

## Arbejdsplan til Bydelsplanen – Vesterbro Lokaludvalg

### 2. INDHOLD

#### A. Opsummering

[Skrives af Center for Byudvikling]

#### B. Baggrund

##### i. Baggrund og koncept i bydelsplanen

[Skrives af Center for Byudvikling]

##### ii. De fire faser i bydelsplanlægningen

[Skrives af Center for Byudvikling]

#### C. Oplæg til visioner for bydelen

##### iii. LU's oplæg til overordnet vision og mål for udviklingen

Vesterbro skal kunne rumme og være attraktiv for de mennesker, der bor eller opholder sig her, uanset om de bor her hele livet eller en kortere periode, er erhvervsdrivende eller besøgende. Vesterbros borgere skal have mulighed for på egne præmisser at handle på deres ønsker og problemer og for at bruge de muligheder herfor, der er og skabes i mødet med andre, bl.a. via et veludviklet lokaldemokrati.

Vesterbro skal have en mangfoldig vifte af offentlige, kulturelle og sociale tilbud og fortsat være fuld af liv i det offentlige rum – alt sammen under hensyntagen til bydelens historie og identitet og i samspil med miljøet. Dette gælder ikke mindst i udnyttelsen af de relativt begrænsede natur- og rekreative områder og offentlige rum.

##### iv. Overvejelser om sammenhæng til Kommuneplanstrategi

#### D. Oplæg til hovedtemaer for bydelen

##### i. LU's oplæg til hovedtemaer for bydelen

De 5 emnetemaer for arbejdsplanen tager udgangspunkt i begrebet bæredygtighed og vægtningen af at bydelens borgere skal kunne handle på deres problemer og ønsker i deres hverdag. Hvert tema skal derfor forstås som et tema, under hvilket, der skal skabes bæredygtighed.

##### **Demokrati**

Den demokratiske bæredygtighed markerer en vægtning af at nærdemokratiet i bydelen ønskes styrket med det formål at det videre bevares og at solidariteten i bydelen udvikles. Dette tema er både et selvstændigt tema, under hvilket aktiviteter skal sættes i værk, og et tema, der skal være gennemgående på tværs af samtlige temaer.

## Vesterbro Lokaludvalg – Arbejdsplan til bydelsplanen

### UDKAST

Vesterbro er en bydel med stærke civilsamfund, og denne styrke søges videre underbygget og udviklet. Temaet arbejder med at skabe netværk i bydelen. Dette skal foregå både individer imellem, mellem foreninger, organisationer eller virksomheder og på tværs af hierarkier og arbejdsområder.

#### **Social**

Hvordan får beboere og brugere af bydelen hverdagen til at hænge sammen?

Vesterbro er som bydel karakteriseret ved sociale problemer, der dels er et produkt af byens historiske udvikling og dels knytter sig til en af Københavns centrale trafikknudepunkter: Københavns Hovedbanegård. Vesterbro har på denne baggrund mange narkomaner og prostituerede, der holder til i bydelen, og som præger byens offentlige rum i specielt den indre del af bydelen. Dette tema vil arbejde med at bygge videre på den generelle indsats, der finder sted i bydelen, for at forbedre disse gruppers liv samt skabe gensidig respekt mellem bydelens borgere og brugere og dermed skabe en social balance i lokalområdet.

Temaet rummer derudover også et fokus på at forebygge ungdomsarbejdsløshed- og fattigdom. Med dette prioriteres det, at bydelens unge er i beskæftigelse for at modvirke fattigdom og en destruktiv adfærd i lokalområdet. Ungdomsarbejdsløshed har tidligere været et problem i bydelen.

#### **Miljø**

Dette tema lægger vægten på to forskellige miljøbegreber: Bymiljø og miljø forstået som spørgsmål om naturressourcer.

*Bymiljø* Her er fokusområderne byens sociale liv og de fysiske rammer herfor. Mødesteder og mentale forestillinger i og om byen er her centrale. Dertil kommer at der er adgang for alle, og at havnen og vandet tænkes ind i bydelens udvikling.

Indsatsområder, hvor rammerne for bylivet skal forbedres, er bydelens pladser, stationer, trafikknudepunkter, hovedfærdselsårer og rekreative områder.

Generelt er der trafikale problemer, der skal løses, der ønskes bedre parkeringsforhold for cyklister eventuelt med flere gratis låncykler, og der efterspørges kunst, variation og færre barrierer på de offentlige arealer samt mere plads til kreative formål og flere legepladser.

Desuden skal den videre planlægning af bydelen indtænke muligheder for temperatursænkninger, hvor den globale opvarmning mindskes lokalt gennem anlæg af bl.a. grønne områder. Lokaludvalget vil også arbejde hen mod at der indføres en certificering af byrum i forhold til bl.a. forurening, temperaturgener og afvandingsmuligheder.

Bydelen er de næste ca. 10 år præget af store anlægsprojekter som fx metrobyggeri og udviklingen af Carlsbergområdet, hvilket vil sætte sine præg på bydelen, og temaet derfor skal indtænke i bydelens udvikling.

#### *Naturressourcer*

Her gælder det bevarelse af naturressourcer i bydelen. Reduktion af elforbrug i andelsforeninger og hos erhvervsdrivende samt borgernes idéer til hvordan vi bevarer naturressourcer og forbedrer miljøet i bydelen. Herunder inddrages også Vesterbro Klimaplan, der er under udarbejdelse.

For begge former for miljø er også en forbedring af bydelens trafik ift. med fokus på Istedgade og Gasværksvej, forbedring af rammer for cykeltrafikken og sikre forbindelser for børn i fokus. Dertil kommer et ønske om at indføre servicebusser i bydelen.

Også flere blomster, træer og buske vægtes under begge begreber, så bydelen udvikler sig til en visuelt mere grøn bydel med en forøgelse af grønne arealer pr. indbygger. Dette vil også kunne være udgangspunkt for en mere bæredygtig levevis gennem eksempelvis kompostering, fremme af borgernes sundhedstilstand gennem mere rekreativ aktivitet og forgrønning af det omgivende

Vesterbro Lokaludvalg – Arbejdsplan til bydelsplanen  
**UDKAST**

miljø.

### Økonomi

Dette tema berører brede spørgsmål, der på hver deres måde også indgår i de andre temaer. Dog er vinklen her specifikt lagt på behovet for økonomi til at bevare karakteristika eller løse problemer, der præger bydelen eller kan være en trussel mod beboernes mulighed for at indgå i bestemte sociale sammenhænge.

En indsats mod butiksdød og bevarelse af erhverv, både generelt og for specielt slagterifagene, i den Hvide Kødby, vil bevare karakteristika og løse aktuelle problemer.

En indsats for bevarelse af skolebespisning og en sikring af muligheder for børn og unge til at kunne deltage i klubber, institutioner og forenings-, sports- og kulturlivet i bydelen uanset deres familiers økonomiske baggrund, er måder at sikre balance i børns og unges muligheder for deltagelse i det sociale liv i bydelen samt skabelse af et bæredygtigt ernæringsmæssig udgangspunkt.

### Kultur

Temaet arbejder med at udvide antallet af idrætsfaciliteter og øvelokaler i bydelen, samt etableringen af et "kreativt hus", hvor der stilles forskellige værksteder til rådighed.

Særligt lægges der her vægt på at øge de kulturelle og kreative tilbud for børn og unge.

Samtidig arbejder temaet med at underbygge det karakteristika ved bydelen, som betyder, at der er rummelighed og at man som beboer eller bruger kan være som man er.

## ii. Beskrivelse af relation til den overordnede vision

Visionen vægter særligt styrkelse af nærdemokrati, social rummelighed, bæredygtighed og liv i det offentlige rum. Dette understøtter hvert enkelt tema på forskellig vis ud fra et socialt, fysisk eller demokratisk tiltag.

## iii. Overvejelser om sammenhæng til Kommuneplanstrategi

[Skrives af Center for Byudvikling]

## 3. DEN LOKALE PROCES

### A. Faseinddeling, milepæle og arrangementer i den lokale proces

#### i. Overordnet faseinddeling og milepæle i den lokale proces

	<b>1.fase: Idégenerering og oplysning. Ca. 17.08.09– 19.10.09:</b>	<b>2. fase Debat og idéudvikling. Ca. 19.10.09– 18.12.09:</b>	<b>3.fase Konkretisering og prioritering Ca. 02.01.10 – 15.02.10:</b>
<b>Mål med fasen</b>	Opsamling af idéer blandt borgerne. Ingen idéer er forkerte.  Borgerne kender processen omkring udvikling af bydelsplanen.  Temagrupperne starter deres arbejde	Indkomne ideer bearbejdes og debatteres i temagrupperne.  Der arbejdes mere i dybden med temaerne.  Konkrete idéer løftes op til visioner	Materialet til skrivefasen er klar  Prioritering af idéer. Hvilke er relevante at have med i den endelig bydelsplan  Opsamling og godkendelse af arbejdet i lokaludvalget
<b>Aktiviteter</b>			

## Vesterbro Lokaludvalg – Arbejdsplan til bydelsplanen

### UDKAST

[Skrives færdig af bydelsplangruppen/Bydelsplanmedarbejderen]

#### ii. Planlægning af workshops, seminarer, møder, arbejdsgrupper mv.

[Skrives af bydelsplangruppen/Bydelsplanmedarbejderen]

#### iii. Forventet brug af redskaber i forbindelse med borgerinddragelsen

Lokaludvalget har besluttet at processen med at udarbejde en bydelsplan er lige så vigtigt som selve planen. Produktet af bydelsplanen ansues dermed som værende både selve planen og de netværk, identitetskabende processer og empowerment, som selve processen fordrer. Derfor er der særligt vægt på metoder, der i sig selv skaber netværk eller handlerum for borgere og brugere af bydelen. Denne tilgang reflekter visionens målsætninger og valget af temaet Demokrati.

**Grill-arrangementer:** Arrangementer, der afholdes udendørs i byens rum, hvor borgere mødes og idégenererer ift. problemstillinger, der er specielt relevante ift. det område i bydelen, som arrangementet afholdes i. Der tages udgangspunkt i definerede problemstillinger, der karakteriserer lokalområdet, men lægges ellers op til fri debat.

**Mikrokosmos:** For at konkretisere temaerne vil lokaludvalget understøtte løsning af konkrete problemer i bydelen ved at inddrage dem i bydelsplanarbejdet. Dette kunne eksempelvis være at støtte op om at andelsboliger eller bodegaer får undersøgt muligheder for at nedsætte deres energiforbrug. Målet er at gøre bydelsplanens temaer synlige for den enkelte borger, samtidig med at lokale tiltag understøttes.

**På stedet:** Lokaludvalget vil være aktiv i det opsøgende arbejde i bydelen. Mange steder som f.eks. på skolerne og på pladser vil det være relevant at møde op og stille beboere og brugere af bydelen konkrete spørgsmål omkring forskellige emner. Derved opnås en stor viden omkring, hvad der optager lokalbefolkningen i forhold til specifikke emner, og der kan komme mange forskellige bud på løsninger.

**Koble sig på allerede eksisterende aktiviteter/ arrangementer:** Lokaludvalget vil generelt udnytte de aktiviteter og arrangementer, der allerede er planlagt af andre aktører, til at nå bredt ud til bydelen. Dette forudsætter et samarbejde med pågældende aktører (fx. Vesterbro Festival, Kulturavn) eller at Lokaludvalget kan indgå i en parallel diskussion (i forbindelse med fx. klimatopmøde).

Deltagelse i andre aktørers arrangementer er en metode, hvor LU skaber synlighed om sig selv og når ud til enten et bredt udsnit af beboere eller brugere eller til specifikke grupper, uden at LU skal lave det forudgående arbejde med at tiltrække dem til stedet. Samtidig forudsættes det at specifikke emner (fx. musik eller havnen) allerede har beboernes/brugernes interesse, hvorfor det giver særligt mening at diskutere netop dette emne i forbindelse med den pågældende aktivitet. Derved kommer vi i kontakt med allerede engagerede og vidende borgere inden for det pågældende emne. Samtidig skaber sådanne aktiviteter synlighed om LU og bydelsplanprocessen, og de kan bruges til at få lokalbefolkningen interesseret i bydelsplanarbejdet og evt. til at engagere sig mere aktivt i arbejdet med bydelen.

**En kop kaffe/saft for en idé:** Ved brug af Lokaludvalgets ladcykel kan kaffe uddeles rundt i bydelen, alt imens borgere skriver deres idéer ned eller tegner og skriver på en medbragt tavle. Metoden kan bruges både til informative og idégenererende formål.

## Vesterbro Lokaludvalg – Arbejdsplan til bydelsplanen

### UDKAST

**Foldere og merchandise:** Foldere vil blive udarbejdet til at udbrede information om den generelle diskussion af bydelens udvikling og til at informere om bydelsplanens indhold, form og metoder.

Merchandise vil blive produceret til at skabe synlighed omkring bydelsplanprocessen og Lokaludvalget.

**Foreninger i bydelen:** Det skal udnyttes, at der allerede findes mange aktive foreninger, organisationer og brugerbestyrelser i bydelen, som både vil kunne bidrage med input i borgerinddragelsesprocessen, som Lokaludvalget kan samarbejde med, og som kunne stå for forskellige arrangementer i forbindelse med borgerinddragelse.

**Fokusgruppeinterview:** For at sikre at også beboer/brugergrupper, der normalt ikke deltager i borgermøder, festivaler mv. eller som har vanskeligt ved at udtrykke sig i en større forsamling eller skriftligt, også bliver inddraget, kan fokusgruppeinterview tages i brug. Her vil en gruppe blive interviewet på en lokalitet, hvor de føler sig trykke. Denne metode kan også bruges ift. immobile grupper, som fx ældre eller over for grupper, hvor en særligt indgående viden søges indhentet.

**Udfordre borgerne i det offentlige rum:** For at bringe diskussionen om bydelens udvikling ud i det offentlige rum, hvor borgerne er og livet i bydelen leves, søger Lokaludvalget at placere installationer i byens rum. Disse kan være alt fra et billede eller en tekst til legeredskaber eller rullegræs, der illustrerer en mulig udvikling, og derigennem sætter bydelens fremtid til debat. Det vil her være borgernes reaktion på- og brug af installationen, der bliver produktet af installationen, eventuelt suppleret med mundtlige eller skriftlige udmeldinger.

**Aktørers ønske for bydelen:** Aktører i bydelen, fx de kreative erhverv eller Vesterbro Ungdomsgård, udpeges af bydelsplangruppen til at vise, hvad de ønsker af udvikling for bydelen. Dette skal kunne eksponeres i det offentlige rum og dermed være et indspark til debat samt skabe synlighed. Der afsættes 3.000 kr. til materialer til opgaven.

**Fotokonkurrence:** For at sikre inddragelse af grupper som børn, der ikke er stærke i deres formuleringer, kan en fotokonkurrence anvendes til at visualisere deres ønsker for- og problemer i bydelen.

**Open Space:** Open Space-metoden samler interesserede unge, der sammen definerer aktiviteter, de vil handle på. En Open Space workshop skal samle unge i aldersgruppen 14-17 år, og det er en metode til at opstarte projektgrupper med unge, der kan sætte gang i aktiviteter, der netop er vedkommende for dem. Workshoppen laves i samarbejde med bydelens skoler, der også er kanaler for at viderebringe information om workshoppen til eleverne.

**Fællesspisning:** Det er vigtigt at bydelsplanprocessen styrker de lokale netværk, hvilket denne metode, på en uformel måde, er særligt velegnet til. Denne metode vil primært have til formål at styrke netværk i bydelen, men den vil også kunne bruges til at skabe debat om et emne, indsamle idéer og til at informere om bydelsplanprocessen.

**Workshops:** Vil blive brugt til at gå i dybden med enkelte temaer. Her kan deltagerne idéudvikle og konkretisere problemstillinger. Historiefortælling, mind-maps og kort, hvor bydelens centrale funktioner ift. et konkret emne indplaceres, er mulige metoder, der kan bruges på workshops.

**Temagrupper:** Der oprettes temagrupper under bydelsplangruppen, en gruppe for hvert tema og senere for mere konkrete sager. Temagrupperne har stor betydning, da det i høj grad er her en

## Vesterbro Lokaludvalg – Arbejdsplan til bydelsplanen

### UDKAST

stor del af bydelsplanlægningen bliver udarbejdet. Deltagerne i temagrupperne vil ligeledes kunne supplere lokaludvalget med det konkrete arbejde.

**Digitale dialogformer:** Denne dialogform ses som en tovejskommunikation og en mulighed for at nå nogle segmenter, man ellers ikke ville nå som f.eks. de travle og de unge. Samtidig skal et link på hjemmesiden sikre, at der her er en mulighed for at opsamle de gode idéer, som beboere ligger inde med.

#### iv. Succeskriterier for borgerinddragelse

- Bydelsplanprocessen skal være overordnet styret af lokaludvalget, men skal samtidig være åben for at den udvikler sig på baggrund af borgernes idéer. Således bliver planen både borgernes og lokaludvalgets ord, hvor lokaludvalget agerer fødselshjælper for borgernes plan.
- Borgerinddragelsen skal være sjov.
- Borgerinddragelsen skal skabe synlighed omkring lokaludvalget
- Borgerinddragelsen skal udfordre lokaludvalgets idéer om Vesterbro (herunder fx myten om det sociale fællesskab).
- Borgerinddragelsen skal *ikke* skabe forventninger, der *ikke* kan indfries.
- Borgerinddragelsen skal skabe drømme og ideer hos borgerne
- Borgerinddragelsen skal igangsætte aktiviteter, der videreføres efter at planen er lavet.
- Borgerinddragelsen skal skabe blivende resultater
- Skal skabe "fyrtårne", der synliggør at der er en proces igang
- Borgerinddragelsen skal inddrage både borgere og brugere af bydelen.
- Borgerinddragelsen skal generere og vedligeholde netværk
- Borgerinddragelsen skal skabe rammer for lokaldemokrati i bydelen

## B. Kommunikationsstrategi

### i. Målgrupper i den lokale proces

Lokaludvalget ønsker at nå bredt ud til beboere i og brugere af bydelen. Dog prioriteres særligt følgende målgrupper:

- Unge (14-25 år)  
Fordi de udgør både nuværende og fremtidige brugere af bydelen.  
Kan inddrages fx gennem Open Space workshop samt gennem Digitale dialogformer, Fokusgruppeinterview og Udfordre borgerne i det offentlige rum.
- Erhverv  
Fordi de er bydelens livsnerve. Erhvervets fortsatte trivsel er vigtig for Vesterbros liv i såvel byens rum som det sociale liv.  
Inddrages fx gennem kontakt til handelsstandsforeningen, Aktørers ønsker for bydelen, Digitale dialogformer og Workshops
- Foreninger og organisationer: Andels- og ejerforeninger, Rotary, idrætsforeninger mv.  
Fordi de udgør en stor del af hverdagsdemokratiet og demokratiets grundpiller i bydelen, og fordi de har særlig føling med deres medlemmers behov og ønsker.

## Vesterbro Lokaludvalg – Arbejdsplan til bydelsplanen

### UDKAST

Inddrages fx gennem Foreninger i bydelen, Workshops, Koble sig på allerede eksisterende aktiviteter/arrangementer.

- Ældre (60+ år)

Fordi det er en lille gruppe i bydelen, som oplever store forandringer i deres omgivelser, der mere og mere tilpasses unge. Ud fra visionens pointering af at Vesterbro skal være en bydel, hvor man kan bo hele livet, er denne gruppe derfor vigtig at inddrage.

Inddrages fx gennem fokusgruppeinterview, På stedet, Fællesspisning, Foreninger i bydelen, Workshops

- Børnefamilier

Fordi det er en voksende beboergruppe og der er et voksende børnetal i bydelen.

Inddrages fx gennem Fællesspisning, På stedet, En kop kaffe for en idé, Digitale dialogformer og Workshops

Derudover har Lokaludvalget udpeget følgende grupper, som også bør søges inddraget i bydelsplanarbejdet:

- Børn
- Handicappede
- Indvandrere
- Stofbrugere
- Myndigheder: Politi, sundhedshus, socialpædagoger mv.
- Institutioner og skoler
- Kultur, kunstnere og alternative netværk
- De "tavse" borgere + dem vi glemmer

## ii. Overvejelser om kommunikationskanaler

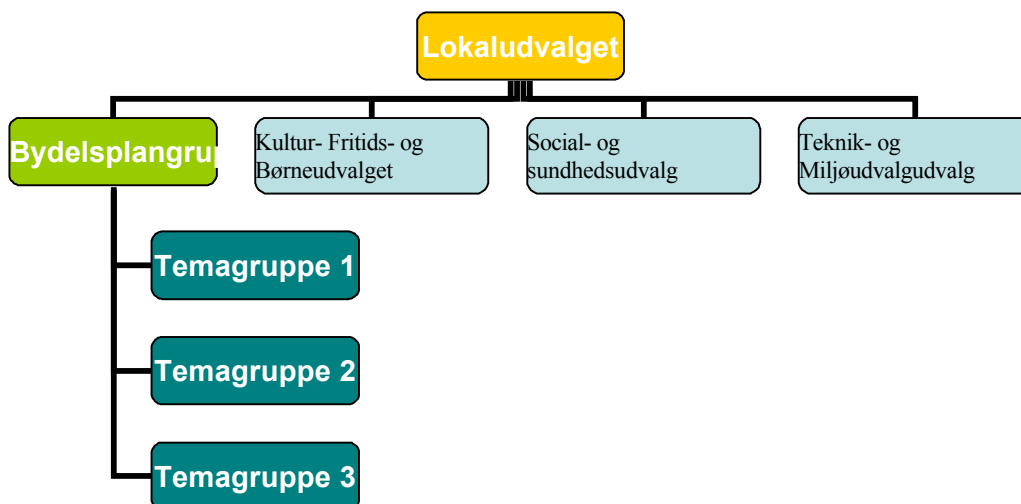
Målgruppe	Kommunikationskanal(er)
Unge	Open Space, Vesterbro ungdomsgård, Foreninger i bydelen, Udfordre borgerne i det offentlige rum, På stedet, Digitale dialogformer.
Erhverv	Vesterbro Handelsstandsforening, Udfordre borgerne i det offentlige rum, nyhedsbreve, lokale medier
Foreninger og organisationer	Nyhedsbreve, frivilligcenteret, lokale medier
Ældre	Lokale medier, En kop kaffe for en idé, Foreninger i bydelen, opslag
Børnefamilier	På stedet, Digitale dialogformer, lokale medier, opslag, Udfordre borgerne i det offentlige rum
Alle målgrupper	Lokale medier, En kop kaffe for en idé, Udfordre borgerne i det offentlige rum, standere på gaden, opslag



## 4. ORGANISERING OG SAMARBEJDE

### B. Organisering lokalt (bydelsplangrupper og arbejdsgrupper)

I forbindelse med bydelsplanlægningen organiserer lokaludvalget sig på følgende måde:



#### Bydelsplangruppen

Bydelsgruppen består af repræsentanter fra Vesterbro Lokaludvalg, herunder af tovholderer for hvert tema, en repræsentant fra hvert stående udvalg samt andre medlemmer af lokaludvalget. Desuden deltager bydelsplanmedarbejderen fra Vesterbro Lokaludvalgs sekretariat samt den bydelsansvarlige fra Center for Byudvikling, Økonomiforvaltningen.

- Bydelsplangruppen koordinerer overordnet aktiviteterne i den lokale proces og sikrer fremdrift og indsamling af resultater og materiale frem til det endelige materiale ligger klar til udarbejdelse af en bydelsplan.
- Bydelsplangruppen holder som udgangspunkt møder hver 3. uge, og skriftlige oplæg her til udsendes senest 2 dage inden.
- Bydelsplangruppen sørger for, at der udarbejdes materiale til lokaludvalgets møder, og at lokaludvalget løbende orienteres om anvendte midler samt kommende og afholdte arrangementer.
- Bydelsplangruppen sikrer koordinering og samarbejde mellem temaerne og stående udvalg – herunder at der udarbejdes løbende status for alle arrangementer samt status over det overordnede arbejde ved hvert faseskift.
- Bydelsplangruppen sikrer, at konkrete ideer og initiativer løftes op til det overordnede strategiske plan og kvalificerer aktiviteterne.
- Bydelsplangruppen sikrer, at en effektiv og målgruppeorienteret kommunikation til alle borgere på Vesterbro finder sted.
- Bydelsplangruppen har mandat til at godkende budgetter for enkeltposter for den lokale proces på max. 5.000 kr., så længe de holder sig indenfor det overordnede budget, som er godkendt af Lokaludvalget. Poster her ud over skal godkendes af FU eller LU, med udgangspunkt i en skriftlig indstilling, der forelægger senest på mødedagen.
- Kommunikation mellem Bydelsplangruppen og de stående udvalg sikres ved at udvalgene har repræsentanter i bydelsplangruppen.
- Aktiviteter under de enkelte tema laves i samarbejde mellem bydelsplangruppen og stående udvalg.



## Vesterbro Lokaludvalg – Arbejdsplan til bydelsplanen

### UDKAST

- Lokaludvalgets sekretariat vil fungere som sekretær for bydelsgruppen, herunder:
  - Ajourføre datoplan for arrangementer
  - Udgøre samlende og koordinerende funktion ift. planlægningen på tværs af temaerne
  - Medvirke til praktisk organisering af diverse møder og arrangementer
  - Kommunikation fra borgere til Bydelsgruppen går gennem Sekretariatet, der sikrer formidling til alle gruppens medlemmer.
  - Opdatering af hjemmeside, tilvejebringelse af grafisk identitet, udarbejdelse af informationsmaterialer mv.
  - Støtter eventuelt arbejdsgrupper i bearbejdning af opsamling på aktiviteter

#### Stående udvalg under Lokaludvalget

- Skal deltage i bydelsplanarbejdet med at tilvejebringe information og sikre kontakt til udvalgets målgrupper og interessenter.
- Skal koordinere aktiviteter under bydelsplanprocessen, der ligger inden for deres område.
- Skal samle op på aktiviteter, der gennemføres i gruppen, og videreformidle disse til bydelsplangruppen, samt rapportere om status på aktiviteterne ved faseskift over for det øvrige lokaludvalg.
- Skal være repræsenteret i bydelsplangruppen.

#### Temagrupper/Arbejdsgrupper

Der nedsættes en temagruppe for hvert af de 3 overordnede temaer. Hver temagruppe har en tovholder fra lokaludvalget. Medlemmer af temagruppen behøver ikke være medlemmer af lokaludvalget. Temagrupperne bør have repræsentanter fra de stående udvalg i Lokaludvalget, som temaet berører.

- Temagruppen er ansvarlig for at gennemføre aktiviteter inden for det gældende tema.
- Tovholderen for temagruppen er ansvarlig for at sikre fremdriften i arbejdet med det givne tema samt at status for gruppens arbejde præsenteres ved hvert møde i Bydelsgruppen samt ved faseskift over for det øvrige lokaludvalg.
- Temagruppen har ansvar for at udarbejde oplæg til indhold i de enkelte faser, - herunder arrangementer mv.
- Temagruppen er ansvarlig for at indsamle resultaterne af de gennemførte aktiviteter og bringe dem videre til Bydelsplangruppen.
- Hvis der laves flere arbejdsgrupper under et af temaerne, er det tovholderen for det givne tema, som er ansvarlig for opfølgning på gruppernes arbejde og indlevering af materiale til Bydelsgruppen og senere til ØKF.
- Fagudvalgene inddrages løbende med hver deres specifikke viden og netværk

#### Det lokale sekretariat og Økonomiforvaltningen

Der afholdes ugentlige opsamlingsmøder i det lokale sekretariat på Vesterbro. Her drøftes de løbende udfordringer, ønsker og behov for koordinering mv.

#### Kommunens forvaltninger

Relevante forvaltninger kan deltage i et antal temagruppe – og borgermøder. Hver forvaltning kan forventes at deltage i ca. 3-4 temagruppermøder samt et antal borgerarrangementer i afgrænset omfang.

Forvaltningerne bidrager med faglig viden til arbejdet og medvirker til at informere om de enkelte forvaltningernes politikker og strategier, forankre ideer i forvaltningerne samt kvalificere arbejdet i

## Vesterbro Lokaludvalg – Arbejdsplan til bydelsplanen

### UDKAST

temagrupperne mm. Kontakten til forvaltningerne foregår i første omgang gennem ØKF, herefter gennem det lokale sekretariat eller tovholderne. De udpegede kontaktpersoner i forvaltningerne rådgiver alene om forhold, der vedrører bydelsplanarbejdet. Rådgivning sker med afsæt i eksisterende plangrundlag, strategier, analyser, statistikker mm.

#### **Fælles spilleregler for lokalt samarbejde:**

- Diskussionerne på de planlagte mødedatoer fokuseres omkring det givne tema
- Diskussionerne og planerne i gruppen tager udgangspunkt i de rammer, der er udstukket i arbejdsplanen og Kommuneplanstrategi 2007
- Evt. konflikter om indhold, prioriteringer og vægtning mm. løftes op til beslutning i bydelsgruppen og evt. videre til hele lokaludvalget
- Alle deltagere ved og respekterer, at det er Borgerrepræsentationen, som er endeligt besluttende omkring bydelsplanens endelige indhold.

#### **C. Samarbejde med forvaltningerne, herunder det forventede ressourcetræk ifb. Med den lokale proces**

[Skriver af Center for Byudvikling]

#### **D. Faseinddeling af processen og overgangen mellem faser**

[Skriver af Center for Byudvikling]