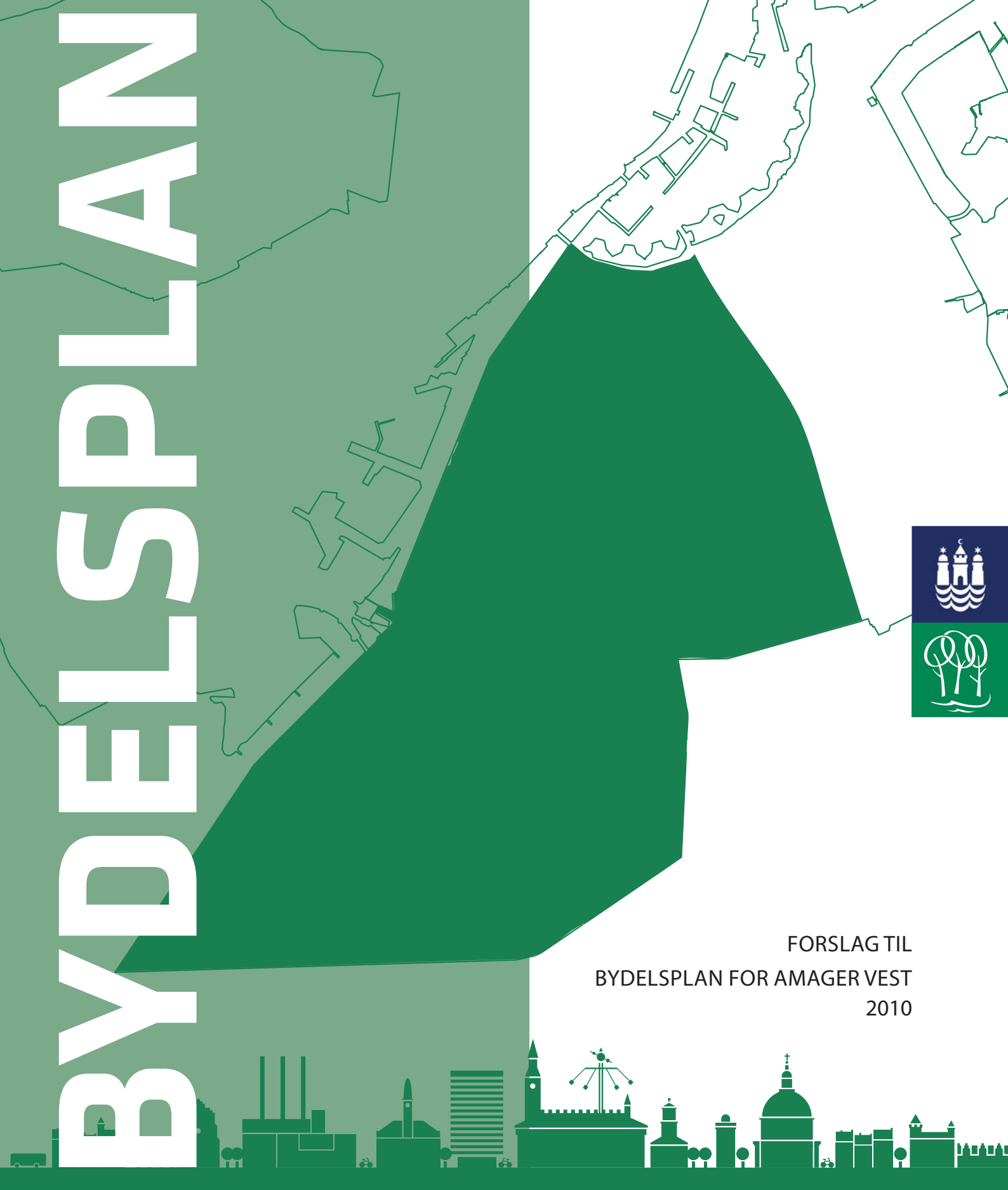


BYDELSPLAN



FORSLAG TIL
BYDELSPLAN FOR AMAGER VEST
2010



BYDELSPLAN FOR AMAGER VEST

Udarbejdet af:

Bydelsplanen er udarbejdet i et samarbejde mellem Amager Vest Lokaludvalg og Center for Byudvikling, Økonomiforvaltningen, Københavns Kommune på baggrund af input fra Amager Vests borgere.

Udgivet af:

Københavns Kommune

Redaktion og tilrettelæggelse:

Center for Byudvikling, Økonomiforvaltningen,
Københavns Kommune

Grundkort og illustrationer:

Center for Byudvikling, Økonomiforvaltningen,
Københavns Kommune

Fotos:

Se de enkelte fotos

FORORD



AF OVERBORGMESTEREN

København er en storby med internationalt format og en by i vækst og bevægelse. Og samtidig er København en af verdens bedste byer at leve i. Det kan vi være stolte af – og det skal vi fastholde!

Bydelsplanerne er et redskab, der kan give alle interesserede en større forståelse for de enkelte bydeles særkender og ønsker for et endnu bedre hverdagsliv. Derudover giver bydelsplanerne mulighed for lokale fortolkninger af de overordnede visioner for København. Det glæder mig derfor, at de netop udarbejdede bydelsplaner alle indeholder ideer, som støtter op om overskriften i visionen for Københavns fremtid: Grøn vækst og livskvalitet.

Jeg vil samtidig anerkende lokaludvalgenes store arbejde og engagement i processen med at få udarbejdet bydelsplanerne og med at få inddraget borgerne i bydelene i skabelsen af visioner og ideer for bydelenes udvikling. Københavnerne er – heldigvis – ikke ens, og det er forskellige ting, der fanger vores interesse. En god borgerinddragelse kræver engagement, kreativitet og lyst til dialog. Det er derfor prisværdigt, at der i forbindelse med bydelsplanlægningen er blevet afprøvet mange forskellige metoder til borgerdialog.

Dialogen mellem lokaludvalgene, forvaltningerne og Borgerrepræsentationens medlemmer er desuden blevet styrket. Der har ikke været enighed om alt – men med til en god dialog hører også en forståelse for indbyrdes forskelligheder. Det er mit håb, at den gode dialog og samarbejdet vil fortsætte også efter, at bydelsplanerne er færdiggjort.

Frank Jensen

AF FORMANDEN FOR AMAGER VEST LOKALUDVALG

Denne bydelsplan afspejler de ønsker og visioner, aktive borgere i AmagerVest har for udvikling af bydelen de næste 10-15 år:

Det grønne og det mangfoldige har været motiver, det dynamiske og det rekreative har været mål, demokrati og borgerinddragelse det kit der binder det sammen og bevarelse af det store grønne område - Amager Fælled – et krav.

Amager Vest er Københavns grønneste område, og det er et mål ikke kun at bevare denne status, men at udvikle den. Vi arbejder for at bevare Amager Fælled, og vi vil trække det grønne element ind i resten af bydelen.

AmagerVest er en etnisk, social og boligmæssig forskelligartet bydel. Vi vælger at se det som en styrke, vi vælger at udnytte den mangfoldighed, der findes. Vi vil arbejde for at den store kulturelle mangfoldighed i bydelen udnyttes til at skabe samhørighed.

AmagerVest har mange små butikker. Den dynamik, som nærbutikker giver i en bydel, ønsker vi bevaret – og styrket. Vi søger erhverv, der åbner sig mod bydelen, gør det rart at færdes i gaderne og skaber identitet for Amager Vest.

Amager Vest har attraktive rekreative områder, men vores drøm er en udvikling af de tilbud, vi kan give til bydelens borgere – både børn, unge, familier og ældre.

Borgerdeltagelse er vigtigt for udviklingen. Derfor skal Bydelsplanen ses som et "her-og-nu" aftryk af ønsker og visioner. Vores håb er, at planen kan blive udgangspunkt for fortsat debat og kreative tanker hos alle borgere i Amager Vest.

Lars Rinfalk Jensen

INDHOLD

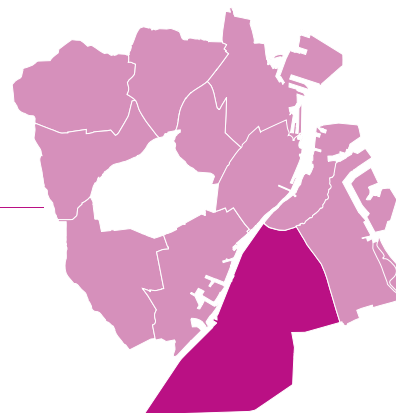


PRÆSENTATION.....	6
BYDELSVISION	10
BYDELSKATALOG.....	12
Amager Fælled	14
Den bæredygtige bydel.	18
Den dynamiske bydel.....	22
Bydelen for alle.....	28
Bydelshuset	32
Bydelen ved Bryggen	38
DIALOG OG PROCES.....	42

PRÆSENTATION



PRÆSENTATION AF AMAGER VEST



Amager Vest er en mangfoldig bydel. Det kommer til udtryk i den store variation, der er blandt indbyggerne, og det viser sig i en sammensætning af boligtyper, som man ikke finder mange andre steder. Bevæger man sig gennem bydelen, kan man på ti minutter passere mondæne 1800-tals villaer, arbejderboliger i 30'ernes klassiske karreer; grå boligblokke fra 70'erne, splinternyt milliardbyggeri med internationalt format og små kolonihaver med Klondykestemning for til sidst at ankomme ved bydelens grønne hjerte, Amager Fælled.

Amager Fælled er et unikt stykke natur midt i storbyen. Her kombineres naturoplevelser med børnefamilier på cykeltur, og i sammenhæng med Kalvebod Fælled har området ikke sin lige i Europa.

Amagerbrogade er hele Amagers handelscentrum. Her løber grænsen mellem de to bydele Amager Øst og Amager Vest, men her finder man også alle de butikker, kultursteder, beværtninger og byrum, der bruges ivrigt af beboerne på begge sider af vejen. Facaderne på Amagerbrogade er typisk spragledede, farverige og markante. Men mangfoldigheden skaber ikke

konflikter; kun karakter til byrummet. Amagerbrogade er ikke behandlet selvstændigt i bydelsplanen, da der allerede findes en gennemarbejdet plan for Amagerbrogade som strøggade, som Amager Vest Lokaludvalg bakker op om.

Sammen med Amagerbrogade binder metroen bydelen sammen fra nord til syd. Med sin ruteføring over jorden er metroen også et kendetegn for det nye byområde Ørestad. Den stadige vækst i beboere og arbejdspladser betyder, at trafiksituationen vil ændre sig markant i de kommende 5-10 år. Disse problemer er behandlet i Trafikplan Amager, men det vil være nødvendigt at tage problematikken op i fremtiden, når Ørestad nærmer sig sin endelige form.

Lige siden det indledende borgermøde i januar 2009 har bydelens borgere peget på, at styrken ligger i Amager Vests interne forskelle. Derfor har Amager Vest Bydelsplan visionen "Plads til Mangfoldighed". Hvis Amager Vest kan bevare sin egenart uden at miste den eksisterende følelse af samhørighed på tværs af bydelen, vil det også i mange år fremover være attraktivt at bo og arbejde i Amager Vest.

BYDELENS KARAKTERISTIKA

ISLANDS BRYGGE voksede ud af industriens skygge for godt 20 år siden og er nu et af byens mest eftertragtede boligområder. Her er caféliv, gallerier og havnebad, og beboerne er både studerende, børnefamilier og pensionister; dog med en overvægt af beboere med høj uddannelse.

SUNDHOLMSKVARTERET er et ældre arbejderkvarter med solide karreer og en stor andel socialt boligbyggeri fra 70'erne og 80'erne. Med et nystartet områdeløft vil kvarteret se store forandringer de kommende år.

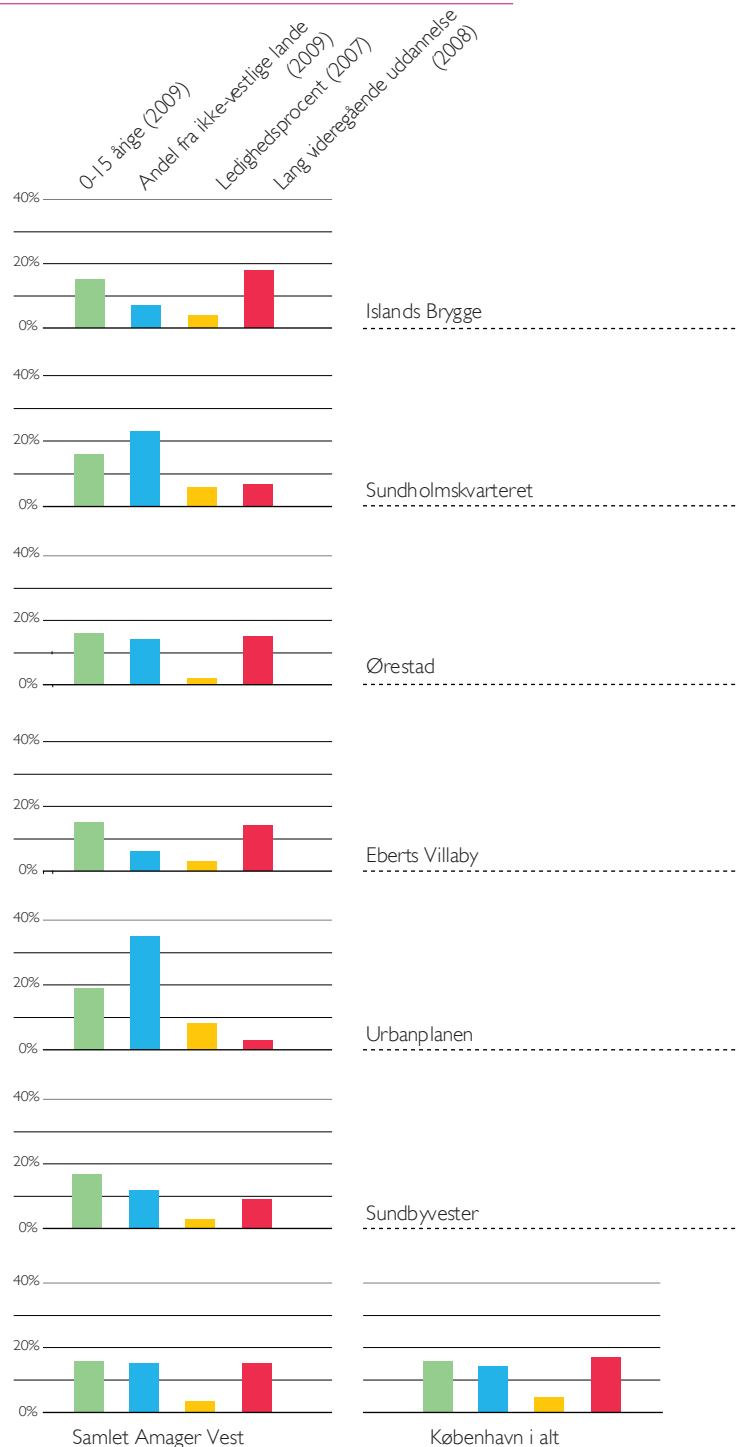
ØRESTAD er Københavns yngste bydel og endnu ikke fuldt udviklet. Kvarteret er kendetegnet ved flotte og nye lejligheder og en ung og veluddannet befolkning. I Ørestad Nord dominerer de store statslige institutioner KUA, IT-Universitetet og DR Byen.

EBERTS VILLABY består af herskabsvillaer fra slutningen af det 19. århundrede. Her bor både pensionister og børnefamilier (gerne i villalejligheder).

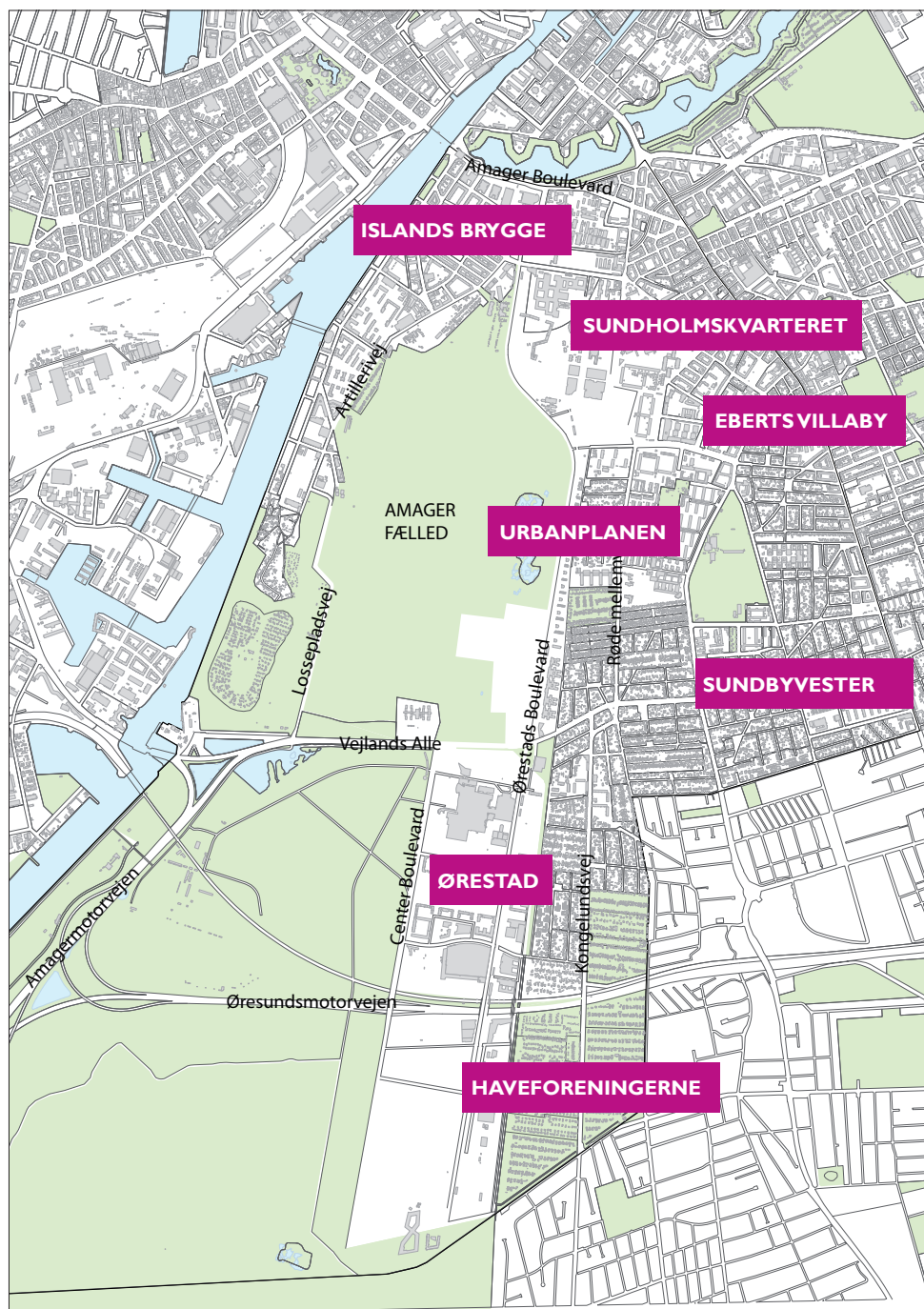
URBANPLANEN består af omkring 2.500 boliger og byder på en spændende blanding af etnicitets-, alders- og indkomstgrupper. Området har undergået større renovering og indeholder blandt andet flotte legepladser og en bondegård, der besøges af børnefamilier fra hele øen.

SUNDBYVESTER danner sammen med Sundbyøster og Tårnby et af de største sammenhængende villakvarterer i København.

AMAGER VEST er med sine mange forskelligartede kvarterer og karakteristika en mangfoldig bydel med ca. 55.000 borgere. Trods de interne forskelle fremstår Amager Vest som samlet bydel forholdsvis tæt på det statistiske gennemsnit for København som helhed.



KORT OVER AMAGER VEST



BYDELSVISION



HVAD ER EN BYDELSVISION?

Hver bydelsplan indeholder en bydelsvision. Bydelsvisionen udtrykker bydelens værdigrundlag og i hvilken retning, bydelen i fremtiden ønsker at udvikle sig.

AMAGER VEST – PLADS TIL MANGFOLDIGHED

AMAGER VEST SKAL VÆRE EN BYDEL MED PLADS TIL MANGFOLDIGHED. HER SKAL NYT MØDE GAMMELT, HØJT MØDE LAVT, RÅT MØDE RAFFINERET FOR AT SKABE EN HEL OG RUMMELIG BYDEL.

AMAGER VEST SKAL VÆRE KØBENHAVNS BÆREDYGTIGE BYDEL, HVOR BEBOERNE SELV TAGER INITIATIV TIL BYDELENS BEGRØNNING. AMAGER FÆLLED SKAL VÆRE BYDELENS GRØNNE HJERTE, HVOR BEBOERNE SKABER EN LEVENDE PULS MED DERES AKTIVITET.

AMAGER VEST SKAL HAVE ET AKTIVT LOKALSAMFUND, DER BIDRAGER TIL BYDELENS UDVIKLING OG SKABER ET INKLUDERENDE SOCIALT MILJØ.

Visionen for Amager Vest hviler på de følgende tre søjler, der går igen i bydelsplanens temaer, og som også i fremtiden skal være gennemgående principper for bydelens udvikling og identitet.

EN BYDEL FOR ALLE

Amager Vest skal også i fremtiden være en bydel med plads til mangfoldighed. I rummet mellem tætte karreer og åbne arealer, mellem villaer og socialt boligbyggeri findes det, der gør Amager til noget særligt. I Amager Vest skal bo mennesker af alle slags - og der ses hverken skævt til originalerne eller op til eliten. Borgerne i såvel Ørestad, Sundbyvester og på Islands Brygge har et særligt tilhørsforhold til netop deres område. Samtidig skal de kunne se kvaliteten i nabokvartererne, som

de bliver lokket til af en vifte af kulturelle, sociale og rekreative tilbud. På den måde bliver kvarters- og bydelstanken udvidet og udviklet. Fællesskabsfølelsen og den amagerkanske identitet står stærkere. Amager Vest skal udvikle sig, men skal samtidig bevare den autenticitet, der er u håndgribelig, men altid genkendeligt amagerkansk.

AMAGER FÆLLED

Bydelens borgere føler et stærkt ejerskab til dette enestående stykke natur, der ligger som bydelens grønne hjerte. Naturområdets placering midt i byen gør Amager Fælled særegen, ikke blot i København, men i hele Europa. Det ligger i ordet, at fælleden er allemandseje, men visionen er, at beboerne skal opleve fælleden som deres egen. Amager Fælled skal have mange flere brugere end i dag. Den vigtigste forskel fra i dag er dog, at alle fælledens brugere skal føle et ejerskab til Amager Fælled og tage ansvar for området, så fælleden bevarer sit selvgroede præg og ikke ender som en "fælledpark".

DELTAGELSE I NÆRDEMOKRATIET

I Amager Vest vil borgerne have direkte indflydelse på udviklingen i bydelen, og deltagelsen i nærdemokratiet er udbredt og konstruktiv. Borgerne skal opleve, at der bliver sat pris på deres lokalkendskab. Det skal være lettere at være en del af den demokratiske proces, og der skal være nemmere adgang til direkte dialog med de folkevalgte politikere. Amager Vest skal give plads til bydelens mange ildsjæle. Uanset om man er med i en forening eller ej, skal man have adgang til bydelens mange ressourcer, og overalt i bydelen skal skoler, biblioteker og andre offentlige institutioner fungere som medborgerhuse, hvor brugerstyring og medbestemmelse er nøgleord.

BYDELSKATALOG

HVAD ER ET BYDELSKATALOG?

Hver bydelsplan indeholder et bydelskatalog. Bydelskataloget er en uddybning af bydelsvisionens principper og redegør tematisk for, hvordan visionen kan blive til virkelighed.

De prioriterede projekter er udpeget af lokaludvalget som de vigtigste for bydelens udvikling. Projekterne uddybes under de enkelte temaer.

Her findes endvidere Københavns Kommunes bemærkninger til de foreslåede projekter.

PRIORITEREDE PROJEKTER

AMAGER FÆLLED

- **1.a. og 1.c.: Adgang til fælleden og synlighed;** fordi det er vigtigt, at flere mennesker skal se værdi i og benytte fælleden og dermed være med til at sikre fælledens overlevelse.

DEN BÆREDYGTIGE BYDEL

- **2.a. og 2.b.: Grønne tage;** fordi det er et simpelt, men effektivt redskab til at skabe et bedre bymiljø og samtidig fastholder Amager Vest som Københavns grønneste bydel.

DEN DYNAMISKE BYDEL

- **6.a.: Bydelens sti;** fordi det med ét slag binder bydelens forskellige bykvarterer sammen og åbner beboernes øjne for de nære, men oversete kvaliteter i nabokvarterne.

BYDELEN FOR ALLE

- **8.a.: Grønne oaser;** fordi en begrønning og bedre muligheder for sociale aktiviteter vil gøre en stor forskel i bydelens mere udsatte kvarterer.
- **10.c.: Tilgængelighedspulje;** fordi det vil gøre det lettere at fjerne de unødvendige barrierer; der gør det vanskeligt for en bred gruppe af bydelens borgere at bevæge sig ubesværet rundt.

BYDELSHUS

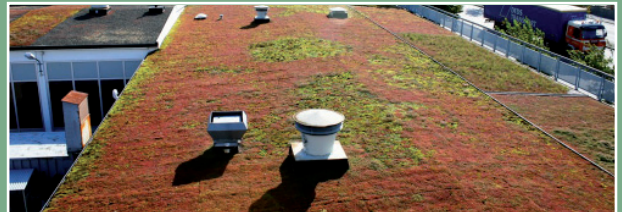
- **11.b.: Lokalebørs** – en netportal, hvor bydelens borgere kan reservere lokaler til fritidsaktiviteter og foreningsliv; fordi bydelen byder på så mange ressourcer og faciliteter, som ikke kommer i spil, og som kan styrke foreningslivet i bydelen.
- **13.a.: Demokratiforum;** fordi lokaludvalget spiller en vigtig rolle som bindeleddet mellem borgerne og politikerne på Rådhuset og kan etablere det direkte møde mellem parterne.

BYDELEN VED BRYGGEN

- **14.a.: Aktiv promenade;** fordi den kan være med til at åbne byens øjne for de kvaliteter, der findes længere sydpå end havnebadet, og fordi det vil skabe nye forbindelser mellem Københavns største grønne og blå kvaliteter.



AMAGER FÆLLED



DEN BÆREDYGTIGE BYDEL



DEN DYNAMISKE BYDEL



BYDELEN FOR ALLE



BYDELSHUSET



BYDELEN VED BRYGGEN



AMAGER FÆLLED

Amager Fælled er et attraktivt, centralt placeret grønt område midt i København. Fælleden binder de tre bykvarterer Islands Brygge, Ørestad og Sundbyvester sammen, og i takt med Ørestads udbygning er der flere og flere, der bruger fælleden som genvej, hvorved naturoplevelserne bliver en del af deres dagligdag. Borgerprocessen omkring temaet har vist, at Amager Fælled er et vigtigt område for borgerne i Amager Vest, som er stort set enige om, at Amager Fælled skal bevares, som den er: Et grønt åndehul, der kun er delvist tilgængeligt, og hvor der er frirum for vild natur og mørke om natten.

Amager Fælled tilbyder en unik naturoplevelse midt i byen.

Alligevel får fælleden langt færre besøgende end eksempelvis Dyrehaven nord for København. Lokaludvalget påpeger, at Amager Fælled bliver taget for givet af sine naboer, og at dette betyder, at mindre udviklingsprojekter bliver gennemført uden store protester, og at fælleden som ren natur mindskes i størrelse. Eksempler på projekter er boldbaner, udvidelsen af vandrerhjemmet med campingpladsen og flere nyttehaver.

Lokaludvalgets målsætning for Amager Fælled er todelt: Dels ønsker lokaludvalget, at langt flere – både lokale og københavnere generelt – skal benytte fælleden. Og dels ønsker lokaludvalget, at der strammes op på de kriterier, der udgør grundlaget for den fortsatte udvikling af fælleden.

1. INDSATSOMRÅDE: Stram planlægning

Lokaludvalget mener ikke, at den nuværende fredning af Amager Fælled effektivt bremser udviklingen, og heller ikke at de nuværende planer for fælleden vil bevare områdets naturmæssige karakter. En sørgelig konsekvens af dette er, at dele af fælleden bliver inddraget til projekter, som efter lokaludvalgets vurdering ikke understøtter en samlet plan for, hvordan fælledens åbne karakter og kvalitet bevares. Eksempler på sådanne projekter illustreres på kortet side 16.

Lokaludvalget ønsker, at Amager Fælled ligesom Utterslev Mose og Dyrehaven underlægges en stram fredning, som umuliggør, at dele af arealet i fremtiden kan anvendes til enkeltstående projekter, som ikke medvirker til at bevare fælledens karakter. Lokaludvalget peger på, at et alternativ til en stram fredning kan være at vedtage en bevarende lokalplan for Amager Fælled, som eksplicit kan udpege de kvaliteter og karakterer, som området har i dag og udgøre en plan for, hvordan disse kvaliteter bevares.

Samtidig påpeger lokaludvalget, at det er nødvendigt at fortælle historien om Amager Fælled tydeligere, hvis flere borgere skal bruge området og dermed være med til at sikre fælledens overlevelse. I stedet for at anlægge yderligere enkeltstående projekter, bør Amager Fælled bevares med den natur, der har slået rod der i dag. Dette indebærer endvidere, at nye rekreative faciliteter, der kan tiltrække flere brugere, skal anlægges uden for fælleden.

De følgende handlingsforslag er alle vigtige bud på, hvordan Amager Fælled kan udvikles i respekt for det store borgerønske om at bevare bydelens og Københavns grønne åndehul.

FORSLAG TIL HANDLING

I.a. Markér indgange tydeligere

Amager Fælled er fantastisk, men når man ankommer fra Axel Heides Gade, Artillerivej eller Ørestads Boulevard, møder man en mur, hvor man burde møde en åben port. Selv på de

store områder ved Sundby metrostation eller vandrerhjemmet, er indgangen ikke markeret og tiltrækker derfor kun de indviede. Med simple midler såsom en klynge af vimpler kan man etablere en højtidelighed omkring indgangen til Amager Fælled.

I.b. Placer tillokkende aktiviteter i periferien

Lokaludvalget vil ikke kun have Amager ud på fælleden, men også arbejde for det modsatte; at fælleden kommer ud på Amager. Flere borgere skal bruge Amager Fælled, og de kommende boldbaner, campingpladsen eller de tre høje er eksempler på attraktioner, der måske kan trække noget liv til fælleden. Men de er ukendte for de fleste. Ved at brede grønne aktiviteter ud til de omkringliggende kvarterer bliver fælleden både synlig og tilgængelig for en større målgruppe. Lokaludvalget påpeger, at fremtidige aktiviteter, der kan tiltrække borgere til fælleden, bør begrænses til de nye indgangsområder for ikke at inddrage mere af den indre del af fælleden til små eller store projekter.

Lokaludvalget foreslår et kombineret informations- og naturcenter og en kaffe- og isbod på Rigsarkivgrunden ved DR Byen i sommermånederne som et projekt, der både kan udfylde et eksisterende behov og være med til at gøre opmærksom på fælleden som mere end bare et stort grønt krat. Endvidere er toiletfaciliteter i borgerprocessen blevet nævnt som en mangel ved fælleden. Det skal der naturligvis tages højde for, hvis fælleden skal gøres mere tilgængelig for f.eks. børnefamilier og ældre, men lokaludvalget finder det vigtigt, at toiletfaciliteterne placeres uden for fælleden og i tilknytning til de nye indgangsområder.



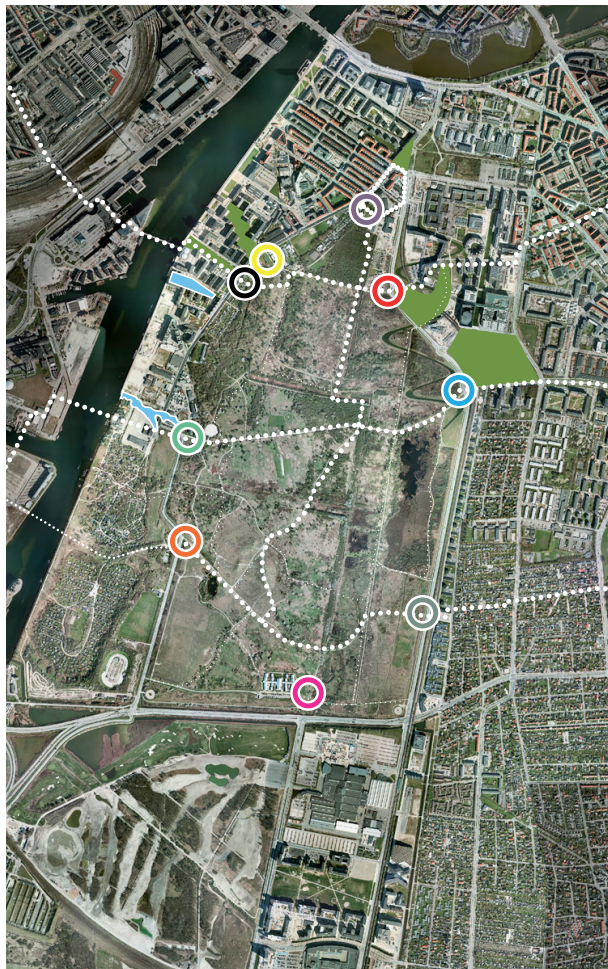
I.c. Fælleden som forbindelsesled

Det er som nævnt et udbredt lokalt ønske at bevare Amager Fælled som et uspolet stykke natur. Omvendt er det også afgørende, at flere får mulighed for at benytte fælleden. Lokaludvalget ønsker ikke asfaltstier på Amager Fælled, men der er et reelt behov for, at de to-tre centrale ruter gøres tilgængelige for alle - også for folk med en barnevogn eller kørestol. Dette foreslår lokaludvalget kan gøres med en bedre befæstning. Bedre infrastruktur på tværs af fælleden vil betyde, at Amager

Fælled bliver mere attraktiv for cyklister og fodgængere. Fælleden kunne derved blive det element i bydelen, der forbinder beboerne i Ørestad, Urbanplanen, villabyerne, kolonihaverne, Islands Brygge og Havnestaden. Lokaludvalget peger på, at en ny lokalplan for området omkring Rigsarkivgrunden bør stille krav om, at der bliver skabt en attraktiv passage mellem fælleden og Sundholm og Urban Planen, på samme vis som den vilde beplantning på Grønningen i Ørestad Nord trækker fælleden og KUA tættere sammen.



Projekter på Amager Fælled (kort: Amager Vest Lokaludvalg)



Amager Fælled indgange (kort: Amager Vest Lokaludvalg)

Visionerne i temaet er i nogen grad i tråd med Kommuneplan 2009's beskrivelse af, at kvaliteten og tilgængeligheden til byens grønne rum, parker og forbindelser skal udvikles med fokus på at øge borgernes brug af dem.

I. INDSATSOMRÅDE: STRAM PLANLÆGNING

Amager Fælled er i dag underlagt to fredninger; Kalvebodkile-fredningen for den sydlige del og Amager Fælled-fredningen for den nordlige del. Dette afspejles i kommuneplanen, der udlægger Vestamager (inkl. Amager Fælled) til naturbeskyttelsesområde og friluftsområde af regional betydning. Fredningerne pålægger kommunen at regulere udviklingen i pleje- og udviklingsplaner og er meget restriktive i fht. byggeri og omlægning af området. Amager Fælled-fredningen tillader kun tiltag, der støtter naturen og publikums oplevelse af denne - eks. bålplads og landskabelige høje. Kalvebodkile-fredningen tillader i højere grad anden rekreativ benyttelse af området – eks. campingplads, motorsport og nyttehave.

Det er Københavns Kommunes opfattelse, at de gældende beskyttelser og udviklingsplanen bidrager til at fastholde Amager Fælleds karakter af naturområde. En revideret udviklingsplan er godkendt af Teknik- og Miljøudvalget i maj 2010. En yderligere fredning vil ikke være i tråd med Københavns Kommunes målsætning om at udvikle området med fokus på at øge borgernes brug af det. Muligheden for etablering af fritidsanlæg under den nuværende Kalvebodkile-fredning kan gøre området mere alsidigt og attraktivt og dermed tiltrække flere brugere, idet områdets karakter (fladt terræn, delvis fugtig bund, begrænset tilgængelighed) kun vurderes at imødekomme ønskerne til friluftaktiviteter hos en mindre del af befolkningen. Københavns Kommune vurderer derfor ikke, at der vil være grundlag for yderligere fredning af Amager Fælled.

I.a. Markering af indgange

Københavns Kommune har etableret en træbeplantning ved indgangene til Amager Fælled, som markerer overgangen mellem by og natur. Lokaludvalget kan henvende sig til Teknik- og Miljøforvaltningens Center for Park og Natur for en videre dialog herom.

I.b. Placering af tillokkende aktiviteter i periferien

I udviklingsplanen placeres rekreative anlæg på fælleden overvejende i det sydvestlige randområde, således at især den centrale del af fælleden fremstår som naturområde. Det foreslås i udviklingsplanen, at der kan placeres toiletfaciliteter og naturstøttepunkt ved de tre høje og søen beliggende i den sydlige del af Amager Fælled samt i randområder. Forslagene i udviklingsplanen er ikke finansieret og kan derfor kun realiseres, hvis der træffes politisk beslutning om af afsætte anlægs- og driftsmidler til det. Københavns Kommune opfordrer lokaludvalget til at henvende sig til Københavns Kommunes parkforvalter for Amager Fælled med ønsker til prioritering samt angivelse af evt. medfinansiering fra lokaludvalget. Ønskerne kan indgå i prioritering af driftsmidler i distriktet.

I.c. Fælleden som forbindelsesled

Københavns Kommune er enig i lokaludvalgets betragtninger om, at det er vigtigt, at der skabes forbindelser mellem Amager Fælled og de omkringliggende bolig- og erhvervsområder, således at potentialet i Amager Fælleds 'nye' bymæssige beliggenhed realiseres. I Kommuneplan 2009 er angivet 3 øst-vest-gående grønne cykelruter på Amager Fælled og Kalvebod Fælled, som vil bidrage til en forbedret infrastruktur mellem byområderne omkring fælleden. De grønne cykelruter er ikke finansieret og kan derfor kun realiseres, hvis der træffes politisk beslutning om at afsætte midler til det. De grønne cykelruter indstilles til politisk godkendelse på baggrund af en rækkefølgeplan. I den reviderede udviklingsplan foreslås det bl.a., at en nord-syd gennemgående rute i den vestlige del af Amager Fælled samt den nordligste øst-vestgående rute asfalteres. Herudover er det forventet, at der sikres god farbarhed også for handicappede på alle hovedstier.

Forslagene i udviklingsplanen er ikke finansieret og kan derfor kun realiseres, hvis der træffes politisk beslutning om af afsætte anlægs- og driftsmidler til det.



Flickr / i-sustain - Scandinavia - Green Roof Inst.

DEN BÆREDYGTIGE BYDEL

Amager Vest er med 144 kvm grønt område pr. indbygger Københavns grønneste bydel. Men bæredygtighed dækker over mere end uspolet natur og fri adgang til det åbne landskab. Bydelen er først "bæredygtig", når vi lever og handler på en sådan måde, at vi ikke afskærer os selv og vores efterkommere fra at kunne fortsætte med at leve på samme måde.

Københavns Kommunes Klimaplan omtaler København som verdens miljømetropol; en rollemodel for bæredygtig byudvikling, der begrænser både energiforbrug og CO₂-udledning.

Det gennemgående træk i arbejdet med at skabe en bæredygtig bydel har været ønsket om at foreslå løsninger til, hvordan Københavns Kommune og Amager Vests borgere kan hjælpe og støtte hinanden i at gøre Amager Vest mere bæredygtig og derigennem bidrage til at nå målene i Københavns Kommunes Klimaplan.

I gennem borgerprocessen er blevet udvalgt tre indsatsområder, som anses som centrale i at nå målsætningen: Grønne tage, energi og affald.

2. INDSATSOMRÅDE: Grønne tage

Lokaludvalget peger på, at en effektiv mulighed for begrønning af bydelen er etablering af grønne tage, der kan tilbageholde op til 80 % af nedbøren, forbedre luftkvaliteten ved at optage CO₂ og samtidig medvirke til, at den grønne bydel forbliver grøn. Grønne tage kan fordoble det underliggende tags levetid og medvirker både til at køle boligerne om sommeren og til at isolere mod kulden om vinteren. Ved etablering af grønne tage vil krav til kloakkapaciteten også falde.

Lokaludvalget har i arbejdet med temaet udregnet, at ca. 29 % af Amager Vest er dækket af flade tage, der egner sig til etablering af grønne tage. Dette svarer til ca. 680.000 m² tag og vil ifølge udregningerne kunne reducere udledning af CO₂ i Amager Vest med ca. 1.400 ton årligt. Etablering af grønne tage vil dermed kunne bidrage væsentligt til de høje reduktionsmål, som Københavns Klimaplan 2009 præsenterer for København i 2025. Borgerinddragelsen har vist, at grønne tage har en bred folkelig appel. Det er på én gang realiserbart, økonomisk fornuftigt og har en umiddelbar og målbar værdi i praksis.

FORSLAG TIL HANDLING

2.a. Krav til grønne tage i lokalplaner

I de nye byområder Ørestad og Havnestaden er det kun en lille del af bygningerne, der har etableret grønne tage. Ørestad Syd vil i fremtiden opføre 1,2 mio. m² etageareal. Alene her vil der iflg. lokaludvalgets udregninger kunne hentes en reduktion på næsten 500 ton CO₂ pr. år, hvis alle bygninger opføres med grønne tage (under forudsætning af bebyggeshøjde på 5-6 etager). Inden Ørestad Syd udbygges yderligere, opfordrer lokaludvalget derfor til, at der laves et tillæg til den eksisterende lokalplan (398), hvor der stilles et generelt krav om etablering af grønne tage. Københavns Kommune bør i forlængelse heraf også stille lignende krav ved tagrenovering samt gøre det til standard i alt offentligt byggeri. Såfremt økonomiske omkostninger anføres som begrundelse for hvornår, der etableres grønne tage, opfordrer lokaludvalget til, at beregningerne skal være baseret på en samlet økonomi af både anlæg og drift (herunder vandafledning, varme og CO₂).

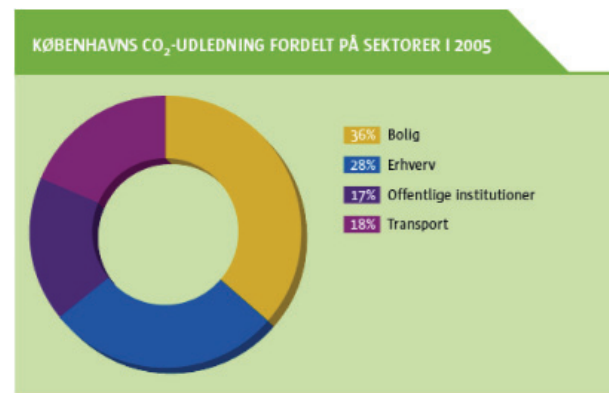
2.b. Udarbejdelse af guide:

“Grønne tage - fra idé til virkelighed”

Der skal samtidig gøres en indsats for, at eksisterende byggeri – både villaer og etagebyggeri – etablerer grønne tage. Lokaludvalget foreslår, at dette gøres gennem udarbejdelse af en guide: “Grønne tage – fra idé til virkelighed”. Guiden skal bl.a. indeholde simple regneeksempler på omkostninger og økonomiske fordele ved grønne tage i forskellige typer byggeri, beskrivelse af et typisk projektforsløb samt information om priser på forskellige tagtyper og krav til underliggende tag. Det er vigtigt, at guiden bliver fulgt op af økonomiske incitamenter i form af tilskud til anlæg og reduktion eller bortfald af vandafledningsafgift. Initiativet skal ses som led i et samlet initiativ, hvor gevinsten for både kommunale budgetter og borgernes privatøkonomi måles som helhed.

3. INDSATSOMRÅDE: Energi

Husholdningsforbruget står for 36 % af Københavns samlede CO₂-udledning. Et centralt element i en bæredygtig energiforsyning er at skabe forståelse for konsekvenserne af den enkelte borgers forbrug. Man skal populært sagt både kunne se, hvor energien bliver produceret, og hvordan den bliver brugt i husholdningen. Hvis energiforbruget og besparelsesmulighederne bliver konkrete for den enkelte bruger, er det meget lettere at opnå den ønskede adfærdændring.



Københavns Kommunes Klimaplan.

FORSLAG TIL HANDLING

3.a. Medejerskab i vindmøllelav

Skal der skabes bæredygtig energi, så er det blandt andet de store energieffektive vindmøller, der skal sættes på. Derfor peger lokaludvalget på de foreslåede fem vindmøller på Kalvebod Syd som et glimrende initiativ. De fem kommende vindmøller på Kalvebod Syd vil dække et årligt strømforbrug for 9.000 familier. Det svarer til næsten halvdelen af det samlede husholdningsforbrug i Amager Vest. Lokaludvalget opfordrer til, at der placeres flere energieffektive møller f.eks. langs Kalvebodløbet og peger på, at det er vigtigt, at der skabes en høj grad af medejerskab til møllerne gennem tegning af andele – både til de enkelte borgere og til virksomhederne i Amager Vest. I øjeblikket er det et krav, at 20 % udbydes. Amager Vest Lokaludvalg ønsker, at der stilles krav om, at de resterende 80% også udbydes. På den måde vil borgerne selv skabe grøn energi til at dække eget forbrug og kunne følge strømmen fra mølle til hjem.

3.b. Adfærsændring gennem synlighed om forbrug

Med større forsyning via vindenergi vil det også være relevant at kunne planlægge sit elforbrug, så f.eks. tøjvask foregår uden for spidsbelastningsperioderne. Det reducerer behovet for ekstra energi fra fossile kilder. Intelligente elmålere vil kunne gøre hver borger bevidst om sit eget forbrug og dermed også konsekvensen af en ændret adfærd.

Amager Vest Lokaludvalgs Bydelsplanpulje støttede Amager Fælled Skoles klimauger, hvor eleverne konkurrerede om at nedbringe deres energiforbrug mest muligt. Her var det tydeligt, at der skal være en "gulerod" ved at bringe forbruget ned, og at der skal skabes stor synlighed og ejerskab omkring projektet – f.eks. ved opsætning af grafer, der viser energiforbruget eller størrelsen af de økonomiske besparelser. Lokaludvalget opfordrer til, at erfaringerne fra Amager Fælled Skole systematisk gøres til standard på Københavns folkeskoler.

4. INDSATSOMRÅDE: Affald

Affald er en naturlig del af livet på Amager: Det meste af Islands Brygge er bygget på opfyld (affald), og man kan gå tur på 'Lossepladsvej'. Ifølge 'vugge til vugge'-terminologien findes begrebet "affald" ikke, for alt skal indgå i et nyt kredsløb, når dets oprindelige funktion er slut. I stedet for at brænde plastflasker, kan man lave fleecetrøjer af dem, gamle aviser genbruges etc. Affaldet går dermed fra at være et problem til at være en ressource.

FORSLAG TIL HANDLING

4.a. Sortering

Hvis affald skal genanvendes bedre, skal den enkelte borger kunne se formålet med sorteringen, og den skal være let at foretage. F.eks. bør der være mulighed for at aflevere kemikalier og elektronisk affald i separate rum, når der er en storskraldscontainer på besøg i villakvartererne. Uddannelse af lokale affaldspiloteer, f.eks. ejendomsinspektører, kan bidrage til bedre sortering i større ejendomme. Desuden bør kommunen gøre en større indsats for øget kompostering i villakvartererne, f.eks. ved at tilbyde gratis kompostbeholdere. Lokaludvalget peger på, at det afgørende træk for at få affaldssortering og kompostering til at vinde indpas er, at beboerne kan se resultatet af deres arbejde, eksempelvis via kvartalsvise opgørelser over sorteret affald til genanvendelse.



Visionerne i temaet er i tråd med Kommuneplan 2009's tema Den bæredygtige by samt med målsætningerne i Københavns Kommunes Klimaplan. Klimaplanen indeholder 50 konkrete initiativer, som skal opfylde Københavns målsætning om 20 % CO₂-reduktion i perioden 2005-2015. De 34 er igangsat i 2010. Med planen formuleres også et mål om, at København skal være CO₂-neutral i 2025. Klimaplanen udgør et centralt instrument for Københavns Kommune, men ikke alle initiativer i planen er finansierede.

2. INDSATSOMRÅDE: GRØNNE TAGE

Lokaludvalgets forslag om grønne tage er i tråd med målsætningerne under indsatsområdet "klimatilpasning" i Københavns Kommunes Klimaplan, hvor grønne tage indgår som initiativ.

2.a. Krav til grønne tage i lokalplaner

Københavns Kommune stiller i publikationen "Miljø i Byggeri og Anlæg" krav om, at tage med 0-30 graders hældning skal begrønnes ved renovering og nybyggeri. Dette gælder alle offentlige byggerier og anlægsprojekter, samt støttet byggeri. Kommunen indgår i dialog med private bygherrer om udformning af tage og facader, herunder spørgsmålet om grønne tage. I denne dialog anvendes Københavns Kommunes bæredygtighedsværktøj.

Det stilles på nuværende tidspunkt ikke krav om grønne tage i lokalplaner, men der tages stilling til spørgsmålet fra gang til gang. Københavns Kommune vil i forbindelse med udarbejdelse af Kommuneplan 2011 sætte fokus på grønne løsninger i byudviklingen, herunder undersøge de lovmæssige muligheder for at stille krav til grønne tage i lokalplaner.

Der skal i forbindelse med etablering af grønne tage i Ørestad tages højde for Ørestads opbygning med todelt regnvandssystem, som kan udgøre en udfordring herfor.

2.b. Udarbejdelse af guide

Københavns Kommune finder forslaget interessant. Københavns Kommune vil gerne indgå i en dialog med lokaludvalget om projektet og ser frem til en henvendelse herom.

3. INDSATSOMRÅDE: ENERGI

Bydelsplanens fokus på CO₂-reduktion og bæredygtig energi er i tråd med målsætningerne i Københavns Kommunes Klimaplan.

3.a. Medejerkskab i vindmøllelav

Københavns Kommune arbejder på at skabe grundlag for opsætning af vindmøller. Der er i dag lovmæssige krav om, at der skal være medejerskab til minimum 20 % af nye vindmøller, der opstilles og finansieres af Københavns Energi. Københavns Kommune ser gerne, at denne andel stiger, og der informeres derfor for at øge kendskabet til muligheden. Københavns Kommune vil gerne indgå i en dialog med lokaludvalget om muligheder i f. m. denne informationsindsats og ser frem til en henvendelse fra Amager Vest Lokaludvalg herom.

3.b. Adfærdsændring gennem synlighed om forbrug

Lokaludvalgets forslag er i tråd med klimaplanens indsatsområde "københavnernes og klimaet", hvor der lægges vægt på betydningen af at inddrage børn og unge i klimaindsatsen. Københavns Kommune har gode erfaringer med miljøundervisning og miljøledelse m.v. i folkeskolerne, hvilket blandt andet er kommet til udtryk ved, at mange skoler er blevet tildelt Grønt Flag. Tilsvarende er der iværksat et udviklingsarbejde omkring klima og CO₂-reduktion på forskellige skoler. Den nye skole i Ørestad City opføres som en CO₂-neutral bygning.

4. INDSATSOMRÅDE: AFFALD

4.a. Sortering

Lokaludvalgets forslag er i tråd med målsætningerne i Københavns Kommunes Affaldsplan 2012. Affaldsplanen indeholder en række initiativer om sortering og affaldsminimering, der supplerer klimaplanens indsatsområde om affaldssortering. Affaldsplanens indsatsområder og initiativer er som udgangspunkt finansieret gennem renovationsgebyrer. Lokaludvalget kan henvende sig til Teknik- og Miljøforvaltningens Center for Miljø for en yderligere dialog herom.



DEN DYNAMISKE BYDEL

Amager Vest har gennemgået en forandring i løbet af de sidste ti år. Amager Vest Lokaludvalg ønsker at fortsætte udviklingen, så der udvikles en levende bydel, hvor kreativitet og kultur binder alle bydelens borgere tættere sammen. Amager Vest er en mangfoldig bydel, men trods dette er der flere områder, hvor der kan skabes mere liv. Her kan mangfoldigheden bidrage med noget af den dynamik, der er nødvendig for at kunne udvikle det ønskede liv. Når Amager Vest udvikles, er det for lokaludvalget derfor vigtigt at holde fast i de eksisterende kvaliteter samtidig med, at der tilføres noget nyt, som skal bidrage til at skabe kreativitet, kultur, liv og dynamik. Dette er afgørende for at tiltrække nye beboere og virksomheder til bydelen og skabe et rigt og mangfoldigt byliv, der gør Amager Vest til et attraktivt sted at bo.

I gennem borgerprocessen er der arbejdet med, hvordan der kan skabes liv og dynamik i Amager Vest, og der er blevet arbejdet ud fra en tese om, at dynamiske byer er "mangfoldige, tolerante og åbne for nye ideer". En dynamisk bydel handler om at give plads til, at kultur, kreativitet og kapital kan spille sammen. Dette skal bl. a. ske ved at tage udgangspunkt i de kvaliteter, der findes i bydelen, bl.a. den store mangfoldighed, og udnytte dem som potentialer. Den Dynamiske Bydel skal derfor ikke gøre alle bydelens kvarterer ens. Lokaludvalget ser en stor kvalitet i at beboere og besøgende i Amager Vest tænker på både villabyen, blokkene, Bryggen og Ørestad, når de hører bydelens navn.

Lokaludvalget peger på baggrund af borgerprocessen på de følgende tre indsatsområder som vigtige i forhold til at nå målet om en dynamisk bydel.

5. INDSATSOMRÅDE: Sammenbinding af adskilte byområder

I dag støder tre selvstændige bykvarterer sammen i den nordlige del af Amager Vest: Islands Brygge, Ørestad Nord og Sundholmskvarteret. De tre bykvarterer fremstår som adskilte enheder, hvor hvert kvarter har sine kvaliteter, styrker og svagheder. Det nyeste kvarter, Ørestad Nord, indeholder nogle af bydelens (og byens) vigtigste arbejdspladser og institutioner og kan på mange måder ses som et nyt latinerkvarter. Njalsgade, der er det logiske centrum, har dog ikke meget latinerstemning. Med store projekter i støbeskeen såsom forlængelsen af Ørestads Boulevard, KUA2, KUA3 og Faste Batteri – også kendt som "Moskégrunden" – kommer der meget byggeaktivitet på Njalsgade i de kommende år. Lokaludvalget peger derfor på, at det kræver en øjeblikkelig indsats, hvis gaden skal blive et levende rum og ikke bare én lang afskærmning af byggepladser i denne periode. Hvis det lykkes, kan Njalsgade blive den gade, der binder Bryggen, Ørestad Nord og Sundholmskvarteret bedre sammen, og som i kraft af mennesketrafik og metro kan have levende facader og aktive pladser.

FORSLAG TIL HANDLING

5.a. Njalsgade som bystrøg

Når forlængelsen af Ørestads Boulevard bliver vedtaget, foreslår Amager Vest Lokaludvalg, at Njalsgade i strækningen foran Faste Batteri-grunden gøres til såkaldt 'Shared Space'. Det samme gælder området, hvor Emil Holms Kanal munder ud i Njalsgade. Dette betyder, at der skal være lige adgang for biler, cyklister og fodgængere, og at tempoet på gaden tilpasses herefter. Den kommende Metropolbygning åbner ud til pladsen foran metrostationen, og der kommer forhåbentlig en café eller lignende. KUA og de kommende byggerier på Njalsgade bør på samme måde give plads til butikker i stueplan.

Lokaludvalget opfordrer til, at Njalsgade tænkes mere aktivt ind i det kommende ombyggeri af KUA. Specielt KUA3 bør i lyset af BIG og Bach-gruppens projekt på Faste Batteri-grunden åbne sig mod Njalsgade. Kanalen ved KUA fungerer som indgang til Ørestad Nord og bør fortsætte på den modsatte side af Njalsgade ved et kommende byggeri. Her er også et oplagt sted at stille krav om åbenheden af facaden, samt at gøre plads til udeliv på den nordlige side, der vil have masser af sol om sommeren.



6. INDSATSOMRÅDE: Understøtte oplevelsen af mangfoldigheden som en kvalitet

Amager Vest er kendt for sin mangfoldighed. Både når det gælder byområdernes arkitektur og funktioner, og når det gælder beboernes indkomstkasse og etniske baggrund. For at understøtte visionen i bydelsplanen om 'Plads til mangfoldighed' opfordrer Amager Vest Lokaludvalg til, at de forskelligheder, der af og til har været forbundet med sociale problemer, også skal betragtes som et aktiv for bydelen. Borgerprocessen har vist, at netop forskelligheden blandt mennesker og bykvarterer er den kvalitet, mange amagerkanere holder mest af ved bydelen.

FORSLAG TIL HANDLING

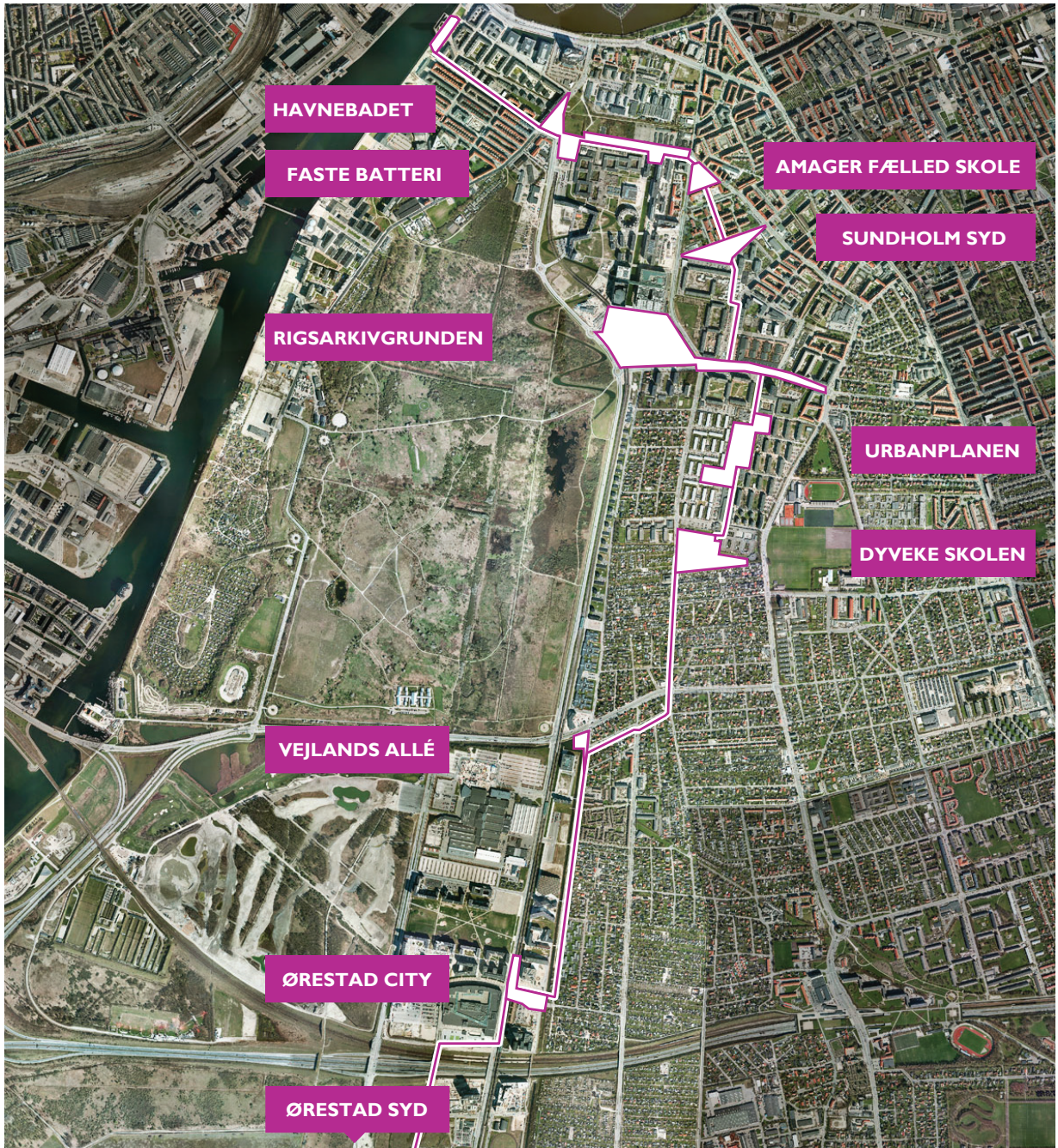
6.a. Bydelens Sti

Lokaludvalget foreslår, at projektet Bydelens Sti realiseres – det er et projekt, der binder bydelen fysisk sammen, men som også fungerer som identitetsskabende element, idet den betoner kvarterernes forskellighed gennem de tilknyttede

funktioner og byrum på ruten. Det store træk løber fra Islands Brygge over Njalsgade gennem Sundholmskvarteret, Urbanplanen, Kongelundsvejen og Ørestad City for at løbe ud i Amager Fælled gennem Plug N Play-parken i Ørestad Syd.

Stien foreslås udformet som en kombineret cykel- og gangforbindelse, der forbinder byområderne og fungerer som attraktiv cykelrute fra centrum til Ørestad. Ruten foreslås udformet med et gennemgående design. Med et beskedent budget kan dette være i form af flag, og/eller vimpler i fælles design. Med tiden er ønsket et mere massivt og insisterende projekt, hvor f.eks. hele stiforløbet er opført i samme materiale og farve med sammenhængende belysning og med spændende byrum og lommeparker på vejen. Sundholmsvej Områdeløft har prioriteret en oplevelsessti igennem Sundholmskvarteret – 'Tidselruten' – som et af deres indsatsområder i de kommende år, og Bydelens Sti vil med fordel kunne udføres i sammenhæng med dette projekt. Desuden bør alle de tilknyttede byrum og/eller funktioner udføres i samarbejde med lokale beboere for at skabe mest muligt ejerskab til projektet.





Bydelens sti (kort: Amager Vest Lokaludvalg)

7. INDSATSOMRÅDE: Bypladser frem for barrierer i Ørestad

Ørestad City har i dag en stor boligmasse og efterhånden mange lokale beboere, der savner byliv og bevægelse i gadeplan. Lokaludvalget beskriver, at Ørestads udfordring ligger i udearealerne. Ørestads Boulevard byder ikke på byrum, der giver plads til byliv, og Byparken, der burde være samlingspunkt for Ørestad City, er så stor, at den næsten altid opleves som tom. I de oprindelige planer ledte parken ud til fælleden og bandt således den tætte by sammen med den vilde natur. I dag står parken og fælleden adskilt af en stejl kant, der leder ned til en fire-sporet vej med bred rabat og uden fodgængerfelt. Desuden vil området overfor indenfor de nærmeste år være transformeret til en golfbane. Der vil være offentlig adgang til golfbanen, men forbindelsen mellem den og Byparken opleves ikke som velfungerende. Lokaludvalget oplever det derfor som både formålstøst og misledende, at Byparken leder i den retning.

FORSLAG TIL HANDLING

7.a. Plateau på kanalen

Fields er Ørestad Citys eneste fungerende byrum, og gaderne er derfor øde efter kl. 20. Ørestad Gymnasium gør en indsats for at invitere bydelen indenfor, men der er ikke plads til aktiviteter i rummet udenfor. Ørestads kommende folkeskole bør

indeholde et offentligt bibliotek og udfylde den medborgerhusfunktion, som bydelen savner. Imellem dette nye centrum og den enlige DøgnNetto foreslår lokaludvalget, at der opføres et midlertidigt plateau ovenpå kanalen, så man kan passere mellem de to aktivitetspunkter og opholde sig tæt på vandet. Plateauet etableres udvalgte steder, så der stadig er kig til vandet. Det kan kombineres med bedre adgang til vandoverfladen, så kanalerne kan blive et aktiv frem for en evig barriere i bydelen.

7.b. Afgrænsning af Byparken

For at give Byparken en mere fornuftig skala kan den afgrænses mod den firesporede vej med en markant kælkebakke eller eventuelt et midlertidigt kulturhus a la UnderVand. Strækningen mellem Byparken og Arne Jacobsens Allé bør etableres som 'shared space' for at skabe et byrum med plads til ophold, hvor cyklister og fodgængere får førsteprioritet.

7.c. Åbning af Bella Center

En anden strategi er at åbne Bella Center og udnytte den aktivitet, der findes der til at skabe liv i de omgivende byrum. Ved at åbne muligheden for at bevæge sig igennem Byparken til Ørestad Station, ville man kunne trække besøgende gennem Byparken og skabe grundlag for butikker og cafeer på vejen. Bella Center kunne til gengæld få lov at forlænge deres messer ud i byrummet med skiftende udstillinger i Byparken.



Temaet er overordnet i tråd med visionerne i Kommuneplan 2009's temaer Den dynamiske by og By for alle, der har som målsætninger at skabe en dynamisk og attraktiv by med et godt grundlag for detailhandel og byliv for både erhvervsdrivende og borgere.

5. INDSATSOMRÅDE: SAMMENBINDING AF ADSKILTE BYOMRÅDER

5.a. Njalsgade som bystrøg

I startredegerelsen for "Faste Batteri II" indgår ikke en forlængelse af kanalen ved KUA. Københavns Kommune ser gerne, at voldgraven i det fredede Faste Batteri i områdets vestlige del sammen med det omkringliggende grønne område får et løft, så det får funktion af bypark. Grundejeren står for eventuel realisering heraf, idet der kræves godkendelse af Kulturarvsstyrelsen.

Lokaludvalgets forslag om etablering af 'shared space' på en del af Njalsgade er ikke i tråd med Københavns Kommunes principper for det trafikale område, efter hvilke denne del af Njalsgade er fastlagt til fordelingsgade i Kommuneplan 2009. Dette betyder, at Njalsgade skal sikre forbindelsen mellem bydelene. Herudover vurderer Københavns Kommune, at det grundet den samlede trafikmængde og andelen af bløde trafikanter i forhold til biltrafikken vil være ufordelagtigt at etablere shared space i Njalsgade. Københavns Kommune vil dog gerne modtage henvendelse fra lokaludvalget mhp. en dialog om andre trafikale tiltag i Njalsgade.

Lokaludvalgets ønske om butikker i stueetagen langs Njalsgade er i tråd med Københavns Kommunes vision om en opgradering af Njalsgade bl.a. ved, at en stor del af de udadvendte funktioner placeres med åbne facader langs Njalsgade og mulighed for detailhandel.

I forhold til lokaludvalgets ønske om åbning af KUA skal gøres opmærksom på, at Universitetsloven sætter begrænsninger for KUA's muligheder herfor.

6. INDSATSOMRÅDE: UNDERSTØTTE OPLEVELSEN AF MANGFOLDIGHED SOM EN KVALITET

6.a. Bydelens sti

Projektet er i tråd med de overordnede intentioner i Københavns Kommunes cykelpolitikker og i planen for de grønne cykelruter. Der er tilsyneladende sammenfald mellem den sydligste del af den skitserede sti og den eksisterende grønne cykelrute Ørestadsruten. Udbygningen af det grønne cykelrutenet er ikke finansieret og kan derfor kun realiseres, hvis der træffes politisk beslutning om at afsætte midler til det. De grønne cykelruter indstilles til politisk godkendelse på baggrund af en rækkefølgeplan. Der eksisterer i dag tre nord-sydgående cykelstier i Amager Vest: På Amager Fælled, langs Ørestads Boulevard og umiddelbart øst for metroen. Forslaget er endvidere i tråd med Københavns Kommunes udspil 'Lommeparker, træer og andet grønt' fra 2009, hvori grønne forbindelser og gader nævnes som ind-

satsområde. Københavns Kommune forventer at udarbejde et katalog for grønne forbindelser i 2011. Kataloget vil omfatte kortlægning og udpegning af forbindelser, som ønskes realiseret. Forbindelserne i kataloget er ikke finansieret og kan derfor kun realiseres, hvis der træffes politisk beslutning om at afsætte midler til det. Københavns Kommune vil gerne indgå i en dialog med lokaludvalget om projektet og ser frem til en henvendelse fra lokaludvalget herom.

7. INDSATSOMRÅDE: BYPLADSER FREM FOR BARRIERER I ØRESTAD

Etablering af pladser i byen er i tråd med visionerne i Københavns Kommunes katalog 'Tag parken i lommen' fra 2009. Der er ikke udpeget kommunale lommeparker i Ørestad. Grundejerforeningen i Ørestad City anlægger 2 lommeparker og har intentioner om flere, såfremt der kan findes finansiering.

7.a. Plateau på kanalen

En overdækning af Ørestads Kanal er ikke i tråd med lokalplanen for Ørestad City, hvor kanalen udgør et grundelement, hvorfor det er væsentligt, at udsyn til vandet bevares. Lokalplanen vil give mulighed for eks. etablering af en bro. Københavns Kommune er ikke ejer af arealet. Et projekt skal derfor godkendes af Ørestad Vandlaug, der administrerer Ørestads kanaler. Projektet er ikke finansieret og kan derfor kun realiseres, hvis der træffes politisk beslutning om at afsætte midler til det, eller der findes finansiering på anden vis. Lokaludvalget kan henvende sig til Københavns Kommunes Teknik- og Miljøforvaltning og Ørestad Vandlaug mhp. på yderligere dialog herom. Et kombineret skole- og folkebibliotek er under opførelse i forbindelse med folkeskolen i Ørestad City. Biblioteket forventes at åbne i 2011.

7.b. Afgrænsning af Byparken

Shared space på Ørestads Boulevard på strækningen mellem Byparken og Arne Jacobsens Allé er ikke i tråd med Københavns Kommunes principper for det trafikale område, efter hvilke strækningen vurderes som uegnet til etablering af shared space. Det kan derimod være hensigtsmæssigt at vurdere behovet for bedre krydsningsmuligheder. Etablering af et midlertidigt kulturhus kræver grundejernes tilladelse samt tilvejebringelse af finansiering. Københavns Kommune opfordrer lokaludvalget til at kontakte grundejerne mhp. på en dialog herom.

7.c. Åbning af Bella Center

Lokalplanen for Bella Center giver mulighed for etablering af multihal og parkeringshus. Der er planmæssigt intet til hinder for en åbning af Bella Center, men det er op til centret selv at åbne den nuværende bebyggelse. Lokalplanen stiller ikke krav hertil. Københavns Kommune opfordrer lokaludvalget til at kontakte Bella Center mhp. på en dialog herom.



BYDELEN FOR ALLE

Med temaet Bydelen for Alle vil Amager Vest Lokaludvalg gøre en indsats for, at bydelen ikke blot er et sted med plads til alle, men også et sted hvor man ubesværet kan deltage i sit lokalsamfund uanset ens sociale og kulturelle baggrund, mulige sindslidelser eller fysiske funktionsnedsættelser.

8. INDSATSOMRÅDE: Sociale aktiviteter i bydelens rum

På trods af at Københavns største grønne område, Amager Fælled, er beliggende i Amager Vest, har mange boligområder kun få og ofte forsmåede udearealer. En begrønningsindsats, der kombineres med sociale tiltag, som eksempelvis helhedsplanen i Telemarksgade, vil komme en stor del af kvarterets foreningsløse unge til gavn.

FORSLAG TIL HANDLING

8.a. Grønne oaser

En af de store events i borgerinddragelsesfasen var den midlertidige lommepark, som Amager Vest Lokaludvalg, Sundholmsvej Områdeløft og den Boligsociale Helhedsplan i Telemarksgade sammen etablerede på hjørnet af Sundholmsvej og Tingvej. I én uge var lommeparken tæt pakket og påviste det klare behov, der er for bedre offentlige rum og flere aktiviteter i udearealerne.

Som supplement til den eksisterende lommepark-strategi foreslår lokaludvalget, at der etableres et større netværk af grønne forbindelser med socialt bestemte aktivitetspunkter. Det handler primært om bedre legefaciliteter, boldbaner eller mobile duft haver. Flytbare containere med bolde, bat, net og lignende er en god og billig løsning, der har fungeret rigtig godt i f.eks. Telemarksgade. Men det handler også om de mere "passive" byrumsmøblementer som bænke og borde, så ældre mennesker kan tage en kop kaffe med udenfor.

8.b. Lommepegeprojekt

Amager Vest Lokaludvalg igangsatte i januar 2010 et lommepegeprojekt, hvor unge i Telemarksgadekvarteret betales et symbolsk beløb for at deltage i renholdningen af deres byområde. Det skaber ejerskab for kvarteret og giver de unge noget at tage sig til og småpenge at bruge i fritiden. Hvis projektet er en succes, foreslår lokaludvalget, at ordningen gøres permanent i flere af bydelens belastede områder.

9. INDSATSOMRÅDE: Aktivitets- og mødesteder for psykiatribrugere

Ifølge Sundhedsprofilen for region og kommuner fra 2008 var ca. 15 % af indbyggerne i Amager Vest i 2008 i behandling med antidepressiv eller antipsykotisk medicin. Der findes imidlertid kun ét psykiatrisk værested på Amager – Nabocentret. Statistikken viser, at forekomsten af psykiske lidelser er særligt stor blandt arbejdsløse, førtidspensionister, efterlønnere og folkepensionister, så faciliteterne bør ligge i de områder, hvor mange af dem bor.

Herudover har lokaludvalget i borgerprocessen fået etableret kontakt til en gruppe mere ressourcestærke psykiatribrugere, der peger på, at værestedet Nabocentret primært er indrettet efter de dårligst fungerende brugeres behov. Dermed overser værestedets tilbud de psykiatribrugere, der har brug for en mere aktiv hverdag og for at være del af et dynamisk netværk – og som har ressourcer til med den rette indsats at vende tilbage til arbejdsmarkedet.

FORSLAG TIL HANDLING

9.a. Social-økonomisk aktivitets- og mødested for psykiatribrugere

Lokaludvalget har kontakt med Støtteforeningen Innova-psyk, der ønsker at skabe et brugerdrevet mødested som en social-økonomisk virksomhed. Projektets nøgleord er aktiviteter MED brugerne, mentorordning og integration i samfundet.

Lokaludvalget støtter op om projektet og opfordrer til, at Socialforvaltningen medtænker behovet for væresteder for godt fungerende psykiatribrugere i kommunens kommende strategi for væresteder, og at Københavns Ejendomme hjælper med at finde egnede lokaler til mødestedet. Lokaludvalget kan bl.a. hjælpe med at formidle kontakt til sit omfattende netværk indenfor både forenings- og erhvervslivet på Amager.

10. INDSATSOMRÅDE: Tilgængelighed

Hovedformålet med indsatsområdet er, at byens offentlige rum skal være tilgængelige for alle. Omkring 42 % af alle borgere i København beskriver, at de har et personligt forhold til byens tilgængelighed. Det kan være personer med bevæge- og synshandicap, ældre med rollatorer, forældre med barnevogne eller pårørende til funktionshæmmede. Uanset baggrund er der et stort behov for, at byens rum indrettes, så det bliver en by for alle. Lokaludvalget definerer et handicap som noget, man har, når det omkringliggende samfund ikke er indrettet efter alle borgeres behov.

FORSLAG TIL HANDLING

10.a. Adgang for alle på Amagerbrogade/Tilgængelighedsrute
Amagerbrogade er Amagers handelscentrum og en central rute for de fleste borgere. I forbindelse med en kommende omlægning af Amagerbrogade bør fremkommelighed og etablering af bænke derfor indgå som en selvfølge i projekteringen.



Offentlige handicapegnede toiletter bør også tænkes ind i omlægningen. Teknik- og Miljøforvaltningen har i løbet af 2009 færdiggjort en tilgængelighedsrute fra Amagertorv over Christianshavn til Christmas Møllers Plads. Amager Vest Lokaludvalg finder initiativet godt, men påpeger, at der stadig er mange elementer på ruten, der kan forbedres. Lokaludvalget foreslår desuden, at ruten fortsættes ad Amagerbrogade med skærpede krav til tilgængeligheden.

10.b. Kampagne for bedre adgang

Mange butikker har dårlig adgang for handicappede. For mange selvstændige næringsdrivende kan det virke som vanskeligt at forbedre adgangsforholdene – både økonomisk og i forhold til kravspecifikationer mv. Lokaludvalget opfordrer derfor til, at der oprettes en årligt tilbagevendende kampagne for at ændre holdning hos butikker og cafeer. Projektet kan i første omgang udføres på Amagerbrogade og med tiden udvides til hele Amager. En folder med best case eksempler samt en lettilgængelig manual til forbedringer skal produceres og omdeles.

10.c. Tilgængelighedspulje

Lokaludvalget foreslår, at Borgerrepræsentationen opretter en tilgængelighedspulje øremærket til at forbedre tilgængeligheden rundt i bydelen. Det kan både være en pulje til bredt at udbede mangler rundt omkring i bydelen og til mere langsigtede, strategiske projekter. Puljen kan eventuelt forankres i lokaludvalgene, der kan fungere som kontakt mellem borgere og forvaltning.

10.d. Ny side på www.kk.dk

Det er de lokale borgere, som bedst kan udpege de konkrete problemer med tilgængelighed i byens rum. Lokaludvalget foreslår derfor, at kommunen opretter en hjemmeside, hvor borgere i lighed med 'Giv os et praj' på www.kk.dk kan gøre opmærksom på oplevede problemer med tilgængelighed på fortove, veje og pladser. Såfremt bestemmelserne i bygningsvedtægterne ikke bliver overholdt i forbindelse med nybyggeri eller ombygning, skal det også kunne angives på denne side. Hjemmesiden kan evt. udbygges i samarbejde med lokale tilgængelighedsgrupper.

Temaets overordnede visioner om at skabe lige muligheder for alle i byens rum er i tråd med Kommuneplan 2009's værdi Byen for alle. Her lægges bl.a. vægt på, at forskellige livsformer i København skal trives side om side i et inspirerende fællesskab.

8. INDSATSOMRÅDE: SOCIALE AKTIVITETER I BYDELENS RUM

Lokaludvalgets forslag er i tråd med Københavns Kommunes sundhedspolitiske mål om et sundt bymiljø i København, hvor byens parker, pladser og gaderum inviterer til rekreation, leg og bevægelse. Forslaget er ligeledes i tråd med kommunens ældrepolitiske målsætninger om, at ældre københavnere sociale netværk skal styrkes, og at mulighederne for deres aktive deltagelse i samfundet bør fremmes.

8.a. Grønne oaser

Lokaludvalgets forslag om grønne oaser i byens rum er i tråd med Københavns Kommunes lommepark-strategi 'Tag parken i lommen' fra 2009. Borgerrepræsentationen har udpeget 14 mulige lommeparksgrunde i hele København. Heraf er der realiseret én i 2009 og fundet finansiering til to i 2010 – heraf ingen i Amager Vest. De resterende lommeparker kan kun realiseres, hvis der træffes politisk beslutning om at afsætte midler til dem. Lokaludvalget kan henvende sig til Københavns Kommune med forslag til udpegning af områder til lommeparker, som kan indgå, hvis der skal foretages en omprioritering. Grundejerforeningen i Ørestad City anlægger 2 lommeparker og har intentioner om flere, såfremt der kan findes finansiering.

Københavns Kommunes inspirationskatalog: "10 nærriðrætsanlæg der rykker!" fra august 2009 kan anvendes til inspiration i lokaludvalgets videre arbejde med projektet.

8.b. Lommepegeprojekt

Lokaludvalgets lommepegeprojekt er i tråd med målene i Københavns Kommunes Sikker by-program. Københavns Kommune vil gerne indgå i en dialog med lokaludvalget om projektet og ser frem til en henvendelse herom.

9. INDSATSOMRÅDE: AKTIVITETS- OG MØDESTEDER FOR PSYKIATRIBRUGERE

9.a. Social-økonomisk aktivitets- og mødested for psykiatribrugere

Forslaget er i tråd med Sundhedspolitikken strategiske mål om, at voksnes psykosociale sundhed skal styrkes. Københavns Kommune har igangsat en analyse af kommunens aktivitets- og samværstilbud, som skal bidrage til at skabe en bedre sammenhæng mellem behovene hos borgere

med sindslidelser og kommunens vifte af tilbud til målgruppen. Strategien forventes forelagt for Socialudvalget sommeren 2010. Københavns Borgerrepræsentation har godkendt en strategi for etablering og drift af socialøkonomiske virksomheder. Initiativerne i strategien er ikke finansierede og kan derfor kun realiseres, hvis der træffes politisk beslutning om at afsætte midler til det.

10. INDSATSOMRÅDE: TILGÆNGELIGHED

Indsatsområdet er i tråd med de overordnede visioner i Københavns Kommunes strategi 'By for alle', hvorefter der arbejdes for at øge tilgængeligheden for alle i byens rum og med Handicappolitisk strategi, som præciserer, at der skal arbejdes for en løbende forbedring af den nuværende tilgængelighed i byen samt af adgangen til transportnettet. Der er igangsat et arbejde med henblik på at opdatere og videreudvikle Københavns Kommunes handicappolitik i samarbejde med Københavns Handicapråd. Indsatsområdet er desuden i tråd med kommunens sundhedspolitiske mål om, at cykel- og gangtrafikken i København skal styrkes, de ældrepolitiske mål om, at byen og byens tilbud skal være tilgængelige for ældre og Handicapplanens mål om, at borgere med funktionsnedsættelse skal have mulighed for at udvikle sig og blive mere selvhjulpne.

10.a. Adgang for alle på Amagerbrogade/Tilgængelighedsrute

Lokaludvalgets forslag er i tråd med Københavns Kommunes målsætninger for tilgængelighed i byen. Projektet er ikke finansieret og kan derfor kun realiseres, hvis der træffes politisk beslutning om at afsætte midler til det.

10.b. Kampagne for bedre adgang

Lokaludvalgets forslag er i tråd med Københavns Kommunes målsætninger for tilgængelighed i byen. Projektet er ikke finansieret og kan derfor kun realiseres, hvis der træffes politisk beslutning om at afsætte midler til det. Københavns Kommunes Teknik- og Miljøforvaltning vil gerne bidrage med rådgivning til lokaludvalgets arbejde med projektet samt til søgning af eksterne midler og ser frem til en henvendelse herom.

10.c. og 10.d. Tilgængelighedspulje og ny side på www.kk.dk

Der er ikke afsat midler, der er øremærket til udbedring af tilgængelighedsproblemer. Oplevede problemer kan indmeldes på kommunens hjemmeside 'Giv et praj' og behandles på lige fod med andre akutte trafikale problemer. Realisering af en tilgængelighedspulje kræver, at der træffes politisk beslutning om at afsætte midler til det.



BYDELSHUSET

Amager Vest Lokaludvalg påpeger, at det er afgørende for en bydel, at dens beboere kan møde hinanden og engagere sig i foreningslivet og demokratiske aktiviteter. Borgerprocessen omkring temaet har vist, at en stor gruppe borgere i Amager Vest oplever et behov for bedre adgang til lokaler til de små frivilligt baserede grupper og foreninger til eks. afholdelse af arbejdsmøder:

Formålet med temaet Bydelshuset er derfor at give bedre plads til, at det frivillige forenings- og kulturliv kan udspille sig i Amager Vest.

Amager Vest har allerede et kulturhus på Islands Brygge. Det er dog i højere grad et spillested, der opererer på kommercielle vilkår med en forpagtet restaurant frem for et "klassisk" medborgerhus.

Lokaludvalget foreslår på baggrund af borgerprocessen de tre følgende indsatsområder som centrale for at nå målsætningen.

11. INDSATSOMRÅDE: Åben bydel

Lokaludvalget foreslår at give bydelens mange små foreninger og kulturgrupper bedre mulighed for at mødes ved at skabe bedre adgang til bydelens faciliteter på f.eks. skoler, institutioner, kirker mv. Hvis adgangen til disse faciliteter er nem, hurtig og billig, vil de udgøre en stor ressource for bydelens foreningsliv. Brugen af disse faciliteter om aftenen vil samtidig kunne bidrage med liv i bydelen.

Der findes allerede flere eksempler i bydelen, hvor faciliteter åbnes for lokale kræfter. Ved Skotlands Plads er Købnerkirken ved at åbne sig for borgerne i Sundholmskvarteret med aktiviteter som folkekøkken og værested, og på det gamle KUA foreslår Ørestad Nord Gruppen, at de slidte pavilloner tages i brug som midlertidige medborgerhuse.

FORSLAG TIL HANDLING

I 1.a. Skolen som lokalt kulturcenter

Københavns folkeskoler rummer mange ressourcer – f.eks. hjemkundskabslokaler, værksteder og it-rum – der kan komme både foreninger og private til gavn. Amager Fælled Skole arbej-

der på at udvikle et koncept bl.a. i samarbejde med Sundholmskvarterets områdeløft: "Skolen som lokalt kulturcenter", hvor bydelens borgere kan få adgang til skolernes mange faciliteter uden for de almindelige åbningstider. En af mulighederne er en åben café, hvor kvarterets børnefamilier kan samles og spise. Et andet projekt er skolegården som en moderne bypark. Amager Fælled Skole tilbyder at stille faciliteter til rådighed, men en vis form for brugerbetaling eller ekstern finansiering er nødvendig, for at projektet kan realiseres. Amager Vest Lokaludvalg støtter projektet og ser gerne, at erfaringerne fra Amager Fælled Skole bliver delt med bydelens andre skoler.

I 1.b. Lokalebørs på nettet

Københavns Kommune driver i dag portalerne www.kubik.kk.dk og www.interbook.kk.dk

Portalene kan integreres og videreudvikles, så de bliver en lettilgængelig indgang til bydelens skoler, kirker, institutioner og haller, hvor almindelige borgere og foreninger kan booke lokaler. Desuden ville en portal med specifikt fokus på Amager Vest være med til at skabe en stærkere bydelsidentitet. Det skal være muligt at booke et lokale også til enkeltstående begivenheder.



11.c. C-Huset

C-huset på Artillerivej 126, som er Københavns Kommunes ejendom, rummer potentiale som "kulturel legeplads". Lokaludvalget opfordrer til, at bygningen, når den på et tidspunkt afvikler sine nuværende aktiviteter, kan få lov at udfylde en række af de funktioner, som A-huset tidligere varetog, f.eks. billige kontorer og atelierer for unge iværksættere og kunstnere. Det liv, der vokser frem disse steder, kan være med til at skabe liv i udearealerne. Lokaludvalget opfordrer til, at Københavns Kommune lader den nedslidte bygning være åben for alternativ brug i en årrække, såfremt kommunen selv forlader den.

11.d. Sundholms venner

Aktiviteterne og bygningerne på Sundholm er en del af kvarterets særkende. Derfor vil det også være en kvalitet for kvarteret, at de lokale beboere kan tage del i livet på Sundholm. I forbindelse med Sundholm Syd-projektet vil området blive åbnet til omverdenen. Lokaludvalget opfordrer til, at der udarbejdes en samlet lokalplan for Sundholm Nord, som både giver plads til de nuværende brugere, inviterer borgerne i kvarteret ind på området og anvender de unikke bygninger og grønne områder på Sundholm som en oase i kvarteret – med plads til alle. I den sammenhæng kan for eksempel kirkerummet, kapellet og porthusene åbnes for mere udadvendte aktiviteter i samarbejde med Sundholms daglige brugere.



12. INDSATSOMRÅDE: Kulturhuse/Medborgerhuse

I Urbanplanen har en række lokale aktører taget initiativ til at åbne et medborgercenter. I den nuværende konstruktion stiller Dyvekeskolen og Solvang Bibliotek lokaler til rådighed for rådgivning, lektiecafé og andre aktiviteter af primært socialpolitisk karakter. Projektet har først og fremmest kunnet lade sig gøre, fordi der har været tomme, kommunale lokaler til rådighed. Der er imidlertid stadig behov for mødefaciliteter til boligforeninger, frivillige organisationer, lokaludvalg mm.

FORSLAG TIL HANDLING

12.a. Solvang Medborgerhus

Lokaludvalgets ønske er, at Solvang Kultur- og Medborgercenter med tiden kan udfylde en fuld medborgerhusfunktion, hvilket inkluderer brugerdrevne arrangementer, uformelle mødesteder, værksteder og kulturarrangementer. Medborgerhuset / Bydels- huset skal skabe rum for, at de lokale amagerkanere kan organisere sig i et demokratisk fællesskab.

Der findes i dag en række tomme lokaler i Solvang Centret, der midlertidigt ville kunne anvendes til et bydelshus. Disse lokaler er tidligere med succes blevet aktiveret af projektet "Sol Over UrbanPlanen" til en række udstillinger, basarer, mm., som fik mange til at besøge Urbanplanen for første gang. Medborgerhuset skal ikke drives kommercielt, men bør organiseres omkring en brugerbestyrelse, der er med til at træffe de vigtigste afgørelser om ansættelser, drift, mm.

12.b. Ørestad Skole

Ørestad Gymnasium har givet plads til beboerdemokrati ved gentagne gange at afholde politiske debatter, foreningsmøder og kunst- og kulturarrangementer på gymnasiet. Når Ørestad inden for de næste par år får en folkeskole, bør denne tradition for åbenhed fortsætte. Lokaludvalget opfordrer til, at der etableres et kombineret folke- og skolebibliotek i det kommende byggeri og at der samtidig – enten ved fysisk udformning eller ved brug – gives plads til medborgerhusfunktioner som mødelokaler, værksteder mv.

12.c. Brugerbestyrelser i netværk

Frivilligforeningen Netvirket er en god platform for udøvelse af det lokale foreningsliv. Lokaludvalget foreslår, at Netvirket udvides til også at omfatte bolig- og grundejerforeninger samt det lokale idrætsliv, som et sted hvor bestyrelser og lignende kan opkvalificere sig i driften af "den gode forening".

13. INDSATSOMRÅDE: Demokratiets stemme

Demokratiets stemme skal tale klart og tydeligt i Amager Vest. Derfor er der behov for nye værktøjer og strategier til at sikre bedre kontakt mellem borgere og politikere. Lokaludvalget er borgernes talerør på Rådhuset, men ønsker også at være det sted, hvor borgerne kan møde deres borgmestre og medlemmer af Borgerrepræsentationen.

FORSLAG TIL HANDLING

13.a. Demokratiforum

Lokaludvalget har ladet sig inspirere af Holbæk Kommune, der har etableret en række lokalfora, hvor kommunens toppolitikere mødes med borgerne. Lokaludvalget ønsker på samme





måde at skabe et demokratiforum i Amager Vest, hvor borgmestre og BR-medlemmer kan møde bydelen. Lokaludvalget foreslår et koncept, hvor skiftende borgmestre hver fjerdsjette måned møder op i f.eks. Hørgårdens aktivitetscenter og diskuterer relevante problemstillinger i øjenhøjde med borgerne. Møderne skal have specifikke punkter på dagsordenen, der følges op med konkret handling. De temaer, der drøftes på møderne, skal føres ind i en logbog på lokaludvalgets og kommunens hjemmeside, og man skal kunne følge deres behandling i diverse udvalg.

13.b. Udvidelse af 10 i én-samarbejdet

Lokaludvalget foreslår desuden, at forvaltningernes 10-i-én samarbejde omkring bydelsplanlægningen udvides til at dække opfølgning på bydelsplanerne i form af handlingsplaner/indsatser. Det vil være lokaludvalgets ansvar at drive processen i forhold til forvaltningerne, men de enkelte forvaltninger vil forpligte sig til at have kontaktpersoner til rådighed for lokaludvalgene, når disse indsatser udarbejdes.

Temaets overordnede vision er i tråd med værdisættet i Københavns Kommunes Kulturstrategi 2009-2011, hvori der bl.a. lægges vægt på demokrati i form af brugerinddragelse og aktivt medborgerskab. Kultur- og Fritidsforvaltningen har haft rammerne for brugerorganisering på de københavnske kultur og fritidsinstitutioner til debat i 2009, herunder er der gennemført en inspirationsproces om brugerinddragelse, hvilket resulterede i et katalog for "Nytænkning af det lokale demokrati i kulturinstitutionerne". De enkelte kultur- og fritidsinstitutioner skal nu konkretisere, hvordan de inden for de vedtagne rammer ønsker at organisere brugerinddragelsen i deres institutioner.

11. INDSATSOMRÅDE: ÅBEN BYDEL

11.a. og 11.b. Skolen som lokalt kulturcenter og Lokalebørs på nettet

Forslagene er i tråd med Københavns Kommunes arbejde for foreningsudvikling. Københavns Kommune vil gerne indgå i en dialog med lokaludvalget om dette arbejde og opfordrer lokaludvalget til at henvende sig til "Folkeoplysning" i Københavns Kommune, som bl.a. varetager udlån af fritidsfaciliteter og foreningsudvikling.

11.c. C-Huset

Forslaget om "kulturel legeplads" i C-Huset kan ikke realiseres på nuværende tidspunkt, da ejendommen er udlejet til kommunale formål. Når kommunale lejemål eller ejendomme bliver ledige, udbydes de almindeligvis til de respektive fagforvaltninger med henblik på en effektiv udnyttelse af de kommunale ejendomme til kommunalt brug. Såfremt der ikke er kommunal interesse for bygningen eller den ikke vurderes som et salgsemne, vil Københavns Ejendomme være åben over for en dialog om udlejning til "kulturel legeplads". Lokaludvalget kan henvende sig til Københavns Ejendomme mhp. yderligere dialog herom.

11.d. Sundholms venner

Forslaget er i tråd med de planer, der er udarbejdet af Københavns Kommunes Aktivitetscenter på Sundholm. Aktivitetscentret planlægger at anvende porthuset ved Sundholmsvej til galleri/butik for aktivitetscentrets værksteder og at gøre brug af kirkerummet til bl.a. minikulturhus, som lokalområdet beboere vil få mulighed for at bruge og blive involveret i. Disse planer er ikke finansierede og kan derfor kun realiseres, hvis der træffes politisk beslutning om at afsætte midler til det. Kapellet bliver brugt af Sundbyhus til depot og vil skulle gennemgå en større renovering for at kunne bruges til andet.

Der er således ingen planer om at bruge kapellet til andre formål. Lokaludvalget opfordres til at tage kontakt til Aktivitetscentret på Sundholm mhp. en videre dialog om aktiviteter på Sundholm.

12. INDSATSOMRÅDE: KULTURHUSE/MEDBORGERHUSE

12.a. Solvang Medborgerhus

Solvang Kultur- og Medborgercenter er et samarbejde mellem Solvang Bibliotek og Dyvekeskolen, finansieret af statslige midler fra Styrelsen for Bibliotek og Medier. Medborgercentret er et af foreløbigt to medborgercentre i Københavns Kommune. Solvang Bibliotek har en naturlig og central placering i arbejdet med medborgercentret. Københavns Kommune kan via kultur- og medborgercentrets bestyrelse bidrage til dette bydelsbaserede arbejde og ser frem til lokaludvalgets henvendelse.

12.b. Ørestad Skole

Københavns Kommune har igangsat anlæg af en folkeskole i Ørestad City og et kombineret skole- og folkebibliotek i sammenhæng hermed. Forventet åbning er i 2011. Københavns Kommune opfordrer lokaludvalget til at indgå i dialog med den kommende skoleledelse på skolen i Ørestad City omkring brug af skolen.

12.c. Brugerbestyrelser i netværk

Københavns Kommune finder forslaget interessant og kan bidrage med rådgivning gennem Kultur- og Fritidsforvaltningens Projektværksted, som er et tilbud til foreninger, netværk og projektmagere, som har lyst til at opstarte eller videreudvikle ikke-professionelle projekter i København.

13. INDSATSOMRÅDE: DEMOKRATIETS STEMME

13.a. Demokratiforum

Københavns Kommune finder projektet interessant og ser frem til at høre om lokaludvalgets videre arbejde med initiativet.

13.b. Udvidelse af 10 i én samarbejdet.

Københavns Kommune vil på baggrund af evaluering af bydelsplankonceptet efter afslutning af 3. bølge se på, hvorvidt der skal ændres i konceptet, herunder det nuværende samarbejde med forvaltningerne.



BYDELEN VED BRYGGEN

En åben og levende havnekant er en af de kendetegnende kvaliteter ved livet i København, og Amager Vest kan blive bedre til at udnytte sin fordel på det område. Målet med temaet er at skabe en levende havnekant hele vejen ned til Sjællandsbroen, så livet ikke er begrænset til Havnebadet på det nordligste Islands Brygge.

Med Bryggen som aktivt centrum kan bylivet ved vandet sprede sig både til den modstående kaj og til Havnestaden for på et senere tidspunkt at trække liv og aktivitet helt ned på den anden side af Sjællandsbroen. Der er mange potentielle brugere i kraft af de mange nye beboere i Havnestaden, beboerne på Bryggen, de handlende på Fisketorvet og i sommerhalvåret beboerne i kolonihaveforeningerne ved Nokken. Men når man passerer marinaen ved LO-bygningen, er det som om, byen stopper.

Især Havnestaden har et aktuelt behov for mere byliv, kultur og fysisk aktivitet. Området består primært af boliger og har kun få butikker. Lokaludvalget påpeger, at der i Havnestaden ikke er gjort nok for at sikre, at udearealerne kan tages i brug. Der er eksempelvis ikke etableret bænke ved den nye marina syd for Bryggebroen, der er ikke adgang til et offentligt toilet, og bygningerne giver ikke plads til at etablere offentlige funktioner i stueetagen. Det betyder, at området kun kan nydes i forbifarten, og at området helt naturligt står tomt hen til daglig.

Lokaludvalgets vision for havnen er på baggrund af borgerprocessen, at havnen skal indeholde en bred vifte af aktiviteter og attraktioner, der kan tiltrække både unge og gamle, motionister og handlende samt faste beboere og besøgende fra andre steder i byen.

14. INDSATSOMRÅDE: Adgangen til vandet

Lokaludvalget og borgerne i AmagerVest ønsker at se mere liv, flere brugere og flere aktivitetspunkter langs hele den syv km lange kyststrækning, der afgrænser Amager Vest. Derfor skal folk have let og attraktiv adgang til resten af havnen.

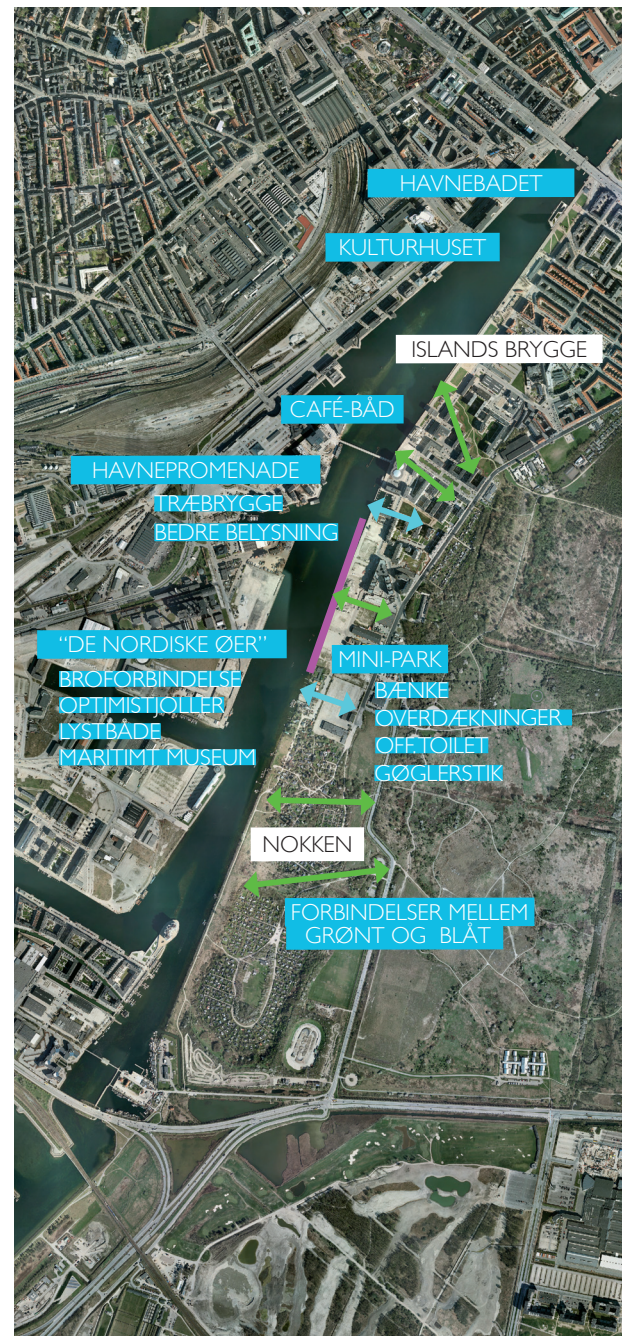
FORSLAG TIL HANDLING

14.a. Aktiv promenade

For at trække folk til Amager Vests kyststrækning skal infrastrukturen være i orden. Det afgørende første træk er derfor at etablere en aktiv promenade fra Langebro til Sjællandsbroen og med tiden hele vejen til Kalvebodbroerne i den sydligste del af bydelen. Forbindelsen bør være en adskilt cykel- og sti-forbindelse, så der både er mulighed for at komme hurtigt frem, men samtidig plads til at skabe rolige opholdssteder langs ruten. I begge ruter skal tilgængelighed tænkes med fra starten, så personer med bevægehandicap har lige så stor glæde af promenaden som alle andre.

Det lange stræk kan suppleres med nye forbindelser mod henholdsvis byen og landskabet. Promenaden kan suppleres med grønne korridorer, oplevelsesstier og lommeparker, der kan gøre bydelens primære rekreative kvaliteter – Fælleden og Havnen – til et samlet mål for udflugter og motionsture.

Realisering af ny bebyggelse i lokalplanen for Artillerivej Syd ligger stille, men der er god grund til at etablere de foreslåede promenader og parker allerede nu. Grundejerne vil nyde godt af de bedre uderum og sammen med nye aktiviteter vil det trække identitet og aktivitet til området. Lokalplanen for Artillerivej Syd byder også på både en grøn og en blå forbindelse mellem havnen og fælleden, og det er på den måde et godt eksempel på, hvad promenaden skal byde på langs hele havne-strækningen.



Aktiviteter ved vandet (kort: Amager Vest Lokaludvalg)

15. INDSATSOMRÅDE: Aktiviteter ved vandet

Adgangen til vandet vil ikke i sig selv trække nye brugere til. Der er behov for elementer, der giver plads til kultur, motion og leg, og som kan være identitetsbærende for deres lokalområde. Det bedste eksempel er Havnebadet, som er noget alle mennesker i dag forbinder med ordet "Islands Brygge" og som fungerer som trækplaster for liv og energi til området. Der er stort behov for sådanne identitetsbærere i det nybyggede Havnestaden, der endnu ikke har etableret en stærk karakter samt i kolonihaveforeningerne, der er velfungerende, men ikke besøges af mange udefrakommende.

Oplevelser og aktiviteter bør ligge som perler på en snor og tegne rytmen i den billedskønne rute ned langs vandet. Samtidig kan de enkelte "stationer" indikere overgangen fra byens puls til mere parklignende funktioner jo længere sydpå, man bevæger sig.

FORSLAG TIL HANDLING

15.a. Små perler langs promenaden

De små perler kan være miniparker og grønne oplevelsespunkter. Eksempelvis kan der etableres små mobile duftehaver, ligesom dem Amager Vest Lokaludvalg for nylig har stillet op på Amager Fælled Skole. Det kan også være små skulpturparker, kreativ beplantning eller andre små visuelle og sanselige overraskelser. Perlerne kan også have en mere blivende karakter: Motionspladser, naturlegepladser og idrætsudstyr, der samtidig pynter, er gode ideer. De udlagte pladser i lokalplanen for Artillerivej Syd er utroligt attraktive med deres placering ud til vandet og nærheden til Amager Fælled. Her vil let kunne trækkes brugere til, og investeringen behøver ikke være stor.

15.b. "De Nordiske Øer"

Lokaludvalget foreslår desuden konceptet "De Nordiske Øer" som et mere omfattende projekt. Det indebærer opførelsen af indtil flere små kunstige øer i havneløbet, hvilket kunne give plads til både optimistjoller, lystbåde og et maritimt museum. Øerne kunne kombineres med en fremtidig cykel- og gangbro mellem Promenaden og Enghave Brygge.

16. INDSATSOMRÅDE: Fleksible faciliteter.

Havnekanten skal ikke blot åbnes og aktiveres. Det skal også være nemt at skabe liv ved vandet, og det skal være trygt for både børnefamilier, ældre og alle ind imellem at færdes i området døgnet og året rundt. Havnekanten kan blive tilgængelig for mange typer formål – fra små picnics til store koncerter – hvis faciliteterne er i orden og tilgængelige til at blive udnyttet.

Gode byrum har flot og tryk belysning, behagelige hvile- og siddepladser og offentlige toiletter. De har også flere forbipasserende end området syd for Bryggebroen vil have de næste mange år.

FORSLAG TIL HANDLING

16.a. Flexible faciliteter langs promenaden

I sammenhæng med etableringen af promenaden foreslår lokaludvalget desuden, at der etableres nye fleksible faciliteter: Et virkelig tilgængeligt byrum skal byde på gøglerstik, overdækninger, bænke og stole og lignende faciliteter, der gør, at en spontan koncert kan gennemføres uden tovtrækkeri for tilladelser og strømforsyning.

16.b. Brug af industribygninger

De eksisterende industribygninger i det sydlige Havnestaden, der ikke bliver byudviklet i de nærmeste år, kan anvendes midlertidigt. Det gamle industriområde syd for Havnestaden kan derved blive et lille Klondyke i de kommende år, hvor nybyggeri ikke trænger sig på. Det er Lokaludvalgets ambition, at stedet vil tiltrække mange flere af de mennesker, der af ren lyst skaber og dyrker kultur og events i byens overskudsrum. Eksempler som Under Vand, Luftkastellet og Kulturkajen har vist den store kulturelle, sociale og ikke mindst økonomiske værdi, som midlertidig brug af gamle industribygninger kan kaste af sig. Derfor forestiller lokaludvalget sig, at de private grundejere vil være åbne overfor diverse midlertidig brug af bygningerne.

Temaet er i tråd med Kommuneplan 2009's værdi Byen ned til vandet og med Københavns Kommunes Sundhedspolitik 2006-2010, hvor der er fokus på at skabe en sund livsstil for alle gennem bl.a. attraktive opholdsarealer til bevægelse, leg og rekreation.

14. INDSATSOMRÅDE: ADGANGEN TIL VANDET

14.a. Aktiv promenade

Ifølge lokalplanen for Artillerivej Syd skal grundejer etablere offentlig adgang langs havnefronten, når grundejer udbygger området. Etablering af promenaden kræver, at der findes vilje til ideen hos grundejerne, og at bygherre finder finansiering til anlæg. Dette har tidligere vist sig vanskeligt i forhold til roklubben og Nokken. Københavns Kommune har på nuværende tidspunkt ikke planer om etablering af promenade på strækningen. Længere mod syd foreligger ikke planmæssigt grundlag for etablering af promenade, men der findes allerede en offentlig sti på strækningen, hvor det er muligt at gå og cykle langs vandet. Københavns Kommune har ikke planer om at udbygge denne sti.

15. INDSATSOMRÅDE: AKTIVITETER VED VANDET

15.a. Små perler langs promenaden

Forslaget er i tråd med målsætningerne i Københavns Kommunes lommepark-strategi, som introduceret i kataloget 'Tag parken i lommen' fra 2009. Borgerrepræsentationen har udpeget 14 mulige lommeparksgrunde i hele København, og der er fundet finansiering til to lommeparker i 2010. Hvert år søges at prioritere penge til yderligere to frem til 2015.

Lommeparkerne kan derfor kun realiseres, hvis der træffes politisk beslutning om at afsætte midler til dem. Københavns Kommune vil gerne indgå i en dialog med lokaludvalget om placering af lommeparker og ser frem til en henvendelse herom.

15.b. "De Nordiske Øer"

Københavns Kommune finder forslaget om de Nordiske Øer interessant og i tråd med kommunens visioner om liv ved vandet og planer om etablering af en bro fra Sluseholmen til Amager Fælled. Projektet om de Nordiske Øer er ikke finansieret og kan derfor kun realiseres, hvis der træffes politisk beslutning om at afsætte midler til det.

16. INDSATSOMRÅDE: FLEKSIBLE FACILITETER

16.a. og 16.b. Fleksible faciliteter langs promenaden og Brug af industribygninger

Forslagene er i tråd med Københavns Kommunes målsætninger om at øge den midlertidige anvendelse af områder i byen for at skabe øget liv. Der er intet planmæssigt til hinder for etablering af gøglerstik og midlertidig anvendelse, men begge dele kræver godkendelse fra grundejere. Endvidere skal kommunen kunne godkende anvendelsesformål af bygninger samt støjmæssige forhold ved evt. afholdelse af koncerter. Københavns Kommune vil gerne bidrage med faglig rådgivning til lokaludvalget om muligheder og barrierer ifbm. midlertidig anvendelse og ser frem til lokaludvalgets henvendelse herom. Herudover opfordres lokaludvalget til at tage kontakt til grundejerne.

DIALOG OG SAMARBEJDE



Om koncept og organisering

Bydelsplanlægningens to overordnede formål er dels at igangsætte en sammenhængende og fremadrettet dialog mellem politikerne i Borgerrepræsentationen og borgerne om byens udvikling og dels at formulere en række lokale principper for bydelens fremtidige udvikling i relation til de overordnede målsætninger for hele byens udvikling.

For at opfylde formålet om dialog er Amager Vest Bydelsplan blevet til på baggrund af en omfattende, lokal proces, som har involveret borgere, lokale aktører og interessenter; medlemmer af Borgerrepræsentationen samt ansatte i Københavns Kommunes forvaltninger. Den lokale proces har været forankret i Amager Vest Lokaludvalg.

Resultaterne af denne lokale proces har dannet udgangspunkt for indholdet i bydelsplanen. I det følgende beskrives organiseringen af og hovedelementer i den lokale proces.

Den lokale organisering

Bydelsplanarbejdet og valg af temaer i Amager Vest tog udgangspunkt i de fire temaer i Københavns kommuneplanstrategi 2007. Med inspiration herfra blev fire temaer fastlagt: Den Dynamiske Bydel, Den Bæredygtige Bydel, Bydelen for Alle og Bydelen ned til Vandet. Bydelen ned til vandet blev senere i processen omdøbt til "Bydelen ved Bryggen". Derudover stod det klart, at der var et stærkt ønske i bydelen om et fælles mødested, hvorfor temagruppen Bydelshuset blev oprettet. Efter borgerprocessen blev på grundlag af stor borgerinteresse om emnet endnu et tema udskilt fra de øvrige: Amager Fælled.

Amager Vest Lokaludvalg nedsatte en bydelsgruppe, bestående af tovholderen for hvert tema samt medlemmer af lokaludvalgets forretningsudvalg. Denne gruppe har løbende afholdt møder og koordineret og sikret fremdrift i den lokale proces, ligesom gruppen har sørget for, at det øvrige lokaludvalg blev holdt orienteret om bydelsplanprocessen.

Dialog med politikere og forvaltninger

Københavns Kommunes fagforvaltninger er igennem processen blevet inviteret til og har deltaget i både borgermøder, debatter

og workshops. Flere medlemmer af Borgerrepræsentationen har herudover deltaget ved arrangementer; herunder tidligere Trafik- og Miljøborgmester Klaus Bondam ved kørestolsræset og tidligere Sundheds- og Omsorgsborgmester Mogens Lønborg.

Grundet kommunalvalg til Borgerrepræsentationen i november 2009 havde Borgerrepræsentationens medlemmer fokus på valgkamp i efteråret. Lokaludvalget valgte derfor at invitere lokale BR-medlemmer på lige fod med andre borgere for ikke at gøre bydelsplanarbejdet til valgkamp.

Borgerinddragelsen

Borgerinddragelsen har haft fokus på at give plads til alle, der havde lyst – også de grupper, der normalt kan være svære at få fat i, herunder børnefamilier; unge mv. Ved annoncering og pressemeddelelser er det forsøgt at nå så langt ud som muligt. Derudover har de afholdte arrangementer været målrettet specifikke grupper (børnefamilier ved opstartsmødet, unge ved midtvejsmødet mv). Frem for kun at holde åbne møder; der krævede aktivt tilvalg, har der desuden været fokus på at indgå i andre projekter; der fandt sted i bydelen, såsom Urban Festivalen, Ungekonferencen, Amager Fælled Skoles klimauge og Folkeskolernes kulturdag. Der er i løbet af borgerprocessen blevet afholdt flere ekskursioner mhp. at indsamle inspiration og viden til arbejdet med temaerne. Ekskursionerne tiltrak interesserede mennesker og førte til meget grundige inputs fra deltagerne. Mange af deltagerne deltog efterfølgende ved andre arrangementer.

Det skønnes, at over 2000 mennesker har stiftet bekendtskab med bydelsplanlægningen ved forskellige sammenhænge. Derudover har hen mod 500 personer deltaget aktivt i diverse projekter under bydelsplanen lige fra arbejds møder til inspirationsture og lommeparksprojektet.

Videre proces

Bydelsplanen har givet anledning til en lang række gode ideer, som Amager Vest Lokaludvalg i den kommende tid vil arbejde for at få realiseret. Lokaludvalget vil i det løbende arbejde endvidere lægge vægt på at afstemme hørings svar, projektideer mv. med visionerne i bydelsplanen.

OVERSIGT OVER BORGERINDDRAGENDE AKTIVITETER I FORBINDELSE MED BYDELSPLANLÆGNINGEN I AMAGER VEST

JANUAR - JULI 2009

- Borgermøde om visioner og temaer. Bydelsplanen præsenteres for bydelens beboere og de fem temagrupper bliver fastlagt. Antal deltagere: ca. 100
- Deltagelse i Mændenes dag, Urban Festival og Ungekonference. Her blev informeret om bydelsplanlægningen og uddelt i alt ca. 1.200 spørgeskemaer.

AUGUST 2009

- Opstartsmøde. I et cirkustelt på Faste Batteri startede bydelsplanarbejdet op med fokus på at give børnefamilier mulighed for at deltage i aktiviteterne. Mens cirkusartisterne underholdt børnene, præsenterede de fem tovholdere deres temaer og de første ideer til fokusområder kom på bordet. Antal deltagere: ca. 70
- Havnerundfart. Som led i arbejdet med temaet Bydelen ved Bryggen blev borgerne i Amager Vest inviteret på havnerundfart og idéindsamling. Målgruppen var borgere med særlig interesse for havnen. Antal deltagere: ca. 30

SEPTEMBER 2009

- Arbejdsgruppemøder i "Bydelen for alle", "Den dynamiske bydel" og "Bydelshuset". Alle arbejdsgruppemøder var åbne for alle, og der var annonceret for dem. Samlet set skønnes det, at ca. 40 borgere deltog i ovenstående møder.
- Debatmøde/workshop om grønne tage og affaldshåndtering med deltagelse af repræsentanter fra Københavns Kommunes Teknik- og Miljøforvaltning. Deltagere ca. 15
- Borgermøde under temaet Bydel for alle med "Live Jazz og livlig debat". Afholdelse af idékonkurrence. Antal deltagere: ca. 20 (samlet ca. 45 ideer)

OKTOBER 2009

- Midlertidig lommepark i uge 41. I samarbejde med Områdeløft Sundholmsvej og den Boligsociale Helhedsplan opførte

lokaludvalget en midlertidig lommepark på hjørnet af Sundholmsvej og Tingvej. Parken blev især besøgt af børn på vej til og fra skole og var fuld af aktivitet hele ugen, på nær en enkelt regnvejrsformiddag. Det skønnes, at lommeparken havde ca. 100 besøgende.

- Slice for et forslag. Indsamling af ideer blandt brugerne i den midlertidige lommepark. Ca. 50 ideer blev indsamlet.
- Arbejdsgruppemøde om tilgængelighed under temaet bydel for alle. Målgruppen var bevægelseshæmmede og andre med et personligt forhold til tilgængelighed. Arbejdet med emnet foregik i et samarbejde med Amager Øst Lokaludvalg. 5 borgere deltog i mødet.
- Inspirationstur til Louisiana for at se udstillingen "Fremtidens Arkitektur er Grøn". Deltagerne fik en præsentation til bæredygtig byudvikling og fik derefter udleveret et spørgeskema, som de skulle udfylde på baggrund af udstillingen. Antal deltagere: ca. 30
- Inspirationstur til Carlsberg, hvor udviklingschef Jakob M. Andersen præsenterede planerne for byudvikling. Antal deltagere: ca. 30
- Tilgængelighedsløb på Amagerbrogade arrangeret i samarbejde med Amager Øst Lokaludvalg. I løbet deltog politikere fra Borgerrepræsentationens Teknik- og Miljøudvalg, herunder den daværende Teknik- og Miljøborgmester, sammen med kørestolsbrugere bosat på Amager: 7 politikere og 7 kørestolsbrugere deltog i løbet. Løbet fandt sted en lørdag middag og havde mange tilskuere.
- Deltagelse i Folkeskolernes kulturdag. Uddeling af information om bydelsplanlægningen og spørgeskemaer. Ca. 500 spørgeskemaer blev uddelt, heraf blev ca. 30 besvaret.
- Sundhedspolitisk borgermøde med deltagelse af daværende Sundheds- og Omsorgsborgmester Mogens Lønborg. Antal deltagere ca.: 15

- Grøn Inspirationstur i Amager Vest. På turen blev besøgt de bedste eksempler på grønne løsninger i nærområdet, bl.a. byvindmøller, genbrugsstationer, urbane haver og grønne tage. Antal deltagere: ca. 15
- Deltagelse i Klimaugen på Amager Fælled Skole. Information om bydelsplanlægning og indsamling af ideer fra børnene.

NOVEMBER 2009

- Arbejdsgruppemøder under temaerne Bydel for alle og Den Bæredygtige Bydel. I alt deltog ca. 15 ved disse møder.
- Inspirationstur i Ørestad med deltagelse af planlæggere fra Københavns Kommune samt repræsentant fra By og Havn. Efterfølgende debat om mulighederne i Ørestad. Antal deltagere: ca. 25
- Borgermøde/forelæsning med sociologen Henrik Dahl under temaet Bydelshuset. Antal deltagere ca.: 10
- Midtvejsmøde. De fem temagrupper præsenterede deres foreløbige konklusioner. De endelige fokusområder blev lagt fast, og i den efterfølgende debat blev der taget hul på forslag til handling. Antal deltagere: ca. 80

DECEMBER 2009

- Inspirationstur på Amager Fælled. Antal deltagere: Ca. 15

JANUAR 2010

- NYP Wintercamp. Åben workshop for unge byplanlæggere arrangeret i samarbejde med Netværk for Yngre Planlæggere (NYP). I denne forbindelse blev også afholdt forelæsning om dynamisk byudvikling og en afsluttende paneldebat om den dynamiske bydel og ideer fra Wintercampen. 20 deltagere var som deltagere i Wintercampen igennem 3 dage samlet på IT-Universitetet, hvor de satte billeder og tegninger til de inputs, som borgerne havde givet tema-gruppen. Undervejs kunne borgere kigge forbi og give inputs til de unge planlæggere.

Antal deltagere til forelæsning: ca. 40 (heraf ca. 20 workshopdeltagere)

Antal deltagere til paneldebat: ca. 40 (heraf ca. 20 workshopdeltagere)

LØBENDE:

Afholdelse af Konkurrencer

- "Mailstafet". Netværkskonkurrence, hvor alle svar præmieres og deltagerne opfordres til at sprede konkurrencen i deres netværk. Deltagerne blev spurgt til strategier for at skabe et (eller flere) kulturhuse i bydelen, og målgruppen var de allerede engagerede ildsjæle og deres netværk. Antal bidrag: 11
- "Fingeren på Pulsen" og "Se Amager fra Oven". I konkurrencerne blev spurgt til konkrete tiltag og langsigtede visioner for bydelen. Størstedelen af bidragene kom ind gennem uddeling og besvarelse af spørgeskemaer på inspirationsture. Antal bidrag: ca. 40



Bydelsplanlægningen gennemføres i perioden 2008-2011 for Københavns Kommunes 10 bydele. Bydelsplanerne er blevet udarbejdet i samarbejde med bydelenes lokaludvalg som led i Københavns Kommunes udvikling af nærdemokratiet. Der har været gennemført en grundig borgerdeltagelsesproces, hvor interesserede borgere og aktører har kunnet give deres holdninger og drømme for deres bydel til kende.

Arbejdet med bydelsplanerne falder i tre bølger. Denne bydelsplan er en del af anden bølge, hvor der er udarbejdet bydelsplaner for Amager Øst, Amager Vest, Bispebjerg og Vesterbro-Kgs. Enghave. I første bølge blev udarbejdet bydelsplaner for Valby, Vanløse og Østerbro.

Bydelsplanlægningen har to overordnede formål:

- Dialog mellem Borgerrepræsentationen og københavnere om byens udvikling, og hvordan bydelene kan indgå som del heraf.
- Lokale principper for bydelenes fremtidige udvikling i relation til byens centrale målsætninger.

Bydelsplanerne indeholder en vision og et katalog. Visionen udtrykker hvilken retning, bydelen ønsker at gå i fremtiden. Visionen afspejler på den måde bydelens identitet. I kataloget uddybes det, hvordan visionen ønskes udmøntet. Borgere og andre lokale aktører har arbejdet med en række temaer og projekter, som de finder vigtigt, at der arbejdes videre med.

Bydelsplanerne kan bruges af lokaludvalg, lokale beboere og aktører, det politiske niveau samt Københavns Kommunes forvaltninger.

Bydelsplanerne vedlægges som digitale bilag til kommuneplanen. Der er ikke knyttet økonomi eller lovmæssige kompetencer til bydelsplanerne.