

Økonomiforvaltningens nye opgaver

Implementeringsplan 2005 / 2006

INDHOLDSFORTEGNELSE

1	INDLEDNING	3	
2	RESUMÉ	4	
3	KOMMUNALREFORM, STRUKTURREFORM I KK OG MEDLEMSKAB AF KL	8	
3.1	KOMMUNALREFORMEN		8
3.2	STRUKTURREFORMEN I KØBENHAVNS KOMMUNE		9
3.3	MEDLEMSKAB AF KL OG FORHOLDET TIL STATEN OM SÆRLIGE HOVEDSTADSSPØRGSMÅL		10
4	NYE UDFORDRINGER FOR ØU OG ØKF	12	
4.1	NY BR, NYT ØU, NY OB OG UDVIDET POLITIKERBETJENING		12
4.2	KOMMUNENS INTERESSEVARETAGELSE I KL		13
4.3	KOMMUNENS INTERESSEVARETAGELSE I REGION HOVEDSTADEN, NYT TRAFIKSELSKAB OG REGIONALPLANLÆGNING		14
4.4	UDVIDELSE AF BORGERSERVICE		18
4.5	NÆRDEMOKRATI OG STYRKET BRUGERDEMOKRATI		19
4.6	POLITIK FOR AKTIVT EJERSKAB (SELSKABSENHED) OG METRO CITYRING		19
4.7	ØGET DIGITALISERING OG FÆLLES IT-STRATEGI I KOMMUNEN		21
4.8	NY BUDGETMODEL OG DEN ØKONOMISKE UDVIKLING I KØBENHAVNS KOMMUNE		22
4.9	OPGAVER PÅ PERSONALEOMRÅDET EFTER KL- MEDLEMSKABET		23
4.10	STYRKELSE AF ØKONOMIUDVALGETS TVÆRGÅENDE OG KOORDINERENDE FUNKTIONER		24
5	MÅL OG STRATEGI FOR ØKF	27	

Økonomiforvaltningens nye opgaver

Implementeringsplan 2005 /2006

1 Indledning

Borgerrepræsentationen har den 26. maj 2005 truffet principbeslutning om ændring af Københavns Kommunes udvalgs- og forvaltningsstruktur som nærmere beskrevet i Økonomiforvaltningens indstilling til Økonomiudvalget og Borgerrepræsentationen med tilhørende beslutningsprotokoller.

Ændringerne blev besluttet i konsekvens af kommunalreformen, som blev endeligt vedtaget af Folketinget i juni måned 2005, samt på baggrund af de drøftelser som grupperne i Borgerrepræsentationen har haft på temamøder i 1. halvår af 2005 om den fremtidige udvalgs- og forvaltningsstruktur i Københavns Kommune. Borgerrepræsentationen førstebehandlede indstillingen om ændret styrelsesvedtægt i mødet den 22. september 2005 og 2. behandler indstillingen den 13. oktober 2005 med henblik på ikrafttrædelse 1. januar 2006.

Endvidere er det besluttet, at Københavns Kommune indtræder som medlem af KL fra 1. oktober 2005.

I forbindelse med principbeslutningen om ændring af udvalgs- og forvaltningsstrukturen har Borgerrepræsentationen besluttet, at de administrerende direktører skal udarbejde implementeringsplaner til forelæggelse for Økonomiudvalget i løbet af oktober 2005, samt at den nærmere implementering fastlægges af de nye udvalg primo 2006.

I Økonomiforvaltningens implementeringsplan er nærmere redegjort for de konkrete ændringer og nye udfordringer, som Økonomiudvalget og Økonomiforvaltningen står overfor i 2005 / 2006 efter kommunalreformen, indmeldelsen i KL og den nye udvalgs- og forvaltningsstruktur, herunder det særlige krav til Økonomiudvalget om styrkelse af de tværgående og koordinerende funktioner.

Endvidere er redegjort for Økonomiforvaltningens mål og strategi i den nye struktur. Forvaltningen vil de kommende måneder arbejde med tilpasning af forvaltningens organisation til de nye udfordringer.

2 Resumé

Kommunalreformen, Borgerrepræsentationens beslutning om ændret udvalgs- og forvaltningsstruktur og Københavns Kommunes medlemskab af KL betyder ændret opgaveportefølje og nye udfordringer for Økonomiudvalget og Økonomiforvaltningen efter 1. januar 2006.

Kommunalreformen

Kommunalreformen vil for Økonomiudvalget og Økonomiforvaltningen få den direkte konsekvens, at følgende opgaver under Økonomiudvalget overføres til staten:

- § Skatteligning og inddrivelse (herunder opgaver i Københavns Borgerservice)
- § Skatteankenævnet
- § Fredningssager

Fra HUR overtager kommunen:

- § VVM opgaven
- § Dele af regionplanlægningen
- § Ændret rollefordeling mellem kommunen og trafikselskabet

Kommunalreformen vil ligeledes medføre, at Københavns Kommune skal indgå og finde sin plads i **Region Hovedstaden**, i et kommende sjællandsk **Trafikselskab** samt i det **Vækstforum**, som regionsrådet skal nedsætte. Det vil indebære sekretariatsopgaver i Økonomiforvaltningen i forbindelse med interessevaretagelse og mødeforberedelse af kommunens politikere og embedsmænd i den forbindelse. Samtidig skal interessevaretagelsen i det af KL nedsatte **kommunekontaktråd** i Region Hovedstaden sikres. Nedlæggelsen af HUR og den ændrede rollefordeling mellem kommunen og trafikselskabet medfører, at der i Økonomiforvaltningen foreslås etableret en professionel **trafikkøberfunktion**.

Kommunalreformen sætter endvidere fokus på udvikling af **Københavns Borgerservice** som en opgave under Økonomiudvalget og Økonomiforvaltningen. Etablering af borgerservicecentre i kommunerne som borgernes og virksomhedernes primære og entydige indgang til den offentlige sektor og med mulighed for løsning af borgerrettede opgaver ikke alene for alle dele af den kommunale forvaltning, men tillige på vegne af andre myndigheder, er et væsentligt element i kommunalreformen.

Udvalgs- og forvaltningsstrukturen

Udvalgs- og forvaltningsstrukturen betyder umiddelbart, at følgende områder under Økonomiudvalget og Økonomiforvaltningen flyttes til andre forvaltninger:

- § Opgaverne vedr. Team Copenhagen og Copenhagen Eventures (til Kultur- og Fritidsudvalget (KFF))
- § Integrationsudvalget (til Beskæftigelses- og Integrationsudvalget (BIF))
- § Folkeregistret (til Kultur- og Fritidsudvalget (KFF))
- § Opkrævningsopgaverne (til Kultur- og Fritidsudvalget (KFF))
- § Kasinokontrollen (til Kultur- og Fritidsudvalget (KFF))
- § Økonomikontoret i KSR, herunder påligning og opkrævning af ejendomsskatter (til Kultur- og Fritidsudvalget (KFF))

- § Fordeling af den kommunale skatteandel af selskabsskatter (til Kultur- og Fritidsudvalget (KFF))
- § Kvarterløftsopgaven (til Teknik - og Miljøudvalget (TMF))

Der kan ske ændringer heri i forbindelse med den endelige vedtagelse af den reviderede styrelsesvedtægt.

Endvidere følger det af Borgerrepræsentationens principbeslutning om udvalgs- og forvaltningsstrukturreformen, at der skal ske en **styrkelse af Økonomiudvalgets tværgående og koordinerende opgaver og funktioner**, og der er samtidig sat fokus på koordineringen på borgmester – og direktørniveau samt truffet beslutning om **udvidet politikerbetjening** (bedre og bredere betjening af kommunens menige medlemmer af Borgerrepræsentationen).

Kommunalreformen og forvaltningsstrukturreformen stiller krav om en mere **sammenhængende administrationspolitik**. Det er Økonomiudvalgets og Økonomiforvaltningens opgave at sikre et tværgående perspektiv med henblik på at udnytte kommunens ressourcer bedst muligt med respekt for de rammer, som de stående udvalg og fagforvaltningerne arbejder inden for.

En styrket kreds af adm. direktører får som opgave overordnet at drøfte og koordinere kommunens tværgående sager af strategisk og administrativ karakter. Kredsen sekretariatsbetjenes af Økonomiforvaltningen.

Digitaliseringen af Københavns Kommune er et af de bærende elementer i den fornyelsesproces, der skal bære kommunal- og forvaltningsstrukturreformens organisatoriske og opgavemæssige forandringer igennem i kommunen. Københavns Kommunes it-systemer skal skabe grundlag for en helhedsorienteret og effektiv service og sagsbehandling over for borgere, virksomheder og samarbejdspartnere. De overordnede og strategiske opgaver i forbindelse hermed skal varetages af Økonomiudvalget og Økonomiforvaltningen.

Parallelt med implementeringen af forvaltningsstrukturreformen fortsætter Økonomiforvaltningen i 2006 med implementeringen af **den nye budgetmodel**, herunder med inddragelse af flere områder i budgetmodellen samt nye krav om flere målinger af out-come, produktivitet mv.

For at understøtte en fortsat **positiv økonomisk udvikling af kommunen** vil Økonomiforvaltningen tillige i samarbejde med kommunens øvrige forvaltninger udarbejde en langsigtet plan for den økonomiske udvikling i Københavns Kommune.

De øgede krav til professionalisering af styring og tilsyn med kommunens større selskaber ligger bag Økonomiforvaltningens indstilling til Økonomiudvalget og Borgerrepræsentationen om Politik for aktivt ejerskab i Københavns Kommune og i den forbindelse forslag om oprettelse af en **selskabsenhed** i Økonomiforvaltningen under Økonomiudvalget.

I 2004 udarbejdede Københavns Kommune den første overordnede politiske strategi for Københavns udvikling under overskriften "**Fremtidens København og københavnere**". Økonomiudvalget varetager opgaven vedrørende den overordnede strategi, og denne platform skal udvikles de kommende år som grundlag for en samlet, tværgående og helhedsorienteret udvikling af kommunen.

Med hensyn til udvikling af nærdemokratiet i kommunen tager Borgerrepræsentationen i oktober 2005 stilling til indstillingen fra Udvalget fra Demokrati- og Serviceudvikling om nedsættelse af *lokaludvalg og styrket brugerdemokrati*. Den overordnede udvikling af demokratiopgaven, herunder lokaludvalgene mv. varetages af Økonomiudvalget og Økonomiforvaltningen.

Medlemskab af KL

Københavns Kommunes medlemskab af KL har den direkte konsekvens, at kommunen ikke længere optræder som selvstændig forhandlingspart på personaleområdet og i økonomiforhandlinger med regeringen.

Det betyder, at følgende opgaver under Økonomiudvalget bortfalder:

- § Selvstændig deltagelse i overenskomstforhandlinger og heraf afledte forhandlinger og aktiviteter
- § De årlige kommuneforhandlinger
- § De løbende DUT-forhandlinger
- § Selvstændigt medlemskab af statslige råd og nævn (efter udløbet af nuværende hvervsperioder)
- § Selvstændig deltagelse i statslige udvalg og arbejdsgrupper (efter udløbet af nuværende hvervsperioder)

Med medlemskabet af KL skal Københavns Kommunes interessevaretagelse gennem KL afklares, tillige med Københavns Kommunes interessevaretagelse direkte over for staten om særlige hovedstadsspørgsmål.

KL medlemskabet indebærer en række nye opgaver i forhold til varetagelse af kommunens interesser i KL, herunder indflydelse på den kommunalpolitiske dagsorden, deltagelse i KL fora samt servicering af politiske repræsentanter i KL fora mv.

De nye opgaver forventes at være:

- § Deltagelse i KL fora på embedsmandsniveau
- § Sekretariatsbetjening af repræsentant fra KK i KLs bestyrelse
- § Sekretariatsbetjening af politiske repræsentanter fra KK i KLs øvrige fora
- § Input til KL i forbindelse med høring af lovforslag
- § Deltagelse i KLs DUT beredskabsgruppe
- § Sparring i forhold til KL på overenskomstområdet
- § Deltagelse i Finansieringsudvalget og øvrige fora, hvor Københavns Kommune fortsat er repræsenteret selvstændigt

De nye opgaver vil berøre stort set hele Økonomiforvaltningen.

Vedrørende den politiske sekretariatsbetjening med henblik på koordinering af kommunens interessevaretagelse i KL er kredsen af adm. direktører enige om, at mødeforberedelser til KL's bestyrelsesmøder mest hensigtsmæssigt koordineres i adm. dir. kredsen. Sekretariatsopgaven i forbindelse hermed varetages af Økonomiforvaltningen.

Endvidere medfører KL medlemskabet, at Økonomiforvaltningen på personaleområdet fremover alene skal varetage tværgående opgaver som en "almindelig" meget stor kommune. Det drejer sig om styringsopgaver og serviceopgaver. Styringsopgaverne omfatter udarbejdelse og

vedligeholdelse af politikker på personaleområdet, lønstrategier og lønstyring (herunder skal aflønningen af stillinger over et vist niveau stadig forelægges Økonomiforvaltningen).

Regeringen, Frederiksberg og Københavns Kommuner forhandler om, hvorvidt der kan etableres en Metroring under indre by og brokvartererne. Det er forventningen, at der kan indgås en **principaftale om en udvidelse af Metroen og etablering af et fælles byudviklingsselskab for Ørestad og Københavns Havn** medio oktober 2005. Der vil i givet fald udestå en meget væsentlig arbejdsopgave i Økonomiforvaltningen med at få igangsat de nye aktiviteter.

Mål og strategi for ØKF

Økonomiforvaltningen har – som følge af de indtil nu truffne principbeslutninger mv. – for de kommende år en overordnet målsætning om, at sikrer en by i planlagt vækst på et bæredygtigt økonomisk grundlag, at styrke det tværgående lederskab og samarbejde i kommunen, og at sikrer borgerinddragelse og én indgang til den offentlige sektor.

Økonomiforvaltningen udarbejder de kommende måneder en samlet strategi for, hvorledes denne målsætning kan nås, herunder om organisatoriske og ressourcemæssige forhold samt igangsættelse af konkrete projekter og aktiviteter med henblik på forelæggelse for det nyvalgte Økonomiudvalg efter årsskiftet.

Udkast til Økonomiforvaltningens implementeringsplan har været forelagt og drøftet i forvaltningens samarbejdsudvalg samt i forvaltningens chefkreds.

3 Kommunalreform, strukturreform i KK og medlemskab af KL

Kommunalreformen, strukturreformen i Københavns Kommune og medlemskabet af KL har en række umiddelbare konsekvenser for Økonomiudvalgets og Økonomiforvaltningens opgaveportefølje.

3.1 Kommunalreformen

Kommunalreformen blev vedtaget af Folketinget umiddelbart før sommerferien i år. Reformen tegner en ny offentlig sektor, hvor kommuner, regioner og stat har hver sin opgavemæssige identitet. Staten fastlægger de overordnede rammer. Kommunerne varetager de direkte borgerrettede opgaver og bliver dermed for borgerne og virksomhederne hovedindgangen til hele den offentlige sektor. Kommunerne får i den forbindelse tillige mulighed for at løse en række borgerrettede opgaver på vegne af andre myndigheder i kommunale servicecentre. Det fremtidige beskæftigelsessystem indrettes ligeledes med lokale jobcentre i kommunerne, så borgerne og virksomhederne får én indgang til beskæftigelsesindsatsen.

Amterne (og som konsekvens heraf Københavns Kommunes amtskommunale status) HS og HUR nedlægges, og fem nye regioner etableres. Københavns Kommune vil efter den samlede kommunalreforms ikrafttræden pr. 1. januar 2007 være en del af Region Hovedstaden, der får hovedsæde i Hillerød, og vil indgå i regionens kontaktudvalg. Regionen styres af et regionsråd. Det nyvalgte regionsråd fungerer i 2006 som forberedelsesudvalg.

Regionerne og dermed Region Hovedstaden får ansvaret for sundhedsvæsenet og dermed ansvaret for sygehusene og hele sygesikringsområdet, herunder praktiserende læger og speciallæger. Regionerne skal endvidere stå for en række positivt afgrænsede opgaver, herunder den regionale udvikling på områderne for natur, miljø, erhverv, turisme, beskæftigelse, uddannelse og kultur. Københavns Kommune og kommunerne i øvrigt får ansvaret for den lokale erhvervsservice med den daglige kontakt til brugerne. Den regionale erhvervsindsats, herunder turisme forankres i de fem regioner med krav om inddragelse af det lokale erhvervsliv, kommuner, arbejdsmarkedets parter og videninstitutioner gennem vækstfora, som regionerne får ansvaret for at nedsætte. De nedsatte vækstfora får ansvaret for udarbejdelse af en regional erhvervsudviklingsstrategi.

Regionerne får tillige ansvaret for at løse større driftsopgaver for kommunerne, herunder driften af en række af de nuværende amtslige institutioner, samt for oprettelse af trafikelskaber. Der skal oprettes et samlet sjællandsk trafikelskab, der dækker Region Hovedstaden (ekskl. Bornholm) og Region Sjælland. Visse opgaver overflyttes til staten. Det drejer sig blandt andet om det almene gymnasium og hf, VUC mv., det overordnede vejnet og skatte- og inddrivelsesopgaverne.

Kommunalreformen vil for ØU og ØKF få den direkte konsekvens, at følgende opgaver under ØU overføres til staten:

- § Skatteligning og inddrivelse (herunder opgaver i Københavns Borgerservice)
- § Skatteankenævnet
- § Fredningssager

Fra HUR overtages

- § VVM opgaven
- § Dele af regionplanlægningen
- § Ændret rollefordeling mellem kommunen og trafikskabet

Kommunalreformen vil ligeledes medføre, at Københavns Kommune som nævnt skal indgå og finde sin plads i Region Hovedstaden, i et kommende sjællandsk Trafikskab samt i det vækstforum, som regionsrådet skal nedsætte. Det vil indebære sekretariatsopgaver i Økonomiforvaltningen i forbindelse med interessevaretagelse og mødeforberedelse af kommunens politikere og embedsmænd i den forbindelse. Samtidig skal interessevaretagelsen i det af KL nedsatte kommunekontaktråd i Region Hovedstaden sikres. Nedlæggelsen af HUR og den ændrede rollefordeling mellem kommunen og trafikskabet medfører, at der i Økonomiforvaltningen foreslås etableret en professionel trafikøberfunktion.

Kommunalreformen sætter endvidere fokus på udvikling af Københavns Borgerservice som en væsentlig opgave under Økonomiudvalget. Etablering af borgerservicecentre i kommunerne som borgernes og virksomhedernes primære og entydige indgang til den offentlige sektor og med mulighed for løsning af borgerrettede opgaver ikke alene for kommunen, men tillige på vegne af andre myndigheder, er et væsentligt element i kommunalreformen.

3.2 Strukturreformen i Københavns Kommune

Borgerrepræsentationen traf i sit møde den 26. maj 2005 principbeslutning om ny udvalgs- og forvaltningsstruktur i Københavns Kommune med virkning fra 1. januar 2006.

Borgerrepræsentationen tager i september /oktober måned 2005 endelig stilling til struktur- og opgavefordelingen i forbindelse med behandlingen af indstillingen om ændring af Københavns Kommunes styrelsesvedtægt.

Ifølge indstillingen om ændring af styrelsesvedtægten foreslås etableret følgende 7 udvalg med tilhørende forvaltninger:

- § Økonomiudvalg/Økonomiforvaltning
- § Kultur- og Fritidsudvalg/Kultur- og Fritidsforvaltning
- § Socialudvalg/Socialforvaltning
- § Beskæftigelses- og Integrationsudvalg/Beskæftigelses- og Integrationsforvaltning
- § Sundheds- og Omsorgsudvalg/Sundhedsforvaltning
- § Børne- og Ungdomsudvalg/Børne – og Ungdomsforvaltning
- § Teknik- og Miljøudvalg/Teknik og Miljøforvaltning

Strukturændringen betyder, at følgende områder under ØU og ØKF flyttes til andre forvaltninger:

- § Opgaverne vedr. Team Copenhagen og Copenhagen Eventures (til Kultur- og Fritidsudvalget (KFF))
- § Integrationsudvalget (til Beskæftigelses- og Integrationsudvalget (BIF))
- § Folkeregistret (til Kultur- og Fritidsudvalget (KFF))
- § Opkrævningsopgaverne (til Kultur- og Fritidsudvalget (KFF))
- § Kasinokontrollen (til Kultur- og Fritidsudvalget (KFF))

- § Økonomikontoret i KSR, herunder påligning og opkrævning af ejendomsskatter (til Kultur- og Fritidsudvalget (KFF))
- § Fordeling af den kommunale skatteandel af selskabsskatter (til Kultur- og Fritidsudvalget (KFF))
- § Kvarterløftsopgaven (til Teknik - og Miljøudvalget (TMF))

Der kan ske ændringer heri i forbindelse med den endelige vedtagelse af den reviderede styrelsesvedtægt.

De årsværk (14), som i dag er tilknyttet Københavns Borgerservice på skatteområdet gennem udlån af personale fra KSR, vil efter strukturreformen fortsat være beskæftiget med skattevejledning i Borgerservice. De pågældende medarbejdere vil blive ansat direkte under ØU i Københavns Borgerservice.

Videre traf Borgerrepræsentationen i forbindelse med principindstillingen om forvaltningsstrukturreformen principbeslutning om tværgående opgaver på BR-niveau, Økonomiudvalgsniveau, borgmesterniveau og direktørniveau samt om udvidet politikerbetjening.

Endvidere tilkendegav Borgerrepræsentationen i forbindelse med strukturændringerne ambitiøse visioner for digitalisering af kommunen og kommunens borgerbetjening, ét telefonnummer til kommunen, udvidet borgerservice samt til nærdemokrati og styrket brugerdemokrati.

Strukturændringer på de administrative områder med henblik på større grad af fælles styring og koordinering af IT, Indkøb, Personale og Økonomistyring vil tillige betyde ændringer i forhold Økonomiforvaltningens opgaver i dag.

3.3 Medlemskab af KL og forholdet til staten om særlige hovedstadsspørgsmål

Københavns Kommune bliver pr. 1. oktober 2005 medlem af KL. Det har den direkte konsekvens, at kommunen ikke længere optræder som selvstændig forhandlingspart på personaleområdet og i økonomiforhandlinger med regeringen.

Det betyder, at følgende opgaver under Økonomiudvalget bortfalder:

- § Selvstændig deltagelse i overenskomstforhandlinger og heraf afledte forhandlinger og aktiviteter
- § De årlige kommuneforhandlinger
- § De løbende DUT-forhandlinger
- § Selvstændigt medlemskab af statslige råd og nævn (efter udløbet af nuværende hvervsperioder)
- § Selvstændig deltagelse i statslige udvalg og arbejdsgrupper (efter udløbet af nuværende hvervsperioder)

Ifølge den indgåede aftale om optagelse af Københavns Kommune i KL skal Københavns Kommunes politiske repræsentation i KL afklares gennem de politiske partier i forbindelse med KL's konstituering.

Københavns Kommune bliver repræsenteret i følgende kontaktudvalg på embedsmandsniveau:

- § Kontaktudvalg på børne- og kulturområdet
- § Bibliotekskontaktudvalget
- § Fagligt kontaktudvalg på social- og arbejdsmarkedsområdet
- § Teknikerkontaktudvalget
- § Løn- og personalepolitisk Udvalg (LØPPU)

Københavns Kommune deltager særskilt og uafhængigt af KL i Indenrigs- og Sundhedsministeriets Finansieringsudvalg, indtil udvalgets arbejde er tilendebragt.

Københavns Kommune kan fortsat være repræsenteret selvstændigt i forskellige offentlige organer, hvor kommunen har en særskilt interesse som hovedstad eller storby.

Af aftalen med regeringen om Københavns Kommunes forhold i 2006 fremgår det, at regeringen og Københavns Kommune er enige om, at der trods kommunalreformen og Københavns Kommunes indmeldelse i KL også fremover vil være spørgsmål i relation til hovedstaden, som nødvendiggør en løbende udveksling af synspunkter og en fast forankring af samarbejdet mellem regeringen og hovedstaden.

Det er derfor aftalt, at regeringen to gange årligt – forår og efterår – indkalder til møder for at drøfte særlige hovedstadsspørgsmål. Regeringen er herudover indstillet på at fortsætte den løbende dialog om aktuelle sager af fælles interesse, og inddrage hovedstadens synspunkter i det politiske og administrative forberedelsesarbejde, når der er særlige hovedstadsinteresser involveret.

Med medlemskabet af KL skal Københavns Kommunes interessevaretagelse gennem KL afklares, og tillige med Københavns Kommunes interessevaretagelse direkte over for staten om særlige hovedstadsspørgsmål.

Opgaven vil indebære et behov i Økonomiforvaltningen for koordinering af kommunens interessevaretagelse og mødeforberedelse af politikere samt embedsmænd i samarbejde med de berørte fagforvaltninger. I den forbindelse skal tillige kommunens deltagelse i forskellige formelle og uformelle fora og netværk i forhold til KL afklares. Videre har KL – medlemskabet givet anledning til nærmere vurdering af nye samarbejdsstrukturer for 6 by samarbejdet.

Samarbejdet mellem KL og Københavns Kommune om opgaverne på personaleområdet efter KL-medlemskabet er aftalt. Forvaltningerne og de faglige organisationer er orienteret herom.

4 Nye udfordringer for ØU og ØKF

Kommunalreformen, Borgerrepræsentationens beslutning om ændret udvalgs- og forvaltningsstruktur og Københavns Kommunes medlemskab af KL betyder nye udfordringer for Økonomiudvalget og Økonomiforvaltningen efter 1. januar 2006.

En ny politisk ledelse, beslutningen om udvidet politikerbetjening samt forslagene om udvidelse af kommunens borgerservice, nærdemokrati, styrket brugerdemokrati og øget digitalisering af kommunens opgaveløsning stiller krav til Økonomiforvaltningens opgavevaretagelse og organisering.

Forslaget om politik for aktivt ejerskab og herunder eventuel oprettelse af en selskabsenhed, den ændrede rollefordeling mellem kommunen og trafikkselskabet og eventuel oprettelse af en trafikføberenhed vil i givet fald få indflydelse på Økonomiforvaltningen, ligesom afklaring og organisering af Økonomiforvaltningens fremtidige opgaver på personaleområdet efter indmeldelsen i KL også er en af udfordringerne i den nye struktur.

Endelig medfører en styrkelse af Økonomiudvalgets tværgående og koordinerende funktioner nye udfordringer for ØU og ØKF.

4.1 Ny BR, nyt ØU, ny OB og udvidet politikerbetjening

En udfordring for Økonomiforvaltningen i 2005/2006 er en ny politisk ledelse med

- § ny Borgerrepræsentation
- § nyt Økonomiudvalg
- § ny Overborgmester
- § udvidet politikerbetjening

I perioden op til og efter kommunalvalget i november 2005 skal en lang række opgaver både i forhold til nuværende medlemmer, som ikke genvælges, og i forhold til nye medlemmer af Borgerrepræsentationen løses. De opgaver ligger for hovedpartens vedkommende naturligt i forlængelse af den drift, som Borgerrepræsentationens Sekretariat og Administrationssekretariatet dagligt varetager. Tilsvarende vil være tilfældet for Overborgmesterens Sekretariat i relation til ny overborgmester.

Endvidere vil der være en række opgaver i relation til forberedelse og afholdelse af det konstituerende møde og de første møder i den nye Borgerrepræsentation, det nye Økonomiudvalg og de nye stående udvalg. Borgerrepræsentationen og udvalgene skal i de første møder blandt andet tage stilling til kompetencefordelingsplaner (delegation af beslutningskompetence til borgmester og forvaltning) for den kommende 4 års periode og implementering af den nye struktur.

Tiltrædelse af en ny Borgerrepræsentation, nyt Økonomiudvalg og ny overborgmester er imidlertid også en oplagt mulighed for at skabe et solidt fundament for den politiske ledelse ved fra forvaltningens side at tilvejebringe og formidle grundlæggende viden om kommunen som et væsentligt grundlag for den politiske beslutningsproces, de strategiske indsatsområder og kommunens økonomi de kommende år. Denne opgave består af flere dele og skal løses i et samarbejde på tværs af flere kontorer i Økonomiforvaltningen og med inddragelse af

fagforvaltningerne.

Arbejdet med modtagelse af den nye Borgerrepræsentation, det konstituerende møde, de første møder i BR og udvalg, formidling af grundlæggende viden til de nye medlemmer af BR om kommunen og kommunale samarbejdspartnere mv. er organiseret i et tværgående projekt i Økonomiforvaltningen, forankret i Borgerrepræsentationens Sekretariat og med inddragelse af berørte kontorer.

Tiltrædelse af ny overborgmester vil medføre, at overborgmesterbetjeningen skal revideres og indrettes efter den nye overborgmesters ønsker og krav til sekretariatsbetjening, det daglige samarbejde med forvaltningen, pressehåndtering mv. Denne opgave er forankret i Overborgmesterens Sekretariat.

Borgerrepræsentationen har i forlængelse af principbeslutningen i forbindelse med behandlingen af sagen om ændret udvalgs- og forvaltningsstruktur, i mødet den 15. juni 2005 tiltrådt en indstilling om udvidelse af den politiske betjening med virkning fra 1. januar 2006. Formålet er en bedre og bredere betjening af kommunens menige medlemmer af Borgerrepræsentationen.

Beslutningen omfatter udvidelse af sekretærbistanden til BR medlemmerne generelt og forbedret IT-understøttelse mv. Derudover skal der ske en styrkelse af gruppeformandsforum med henblik på at styrke dialogen mellem overborgmesteren /forvaltningen og gruppeformandskredsen. Borgerrepræsentationens to næstformænd tilknyttes gruppeformandsforum. Endvidere indeholder beslutningen en udvidelse af medlemmernes adgang til møde- og kontorlokaler, en udbygning af forplejningsordningen samt tilpasning af åbningstiden i Borgerrepræsentationens Sekretariat til medlemmernes faktiske behov.

Beslutningen indebærer en væsentlig personalemæssig udvidelse af Borgerrepræsentationens Sekretariat og ændret tilrettelæggelse af arbejdet i sekretariatet samt øgede opgaver for øvrige berørte dele af Økonomiforvaltningen, herunder især Administrationssekretariatet. Endelig indebærer beslutningen lokalemæssige udfordringer.

Økonomiforvaltningen skal endvidere i forlængelse af debatten i Økonomiudvalget den 20. september 2005 på baggrund af Enhedslistens medlemsforslag arbejde med forbedring af form og kvalitet af Økonomiforvaltningens indstillinger og betjening i øvrigt af Økonomiudvalget samt løbende evaluering heraf.

4.2 Kommunens interessevaretagelse i KL

Københavns Kommune bliver pr. 1. oktober 2005 medlem af KL. Borgerrepræsentationen har i august 2005 godkendt indstillingen vedrørende de økonomiske og personalemæssige konsekvenser af KL medlemskabet. Økonomiforvaltningen vil i en indstilling, der forelægges Borgerrepræsentationen i oktober måned 2005 følge op herpå og nærmere uddybe konsekvenserne af KL-medlemskabet.

Vedrørende spørgsmålet om kommunens interessevaretagelse har Økonomiforvaltningen vurderet flere forslag til, hvordan Københavns Kommune kan sikre og opnå størst mulig indflydelse i forbindelse med KL medlemskabet – både på politisk niveau og på embedsmandsniveau.

Forslagene peger på følgende områder:

- § Den politiske sekretariatsbetjening med henblik på koordinering af kommunens interessevaretagelse i KL
- § Mulighederne for at bruge 6-by samarbejdet til at drøfte og koordinere synspunkter vedrørende fælles storby problemstillinger i forhold til KL og staten
- § Fremtidig deltagelse i formelle og uformelle fora
- § Introduktionsaktiviteter på politisk niveau til KL
- § Introduktionsaktiviteter på embedsmandsniveau til KL
- § Aftale om udstationeringsordning
- § Økonomiske konsekvenser (ØU 268/05)

I forhold til udstationeringsordningen har KL foreløbigt fået en oversigt over kontaktpersoner i forvaltningerne. KL udarbejder de aftalte jobprofiler.

KL medlemskabet indebærer en række nye opgaver i forhold til varetagelse af kommunens interesser i KL, herunder som nævnt indflydelse på den kommunalpolitiske dagsorden, deltagelse i KL fora samt servicering af politiske repræsentanter i KL fora mv.

De nye opgaver forventes at være:

- Deltagelse i KL fora på embedsmandsniveau
- Sekretariatsbetjening af repræsentant fra KK i KLs bestyrelse
- Sekretariatsbetjening af politiske repræsentanter fra KK i KLs øvrige fora
- Input til KL i forbindelse med høring af lovforslag
- Deltagelse i KLs DUT beredskabsgruppe
- Sparring i forhold til KL på overenskomstområdet
- Deltagelse i Finansieringsudvalget og øvrige fora, hvor Københavns Kommune fortsat er repræsenteret selvstændigt

De nye opgaver vil berøre stort set hele Økonomiforvaltningen.

Vedrørende den politiske sekretariatsbetjening med henblik på koordinering af kommunens interessevaretagelse i KL er kredsen af adm. direktører enige om, at mødeforberedelser til KL's bestyrelsesmøder mest hensigtsmæssigt kan koordineres i adm. dir. kredsen. Sekretariatsopgaven i forbindelse hermed varetages af Økonomiforvaltningens 2. kontor.

Det vurderes i den sammenhæng, at der er behov en samlet politisk strategi for, hvad Københavns Kommune helt præcist ønsker at opnå ved KL – medlemskabet og en analyse af midlerne til at realisere denne strategi. Dette arbejde er organiseret i et tværgående projekt med frist til 1. januar 2006.

4.3 Kommunens interessevaretagelse i Region Hovedstaden, nyt trafikelskab (trafikkøberenhed) og regionalplanlægning

Interessevaretagelsen i Region Hovedstaden, det sjællandske trafikelskab for Region Hovedstaden og Region Sjælland og det vækstforum, som regionsrådet skal nedsætte, stiller nye krav til Københavns Kommunes politikere og embedsmænd.

Endvidere skal interessevaretagelsen i kommunekontaktrådet i Region Hovedstaden sikres. Ifølge KL's love nedsættes der i hver af de fem regioner et kommunekontaktråd, sammensat af borgmestrene i regionen (for KK overborgmesteren) suppleret med repræsentanter fra partier og listesamarbejder. Kommunekontaktådene erstatter de tidligere kommuneforeninger og får til opgave at arbejde for fremme af kommunernes fælles interesser i forhold til regionerne samt varetage opgaver af fælles interesse for kommunerne i området. Kommunekontaktådene skal være fælles politiske debat-, koordinations - og mødefora for KL's medlemskommuner i hver region, som sekretariatsbetjenes af lokalt ansatte KL-medarbejdere. KL's hidtidige kontaktråd benævnes for fremtiden KL's repræsentantskab og sammensættes af samtlige borgmestre (for KK overborgmesteren) samt yderligere repræsentanter for de politiske partier og listesamarbejder.

Nedenfor er en skematisk oversigt over strukturen og opgaverne i Region Hovedstaden.

Som det fremgår af oversigten, vil en række økonomiske, sundhedsmæssige, sociale, trafikale og erhvervsudviklingsmæssige opgaver skulle løses i samspil mellem kommuner og region(er). Varetagelsen af Københavns Kommunes interesser i den nye struktur vil derfor forudsætte et tæt samspil med de øvrige kommuner i Hovedstadsregionen. København har historisk ikke haft tætte relationer til de øvrige primærkommuner i hovedstadsområdet. Det er derfor afgørende for varetagelsen af Københavns Kommunes regionale interesser, at der etableres netværk til relevante omegnskommuner, såvel på politisk niveau som blandt embedsmænd på de enkelte faglige områder.

I alle regioner skal der etableres vækstfora fra 2006 med deltagelse af politikere, erhvervsfolk og repræsentanter fra vidensinstitutioner. De øvrige regioner har accepteret et tilbud fra Regeringen om at fremrykke etableringen af vækstfora til i år. Men i den fremtidige Region Hovedstaden er dette strandet på grund af modstand fra Københavns Amt.

En særlig opgave bliver etablering af et nyt, fælles trafikselskab for busser og lokalbaner på Sjælland og Lolland-Falster. Udover at betjene kommunens repræsentant i selskabets bestyrelse, vil trafikbestillerfunktionen, der hidtil er blevet varetaget af HUR, fuldt ud overgå til Københavns Kommune. Det betyder i princippet, at kommunen selv skal finansiere sin busdrift samt fastlægge linieføring og frekvens for alle busser inden for kommunegrænsen – mens den praktiske drift og konkrete køreplanlægning udføres af trafikselskabet. Da langt de fleste buslinier i Københavns Kommune krydser mindst én kommunegrænse undervejs, vil det også kræve en stor indsats at forhandle med nabokommunerne om, hvor og hvor tit busserne skal køre – og hvem der skal betale hvor meget for driften. Opgaven vil også omfatte den langsigtede planlægning af busdriften, eksempelvis tilpasningen af buslinier efter åbning af Metroens 3. etape.

Sekretariatsopgaven for interessevaretagelsen i relation til Region Hovedstaden mv. forankres i 10. kontor i samarbejde med 2. kontor, 8. kontor og OB's sekretariat.

Trafikbestillerfunktionen som følge af den ændrede rollefordeling mellem kommunen og trafikselskabet medfører, at kommunen får større indflydelse på planlægningen af bustrafikken, idet kommunen selv skal bestille og betale for den lokalt i kommunen udførte busdrift. Endvidere er det af strategisk interesse for Københavns Kommune, at hele regionen har et velfungerende kollektivt trafiktilbud – ikke mindst til byens mange brugere og pendlere ude fra. Derfor skal dialogen med Trafikselskabet og omegnskommunerne styrkes på både det trafikøkonomiske, juridiske og planlægningsmæssige område. Det indebærer således, at kommunen i forhold til trafikbestillerfunktionen blandt andet skal varetage følgende nye opgaver:

- § En udbygget borgerdialog om køreplaner og serviceniveauer.
- § Dialog med trafikselskabet om udbud og koordinering med de andre kommuner mv.
- § Strategi og betjening af kommunens repræsentanter i Trafikselskabets bestyrelse

Økonomiforvaltningen forelægger i løbet af efteråret en indstilling for Økonomiudvalget og Borgerrepræsentationen om overtagelsen af trafikbestillerfunktionen, herunder om etablering af en trafikføberenhed i Økonomiforvaltningen.

Den ændrede planlov, som Folketinget vedtog som en del af kommunalreformen, indebærer, at arbejdet med den regionale udviklingsplan skal gennemføres hurtigt for at overholde lovens frister (afsluttes inden udgangen af 2007), og varetagelsen af Københavns Kommunes interesser nødvendiggør, at de forberedende arbejder følges tæt. Samtidig er der behov for en styrket kontakt til de statslige planmyndigheder, der overtager en væsentlig del af den hidtidige regionale kompetence.

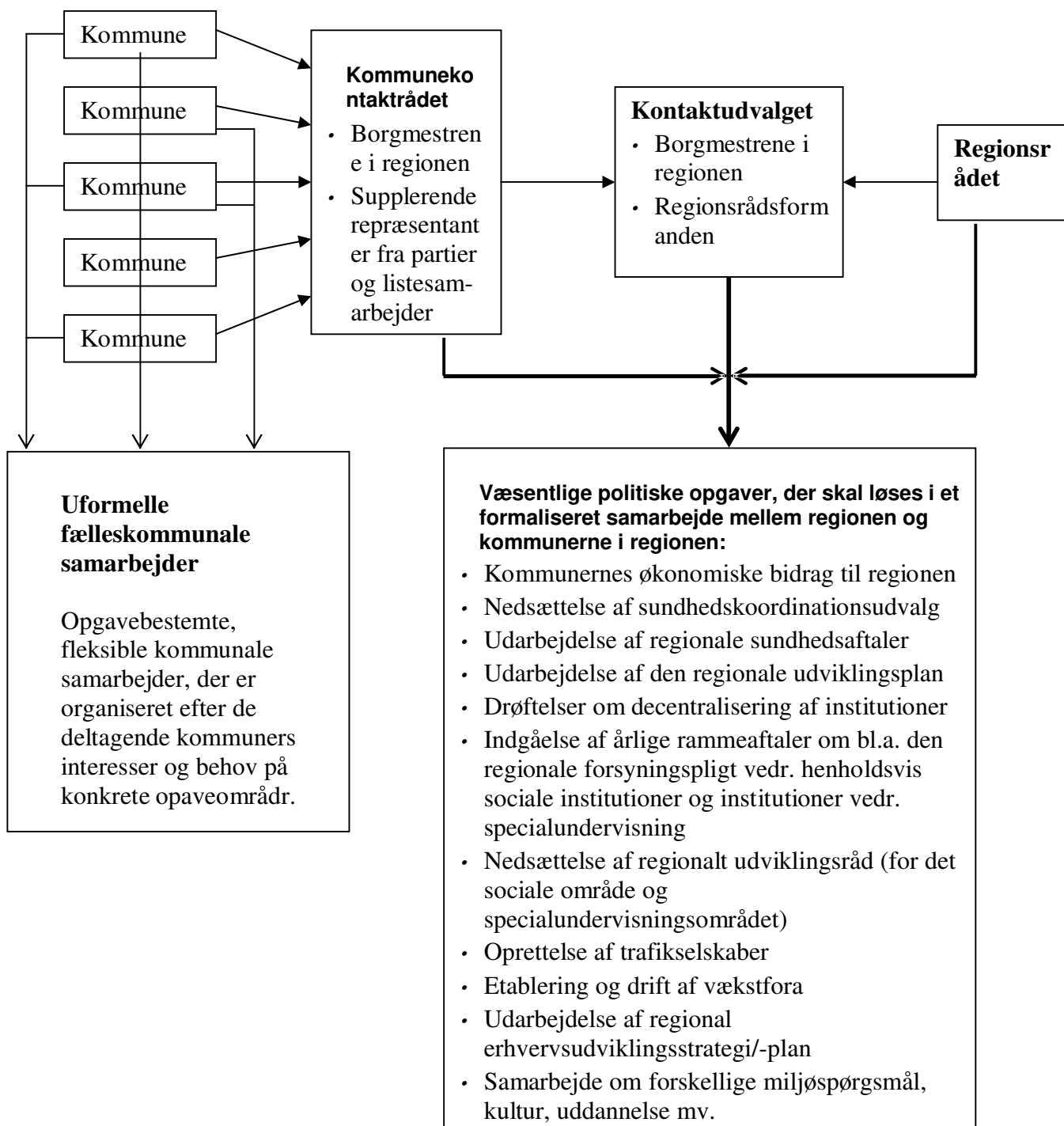
Der overføres således på planområdet opgaver fra HUR til Københavns Kommune som følge af de udvidede planlægningsbeføjelser og den dertil knyttede interessevaretagelse i forhold til landsplanlægningen, den regionale udviklingsplan og de omliggende kommuners planlægning.

Disse opgaver vil primært skulle forankres i 8. kontor.

Organiseringen i Region Hovedstaden – struktur og opgaver

→ = udpegning af repræsentanter

→ = løsning af opgaver



4.4 Udvidelse af borgerservice

Etablering af borgerservicecentre i kommunerne som borgernes og virksomhedernes primære og entydige indgang til den offentlige sektor og med mulighed for løsning af borgerrettede opgaver ikke alene for kommunen, men tillige på vegne af andre myndigheder, er et væsentligt element i kommunalreformen.

Københavns Kommune har været på forkant med denne udvikling med etableringen i 2004 af 4 nuværende borgerservicecentre, organiseret i en kontraktstyret enhed Københavns Borgerservice under Økonomiudvalget. Kommunalreformen og strukturreformen stiller krav om fastlæggelse af rammerne og organiseringen fremadrettet af Københavns Kommunes borgerbetjening, og herunder af Københavns Borgerservice.

Rammerne for kommunens borgerbetjening og herunder for Københavns Borgerservice er indgået som et væsentligt element i drøftelserne om kommunens nye struktur. Som opfølgning på Borgerrepræsentationens principbeslutning i mødet den 26. maj 2005 om ændret udvalgs- og forvaltningsstruktur blev der den 7. juni 2005 afholdt temamøde i det udvidede Økonomiudvalg om de fremtidige rammer for Københavns Borgerservice og den organisatoriske placering mv.

Fra temamødet foreligger en indstilling med følgende hovedpunkter:

- § Den fortsatte udvikling af Københavns Borgerservice skal tage afsæt i de på mødet tiltrådte mål, herunder bl.a. at borgerservicecentre skal være én reel kvalitetsindgang for borgerne, at de skal være den fælles indgang til alle offentlige myndigheder, at der skal udvikles en toptunet digitaliseringsplatform, at borgerne skal opleve kompetente medarbejdere i attraktive, pæne fysiske rum og rammer.
- § Københavns Borgerservice skal forankres under Økonomiudvalget i den kommende kommunale valgperiode
- § Borgerservicecentre skal udvikles efter den såkaldte ”smalle model”
- § Der skal søges om dispensation fra den kommunale styrelseslov med henblik på entydig politisk administrativ ledelse
- § Forvaltningen skal gennemarbejde vurderinger af, hvordan 7 henholdsvis 9 centre kan forventes at se ud og fungere (modeller for kommunens borgerbetjening)
- § De geografiske distriktsinddelinger i kommunen skal vurderes med henblik på, at byens opdeling i administrative enheder skal bygge på en geografisk entydig distriktsinddeling uanset forvaltning (som minimum skal bydele, borgerservicecentre og fremskudte faglige serviceenheder tænkes ind i samme geografi).
- § Der skal udarbejdes en handleplan for digitalisering af kommunens borgerbetjening.

Opgaverne vedr. modeller for udvikling af kommunens borgerbetjening, og vedr. analyse af byens geografiske og administrative opdeling med henblik på forslag til en ny entydig geografisk distriktsinddeling er over sommeren blevet behandlet i to projektgrupper, nedsat på tværs af forvaltningerne. Under projektgruppen vedr. kommunens borgerbetjening har endvidere været nedsat en arbejdsgruppe vedr. IT-understøttelse af borgerbetjeningen.

Projektrapporterne fra begge projekter er forelagt Økonomiudvalget den 27. september 2005 med indstillingerne om Borgerbetjening – Én indgang til Københavns Kommune og Forslag til ny distriktsinddeling i Københavns Kommune. Indstillingerne sendes i høring frem til 1. november 2005. Sagerne forelægges derefter ØU den 22. november 2005 og BR den 15. december 2005.

Efter behandlingen i Borgerrepræsentationen skal der i Økonomiforvaltningen tages stilling til den nærmere indplacering / organisering i forvaltningen af opgaven vedr. Københavns Borgerservice.

Implementeringen af en udvidet borgerservice vil stille store krav til Økonomiforvaltningen, herunder især til Sekretariatet for Demokrati og Serviceudvikling, Administrationssekretariatet, 11. kontor og Information og Kommunikation.

4.5 Nærdemokrati og styrket brugerdemokrati

Borgerrepræsentationen vedtog i forbindelse med principbeslutningen den 26. maj 2005 om strukturreformen, at demokratiopgaven fortsat skal ligge under Økonomiudvalget.

Opgaven varetages af det særlige udvalg under ØU Udvalget for Demokrati og Serviceudvikling og sekretariatsbetjenes af Sekretariatet for Demokrati og Serviceudvikling i Økonomiforvaltningen.

Udvalget for Demokrati og Serviceudvikling vedtog inden sommerferien et forslag til nærdemokrati, som har været sendt i høring og drøftet på en stor konference den 14. juni 2005. Forslaget indeholder forslag til henholdsvis lokaludvalg (efter Valby lokaludvalg – modellen) i hele byen og til udvikling af et styrket brugerdemokrati på kommunens serviceområder for børn, ældre, unge m.fl.

Økonomiudvalget behandlede i sit møde den 10. maj 2005 en indstilling fra Udvalget for Demokrati og Serviceudvikling om styrket brugerdemokrati og mere selvforvaltning. Udvalget besluttede at sende indstillingen i høring i de stående udvalg, inden sagen på ny blev behandlet i Udvalget for Demokrati og Serviceudvikling og ØU.

Indstilling om Lokaludvalg og styrket brugerdemokrati blev forelagt Økonomiudvalget den 27. september 2005, og Borgerrepræsentationen behandler forslaget i oktober 2005.

Den efterfølgende implementering af lokaludvalg mv. vil skulle varetages af Økonomiforvaltningen. Det vil blive en stor opgave for SDS, som skal stå for implementering og back up for lokaludvalgene, samt for 8. kontor, som skal lave bydelsplaner i samarbejde med lokaludvalgene.

Det nye lokale niveau med lokaludvalg vil desuden skabe nye udfordringer, da de lokale interesser får en formel indflydelse, de ikke tidligere har haft på beslutningsprocesserne i udvalg og BR via høringsret, forslagsret og dialogprocesser. Det vil generelt stille nye krav til forvaltningernes sagsforberedelse.

4.6 Politik for aktivt ejerskab (selskabsenhed) og Metro Cityring

De øgede krav til professionalisering af styring og tilsyn med kommunens større selskaber ligger bag Økonomiforvaltningens indstilling til ØU og Borgerrepræsentationen om Politik for aktivt ejerskab i Københavns Kommune og i den forbindelse forslag om oprettelse af en selskabsenhed i ØKF og under Økonomiudvalget.

Behovet for en styrkelse af ejerskabet i de større selskaber indebærer en tættere opfølgning på de mål og strategier, som politik for aktivt ejerskab anbefaler som det væsentlige redskab i kommunens styring af selskaberne.

Disse mål og strategier kan blandt andet være:

- § aktiviteter og resultater i selskabet
- § påvirkning af det eksterne miljø
- § udvikling og vedligeholdelse af interne videnressourcer
- § etisk og socialt ansvar
- § arbejdsmiljø
- § kvalitet

Indstillingen om politik for aktivt ejerskab peger endvidere på sikring af en bedre og tættere opfølgning på selskabernes forvaltning af de kommunale aktiver, som er placeret i selskaberne.

I den forbindelse vil fokus blandt andet være på:

- § kvartalsregnskaber
- § regnskabs- og revisionsstandarder
- § rapportering af nøgletal for virksomhedens drift – fx enheds eller marginalpriser på virksomhedens produktion
- § Risikovurderingerne i forhold til selskabets overordnede økonomi samt risikovurderinger af større drifts- eller anlægsaktiviteter i selskabet

Økonomiudvalget besluttede i mødet den 14. juni 2005 at sende Økonomiforvaltningens indstilling om aktivt ejerskab, herunder forslaget om oprettelse af en selskabsenhed, i høring i de stående udvalg med frist til den 1. september 2005.

Økonomiudvalget behandlede herefter i mødet den 27. september 2005 en indstilling om høringssvarene fra forvaltningerne samt om politikken for aktivt ejerskab, herunder om etablering af en selskabsenhed i Økonomiforvaltningen. Indstillingen forelægges Borgerrepræsentationen i mødet den 13. oktober 2005.

Ved dannelsen af en selskabsenhed vil der være en række snitflader, der indebærer, at der skal opbygges tætte samarbejdsrelationer mellem Teknik- og Miljøforvaltningen for at sikre, at kommunen samlede opgave i forhold til selskaberne under Teknik- og Miljøudvalget løses tilfredsstillende. Der vil således være behov for en meget præcis beskrivelse af ansvars- og opgavefordelingen mellem Økonomiudvalget og Teknik- og Miljøudvalget og i sammenhæng hermed mellem Teknik- og Miljøforvaltningen og selskabsenheden. I indstillingen om aktivt ejerskab med bilag er redegjort for ansvars- og opgavefordelingen på det foreliggende grundlag.

Regeringen, Frederiksberg og Københavns Kommuner forhandler om, hvorvidt der kan etableres en Metroring under indre by og brokvartererne. Det er forventningen, at der kan indgås en principaftale om en udvidelse af Metroen og etablering af et fælles byudviklingsselskab for Ørestad og Københavns Havn inden udgangen af oktober 2005.

Der vil i givet fald udestå en meget væsentlig arbejdsopgave med at få igangsat de nye aktiviteter. Hovedopgaverne vil være:

- § Etablering af ny selskabsstruktur, omfattende Ørestadsselskabet, Frederiksbergbaneselskabet, Østamagerbaneselskabet, Københavns Havn samt anlægsaktiviteterne i en Metroring. Det vil omfatte afklaring af selskabsretlige forhold, styringsprincipper og ansvarsdeling, moms-, økonomi og bidrag, grundskylds- og skatteforhold, hæftelse og garantier, videreførelse af kontrakter (legal succession), interessentkontrakter/aktionæroverenskomster m.v.
- § Iværksættelse af planproces for etablering af Metroringen, herunder samspillet med Regeringen om lovgivning, VVM m.v., koblingen til den kommunale planlægning, ejerbeslutninger om linieføring, udformning m.v.
- § Ejerrollen i.f.t den nye selskabskonstruktion, herunder rapportering til ØU og BR.
- § Betjening af kommunens bestyrelsesmedlemmer i selskabskonstruktionen.

Erfaringerne fra Ørestadsselskabet tilsiger, at kommunens interesser varetages bedst, hvis der etableres en fælles projektorganisering/et sekretariat med nødvendige ekspertise på disse områder, der får ansvaret for den samlede koordinering af projektet i samspil med selskabet, de øvrige ejere (staten og Frederiksberg Kommune), og fagforvaltninger/fagkontorer i kommunen.

Da en væsentlig del af arbejdsopgaverne især i starten af forløbet vil omfatte selskabsspørgsmål, kunne opgaven med fordel tilknyttes en eventuel selskabsenhed.

Herudover udstår etablering af fælles målsætninger og styringsregime for arealudviklingsaktiviteterne i Ørestad og Københavns Havn, herunder udvikling af målsætningerne om byudvikling, værdiskabelsen, rækkefølgeplanlægning, samarbejdsrelationer mellem kommunen og selskab m.v. Disse opgaver bør knyttes tæt til de overordnede planopgaver.

4.7 Øget digitalisering og fælles IT-strategi i kommunen

Digitaliseringen af Københavns Kommune er et af de bærende elementer i den fornyelsesproces, der skal bære strukturreformens organisatoriske og opgavemæssige forandringer igennem i kommunen.

Københavns Kommunes it-systemer skal skabe grundlag for en helhedsorienteret og effektiv service og sagsbehandling for borgere, virksomheder og samarbejdspartnere.

It er et middel til at skabe organisationsudvikling, serviceforbedring og forandring. Derfor skal it inddrages i de forretningsmæssige beslutninger og it-anvendelsen skal fremme service, effektivitet og styrbarhed i kommunens aktiviteter og ressourceanvendelse.

Målet er, at den samlede indsats på it-området optimeres i forhold til kommunens overordnede og forvaltningsspecifikke mål (it-governance).

De særlige styringsmæssige udfordringer i konsekvens af KK's styreform stiller store krav til koordineringen af it-aktiviteterne i forhold til forvaltningerne.

It-strategien beskriver visionerne for den fremtidige it-anvendelse i Københavns Kommune. 11. kontor i ØKF har ansvaret for udmøntning af kommunens it-strategi. It-strategien indeholder en række indsatsområder som tematiserer kontorets nuværende og fremtidige arbejdsområder. Disse er bl.a.:

- § Yderligere digitalisering af sagsbehandling og servicefunktioner
- § Videreudvikling af elektronisk selvbetjening (ESB)
- § Fremme af fælles it-arkitektur
- § Optimal placering af it-opgaver og leverandørstyring

Som følge af kommunalreformen sammenholdt med kommunens forvaltningsstrukturreform vil borgerservicecentrene få en meget central rolle. Det stiller en række krav til it-understøttelsen i hele kommunen.

Der er behov for fokus på kanalstrategier, herunder telefoni og indførelse af en callcentermodel i Københavns Kommune, integration mellem ESDH, ESB og fagsystemer samt videreudvikling af elektronisk selvbetjening. En budgetanalyse viser, at der er stordriftsfordele ved en sammenlægning af kommunens telefonomstillinger. Endvidere er der gode erfaringer i borgerservice med etablering af callcentre. Endelig var der på det udvidede ØU's temamøde om borgerservice et ønske fra politikerne om ét telefonnummer til kommunen. Etablering af et fælles callcenter i kommunen vil kunne sikre både en effektiv og professionel betjening af borgerne. Der vil i givet fald ikke alene være tale om et teknisk projekt, men om en forandringsproces, som stiller store krav til tværfaglighed, medarbejderudvikling, ledelse og organisation.

Endvidere skal viden - og dokumentationsniveauet for kommunens it-arkitektur højnes. Der skal skabes mulighed for at udvikle arkitekturen på baggrund af en vedtaget strategi i en styret proces med et højt ledelsesfokus, hvis de politiske krav og forventninger til borgerservicecentrene skal honoreres.

Videreudviklingen af kommunens elektroniske selvbetjeningsydelser er vigtig, fordi Borgerservicecentrene fremover bliver større og får tungere sagsbehandling. ESB skal integreres med den digitale sagsbehandling samt de bagvedliggende fagsystemer. Målet er, at ESB er fuldt integreret med fagsystemerne. Dette betyder, at der sker behovsopfyldelse for såvel borgere som sagsbehandlere. I dag understøtter systemerne borgerdelen af ydelserne. Med fuld integration vil borgerne kunne betjene sig selv, ligesom der vil være mulighed for straksafgørelser i sager, der ikke indeholder skøn.

Der er samtidig behov for nærmere at analysere fordelingen af it-opgaver i kommunen, herunder mulighederne for etablering af en intern kontraktstyret enhed og/eller outsourcing til varetagelse af driften af fælles it-systemer. Endvidere skal det afklares, hvordan der i højere grad kan arbejdes med en bestiller-udfører-model på fælles it-områder, hvor kommunens overordnede behov for etablering af fælles it-systemer tilgodeses samtidig med forvaltningernes behov.

Analysen gennemføres af Økonomiforvaltningen som en budgetanalyse, der iværksættes efter forelæggelse for ØU.

4.8 Ny budgetmodel og den økonomiske udvikling i Københavns Kommune

I 2006 fortsætter implementeringen af den nye budgetmodel, med inddragelse af flere områder i budgetmodellen samt nye krav om flere målinger af out-come, produktivitet mv.

Den nye budgetmodel er en udløber af stigende politiske forventninger til gennemsigtighed i budgettet og ønsker om mulighed for at prioritere kommunens ressourceforbrug. Der er også stigende forventninger til muligheden for at måle effekten af anvendelsen af kommunens midler.

Dette stiller nye krav til både oplysningsniveauet i budgetlægningsfasen samt dokumentationsniveauet i opfølgingsfasen. Hertil kommer at Økonomiforvaltningens rolle som både igangsætter og kontrollant af implementeringen af den nye budgetmodel samt opfølger på ressourceforbruget vil blive forstærket i den kommende periode.

Dette arbejde vil forankres i 1., 2. og 3. kontor i Økonomiforvaltningen samt i Administrationssekretariatet (som ansvarlig for ØU 's budgetbidrag).

For at understøtte en fortsat positiv økonomisk udvikling af kommunen vil Økonomiforvaltningen i samarbejde med kommunens øvrige forvaltninger udarbejde en langsigtet plan for den økonomiske udvikling i Københavns Kommune.

Dette arbejde organiseres i et tværgående projekt i Økonomiforvaltningen, forankret i 1. og 2. kontor og med en styregruppe bestående af repræsentanter fra 1., 2., 3., 8, og 10. kontor samt direktionen. Projektet gennemføres i øvrigt også med inddragelse af kommunens øvrige forvaltninger.

4.9 Opgaver på personaleområdet efter KL- medlemskabet

Indmeldelsen i KL betyder, at KL fremover for Københavns Kommune forhandler, indgår og fornyer hovedaftaler, overenskomster og generelle aftaler, der regulerer ansættelsesvilkår for alle personalegrupper. Endvidere vil KL varetage opgaver som hovedaftalepart i relation til arbejdsretlige spørgsmål, herunder indbringelse af sager til arbejdsret og tjenestemandsråd, og som overenskomstpart i relation til faglig voldgift, afskedigelsesnævn og tvisteløsning i lønspørgsmål.

Økonomiforvaltningen skal som følge heraf fremover alene varetage tværgående opgaver på personaleområdet som en "almindelig" meget stor kommune. Det drejer sig om styringsopgaver og serviceopgaver.

Styringsopgaverne omfatter udarbejdelse og vedligeholdelse af politikker på personaleområdet, lønstrategier og lønstyring (herunder skal aflønningen af stillinger over et vist niveau stadig forelægges Økonomiforvaltningen). Udarbejdelse af den årlige HR-redegørelse skal give det politiske niveau et overblik over de aktiviteter, der foregår på området i hele kommunen og dermed et grundlag for at beslutte særlige indsatsområder.

Serviceopgaverne omfatter en bred vifte af opgaver, der har det til fælles, at der kræves en grad af ekspertise, som det vil være for ressourcekrævende at besidde i alle forvaltninger. En type serviceopgaver består i rådgivning inden for arbejdsretlige spørgsmål i bred forstand: Kollektiv arbejdsret, individuel arbejdsret, herunder tjenestemandsspørgsmål, samarbejdssystemet og formidling af overenskomster og aftaler. En anden type serviceydelser består i at stille værktøjer til rådighed, f.eks. Barselsfond, Feriefond, Personaleportal, jobbank, statistikker mv.

En central varetagelse af disse opgaver sikrer ØU indsigt i og kontrol på personaleområdet. Det sikrer nogle grundlæggende fælles træk i kommunen, og at de enkelte forvaltninger arbejder ud fra fælles overordnede rammer, fører lønpolitikker med samme overordnede mål mv.

Hvert år skal der i henhold til indgåede rammeaftaler med organisationerne føres drøftelser på det øverste kommunale niveau på en række politikområder, herunder det sociale kapitel, kompetenceudvikling, lokal løn. I København gennemføres visse af disse drøftelser mellem overborgmesteren (bistået af Økonomiforvaltningen) og organisationerne navnlig i de situationer, hvor der opstår problemer, der kræver hurtig indgriben for at skabe ro i forhold til kommunens medarbejdere.

Der er således fortsat en række overordnede, tværgående og koordinerende opgaver på det personalemæssige område, som skal varetages af Økonomiforvaltningen. Det drejer sig om opgaver vedr.:

- § den overordnede arbejdsgiverfunktion, herunder styrings- og serviceopgaver
- § koordinering af samarbejdet mellem forvaltningerne
- § sparring i forhold til KL på overenskomstområdet
- § 6-by-samarbejdet på personaleområdet
- § det internationale samarbejde, herunder samarbejdet med de øvrige nordiske hovedstæder.

KL medlemskabet har medført, at 5 medarbejdere (årsværk) er overført fra forvaltningens 4. kontor til KL.

4.10 Styrkelse af Økonomiudvalgets tværgående og koordinerende funktioner

Kommunalreformen og strukturreformen stiller krav om en mere sammenhængende administrationspolitik. Med kommunalreformen er der sat fokus på, at borgerne skal have en entydig indgang til hele den offentlige sektor. Der skal samarbejdes på tværs af myndighederne ved løsningen af de borgerrettede opgaver. I forbindelse med principbeslutningen om ændret udvalgs- og forvaltningsstruktur har Borgerrepræsentationen besluttet, at der i det videre arbejde med styrelsesvedtægten skal indgå, at arbejdet i Økonomiudvalget med tværgående temaer skal styrkes.

Det blev besluttet, at den kommunale styrelseslovs bestemmelser om Økonomiudvalgets opgaver med hensyn til tværgående styring og koordinering skal fremgå direkte af kommunens reviderede styrelsesvedtægt. I indstillingen er det anført, at udvalgets arbejde med tværgående temaer blandt andet kan ske ved opdeltede dagsordener, så der på udvalgte møder ligger forhåndsplanlagte tværgående temaer til behandling forud for de almindelige dagsordenspunkter, samt ved at Økonomiudvalget kan løfte sådanne temaer ud af udvalget til en bredere kreds i § 17, stk. 4 – lignende fora / proces. Økonomiforvaltningen vil få særlige opgaver i forbindelse med sekretariatsbetjening af eventuelle § 17 stk. 4- temaudvalg, som nævnt i BR principbeslutningen.

Af den kommunale styrelseslov fremgår det, at der i hver kommune skal være et økonomiudvalg (eller en samlet magistrat), som tænker på tværs af hele den kommunale forvaltning. Dermed er det fastholdt, at der er en fælles kommunal administration, hvor Økonomiudvalgets og Økonomiforvaltningens opgave er at sikre et tværgående perspektiv med henblik på at udnytte kommunens ressourcer bedst muligt med respekt for de rammer, som de stående udvalg og fagforvaltningerne arbejder inden for.

Økonomiudvalget har ifølge den kommunale styrelseslov (§ 18) ansvaret for koordinering af kommunens overordnede og sammenfattende planlægning, herunder for samordning af kommunens sektorplaner og den økonomiske planlægning. Udvalget har tillige ansvaret for koordineringen af kommunens samlede administration.

Økonomiudvalget skal således blandt andet samordne kommunens sektorplaner, f. eks. sektorplaner for det sociale område, integrationsområdet, sundhedsområdet, trafik- og miljøområdet, folkeskoleområdet, idrætsområdet, erhvervsområdet og beskæftigelsesområdet. Det indebærer, at det er det pågældende stående udvalg, som udarbejder den pågældende sektorplan og via Økonomiudvalget foretager indstilling til Borgerrepræsentationen.

Økonomiudvalget skal sikre den fornødne samordning og koordinering, hvilket typisk kan ske gennem:

- § forudgående fastsættelse af generelle forskrifter om planernes tilvejebringelse og oplysningsgrundlag
- § sideløbende forhandlinger med det pågældende udvalg
- § efterfølgende indstillinger eller bemærkninger fra Økonomiudvalget til Borgerrepræsentationen.

I 2004 udarbejdede Københavns Kommune den første overordnede politiske strategi for Københavns udvikling under overskriften "Fremtidens København og københavnere". Økonomiudvalget varetager opgaven vedrørende den overordnede strategi, og denne platform skal udvikles de kommende år som grundlag for en samlet, tværgående og helhedsorienteret udvikling af kommunen. Strategien danner bl.a. grundlag for revision af kommuneplanen, som udgør den overordnede ramme for den samlede planlægning indenfor alle sektorer. Strategien for Københavns udvikling og kommuneplanen udgør sammen med kommunens budget og budgetoverslag de væsentligste styringsredskaber for Borgerrepræsentationen.

Kommuneplanen, der i KK varetages af ØU, er det grundlæggende og overordnede planlægningsredskab for samtlige kommunens områder og udgør sammen med kommunens budget og budgetoverslag Borgerrepræsentationens vigtigste styringsredskaber.

En styrkelse af kommunens samlede udvikling og den fælles kommunale administration er en særlig udfordring for Økonomiudvalget i den nye kommunale valgperiode. Til arbejdet hermed er der først og fremmest behov for en politisk dagsorden med pejlemærker for en mere langsigtet tidshorisont.

Borgerrepræsentationen har samtidig i forbindelse med principbeslutningen om strukturændringen besluttet, at overborgmesteren i den nye struktur skal overveje at afprøve mødefora med de øvrige borgmestre m.fl., hvor koordinerende temaer drøftes på forkant med henblik på, at konsensus / uenighed kan løses i en konstruktiv proces. Møderne kan således blandt andet danne ramme om drøftelser og koordinering af Københavns Kommunes interesser i relation til staten, Region Hovedstaden, KL mv., samt til drøftelser og koordinering af udvalgsbehandling af tværgående sager til BR.

En styrkelse af Økonomiudvalgets tværgående og koordinerende funktioner samt evt. koordinerende borgmestermøder vil samtidig stille nye krav til kredsen af administrerende direktører.

Kredsen af adm. direktører mødes i dag uformelt med henblik på at drøfte sager af fælles interesse. Øget formalitet med styrket ansvar for koordination af tværgående sager samt ekstern interessevaretagelse vil gøre kredsen af adm. direktører til et vigtigt led i arbejdet med at styrke Økonomiudvalgets koordinerende rolle. Ligeledes vil kredsen af adm. direktører kunne spille en vigtig rolle i sikringen af, at administrative konflikter/problemer på tværs af forvaltningerne løses tidligt i sagsforløbet.

En styrkelse af kredsen af de adm. direktører indbefatter øget formalisering og styrkelse af kredsen som en egentlig administrativ ledergruppe. Borgerrepræsentationen har mulighed for at beslutte, at Økonomiudvalget i et kommissorium for kredsen af adm. direktører fastlægger grundlaget for løsning af tværgående strategiske og administrative opgaver.

En styrket kreds af adm. direktører har som overordnet opgave at drøfte og koordinere kommunens tværgående sager af strategisk og administrativ karakter. Opgaverne kan opdeles i tre fokuspunkter:

- § Økonomiudvalgets dagsorden og temamøder
- § Ekstern interessevaretagelse ift. KL (herunder forberedelse af bestyrelsesmøder), regionsråd og eventuelt staten
- § Fælles administrative sager og projekter, f.eks. vedrørende fælles-IT og personalepolitik

Økonomiforvaltningen vil få nye opgaver i forbindelse med forberedelse, afvikling og opfølgning af møder i de ovennævnte fora.

5 Mål og strategi for ØKF

Økonomiforvaltningen har – som følge af de indtil nu truffne principbeslutninger mv. – for de kommende år en overordnet målsætning om, at sikrer en by i planlagt vækst på et bæredygtigt økonomisk grundlag, at styrke det tværgående lederskab og samarbejde i kommunen, og at sikrer borgerinddragelse og én indgang til den offentlige sektor.

En helt afgørende forudsætning for, at Københavns Kommune kan fastholde den positive udvikling i årene fremover er, at byens vækst er planlagt og hviler på et bæredygtigt økonomisk grundlag. Det forudsætter en langsigtet økonomisk politik, hvor kommunens budget holdes i balance, og der samtidig er plads til nye investeringer i f.eks. byens infrastruktur.

Med principbeslutningen og behandlingen af indstillingen om ændring af Københavns Kommunes styrelsesvedtægt bliver der nedlagt, omdannet og oprettet nye udvalg og forvaltninger, ligesom rammerne for kommunens eksterne interessevaretagelse forandres betydeligt. Endvidere skal Økonomiudvalgets tværgående rolle styrkes. Disse forhold medfører behov for udvikling af politikker og organisering af kommunens interessevaretagelse i Økonomiforvaltningen samt udvikling og organisering af rammerne for styrkelse af det tværgående lederskab i kommunen.

Med kommunalreformen betones kommunen som borgerens indgang til den offentlige sektor som helhed og samtidig skal det lokale demokrati i kommunen styrkes. Da både Københavns Borgerservice og den administrative understøttelse af nye lokaldemokratiske fora skal forankres i Økonomiudvalget, får Økonomiforvaltningen en betydelig opgave på dette område.

Økonomiforvaltningen udarbejder de kommende måneder en samlet strategi for, hvorledes denne målsætning kan nås, herunder om organisatoriske og ressourcemæssige forhold samt igangsættelse af konkrete projekter og aktiviteter med henblik på forelæggelse for det nyvalgte Økonomiudvalg efter årsskiftet.

Udkast til Økonomiforvaltningens implementeringsplan har været forelagt og drøftet i forvaltningens samarbejdsudvalg samt i forvaltningens chefkreds.