

Københavns Kommune
Rådhuset
1599 København V.

Metroselskabet I/S
Metrovej 5
DK-2300 København S

T +45 3311 1700
F +45 3311 2301
E m@m.dk

Kvartalsrapport til Metroselskabets ejere

Metroselskabets bestyrelse behandlede på sit møde den 29. oktober 2008 kvartalsrapport for 3. kvartal 2008 samt supplerende statusnotat til ejerne.

I kvartalsrapporten for 3. kvartal 2008 forventes fortsat et større underskud for året end forudsat i det oprindelige budget.

Dette skyldes de tidligere oplyste større afskrivninger som følge af, at afskrivningsprofilen for Metroen blev klarlagt i forbindelse med regnskabsaflæggelsen for 2007, samt en fremrykning af selskabets køb af areal til Cityringens kontrol- og vedligeholdelsescenter. Denne investering nedskrives i overensstemmelse med selskabets regnskabspraksis og belaster således årets resultat.


Ved den seneste revision af budgetforventningerne for 2009 er det forventede underskud reduceret med ca. 50 mio. kr. i forhold til halvårsrapporten. Dette skyldes primært, at selskabet som følge af den registrerede passagersammensætning efter ibrugtagningen af etape 3 til lufthavnen modtager ca. 1 kr. mere i gennemsnitlig afregning pr. passager.

Kvartalsrapporten er samtidig indsendt til Erhvervs- og Selskabsstyrelsen med henblik på offentliggørelse.

Bestyrelsens statusnotat til ejerne er en opfølgning på en række målepunkter, som er opstillet efter ønske fra ejerne.

Efter bestyrelsens opfattelse, er der ikke målepunkter, der giver anledning til aktion fra ejernes side.

Med venlig hilsen



Henning Christophersen
Bestyrelsesformand

**Kvartalsrapport
3. kvartal 2008**

Balance

(alle tal i 1.000 kr.)

Aktiver

Note

	Regnskabstal Ultimo 2007	Regnskabstal 30-09-07	Regnskabstal 30-09-08	Ankerbudget 30-09-08	Ankerbudget Ultimo 2008	Seneste estimat 2008
ANLÆGSAKTIVER						
Materielle anlægsaktiver						
3 Anlæg af Metro	1.880	0	2.791	10.800	13.300	3.300
4 Metro i drift	5.461.584	5.452.081	5.362.182	5.439.294	5.404.694	5.344.764
Igangværende bygninger	19.922	0	57.361	52.777	51.909	56.822
Driftsmidler og inventar	96	113	64	96	96	96
Materielle anlægsaktiver, i alt	5.483.482	5.452.194	5.422.397	5.502.967	5.469.999	5.404.982
Finansielle anlægsaktiver						
Kapitalandele	16.990	16.990	16.990	16.990	16.990	16.990
Tilgodehavender	1.119.210	5.917.550	1.046.836	1.096.910	1.108.910	1.055.910
Finansielle anlægsaktiver, i alt	1.136.200	5.934.539	1.063.826	1.113.900	1.125.900	1.072.900
Anlægsaktiver, i alt	6.619.682	11.386.733	6.486.223	6.616.867	6.595.899	6.477.882
OMSÆTNINGSAKTIVER						
Tilgodehavender	1.454.315	1.350.464	1.457.233	1.518.000	1.460.000	1.518.000
Værdipapirer	639.649	0	1.140.889	640.000	640.000	1.145.000
Likvide beholdninger	1.609.715	0	883.101	1.188.539	1.277.375	712.352
Omsætningsaktiver, i alt	3.703.678	1.350.464	3.481.223	3.346.539	3.377.375	3.375.352
AKTIVER, I ALT	10.323.360	12.737.197	9.967.446	9.963.405	9.973.273	9.853.234

Balance

(alle tal i 1.000 kr.)

Passiver

Note

KAPITALINDESTÅENDE

Primo

Årets tilgang

Kapitalindestående, i alt

LANGFRISTEDE GÆLDSFORPLIGTELSE

Gæld til Arealudviklingsselskabet

Langfristede gældsforpligtelser, i alt

KORTFRISTEDE GÆLDSFORPLIGTELSE

Banklån

Kreditorer

Anden gæld

Kortfristede gældsforpligtelser, i alt

Gældsforpligtelser, i alt

PASSIVER, I ALT

	Regnskabstal		Regnskabstal		Ankerbudget		Ankerbudget		Seneste estimat 2008
	Ultimo 2007	30.09.07	30.09.08	30.09.08	Ultimo 2008	30.09.08	Ultimo 2008		
	10.250.857	10.250.857	10.099.660	10.099.660		10.099.660	10.099.660	10.099.660	
	-151.197	-145.644	-205.944	-226.254		-291.387	-396.426	-396.426	
	10.099.660	10.105.213	9.893.716	9.873.405		9.808.273	9.703.234	9.703.234	
	0	2.533.497	0	0		0	0	0	
	0	2.533.497	0	0		0	0	0	
	17.088	0	0	0		17.000	0	0	
	159.152	18.194	24.252	40.000		100.000	100.000	100.000	
	47.460	80.293	49.478	50.000		48.000	50.000	50.000	
	223.700	98.487	73.730	90.000		165.000	150.000	150.000	
	223.700	2.631.984	73.730	90.000		165.000	150.000	150.000	
	10.323.360	12.737.197	9.967.446	9.963.405		9.973.273	9.853.234	9.853.234	

Pengestrømsopgørelse

(alle tal i 1.000 kr.)

	Regnskabstal Ultimo 2007	Regnskabstal 30.09.07	Regnskabstal 30.09.08	Ankerbudget 30.09.08	Ankerbudget Ultimo 2008	Seneste estimat 2008
Pengestrømme fra driftsaktivitet						
Metroens takstindtægter	371.702	254.551	335.293	282.241	395.518	443.205
Metroens driftsindtægter	93.446	64.852	63.363	27.302	56.305	90.138
Andre driftsindtægter	5.983	5.131	4.724	4.204	5.605	7.453
Metroomkostninger	-402.536	-276.362	-366.311	-315.261	-437.487	-489.384
Personaleomkostninger	-29.774	-19.961	-34.570	-39.030	-53.750	-47.927
Andre eksterne omkostninger	-21.834	-13.420	-19.366	-22.565	-27.265	-29.575
Pengestrømme fra driftsaktivitetet, i alt	16.987	14.790	-16.866	-63.109	-61.074	-26.090
Pengestrømme fra investeringsaktivitet						
Investeringer i Metro	-223.092	-139.538	-257.933	-314.830	-404.530	-473.267
Investeringer i bygninger, driftsmidler og inventar	-19.922	0	-39.063	-34.300	-34.300	-39.500
Investeringer i værdipapirer (ekskl. værdiregulering)	-643.435	0	-500.000	-351	-351	-503.920
Pengestrømme fra investeringsaktivitet, i alt	-886.448	-139.538	-796.996	-349.481	-439.181	-1.016.687
Pengestrømme fra finansieringsaktivitet						
Tilgodehavender	4.745.191	50.702	69.455	-41.385	4.615	-385
Kreditorer og anden gæld	-2.322.611	85.673	-149.970	-133.700	-58.700	-73.700
Nettofinansieringsomkostninger (ekskl. værdiregulering)	56.758	-11.628	167.573	166.500	222.000	219.500
Pengestrømme fra finansieringsaktivitet, i alt	2.479.339	124.748	87.058	-8.586	167.914	145.414
Ændring i likvider	1.609.878	0	-726.804	-421.176	-332.341	-897.363
Likvider primo	0	0	1.609.715	1.609.715	1.609.715	1.609.715
Markedsværdiregulering, netto (likvider)	-163	0	190	0	0	0
Likvider ultimo	1.609.715	0	883.101	1.188.539	1.277.374	712.352

Note 1 Segmentoplystninger

Etape 1 - 3

	Regnskabstal 2007	Regnskabstal 30.09.07	Regnskabstal 30.09.08	Ankerbudget 30.09.08	Ankerbudget Ultimo 2008	Seneste estimat 2008
Indtægter	471.131	324.533	403.380	313.747	457.428	540.796
Omkostninger	-445.215	-304.093	-384.146	-337.390	-466.160	-515.330
Resultat før ned- og afskrivninger	25.916	20.440	19.235	-23.643	-8.732	25.466
Ned- og afskrivninger	-163.674	-122.755	-136.455	-106.445	-142.313	-192.600
Resultat før finansielle poster	-137.758	-102.315	-117.220	-130.088	-151.045	-167.134
Anlægsaktiver						
Anlæg af Metro	1.860	0	2.791	10.800	13.300	3.300
Metro i Drift	5.461.584	5.452.081	5.362.182	5.439.294	5.404.694	5.344.764
Bygninger, Driftsmidler og inventar	20.018	113	57.424	52.873	52.005	56.918
Finansielle anlægsaktiver	1.077.900	1.034.539	1.063.826	1.113.900	1.125.900	1.072.900
Anlægsaktiver, i alt	6.561.382	6.486.778	6.486.223	6.616.867	6.595.899	6.477.882
Omsætningsaktiver						
Tilgodehavender	1.448.174	1.350.464	1.414.409	1.475.000	1.450.000	1.475.000
Omsætningsaktiver, i alt	1.448.174	1.350.464	1.414.409	1.475.000	1.450.000	1.475.000
Gældsforpligtelser						
Kreditorer	144.563	17.149	24.252	40.000	50.000	50.000
Anden gæld	32.366	80.293	49.283	50.000	32.000	50.000
Gældsforpligtelser, i alt	176.928	97.442	73.536	90.000	82.000	100.000

Note 1 Segmentoplysninger fortsat

	Cityringen					
	Regnskabstal 2007	Regnskabstal 30.09.07	Regnskabstal 30.09.08	Ankerbudget 30.09.08	Ankerbudget Ultimo 2008	Seneste estimat 2008
Indtægter	8.929	5.650	36.101	39.466	52.342	51.556
Omkostninger	-8.929	-5.650	-36.101	-39.466	-52.342	-51.556
Resultat før ned- og afskrivninger	0	0	0	0	0	0
Ned- og afskrivninger	-66.249	-31.701	-257.727	-262.666	-362.342	-450.223
Resultat før finansielle poster	-66.249	-31.701	-257.728	-262.666	-362.342	-450.223
Anlægsaktiver						
Anlæg af Metro	0	0	0	0	0	0
Metro i Drift	0	0	0	0	0	0
Driftsmidler og inventar	0	0	0	0	0	0
Finansielle anlægsaktiver	58.300	4.900.000	0	0	0	0
Anlægsaktiver, i alt	58.300	4.900.000	0	0	0	0
Omsætningsaktiver						
Tilgodehavender	6.140	0	42.824	43.000	10.000	43.000
Omsætningsaktiver, i alt	6.140	0	42.824	43.000	10.000	43.000
Gældsforpligtelser						
Kreditorer	14.589	1.045	0	0	50.000	50.000
Anden gæld	15.094	0	195	0	16.000	0
Gældsforpligtelser, i alt	29.683	1.045	195	65.094	66.000	50.000

Note 2 Driftsresultat Metro

	Driftsresultat Metro					
	Regnskabstal 2007	Regnskabstal 30.09.07	Regnskabstal 30.09.08	Ankerbudget 30.09.08	Ankerbudget 2008	Seneste estimat 2008
Metroens takstindtægter	371.702	264.551	335.293	282.241	395.518	443.205
Metroens driftsindtægter	84.993	61.976	59.209	23.377	48.525	82.536
Udlejning af Metro	8.453	2.876	4.154	3.925	7.680	7.602
Øvrige indtægter	93.446	64.852	63.363	27.302	56.305	90.138
I alt	465.148	319.403	398.656	309.543	451.323	533.343
Indtægter, i alt						
Metroens driftsomkostninger						
Betaling for drift	-372.049	-254.551	-339.486	-282.241	-395.516	-443.205
Kontraktstyring mv.	-23.220	-15.400	-12.803	-19.769	-26.371	-27.438
Øvrige omkostninger	-7.267	-6.411	-14.022	-13.251	-15.600	-18.741
Omkostninger, i alt	-402.536	-276.362	-366.311	-315.261	-437.487	-489.384
Resultat før afskrivninger	62.612	43.040	32.345	-5.718	14.336	43.959
Afskrivninger	-163.613	-122.710	-134.799	-105.000	-140.000	-190.000
Resultat før finansielle poster	-101.001	-79.669	-102.453	-110.718	-125.664	-146.041

Note 3 Anlæg af Metro

Etape 1 - 3

	Regnskabstal Ultimo 2007	Regnskabstal 30.09.07	Regnskabstal 30.09.08	Ankerbudget 30.09.08	Ankerbudget Ultimo 2008	Seneste estimat 2008
ANSKAFFELSESSUM						
Primo	320.721	320.721	1.880	1.880	1.880	1.880
Årets netto tilgang	-1.692	72.647	911	8.920	11.420	1.420
Overført til Metro i Drift	-317.148	0	0	0	0	0
Ultimo	1.880	393.368	2.791	10.800	13.300	3.300
NED- OG OPSKRIVNINGER						
Primo	0	0	0	0	0	0
Årets opskrivninger	0	0	0	0	0	0
Årets nedskrivninger	0	0	0	0	0	0
Ultimo	0	0	0	0	0	0
Bogført primoværdi	320.721	320.721	1.880	1.880	1.880	1.880
Bogført ultimoværdi	1.880	393.368	2.791	10.800	13.300	3.300

Cityringen

	Regnskabstal Ultimo 2007	Regnskabstal 30.09.07	Regnskabstal 30.09.08	Ankerbudget 30.09.08	Ankerbudget Ultimo 2008	Seneste estimat 2008	Rest- budget	Anlægs- budget
ANSKAFFELSESSUM								
Primo	3.750	3.750	66.249	66.249	66.249	66.249		
Netto tilgang	62.499	27.951	257.727	262.666	362.342	450.223		
Ultimo	66.249	31.701	323.976	328.915	428.591	516.472	XXXXXX	15.327.000 1)
NED- OG OPSKRIVNINGER								
Primo	0	0	-66.249	-66.249	-66.249	-66.249		
Årets opskrivninger	0	0	0	0	0	0		
Årets nedskrivninger	-66.249	-31.701	-257.727	-262.666	-362.342	-450.223		
Ultimo	-66.249	-31.701	-323.976	-328.915	-428.591	-516.472		
Bogført primoværdi	3.750	3.750	0	0	0	0		
Bogført ultimoværdi	0	0	0	0	0	0		

1) Det samlede anlægsbudget for Cityringen udgør 15,3 mia. kr. i prisniveau 2005. Opregning af dette anlægsbudget til prisniveau 2008 afventer afklaring af indekseringsmetode. Ankerbudget og estimater for årets tilgang og årets nedskrivninger er anført i 2005-priser.

Note 4 Metro i Drift

		Metro i Drift					
		Regnskabstal	Regnskabstal	Ankerbudget	Ankerbudget	Ankerbudget	Seneste estimat
		Ultimo 2007	30.09.07	30.09.08	30.09.08	Ultimo 2008	2008
ANSKAFFELSESSUM							
Primo		5.134.133	5.134.133	5.625.196	5.625.196	5.625.196	5.625.196
Arets netto tilgang		173.914	47.290	35.396	82.710	83.110	73.180
Overført fra Anlæg af Metro		317.148	0	0	0	0	0
Ultimo		5.625.196	5.181.423	5.660.591	5.707.906	5.708.306	5.698.376
NED- OG AFKRIVNINGER							
Primo		0	0	-163.611	-163.611	-163.611	-163.611
Arets afskrivninger		-163.611	-122.710	-134.799	-105.000	-140.000	-190.000
Arets nedskrivninger		0	0	0	0	0	0
Ultimo		-163.611	-122.710	-298.410	-268.611	-303.611	-353.611
Bogført primoværdi		5.134.133	5.134.133	5.461.584	5.788.807	5.788.807	5.788.807
Bogført ultimoværdi		5.461.584	5.058.713	5.362.182	5.439.294	5.404.694	5.344.764

Note 5 Finansielle poster

	Finansielle poster					Seneste estimat 2008
	Regnskabstal 2007	Regnskabstal 30.09.07	Regnskabstal 30.09.08	Ankerbudget 30.09.08	Ankerbudget 2008	
Finansielle indtægter						
Renteindtægter fra finansielle anlægsaktiver	44.387	6.425	39.100	36.000	48.000	48.000
Renteindtægter fra tilgodehavender	75.464	55.182	57.217	57.000	76.000	76.000
Renteindtægter fra likvid beholdning og værdipapirer	19.476	-821	72.579	73.500	98.000	98.000
Finansielle indtægter, i alt	139.329	60.787	168.896	166.500	222.000	222.000
Finansielle omkostninger						
Renteudgifter	-82.571	-72.415	-1.323	0	0	-2.500
Valutakursregulering	0	0	0	0	0	0
Markedsværdiregulering	-3.949	0	1.432	0	0	1.432
Finansielle omkostninger, i alt	-86.519	-72.415	108	0	0	-1.068
Finansielle poster, i alt	52.810	-11.628	169.005	166.500	222.000	220.932

Note 6 Værdipapirer og likvide beholdninger

	Værdipapirer og likvide beholdninger				Seneste estimat 2008
	Regnskabstal Ultimo 2007	Regnskabstal 30.09.07	Regnskabstal 30.09.08	Ankerbudget 30.09.08	
Værdipapirer over 3 måneder	639.649	0	1.140.889	640.000	1.145.000
Andre værdipapirer, i alt	639.649	0	1.140.889	640.000	1.145.000
Likvide midler	293	0	33.489	88.539	112.352
Aftaleindskud	1.134.552	0	849.613	1.100.000	600.000
Værdipapirer under 3 måneder	474.870	0	0	0	0
Likvide beholdninger, i alt	1.609.715	0	883.101	1.188.539	712.352
				Ankerbudget Ultimo 2008	
				640.000	1.145.000
				640.000	1.145.000
				177.375	112.352
				1.100.000	600.000
				0	0
				1.277.375	712.352

Note 7 Valuta-, rente- og kreditrisiko

Valutakursrisiko

Interessentskabet har foretaget likviditetsplaceringer på banker samt købt obligationer. Likviditetsplaceringerne er foretaget i DKK.

Renterisiko

Likviditetsplaceringer fordelt på løbetid og renter, pr. 30. september 2008 (mio. kr.)

	Effektiv rente	Obligationer	Likvide beholdninger	Beløb til nominal værdi	Beløb til dagsværdi
Fast rente					
0 - 1 år	-	-	-	-	-
1 - 2 år	4,95%	825	-	825	835
2 - 3 år	4,95%	325	-	325	328
Variabel rente					
0 - 1 år	4,78%	-	850	850	870
1 - 2 år	-	-	-	-	-
2 - 3 år	-	-	-	-	-

Kreditrisiko

Ved likviditetsplaceringer opstår en kreditrisiko på modparten. Denne risiko styres og overvåges løbende i et særligt line- og limitsystem, der fastlægger principperne for opgørelse af disse risici samt et maksimum for, hvor store risici, der accepteres p

Kreditrisiko fordelt på rating kategori, pr. 30. september 2008

Total modpartseksponering (dagsværdi, mio. kr.)	Placeringer/ Obligationer
AAA	659
AA	1.003
A	371
Total	2.033

**Statusnotat
Tredje kvartal 2008**

Driftsstabilitet:

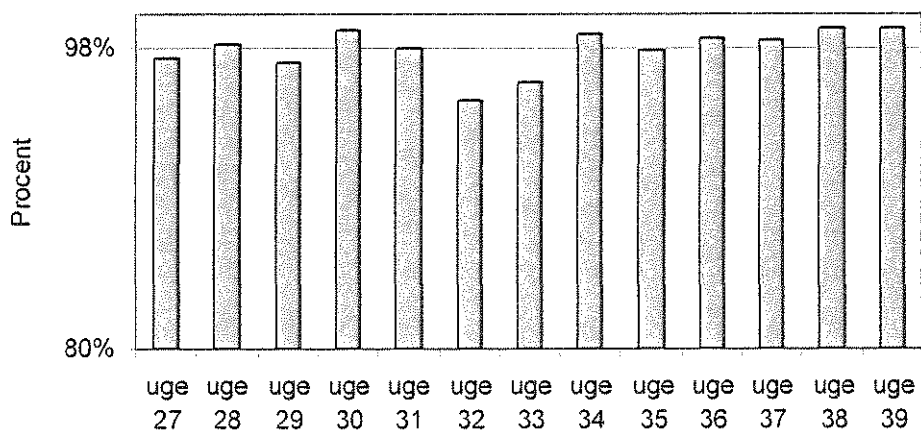
Målsætningen for driftsstabiliteten er, at årsgennemsnittet skal være på 98 %.

De realiserede tal for de seneste 3 måneder er:

	Resultat
Juli 2008	97,9 %
August 2008	97,0 %
September 2008	98,9 %
Gennemsnit	97,9 %

Kvartalets driftsstabilitet opfylder dermed ikke målsætningen. Men alle 3 kvartaler under et udviser en driftsstabilitet på 98,5 procent, hvorfor det forventes at årsgennemsnittet også vil være over målsætningen på 98 procent.

Driftsstabilitet seneste 3 måneder



Passagertal:

Der er i budgettet indarbejdet et samlet passagertal for 2008 på 44 mio.

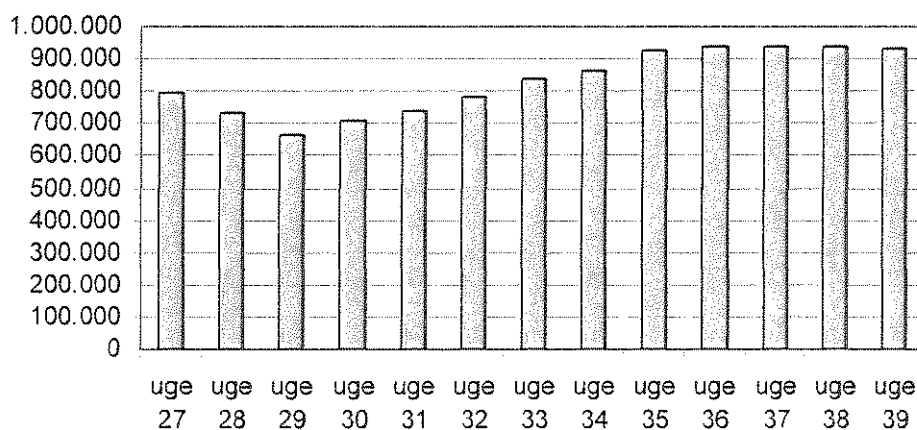
	Budget	Resultat
Januar 2008	3,8	3,7
Februar 2008	3,9	3,6
Marts 2008	3,3	3,4
April 2008	3,8	3,8
Maj 2008	3,7	4,0
Juni 2008	3,5	3,8
Juli 2008	2,9	3,2
August 2008	3,3	3,7
September 2008	3,9	4,1
År til dato	32,1	33,2

Tredje kvartal 2008 havde knapt 9 pct. flere passagerer end budgetteret og 25 pct. flere passagerer end tredje kvartal 2007.

Opgørelsen bygger på foreløbige tal, hvorfor der tages forbehold for eventuelle senere justeringer. Metroens passagertal fra oktober 2007 og frem er behæftet med særlig usikkerhed. Det skyldes især, at der har været problemer med opgørelsen af passagertallet på Østamagerbanen. Årsagen er bl.a., at der har været tekniske vanskeligheder med det automatiske tællesystem. Det har nødvendiggjort ekstraordinære kontroltællinger, som endnu ikke er afsluttede.

Under hensyn til, at Metroens 3. etape til lufthavnen åbnede i slutningen af september 2007, er det vurderet hensigtsmæssigt at kende passagertallet for oktober måned, før der tages stilling til, om budgettet for passagertallet bør ændres.

Passagertal seneste 3 måneder



Kundetilfredshed:

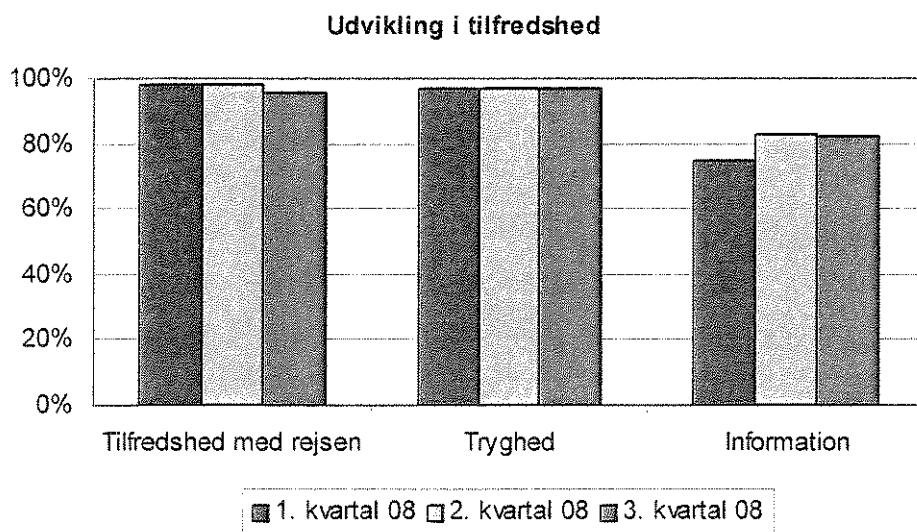
Ved hjælp af tre selvstændige parametre måles* kundetilfredsheden hvert kvartal.

Resultatet for tredje kvartal 2008:

	Mål	Resultat
Tilfredshed med rejsen	90 %	98 %
Tryghed	85 %	97 %
Information	75 %	83 %

Note: Megafon foretager brugerundersøgelsen

Det ses at målsætningerne er opfyldt.



Metroens driftsbudget:

Der er i 2008 budgetteret med et driftsoverskud (før afskrivninger) på 14,3 mio. kr.

I det periodeopdelte budget for de tre første kvartaler forventes der indtægter på 309,5 mio. kr. og omkostninger på 315,3 mio. kr. Kvartalsregnskabet viser, at der har været indtægter på 398,7 mio. kr. og omkostninger på 366,3 mio. kr.

Årets driftsresultat forventes at blive et overskud på 44,0 mio. kr., hvilket er 29,7 mio. kr. højere end budgetteret. Dette skyldes, at nettovirkningen af den registrerede passagersammensætning efter ibrugtagningen af etape 3 til lufthavnen har ændret selskabets indtægt pr. passager med ca. 1 kr.

<i>mio. kr.</i>	Års- budget	Periode Budget	Periode resultat	Forventet Årsresultat
Indtægter	451,8	309,5	398,7	533,3
Omkostninger	-437,5	-315,3	-366,3	-489,4
Overskud	14,3	-5,7	32,3	44,0

Anlægsbudget Cityring:

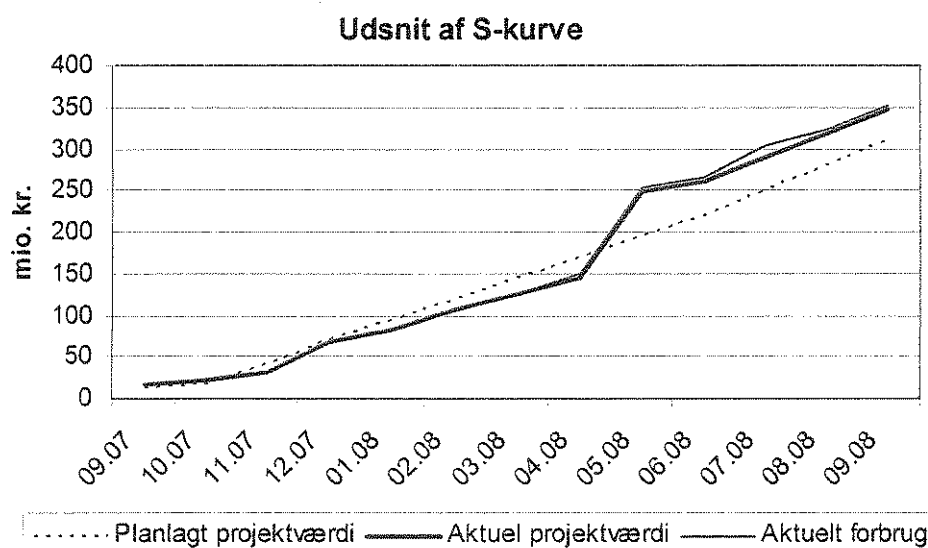
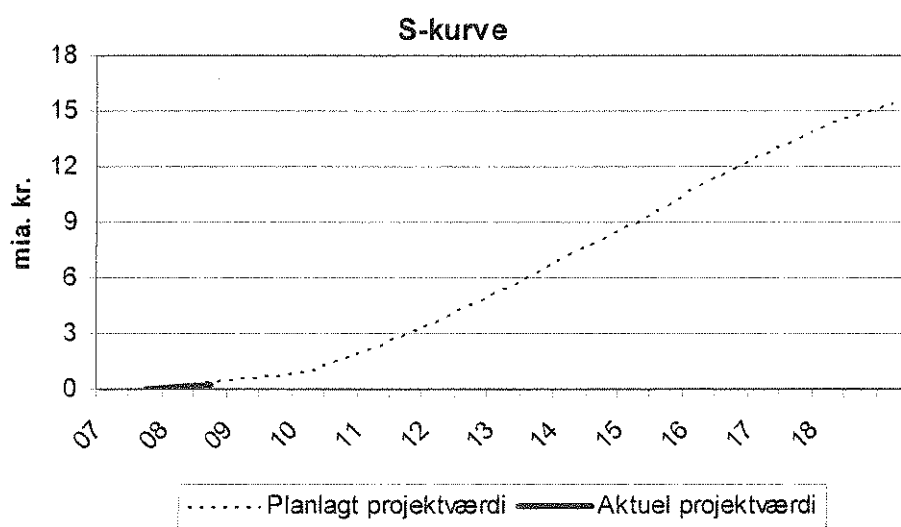
Anlægsbudgettet i den vedtagne lov er på 15 mia. kr. +/- 3,4 mia. kr. i 2005-priser.

Selskabet har nu udarbejdet et dispositionsforslag med et opdateret overslag for anlægsarbejderne på 15,3 mia. kr.

Ved udgangen af tredje kvartal 2008 var det samlede registrerede forbrug på 352,0 mio. kr. Heraf er 285,2 mio. kr. registreret forbrug i 2008.

Overtagelse af arealet til Cityringens kontrol- og vedligeholdelsescenter (CMC) er fremrykket fra 2009 til 2008, hvilket forklarer springet i aktuel projektværdi og forbrug i S-kurven nedenfor. Købsprisen for CMC-arealet udgør 88,1 mio. kr.

Aktuelt forbrug svarer stort set til aktuel projektværdi. Der er ikke afvigelser fra den overordnede tidsplan.



Note: S-kurven viser, hvordan projektets værdi udvikler sig over tid. *Projektets værdi* er defineret som det akkumulerede budget – dvs. de forventede omkostninger. Projektets værdi har således ingen sammenhæng med Cityringens markedsværdi. *Aktuel projektværdi* viser, hvor meget de gennemførte aktiviteter er budgetteret til. *Aktuelt forbrug* viser, hvor mange penge der er forbrugt. Ligger det aktuelle forbrug højere end den aktuelle projektværdi, er der brugt flere penge på aktiviteterne, end der er budgetteret med. Ligger den aktuelle projektværdi lavere end den planlagte projektværdi, er projektet efter tidsplanen.

Tidsplan Cityring:

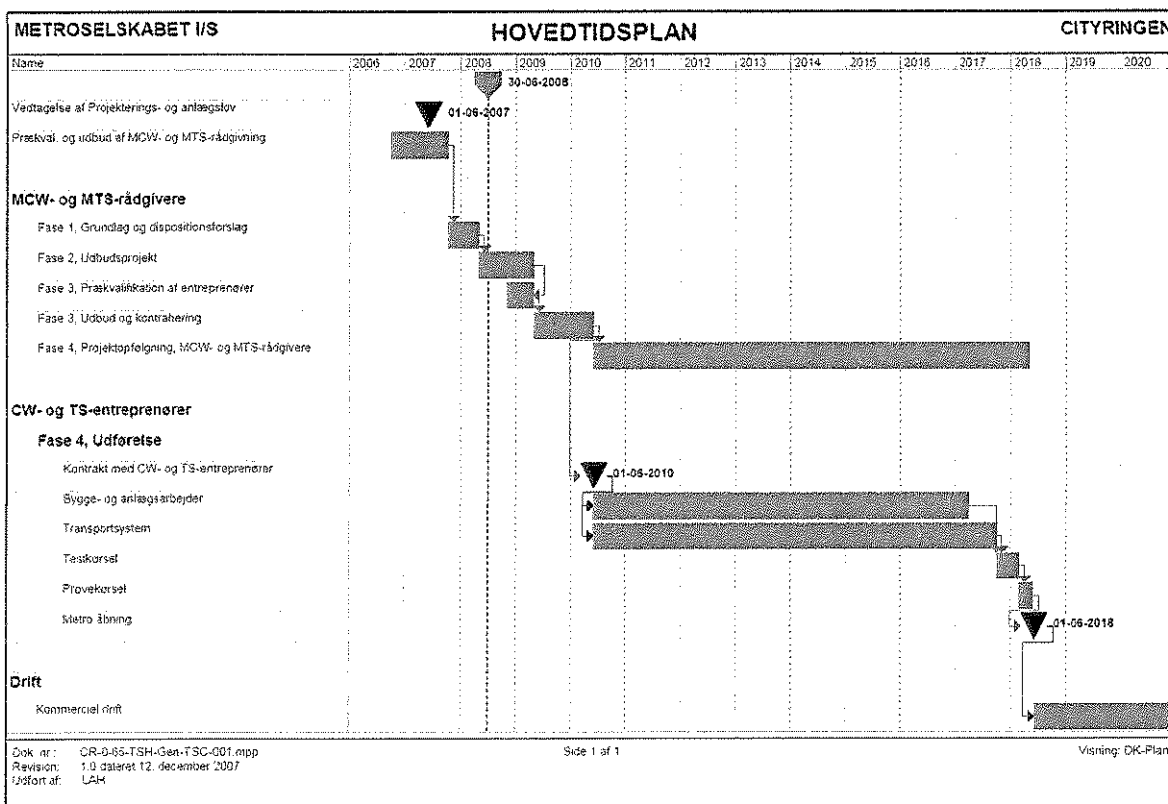
Dispositionsforslaget er godkendt af bestyrelsen og fremsendt til interessenterne. Cityringsprojektets fase 1 er således afsluttet.

Forarbejderne til udbudsprojektet, fase 2, er påbegyndt.

Alle store rådgiveraftaler er på plads. Det drejer sig om: Bygge- og anlægsteknik (MCW), Transportsystem (MTS), Arealer, Rettigheder og Ledninger (ARL), Assessor-ydelser samt Opmåling. Påbegyndelsen af projekteringen er stort set sket efter planen og rådgivningen pågår.

Synlige anlægsarbejder i form af indledende geotekniske boringer pågår. Endvidere har Københavns Bymuseum påbegyndt arkæologiske prøvegravninger ved enkelte kommende stationer.

Samlet set overholdes tidsplanen



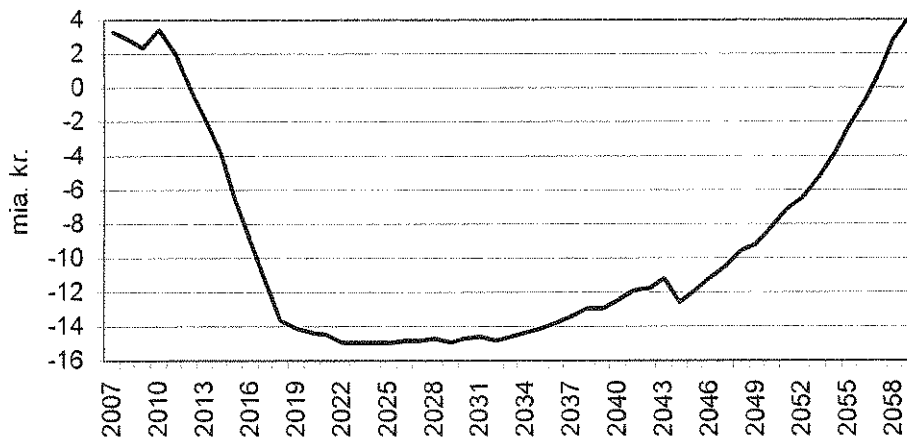
Tilbagebetalingstid/finansiering:

I forbindelse med selskabets stiftelse er der udarbejdet et langtidsbudget, hvor det forventes, at gælden vil være tilbagebetaling i 2057.

I forhold til dette langtidsbudget foreligger der nu en ny kvalitetssikret passagerprognose for den eksisterende Metro, frem til åbningen af Cityringen, udarbejdet på grundlag af den opdaterede OTM-model, ligesom der foreligger et revideret anlægsbudget baseret på det optimerede dispositionsforslag for Cityringen. Langtidsbudgettet vil blive opdateret på grundlag af den kvalitetssikrede passagerprognose og den reviderede anlægsbudget, når interessenterne har endeligt fastlagt retningslinjerne for indekseringen af anlægsbudgettet for Cityringen.

Der er således ikke for nuværende grundlag for ændringer i den forventede tilbagebetalingstid

Udvikling i gæld



Eventualforpligtelser:

Anlægsentreprenøren på Metroens etape 1 og 2A, COMET, har i forbindelse med entreprenørens slutopgørelse over for Metroelskaberne fremsat et krav om merbetaling på ca. to milliarder kroner.

COMET har efterfølgende indbragt kravet for en voldgift.

Efter den nuværende tidsplan, fastlagt af Voldgiften, forventes afgørelse i sagen i 2011.