

BESKÆFTIGELSE- OG INTEGRATIONSFORVALTNINGEN

7. MDR. REGNSKAB 2006



August 2006

Kontoret for Budget, Regnskab og Kontrol

INDHOLD SFORTEGNELSE

1. SAMLET BESKRIVELSE	3
TOTALOVERSIGT	3
2. BESKÆFTIGELSESSINDSATS	4
YDELSE: BESKÆFTIGELSESTILBUD TIL KONTANTHJÆLPSMODTAGERE	6
YDELSE: BESKÆFTIGELSESTILBUD TIL SYGEDAGPEN GEMODTAGERE	8
YDELSE: BESKÆFTIGELSESTILBUD TIL REVALIDENDER	9
YDELSE: ADMINISTRATION VED RØRENDE BESKÆFTIGELSESSINDSATS	10
YDELSE: INTEGRATION	11
YDELSE: UNDERVISNING AF VOKSN EINDVANDRERE	13
BEVILLINGSOMRÅDE: BESKÆFTIGELSESSINDSATS	14
YDELSE: ADMINISTRATION SUDGIFTER	14
3. ANLÆGSUDGIFTER	15
4. EFTERSØRGELSESTYREDE O VERFØRSLER	16
YDELSE: KONTANTHJÆLPSYDELSER	18
YDELSE: TILBAGEBETALINGER	19
YDELSE: TILLÆGSYDELSER	20
YDELSE: ANDRE FØRSØRGELSESYDELSER, INTRODUKTIONSYDELSE	22
YDELSE: ANDRE FØRSØRGELSESYDELSER, ORLOVSYDELSE	23
YDELSE: FLEKSJOB, SKÅN EJOB OG LEDIGHEDSYDELSE	24
YDELSE: SYGEDAGPENGE	26
YDELSE: ANSÆTTELSE AF DAGPEN GEMODTAGERE MED LØNTILSKUD	27
5. FINANSPOSTER	28

1. SAMLET BESKRIVELSE

TOTALOVERSIGT

Bevillingsområde	Korrigeret budget (periodiseret)	Regnskab	Afvigelse
Nettoudgifter i 1.000 kr.	7. mdr. 2006	7. mdr. 2006	7. mdr. 2006
Rammebelagt områder, drift	409.920	304.834	-105.086
Rammebelagt områder, anlæg	0	0	0
Sum	409.920	304.834	-105.086
Efterspørgselsstyrede overførsler	1.338.102	1.255.275	-82.827
Finansposter	0	-125.263	-125.263

Beskæftigelses- og Integrationsforvaltningens 7. mdr.'s regnskab 2006 udviser på rammen et mindreforbrug på 105,1 mill. kr.

Mindreforbruget er reelt kun 65,4 mill. kr. da der er konteret udgifter i Børne- og Ungdomsforvaltningen på i alt 39,7 mill. kr. som vedrører Beskæftigelses- og Integrationsforvaltningen.

Mindreforbruget skyldes flere ting.

- der er modtaget et statstilskud vedrørende 'En ny chance til alle' på i alt 24,7 mill. kr. i juli måned og disse midler er endnu ikke udmøntet.
- der er modtaget statstilskud vedrørende koordinationsudvalget og ikke alle disse midler er endnu uddelt
- nødvendige besparelser i 2007, på grund af behovet for reduktion af serviceudgifter (BR 281/06), disse midler overføres til 2007
- mindreforbruget på 13,1 mill. kr. på danskundervisningsområdet er ikke reelt, men skyldes konteringsforhold i juli måned 2006.
- manglende afregning med andre forvaltninger vedrørende husleje og IT-udgifter.
- manglende konteringer af fakturaer på grund af strukturændringer

På de efterspørgselsstyrede overførsler udviser regnskabet i årets første syv måneder et mindreforbrug på 82,8 mill. kr. Mindreforbruget skyldes, det faldende antal kontanthjælpsmodtagere, som giver færre forsørgelsesudgifter i kommunen, dette opvejes delvis af et merforbrug til sygedagpenge og ledighedsydelse

Finansposterne udviser i halvårsregnskabet en forskydning på -125,3 mill. kr. forskydningen skyldes hovedsageligt forskudshjemtagelse af statsrefusion for august måned.

2. BESKÆFTIGELSESDATS

Bevillingen beskæftigelsesindsats på funktionsniveau

Bevillingsområde	Korrigeret budget (periodiseret)	Regnskab	Afvigelse
Nettoudgifter i 1.000 kr.	7. mdr. 2006	7. mdr. 2006	7. mdr. 2006
<i>Rammebelagte områder, drift</i>			
0012 Erhvervsjendomme	2.083	623	-1.460
0501 Kontanthjælp	12.429	10.742	-1.687
0540 Revalidering	35.994	11.317	-24.677
0560 Introduktionsprogrammer	34.987	-8.961	-43.948
0565 Repatriering	55	170	115
0596 Pulje- og servicejob	0	-373	-373
0597 Arbejdsformidling	15.203	13.960	-1.243
0598 Beskæftigelsesordninger	77.446	73.198	-4.248
0641 Kommunalbestyrelse	153	170	17
0650 Administrationsbygninger	1.679	996	-683
0651 Sekretariat og forvaltninger	229.891	202.992	-26.899
Sum	409.920	304.834	-105.086
<i>Beskæftigelsesindsats anlæg</i>			
0651 Sekretariat og forvaltninger	0	0	0
Sum	409.920	304.834	-105.086
Konteringer i andre forvaltninger			
Uddannelses og Ungeforvaltningen Under- visning af voksne indvandrere		39.678	39.678
Sum	409.920	344.512	-65.408

Bevillingen beskæftigelsesindsats områdeopdelt

Bevillingsområde	Korrigeret budget (periodiseret)	Regnskab	Afvigelse
Nettoudgifter i 1.000 kr.	7. mdr. 2006	7. mdr. 2006	7. mdr. 2006
<i>Beskæftigelsesindsats drift</i>			
Beskæftigelsesindsats	288.202	241.411	-46.791
Integration	3.625	13.057	9.432
Undervisning af voksne indvandrere	47.628	-3.580	-51.208
Administration	70.466	53.944	-16.522
Sum	409.921	304.832	-105.089
<i>Beskæftigelsesindsats anlæg</i>			
0651 Sekretariat og forvaltninger	0	0	0
Sum	409.921	304.832	-105.089
Konteringer i andre forvaltninger			
Uddannelses og Ungeforvaltningen Under- visning af voksne indvandrere		39.678	39.678
Sum	409.921	344.510	-65.411

Regnskabet på rammen udviser reelt et mindreforbrug på 65,4 mill. kr. når der indregnes forbrug i andre forvaltninger, som vedrører Beskæftigelses- og Integrationsforvaltningen. Konteringerne vedrørende andre forvaltninger ligger på funktion 5.60 Introduktionsprogrammer.

På beskæftigelsesindsatsen er der mindreforbrug på 46,8 mill. kr. som delvis skyldes at forvaltningen i juli måned har modtaget statstilskud vedrørende 'En ny chance til alle' på i alt 24,7 mill. kr. Disse midler er endnu ikke udmøntet, derudover er der udmeldt besparelser til de administrative enheder pga. den nødvendige reduktion af serviceudgifterne. Det resterende mindreforbrug skyldes tilpasning i forbindelse med strukturændringer pr. 1. juli 2006.

På integrationsområdet er der et merforbrug på 9,4 mill. kr. merforbruget skyldes fald i integrationsindtægterne. Merforbruget skyldes efterregulering af resultattilskud for 2004 og 2005 samtidig med et fortsat fald i antallet af integrationsudlændinge.

Undervisning af voksne indvandrere viser et mindreforbrug på 51,2 mill. kr. heraf skyldes de 39,7 mill. kr. at udgiften er konteret i Uddannelses- og Ungeforvaltningen. Regnskabet viser et mindreforbrug på 11,5 mill. kr. som skyldes konteringsforhold i juli måned. For hele året forventes balance.

På administrationsområdet er der et mindreforbrug på 16,5 mill. kr. Mindreforbruget skyldes flere ting

- manglende afregning med andre forvaltninger vedrørende husleje og IT-udgifter.
- Udskydelse af IT-projekt til 2006 på baggrund af behov for reduktion af serviceudgifter (BR 281/06)
- hjemtaget tilskud til Koordinationsudvalget, hvor midlerne endnu ikke fuldt ud er videreført.

YDELSE: BESKÆFTIGELSESTILBUD TIL KONTANTHJÆLPSMODTAGERE

Ydelsen indeholder beskæftigelsesrettede tiltag for kontanthjælpsmodtagere mellem 18–65 år, der står udenfor arbejdsmarked eller har risiko for at blive udstødt af arbejdsmarkedet. Indsatsen varetages af jobcentre (indtil medium juni af overgangsentrene), Københavns Kommunes beskæftigelsescentre og en række eksterne leverandører, uddannelsesinstitutioner m.v. Beskæftigelsesindsatsen for målgruppen kan sammensættes af en række redskaber. Der kan gives tilbud om vejledning og opkvalificering, virksomhedspraktik eller ansættelse med løntilskud.

Beskæftigelsesindsats	7. mdr. 2006			
	Budgettet Enhedspris kr.	Budgettet Aktivitet Antal	Periodiseret budget 1.000 kr.	Afvigelse budget 1.000 kr.
Kontanthjælpsmodtagere	34.025	7.853	109.590	-30.274

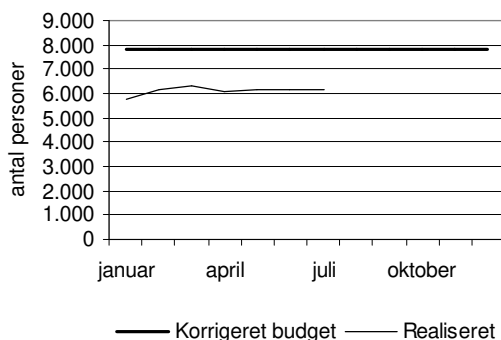
Beskrivelse:

Halvårsregnskabet for beskæftigelsesindsatsen for kontanthjælpsmodtagere viser et mindreforbrug på 30,3 mill. kr. som hovedsageligt skyldes et statsilskud på 19,8 mill. kr. vedrørende 'En ny chance til alle', disse midler er endnu ikke udmeldt, og kun halvdelen forventes benyttet i 2006. Samtidig har der på grund af strukturændringer være færre aktiverede end forventet.

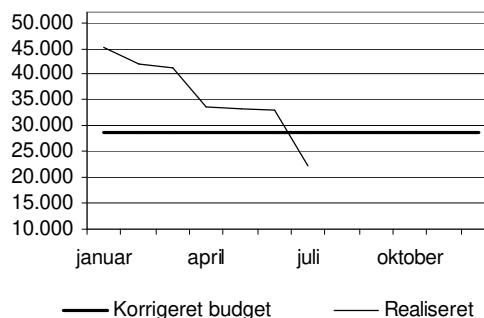
Faldet i nettoenhedsprisen fra april til juli, skyldes modtagelsen af statsilskuddet. Enhedsprisen vil stige i året sidste måneder, dette skyldes dels effekten af statsilskuddet bliver mindre og dels at kommunen ikke kan hjemtage statsrefusion i årets sidste par måneder på grund af rådighedsloftet.

Strukturændringer har medført en nedgang i antallet af aktiverede og en udskydelse af betaling af fakturaer. Forbruget til kontanthjælpsmodtagere skal ses i sammenhæng med forbruget på beskæftigelsesindsatsen til sygedagpengemodtagere og revalidender. Indtil etableringen af jobcentrene har det reelt ikke være muligt at dele udgifterne mellem disse indsatsgrupper korrekt.

Kontanthjælpsmodtagere i aktive tilbud
7. mdr. 2006



Realiserede enhedsomkostninger
7. mdr. 2006



Resultater

Mål	Resultatkrav	Realiseret
Kontanthjælpsgraden for unge mellem 18 og 29 år nedbringes til 5 pct.	5 pct.	4,2 pct. i 1. halvår 2006
Antallet af unge mellem 18 og 29 år, der har været på kontanthjælp i mere end 12 mdr. de seneste 4 år nedbringes med 10 pct. i forhold til 2004.	Ændring 10 pct.	15,6 pct. i 1. halvår 2006
Andelen af kontanthjælpsmodtagere i aktivt tilbud udgør 41 pct.	41 pct.	38,1 pct. i 1. halvår 2006
Kontanthjælpsgraden blandt etniske minoriteter	21 pct.	19,5 pct. i 1. halvår 2006

For nærmere beskrivelse af mål og resultater henvises til bilag 4.

Bevillingsområde: Beskæftigelsesindsats

YDELSE: BESKÆFTIGELSESTILBUD TIL SYGEDAGPENGEMODTAGERE

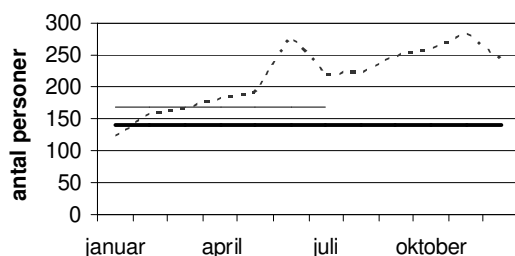
Ydelsen indeholder beskæftigelsesrettede tiltag for sygedagpengemodtagere mellem 18–65 år, der står udenfor arbejdsmarked eller har risiko for at blive udstødt af arbejdsmarkedet. Indsatsen varetages af jobcentre (indtil medio juni af overgangsentrene), Københavns Kommunes beskæftigelsescentre og en række eksterne leverandører, uddannelsesinstitutioner m.v. Beskæftigelsesindsatsen for målgruppen kan sammensættes af en række redskaber. Der kan gives tilbud om vejledning og opkvalificering, virksomhedspraktik eller ansættelse med løntilskud.

Beskæftigelsesindsats	7. mdr. 2006			
	Budgetteret Enhedspris kr.	Budgetteret Aktivitet Antal	Periodiseret budget 1.000 kr.	Afvigelse budget 1.000 kr.
Sygedagpengemodtagere	147.807	141	21.408	-2.330

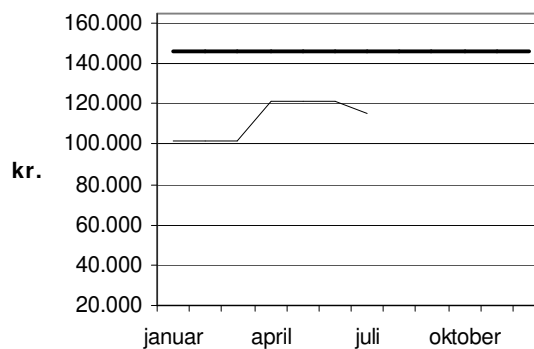
Beskrivelse:

Aktivisering af sygedagpenge modtagere viser et mindreforbrug på 2,3 mill. kr. Forbruget skal ses i sammenhæng med forbruget på beskæftigelsestilbud. Indtil etableringen af jobcentrene har det reelt ikke været muligt at dele udgifterne mellem kontanthjælpsmodtagere, sygedagpengemodtagere og revalidender korrekt.

Antal sygedagpenge i beskæftigelsestilbud i Enhedsomkostninger 7. mdr. 2006



— Korrigeret budget — Realiseret
 - - - - - Resultat 2005



— Korrigeret budget — Realiseret

Bevillingsområde: Beskæftigelsesindsats

YDELSE: BESKÆFTIGELSESTILBUD TIL REVALIDENDER

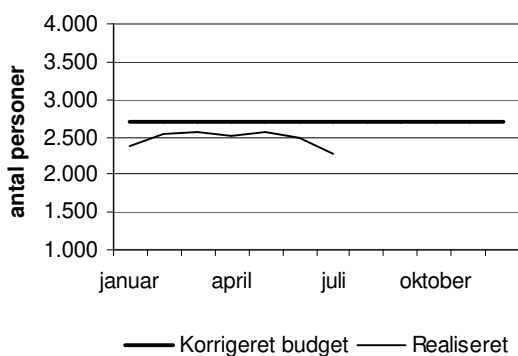
Ydelsen indeholder beskæftigelsesrettede tiltag for revalidender mellem 18–65 år, der står udenfor arbejdsmarked eller har risiko for at blive udstødt af arbejdsmarkedet. Indsatsen varetages af jobcentre (indtil medio juni af overgangscentrene), Københavns Kommunes beskæftigelsescentre og en række eksterne leverandører, uddannelsesinstitutioner m.v. Beskæftigelsesindsatsen for målgruppen kan sammensættes af en række redskaber. Der kan gives tilbud om vejledning og opkvalificering, virksomhedspraktik eller ansættelse med løntilskud.

Beskæftigelsesindsats	7. mdr. 2006			
	Budgetteret Enhedspris kr.	Budgetteret Aktivitet Antal	Periodiseret budget 1.000 kr.	Afvigelse budget 1.000 kr. i
Revalidender	13.592	2.700	12.157	-712

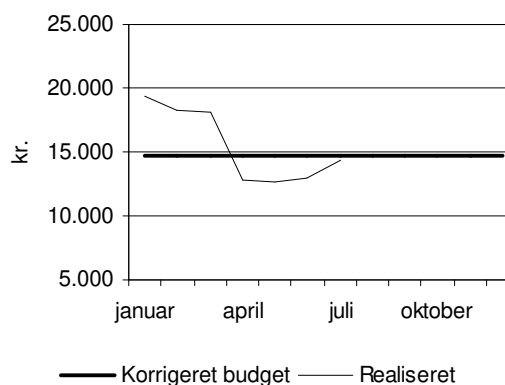
Beskrivelse:

Beskæftigelsestilbud til revalidender viser et mindreforbrug på 0,7 mill. kr. Forbruget skal ses i sammenhæng med forbruget på beskæftigelsestilbud. Indtil etableringen af jobcentrene har det reelt ikke været muligt at dele udgifterne mellem kontanthjælpsmodtagere, sygedagpengemodtagere og revalidender korrekt.

Antal revalidender i 7. mdr. 2006



Enhedsomkostninger 7. mdr. 2006



Resultater

Mål	Resultatkrav	Realiseret
Antallet af personer på revalideringsydelse der overgår til passiv kontanthjælp nedbringes med 5pct. point.	5 pct.	Antallet af personer er faldet med 25 pct. fra 3. kvartal 2005 til 1. halvår 2006

For nærmere beskrivelse af mål og resultater henvises til bilag 4.

Bevillingsområde: Beskæftigelsesindsats

YDELSE: ADMINISTRATION VEDRØRENDE BESKÆFTIGELSESIKTSATS

Ydelsen vedrører administrationsudgifter i beskæftigelsesindsatsen.

Beskæftigelsesindsats	7. mdr. 2006			
Administration	Budgetteret Enhedspris kr.	Budgetteret Aktivitet Antal	Periodiseret budget 1.000 kr.	Afvigelse budget i 1.000 kr.
Administration	-	-	145.047	-13.475

Beskrivelse:

Der er et mindreforbrug på 13,5 mill. kr. på administration. Mindreforbruget skyldes flere forhold.

- Der er hjemtaget statstilskud vedrørende sags gennemgang på i alt 4,8 mill. kr. midlerne er anmodet overført til 2007. (nødvendigt for at reducerer serviceudgifterne i 2006 jf. BR 281/06.
- Der er foretaget administrative besparelser for at finansierer mindreindtægter på integration- og refusionsindtægterne.

Resultater

Mål	Resultatkrav	Realiseret
I løbet af 2006 skal der etableres jobcenter i Københavns Kommune	Jobcenter	Jobcentrene er iværksat
Udbyttet af virksomhedskontakten skal stige således at forholdet mellem antal besøg og antal placeringer i virksomheder stiger med 5pct. i forhold til 2005.	Stigning på 5 pct.	Fald på 25 pct..

Bevillingsområde: Beskæftigelsesindsats

YDELSE: INTEGRATION

Integrationsindsatsen er rettet mod både udlændinge omfattet af Integrationsloven, samt kontanthjælpsmodtagere med etnisk minoritetsbaggrund. Indsatsen består overvejende af tilbud om danskundervisning, beskæftigelsesindsats, vejledning mv. Indsatsen varetages af Jobcenter Musvågevej, med enheden "Sprog og Integration" (indtil medium juni af overgangscentrene, Modtageenheden og Københavns Kommunes Beskæftigelsescentre). Integrationslovsindsatsen omfatter såvel beskæftigede, husstandsforløb og introduktionsydelsesmodtagere.

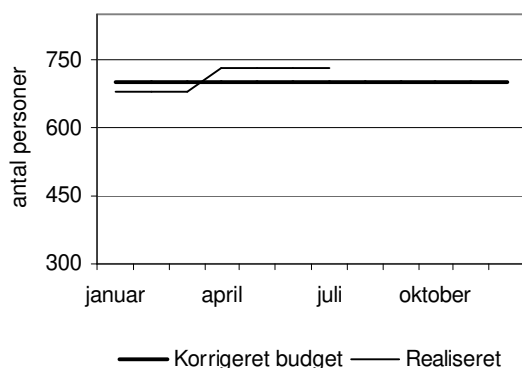
Integration	7. mdr. 2006			
	Budgetteret Enhedspris kr.	Budgetteret Aktivitet Antal	Periodiseret budget 1.000 kr.	Afvigelse budget i 1.000 kr.
Integrationsudlændinge i introduktionsprogrammer	59.437	700	24.260	-2.107
Programtilskud	-56.611	700	-23.137	2.106
Grundtilskud + resultattilskud 1)	-18.578	1.430	-15.647	9.313
Administration			18.149	120
I alt			3.625	9.432

1) Beskæftigelses- og Integrationsforvaltningen modtager i 2006, 38,7 pct. af kommunens integrationsindtægter. Og enhedsprisen er derfor forskellig fra de faktiske tilskud fra staten

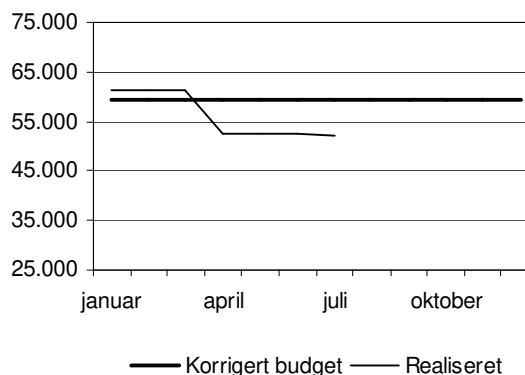
Beskrivelse:

På integrationsområdet er der et merforbrug på 9,4 mill. kr. merforbruget skyldes færre integrationsindtægter end budgetteret. Mindreindtægten skyldes hovedsageligt efterregulering af resultattilskud for 2004 og 2005 på i alt 8,0 mill. kr., derudover er der en nedgang i antallet af integrationsudlændinge, som ligeledes giver mindreindtægter.

Antal personer i introduktionsprogrammer i 7. mdr. 2006



Enhedsomkostninger 7. mdr. 2006



Resultater

Mål	Resultatkrav	Realiseret
Kontanthjælpsgraden blandt etniske minoriteter nedbringes til 21 pct. i 2006	21 pct.	19,5 pct. i 1. halvår 2006
Mindst 90 pct. af udlændinge omfattet af integrationsloven tilbydes deltagelse i introduktionsprogrammet	90 pct.	92,1 pct. i 1. kvartal 2006
Mindst 80 pct. af udlændinge omfattet af integrationsloven deltager i introduktionsprogrammet i mere end 6 mdr.	80 pct.	80,5 pct. i 1. kvartal 2006
Halvdelen af integrationsudlændinge påbegynder 6 mdr.'s sammenhængende ordinær beskæftigelse inden udløbet af den treårige introduktionsperiode	50 pct.	44 pct. i 1. kvartal 2006

For nærmere beskrivelse af mål og resultater henvises til bilag 4.

Bevillingsområde: Beskæftigelsesindsats

YDELSE: UNDERVISNING AF VOKSNE INDVANDRERE

Målgruppen for området er voksne udlændige, der er fyldt 18 år og bor i København, området omfatter visitering, danskundervisning i op til 3 år og en afsluttende prøve. Undervisningen foregår på sprogcentre.

Undervisning af voksne indvandrere	7. mdr. 2006			
	Budgetteret Enhedspris kr.	Budgetteret Aktivitet Antal	Periodiseret budget 1.000 kr.	Afvigelse budget i 1.000 kr.
Undervisning af voksne indvandrere	9.438	10.000	47.628	-51.208

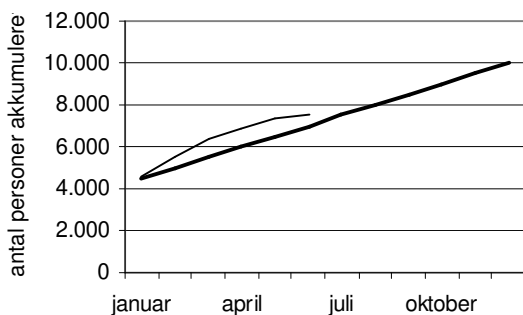
Beskrivelse:

Undervisning af indvandrere viser umiddelbart et mindreforbrug på 51,2 mill. kr., heraf skyldes de 39,7 mill. kr. at udgiften er konteret i Uddannelses- og Ungeforvaltningen.

Regnskaber udviser herefter et mindreforbrug på 11,5 mill. kr. Mindreforbruget er ikke reelt, men skyldes konteringsforhold i juli måned, som ikke var forventet, for hele året forventes balance.

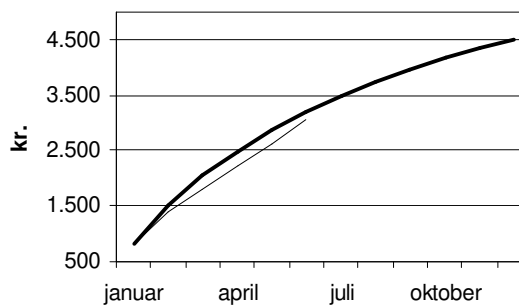
Enhedsomkostninger og aktivitet vedr. undervisning af voksne indvandrere er det eneste mål i beskæftigelsesindsatsen som vedrører berørte personer frem for helårspersoner. Det betyder, at enhedsomkostningerne og aktiviteten er akkumuleret.

Antal voksne indvandrere der modtager undervisning i 7. mdr. 2006



— Korrigeret budget — Realiseret

Enhedsomkostninger 7. mdr. 2006



— Korrigeret budget — Realiseret

Resultater

Mål	Resultatkrav	Realiseret
-----	--------------	------------

Individuelle læringsplaner videreudvikles, så beståelsesprocenten blandt de selvforsørgende kursister på danskundervisningens modul 2 og 3 øges, I de første 10 måneder af 2004 var beståelsesprocenten 62.	70 pct. for 2005	Ikke målt i 1. halvår 2006.
Kursisternes tilfredshed med undervisningens tilrettelæggelse.	50 pct. for 2005	Ikke målt i 1. halvår 2006

Målene fremgår af budget 2006 men er alene individuelle mål for Sprogskolen Kigkurren og skal derfor ikke ses som fælles mål for alle sprogskolerne som Københavns Kommune samarbejder med. Ifølge planen skal der alene følges op hvert 3. år.

For nærmere beskrivelse af mål og resultater henvises til bilag 4.

BEVILLINGSOMRÅDE: BESKÆFTIGELSESIKTSATS

YDELSE: ADMINISTRATIONSUDGIFTER

Ydelsen vedrører administrationsudgifter i centralforvaltningen.

	7. mdr. 2006			
	Budgetteret Enhedspris kr.	Budgetteret Aktivitet Antal	Periodiseret budget 1.000 kr.	Afvigelse budget i 1.000 kr.
Administration	-	-	70.466	-16.522

Beskrivelse:

På administrationsområdet er der et mindreforbrug på 16,5 mill. kr. Mindreforbruget skyldes følgende:

- Nødvendige besparelser i 2006. Dels til finansiering af fald i indtægter, men også for at reducere serviceudgifterne.
- Manglende afregning med andre forvaltninger vedrørende husleje og IT-udgifter.
- Hjemtagelse af det årlige tilskud til Koordinationsudvalget, dette giver i regnskabet et mindreforbrug på 3,7 mill. kr. da ikke alle midler endnu er videregivet.

3. AN LÆGSUDGIFTER

Bevillingsområde	Korrigeret budget (periodiseret)	Regnskab	Afvigelse
Nettoudgifter i 1.000 kr.	7. mdr. 2006	7. mdr. 2006	7. mdr. 2006
Beskæftigelsesindsats	0	0	0
Sum	0	0	0

Anlægsudgifter er en bevilling Beskæftigelses- og Integrationsforvaltningen har fået ifm. budgetombrydningen af Familie- og Arbejdsmarkedsforvaltningens budget. Der forventes ikke forbrug på bevillingen før senere på året.

4. EFTERSPØRGSELSTYREDE OVERFØRSLER

Efterspørgselstyrede overførsler på funktionsniveau

Bevillingsområde	Korrigeret budget (periodiseret)	Regnskab	Afvigelse
Nettoudgifter i 1.000 kr.	7. mdr. 2006	7. mdr. 2006	7. mdr. 2006
<i>Rammebelagte områder, drift</i>			
0501 Kontanthjælp	672.181	564.265	-107.916
0504 Kontanthjælp vedrørende flytning	0	-3	-3
0505 Aktiverede kontanthjælpsmodtagere	258.716	174.290	-84.426
0541 Løntilskud m.v.	96.759	93.531	-3.228
0560 Introduktionsprogrammer	0	110	110
0561 Introduktionsydelse	2.336	766	-1.570
0571 Sygedagpenge	280.023	298.742	18.719
0573 Kontanthjælp	0	101.645	101.645
0595 Jobtræningsordninger	25.825	15.305	-10.520
0598 Beskæftigelsesindsatsen	2.262	6.624	4.362
Sum	1.338.102	1.255.275	-82.827

Efterspørgselstyrede overførsler områdeopdelt

Bevillingsområde	Korrigeret budget (periodiseret)	Regnskab	Afvigelse
Nettoudgifter i 1.000 kr.	7. mdr. 2006	7. mdr. 2006	7. mdr. 2006
<i>Efterspørgselstyrede overførsler</i>			
Forsørgelsesydelse og tillægsydelse	930.898	840.197	-90.701
Andre forsørgelsesydelse	4.598	7.500	2.902
Fleksjob, skånejob og ledighedsydelse	96.759	93.531	-3.228
Sygedagpenge	280.023	298.742	18.719
Ansættelse af dagpengemodtagere med løntilskud	25.825	15.305	-10.520
Sum	1.338.102	1.255.275	-82.827

Bevillingsområdet efterspørgselstyrede overførsler udviser i 7. mdr.'s regnskab 2006 et mindreforbrug på 82,8 mill. kr. Mindreforbruget skal sammenholdes med et forventet mindreforbrug for hele året på 152,7 mill. kr.

På forsørgelsesydelse, tillægsydelse og andre forsørgelsesydelse, som omfatter kontanthjælp, introduktionsydelse og orlovsydelse viser 7. mdr.'s regnskabet et mindreforbrug på 87,8 mill. kr., der primært skyldes, at antal kontanthjælpsmodtagere er faldet. Mindreforbruget skal sammenholdes med et

forventet mindreforbrug for hele året på 190,1 mill. kr. Det bemærkes, at mindreforbruget forventes at ville stige i løbet af året som følge af et fortsat faldende antal kontanthjælpsmodtagere.

På fleksjob, skånejob og ledighedsydelse viser 7. mdr.'s regnskabet et mindreforbrug på 3,2 mill. kr., som skal sammenholdes med et forventet merforbrug for hele året på 8,6 mill. kr. Mindreforbruget i 7. mdr.'s regnskabet skyldes forholdsmeæssigt lave udgifter til løntilskud i årets første syv måneder, der hænger sammen med, at afregningen af løntilskud til fleksjob med private virksomheder i flere tilfælde afregnes for flere måneder ad gangen. Således skyldes mindreforbruget i 7. mdr.'s regnskabet, at der mangler afregninger af løntilskud for årets første syv måneder, som i stedet forventes afregnet i årets sidste fem måneder.

Sygedagpengeområdet viser i 7. mdr.'s regnskabet et merforbrug på 18,7 mill. kr., der skyldes, at antal sygedagpengesager er steget i sidste del af 2005 og starten af 2006. For 2006 som helhed forventes et merforbrug på 41,9 mill. kr.

Bevillingsområde efterspørgselsstyrede overførsler

YDELSE: KONTANTHJÆLPSYDELSER

Kontanthjælpsydelser omfatter kontanthjælp, revalideringsydelse, løntilskud og kontanthjælp til personer over 60 år.

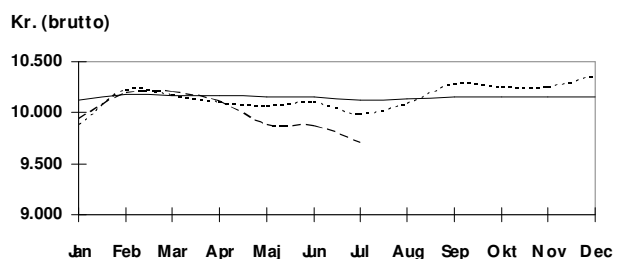
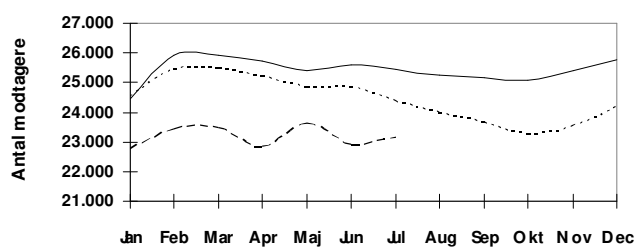
	7. mdr. 2006			
	Enhedspris budgetteret kr.	Aktivitet budgetteret Antal	Periodiseret budget 1.000 kr.	Afvigelse budget i 1.000 kr.
Kontanthjælp / starthjælp	57.810	22.344	753.498	-56.091
Revalideringsydelse	82.781	2.675	129.195	-27.484
Løntilskud	118.097	202	13.927	-6.227
Kontanthjælp til pers. over 60 år	41.218	277	6.659	-272

Beskrivelse:

Kontanthjælpsydelser viser i 7. mdr.'s regnskabet et mindreforbrug på 90,1 mill. kr., som skyldes et faldende antal kontanthjælpsmodtagere.

Der er i 2006 budgetteret med 25.431 kontanthjælpsmodtagere. I 7. mdr.'s regnskab 2006 udgør det realiserede antal modtagere 23.161. For året som helhed forventes 22.500 kontanthjælpsmodtagere, idet antal modtagere og udgifterne til kontanthjælp forventes at falde yderligere i løbet af 2006 som konsekvens af den aktive beskæftigelsesindsats og en fortsat positiv konjunkturudvikling. Mindreforbruget forventes dermed at øges i løbet af året, hvilket resulterer i et forventet mindreforbrug for året på i alt 181,1 mill. kr.

Antal personer, kontanthjælpsydelser i 7. mdr. 2006 Enhedsomkostninger, kontanthjælpsydelser 7. mdr. 2006



— Budget Regnskab foregående år - - - - Realiseret indeværende år

— Budget Regnskab foregående år - - - - Realiseret indeværende år

Bevillingsområde efterspørgselsstyrede overførsler

YDELSE: TILBAGEBETALINGER

Tilbagebetalinger omfatter tilbagebetalinger af kontanthjælp.

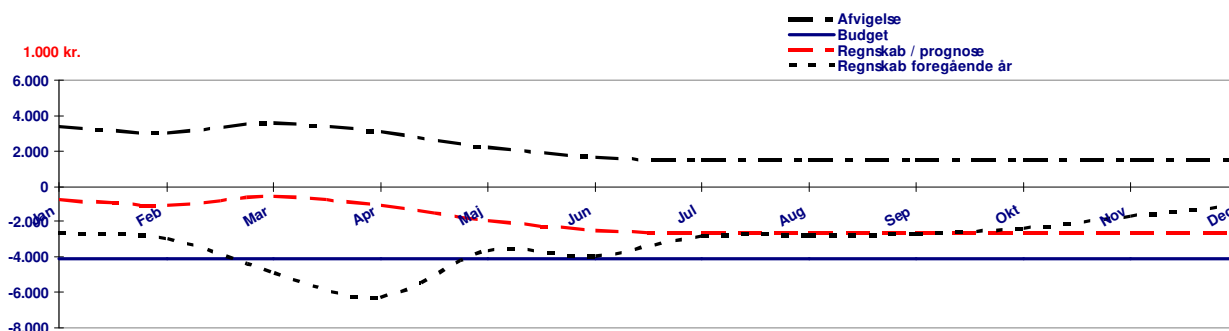
	7. mdr. 2006			
	Enhedspris budgetteret kr.	Aktivitet budgetteret Antal	Periodiseret budget 1.000 kr.	Afvigelse budget i 1.000 kr.
Kontanthjælp / starthjælp	-	-	-14.411	8.757

Beskrivelse:

Tilbagebetalinger af kontanthjælp viser i 7. mdr.'s regnskabet en mindreindtægt netto på 8,8 mill. kr.,

Nettomindreindtægten på 8,8 mill. kr. skal, som nævnt i det forventede regnskab, ses i sammenhæng med det generelle fald i antal kontanthjælpsmodtagere, men skyldes også, at der er opstået en pukkel af sager i afsnittet for Opkrævning og Ejendomsskat i Kultur og Fritidsforvaltningen, som i 2005 har overtaget opkrævningen for tilbagebetalinger af kontanthjælp. De manglende opkrævninger i Opkrævning og Ejendomsskat beror på, at der mangler at blive etableret en elektronisk løsning for opkrævningerne, samt at Opkrævning og Ejendomsskat i en periode ikke har haft mulighed for at foretage alle de fornødne opkrævninger manuelt, da enheden har manglet ressourcer til løsning af opgaven. Det forventes, at der findes en løsning på opkrævningen af tilbagebetalingerne inden årets udgang, og at puklen af sager afvikles, da der i 2006 er tilført ekstra ressourcer til opgaven. På den baggrund forventes de samlede indtægterne i 2006 at være på niveau med indtægterne i 2005 svarende til en indtægt på netto knap 20 mill. kr. og en mindreindtægt på 5 mill. kr.

Tilbagebetalinger kontanthjælpsydelse, månedlige indtægter



Bevillingsområde efterspørgselsstyrede overførsler

YDELSE: TILLÆGSYDELSER

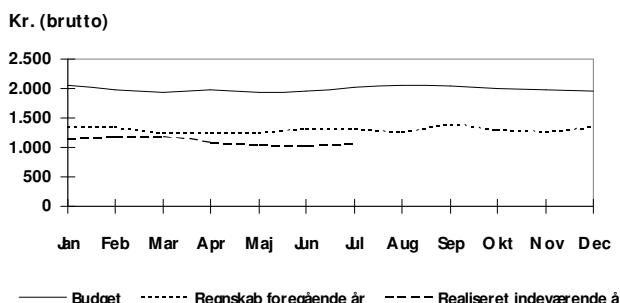
Tillægsydelser omfatter særlig støtte, følgeudgifter ved revalidering og aktiveringsgodtgørelse.

	7. mdr. 2006			
	Enhedspris budgetteret kr.	Aktivitet budgetteret Antal	Periodiseret budget 1.000 kr.	Afvigelse budget i 1.000 kr.
Særlig støtte	15.659	1.320	12.060	1.481
Følgeudgifter ved revalidering	34.149	625	12.448	-6.511
Aktiveringsgodtgørelse	10.213	2.941	17.520	-4.354

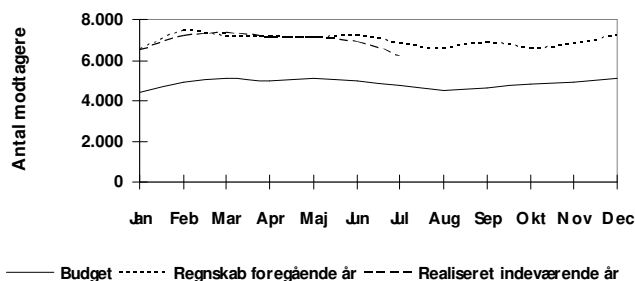
Beskrivelse:

Tillægsydelser viser i 7. mdr.'s regnskab et mindreforbrug på 9,4 mill. kr., hvilket skal sammenholdes med et forventet mindreforbrug for året som helhed på 18,1 mill. kr. Da mindreforbruget i regnskabet skal ses i sammenhæng med udviklingen på kontanthjælp i øvrigt, hvor der forventes et faldende antal kontanthjælpsmodtagere, giver regnskabet ikke anledning til bemærkninger.

Enhedsomkostninger, tillægsydelser 2006



Antal personer, tillægsydelser 7. mdr. 2006



Særlig støtte

På særlig støtte er der budgetteret med 1.328 helårsmodtagere i 2006. Det realiserede antal modtagere i årets første syv måneder udgør 3.510 svarende til et merforbrug på 1,5 mill. kr., og det forventede antal modtagere for året som helhed udgør 3.469 svarende til et merforbrug på 1,4 mill. kr. Som nævnt i det forventede regnskab bemærkes, at antal modtagere og enhedspriserne på særlig støtte i budget og regnskab 2006 ikke kan sammenlignes, da enhedspriserne og antal modtagere i budget 2006 ikke er opgjort specifikt på ydelserne i forbindelse med deling af budget mellem Beskæftigelses- og Integrationsforvaltningen og Socialforvaltningen, men er baseret på de gennemsnitlige enhedspriser i budget 2006 før ombrydningen af budgettet til de to forvaltninger.

Følgeudgifter ved revalidering

På følgeudgifter ved revalidering udviser i 7. mdr.'s regnskab et mindreforbrug på 6,5 mill. kr., der som helhed bekræfter det forventede mindreforbrug for året som helhed på 11 mill. kr.

Det bemærkes, at antal helårsmodtagere i budget 2006 udgør 625 med en gennemsnitlige årlige netto ydelse pr. helårsmodtager på 34.150 kr. I 7. mdr.'s regnskab 2006 udgør det realiserede antal modtagere derimod 861 og den gennemsnitlige ydelse 11.821 kr. (omregnet til årlig ydelse pr. helårsmodtager) og

for året som helhed forventes 776 modtagere og en årlig ydelse på 13.346 kr. Antal modtagere i 2006 er altså højere end budgetteret, mens ydelsen er lavere end budgetteret. Samlet forventes et mindreforbrug.

Aktiveringsgodtgørelse

Antal helårsmodtagere på aktiveringsgodtgørelse udgør i budget 2006 i alt 2.897, mens det realiserede antal modtagere i 7. mdr.'s regnskabet udgør 2.542 svarende til et mindreforbrug på 4,4 mill. kr. Det forventede antal modtagere i 2006 udgør 2.509 svarende til et mindreforbrug på 8,5 mill. kr., idet antal kontanthjælpsmodtagere fortsat forventes at falde i løbet af året.

Bevillingsområde efterspørgselsstyrede overførsler

YDELSE: ANDRE FORSØRGELSESYDELSER, INTRODUKTIONSYDELSE

Introduktionsydelse ydes til nyindrejste udlændinge, som er omfattet af introduktionsprogram efter Integrationsloven, og ydes i 3 år efter indrejse til Danmark.

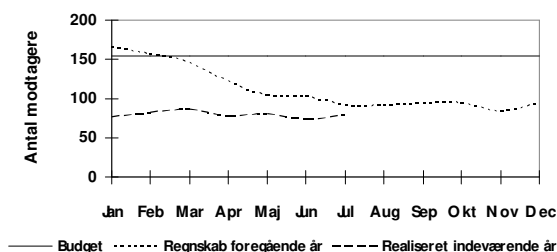
	7. mdr. 2006			
	Enhedspris budgetteret	Aktivitet budgetteret	Periodiseret budget	Afvigelse budget
	kr.	Antal	1.000 kr.	1.000 kr.
Introduktionsydelse	25.984	154	2.336	-1.460

Beskrivelse:

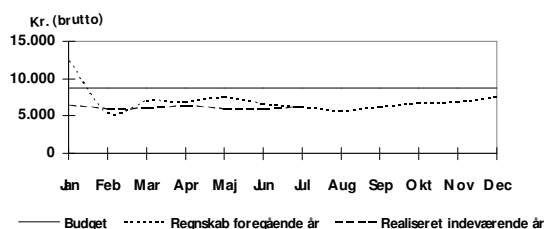
Antal modtagere af introduktionsydelse i budget 2006 udgør 154. I 7. mdr.'s regnskab udgør introduktionsydelsesmodtagere 80 (omregnet til helårsmodtagere), der viser sig i et mindreforbrug på 1,5 mill. kr. 7. mdr.'s regnskab bekræfter som helhed det forventede mindreforbrug for året på 2,6 mill. kr. og det forventede antal helårsmodtagere på 78.

Mindreforbruget skal, som nævnt i det forventede regnskab, ses i sammenhæng med, at antallet af modtagere af introduktionsydelse igennem en årrække har været faldende som følge af stramninger i lovgivningen. Afgangen er dog aftaget i sidste del af 2005 og antal helårsmodtagere i 2006 forventes at ligge på niveau med antal modtagere i årets start.

Antal personer, introduktionsydelse 7. mdr. 2006



Enhedsomkostninger, Introduktionsydelse 7. mdr. 2006



Bevillingsområde efterspørgselsstyrede overførsler

YDELSE: ANDRE FORSØRGELSESYDELSER, ORLOVSYDELSE

Reglerne om børnepasningsorlov gælder for forældre til børn, der er født før d. 1. januar 2002, og giver forældre til børn under 9 år mulighed for at få orlov til pasning i en periode på op til 52 uger.

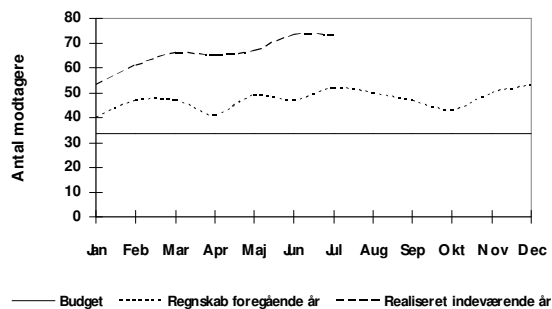
	7. mdr. 2006			
	Enhedspris budgetteret kr.	Aktivitet budgetteret Antal	Periodiseret budget 1.000 kr.	Afvigelse budget 1.000 kr.
Orlovsydelse	58.391	34	1.143	5.481

Beskrivelse:

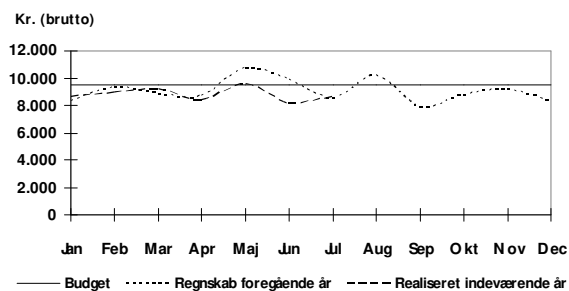
I 2006 er der budgetteret med 34 modtagere af orlovsydelse. I årets første syv måneder udgør det realiserede antal modtagere dog 65 svarende til et merforbrug på 5,5 mill. kr.

7. mdr.'s regnskab bekræfter som helhed det forventede merforbrug for året på 1,5 mill. kr. på orlovsydelse og det forventede antal helårsmodtagere på ca. 66. Endvidere viser 7. mdr.'s regnskab en merudgift på 4,5 mill. kr. til berigtigelser af statsrefusion, der vedrører aktivitet på området for beskæftigelsesordninger i 2005. Berigtigelserne modregnes i 2006 i refusion på beskæftigelsesordninger på området for efterspørgselsstyrede overførsler, som omfatter orlovsydelse.

Antal personer,
orlovsydelse 7. mdr. 2006



Enhedsomkostninger,
orlovsydelse 7. mdr. 2006



Bevillingsområde efterspørgselsstyrede overførsler

YDELSE: FLEKSJOB, SKÅNEJOB OG LEDIGHEDSYDELSE

Ydelsen omfatter løntilskud til fleks- og skånejob samt ledighedsydelse.

	7. mdr. 2006			
	Enhedspris budgetteret kr.	Aktivitet budgetteret Antal	Periodiseret budget 1.000 kr.	Afvigelse budget 1.000 kr.
Løntilskud til personer i fleksjob	45.170	2.144	56.495	-8.672
Ledighedsydelse til kontanthjælps- og sygedagpengemodtagere, der afventer fleksjob	104.670	623	38.029	6.965
Løntilskud til personer i skånejob	22.967	167	2.235	-1.521
I alt	56.753	2.934	96.759	-3.228

Beskrivelse:

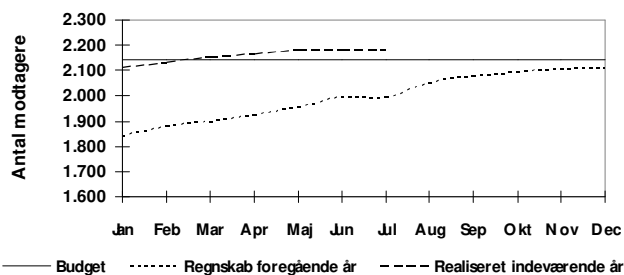
Løntilskud til fleksjob, skånejob og ledighedsydelse udviser i 7. mdr.'s regnskab 2006 et mindreforbrug på 3,2 mill. kr., som skal sammenholdes med et forventet merforbrug for hele året på 8,6 mill. kr.

Mindreforbruget i 7. mdr.'s regnskabet skal ses i sammenhæng med, at udgifterne til løntilskud svinger meget måned for måned, da afregningen af løntilskud til fleksjob med private virksomheder ikke foretages løbende hver måned i alle tilfælde, men bl.a. afregnes for flere måneder ad gangen.

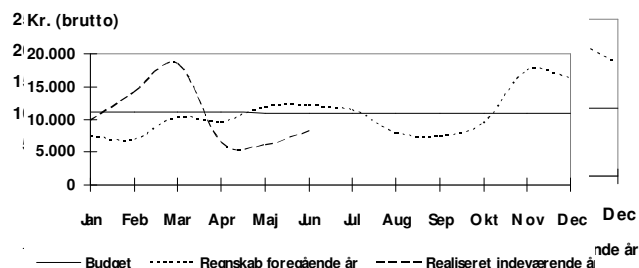
Mindreforbruget i 7. mdr.'s regnskabet hænger således sammen med forholdsmæssigt lave udgifter til løntilskud i årets første syv måneder, da der mangler afregninger af løntilskud for første halvår, som i stedet for forventes afregnet senere på året.

Mindreforbruget viser sig ved, at den gennemsnitlige ydelse i årets første syv måneder har været mindre end både den budgetterede og den forventede gennemsnitlige ydelse for året som helhed, der forventes at være på niveau med den gennemsnitlige ydelse i 2005.

Antal personer, der er i fleksjob, skånejob / modtager ledighedsydelse 7. mdr. 2006



Enhedsomkostninger fleksjob, skånejob og ledighedsydelse 7. mdr. 2006



Løntilskud til fleksjob

På løntilskud til fleksjob udgør det realiserede antal modtagere i årets første syv måneder 2.157, hvilket er knap 15 modtagere flere end det budgetterede i 2006. Da der er indgået kontrakt med Center for Job

på Særlige Vilkår om 2.400 pladser i 2006 forventes dog en fortsat tilgang til ordningen svarende til, at der ved udgangen af året er 2.400 på fleksjob og som helhed balance ved årets udgang.

Ledighedsydelse

På ledighedsydelse er der i 2006 budgetteret med 620 helårspersoner. Der har igennem de seneste år været en fortsat tilgang til ordningen som følge af en øget visitation til fleksjob, der har oversteget det forventede.

I 7. mdr.'s regnskab 2006 har der været 751 personer på ledighedsydelse, der svarer til et merforbrug på 7 mill. kr. Under antagelse af, at antal personer på ledighedsydelse ikke stiger yderligere i 2006, resulterer det i ca. 750 helårspersoner for 2006 som gennemsnit. Halvårsregnskabet giver derved ikke anledning til bemærkninger til det forventede regnskab på ledighedsydelse, hvor der forventes et merforbrug for hele året på 13,1 mill. kr.

Skånejob

I 2006 er der budgetteret med 167 helårspersoner på skånejob. Antallet af modtagere af skånejob i 7. mdr.'s regnskab 2006 udgør 137, svarende til mindreforbrug på 1,5 mill. kr., der ikke giver anledning til bemærkninger til det forventede regnskab. For året som helhed forventes 136 helårspersoner på skånejob og et mindreforbrug på 2,2 mill. kr.

Bevillingsområde efterspørgselsstyrede overførsler

YDELSE: SYGEDAGPENGE

Sygedagpenge omfatter på området sygedagpengesager efter fra 4 uge. Sygedagpengesager under 4 uger, hvor staten yder 100 pct. refusion registreres på området for finansposter.

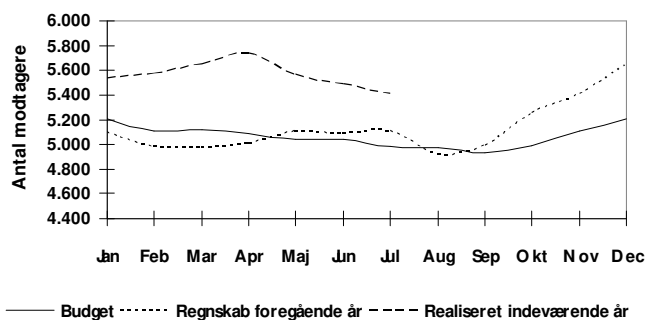
	7. mdr. 2006			
	Enhedspris budgetteret kr.	Aktivitet budgetteret Antal	Periodiseret budget 1.000 kr.	Afvigelse budget 1.000 kr.
Sygedagpenge efter 52 uger u/ref.	156.427	1.052	95.967	25.223
Sygedagpenge 4-52 uger m/50 pct. ref.	79.647	4.030	187.234	-8.379
Sygedagpenge regres	-80.590	68	-3.178	1.875
I alt			280.023	18.718

Beskrivelse:

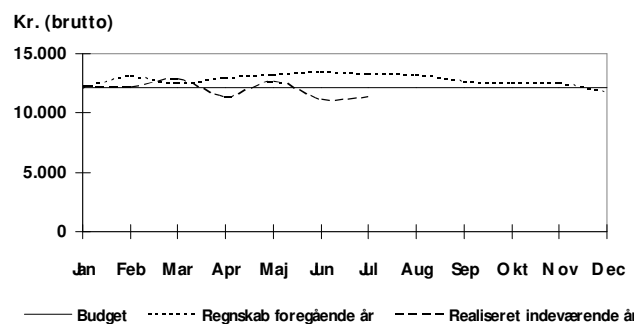
Sygedagpengeområdet viser i 7. mdr.'s regnskab 2006 et merforbrug på 18,7 mill. kr., der skyldes, at antal sygedagpengesager er øget i sidste del af 2005 og ligger højere end det budgetterede i starten af 2006.

For 2006 som helhed forventes sygedagpengeområdet at udvise et merforbrug på 41,9 mill. kr.

Antal personer på sygedagpenge 7. mdr. 2006



Enhedsomkostninger 7. mdr. 2006



Mål	Resultatkrav	Realiseret
Den gennemsnitlige varighed pr. sygedagpengesag for alle løbende sager skal fastholdes under 33 uger	33 uger	36,5 uger

For nærmere beskrivelse af mål og resultater henvises til bilag 4.

Bevillingsområde efterspørgselsstyrede overførsler

YDELSE: ANSÆTTELSE AF DAGPENGEMODTAGERE MED LØNTILSKUD

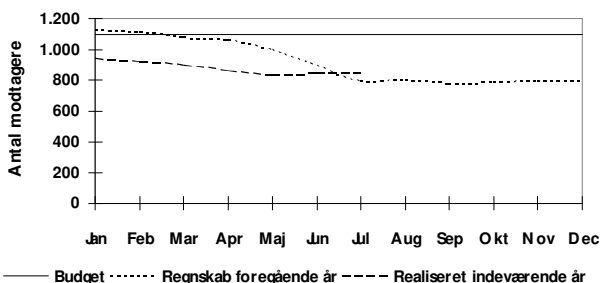
Ansættelse af dagpengemodtagere med løntilskud omfatter pladser under jobtræningsordning, der stilles til rådighed for AF for forsikrede ledige (kvote pladser).

	7. mdr. 2006			
	Enhedspris budgetteret kr.	Aktivitet budgetteret Antal	Periodiseret budget 1.000 kr.	Afvigelse budget 1.000 kr.
Ansættelse af dagpengemodtagere med løntilskud	40.246	1.100	25.825	-10.520

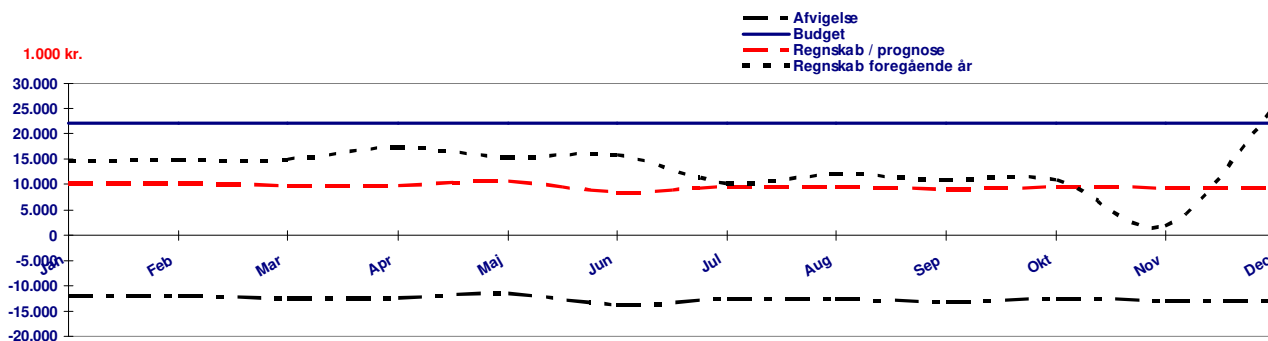
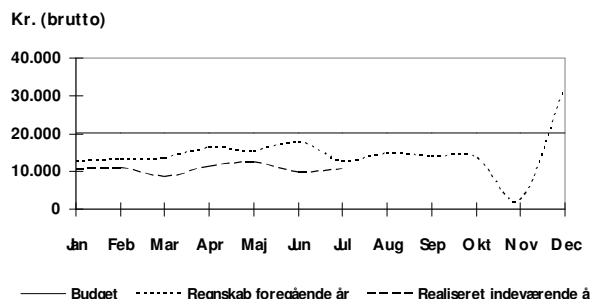
Beskrivelse:

Antal dagpengemodtagere med løntilskud udgør i budget 2006 1.100 helårsmodtagere. Det realiserede antal dagpengemodtagere i 7. mdr.'s regnskab 2006 udgør 876, som viser sig i et mindreforbrug på 10,5 mill. kr. Regnskabet giver ikke anledning til bemærkninger til det forventede regnskab for året som helhed, hvor der forventes et mindreforbrug på 13,1 mill. kr. Der skal i forbindelse med 7. mdr.'s regnskabet tages højde for, at tilskuddene fra staten i starten af året er højere end den faktiske udnyttelse af ordningen giver grundlag for: Det skyldes, at tilskuddene i årets første måneder er hjemtaget med udgangspunkt i den budgetterede anvendelse af ordningen.

Antal personer på løntilskud til dagpengemodtagere 7. mdr. 2006



Enhedsomkostninger, løntilskud til dagpengemodtagere 7. mdr. 2006



5. FINANSPOSTER

Bevilling	7. mdr. 2006		
	Nettoudgifter i 1.000 kr.	Korrigeret budget 2006 (periodiseret)	Forbrug
Finansposter	0	-125.263	-125.263
Sum	0	-125.263	-125.263

7. mdr.'s regnskabet på finansposter viser en forskydning på -125,3 mill. kr. Afvigelsen skyldes en ændring af de kortfristede tilgodehavende med på 18,0 mill. kr., en ændring i kortfristet gæld på -146,1 mill. kr. og endelig en ændring i langfristet gæld på 2,8 mill. kr.

	Korr. Budget 1.000 kr.	Afvigelse 1.000 kr.
Finansposter i alt		
Kortfristede tilgodehavende	0	18.010
Kortfristet gæld i øvrigt	0	-146.087
Langfristet gæld	0	2.814

De kortfristede tilgodehavende udviser en afvigelse på 18,0 mill. kr. som er sammensat af

- Institutionernes henlæggelser på 8,0 mill. kr. Posten er overtaget fra Ungdoms- og Uddannelsesforvaltningen. Henlæggelsen vil udgiftsføres i indeværende år på funktion 5.60 Integrationsprogrammer.
- De resterende 10,0 mill. kr. vedrører hovedsageligt ændringer i betalingskonti

Dem kortfristede gæld i øvrigt udviser en afvigelse på -146,1 mill. kr.

- De -152,9 mill. kr. er den hjemtagne refusion for august måned. Staten udbetaler statsrefusionen sidste dag i måneden, denne konteres som kortfristet gæld indtil udkontering.
- De -27,3 mill. kr. vedrører de statsfinansierede overførsler.
- De -8,3 mill. kr. er leverandørgæld fra KØR-kreditor. Den overførte primosaldo fra Familie- og Arbejdsmarkedsforvaltningen var -27,1 mill. kr.
- -9,6 mill. kr. i kortfristet gæld til andre. Den overførte primosaldo fra Familie- og Arbejdsmarkedsforvaltningen var -1,8 mill. kr.
- 50,2 mill. kr. vedrører mellemregningskonto. Den overførte primosaldo fra Familie- og Arbejdsmarkedsforvaltningen var 40,9 mill. kr.
- 1,8 mill. kr. vedrører gæld til stat, beløbet vedrører overført primosaldo fra Familie- og Arbejdsmarkedsforvaltningen. Modposten ligger for øjeblikket i Socialforvaltningen, men vil blive overført i august måned 2006.

Afvigelsen i langfristet gæld vedrører deposita vedrørende indgåede lejemål. Lejemålene er ikke indgået i 2006, det er overførsel af primosaldo fra tidligere forvaltning.

