

BESKÆFTIGELSES- OG INTEGRATIONSFORVALTNINGEN

FORVENTET REGNSKAB 2006



August 2006

Kontoret for Budget, Regnskab og Kontrol

INDHOLDSFORTEGNELSE

1.	SAMLET BESKRIVELSE	3
2.	BESKÆFTIGELSESSINDSATS	5
	YD ELSE: BESKÆFTIGELSESTILBUD TIL KONTANTHJÆLPSMODTAGERE	6
	YD ELSE: BESKÆFTIGELSESTILBUD TIL SYGEDAGPEN GEMODTAGERE	8
	YD ELSE: BESKÆFTIGELSESTILBUD TIL REVALIDENDER	9
	YD ELSE: ADMINISTRATION VED RØRENDE BESKÆFTIGELSESSINDSATS	11
	YD ELSE: INTEGRATION	12
	YD ELSE: UNDERVISNING AF VOKSNE INDVANDRERE	14
	BEVILLINGSOMRÅDE: BESKÆFTIGELSESSINDSATS	15
	YD ELSE: ADMINISTRATION SUDGIFTER	15
3.	ANLÆGSUDGIFTER	16
4.	EFTERSPØRGSELSSTYREDE O VERFØRSLER	17
	YD ELSE: KONTANTHJÆLPSYD ELSE	19
	YD ELSE: TILBAGEBETALINGER	21
	YD ELSE: TILLÆGSYD ELSE	22
	YD ELSE: ANDRE FØRSØRGELSESYD ELSE, INTRODUKTIONSYD ELSE	23
	YD ELSE: ANDRE FØRSØRGELSESYD ELSE, O RLOVSYD ELSE	24
	YD ELSE: FLEKSJOB, SKÅNEJOB OG LEDIGHEDSYD ELSE	25
	YD ELSE: SYGEDAGPENGE	27
	YD ELSE: ANSÆTTELSE AF DAGPEN GEMODTAGERE MED LØNTILSKUD	29
5.	FINANSPOSTER	30

1. SAMLET BESKRIVELSE

Bevillingsområde	August						
	Vedtaget Budget 2006	Korrigeret budget 2006	Forventet regnskab 2006	Forventet tekniske afvigelse 2006	Omlaceringer i 2006	Forventede overførsler til 2007	Forventet afvigelse 2006
Nettoudgifter i 1.000 kr.							
1. Beskæftigelsesindsats	663.964	768.061	739.179	-28.882	3.818	16.161	-8.903
2. Anlæg	775	775	775	0		0	0
3. Efterspørgselsstyrede overførsler	2.289.703	2.291.262	2.138.534	-152.728		0	-152.728
4. Finansposter	0	0	-135.769	-135.769		0	-135.769

Ifølge styrelsesvedtægten skal udvalget sikre overholdelse af udvalgets økonomiske ramme. Med henblik på en systematisk opfølgning på økonomien udarbejdes der kvartalsvis et forventet regnskab for at sikre dette.

Det forventede regnskab skal aflægges på udvalgets forskellige bevillinger. Beskæftigelses- og Integrationsforvaltningen har overordnet set budget på fire bevillingsområder.

- 1 Rammebelagte driftsområder
- 2 Rammebelagte anlægsområder
- 3 Efterspørgselsstyrede overførsler
- 4 Finansposter

De enkelte bevillingsområder har forskellig styrbarhed for udvalgene. Rammebelagte områder betragtes som styrbare, og forvaltningerne er derfor på disse områder pålagt en større økonomisk styring end på de øvrige bevillingsområder, hvor årsagen til afvigelser fra budgettet kan skyldes forhold, forvaltningen ikke har indflydelse på. På efterspørgselsstyrede bevillinger kan det være en konjunktur- eller demografiudvikling, som ændrer behovet. Samtidig er priserne vedrørende f.eks. overførsler bestemt af staten, og derfor ikke regulerbare. I det følgende beskrives først de vigtigste konklusioner i prognosen fokuseret på to bevillingsområder - "Rammebelagt drift" og "Efterspørgselsstyrede overførsler" - punkt 1 - 3 i ovenstående tabel..

Rammebelagte områder

Det forventede regnskab for Beskæftigelses- og Integrationsforvaltningen i 2006 udviser et mindreforbrug på det rammebelagte driftsområde "Beskæftigelsesindsatsen" på 8,9 mill. kr. efter overførsler og omplaceringer.

Mindreforbruget skyldes, at staten i 2006 giver et tilskud på 19,8 mill. kr. til beskæftigelsesordninger i forbindelse med 'En ny chance til alle', og at kun 9,9 mill. kr. af disse forventes benyttet i 2006. I forbindelse med oktoberprognosen vil der blive ansøgt om at overføre disse midler til 2007, da de er øremærket en særlig indsats i perioden 1. juli 2006 til 31. juni 2008, og hvis denne indsats ikke udføres vil der skulle ske en tilbagebetaling af midlerne til Staten.

Antallet af kontanthjælpsmodtagere er faldende i Københavns Kommune, og det betyder et fald i kommunens refusionsindtægter på 13,1 mill. kr. Konsekvensen af de faldende indtægter er en tilpasning af aktiviteten til kontanthjælpsmodtagere. 75 % af de manglende refusionsindtægter dækkes af mindreforbrug til forsørgelsesudgifter, de resterende 25 % i alt 3,3 mill. kr. finansieres hovedsagelig ved en besparelse på administration og ved en mindre tilpasning af indsats.

Integrationsindtægterne som i aprilprognosen viste en mindreindtægt på 3,5 mill. kr. er nu forværret til 11,5 mill. kr. Ændringen skyldes hovedsageligt en efterregulering af resultattilskud for 2004 og 2005. For at tilpasse udgifterne til dette reduceres integrationsindsatsen med 4,9 mill. kr. og de tilbageførte midler vedrørende nemkonto på i alt 2,9 mill. kr. benyttes ligeledes til finansiering af dette.

Prognosen er også påvirket af BR's beslutning om 0-vækst i serviceudgifterne, hvilket stiller krav om udskydelse af en række aktiviteter og tilpasninger af budgettet på nogle områder.

- Udskydelse af sagsgennemgang vedrørende 'En ny chance til alle' i alt 4,7 mill. kr.
- Udskydelse af ESD H2 i alt 6,5 mill. kr.
- Udskydelse af IT-indkøb i alt 1,5 mill. kr.
- Budgetmæssige omplaceringer i alt 54,7 mill. kr. – heraf har 9 mill. Kr. baggrund i besparelser på administration.

Efterspørgselsstyrede overførsler

På området for efterspørgselsstyrede overførsler forventes et mindreforbrug på 152,7 mill. kr. Mindreudgifterne på efterspørgselsstyrede overførsler skyldes hovedsageligt det faldende antal kontanthjælpsmodtagere i Københavns Kommune.

I de forventede mindreforbrug på rammen og på efterspørgselsstyrede overførsler er indregnet at der overflyttes 9,8 mill. kr. til den styrbare ramme til dækning af 75 pct. af refusionsnedgangen på beskæftigelsesordninger. Den konkrete omplacering forventes at ske i forbindelse med oktoberprognosen.

I beregningerne af det forventede regnskab er ikke indregnet kommende lovændringer, hvor Beskæftigelses- og Integrationsforvaltningen endnu ikke har modtaget økonomisk kompensation for de øgede krav. Det drejer sig især om lovpakken 'En ny chance til alle'. Størstedelen af denne lovpakke har virkning fra 1. juli 2006 og vil have en meget kraftig indflydelse på budgettet i Beskæftigelses- og Integrationsforvaltningen da refusionssatserne på kontanthjælp ændres.

2. BESKÆFTIGELSESENSINDSAT

Bevillingsområde	August						
	Vedtaget Budget 2006	Korrigeret budget 2006	Forventet regnskab 2006	Forventet tekniske afvigelse 2006	Omlaceringer i 2006	Forventede overførsler til 2007	Forventet afvigelse 2006
Nettoudgifter i 1.000 kr.							
Beskæftigelsesindsats	555.511	575.459	560.631	-14.828	1.000	4.734	-9.094
Integration	-26.559	12.443	20.125	7.682	-2.582	0	5.100
Undervisning af voksne indvandrere	45.988	45.269	45.269	0		0	0
Administration	89.024	134.890	113.154	-21.736	5.400	11.427	-4.909
Sum	663.964	768.061	739.179	-28.882	3.818	16.161	-8.903

På området Beskæftigelsesindsats forventes i 2006 et mindreforbrug på 9,1 mill. kr. efter omplaceringer og overførsler. Mindreforbruget skyldes, at staten i 2006 har givet et aconto tilskud på 19,8 mill. kr. til beskæftigelsesordninger i forbindelse med 'En ny chance til alle', heraf forventes 9,9 mill. kr. forbrugt i 2006. De resterende midler forventes først benyttet i 2007 og 2008, og vil sandsynligvis i forbindelse med oktoberprognosen blive ansøgt overført til 2007, da midlerne er øremærket en særlig indsats i perioden 1. juli 2006 til 31. juni 2008, hvis denne indsats ikke udføres vil der skulle ske en tilbagebetaling.

Beskæftigelses- og Integrationsforvaltningen har ligeledes modtaget et tilskud vedrørende sagsgennemgang ('En ny chance til alle') på i alt 4,7 mill. kr., disse midler overføres til 2007 til udførelse af denne opgave.

På udbudsområdet er der for årets første 7 måneder et stort forbrug og samtidig er 80 pct. af budgettet for hele året allerede disponeret. I forbindelse med den nye struktur og ny budgetudmelding er der kun udmeldt ikke disponerede midler til de nye jobcentre. Forbruget for resten af året forventes herved at falde, således at budgettet overholdes.

På Integrationsområdet forventes et merforbrug på 5,1 mill. kr. efter omplaceringer. I forhold til budgettet forventes 11,5 mill. kr. mindre i integrationsindtægter, de 8 mill. kr. vedrører resultattilskud og de 3,5 mill. kr. vedrører grundtilskuddet. Nedgangen i grundtilskuddet skyldes færre integrationsudlændinge end budgetteret, nedgangen i resultattilskuddet skyldes efterregulering af tilskud for 2004 og 2005. Det var forventet at der ville kun hjemtages resultattilskud for 30 pct. af integrationsudlændingene (vedrørende beskæftigelse). Det faktiske tal er at kun 9 pct. har haft beskæftigelse i et sådan omfang at der kan hjemtages tilskud (resultattilskuddet gives ved 6 måneders uafbrudt beskæftigelse inden udløbet af den tre-årige introduktionsperiode.)

6,4 mill. kr. af denne indtægtsnedgang dækkes ved omplaceringer fra andre områder. Omplaceringerne indeholder desuden at midler vedrørende kvarterløftsprojekter overflyttes til Socialudvalget.

På administrationsområdet forventes efter omplaceringer og overførsler til 2007 balance. Overførslerne skyldes behov for reduktion af serviceudgifter i 2006 (BR 281/06), og derfor er enkelte projekter og indsatser udskudt til 2007. Det gælder igangsættelsen af ESD H fase 2, opprioriteringen af integrationsindsatsen, IT-indkøb, ubrugte koordinationsudvalgsmidler samt besparelse på administration. Omplaceringen dækker finansiering af manglende refusionsindtægter under beskæftigelsesindsatsen.

Bevillingsområde: Beskæftigelsesindsats

YDELSE: BESKÆFTIGELSESTILBUD TIL KONTANTHJÆLPSMODTAGERE

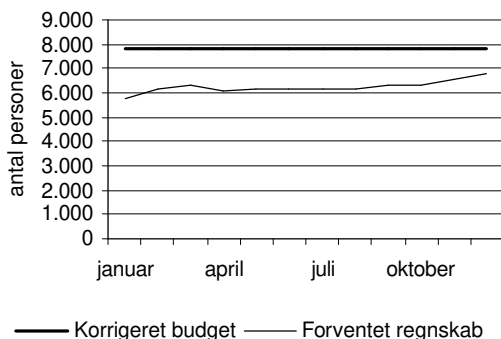
Ydelsen indeholder beskæftigelsesrettede tiltag for kontanthjælpsmodtagere mellem 18–65 år, der står udenfor arbejdsmarked eller har risiko for at blive udstødt af arbejdsmarkedet. Indsatsen varetages af jobcentre (indtil medio juni af overgangsentrene), Københavns Kommunes beskæftigelsescentre og en række eksterne leverandører, uddannelsesinstitutioner m.v. Beskæftigelsesindsatsen for målgruppen kan sammensættes af en række redskaber. Der kan gives tilbud om vejledning og opkvalificering, virksomhedspraktik eller ansættelse med løntilskud.

Beskæftigelsesindsats	Korrigeret budget 2006			
	Enhedspris kr.	Aktivitet Antal	I alt ramme 1.000 kr.	Afvigelse budget I 1.000 kr.
Kontanthjælpsmodtagere	29.422	7.853	231.051	-6.593

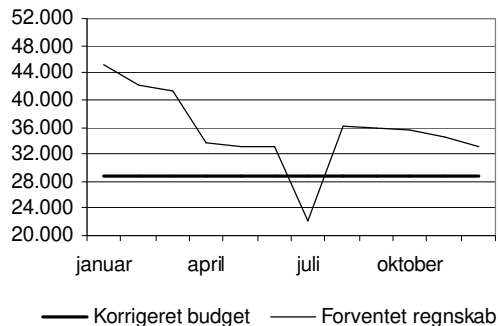
Forudsætninger for prognosen:

Prognosen er baseret på en positiv konjunktoreffekt på antal ydelsesmodtagere og forsat beskæftigelsesvækst, der betyder, at nettotilgang til kontanthjælpsydelse er faldende, og udslusningsmulighederne til ordinær beskæftigelse er stigende.

Prognose for kontanthjælpsmodtagere
i aktive tilbud



Prognose enhedsomkostninger



Beskrivelse:

På beskæftigelsestilbud til kontanthjælpsmodtagere forventes et mindreforbrug på 6,6 mill. kr. det skyldes udbetaling af 1. rate vedr. ny lovgivning ”Ny chance til alle” på 19,8 mill. kr., hvoraf kun halvdelen 9,9 mill. kr. forventes forbrugt i 2006. Aktiviteten for de resterende midler iværksættes først i 2007, hvilket betyder at der er et stort mindreforbrug. Samtidig er der en mindreindtægt på 2,6 mill. kr. der skyldes manglende refusion, pga. det faldende antal kontanthjælpsmodtagere i kommunen.

Antallet af kontanthjælpsmodtagere er faldende i Københavns Kommune, og det betyder et fald i kommunens refusionsindtægter på 13,1 mill. kr. Konsekvensen af de faldende indtægter er en tilpasning af aktiviteten til kontanthjælpsmodtagere. 75 % af de manglende refusionsindtægter dækkes af mindreforbrug til forsørgelsesudgifter, de resterende 25 % i alt 3,3 mill. kr. finansieres ved en aktivitetstilpasning. Det betyder ift. april prognosen af der skal finansieres 0,7 mill. kr. mere end 2,6 mill. kr. som det var forventet i april prognosen.

Der forventes et lavere antal kontanthjælpsmodtagere i aktivering, 6.231 personer mod 7.853 i budgettet. Dette skyldes dels en positiv konjunktoreffekt, som har medført en hurtig udslusning af især arbejdsmarkedsparete ledige og dels, at der i etableringsfasen af jobcentrene ikke har kunnet opretholdes det planlagte aktivitetsniveau. Der vil i den resterende del af 2006 være stort fokus på at intensiteten i kontakten med borgerne i de nye jobcentre øges, således at der kan iværksættes flere jobplaner end tidligere.

Det lavere aktivitetsniveau indebærer også en stigende enhedspris, men på baggrund af de modtaget tilskud fra staten er enhedsprisen faldende fra april til august prognosen. Det forventes for resten af året, at enhedsprisen vil være stigende på baggrund af at faldet i antal kontanthjælpsmodtagere, hvor der er blevet relativt flere personer i matchgruppe 4 og 5. Sammensætningen af tilbud gennemgår en nødvendig ændring, som følge af det kraftige fald i antallet af kontanthjælpsmodtagere. Til matchgruppe 4 og 5 købes tilbud hos eksterne leverandører hvor enhedsprisen vurderes højere end til matchgruppe 1-3. Beregningen af enhedsprisen er alene baseret på beskæftigelsesindsatsen, dvs. administration er holdt ude af beregningen.

Tilskuddet fra staten vedrører lovpakken 'En ny chance til alle', kommunerne skal i perioden 1. juli 2006 til 30. juni 2008 gennemgå alle kontanthjælpssager, og alle personer der har været på passiv forsørgelse i mere end et år skal have et aktivt tilbud. Til finansiering af dette aktive tilbud giver staten et tilskud på 25.000 kr. pr. aktiveret fra målgruppen. Målgruppen udgør i Københavns Kommune ca. 8.000 personer, som har været på passiv forsørgelse i mere end 65 uger. Det samlede tilskud til Københavns Kommune kan maksimalt udgøre 79,2 mill. kr., svarende til at 3.168 kontanthjælpsmodtagere fra målgruppen bliver aktiveret i den to-årige periode.

Københavns Kommune modtager over de næste 2 år, i alt 4 acontobetalinge på hver 19,8 mill. kr., den første er modtaget i juni 2006. Københavns Kommune skal igennem de to år aktivere mindst 3.168 kontanthjælpsmodtagere fra målgruppen.

Beskæftigelses- og Integrationsforvaltningen er for øjeblikket ved at udarbejde en handlingsplan dels for sagsgen-nemgang af alle kontanthjælpsmodtagere og dels for aktivering af målgruppen. Selve aktiveringen forventes at iværksættes i september 2006, og det forventes at 9,9 mill. kr. kan anvendes i år. Acontobeløbet vil derfor kun delvist blive benyttet i 2006. I forbindelse med oktoberprognosen vil der blive taget stilling til, hvor mange af tilskudsmidlerne der skal overføres.

På udbudsområdet er der for årets første 7 måneder et stort forbrug og samtidig er 80 pct. af budgettet for hele året allerede disponeret. I forbindelse med den nye struktur og ny budgetudmelding er der kun udmeldt ikke disponerede midler til de nye jobcentre. Forbruget for resten af året forventes herved at falde, således at budgettet overholdes.

Beskæftigelses- og Integrationsforvaltningen forventer, at alle resultatmål på dette område vil blive opfyldt ved udgangen af 2006. Dette kræver at aktiveringen i andet halvår øges med ca. 500 kontanthjælpsmodtagere, dette forventes at ske ved en bedre udnyttelse af beskæftigelsescentrene, samt ved tilskudsmidlerne fra staten vedrørende 'En ny chance til alle'.

Resultater

Mål	Resultatkrav	Forventet årsresultat	Forventet målopfyldelse ved årets udgang (pct.)
Kontanthjælpsgraden for unge mellem 18 og 29 år nedbringes til 5 %	5 pct.	5% ved udgangen af 2006	100 pct.
Antallet af unge mellem 18 og 29 år, der har været på kontanthjælp i mere end 12 mdr. de seneste 4 år nedbringes med 10 % i forhold til 2004.	Ændring 10 %	20,0% ved udgangen af 2006	200 pct.
Andelen af kontanthjælpsmodtagere i aktivt tilbud udgør 41 %	41%	41% ved udgangen af 2006	100 pct
Kontanthjælpsgraden blandt etniske minoriteter	21%	20% ved udgangen af 2006	105 pct.

For nærmere beskrivelse af mål og resultater henvises til bilag 4.

Bevillingsområde: Beskæftigelsesindsats

YDELSE: BESKÆFTIGELSESTILBUD TIL SYGEDAGPENGEMODTAGERE

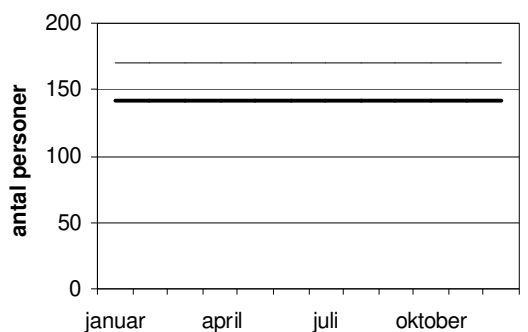
Ydelsen indeholder beskæftigelsesrettede tiltag for sygedagpengemodtagere mellem 18–65 år, der står udenfor arbejdsmarkedet eller har risiko for at blive udstødt af arbejdsmarkedet. Indsatsen varetages af jobcentre (indtil medium juni af overgangsentrene), Københavns Kommunes beskæftigelsescentre og en række eksterne leverandører, uddannelsesinstitutioner m.v. Beskæftigelsesindsatsen for målgruppen kan sammensættes af en række redskaber. Der kan gives tilbud om vejledning og opkvalificering, virksomhedspraktik eller ansættelse med løntilskud.

Beskæftigelsesindsats	Korrigeret budget 2006			
	Enhedspris kr.	Aktivitet Antal	I alt ramme 1.000 kr.	Afvigelse budget I 1.000 kr.
Sygedagpengemodtagere	145.811	141	20.559	0

Forudsætninger for prognosen:

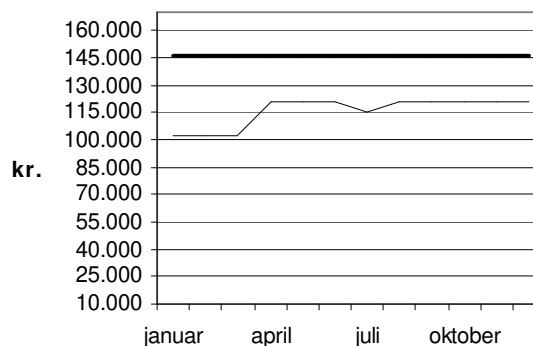
Stigende tilgang i målgruppen, der skyldes øget fokus på sygedagpengemodtagere og dermed behov for relevante beskæftigelsestilbud.

Prognose for antal sygedagpenge
i beskæftigelsestilbud



— Korrigeret budget — Forventet regnskab

Prognose enhedsomkostninger



— Korrigeret budget — Forventet regnskab

Beskrivelse:

Der forventes ingen afvigelse i budgettet vedr. beskæftigelsestilbud til sygedagpengemodtagere.

Antallet af sygedagpengemodtagere i beskæftigelsestilbud forventes at være 29 personer højere end angivet i budgettet. Behovet for beskæftigelsestilbud til sygedagpengemodtagere er stigende, derfor er aktiviteten tilpasset således at budgettet overholdes. Det skal dog bemærkes, at beregningen af aktivitetstal i budgettet har været vanskeligt grundet omlægningen af revalideringsområdet i 2005 fra driftsaftale med revalideringsinstitutionerne til køb hos eksterne leverandører.

Bevillingsområde: Beskæftigelsesindsats

YDELSE: BESKÆFTIGELSESTILBUD TIL REVALIDENDER

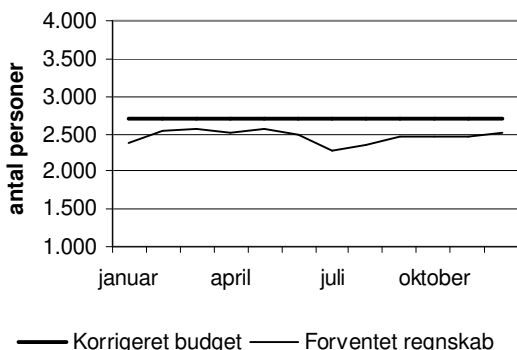
Ydelsen indeholder beskæftigelsesrettede tiltag for revalidender mellem 18–65 år, der står udenfor arbejdsmarked eller har risiko for at blive udstødt af arbejdsmarkedet. Indsatsen varetages af jobcentre (indtil medio juni af overgangsentrene), Københavns Kommunes beskæftigelsescentre og en række eksterne leverandører, uddannelsesinstitutioner m.v. Beskæftigelsesindsatsen for målgruppen kan sammensættes af en række redskaber. Der kan gives tilbud om vejledning og opkvalificering, virksomhedspraktik eller ansættelse med løntilskud.

Beskæftigelsesindsats	Korrigeret budget 2006			
	Enhedspris kr.	Aktivitet Antal	I alt ramme 1.000 kr.	Afvigelse budget i 1.000 kr.
Revalidender	14.705	2.700	39.704	0

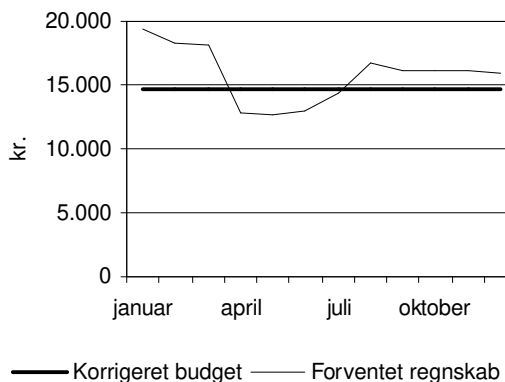
Forudsætninger for prognosen:

Prognosen er baseret på en positiv konjunktur-effekt på antal ydelsesmodtagere og forsat beskæftigelsesvækst, der betyder, at nettotilgang til revalidering er faldende, og udslusningsmulighederne til ordinær beskæftigelse er stignende.

Prognose for antal revalidender
i beskæftigelsestilbud



Prognose enhedsomkostninger



Beskrivelse:

Der forventes ingen afvigelse i budgettet vedr. beskæftigelsestilbud til revalidender.

Antallet af revalidender er for årets første måneder faldet fra budgetteret 2.700 til 2.510 personer. Den faldende aktivitet har pga. målgruppens sammensætning ikke betydet et mindreforbrug, da tilbudene der købes er til en lidt vanskeligere målgruppe. Det betyder, at enhedsprisen er steget men budgettet forventes overholdt. Det skal bemærkes, at beregningen af aktivitetstal i budgettet har været vanskeligt grundet omlægningen af revalideringsområdet i 2005 fra driftsaftale med revalideringsinstitutionerne til køb hos eksterne leverandører.

Resultater

Mål	Resultatkrav	Forventet årsresultat	Forventet målopfyldelse ved årets udgang (pct.)
Antallet af personer på revalideringsydelse der overgår til passiv kontanthjælp nedbringes med 5% point.	5 pct.	5 pct.	100 pct.

For nærmere beskrivelse af mål og resultater henvises til bilag 4.

Bevillingsområde: Beskæftigelsesindsats

YDELSE: ADMINISTRATION VEDRØRENDE BESKÆFTIGELSESINDSATS

Ydelsen vedrører administrationsudgifter i beskæftigelsesindsatsen.

Beskæftigelsesindsats	Korrigeret budget 2006			
	Enhedspris kr.	Aktivitet Antal	I alt ramme 1.000 kr.	Afvigelse budget i 1.000 kr.
Administration	-	-	284.145	-8.235

Beskrivelse:

Der forventes et mindreforbrug på 8,2 mill. kr.

Pga. udmeldt besparelse på administration som følge af manglende indtægter forventes et mindreforbrug på 3,5 mill. kr. De resterende 4,7 mill. kr. vedrører sags gennemgang ifm. "Nye chance til alle" der indstilles overført til 2007. Dette sker mhp. at imødegå kravet om 0-vækst i serviceudgifterne i forhold til det vedtagne budget.

Resultatmålet vedr. effektiviteten af virksomhedskontakt kan være vanskeligt at nå, da beskæftigelsesvæksten har medført en faldende tilgang til kontanthjælp og en stigende udslusning til job og uddannelse. Det betyder, at den gunstige beskæftigelsesudvikling øger virksomhedernes fokus på at rekruttere ordinært ansatte målet omfatter ikke ordinære placeringer i virksomheder.

Resultater

Mål	Resultatkrav	Forventet årsresultat	Forventet målopfyldelse ved årets udgang (pct.)
I løbet af 2006 skal der etableres jobcenter i Københavns Kommune	Jobcenter	Jobcentre er iværksat.	100 pct.
Udbyttet af virksomhedskontakten skal stige således at forholdet mellem antal besøg og antal placeringer i virksomheder stiger med 5pct. i forhold til 2005.	Stigning på 5 pct.	-25 pct.	75 pct.

Bevillingsområde: Beskæftigelsesindsats

YDELSE: INTEGRATION

Integrationsindsatsen er rettet mod både udlændinge omfattet af Integrationsloven samt kontanthjælpsmodtagere med etnisk minoritetsbaggrund. Indsatsen består overvejende af tilbud om danskundervisning, beskæftigelsesindsats, vejledning mv. Indsatsen varetages af Jobcenter Musvågevej, med enheden "Sprog og Integration" (indtil medio juni af overgangscentrene, Modtageenheden og Københavns Kommunes Beskæftigelsescentre). Integrationslovsindsatsen omfatter såvel beskæftigede, husstandsfor sørgede og introduktionsydelsesmodtagere.

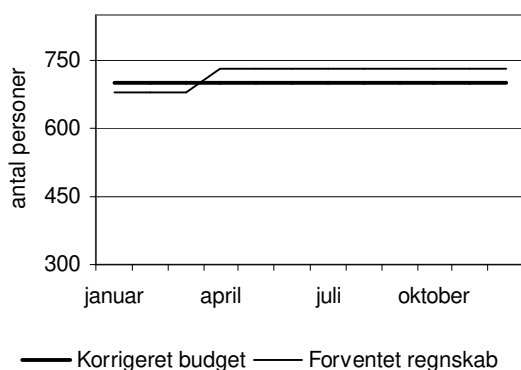
Integration	Korrigeret budget 2006			
	Enhedspris kr.	Aktivitet Antal	I alt ramme 1.000 kr.	Afvigelse budget I 1.000 kr.
Integrationsudlændinge i introduktionsprogrammer	59.437	700	41.606	-1.308
Programtilskud	-56.661	700	-39.663	1.308
Grundtilskud + resultattilskud 1)	-18.758	1430	-26.824	11.500
Administration			37.324	-3.818
I alt			12.443	7.682

1) Beskæftigelses- og Integrationsforvaltningen modtager i 2006, 38,7 pct. af kommunens integrationsindtægter. Og enhedsprisen er derfor forskellig fra de faktiske tilskud fra staten

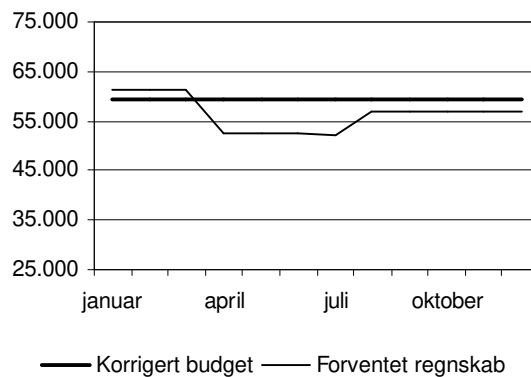
Forudsætninger for prognosen:

Ingen lovmæssige ændringer, uændret flyttemønster for integrationsudlændinge. Det er alene integrationsudlændinge i introduktionsprogrammer, der er illustreret i figurerne nedenfor.

Prognose for antal personer i introduktionsprogrammer



Prognose enhedsomkostninger



Beskrivelse:

Der forventes et merforbrug på 7,7 mill. kr. Merforbruget skyldes primært en mindreindtægt på 11,5 mill. kr. vedrørende integrationstilskud. Mindreindtægten skyldes dels færre integrationsudlændinge end budgetteret, dels at resultattilskuddet for tidligere år er blevet reguleret og dels at resultattilskuddet for 2006 nu forventes lavere. Derudover er der et mindreforbrug på 3,8 mill. kr. vedrørende kvarterløftsprojektet, anvendelsen af disse midler sker i Socialforvaltningen, og midlerne skal derfor overføres til Socialforvaltningen.

Resultattilskuddet gives hvis integrationsudlændinge inden udløb af den treårige introduktionsperiode opnår beskæftigelse (defineret som 6 måneders beskæftigelse uden afbrydelse). Københavns Kommune har i 2004 og 2005 hjemtaget statstilskud udfra en antagelse om at ca. 30 pct. af kommunens integrationsudlændinge ville være i beskæftigelse inden udløb af introduktionsperioden. Det har nu vist sig at kun ca. 9 pct. af integrationsudlændingene har beskæftigelse (6 måneder uden afbrydelse) inden udløbet af den treårige introduktionsperiode, og der er der-

for sket en efterregulering af de konterede tilskud i regnskab 2004 og regnskab 2005. Den samlede regulering udgør 16,8 mill. kr. for 2004 og 2005, heraf skal Beskæftigelses- og Integrationsforvaltningen dække de 38,6 pct., mens Socialforvaltningen og Børne- og Ungeforvaltningen dækker de sidste 61,4 pct. Samtidigt nedsættes det forventede resultattilskud i 2006 med ca. 4 mill. kr., heraf dækker Beskæftigelses- og Integrationsforvaltningen igen 38,6 pct.

Det manglende resultattilskud vil ligeledes medføre behov for tilpasning af budgetforslag 2007.

Antallet af personer i introduktionsprogrammer forventes at stige fra april prognosen 678 personer til 731 personer i august prognosen, budgettet er på 700 personer, ændringen betyder at enhedsprisen for integrationsudlændinge i introduktionsprogrammer falder fra 59.437 kr. til 56.916 kr.

Resultater

Mål	Resultatkrav	Forventet årsresultat	Forventet målopfyldelse ved årets udgang (pct.)
Kontanthjælpsgraden blandt etniske minoriteter nedbringes til 21 % i 2006	21 %	20 %	105 pct.
Mindst 90 % af udlændinge omfattet af integrationsloven tilbydes deltagelse i introduktionsprogrammet	90 %	92 %	100 pct.
Mindst 80 % af udlændinge omfattet af integrationsloven deltager i introduktionsprogrammet i mere end 6 mdr.	80 %	80 %	100 %
Halvdelen af integrationsudlændinge påbegynder 6 mdr.'s sammenhængende ordinær beskæftigelse inden udløbet af den treårige introduktionsperiode	50 %	50 %	100 %

For nærmere beskrivelse af mål og resultater henvises til bilag 4.

Bevillingsområde: Beskæftigelsesindsats

YDELSE: UNDERVISNING AF VOKSNE INDVANDRERE

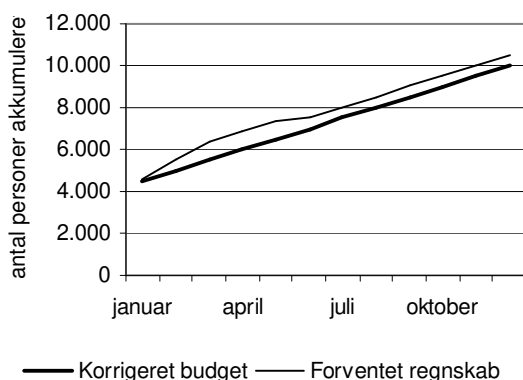
Målgruppen for området er voksne udlændige, der er fyldt 18 år og bor i København. Området omfatter visitering, danskundervisning i op til 3 år og en afsluttende prøve. Undervisningen foregår på sprogcentre.

Undervisning af voksne indvandrere	Korrigeret budget 2006			
	Enhedspris kr.	Aktivitet Antal	I alt ramme 1.000 kr.	Afvigelse budget i 1.000 kr.
Undervisning af voksne indvandrere	4.527	10.000	45.269	0

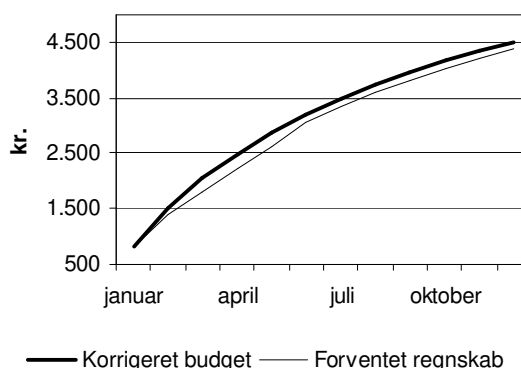
Forudsætninger for prognosen:

Efterspørgslen efter danskundervisning af voksne indvandrede forventes uændret.

Prognose for antal voksne indvandrere der modtager undervisning



Prognose enhedsomkostninger



Beskrivelse:

Området forventes at balancere, dette skyldes alene en forventning om ændret opkrævningsprocedure overfor andre kommuner. Hvis dette ikke er muligt vil området udvise et merforbrug på 7,9 mill. kr., da Københavns Kommune har fået besked om at den tidligere praksis om tilbagebetaling af overskud fra sprogcentre er ulovligt. Og Uddannelses- og Ungdomsforvaltningen havde på denne post et tilgodehavende på 7,9 mill. kr. (som er overført til Beskæftigelses- og Integrationsforvaltningen), dette tilgodehavende nedskrives til nul hvilket påvirker driften med 7,9 mill. kr.

Den ændrede opkrævningsprocedure vil sikre at Københavns Kommune tidligere end ved den nuværende opkrævnings procedure får betaling fra andre kommuner vedrørende deres kursister. Det ansås at denne ændring kan opveje nedskrivningen af tilgodehavendet.

Den ændrede opkrævningsprocedure har sammenhæng med en bekendtgørelse fra Integrationsministeriet vedrørende betaling mellem kommuner og sprogcentre.

Fra 1. september 2006 gælder ligeledes nye regler vedrørende betalingstaksten fra andre kommuner, de nye regler medfører et indtægstab for Københavns Kommune på ca. 17,5 mill. kr. om året. Denne ændring vil dog først få fuld effekt i 2007, da de budgetterede indtægter i 2006 vedrører 2. halvår af 2005 og 1. første halvår af 2006. Og det er alene betalingerne vedrørende 2. halvår som vil blive nedsat, og disse indgik ikke i budgettet.

Resultater

Mål	Resultatkrav	Forventet årsresultat	Forventet målopfyldelse ved årets udgang (pct.)
Individuelle læringsplaner videreudvikles, så beståelsesprocenten blandt de selvforsørgende kursister på danskundervisningens modul 2 og 3 øges, I de første 10 måneder af 2004 var beståelsesprocenten 62.	70 % for 2005	- *	-
Kursisternes tilfredshed med undervisningens tilrettelæggelse.	50 % for 2005	- *	-

* Mål for voksenuddannelse gælder sprogskolen Kigkurren. Der er ikke fastsat mål for hvert år, men for hvert 3. år. Næste fastsatte mål er for 2008.

For nærmere beskrivelse af mål og resultater henvises til bilag 4.

BEVILLINGSOMRÅDE: BESKÆFTIGELSESIKTSATS

YDELSE: ADMINISTRATIONSUDGIFTER

Ydelsen vedrører administrationsudgifter i centralforvaltningen.

Administration	Korrigeret budget 2006			
	Enhedspris kr.	Aktivitet Antal	I alt ramme 1.000 kr.	Afvigelse budget i 1.000 kr.
Administration	-	-	134.890	-21.736

Beskrivelse:

På administration forventes et mindreforbrug på 21,7 mill. kr. En del af mindreforbruget forventes at blive ansøgt om overføres, det gælder 11,4 mill. kr. der vedrører udskudte projekter og indsatser til 2007, grundet behovet for reduktion af serviceudgifter i 2006 (BR 281/06). Det udskydte projekt er igangsættelsen af ESD H fase 2. Dertil kommer overførsel af ubrugte koordinationsudvalgsmidler og at indkøb af IT-hardware udskydes et par måneder..

Det resterende mindreforbrug på 10,3 mill. kr. vedrører de nødvendige reduktioner til finansiering af de manglende integrationsindtægter. Det drejer sig om 1. pct. besparelsen som skete med baggrund i aprilprognosen i alt 2,5 mill. kr., forventet mindreforbrug på integrationsindsatsen på 4,9 mill. kr. som ikke udmøntes og bevillingen vedrørende den urealistiske besparelse på nemkonto som ikke tilbageføres til centrene.

3. ANLÆGSUDGIFTER

Bevillingsområde	August						
	Vedtaget Budget 2006	Korrigeret budget 2006	Forventet regnskab 2006	Forventet tekniske afvigelse 2006	Omlægninger i 2006	Forventede overførsler til 2007	Forventet afvigelse 2006
Nettoudgifter i 1.000 kr.							
Administration	775	775	775	0		0	0
Sum	775	775	775	0	0	0	0

Området forventes at balancere

4. EFTERSPØRGSELSTYREDE OVERFØRSLER

Bevillingsområde	August						
	Vedtaget Budget 2006	Korrigeret budget 2006	Forventet regnskab 2006	Forventet tekniske afvigelse 2006	Omlaceringer i 2006	Forventede overførsler til 2007	Forventet afvigelse 2006
Nettoudgifter i 1.000 kr.							
Forsørgelsesydelse og tillægsydelse	1.593.003	1.593.058	1.399.530	-193.528	-37.342	0	-156.186
Andre forsørgelsesydelse	6.148	7.799	11.258	3.458		0	3.458
Fleksjob, skånejob og ledighedsydelse	165.948	166.319	174.896	8.576	8.576	0	0
Sygedagpenge	483.995	483.476	525.372	41.895	41.895	0	0
Ansættelse af dagpengemodtagere med løntilskud	40.609	40.609	27.479	-13.129	-13.129	0	0
Sum	2.289.703	2.291.262	2.138.534	-152.728	0	0	-152.728

Området for forsørgelsesydelse (efterspørgselsstyrede overførsler) udviser et forventet mindreforbrug på 152,7 mill. kr. svarende til en afvigelse på 6,7pct. af budget.

I forhold til aprilprognosen, hvor der forventedes et mindreforbrug på 99,3 mill. kr., er der tale om en stigning i mindreforbruget på 53,4 mill. kr. Heri er indregnet, at der skal overføres 9,6 mill. kr. fra forsørgelsesydelse til bevillingen Beskæftigelsesindsats til dækning af fald i statslige refusionsindtægter ved rørende beskæftigelsesordninger. Omlaceringen på 9,6 mill. kr. foretages i forbindelse med prognosen i oktober.

Det skal bemærkes, at konsekvenserne af lovpakken om 'Ny chance til alle', der bl.a. betyder nye refusionssatser på kontanthjælpsområdet pr. 1. juli 2006, ikke er indregnet i det forventede regnskab. Dette vil først ske, når den økonomiske kompensation er givet til Beskæftigelses- og Integrationsforvaltningen. Et foreløbigt skøn tyder på, at de ændrede refusionssatser vil medføre tab af indtægter fra refusion i 2006 på knap 60 mill. kr. Staten vil delvis kompensere dette gennem budgetgarantien. Beskæftigelses- og Integrationsudvalget kan ved en øgning af aktiveringen mindske dette tab.

Bevillingsområde	Forventet teknisk afvigelse 2006		
	April	August	Ændring April ~ august
Nettoudgifter i 1.000 kr.			
Forsørgelsesydelse og tillægsydelse	-167.473	-193.528	-26.055
Andre forsørgelsesydelse	-1.232	3.458	4.690
Fleksjob, skånejob og ledighedsydelse	15.953	8.576	-7.377
Sygedagpenge	66.087	41.895	-24.192
Ansættelse af dagpengemodtagere med løntilskud	-12.616	-13.129	-513
Sum	-99.281	-152.728	-53.447

På kontanthjælp er det forventede mindreforbrug (det tekniske mindreforbrug før omlaceringer) øget med 26 mill. kr. siden april på grund af et fortsat faldende antal kontanthjælpsmodtagere. I april forventedes knap 22.900 kontanthjælpsmodtagere for 2006 som helhed. Nu forventes 22.500 kontanthjælpsmodtagere.

På fleksjob, skånejob og ledighedsydelse forventes et fald i merforbruget på 7,4 mill. kr. siden april, således at det forventede merforbrug i 2006 nu udgør 8,6 mill. kr. Merforbruget skyldes, som nævnt i aprilprognosen, øget visitation af fleksjob. Faldet i merforbruget siden april skyldes en ændret fremskrivningsmetode, der i højere grad end tidligere tager højde for udsvingene i udgifterne til løntilskud mellem månederne, der bl.a. har været høje i starten af 2006, og skyldes at afregning af tilskud med virksomhederne i flere tilfælde foretages for flere måneder ad gangen.

På løntilskud til dagpengemodtagere (jobtræningsordninger) forventes et mindreforbrug på 13,1 mill. kr. Pladserne stilles til rådighed for AF for forsikrede ledige, men på grund af stramninger af procedurer og krav til godkendelse af jobtræningspladser er det blevet svært at opnå den rigtige sammensætning af pladser i forhold til behovet. Mindreforbruget forslås i sagen om bevillingsmæssige ændringer overflyttet til sygedagpenge (BIU d. 24. august 2006).

Bevillingsområde efterspørgselsstyrede overførsler

YDELSE: KONTANTHJÆLP SYDELSER

Kontanthjælpsydelse omfatter kontanthjælp, revalideringsydelse, løntilskud og kontanthjælp til personer over 60 år.

	Korrigeret budget 2006			
	Enhedspris kr.	Aktivitet Antal	I alt ramme 1.000 kr.	Afvigelse budget i 1.000 kr.
Kontanthjælp / starthjælp	57.802	22.280	1.287.814	-130.703
Revalideringsydelse	82.642	2.675	221.055	-38.663
Løntilskud	120.615	200	24.105	-11.041
Kontanthjælp til pers. over 60 år	41.218	277	11.415	-670

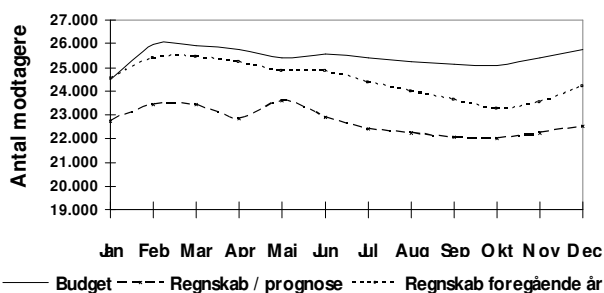
Forudsætninger for prognosen på kontanthjælpsydelse:

Det forudsættes, at nettotilgang til kontanthjælpsydelse er faldende dels på grund af en positiv konjunktur-effekt på antal ydelsesmodtagere og fortsat beskæftigelsesvækst, og dels på grund af den aktive beskæftigelsespolitik i København Kommune.

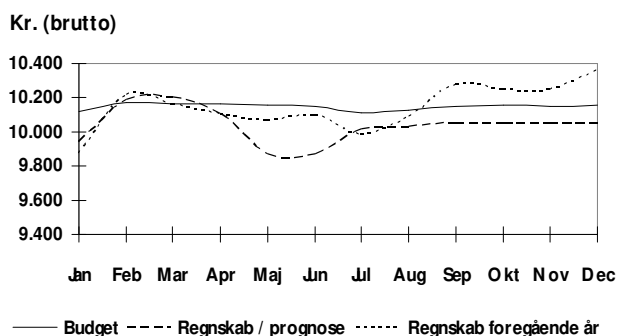
På de fleste kontanthjælpsydelse yder staten i dag 50 pct. refusion. Regeringens lovpakke på integrationsområde 'Ny chance til alle' medfører øgede forpligtigelser overfor aktivering af de over 30 årige. Lovpakken, der gælder fra 1. juli 2006, medfører samtidig en ændring af refusionssatsen på kontanthjælp, så der i fremtiden er to satser, en på aktiveringsydelse på 65 pct. og en på passive ydelse på 35 pct.

I det forventede regnskab er det dog forudsat, at refusionssatsen er den gældende sats svarende til 50 pct. I det forventede regnskab er der således ikke indregnet konsekvenserne af lovforslaget om 'Ny chance til alle'. Dette vil først ske, når den økonomiske kompensation er givet til Beskæftigelses- og Integrationsforvaltningen. Det vurderes i augustprognosen, at de ændrede refusionssatser vil medføre færre indtægter fra refusion i 2006 på knap 60 mill. kr. Staten vil delvis kompensere dette gennem budgetgarantien.

Prognose for antal personer, kontanthjælpsydelse



Prognose enhedsomkostninger, kontanthjælpsydelse



Beskrivelse:

På kontanthjælpsydelse forventes et teknisk mindreforbrug på 181,1 mill. kr. som skyldes et faldende antal kontanthjælpsmodtagere. Der er i 2006 budgetteret med 25.431 kontanthjælpsmodtagere. Der forventes nu 22.500 modtagere i 2006, i forhold til aprilprognosen er dette et yderligere fald på 400. Den forventede enhedspris er, som forudsat i aprilprognosen, fortsat lidt lavere end budgetteret og er baseret på de gennemsnitlige udgifter til kontanthjælp pr. modtager i 2005.

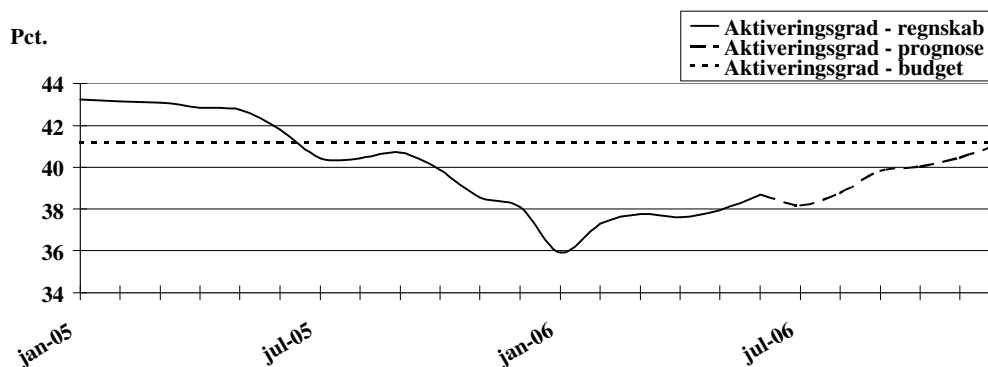
Det tekniske mindreforbrug på kontanthjælp fordeler sig med et mindreforbrug på kontanthjælpsydelse på 132,6 mill. kr., hvilket er knap 20 mill. kr. mere end forventet i april. Heraf skal 9,6 mill. kr. overføres til bevillingen beskæftigelsesindsats som følge af overskridelsen af rådighedsloftet for beregning af refusion på beskæftigelsesindsatsen. Endvidere foretages omplacering af 37,3 mill. kr. fra kontanthjælp til dækning af forventede øgede udgifter i 2006 på 28,7 mill. kr. på sygedagpenge og 8,6 mill. kr. på løntilskud til fleksjob og ledighedsydelse.

Herudover forventes mindreforbrug på revalideringsydelse på 38,6 mill. kr., mindreforbrug på løntilskud på 11 mill. kr. og et mindreforbrug på 0,7 mill. kr. på kontanthjælp til personer over 60 år, der er på niveau med det forventede i april.

Det skal noteres, at aktiveringsgraden (andel af kontanthjælpsmodtagere på aktivydelse i forhold til det samlede antal kontanthjælpsmodtagere) er faldet i sidste del af 2005 og i juni 2006 udgør 38,7 pct. Aktivitetsgraden i budget 2006 udgør 41,2 pct. I det forventede regnskab for 2006, er det forudsat, at den nye organisering af beskæftigelsesindsatsen i 2006 vil betyde, at aktivitetsgraden atter vil stige og ved årets udgang vil nærme sig den budgetterede aktivitetsgrad.

Aktivitetsgraden har betydning i forhold til regeringens lovforslag 'Ny chance til alle' og udgifterne til kontanthjælp for Københavns Kommune, da 'Ny chance til alle' forventes at medføre en ændring af refusionssatsen på kontanthjælp, så der i fremtiden er to satser, en på aktiveringsydelser på 65 pct. og en på passive ydelser på 35 pct. i stedet for en sats på 50 pct., som staten yder på de fleste kontanthjælpsydelser i dag.

Aktiveringsgrad kontanthjælp



Bevillingsområde efterspørgselsstyrede overførsler

YDELSE: TILBAGEBETALINGER

Tilbagebetalinger omfatter tilbagebetalinger af kontanthjælp.

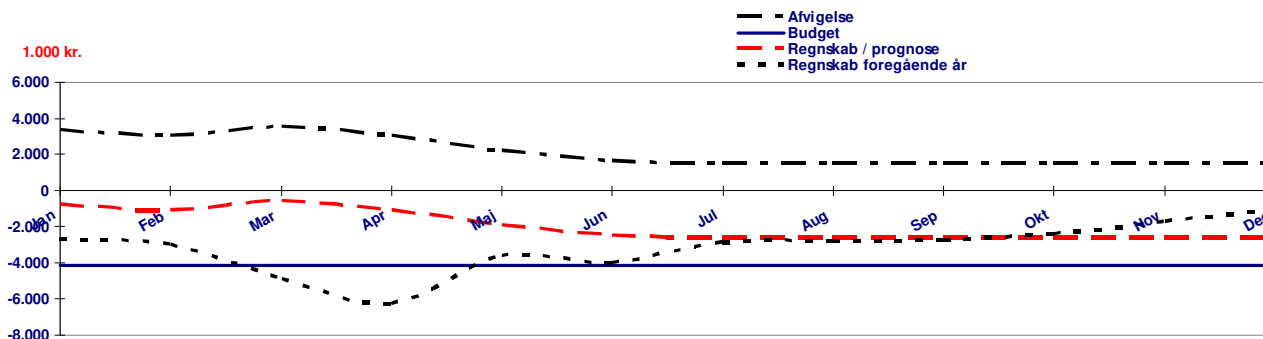
	Korrigeret budget 2006			
	Enhedspris kr.	Aktivitet Antal	I alt ramme 1.000 kr.	Afvigelse budget i 1.000 kr.
Kontanthjælp / starthjælp			-24.704	5.643

Forudsætninger for prognosen på tilbagebetalinger kontanthjælpsydelse:

Prognosen er baseret på en positiv konjunktur-effekt på antal ydelsesmodtagere og forsat beskæftigelsesvækst, der betyder, at nettotilgangen til kontanthjælpsydelse er faldende. Antal modtagere og enhedspriserne er ikke opgjort i forbindelse med aprilprognosen, da Beskæftigelses- og Integrationsforvaltningen mangler oplysninger om det realiserede antal modtagere i 2006.

Regeringens lovpakke på integrationsområde 'Ny chance til alle' medfører en ændring af refusionssatsen på tilbagebetalinger på kontanthjælp, så der i fremtiden er to satser på kontanthjælp ydet efter den 1. juli 2006, en på aktive-ringsydelse på 65 pct. og en på passive ydelse på 35 pct.

Prognose tilbagebetalinger kontanthjælpsydelse, månedlige indtægter



Beskrivelse:

På kontanthjælpsområdet tilbagebetalinger er indtægterne faldet i sidste del af 2005 og ligger primo 2006 under det budgetterede.

Mindreindtægterne skal ses i sammenhæng med det generelle fald i antal kontanthjælpsmodtagere, men skyldes også, som nævnt i aprilprognosen, at der er opstået en pukkel af sager i afsnittet for Opkrævning og Ejendomsskat i Kultur og Fritidsforvaltningen, som i 2005 har overtaget opkrævningen for tilbagebetalinger af kontanthjælp. De manglende opkrævninger i Opkrævning og Ejendomsskat beror på, at der mangler at blive etableret en elektronisk løsning for opkrævningerne, samt at Opkrævning og Ejendomsskat i en periode ikke har haft mulighed for at foretage alle de fornødne opkrævninger manuelt.

Det forventes, at der findes en løsning på opkrævningen af tilbagebetalingerne inden årets udgang, og at puklen af sager afvikles, da der i 2006 er tilført ekstra ressourcer til opgaven.

På basis af de nuværende indtægter i første halvår 2006 tegner der sig en indtægt på 5,4 mill. kr. for året som helhed svarende til en mindreindtægt på 19,3 mill. kr. Da det forventes, at opkrævningen af tilbagebetalingerne løses inden årets udgang, forventes indtægterne i 2006 dog foreløbig at være på niveau med indtægterne i 2005 svarende til en nettoindtægt på knap 20 mill. kr. og en mindreindtægt på ca. 5 mill. kr.

Bevillingsområde efterspørgselsstyrede overførsler

YDELSE: TILLÆGSYDELSE

Tillægsydelse omfatter særlig støtte, følgeudgifter ved revalidering og aktiveringsgodtgørelse.

	Korrigeret budget 2006			
	Enhedspris kr.	Aktivitet Antal	I alt ramme 1.000 kr.	Afvigelse budget i 1.000 kr.
Særlig støtte	15.939	1.328	21.160	1.417
Følgeudgifter ved revalidering	34.150	625	21.340	-10.981
Aktiveringsgodtgørelse	10.657	2.897	30.874	-8.530

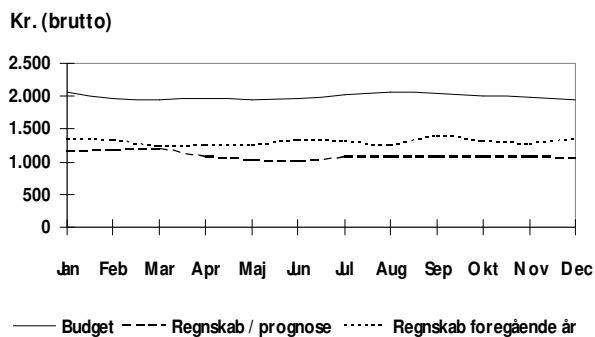
Forudsætninger for prognosen på tillægsydelse:

Prognosen er baseret på en positiv konjunktur-effekt på antal ydelsesmodtagere og forsat beskæftigelsesvækst, der betyder, at nettotilgangen til kontanthjælpsydelse er faldende.

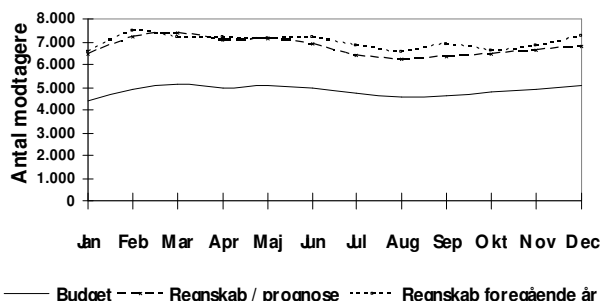
På følgeudgifter ved revalidering yder staten pr. 1. juli 2006 65 pct. refusion mod tidligere 50 pct. refusion. På særlig støtte ydes enten 35 eller 65 pct. refusion afhængig af om modtagere får aktiveringsydelse eller passiv ydelse. I det forventede regnskab er dog anvendt en refusionssats på 50 pct., da konsekvenserne af lovforslaget om 'Ny chance til alle' først indregnes, når den økonomiske kompensation er givet til Beskæftigelses- og Integrationsforvaltningen.

Der hjemtages ikke refusion på aktiveringsgodtgørelse, da kommunens udgifter til beskæftigelsesområdet ligger lidt over det, som er fastsat som den maximale ramme for refusion fra staten, jævnfør bemærkningerne til beskæftigelsesindsatsen.

Prognose enhedsomkostninger, tillægsydelse



Prognose for antal personer, tillægsydelse



Beskrivelse:

Udviklingen på tillægsydelse hænger sammen med udviklingen på kontanthjælp i øvrigt, hvor der forventes et fald i antal modtagere i 2006.

På tillægsydelse forventes et mindreforbrug på 18,1 mill. kr., der fordeler sig med et mindreforbrug på følgeudgifter ved revalidering på 11 mill. kr. og et mindreforbrug på aktiveringsgodtgørelse på 8,5 mill. kr. På særlig støtte forventes et merforbrug på 1,4 mill. kr.

Det skal endvidere noteres, at antal modtagere og enhedspriserne på særlig støtte i budget 2006 afviger væsentlig fra det forventede. Årsagen til dette skal findes i deling af budget mellem Beskæftigelses- og Integrationsforvaltningen og Socialforvaltningen ombrydningen af budget i forbindelse med ny forvaltningsstruktur. Således er enhedspriserne og antal modtagere i budget 2006 ikke er opgjort specifikt på ydelserne til de to forvaltninger, men er baseret på de gennemsnitlige enhedspriser i budget 2006 før ombrydningen af budgettet til de to forvaltninger.

Merforbruget på særlig støtte skal ses i sammenhæng med, at antallet af modtagere af særlig støtte i 2005 er steget mere end forventet. Budget 2006 er øget med ca. 1 mill. kr. i forhold til budget 2005, men udviklingen i 2005 betyder, at udgifterne i starten af 2006 ligger over det budgetterede. Stigningen i udgifterne skyldes bl.a., at førtidspensionister ikke længere modtager boligydelse, men i visse tilfælde kan få hjælp til boligudgifter som kontanthjælp.

Bevillingsområde efterspørgselsstyrede overførsler

YDELSE: ANDRE FORSØRGELSESYDELSER, INTRODUKTIONSYDELSE

Introduktionsydelse ydes til nyankomne udlændinge, som er omfattet af introduktionsprogrammet efter Integrationsloven, og ydes i op til 3 år.

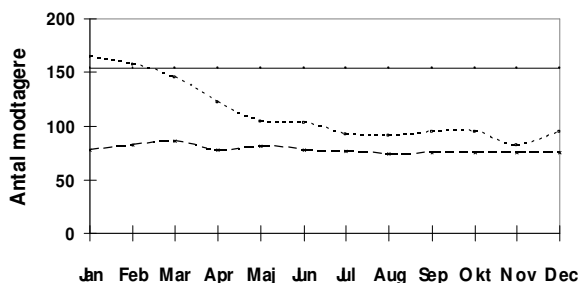
	Korrigeret budget 2006			
	Enhedspris kr.	Aktivitet Antal	I alt ramme 1.000 kr.	Afvigelse budget i 1.000 kr.
Introduktionsydelse	25.979	154	4.004	-2.607

Forudsætninger for prognosen på introduktionsydelse:

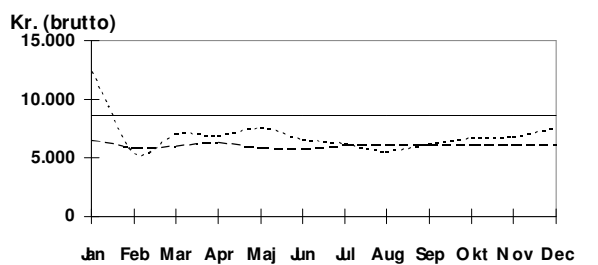
Antallet af personer på introduktionsydelse har været faldende siden Folketinget vedtog en række stramninger i familiesammenføringsreglerne pr. 1. juli 2002. Da København ikke modtager flygtninge kommer der (stort) set ikke nye ydelsesberettigede udlændinge til København. Staten yder 75 pct. refusion.

Enhedspriserne er lavere i det forventede regnskab end i budget 2006, og er baseret på de gennemsnitlige ydelser pr. modtager i 2005.

Prognose for antal personer,
introduktionsydelse



Prognose enhedsomkostninger,
Introduktionsydelse



— Budget - - - - Regnskab / prognose Regnskab foregående år

— Budget - - - - Regnskab / prognose Regnskab foregående år

Beskrivelse:

Antallet af modtagere af introduktionsydelse har igennem en årrække været faldende som følge af stramninger i lovgivningen. Afgangen er i sidste del af 2005 aftaget, og for 2006 forventes det gennemsnitlige antal helårsmodtagere at svare til det nuværende. I alt forventes i gennemsnit 78 modtagere for 2006 som helhed. Det er 76 færre end budgetteret svarende til et mindreforbrug på netto 2,6 mill. kr. på niveau med det forventede i april (efter refusion fra staten på 75 pct.).

Bevillingsområde efterspørgselsstyrede overførsler

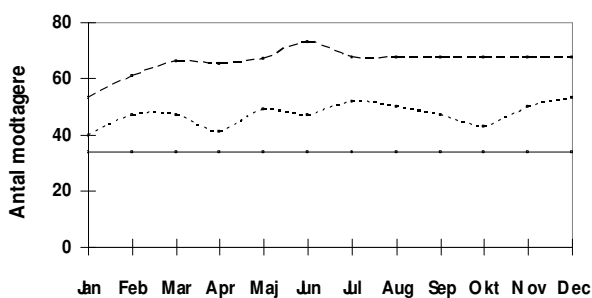
YDELSE: ANDRE FORSØRGELSESYDELSE, ORLOVSYDELSE

Reglerne om børnepasningsorlov gælder for forældre til børn, der er født før d. 1. januar 2002, og giver forældre til børn under 9 år mulighed for at få orlov til pasning i en periode på op til 52 uger.

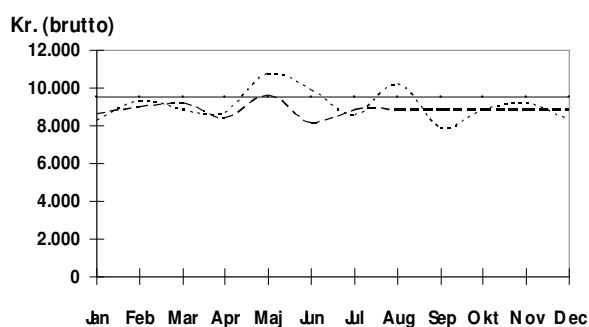
	Korrigeret budget 2006			
	Enhedspris kr.	Aktivitet Antal	I alt ramme 1.000 kr.	Afvigelse budget i 1.000 kr.
Orlovsydelse	57.169	34	1.918	6.066

Forudsætninger for prognosen på orlovsydelse (børnepasningsorlov):
Ordningsophører i 2011. Staten yder 50 pct. refusion.

Prognose for antal personer,
orlovsydelse



Prognose enhedsomkostninger,
orlovsydelse



Beskrivelse:

Ordningsophører i 2011, men indtil videre er antal modtagere af orlovsydelse ikke begyndt at falde. I 2004 udgjorde antal helårspersoner på ordningen 36. I 2005 steg antallet og udgjorde gennemsnitlig 47 helårsmottagere. I 2006 forventes 66 helårsmottagere svarende til antal modtagere i første halvår 2006, der resulterer i et merforbrug på 1,6 mill. kr. på niveau med det forventede i april. Det skal endvidere noteres, at enhedspriserne er lavere i det forventede regnskab end i budget 2006 og er baseret på de gennemsnitlige ydelser til pr. modtager i 2005.

Herudover forventes merudgift 4,5 mill. kr. til berigtigelser af statsrefusion, der vedrører aktivitet på området for beskæftigelsesordninger i 2005. Berigtigelserne modregnes i 2006 i refusion på beskæftigelsesordninger på området for efterspørgselsstyrede overførsler, som omfatter orlovsydelse.

Bevillingsområde efterspørgselsstyrede overførsler

YDELSE: FLEKSJOB, SKÅNEJOB OG LEDIGHEDSYDELSE

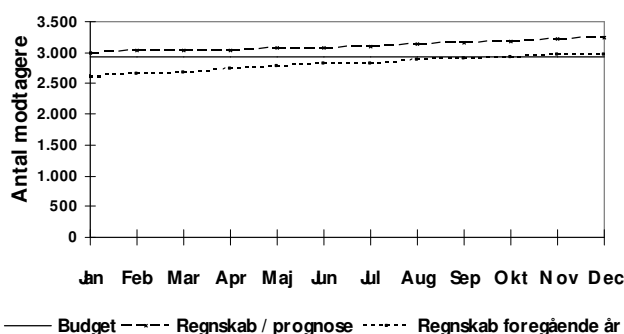
Ydelsen omfatter løntilskud til fleks- og skånejob samt ledighedsydelse.

	Korrigeret budget 2006			
	Enhedspris kr.	Aktivitet Antal	I alt ramme 1.000 kr.	Afvigelse budget i 1.000 kr.
Løntilskud til personer i fleksjob	45.689	2.143	97.933	-2.352
Ledighedsydelse til kontant- hjælps- og sygedagpengemodtagere, der afventer fleksjob	104.080	620	64.554	13.102
Løntilskud til personer i skånejob	22.967	167	3.832	-2.174
I alt	56.753	2.931	166.319	8.576

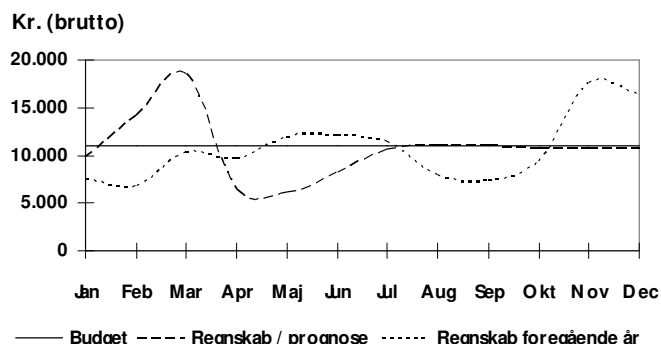
Forudsætninger for prognosen:

Tilgangen til fleksjob har i en årrække været stigende. Hvilke er en tendens, der ses i hele landet.

Prognose for antal personer, der er i fleksjob, skånejob / modtager ledighedsydelse



Prognose enhedsomkostninger fleksjob, skånejob og ledighedsydelse



Beskrivelse:

På løntilskud til fleksjob og skånejob samt ledighedsydelse forventes et merforbrug i 2006 på 8,6 mill. kr., hvilket, som fremhævet i aprilprognosen, hovedsageligt skyldes et merforbrug på ledighedsydelse som følge af øget visitation til fleksjob.

På løntilskud til fleksjob er der i 2006 budgetteret med 2.150 helårspersoner. Der er dog efterfølgende i 2006 indgået kontrakt med Center for Job på Særlige Vilkår om 2.400 pladser. På den baggrund forventes en forsat tilgang til ordningen i 2006 svarende til, at der ved udgangen af året er 2.400 på fleksjob. Det resulterer i 2.215 helårspersoner på fleksjob for året som gennemsnit, men et mindreforbrug på 2,4 mill. kr., da den forventede enhedspris, der er baseret på den gennemsnitlige ydelse i 2005, er lavere end den budgetterede ydelse pr. modtager.

På ledighedsydelse er der i 2006 budgetteret med 620 helårspersoner. Der har igennem de seneste år været en fortsat tilgang til ordningen som følge af en øget visitation til fleksjob, som har oversteget det forventede. I starten af 2006 er der ca. 750 personer på ledighedsydelse. Under antagelse af, at antal personer på ledighedsydelse ikke stiger yderligere i 2006, resulterer det i 750 helårspersoner for 2006 som gennemsnit og et merforbrug på 13,1 mill. kr.

Antal personer på skånejob udgjorde i 2005 i gennemsnit 142 helårspersoner svarende til antal personer i starten af 2006. I 2006 er der budgetteret med 167 helårspersoner. Da der forventes 136 helårspersoner på skånejob resulterer det i et mindreforbrug på 2,2 mill. kr.

Der er indgået en aftale i folketinget om at justere fleksjobordningen, der skal sikre, at tilskudsforholdene skal være rimelige og retfærdige. Aftalen indebærer, at der fastsættes et loft over tilskuddenes størrelse, så tilskuddet til lønnen højst kan udgøre 256.000 kr. på årsbasis. Da de gennemsnitlige tilskud i budget og i det forventede regnskab ligger under dette niveau, antages lovforslaget ikke at ændre væsentlig på ydelserne i 2006. - Staten yder 65 pct. refusion

på løntilskud til fleksjob, 50 pct. refusion på løntilskud til skånejob og 35 pct. refusion på de fleste ydelser vedrørende ledighedsydelse.

Bevillingsområde efterspørgselsstyrede overførsler

YDELSE: SYGEDAGPENGE

Sygedagpengeområdet omfatter sygedagpengesager efter fra 4 uge. Sygedagpengesager under 4 uger, hvor staten yder 100 pct. refusion registreres på området for finansposter.

	Korrigeret budget 2006			
	Enhedspris kr.	Aktivitet Antal	I alt ramme 1.000 kr.	Afvigelse budget i 1.000 kr.
Sygedagpenge efter 52 uger u/ref.	158.232	1.043	165.053	38.144
Sygedagpenge 4-52 uger m/50 pct. ref.	80.538	4.021	323.870	2.855
Sygedagpenge regres	-80.590	68	-5.448	897
I alt	-	-	483.476	41.895

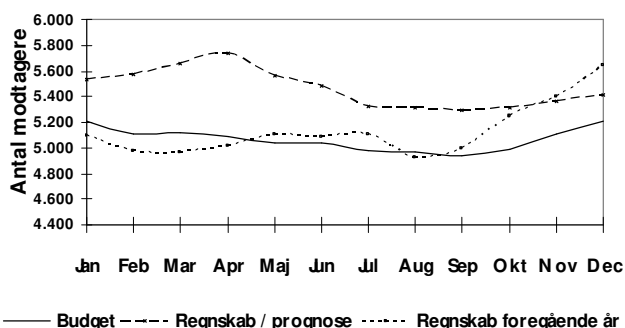
Forudsætninger for prognosen på sygedagpengeområdet:

Tilgangen til sygedagpenge har været stigende i sidste del af 2005. Tilgangen forudsættes dog at stagnere i 2006.

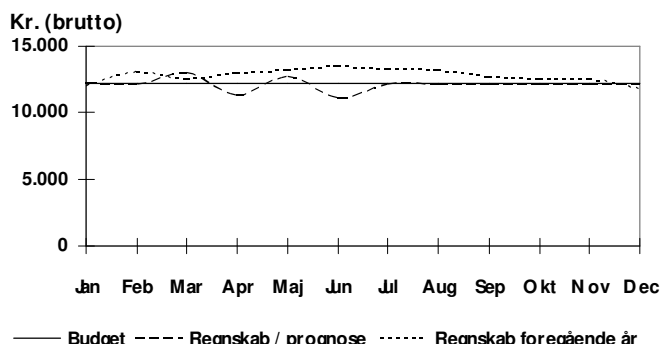
Desuden er der pr. 1. juli 2005 trådt nye regler i kraft på sygedagpengeområdet, som har til hensigt at nedbringe det samlede sygefravær. Disse forudsættes, at medføre et fald i den gennemsnitlige sagsvarighed. Kommunen har i 2006 fået 6 mill. kr. til administration af de nye regler.

Staten yder 50 pct. refusion på sager mellem 4-52 uger og på sygedagpenge regres.

Prognose for antal personer på sygedagpenge



Prognose enhedsomkostninger



Beskrivelse:

I sidste del af 2005 og starten af 2006 har antal sygedagpengesager været stigende, hvilket har medført et øget pres på opfølgingsindsatsen, hvor der har været en vækst i både de korte og lange sager. I maj og juni er antal sager imidlertid faldet fra 5.741 sager i april til 5.483 sager i juni. En del af dette fald skyldes, at omlægningen af beskæftigelsesindsatsen i juni har medført, at der mangler at ske afregning af refusion på sygedagpengesager fra arbejdsgivere. Det forventes dog, at den nye organisering af beskæftigelsesindsatsen i jobcentre i juni 2006 vil styrke opfølgingsindsatsen på sygedagpengeområdet, og at antallet af sygedagpengesager vil reduceres yderligere hen over året, da opfølgningen på sygedagpengeområdet er samlet i én borgerrettet enhed. Øges tilgangen derimod igen vil det medføre behov for at revurdere ressourceindsatsen på området.

De nye regler omfatter en ny visitations- og opfølgingsmodel, bedre koordinering i opfølgingsfasen og bortfald af refusion ved manglende opfølgning. Dermed får kommunen, særligt med den nye visitations- og opfølgingsmodel, en væsentlig større forpligtigelse om indsats. Hvis kommunen ikke overholder opfølgingskravene bortfalder den statslige refusion.

Som følge af det øgede antal sager i starten af året forventes antal helårsmodtagere at overstige det budgetterede. Således er der i 2006 budgetteret med 5.274 helårsmodtagere og der forventes 5.689 modtagere svarende til en overskridelse af budgettet på 415 modtagere og et merforbrug på 41,9 mill. kr. Merforbruget er dog reduceret med 24,2 mill. kr. og 171 modtagere siden april, hvor der forventedes et merforbrug på 66,1 mill. kr. og 5.860 modtagere i 2006.

Resultater

Mål	Resultatkrav	Forventet årsresultat	Forventet målopfyldelse ved årets udgang (pct.)
Den gennemsnitlige varighed pr. sygedagpengesag for alle løbende sager skal fastholdes under 33 uger	33 uger	33 uger	100 pct.

For nærmere beskrivelse af mål og resultater henvises til bilag 4.

Bevillingsområde efterspørgselsstyrede overførsler

YDELSE: ANSÆTTELSE AF DAGPENGEMODTAGERE MED LØNTILSKUD

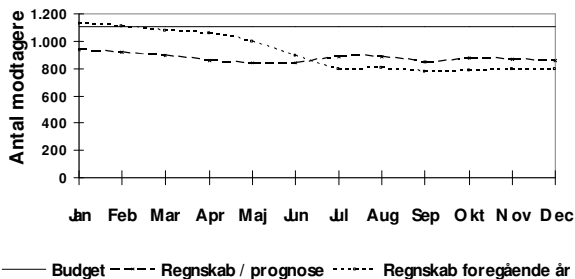
Ansættelse af dagpengemodtagere med løntilskud omfatter pladser under jobtræningsordning, der stilles til rådighed for AF for forsikrede ledige (kvote pladser).

	Korrigeret budget 2006			
	Enhedspris kr.	Aktivitet Antal	I alt ramme 1.000 kr.	Afvigelse budget i 1.000 kr.
Ansættelse af dagpengemodtagere med løntilskud	36.917	1.100	40.609	-13.129

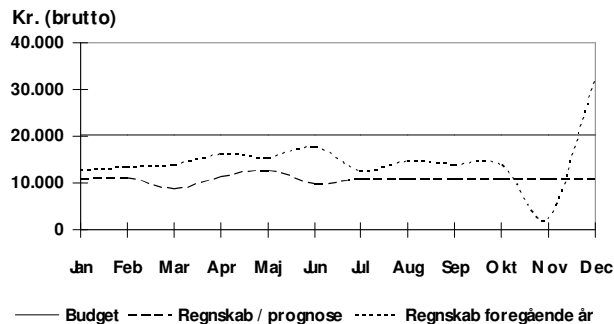
Forudsætninger for prognosen:

Tilgang til jobtræningsordninger har igennem de seneste år været faldende som følge af stramninger af procedure og krav til godkendelse af jobtræningspladser, men forudsættes at stagnere i 2006. I forbindelse med bloktilskudsreguleringen hæves tilskudssatsen fra staten fra 107,06 kr. til 115,43 kr. i timen, hvilket medfører øgede indtægter på 5,7 mill. kr., som gives som tillægsbevilling til budgettet senere på året.

Prognose for antal personer på løntilskud til dagpengemodtagere

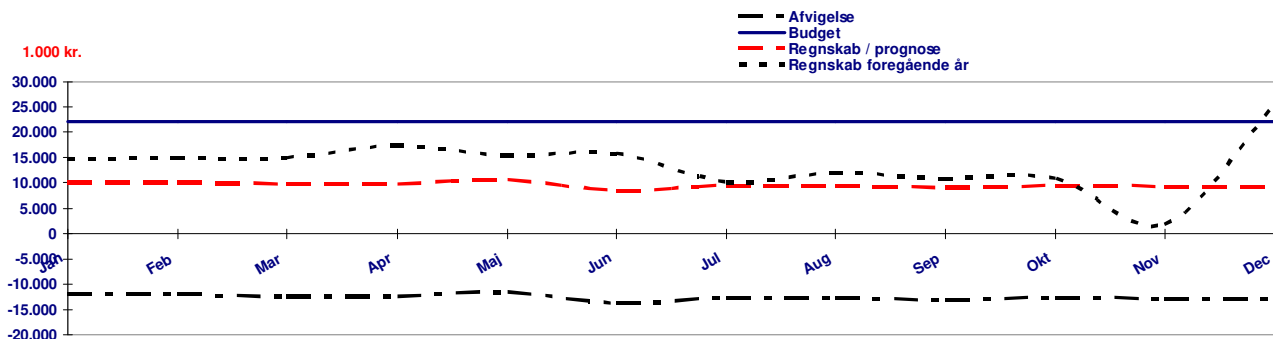


Prognose enhedsomkostninger, løntilskud til dagpengemodtagere



Beskrivelse:

På løntilskud til dagpengemodtagere (jobtræningsordninger) forventes et mindreforbrug på 13,1 mill. kr. Pladserne stilles til rådighed for AF for forsikrede ledige. Det har været vanskeligt at opnå den efterspurgte sammensætning af jobtræningspladser i ift. AF's behov. Derudover betyder stramninger i procedurer og krav til godkendelse af jobtræningspladser en faldende tilgang. Det er blevet svært at opnå den rigtige sammensætning af pladser i forhold til behovet. Mindreforbruget flyttes til sygedagpengeområdet.



5. FINANSPOSTER

Bevillingsområde	August					
	Vedtaget Budget 2006	Korrigeret budget 2006	Forventet regnskab 2006	Forventet tekniske afvigelse 2006	Forventede overførsler til 2007	Forventet afvigelse 2006
Nettoudgifter i 1.000 kr.						
Finansposter	0	0	-135.769	-135.769	0	-135.769
Sum	0	0	-135.769	-135.769	0	-135.769

Der forventes for hele året en afvigelse på -135,8 mill. kr. Afvigelsen skyldes en forskydning i den kortfristede gæld på -138,6 mill. kr. og en forskydning i langfristet gæld på 2,8 mill. kr.

Forskydningerne er ubudgetterede da de hovedsageligt skyldes strukturændringerne i Københavns Kommune. Forskydningerne vil derfor modsvares af forskydninger i andre forvaltninger.

Bevillingsområde	Korr. budget	Afvigelse
Nettoudgifter i 1.000 kr.		
Kortfristede tilgodehavende	0	0
Kortfristet gæld i øvrigt	0	-138.569
Langfristet gæld	0	2.800

Afvigelsen på den kortfristede gæld skyldes:

- At statsrefusionen for januar 2007 hjemtages ultimo december 2006, statsrefusionen for januar 2007 forventes at udgøre 153,0 mill. kr. (forudbetalt refusion)
- Overtagelse af primosaldi fra Familie- og Arbejdsmarkedsforvaltningen på i alt 17,2 mill. kr. (Beløbet er overført fra Socialforvaltningens konti til Beskæftigelses- og Integrationsforvaltningen og påvirker derfor forskydningerne i året)

Afvigelse på langfristet gæld skyldes:

- Overtagelse af primosaldi fra Familie- og Arbejdsmarkedsforvaltningen 2,8 mill. kr.

Vedrørende overtagelse af primosaldi vil Socialforvaltningen og Børne- og Ungdomsforvaltningen have en modsatrettet forskydning.

Socialforvaltningen vil ligeledes have en forskydning vedrørende statsrefusion på et tilsvarende modsatrettet beløb. Det vil dog ikke være fuldstændig ens, da der ligeledes er en forskydning over tid på denne finanspost.

