



BYDELSPLAN FOR  
**CHRISTIANSHAVN**  
**2013**

## **BYDELSPLAN FOR CHRISTIANSHAVN**

### **Udarbejdet af:**

Bydelsplanen er udarbejdet af Christianshavn Lokaludvalg i samarbejde med Center for Sikker By og Center for Byudvikling, Økonomiforvaltningen, Københavns Kommune på baggrund af input fra Christianshavns borgere.

### **Udgivet af:**

Københavns Kommune

### **Redaktion og tilrettelæggelse:**

Økonomiforvaltningen, Københavns Kommune

### **Layout, grundkort og illustrationer:**

Sekretariatet for ledelse og kommunikation, Økonomiforvaltningen, Københavns Kommune i samarbejde med Christianshavn Lokaludvalg, Center for Sikker By.

### **Fotos:**

Se de enkelte fotos



BYDELSPLAN FOR  
**CHRISTIANSHAVN**  
**2013**



## FORORD AF LOKALUDVALGETS FORMAND

---

Kære borgmestre, kære borgerrepræsentanter, kære læsere af dette lille skrift.

Det er nu anden gang inden for to år, jeg skriver forord til en bydelsplan for Christianshavn.

Den første bydelsplan – som lå færdig i 2011 – var et arbejde med entusiasme, der resulterede i en trykklar bydelsplan fra Christianshavns side. Selv om denne havde skæmmet sig noget ved forvaltningens efterfølgende behandling, repræsenterede den dog en samlet vision fra Christianshavns borgere om, hvad borgerne vil med bydelen.

Denne gang er det anderledes: forvaltningen var indover med det samme med begrænsninger. Resultatet, som I ser her, blev 15 enkeltstående projekter, tilnærmelsesvis bundet sammen af en vision. Det er 15 udmærkede projekter, hver for sig – men det er nok en kende frustrerende i forhold til borgerinddragelse, at projektet er så topstyret fra forvaltningens side.

Det må være vort håb, at vore gode projekter vil nyde fremme – og herigennem motivere borgerne for, at det kan nytte at yde en indsats. Skulle I få lyst til at høre mere om, hvad lokaludvalget og en lang række interesserede borgere overordnet vil med deres bydel, er vi klar, når I kalder.

Christianshavn, oktober 2012

Poul Cohrt

## FORORD AF OVERBORGMESTEREN

---

Det er med stor glæde, at jeg modtager bydelsplanen 2013 som et resultat af en meget inddragende og lokalt forankret proces, der er gennemført, siden Borgerrepræsentationen anmodede lokaludvalgene om at lave bydelsplaner for alle Københavns bydele.

Først og fremmest vil jeg takke de 12 lokaludvalg for deres store indsats med at udarbejde bydelsplanerne. Jeg har mærket et stort engagement fra alle lokaludvalgene og er imponeret over de mange forskellige borgerinddragende aktiviteter, som lokaludvalgene har stået for som led i arbejdet med bydelsplanerne.

Lokaludvalgene spiller en vigtig rolle i Københavns Kommunes planlægning. De kommer med vigtige bidrag til både den overordnede og den mere lokale planlægning i byen via egne input og de arrangementer, lokaludvalgene står for i bydelene.

Jeg er derfor også glad for de gode indspil til den fremadrettede overordnede planlægning i kommunen, som lokaludvalgene har udviklet inden for de rammer, kommuneplanen udstikker. Med udgangspunkt i bydelenes særkender og udfordringer giver det et uvurderligt input. Og på trods af den begrænsning, som nogle har følt det som, er der udvist stor kreativitet i løsningsforslagene.

Vi skal bidrage på alle niveauer for at løfte den opgave, vi står over for, med at sikre borgernes livskvalitet og skabe rammerne for fremtidig vækst som et stærkt fundament for byens udvikling.

København oplever i disse år, at mange gerne vil blive boende i eller flytte til byen. Projektforslagene i bydelsplanerne viser de mange gode ideer, der er i byen, til at understøtte kommuneplanens målsætninger inden for viden og erhverv, grøn vækst og det gode hverdagsliv. Ideerne vil blive videreudviklet, så de kan indgå i politikernes og de kommunale medarbejders arbejde med at sikre de bedste rammer for Københavns udvikling.

Mange tak for indsatsen og tillykke med resultatet.

Frank Jensen



# INDHOLDSFORTEGNELSE

---

<b>I. VISION OG UDVIKLINGSSTRATEGI FOR CHRISTIANSHAVN</b> .....	<b>7</b>
Kort over Christianshavn.....	10
<b>2. OVERSIGT OVER LOKALUDVALGETS PROJEKTFORSLAG</b> .....	<b>13</b>
Prioriteringsliste .....	14
<b>ET GODT HVERDAGSLIV</b> .....	<b>15</b>
Projektforslag 1: Suppegryde på dødsruten .....	16
Projektforslag 2: Spisehus for ældre.....	18
Projektforslag 3: Torvet for alle.....	20
Projektforslag 4: Gennemføringer på Den Blå Rute .....	24
Projektforslag 5: Mødested i Voldboligerne.....	26
Projektforslag 6: Vilde liv.....	28
Projektforslag 7: Skt. Annæ Gade som sivegade.....	30
<b>KØBENHAVN SOM METROPOL FOR GRØN VÆKST</b> .....	<b>33</b>
Projektforslag 8: Begrønning og trafiksanering af Bodenhoffs Plads og Burmeistergade.....	34
Projektforslag 9: Forbedring af vandkvaliteten i Ydre Stadsgrav.....	36
Projektforslag 10: Grøn sti fra Langebro til Refshaleøen.....	38
<b>VIDEN OG ERHVERV</b> .....	<b>41</b>
Projektforslag 11: Være- og værksteder for unge i eksisterende lokaler.....	42
Projektforslag 12: Musikundervisning for unge.....	44
Projektforslag 13: Undersøge behov for yderligere kapacitet til Christianshavns skoler .....	46
Projektforslag 14: Ungehus, bl.a. med adgangsgivende kurser til forskellige erhverv.....	48
Projektforslag 15: Christianshavn som eksperimentarium for bydelsopdelt ledelse af kommunale institutioner .....	50
<b>3. APPENDIKS</b> .....	<b>53</b>

# VISION OG UDVIKLINGSSTRATEGI



# I. VISION OG UDVIKLINGSSTRATEGI FOR CHRISTIANSHAVN



## BESKRIVELSE AF VISION FOR BYDELEN, STATUS, TENDENSER OG UDVIKLINGSPRINCIPPER FOR BYDELEN

Christianshavn er en bydel, der har sin egen, delvist historisk betingede, identitet.

Bydelen er præget af forskellighed, hvor direktøren og arbejdsmanden kan bo i samme opgang. Det er en bydel med fælles omtanke for miljøet, for indbyggerne og for vores fælles arv.

Christianshavn er en tilgængelig bydel og en bydel, hvor kunst og kultur fortsat skal være en væsentlig faktor og ikke mindst en bydel med et socialt hjerte.

### 1.1 VISION

Det er visionen for Christianshavn, at bydelen udvikles på basis af sin historiske arv. Bydelen skal være ramme for et trygt, socialt, rekreativt liv for beboerne, hvor forskellighed er en styrke og miljørigtige løsninger et naturligt valg. Bydelen vil rumme grønne og kreative virksomheder, som kan virke inden for denne ramme.

### 1.2 EKSISTERENDE TENDENSER OG LOKALE PROJEKTER

#### Eksisterende tendenser

Christianshavn er en særegen bydel i kraft af sin historie, sin geografi, sin centrale beliggenhed, den demografiske udvikling, sin kulturarv og sit kulturelle og sociale liv, som alle danskere og mange udlændinge har et forhold til.

Dele af bydelen er tæt bebygget, mens andre dele har et forstadsagtigt præg. I hjertet af bydelen ligger Christiania, der ikke har sit lige i verden. Og det yderste af bydelen, Refshaleøen, kan enten ses som et industriområde i forfald eller som et spændende område med midlertidighed som et permanent indslag og med potentiale til en byudvikling, der kan opfylde alle drømme om en menneskelig by.

Christianshavn rummer store grønne områder, men flere arealer på Christianshavns Vold er privat ejendom og derfor ikke tilgængelig for offentligheden. Endvidere rummer bydelen store vandområder med herlighedsværdi.

På Christianshavn tager man sig af hinanden og af de gæster, som på den ene eller anden måde er blevet ramt af livet. Bydelen gennemgår en gentrificering, men sammenholdet og den sociale forståelse består desuagtet. Der er en snigende utryghed i bydelen, men også en stor vilje til at imødegå de forhold, der skaber utryghed.

#### Lokale projekter

I øjeblikket er der et netværk, som arbejder for en bedre vandkvalitet i Stadsgraven og i kanalerne; der er et netværk, som arbejder for et bedre Christianshavns Torv, og der er et netværk, som har fokus på de trafikale problemer på Prinsessegade og videre ud på Holmen.

Endvidere er der netværk, der arbejder imod kommunens projekt for en bro over Inderhavnen og kanalerne, ligesom der har været lokal aktivitet i forhold til planen om at bebygge Krøyers Plads.

Derudover er der et spirende kulturelt og kunstnerisk netværk på Refshaleøen om udnyttelsen af de midlertidige faciliteter, som klubber, foreninger og private har fået stillet til rådighed derude. Ydermere er der et nyt netværk blandt beboerne på Margretheholm.

Endelig er der hele kultur- og sportsforeningslivet, som til stadighed er aktivt, samt alle de frivillige sociale initiativer til fordel for en bred gruppe af socialt udsatte, hovedsageligt ikke-christianshavner.

---

### 1.3. LOKALE UDFORDRINGER

#### De grønne og de blå områder

Christianshavns Vold er kun delvist tilgængelig for offentligheden, fordi en del af den er privat ejendom. Mod de lokale ønsker er der planer om at føre Volden tilbage til en historisk arkitektonisk virkelighed, som vil udradere senere, væsentlige kulturlag.

Kanalerne og Stadsgraven udgør ikke et hele i og med, at der er dæmninger rundt om i bydelen, og vandet har ikke den ønskede kvalitet.

#### Sociale udfordringer

Bydelen besøges af ganske mange mennesker, som på den ene eller anden måde har et socialt problem. Mest synlige er de socialt udsatte, som holder til på Christianshavns Torv og på Christiania, samt brugerne af hashmarkedet på Christiania og de, der har slået sig ned på Refshalevej og i Erdkehlgraven. De skaber utryghed blandt dele af befolkningen på Christianshavn. Udfordringen er, hvordan man finder løsninger for disse mennesker på en værdig måde i overensstemmelse med ønsket om, at Christianshavn skal være for alle.

Derudover mangler bydelens egne unge steder, hvor de kan være for sig selv.

#### Torv, byrum og gader

Centrale byrum som Christianshavns Torv og Prinsessegade er ikke indrettet på de lokale brugeres præmisser.

#### Byudvikling

Bydelen rummer to fremtidige byudviklingsområder, Christiansholm og Refshaleøen, som lokaludvalget mener, man allerede nu bør overveje indretningen af. Med god borgerinddragende planlægning vil de to områder kunne komme til at berige bydelen og den øvrige del af Københavns Kommune. I den forbindelse bør der rettidigt tænkes på infrastruktur.

#### Kulturarv og skybrud

Christianshavnerne er opsatte på at begrønne deres bydel og i det hele taget skabe løsninger, som sikrer den mod de forventede hyppigere voldsomme regnskyl. Dette uden at give køb på kulturarven i form af smukke, gamle huse og gårdmiljøer.

#### Styrk bydelen

Bydelen har ønske om at styrke sin identitet, så den også i kommunal henseende udgør et hele. Tendensen går den anden vej, idet bydelen administrativt er blevet slået sammen med andre bydele.

Med etableringen af multihallen på Arsenaløen kan der laves en borgernær organisatorisk enhed på Christianshavn med biblioteket og multihallen og andre lokale institutioner, som er i kommunalt ejede lokaler og/eller er støttet af kommunen (f.eks. Lokalhistorisk Arkiv og Sofiebadet i Sofiegade). Organisationen skal bygge på de bedste lokaldemokratiske principper.

### 1.4. UDVIKLINGSPRINCIPPER

#### Tema 1. Et godt hverdagsliv:

- "Et trygt sted at bo"  
Christianshavn skal være et trygt sted for beboerne og bydelens gæster. Trafikken skal indrettes på fodgængernes og de cyklendes præmisser. De forskellige grupper af christianshavnerne og gæstende skal alle kunne være her uden at genere hinanden.
- "Socialt hjerte"  
Der skal tages hånd om de socialt udsatte, de ensomme og de ældre. Lokale initiativer skal understøttes og udvikles med respekt for de mennesker, det drejer sig om, og med respekt for Christianshavns egenart.
- "Kultur- og fritidsliv"  
Bydelen indbyder til et aktivt motions- og fritidsliv. Omgivelserne er fantastiske og stavgængere, vandrere, løbere, kajakroere, robådsroere, motionscyklister osv. får en god oplevelse, mens de dyrker deres sport. Yderligere tiltag til fordel for motionisterne vil sikre yderligere oplevelser og en god integration af udelivet i bydelens øvrige liv.

Bydelen har et særdeles aktivt kulturliv og er især stærk med hensyn til musikoplevelser og gallerier. Lokaludvalget ønsker kulturlivet bevaret og styrket og synes derfor, at det er glædeligt, at Refshaleøen er ved at udvikle sig til et kulturelt mekka.

#### Tema 2. København som metropol for grøn vækst

- "Grønt Christianshavn"  
Christianshavn skal være en grøn bydel. Begrønningen skal udspringe af lokale initiativer med kommunen og andre aktører som mediatorer. Hensigten er dels at skabe venlige og trygge byrum og dels at imødegå effekten af voldsomme regnskyl.
- "Rent Christianshavn"  
Christianshavn skal være en ren bydel. Byrummet såvel som de grønne områder og vandområderne i bydelen skal være en glædelig oplevelse. Beboerne og bydelens gæster skal agere miljørigtigt.

### Tema 3. Viden og erhverv:

- "Ungdomsuddannelse"  
De unge på Christianshavn skal have gode undervisningsfaciliteter i bydelen. De unges uddannelses- og fritidsliv kan ske inden for rammerne af såvel nye som eksisterende uddannelses- og kulturinstitutioner i bydelen.
- "Lær noget og tjen penge selv"  
Christianshavn skal kunne tilbyde erhvervsrettede uddannelsesforløb til bydelens unge og de unge, der bruger bydelen, gerne i samarbejde med det lokale erhvervsliv.

### 1.5. KOMMUNEPLAN 2011

Kommuneplan 2011 beskæftiger sig med de tre overordnede temaer "Et godt hverdagsliv i København", "Viden og erhverv i København" og "København som metropol for grøn vækst". Bydelens vision og udviklingsprincipper understøtter Kommuneplan 2011 ved at sætte fokus på udvikling af sociale fællesskaber i bydelen, som kan mindske ensomhed og styrke den lokale tilknytning, og dermed øge borgernes livskvalitet.

Alle skal, som en del af det gode hverdagsliv, kunne færdes trygt og sikkert i bydelens gader, hvilket udviklingsprincippet om tryghed omhandler. Det gode hverdagsliv skal også gælde for de borgere i vores samfund, som af forskellige årsager har en løs tilknytning til resten af samfundet. Dette berører udviklingsprincippet "socialt hjerte". Dermed understøttes Københavns Kommunes målsætning om, at København skal være en tryk og inkluderende storby samt et godt sted at bo.

Bydelsplanens vision og udviklingsprincipper beskæftiger sig også med bydelens byrum og muligheder for aktivitet i det fri. Ved at udvikle de rekreative områder og bydelens centrale plads bedre, forøges borgernes og brugernes oplevelse af bydelen og giver dem mulighed for i højere grad at benytte bydelens rum aktivt. Dette støtter kommuneplanens målsætning om, at København skal byde på gode kultur- og fritidsfaciliteter og grønne åndehuller, som giver borgerne mulighed for et sundt og aktivt hverdagsliv.

I forhold til kommuneplanens temaer om "Viden og erhverv i København", så beskæftiger bydelsplanens vision og udviklingsprincipper sig med fremme af uddannelse af unge, hvilket kan understøtte kommuneplanens målsætning om at øge beskæftigelsen.

Kommuneplan 2011's tema "København som metropol for grøn vækst" understøttes gennem udviklingsprincipperne om et grønt og rent Christianshavn.

### 1.6. ØVRIGE KOMMUNALE PLANER

Bydelsplanens vision og udviklingsprincipper understøtter en række af Københavns Kommunes planer og projekter.

Visionen om Christianshavn som ramme for et trygt, socialt, rekreativt liv for beboerne, hvor forskellighed er en styrke og miljørigtige løsninger et naturligt valg, stemmer overens med Københavns Kommunes bylivsstrategi "Metropol for mennesker", Frivillighedspolitik 2011-2014, målsætningerne tilknyttet Sikker By-strategien og Tryghedsindekset, Miljømetropolen, Sundhedspolitikken "Længe leve København", reformprogrammet "Aktiv og tryk hele livet", Københavns Cykelstrategi 2011-2015, Københavns Klimaplan, Klimatilpasningsplanen, Skybrudsplanen, Kultur- og fritidspolitikken, Ungepolitikken og Ungekommissionens anbefalinger.

Det er beskrevet i de enkelte projektforslag, hvordan de konkret understøtter de kommunale planer.

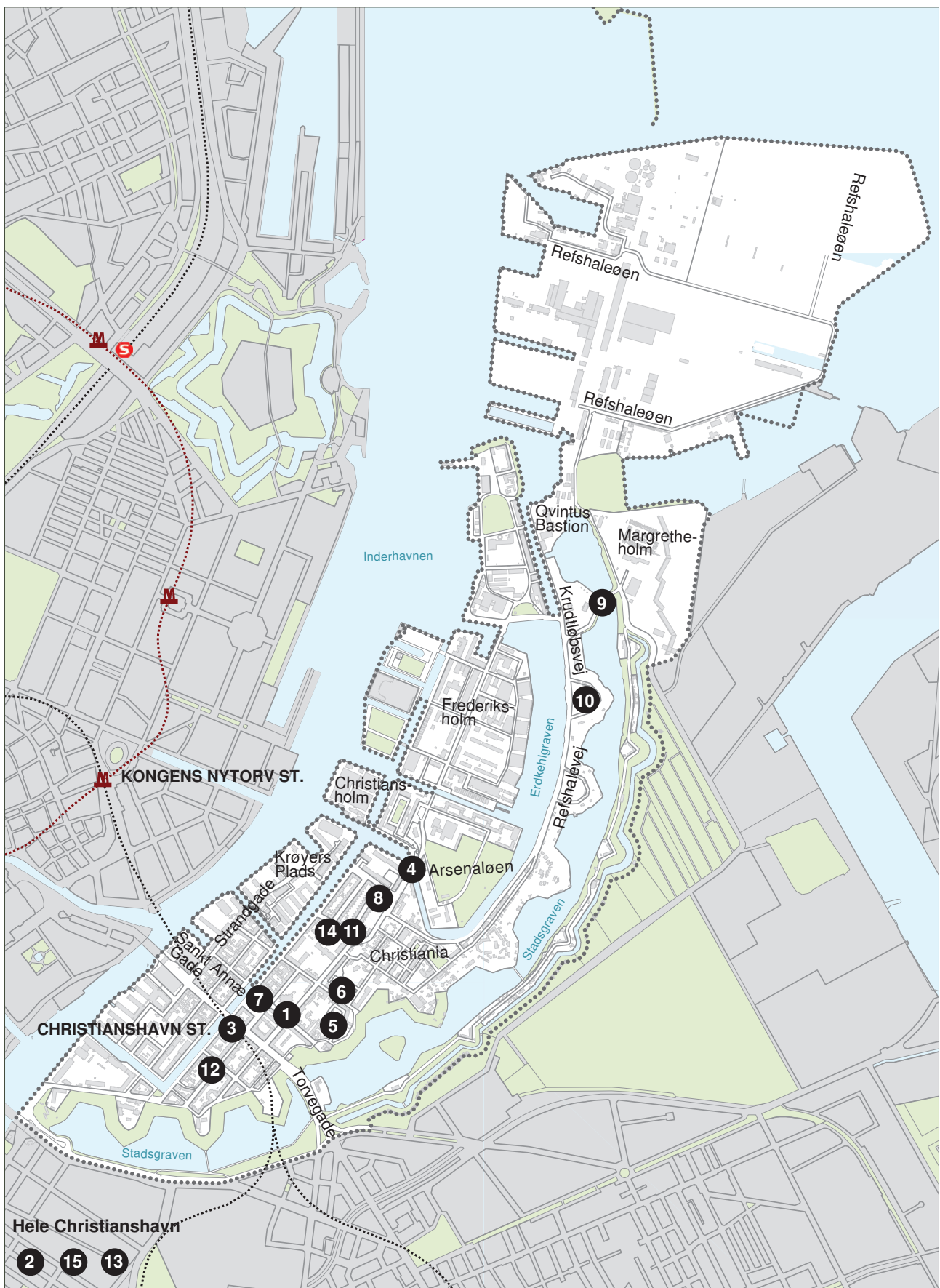
### 1.7 LOKALUDVALGETS FORSLAG TIL DEN OVERORDNEDE PLANLÆGNING

Christianshavn er en særlig bydel med sin egen særegne historie, som stort set alle danskere og mange udlændinge har et forhold til.

Den overordnede planlægning skal respektere dette gennem en ambitiøs strategi:

- for trafikken, hvor den gennemkørende biltrafik nedprioriteres, og hvor cyklister, fodgængere samt kollektiv trafik opprioriteres
- for de grønne områder og for vandområderne, som skal gøres tilgængelige og indbydende for såvel mennesker som dyr
- der tilgodeser de svage i bydelen, som skal tilbydes muligheder for samvær
- for en administrativ organisering af kommunen, der tager udgangspunkt i bydele, som borgerne identificerer sig med.

# KORT OVER CHRISTIANSHAVN



Numrene henviser til projektforslagene



# OVERSIGT OVER LOKALUDVALGETS PROJEKTFORSLAG

## 2. OVERSIGT OVER LOKALUDVALGETS PROJEKTFORSLAG

---

LOKALE FORSLAG TIL PROJEKTER INDEN FOR DE OVERORDNEDE TEMAER I KOMMUNEPLAN 2011 OG DE SKITSEREDE UDVIKLINGSPRINCIPPER I RELATION HERTIL

### ET GODT HVERDAGSLIV

- Projektforslag 1: Suppegryde på Dødsruten
- Projektforslag 2: Spisehus for ældre
- Projektforslag 3: Torvet for alle
- Projektforslag 4: Gennemføringer på Den Blå Rute
- Projektforslag 5: Mødested i Voldboligerne
- Projektforslag 6: Vilde liv
- Projektforslag 7: Skt. Annæ Gade som sivegade

### KØBENHAVN SOM METROPOL FOR GRØNVÆKST

- Projektforslag 8: Begrønning og trafiksanering af Bodenhoffs Plads og Burmeistersgade
- Projektforslag 9: Forbedring af vandkvaliteten i Ydre Stadsgrav
- Projektforslag 10: Grøn sti fra Langebro til Refshaleøen

### VIDEN OG ERHVERV

- Projektforslag 11: Være- og værksteder o.l. for unge i eksisterende lokaler
- Projektforslag 12: Musikundervisning for unge
- Projektforslag 13: Undersøge behov for yderligere kapacitet til Christianshavns skoler
- Projektforslag 14: Ungehus, bl.a. med adgangsgivende kurser til forskellige erhverv
- Projektforslag 15: Christianshavn som eksperimentarium for bydelsopdelt ledelse af kommunale institutioner

# PRIORITERINGSLISTE

---

## KORT SIGT

- Projektforslag 7: Skt. Annæ Gade som sivegade - 1. etape
- Projektforslag 2: Spisehus for ældre
- Projektforslag 3: Torvet for alle – 1. etape
- Projektforslag 5: Mødested i Voldboligerne
- Projektforslag 12: Musikundervisning for unge
- Projektforslag 15: Christianshavn som eksperimentarium for bydelsopdelt ledelse af kommunale institutioner
- Projektforslag 9: Forbedring af vandkvaliteten i Ydre Stadsgrav

## MELLEMLANG SIGT

- Projektforslag 7: Skt. Annæ Gade som sivegade - 2. etape
- Projektforslag 1: Suppegryde på Dødsruten
- Projektforslag 3: Torvet for alle – 2. etape
- Projektforslag 4: Gennemføringer på Den Blå Rute
- Projektforslag 6: Vilde liv
- Projektforslag 8: Begrønning og trafiksanering af Bodenhoffs Plads og Burmeistersgade
- Projektforslag 10: Grøn sti fra Langebro til Refshaleøen
- Projektforslag 13: Undersøge behov for yderligere kapacitet til Christianshavns skoler

## LANG SIGT

- Projektforslag 7: Skt. Annæ Gade som sivegade - 3. etape
- Projektforslag 3: Torvet for alle – 3. etape
- Projektforslag 11: Være- og værksteder o.l. for unge i eksisterende lokaler
- Projektforslag 14: Ungehus, bl.a. med adgangsgivende kurser til forskellige erhverv



# ET GODT HVERDAGSLIV

---



ColourBox

## UDVIKLINGSPRINCIP: SOCIALT HJERTE



ColourBox

### PROJEKTFORSLAG I Suppegryde på dødsruten

#### BESKRIVELSE OG FORMÅL:

Lokaludvalget ønsker, at kommunen én gang månedligt betaler for gratis varm suppe, der udleveres fra en mobil bod på ruten mellem metroen og Christiania af frivillige fra Christianshavns Lokaludvalg og lokalrådet. Andre frivillige organisationer, såsom Kirkens Korshær og Ungdommens Røde Kors, kunne inddrages. Det skal være en fredag eller lørdag aften mellem kl. 19 og 23.

Der er to formål: 1) At komme i snak med unge udefrakommende brugere af Christiania om tryghed i bydelen, og 2) derigennem at dæmpe de unges adfærd.

Projektet understøtter Sikker By-strategien.

#### Baggrund

Der er konstateret utryghed i kvarteret i forhold til de mange unge, som passerer mellem metrostationen på Christianshavns Torv og Christiania.

#### Målgruppe

- 1. Unge, der bevæger sig af ruten fra metroen til Christiania.
- 2. Beboerne i kvarteret.

#### Beliggenhed

Mellem metrostationen på Christianshavns Torv og Christiania.

#### Løser problemer

Der er to formål: 1) At komme i snak med unge udefrakommende brugere af Christiania om tryghed i bydelen, og 2) derigennem at dæmpe de unges adfærd.

#### SAMMENHÆNG MED ANDRE PROJEKTER

I bydelsplanen er der et projekt, som retter sig mod de unge, der driver omkring på dele af Christianshavn, nemlig projektet "Vilde liv". Derudover kan projektet ses som en del af kommunens Sikker By-strategi.

#### REALISERING AF PROJEKTET:

Frivillige fra lokaludvalget står for det praktiske.

Oktober-december 2012 betaler lokaludvalget og Vor Frelsers Kirke for suppen, så projektet kan afprøves og evalueres.

---

### Parter

- Frivillige fra Christianshavns Lokaludvalg og lokalrådet
- Vor Frelzers Kirke
- Andre frivillige organisationer såsom Kirkens Korshær og Ungdommens Røde Kors kunne inddrages.

### Forvaltninger

Center for Sikker By i ØKF, SUF.

### Barriere

Umiddelbart ingen.

### Tidsplan

Projektet iværksættes hurtigst muligt.

### ØKONOMI

- Ca. 3.000 kr. pr. gang, i alt 36.000 kr. om året.

## UDVIKLINGSPRINCIP: SOCIALT HJERTE



ColourBox

### PROJEKTFORSLAG 2 Spisehus for ældre

#### BESKRIVELSE OG FORMÅL:

Der skal etableres et spisehus i eksisterende lokaler, eventuelt kombineret med nogle mere netværksskabende aktiviteter. Formålet med projektet er at skabe mulighed for sund mad til rimelige priser, skabe sociale netværk og bekæmpe ensomheden. Gode måltider hver dag er en vigtig forudsætning for at være aktiv hele livet, og måltider i fællesskab styrker ældres sundhed og livskvalitet. At kunne lave mad selv er vigtigt for følelsen af frihed og kontrol over eget liv. Måltidet er samtidig vigtigt for helbredet for mange ældre. Er man først blevet underernæret og får man for lidt energi, kan det gå hurtigt ned ad bakke.

Målgruppen er primært ældre borgere på Christianshavn, men også yngre borgere vil kunne deltage. Beliggenheden bør være et tilgængeligt sted, hvor der er tilstrækkelige køkkenfaciliteter til at etablere et spisehus. Tanken er, at spisehuset skal have åbent alle hverdage kl. 17-20.

Projektet understøtter reformprogrammet Aktiv og Tryk Hele Livet – mål om stærkere fællesskaber – bl.a.:

- Ældre københavnere skal have let adgang til en madklub og til at dele måltidet med spisevenner. Et godt måltid giver ikke bare næring til kroppen; den daglige frokost og aftens-

mad er også en naturlig mulighed for at mødes i et tæt fællesskab med familie, nuværende og kommende venner.

- Rundt omkring i København arrangerer frivillige foreninger og ældreboligafdelinger i dag madklubber for ældre. Frivillige foreninger bruger ofte netop madklubber til at nå bredere ud blandt ældre. Nogle madklubber er så populære, at der er potentiale for at udvide og invitere endnu flere med.

#### Baggrund

Kommunen har en målsætning om at nedbringe antallet af ufri-villigt ensomme ældre. Lokaludvalget har ikke sikker viden om problemets omfang på Christianshavn, men fornemmer, at der er et problem, som projektet vil kunne løse.

#### Målgruppe

Målgruppen er primært ældre borgere på Christianshavn, men også yngre borgere vil kunne deltage, således at der trækkes på det aktive medborgerskab med borgere i spil overfor hinanden og på tværs af generationer.

#### Beliggenhed

Det skal etableres et sted, hvor der er tilstrækkelige køkkenfaciliteter til at etablere et spisehus.

## Løser problemer

Ufrivillig ensomhed blandt ældre. Underernæring blandt ensomme og/eller ældre.

## SAMMENHÆNG MED ANDRE PROJEKTER

Projektet kan ses som led i kommunens Aktiv og tryk hele livet-strategi og 'Længe leve København'.

"Spisehus for ældre" er et andet tilbud end de allerede eksisterende, i og med at det er for alle borgere, der har behov for et måltid mad i samvær med andre og får mulighed for at danne netværk. Derudover er dette tilbud om aftenen, mens de andre tilbud er om dagen.

I et andet projekt i bydelsplanen foreslår lokaludvalget, at der etableres et mødested for ensomme, særligt for ældre, der gennem nye fællesskaber kan bryde ufrivillig ensomhed og isolation.

## REALISERING AF PROJEKTET

Projektet forventes realiseret ved at repræsentanter fra frivillige organisationer står for de praktiske ting omkring håndtering af maden, ligesom man kan annoncere efter frivillige.

I første omgang kunne maden leveres udefra, f.eks. fra Central-køkkenet i De Gamles By, dog bør det sikres, at det er mad lavet samme dag. Det vil dog være mere ønskeligt, og i tråd med strategien på flere områder, at der faktisk kan tilberedes mad på stedet. Fødevarerlevering kan evt. ske delvist gennem Fødevarerbanken, Københavns Fødevarerfællesskab eller andre for at ramme strategien om samarbejder og engagement på tværs.

Der bør derfor arbejdes på at overgå til selv at lave maden på stedet, evt. af folk fra frivillige organisationer, meget gerne med hjælp fra brugerne, idet det vurderes at brugernes medvirken spiller en central rolle.

Projektet planlægges initieret gennem dialog og samarbejde med Sundheds- og Omsorgsforvaltningens 'brobygger' og SUFs Lokalområdekantor Indre By/Østerbro.

Inden endelig fastlægges af fremgangsmåden vil der blive taget udgangspunkt i organisering af eksisterende væresteder, folkekøkkener, eller socialøkonomiske virksomheder, der har spisesteder. Eventuelt kan man forsøge at inddrage det lokale erhvervsliv, kokke-tjeneruddannelsen eller lignende som samarbejdspartnere, for bl.a. at sikre en stabilitet i projektet.

Der serveres et måltid varm mad om dagen til rimelige priser. Lokaludvalget har noteret sig, at Københavns Kommune vil:

- tilbyde midlertidig opstartsstøtte til frivillige i områder uden et spisetilbud og støtte madklubber med succes, så de kan udvide kapaciteten eller "eksportere" deres tilbud til andre. Eksempelvis lokale medborgerhuse, en anden ældreboligforening eller et andet sted i byen.
- i alle lokalområder sammen med frivillige organisationer give muligheden for, at ældre københavnere har spisevenner. Frivillige bidrager med socialt nærvær ved måltidet. Kommunen bidrager med mad til spisevennen.
- Tilbyde et kursusforløb i madlavning for ældre, der ikke selv kan stå for madlavning. På kurset forbereder og spiser man et måltid sammen og får viden om, hvordan måltider kan tilrettelægges. Kurserne har både et socialt sigte og en optræningsfunktion.

## Parter

Lokalområdekantor Indre By/Østerbro  
Frivillige fra lokalområdet (ej endeligt defineret endnu)

## Forvaltninger

SUF.

## Barriere

Der skal findes et egnet lokale.

## Tidsplan

Forberedelse foråret 2013. Opstart efteråret 2013. Der planlægges en forsøgsperiode på 2 år med en afsluttende evaluering. Derudover skal der være en midtvejsevaluering efter 1 år. Succeskriterierne vil være at få spisehuset op at stå, at få aktiveret borgerne til selv at deltage i så vidt omfang som muligt med, og at få skabt netværk, især for enlige borgere. Samvær med andre, sund mad og en form for aktivering vil være positiv for borgerne.

## ØKONOMI

I samarbejde med forvaltningen og de frivillige, som påtænkes at deltage i projektet, skal lokaludvalget i løbet af det næste års tid fastlægge omfanget af lønnet arbejdskraft i forbindelse med driften af projektet, rammen for lokaleleje, antal brugere der skal kalkuleres med, om maden skal leveres eller laves og hvilken mad, der er tale om.

Projektet er i opstartsfasen så simpelt som muligt, så det kan drives forholdsvis billigt og med få frivillige; dvs. at maden skal leveres ude fra og der indgår ikke lønnet arbejdskraft i projektet.

## UDVIKLINGSPRINCIP: ET TRYGT STED AT BO



Christianshavns Lokaludvalg

### PROJEKTFORSLAG 3

#### Torvet for alle

##### BESKRIVELSE OG FORMÅL:

På Christianshavns Torv skal der være plads til alle. Der skal være opholdsmuligheder, mere grønt og flere solpladser samt ordentlig belysning. Projektet kan etableres i tre prioriterede etaper:

##### Første etape: Mod Torvegades fortov

- Række af mobile træer som visuel skærm imod trafikken i Torvegade sættes mellem Metrosøjlen og buslæskuret, gerne med plads til pølsevognen, men ikke til blomsterboden. Der skal være plads til mobile, midlertidige småhandlere, der i først og fremmest henvender sig til lokalbefolkningen, men ikke til faste boder.
- Bag buslæskuret placeres en grøn, solid læskærm og 2-3 københavnerbænke vendt mod torvet. Ved den sydligste bænk skal placeres en større skraldespand. Skærmen og bænkerne kan skabe en adskillelse mod den hektiske bustrafik og skabe mere ro imod selve torvet.
- God belysning på Torvet, som vinderprojektet i den netop afholdte lyskonkurrence, der kan skabe tryghed og sikkerhed for de, som færdes på torvet.

##### Anden etape: Udvidelse af Torvet mod Christianshavns Kanal og Børnehusbroen

Christianshavns Torv ligger en stor del af dagen i skygge, men ud til kanalen vil der være sol til hen på aftenen.

- Borttagelse af cykelstativer langs bolværket ud for torvet.
- Inddrage indkørselskørebanen fra Torvegade ind i Overgaden oven Vandet til en "chikane", til opholdsareal og udvidelse af Børnehusbroens og kanalens arealer. Overgaden Oven Vandet gøres ensrettet mod Torvegade.
- Børnehusbroen omdannes til opholdsområde med dobbeltbænke og genopsætning på hjørnet af et træ med den runde bænk, som blev nedtaget ved toiletopsætningen. Langs Torvegade stilles en træække som visuel skærm.
- Langs kanalen opsættes dobbeltbænke i chikaneområdet, som skal strække sig ned til ud for hjørnet af Brugsen. Ved bolværket placeres et "trinbræt" mod kanalen lige som på den modsatte side af kanalen.

### Tredje etape: Flere bænke og cykelstativer på Torvet

- Cykelstativerne langs Brugsen, rundt om/ud for metroopgangen og de øvrige cykelstativer på torvet udskiftes med skråparkerings-stativer; da denne type cykelparkerings-stativ kan rumme dobbelt så mange cykler som den nuværende. I tilfælde af et større behov for cykelstativer ønskes flere cykelstativer i Dronningensgade.
- Langs Brugsen er der modulopdelte cykelstativer. Disse skal forgørnes med stativer/buer over cyklerne, som kan understøtte grønne klatreplanter.
- Københavnerbænke skal opsættes dels ved torvesiden af den sydlige udsugningsinstallation, dels i en række langs Brugsen ind mod torvet med grønt imellem.
- Større skraldespande skal opstille både ved "chikanen" langs kanalen, ved Metroopgangen og ved indgangen til torvet fra Dronningensgade.
- Træer skal opstilles på den anden side af Torvegade, så der skabes en allé-stemning i Torvegade ved torvet.

### Belysning

Sideløbende med ovenstående etableres en god belysning på torvet. Belysningsprojektet "Sail By", som blev fremlagt af forvaltningen i april 2012, har med sin fine indlevelse i Christianshavns lange historiske forbindelse med Grønland, og det flotte klare, kolde lys vakt lokaludvalgets interesse. Projektet inddrager på en fin måde Børnehusbroen, som netop er et ønsket udvikelsesområde for torvet.

### Særlige områder for forbedring

- Torvets belægning kunne skabe en bedre sammenhængsoplevelse, større livlighed og bedre tilgængelighed ved at blive omlagt med smukke fliser i forskellige nuancer.
- Glasruderne i Torvebelægningen bør helt fjernes, da de allerede længe har været blændede og derfor ikke nødvendige. Torvets funktion som godt opholdsareal har lidt under rudernes opdeling af Torvet.
- Sæt en glasdør mellem Metrorummet og cykelkælderen. Mange benytter den vej mod opgangen til Dronningensgade, men finder det utrygt at gå ind i det lukkede cykelrum.
- Toiletet på torvet bør flyttes til hjørnet af Dronningensgade ud for 7/1 I-butikken, hvor det vil syne mindre end nu. I forlængelse af toiletet i Dronningensgade kan placeres cykelstativer, som kan aflaste cykelstativerne, der er placeret foran biblioteket på den modsatte side af Dronningensgade.

Projektet "Torvet for alle" understøtter målsætningerne om, at København skal være inkluderende, et godt sted at bo og invitere til et mangfoldigt byliv med plads til events i byrummet.

### Baggrund

Christianshavn har behov for et godt samlings- og mødested. Christianshavns Torv er den centrale plads, som nu er præget af manglende planlægning, kaotisk trafik og ingen "hyggekrege".

### Målgruppe

Beboere og gæster.

### Beliggenhed

Christianshavns Torv.

### Løser problemer

Projektet skaber ordnede forhold på torvet og gør det brugbart for alle brugergrupper, ligesom det vil kunne anvendes til samlings- og mødested. Med en god belysning bliver der gjort noget ved utrygheden.

### SAMMENHÆNG MED ANDRE PROJEKTER

- TMF har brugt torvet som ramme for en belysningskonkurrence.
- Projektet "Torvet for alle" og projektet "Skt. Annæ Gade som sivegade" er sammen et udtryk for lokaludvalgets ønske om, at dette område i bydelen skal indrettes på de lokales præmisser.
- Kommunens politik "Metropol for Mennesker" og målsætningerne tilknyttet Sikker By og Tryghedsindekset

### REALISERING AF PROJEKTET

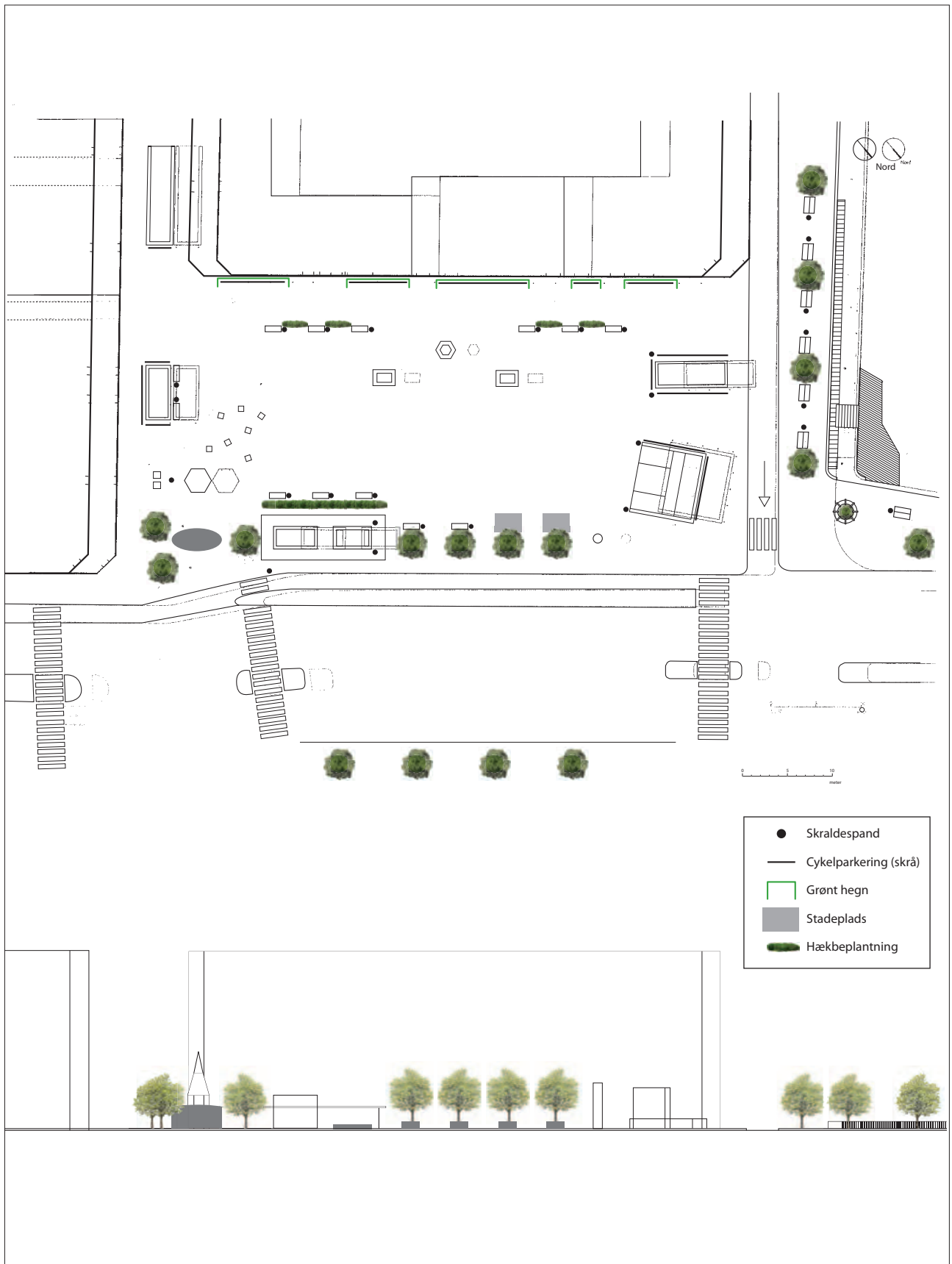
Repræsentanter fra lokaludvalget har tidligere haft møder med Teknik- og Miljøforvaltningen om forbedring af torvet – og er blevet lovet konkrete forslag. Lokaludvalget ønsker dialog med forvaltningen på grundlag af det foreliggende projektforslag og etapevis udførelse af projektet over de kommende 4 år. Lokaludvalget vil stå for en offentlig workshop om lokaludvalgets projekt.

### Parter

Folkene bag belysningsprojektet "Sail By"

### Forvaltninger

TMF.



Christianshavns Torv



---

### Barriere

Metroboksen under torvet giver bindinger på indretningen af torvet, men det er der i det foreliggende projekt taget højde for. En oprydning og nyindretning af torvet vil gå ud over et par af stadeholderne.

Teknik- og Miljøforvaltningen har udarbejdet et andet projekt, som ligger til grund for teksten i forliget om kommunens budget 2013 om "Byrum Christianshavns Torv".

### Tidsplan

Se de tre etaper på side 20. Man kan gennemføre en etape om året med start i 2014. Belysning: 2014.

### ØKONOMI

Det fremgår af forliget om kommunens budget for 2013, at der afsættes 5.000.000 kr. i anlæg til Christianshavns Torv til ny pladsudformning herunder evt. nyt byinventar og belægninger samt ovenlys fordelt med 1.000.000 kr. i 2013 og 4.000.000 kr. i 2014.

Herudover betaler Metroselskabet for nedlæggelse af eksisterende ovenlys og medfinansierer nyt ovenlys svarende til 3.000.000 kr.

De afsatte midler ønskes anvendt til realisering af 1. etape af lokaludvalgets projekt for Christianshavns Torv.

## UDVIKLINGSPRINCIP: KULTUR- OG FRITIDSLIV



Christianhavns Lokaludvalg

### PROJEKTFORSLAG 4

#### Gennemføringer på Den Blå Rute

##### BESKRIVELSE OG FORMÅL:

Der etableres en broforbindelse (i stedet for ramper) ved Prinsessegade, hvor Værftsbroen i dag lukker af for forbindelsen mellem havnen og Laboratoriegraven. Derved får roere mulighed for at ro i Laboratoriegraven uden at skulle vende om eller slæbe deres båd over Prinsessegade. Det vil samtidig forbedre vandkvaliteten i Laboratoriegraven.

I Inderhavnen er bølgerne uforudsigelige og trafikken stadigt stigende, hvorfor der kan være farligt for roere og småbådssejlere. Med projektet, som stammer fra kommunens projekt for Den Blå Rute, vil roerne og småbådssejlerne kunne bevæge sig sikkert i et roligt farvand parallelt med Inderhavnen.

Projektet understøtter kommunens målsætning om gode fritidsfaciliteter til både det organiserede og selvorganiserede idrætsliv, som styrker københavnernes muligheder for at leve et sundt og aktivt hverdagsliv. Endvidere understøtter projektet målsætningen om København som et godt sted at bo.

##### Baggrund

Den Blå Rute er vedtaget, men ikke finansieret.

##### Målgruppe

Roere og småbådssejlere.

##### Beliggenhed

Værftsbroen forbinder Holmen med det gamle Christianshavn, men udgør en barriere mellem Laboratoriegraven og Inderhavnen.

##### Løser problemer

Frem for ramper til at fragte kajaker og både op over Værftsbro-dæmningen og ud på Prinsessegade, ønsker lokaludvalget et gennembrud af Værftsbroen, så roere og småbådssejlere kan passere uden at skulle på land.

Den Blå Rute vil med et gennembrud af Værftsbroen øge sikkerheden for roere og småbådssejlere, idet de dermed kan undgå Inderhavnen.

Samtidig forbedres vandkvaliteten i Laboratoriegraven.

Projektet løser således både et sikkerhedsmæssigt problem og et problem med vandkvaliteten i området.

### SAMMENHÆNG MED ANDRE PROJEKTER

- Den Blå Rute
- Planerne for Prinsessegade og busslusen på Holmen
- Multihallen på Arsenaløen
- Institutionsbyggeriet på Trekantgrunden ved Prinsessegade/Refshalevej

### REALISERING AF PROJEKTET

TMF har projektet klar.

#### Parter

- Vandklubber på Christianshavn og i det øvrige København.
- Naturforeninger og -netværk.

#### Forvaltninger

TMF.

#### Barriere

Manglende finansiering.

#### Tidsplan

Hurtigst muligt.

### ØKONOMI

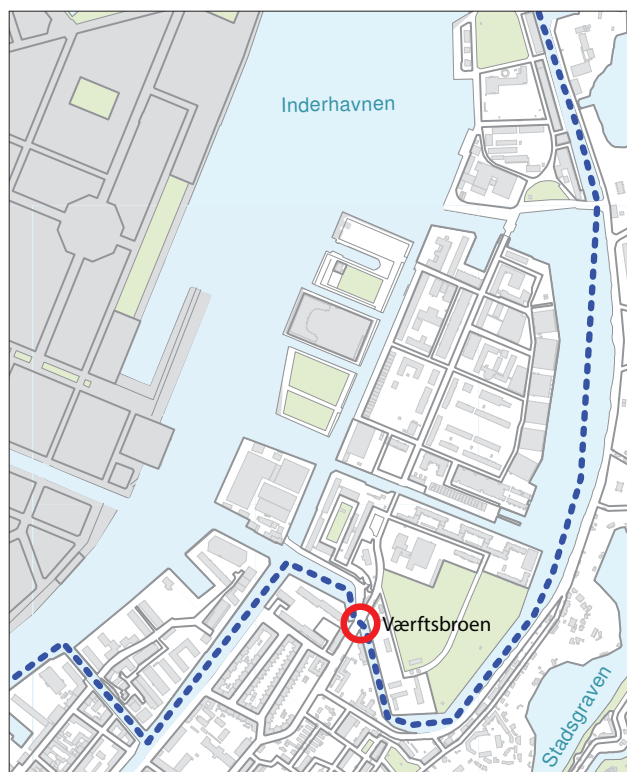
- Anlægsudgift: 18.378.000 kr.

I overslaget er ikke indregnet lejeafgifter og evt. erstatninger til matrikelejere, andre rettighedshavere og brugere mv. samt Københavns Kommunes projektledelse og administration mv. Trafikafvikling er forudsat at foregå som hidtil.

Københavns Kommunes projektledelse og administration forventes at andrage 2.500.000-3.000.000 kr.

- Udgifter til drift og vedligehold er ca. 45.000 kr. pr. år.

Eventuelt anlæg af en cykelrute mellem Trangravsvej og Arsenaløen over Værftsbroen er ikke en del af dette bydelsplanprojekt. Udgifterne til cykelruten er derfor ikke taget med i overslaget over projektøkonomien.



3. Den blå rute

## UDVIKLINGSPRINCIP: SOCIALT HJERTE



Christianhavns Lokatudvalg

### PROJEKTFORSLAG 5

#### Mødested i Voldboligerne

##### BESKRIVELSE OG FORMÅL:

Arrangementer med socialt samvær for borgere på Christianshavn, herunder motion, sang, musik, foredrag og oplæsning med kaffe og kage/brød. Formålet med projektet er at skabe sociale netværk og bekæmpe ensomheden. Dertil skal der også arbejdes med sundhedsfremmende tiltag i form af fysiske aktiviteter, herunder spil og motion/gymnastik. Der kan f.eks. være tale om stolegymnastik, indendørs bowling, dans og stavgang samt krolf.

Målgruppen er primært ældre borgere på Christianshavn, men også yngre borgere vil kunne deltage.

Beliggenheden planlægges i første omgang at være fælleslokalet i Voldboligerne, hvor der er køkkenfaciliteter til dette. Derudover påtænkes aktiviteterne overført til Multihallen på Arsenaløen, når denne står færdig. Dette vil sikre faciliteter for langt flere borgere og lette adgangen for større tilgang af borgere udenfor kredsen af beboere i Voldboligerne.

Projektet understøtter kommuneplanens målsætning om, at København skal være en inkluderende storby, hvor borgerne føler sig hjemme, indgår i fællesskaber og tager aktiv del i byens udvikling. Endvidere understøtter det kommunens frivilligheds politik og kommunens indsats mod ufrivillig ensomhed blandt ældre.

Endelig understøtter projektet også reformprogrammet 'Aktiv og tryk hele livet', hvor et af målene bl.a. er at bekæmpe en stor del af ensomheden, og at borgerne gennem socialt iværksættelse og frivilligt arbejde kan få mulighed for at bruge sig selv på en meningsfuld måde og komme med i nye fællesskaber.

##### Baggrund

Voldboligerne har gennem en periode haft et samarbejde med Aktivitetscentret Indre By, der i foråret 2012 har haft udgående aktiviteter hver anden tirsdag og torsdag. Dette tilbud har udelukkende været for beboerne i Voldboligerne. Samarbejdet havde til formål at bidrage til beboernes sociale fællesskab og engagement, der er blevet styrket gennem aktiviteterne. Et andet mål har været at skabe frivilligt baserede aktiviteter.

Samarbejdet har som udgangspunkt været tidsbegrænset med henblik på, at der i Voldboligerne ansættes en aktivitetsmedarbejder – en slags social vicevært. Fremadrettet er det nødvendigt at have en aktivitetsmedarbejder/social vicevært, der er fast forankret i Voldboligerne med henblik på at vedligeholde fællesskabet og engagementet samt at få aktiviteterne yderligere forankret i lokalområdet. Således kan flere borgere have glæde af tilbuddet og holde sig aktive både fysisk og socialt ligesom flere borgere og lokal aktører kan bidrage til udvikling af tilbuddet.

---

Det er tanken, at brugerne af mødestedet selv skal aktiveres og bidrage så meget som muligt ud fra de ressourcer, som den enkelte borger besidder. Dvs. de skal lave kaffe, anrette brød, frugt i skiver, dække borde, rydde af, stå for indkøb osv.

### Målgruppe

Målgruppen er primært ældre borgere på Christianshavn, men også yngre borgere vil kunne deltage, således at der vil kunne tænkes i aktiviteter på tværs af generationerne. Det vil være åbent for alle, men med behørig hensyn til acceptabel fordeling mellem borgere udefra og Voldboligernes beboere. I det omfang det vil være muligt at overføre aktiviteterne til multihallen, kan der slækkes på ønsket om en form for fortrinsret for Voldboligernes beboere.

### Beliggenhed

Udgangspunktet planlægges i første omgang at være Voldboligerne, hvor der påregnes at kunne bygges videre på de aktiviteter, som Aktivitetscenter Indre By har arbejdet med. I Voldboligerne er der passende fælleslokaler til disse aktiviteter og der er bl.a. også de fornødne køkkenfaciliteter. Det påtænkes også at overføre aktiviteterne til Multihallen, når den står klar, idet der her vil være langt større mulighed for fysiske aktiviteter samt en større mødekreds.

### Løser problemer

Projektet giver mulighed for et mødested med aktiviteter for ældre og kan således afhjælpe ensomheden. Derudover skabes mulighed for et aktivt ældreliv gennem deltagelse i netværk og aktiviteter samt ved at engagere sig som frivillig i at arrangere og gennemføre aktiviteter på kortere og længere sigt.

### SAMMENHÆNG MED ANDRE PROJEKTER

Sundheds- og Omsorgsforvaltningen har med reformprogrammet 'Aktiv og tryk hele livet' en vision om at nedbringe ensomhed gennem stærkere fællesskaber. Herunder at udvikle og skabe rammerne for aktivt medborgerskab, således at alle der vil gøre en indsats får mulighed for det og de der søger aktivitetstilbud let finder adgang til disse i klubber og foreninger i lokalområderne.

I bydelsplanen foreslår lokaludvalget desuden et spisehus for ældre som endnu en løsning på ældres ufrivillige ensomhed.

### REALISERING AF PROJEKTET

Projektet forventes realiseret i et samarbejde mellem Voldboligernes bestyrelse, lokale aktører, frivilligt baserede organisatio-

ner og Sundheds- og Omsorgsforvaltningens områdekontor Indre By/Østerbro med udgangspunkt i brobygningsindsatsen.

Mødestedet forventes at være åbent fast en gang om ugen. Derudover vil der for hver måned eller hvert kvartal være en aktivitetskalender med øvrige arrangementer.

Når aktivitetscenter Indre By trækker sig ud, kan der måske blive tale om en form for social vicevært i Voldboligerne. En ordning, der ikke vil kunne medtages, såfremt aktiviteterne overflyttes til multihallen.

### Parter

- Voldboligerne
- Frivillige organisationer
- Aktivitetscenter Indre By
- Evt. en social vicevært

### Forvaltninger

SUF

### Barriere

De frivillige foreninger skal være med, hvilket kan være en barriere at komme over, også selv om lokaludvalget vurderer, at der er interesse blandt dem for at deltage.

### Tidsplan

Forberedelse foråret 2013. Igangsætning efteråret 2013. Der planlægges en forsøgsperiode på 2 år med en afsluttende evaluering. Derudover skal der være en 'midtvejs-evaluering'. Succeskriterier skal være et vist antal deltagere og en sandsynlighed for at der er baggrund i det frivillige arbejde således at det vil være muligt at køre mødestedet videre selv om Aktivitetscenter Indre by trækker sig ud af projektet efter en vis indkøringsperiode.

### ØKONOMI

Løseligt vurderes projektet at koste 55.000 kr. om året. Mødestedet forventes at være åbent ca. 34 uger om året. Aktivitetscenter Indre By beregner en timepris på 225 kr. dvs. ca. 1.000 kr. såfremt, der er åbent 4 timer hver uge, svarende til 34.000 kr. Dertil husleje 500 kr. pr. uge = 17.000 kr. Derudover afsættes 9.000 kr. til diverse, herunder foredrag. Forplejning skal som minimum hvile i sig selv via deltagerbetaling, ligesom der ved forskellige arrangementer/aktiviteter må påregnes en vis deltagerbetaling.

## UDVIKLINGSPRINCIP: SOCIALT HJERTE



Christianhavns Lokaludvalg

### PROJEKTFORSLAG 6

#### Vilde liv

##### BESKRIVELSE OG FORMÅL:

Formålet er at løse problemer med de unge, der driver omkring på Christiania og dele af Christianshavn, og som i nogle tilfælde udøver kriminel aktivitet.

Projektet skal forankres i det eksisterende vilde liv-projekt, der forstærkes og hvis virkefelt udvides, idet det vurderes, at Vilde Liv-Projektet er en god ramme til håndtering af problemet med unge, der driver omkring på dele af Christianshavn udenfor Christiania.

Projektet understøtter Sikker By-strategien og målsætningerne om en inkluderende og tryk storby, der er et godt sted at bo.

##### Baggrund

Det eksisterende vilde liv-projekt har behov for et løft i forhold til indsatsen på Christiania. Alle undersøgelser, der drejer sig om at lægge en dæmper på uro i områder, peger på, at kvalificeret mandskab er vejen frem.

##### Målgruppe

Unge, der driver omkring på Christiania og dele af Christianshavn.

##### Beliggenhed

Udgangspunktet for aktiviteten er Vilde Liv-Projektets tilholdssted på Christiania, men projektet retter sig også mod unge, der driver omkring på dele af Christianshavn.

##### Løser problemer

Kriminalitet.

##### SAMMENHÆNG MED ANDRE PROJEKTER

Det eksisterende vilde liv-projekt.

I bydelsplanen foreslår lokaludvalget projektet "Suppegryde på Dødsruten", der evt. kan fange unge op, som Vilde liv-Projektet kan tage hånd om.

##### REALISERING AF PROJEKTET

Det eksisterende vilde liv-projekt skal tilføres midler og dets arbejdsfelt udvides til også at omfatte unge, der driver omkring på dele af Christianshavn.

##### Parter

Vilde liv-Projektet

---

### **Forvaltninger**

Center for Sikker By i ØKF.  
Socialforvaltningen.

### **Barriere**

Vilde liv-Projektet skal være parat til også at fokusere på unge udenfor Christiania, nemlig de unge, der driver omkring på de dele Christianshavn, der ligger i nærheden af Christiania.

### **Tidsplan**

Skal udarbejdes i samarbejde med Vilde Liv-Projektet.

### **ØKONOMI**

- 1.000.000 kr. årligt til ansættelse af yderligere to medarbejdere i projektet.

## UDVIKLINGSPRINCIP: ET TRYGT STED AT BO



Christianhavns Lokaludvalg

### PROJEKTFORSLAG 7

#### Skt. Annæ gade som sivegade

##### BAGGRUND, BESKRIVELSE OG FORMÅL:

Formålet er at fredeliggøre gadedelen mellem Prinsessegade og Strandgade, således at der vil blive skabt tryghed og tilgængelighed for især beboere og gående i gaden. Det er således et ønske at skabe bedre trafikale forhold med fokus på de bløde trafikanter i denne meget trafikerede gade.

Det vil være en god idé at opdele gaden i forskellige dele og dermed skabe en større detaljeringsgrad af "indretningen" i hver gadedel. Man kan etapedele gaden ved først at skabe gadedelen mellem Overgaden Oven Vandet og Strandgade om til sivegade, da det er den mest belastede. På kortest mulig sigt er det Lokaludvalgets intention at forbedre trafikforholdene på Sankt Annæ Gade fra stykket mellem Strandgade til Dronningensgade, så der opnås større trafiksikkerhed. På længere sigt vil lokaludvalget gerne have etableret en rekreativ pladsdannelse foran Vor Frelsers Kirke, så hele gaden vil få en samlet effekt som sivegade (lege-opholdsgade).

Visionen er at gøre Sankt Annæ Gade til en vej med "shared space", dvs. en gade hvor alle trafikanter tager hensyn til hinanden. Men det skal ske ved at fastholde gadens karakter som en beboelsesgade med plads til mangfoldighed, og derfor vil en ensbelægning gennem hele gaden ikke være en umiddelbar løsning.

Projektet understøtter kommunens målsætning om tryghed og tilgængelighed for alle, samt målsætningen om Københavns som en god cykelby.

##### Målgruppe

Beboere og gæster

##### Beliggenhed

Skt. Annæ Gade mellem Strandgade og Prinsessegade.

##### Løser problemer

Biltrafikken er hurtig og samtidig er det en gade med mange gående, som, grundet en stigende udeservering fra caféer og værtshuse, har svært ved at færdes uhindret på fortovet.

Mellem Prinsessegade og Dronningensgade er gaden bred med god plads til biler, som derfor kører stærkt og "tager gadehjørnerne på to hjul" til stor gene for de gående, især skolebørnene, som forsøger at krydse gaden. Mellem Dronningensgade og Overgaden oven Vandet er gaden modsat ensrettet, hvilket ofte ikke bliver overholdt, igen til stor utryghed for de mange gående og cyklende, som må cykle begge veje.



Fra Ovengaden Oven Vandet og til Strandgade er gaden smal og der er udeservering hele vejen langs, især; det nordlige fortov. På denne strækning opstår dagligt meget farlige situationer; da det dels er en smutvej mellem Prinsessegade og Knippelsbro (for at undgå stoplys i Torvegade), og der derfor bliver kørt hurtigt; dels er fortovene så smalle at barnevogne, kørestole og rollatorer umuligt kan passere udeservering, trappestene o. lign., hvorfor de fleste må gå på gaden med fare for at blive kørt ned af den hurtigt-kørende biltrafik – og øget cykeltrafik. Endelig er der dårlige oversigtsforhold for biler og cyklister; som kommer fra Wildersgade. Det forventes på sigt, at den kommende Inderhavns cykelbro vil akkumulere mere cykeltrafik, da cyklisterne formodentlig vil søge andre veje, når broen åbnes for de sejlede, da det oftest vil være hurtigere. Skt. Annæ Gade vil mest sandsynligt blive den mest belastede af den øgede cykeltrafik, da den har gennemkørselmuligheden over kanalen ved Snurrebroen.

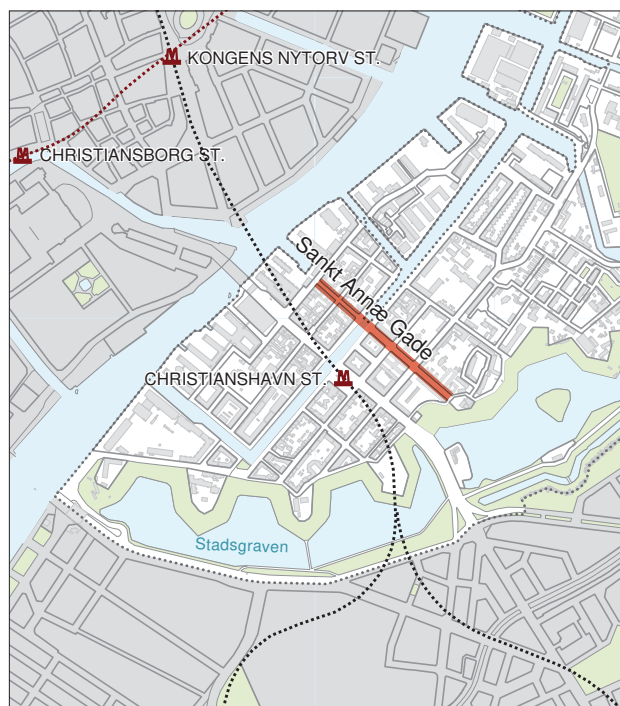
#### Forslag til forbedringer, der på kort sigt kan skabe større trafikikkerhed:

- Bedre orienteringsforhold ved Strandgade  
For at forbedre orienteringsforholdene for cyklister på Sankt Annæ Gade ved udkørsel til Strandgade bør der sættes spejle op ved Sankt Annæ Gade nr. 1 og Strandgade nr. 25 ved Udenrigsministeriets port. Endelig er det nødvendigt at etablere øer, chikaner, som begrænser parkeringen ved hjørnerne i Strandgade. Der er øer foran hjørnet på begge sider i Strandgade, men de er for korte til at skabe en ordentlig mulighed for udsyn over gadens mere og mere forøgede trafik. Det vil blive et meget stort problem under og efter byggeriet på Krøyers Plads.
- Hastighedsbegrænsende effekter i krydset ved Wildersgade  
Med et stort gennemgående bump i Wildersgade og Sankt Annæ Gade krydset, således at bilisterne er nødt til at sætte farten ned. Ud for hjørnerne nr. 52 og 42 i Wildersgade og rundt i Skt. Annæ Gade etableres chikaner, som vil kunne gøre det sværere at komme ind i Sankt Annæ Gade, og det vil samtidig begrænse og besværliggøre hastigheden og antallet af "genvejsbiler".
- Ensretning og parkeringsforhold  
Der bør etableres ensretning mod Snurrebro fra Wildersgade, så trafikken fra Christiania, Holmen og "Benenden" tvinges til at bruge en anden vej. Parkeringsforholdene bør skiftevis være på den ene og den anden side af gaden hele vejen fra Strandgade til Snurrebro. Det vil have stor effekt på gadens trivsel, hvis man begrænser varelevering til gadens erhverv til f.eks. inden kl. 11 om formiddagen. Det er

ønskeligt, at i en vis grad at bevare café-o. lign.-livet, men den massive varelevering hele dagen er til stor gene for gadens øvrige liv (effekten vil være at tilgodese forretningernes aflæsningsbehov indenfor lovlige parkeringsforhold og samtidig fastholde cafelivet).

- Snurrebro  
Der skal ikke være genvejskørsel for biler via Wildersgade eller rundt fra Strandgade, Bådsmadsstræde og via Snurrebro til Christiania.  
Snurrebroen er bindeled mellem to dele af bydelen ved at skabe forbindelse over kanalen. Samtidig skaber den en parallelforbindelse med Torvegade over kanalen. Derfor bruges Snurrebroen som genvejsbro for at undgå den voldsomme trafik i Torvegade. Den bruges hovedsagligt af trafikanter fra og til den sydøstlige del af Christianshavn, som også indbefatter den hurtigtkørende pushertrafik. Snurrebro kan trafiksaneres ved at lave én kørebane, så både biler og cyklister må bruge "shared space". Kørebanelen henover broen kan danne en S-form, og fortovet kan udvides tilsvarende til glæde for de mange besøgende på netop det sted. Der kan opstilles udsigtsbænke, dobbeltrettede.

Ovengaden Neden Vandet mod Snurrebroen er blevet en tiltagende genvejsgade mod det sydøstlige Chr. Derfor foreslås en indsnævring af gaden ved indkørslen til Sankt Annæ Gade. Den



---

kan etableres ved, at fortovet ved Snurrebroens vestlige side udvides, således at den allerede eksisterende lille pladسدannelse, "Den Røde Plads", langs kanalen, kan få mere plads og dermed skabe en lille lommepark. Samtidig vil det besværliggøre den ofte meget hurtigt-kørende genvejstrafik, som forventes forøget, når trafiksaneringen i Prinsessegade vil være etableret.

- Fra Ovengaden Oven Vandet til Dronningensgade  
Her kan etableres skråparkering på begge sider af gaden for dermed at erstatte eventuelle nedlagte parkeringspladser ved gadens fredeliggørelse og ved parkdannelsen ud for Vor Frelsers Kirke. Samtidig vil det besværliggøre både den gennemkørende og den ulovligt modkørende trafik. Forslaget er på længere sigt.

#### **Forslag der kan forbedre trafikikkerhed og skabe mødesteder for alle på længere sigt:**

- Fra Dronningensgade til Prinsessegade.  
Her kan etableres en stor rekreativ plads foran Vor Frelsers Kirke, som har en stor attraktionsværdi, og pladsen vil samtidig udgøre et af de vigtige mødesteder, som Christianshavn har så få af. Cyklister vil ligesom i Nørrebro-parken kunne køre igennem, men uden at forstyrre det rekreative. Gaden lukkes dermed helt af for gennemkørende biltrafik. I krydset mellem Dronningensgade og Sankt Annæ Gade snævres krydset ind ved, at parken skaber en "udposning" ud i krydset. Forslaget er på længere sigt.

#### **SAMMENHÆNG MED ANDRE PROJEKTER**

Projektet ligger i tråd med Københavns Kommunes politik om at skabe større tilgængelighed og en by med byliv i "Metropol for mennesker" og kommunens tilgængelighedspolitik, der vil gøre det lettere for folk i alle aldre at færdes i byen.

Det er en Christianshavner-vision, at Christianshavns Torvs rekreative område kan udvides ned ad Dronningensgade og forbindes med en slags pladسدannelse foran Vor Frelsers Kirke. Det blev afprøvet i en Miljøtrafikuge for mange år siden, hvor det var en stor succes.

#### **REALISERING AF PROJEKTET**

Ældrerådet har tidligere stillet forslag om Skt. Annæ Gade som sivegade, ligesom Vor Frelsers Kirke ønsker at indgå i et samarbejde om fredeliggørelse af området ved kirken.

Lokaludvalgets arbejdsgruppe vedrørende Teknik- og Miljø vil meget gerne samarbejde med forvaltningen om udarbejdelsen af projekterne.

Lokaludvalget ønsker at påbegynde etableringen af sivegaden senest i 2014, da den trafikale utryghed især i gadedelen mellem Ovengaden Oven Vandet og Strandgade, forøges fra år til år i takt med den populære gades stigende antal af gæster.

#### **Parter**

- Menighedsrådet i Vor Frelsers Kirke
- Ældrerådet
- Evt. andels-, ejer- og lejerforeninger i gaden
- Evt. restauratører i gaden

#### **Forvaltninger**

TMF

#### **Barriere**

Politiet.

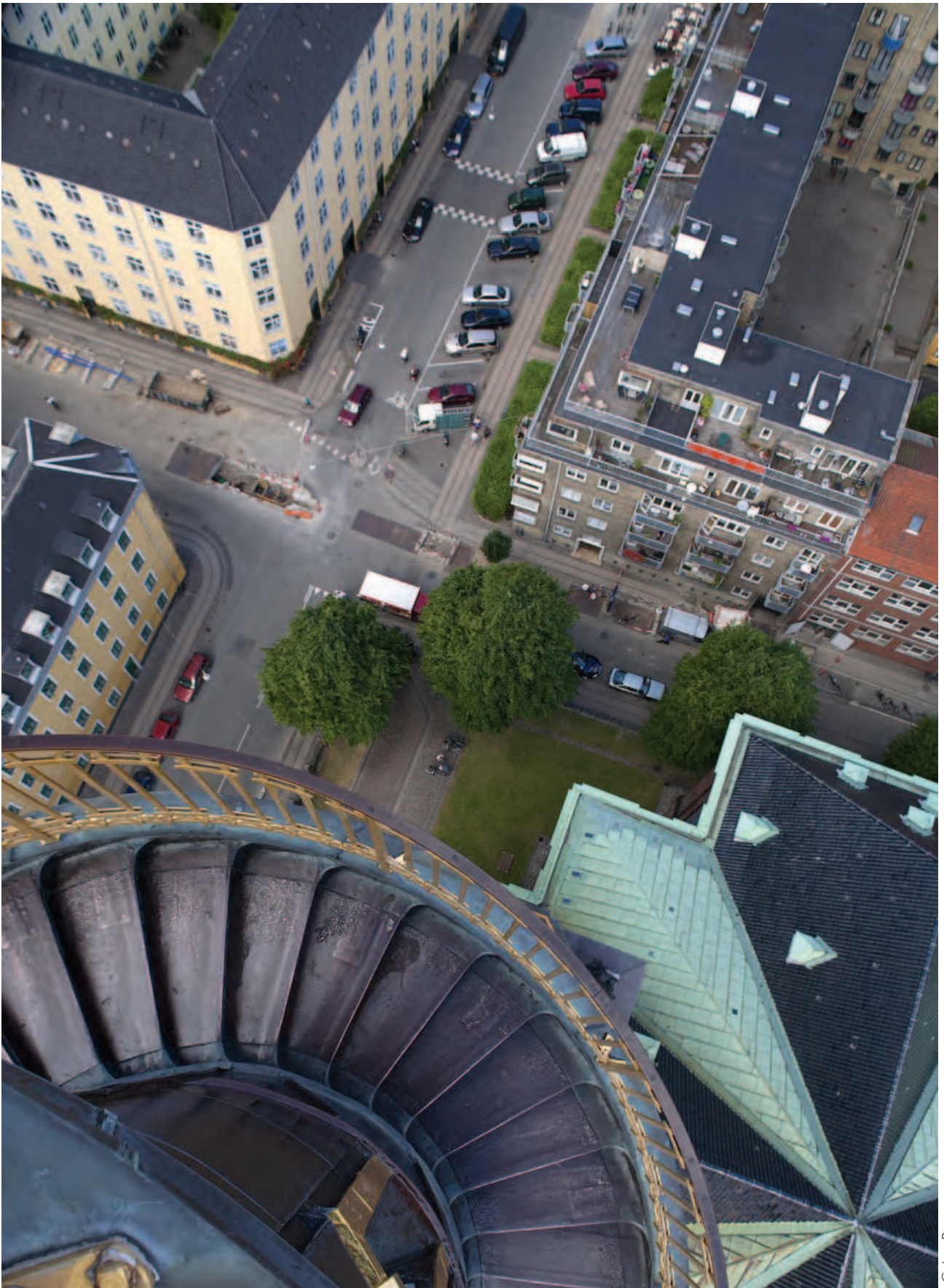
#### **Tidsplan**

- Start i 2014.
- 2. Etape i 2015
- 3 etape i 2017

#### **ØKONOMI**

- 8.000.000-10.000.000 kr. samt driftsudgifter.

# KØBENHAVN SOM METROPOL FOR GRØNVÆKST



ColourBox

## UDVIKLINGSPRINCIP: GRØNT CHRISTIANSHAVN



Christianhavns Lokaluvalg

### PROJEKTFORSLAG 8

#### Begrønning og trafiksanering af Bodenhoffs Plads og Burmeistergade

##### BESKRIVELSE OG FORMÅL

Projektet understøtter målsætningerne om, at København skal være et trygt og godt sted at bo og indrettes med grønne åndehuller.

##### Begrønningen

###### Bodenhoffs Plads

Der skal være en midterrabat langs Bodenhoffs Plads fra Andreas Bjørns Gade til kanalen med træer og sti i midten. I den resterende del af Bodenhoffs Plads skal der også være en midterrabat, men med blomsterkummer eller græs, hvis der ikke kan være træer. Der skal være kantsten hele vejen rundt om midterrabatten. Det skal være muligt at dreje ned ad Burmeistergade og Andreas Bjørns Gade via "huller" i midterrabatten.

Træk fortov med over vejen ved Bodenhoffs Plads/Prinsessegade og ved Bodenhoffs Plads/Burmeistergade. Behold parkeringspladser ved Bodenhoffs Plads, som det er nu, men gør midterrabatten bredere på stykket ned mod kanalen og sæt bænke op.

###### Burmeistergade

Spidsen af "Strygejernet": Parkområde med sivemulighed for biler. Plante træer, der matcher med nuværende træer. Fire træer på hver side af område fra Brobergsgade til Spidsen. Belægning omkring træer, så man lige nøjagtig kan komme igennem med biler. Bycykelstativ skal fjernes, for det er altid tomt. Der

skal opsættes bænke og alm. cykelparkeringsstativer. Der skal laves skråparkeringspladser i begge sider på Burmeistergade – forskudt, så bilerne må slange sig igennem. Træer og cykelparkeringspladser i mellem parkeringspladser. Fortovsforhøjninger ved Bodenhoffs Plads-enden og ved Prinsessegade.

##### Trafiksanering i Burmeistergade og på Bodenhoffs Plads

Vores korte budskab med dette forslag er:

- Stop den unødvendige og ofte hensynsløse trafik i gaden
- Gør gaden mere sikker at færdes i – cyklister opprioriteres
- Gør gaden mere attraktiv for alle

##### Indkørslen til Burmeistergade og Bodenhoffs Plads

- Hævet fortov ved indkørslen fra Prinsessegade til Bodenhoffs Plads eventuelt med en "helle" i midten for at undgå, at trafikanterne "skærer" hjørnet.
- Hævet fortov ved indkørslen fra Bodenhoffs Plads til Burmeistergade eventuelt med en "helle" i midten for at undgå, at trafikanterne "skærer" hjørnet.
- Burmeistergades status ændres til "legegade" eller "sivegade" med chikaner, gerne i form af forskudt skråparkeringspladser og "bump", der kun "rammer" biler. I den forbindelse skal gaden gøres ensrettet med retning fra Bodenhoffs Plads til Prinsessegade – vi forestiller os en 3 – 4 sving, som gør, at man skal sno sig gennem gaden. Vi foreslår samtidig, at der

bliver plantet træer i den anden side af gade også. Der skal etableres cykelparkering i begge sider af gaden. Vi foreslår også at kommunen genovervejer, at der opsættes flere afaldsspande i gaden.

- Området under træerne i Burmeistersgade ændres til brolægning og gøres mindre eventuelt integreret med cykelparkering.
- I "spidserne" i forbindelse med skråparkering etableres parkeringspladser for Christiania-cykler og eventuelt scooter/motorcykler.
- Hjørnet af Burmeistersgade og Brobergsgade ændres til et udvidet hjørne, hvor der skabes plads til et eller to træer og til cykelparkering. Samtidig forhindres den ulovlige parkering på hjørnet. Vores mål er, at man ikke skal kunne parkere ulovligt uden at stoppe trafikken helt.

#### **Spidsen (enden af Burmeistersgade fra Brobergsgade til Prinsessegade):**

- Hvor Burmeistersgade går ud i Prinsessegade etableres et forhøjet fortov/vejbump, som skal gøre det mere sikkert at krydse Prinsessegade for gående og cyklister, der kommer fra Burmeistersgade. Dette skal samtidig forbinde den korte cykelsti i Burmeistersgade med cykelstien på den modsatte side af Prinsessegade.
- Bycykelstativet flyttes, eventuelt til Refshalevej, og lysreklamen flyttes med.
- Området mellem Prinsessegade og Brobergsgade ændres til fortovt afgrænset af cykelstien i højre side og integreret med hjørnet ved Brobergsgade på venstre side – på dette område plantes der 4 træer med cykelstativer og bænke imellem, så parkering af biler hindres – der etableres en parkeringsplads i fortsættelse af den nuværende oval. Denne parkeringsplads er for at tilgodese grønthandlerens behov for af- og pålæsning. For enden af cykelstien etableres en forhøjning, hvor det ene af de fire træer plantes og som en start på de nye skråparkeringer i Burmeistersgade.
- Der etableres en bænk rundt om det eksisterende træ på hjørnet af Prinsessegade og Burmeistersgade.

#### **Baggrund**

Fremkommeligheden skal sænkes, så området ikke er et attraktivt for gennemkørende taxaer og "Pusher street"-kunder. Området skal være attraktivt for beboerne og for almindelige gæster på Christianshavn, ligesom sikkerheden for de mange børnefamilier der, på grund af de store børneinstitutioner, dagligt kommer i området, skal tilgodeses.

#### **Målgruppe**

Beboere, børnefamilier og gæster

#### **Beliggenhed**

Burmeistersgade og Bodenholfs Plads

#### **Løser problemer**

Sikkerheden for beboerne og de mange børnefamilier der, på grund af de store børneinstitutioner, dagligt kommer i området.

#### **SAMMENHÆNG TIL ANDRE PROJEKTER**

Begrønningsprojektet kan ses som led i Miljøpunkt Indre by-Christianshavns begrønningsstrategi.

Trafiksaneringsprojektet kan ses som led i kommunens forsøg på at dæmpe op for usikkerheden og utrygheden i kvarteret omkring Christiania.

#### **REALISERING AF PROJEKTET**

Lokaludvalget og en beboergruppe er parat til at arbejde sammen med Teknik- og Miljøforvaltningen om projektets realisering.

#### **Parter**

Beboerforeningen AAB og ejerforeningen Aladdin samt en beboergruppe i området.

#### **Forvaltninger**

TMF

#### **Barriere**

Politiet.

Hvis der i projektet arbejdes med en ensretning af Burmeistersgade på strækningen mellem Brobergsgade og Bodenholfs Plads, vil det kunne udløse et krav om etablering af en modstrømscykelsti. For at få plads til en modstrømscykelsti vil det givet være nødvendigt at inddrage parkeringen i den ene side af gaden.

#### **Tidsplan**

Hurtigst muligt

#### **ØKONOMI**

- Uden ensretning og modstrømscykelsti ca. 2.500.000 kr.
- Cykelstien vil koste ca. 850.000 kr. pr. 100 meter.

Der er driftsudgifter.

## UDVIKLINGSPRINCIP: GRØNT CHRISTIANSHAVN



Christianhavns Lokatudvalg

### PROJEKTFORSLAG 9

#### Forbedring af vandkvaliteten i Ydre Stadsgrav

##### BESKRIVELSE OG FORMÅL

Montering af pumpe med en pumpekapacitet på 2,5 m<sup>3</sup>/min i nordenden af Ydre Stadsgrav med henblik på at øge vandskiftet i dele af sommerperioden for at forhindre iltfrie forhold ved bunden og dermed udvikling af botulisme. Pumpen skal løbende vedligeholdes, ligesom der er behov for løbende tilsyn med den.

Projektet understøtter målsætningerne om gode kultur- og fritidsfaciliteter og grønne åndehuller og Miljømetropol-politikken.

##### Baggrund

Der har i en årrække været forekomst af botulisme i Stadsgravene. Problemet starter i Ydre Stadsgrav, hvor der er et yderst minimalt vandskifte, og medfører omfattende død af fisk, ænder, blishøns, svaner og måger. Fra Ydre Stadsgrav spredes giften til Indre Stadsgrav og de opløste kadavere er både et æstetisk, dyreværnsmæssigt og sundhedsmæssigt problem, der kan løses ved at øge vandskiftet i Ydre Stadsgrav og dermed forhindre iltfrie forhold på bunden. Københavns kommune er gjort bekendt med problemet, men der er ikke taget skridt til at øge vandskiftet i Ydre Stadsgrav.

##### Målgruppe

Offentligheden i almindelighed

##### Beliggenhed

Stadsgraven.

##### Løser problemer

Botulisme og manglende vandskifte.

##### SAMMENHÆNG TIL ANDRE PROJEKTER

En forbedring af vandkvaliteten i Ydre Stadsgrav som beskrevet hænger nøje sammen med Københavns Kommunes bestræbelser på i samarbejde med Søgruppen at forbedre vandkvaliteten i Indre Stadsgrav og kommunens ønske om generelt at forbedre naturkvaliteten i kommunens grønne områder. Fra Christianias Naturforening gøres også et stort arbejde for at sikre volderådets naturværdier.

##### REALISERING AF PROJEKTET

Den nuværende pumpe (snegl) i den nordlige ende af Ydre Stadsgrav har en meget beskedne kapacitet, der højst kan sikre en udskiftning af vandet i Ydre Stadsgrav pr 100 dage.

---

Det foreslås, at der anskaffes en kraftig pumpe med en kapacitet på 2,5 m<sup>3</sup>/dag, der kan sikre et vandskifte i løbet af ca. 10 dage. Det skønnes, at dette er tilstrækkeligt til at sikre, at der ikke opstår iltfrie forhold på bunden af Ydre Stadsgrav.

Pumpen behøver kun køre i sammenhængende perioder i løbet af sommeren, hvor temperaturen er høj og risikoen for iltfrie forhold ved bunden derfor forøget. Pumpen kan eventuelt også igangsættes i kortere perioder på andre årstider for generelt at forbedre vandkvaliteten og dermed også dyre- og plantelivet i Ydre Stadsgrav.

Søgruppen har indhentet oplysninger fra Grundfos A/S om en egnet pumpe. Søgruppen har ikke tilstrækkelig indsigt i de tekniske forhold omkring den eksisterende pumpe og tilhørende bygværker til at vurdere, om en ny pumpe kan installeres i de eksisterende bygværker eller om dele heraf kan genbruges.

Under alle omstændigheder er det lokaludvalgets opfattelse, at vandet fra Ydre Stadsgrav på grund af dårlig kvalitet ikke bør pumpes ud i Indre Stadsgrav, men i stedet bør føres til Margrethebassinet eller ideelt set til Københavns Havn.

Forbedringen af vandkvaliteten i Ydre Stadsgrav skal ske i samarbejde med Center for Park og Natur i Teknik- og Miljøforvaltningen, som også skal stå for den løbende drift og vedligeholdelse. Projektering og etablering bør af hensyn til den stadige risiko for udbrud af botulisme ske snarest muligt. Det skal aftales mellem Søgruppen og Teknik- og Miljøforvaltningen, hvornår pumpen bør aktiveres.

Optimalt ville det være, hvis pumpen kunne styres af en automatisk iltmåler anbragt et passende sted nær bunden af Ydre Stadsgrav. Da der ikke er udsigt til at vandskiftet i Ydre Stadsgrav kan øges på anden vis, må det antages, at etablering af en bedre pumpe er en permanent løsning.

#### **Parter**

Søgruppen  
Christiania Naturforening

#### **Forvaltninger**

TMF.

#### **Barriere**

Tilsyneladende er en løsning på problemet, der peges på i projektforslaget, ikke prioriteret i TMF. Projekt vil eventuelt skulle følges op af en rørføring til Margrethebassinet.

#### **Tidsplan**

En pumpeløsning etableres hurtigst muligt og senest i foråret 2013. Hurtigst muligt efter sommeren 2013 skal forvaltningen vurdere, om der behov for yderligere tiltag, der i givet fald kan indgå i forhandlingerne om kommunens budget 2014.

#### **ØKONOMI**

Selve pumpen kan erhverves for omkring 25.000 kr. ekskl. moms, men der vil være driftsudgifter. Der kan være behov for yderligere tiltag, fx en rørføring til Margrethebassinet.

## UDVIKLINGSPRINCIP: KULTUR- OG FRITIDSLIV



Christianhavns Lokaludvalg

### PROJEKTFORSLAG 10

#### Grøn sti fra Langebro til Refshaleøen

##### BESKRIVELSE OG FORMÅL

Den grønne sti skal gå langs Stadsgraven og nogle steder på Christianshavns Voldanlæg fra Langebro til det yderste af Refshaleøen.

Ved siden af at man skal kunne gå, løbe og nogle steder cykle, skal der være mulighed for at slå sig ned og bl.a. kunne se og høre noget om stedernes historie. Stisystemet og opholdsmulighederne skal invitere til og skabe begejstring for bevægelse, natur, kultur og udfoldelsesmuligheder for alle.

Projektet understøtter målsætningerne om gode kultur- og fritidsfaciliteter til både det organiserede og selvorganiserede idræts- og kulturliv, som styrker københavnernes muligheder for at leve et sundt og aktivt hverdagsliv. Endvidere understøtter det målsætningerne om grønne åndehuller og omgrøn mobilitet.

Den grønne sti skal ses i forlængelse af det stisystem, som der er, på de områder som Københavns Kommune ejer og som Staten ejer. Sidst nævnte i forhold til aftale med Christianiafonden.

Stisystemet kan laves i etaper og her fokuseres især på det yderste af voldanlægget ved Sømineområdet, Krudtløbsvej, Charlotte og Qvintus Bastioner og Lynette.

##### Baggrund

Christianshavns Voldanlæg fra 1600 tallet er den bedst bevarede del af København historiske fæstningsring. Fæstningsringen er dog gennembrudt af gader 3 steder og voldanlæggets yderste del er ikke tilgængeligt for offentligheden og noget er ikke specielt velholdt. Dele af stisystemet, der indgår i projektforslaget, er fastlagt i lokalplan nr. 331.

##### Målgruppe

Beboere og gæster.

##### Beliggenhed

Christianshavns Voldanlæg fra Langebro til det yderste af Refshaleøen.

##### Løser problemer

Hidtil lukkede dele af Volden åbnes for offentligheden.



---

### SAMMENHÆNG TIL ANDRE PROJEKTER

Den grønne sti skal ses i forlængelse af Københavns Kommunes Fæstningsstrategi, Friluftsrådets Kløversti -projekter (hvor der er mulighed for medfinansiering) og Danmarks Naturfredningsforenings fredningsaktiviteter.

Med projektet implementeres stisystemet, der er vist i lokalplan nr. 331.

### ØKONOMI

Vides ikke.

### REALISERING AF PROJEKTET

Første prioritet er følgende:

- 1. Realisering af det stisystem der er fastlagt i Københavns Kommunes lokalplan 331 omkring Qvintus og Charlotte Amalies Bastion. Se kort i lokalplan 331.
- 2. Sti langs vandet ved Sømineområdet, som forbinder Forlandet og Christianias stier. Området henligger som en affaldsplads med ruiner af en bygning. Området bør reetableres, som en del af volden, ruinen rives ned evt. vha. bygningsfornyelsesmidler eller lign. Området er ikke fredet, hvilket det bør blive.
- 3. Refshalevej fra Kongebrovej til Trekantgrunden laves til cykelsti og fodgængersti. Vejbelægningen er ujævn og dårlig og en masse (ulovlig) bil- og campingparkering langs vandet er ikke godt for naturoplevelsen.

### Parter

Det skal ske i samarbejde med lokale og Københavns Kommune, Staten, Christianiafonden, By og Havn, ejerne af området med Qvintus og Charlotte Amalies Bastioner, Søminen, Krudtløbsvej, Marinstation Nyholm og Refshaleøens Ejendomsselskab. Arbejdet bør forankres i Teknik- og Miljøforvaltningen med en følgegruppe / arbejdsgruppe under lokaludvalget.

Det vurderes, at Friluftsrådet vil bakke op om projektet. Det undersøges, om Nordea-fonden vil deltage i finansieringen.

### Forvaltninger

TMF, KFF

### Barriere

Ingen.

### Tidsplan

Igangsætning hurtigst muligt sådan, at stien kan etableres etapevis.



# VIDEN OG ERHVERV



ColourBox

### UDVIKLINGSPRINCIP: KULTUR- OG FRITIDSLIV



Christianshavns Lokaludvalg

#### PROJEKTFORSLAG 11

#### Være- og værksteder for unge i eksisterende lokaler

##### BESKRIVELSE OG FORMÅL

Visionen er en fælles produktionsskole for Christianshavn og Indre By på Refshaleøen.

Som en foreløbig løsning ønsker lokaludvalget være- og værksteder eller lignende for unge i eksisterende lokaler. Det kunne f.eks. være i lejede lokaler på Margretheholm, på Refshaleøen eller i Brobergsgade 10, når Fritidshjemmet er flyttet.

Ud over et socialt indhold, indebærer projektet noget erhvervs- og håndværksmæssigt. Aktiviteterne skal være for de 13 til 18-årige, evt. helt op til de 22-25-årige. Formålet er udslusning fra skolegang især for de udsatte unge (fra Christianshavn og Indre by), som alternativ til at de driver rundt. Der skal ansættes et antal håndværkere, altnuligmænd m/k og pædagoger. Åbningstider: dag og aften, også weekend og ferier.

Projektet understøtter målsætningerne om flere i beskæftigelse og om at københavnernes uddannelsesniveau skal hæves. Derudover understøtter projektet målsætningen om en inkluderende storby.

##### Baggrund

Lokaludvalgets forundersøgelser har vist, at der er et behov for et værested for unge, som man kender fra andre bydele. Christianshavn er en forholdsvis urolig bydel og lokaludvalget ønsker at holde de unge fra bydelen væk fra gaden.

##### Målgruppe

13-18-årige, evt. helt op til de 22-25-årige med bopæl på Christianshavn eller i Indre By.

##### Beliggenhed

Lejede lokaler på Margretheholm, på Refshaleøen eller i Brobergsgade 10, efter at Fritidshjemmet er flyttet.

##### Løser problemer

Udsatte unges problemer.

##### SAMMENHÆNG MED ANDRE PROJEKTER

I bydelsplanen foreslår lokaludvalget projektet "Suppegryde på Dødsruten", som evt. kan fange lokale unge op, som kunne være interesseret i at gå ind i projektet.

---

Lokaludvalget har desuden et bydelsplanprojekt om et egentlig ungehus, men det vil tiltrække de mere ressourcestærke unge end nærværende projekt er påtænkt.

#### ØKONOMI

- 4.500.000 kr. om året, der dækker husleje og 8 årsværk.

#### REALISERING AF PROJEKTET

Lokaludvalget ønsker at samarbejde med forvaltningen og SSP om at få projektet i gang.

Tanken er et kommunalt projekt med en ansat leder. Det bør undersøges, om satspuljemidler kan komme på tale.

#### Parter

SSP

#### Forvaltninger

SOF, BUF, BIF, Center for Sikker By i ØKF

#### Barriere

Brobergsgade 10 er endnu ikke ledig, så projektet må startes op i lokaler på Refshaleøen eller Margretheholm.

Forvaltningernes foreløbige meldinger går på, at de eksisterende tilbud er tilstrækkelige. Men lokaludvalget ønsker et særligt projekt for de lokale unge, som man ved, har behov for det; et tilbud, som er beliggende i bydelen.

#### Tidsplan

Iværksættes hurtigst muligt.

### UDVIKLINGSPRINCIP: KULTUR- OG FRITIDSLIV



ColourBox

#### PROJEKTFORSLAG 12 Musikundervisning for unge

##### BESKRIVELSE OG FORMÅL

Udvidelse af musikundervisningen i fritids- og ungdomsklubben Sofieklubben. Målgruppen er brugere af fritidsklubber og ungdomsklubber; men derudover også børn, især teenagere, der normalt ikke går i klub, idet der er et konstateret behov for udvidelse med denne gruppe.

Der skal være adgang til musikundervisningen også for teenagere, der ikke går i klub. Musiktilbuddet gælder i tidsrummet fra kl. 13-22 mandag til fredag. Samt 12-18 i weekenden.

Der skal lejes to egnede lokaler i nærheden og indkøbes instrumenter og lydanlæg.

Projektet understøtter målsætningerne om flere kulturtilbud, samt styrkelse af viden og uddannelse.

##### Baggrund

Musikundervisningen er eftertragtet. I klubben undervises der i forvejen ca. 85 børn pr. sæson (i det eksisterende, fuldt ud bookede, musiklokale i Sofieklubben), men udover den traditionelle undervisning er der et behov for at øve sig sammen og lade sig

inspirere i en mere fri kontekst, der ikke er bundet af den traditionelle undervisning. Med udvidelsen kan der tilbydes en bred musikvifte. Der er også stor interesse for flere muligheder for enkeltpersonsundervisning også i klassiske instrumenter; men derudover stærkt ønske om Hip Hop, om sangskrivning, og børnene/ de unge ønsker sig - i tidens ånd - at kunne producere og udgive egen musik, hvilket vil være muligt i den foreslåede udvidelse af musiktilbuddet på Christianshavn.

##### Målgruppe

Brugere af fritids- og ungdomsklubben Sofieklubben og teenagere, der ikke går i klub.

##### Beliggenhed

Sofieklubben i Beboerhuset, Dronningensgade 34 eller lokaler i nærheden.

##### Løser problemer

Musikundervisningen er eftertragtet. Der er ikke et lokalt tilbud til teenagere, der ikke går i klub.

---

## SAMMENHÆNG MED ANDRE PROJEKTER

Ingen

## REALISERING AF PROJEKTET

Lokaludvalgets tovholder og sekretariat udarbejder et notat om de konkrete behov sammen med ledelsen af Sofieklubben.

### Parter

Sofieklubben.

### Forvaltninger

KFF, BUF

### Barriere

Der skal findes egnede lokaler, hvis ikke Beboerhuset har lokaler til udvidelsen af musikundervisningen.

### Tidsplan

Iværksættes hurtigst muligt.

## ØKONOMI

Der skal bevilges indretning og indkøb til 2 fuldt udstyrede lokaler:

- Instrumenter og lyd: 200.000 kr.
- Lydisolering: 300.000 kr.
- 2 medarbejdere: 1.000.000 kr: om året.
- Husleje og lokaletdrift: 500.000 kr: om året.

### UDVIKLINGSPRINCIP: UNGDOMSUDDANNELSE



Christianhavns Lokaludvalg

#### PROJEKTFORSLAG 13

#### Undersøge behov for yderligere kapacitet til Christianshavns skoler

##### BESKRIVELSE OG FORMÅL

Der er kapacitetsproblemer på skolerne i bydelen, som med projektet søges løst med yderligere kapacitet i bydelen – og ikke udenfor bydelen.

Løsningsmulighederne:

- At flytte gymnasiet til et egnet sted i området, hvorefter folkeskolen kunne overtage gymnasiets lokaler – eller omvendt.
- At bygge en ny skole på Holmen, idet Holmen og Margretheholm er eller vil blive områder med forholdsvis mange skolebørn.

I første række bør behovet kortlægges efter en grundig demografianalyse, da den af BUF anvendte model ikke tager højde for de reelle børnetal i forskellige boligtyper. Det fremgik på et borgermøde, hvor repræsentanter for BUF bekræftede, at de fremskrev børnetallet efter en model, der kort fortalt siger mange børn i lejligheder og færre i ejerboliger. I virkeligheden er det omvendt på Holmen.

Projektet understøtter målsætningen om byggeri til byens børn.

##### Baggrund

Forvaltningen har konstateret kapacitetsproblemer på skolerne i bydelen, men der ingen plan for, hvordan problemet løses. Der er brug for mere grundskole/folkeskole i bydelen. Der er allerede nu grundlag for 4 spor på Christianshavns Skole, og der er ikke plads. Den private grundskole kan heller ikke optage flere elever. Indflytningen på Margretheholm m.v. bør få konsekvenser for planlægningen af skoleudbygningen.

Løsningen på kapacitetsproblemet er ikke en flytning af børn ud af det christianshavnske skoledistrikt. Christianshavn er et passende distrikt, både geografisk og befolkningsmæssigt.

##### Målgruppe

Børn i skolealderen.

##### Beliggenhed

Udvidelse af eksisterende skoler på Christianshavn eller bygning af ny skole på Holmen.

##### Løser problemer

Kapacitetsproblemer på skolerne på Christianshavn.



---

### **SAMMENHÆNG MED ANDRE PROJEKTER**

Kapacitetsproblemet er omtalt i sagen om skoledistriktsændringer, som er i offentlig høring i øjeblikket.

### **ØKONOMI**

- 300.000 kr.

### **REALISERING AF PROJEKTET**

BUF og lokaludvalget drøfter, hvordan man kan komme videre med en undersøgelse af det reelle behov for en udvidelse af skolekapaciteten i bydelen.

#### **Parter**

Forældrebestyrelser på skolerne og i børneinstitutionerne.

#### **Forvaltninger**

BUF

#### **Barriere**

BUF har i sin foreløbige melding om projektforslaget oplyst, at man årligt ser på fordelingen af skolernes grunddistrikter med henblik på at optimere kapacitetsudnyttelsen. Lokaludvalget ser dette som en barriere i og med, at forvaltningens vurdering er baseret på en fejlbehæftet demografimodel, der ikke tager højde for den faktiske lokale befolkningsudvikling.

Derudover er de fysiske forhold på og omkring de eksisterende skoler en barriere for en udvidelse af skolekapaciteten.

#### **Tidsplan**

Forundersøgelse af skolebehovet i de forskellige områder af bydelen skal hurtigst muligt iværksættes af Kommunen.

### UDVIKLINGSPRINCIP: LÆR NOGET OG TJEN PENGE SELV



ColourBox

#### PROJEKTFORSLAG 14

#### Ungehus, bl.a. med adgangsgivende kurser til forskellige erhverv

##### BESKRIVELSE OG FORMÅL

Ungekommissionen, som BUF har nedsat, anbefaler et ungehus i hver bydel. Samme ønske er fremsat af unge christianshavner på et borgermøde i foråret 2012. De eventuelt ledige lokaler i Brobergsgade 10 eller lokaler på Christiania kunne komme i betragtning.

Ungehuset skal have unge vejledere (ansat personale), der kan tale med de unge. Stedet skal være et værested med atelierer o.l. Det skal være et sted med struktur. Åbningstider eftermiddag og aften. Huset skal opbygges i samarbejde med unge, og der bør være mulighed for at følge adgangsgivende kurser til forskellige erhverv. (F.eks. hygiejnekurser som kræves, hvis man gerne vil arbejde inden for levnedsmiddelbranchen). Det vil være en god idé at gøre huset hashfrit.

Projektet understøtter målsætningerne om en inkluderende storby og gode fritidsfaciliteter samt målsætningen om at styrke viden og uddannelse.

##### Baggrund

Der mangler aktiviteter for unge på Christianshavn.

##### Målgruppe

Unge.

##### Beliggenhed

Lokaler i Brobergsgade 10 eller lokaler på Christiania

##### Løser problemer

De unge i på Christianshavn vil kunne få aktivitetstilbud i bydelen, frem for at skulle søge til aktiviteter i andre bydele.

##### SAMMENHÆNG MED ANDRE PROJEKTER

Projektet tangerer lokaludvalgets bydelsplanprojekter vedr. være- og værksteder for unge og "suppegyrde på dødsruten", men dette projekt har de mere ressourcestærke unge som målgruppe.

##### REALISERING AF PROJEKTET

Der bør nedsættes en gruppe bestående af LU-medlemmer, klubmedarbejdere og ungerepræsentanter og BUF, så der kan komme gang i en ide- og planlægningsfase.

Derfor er vigtigt, at klubberne i bydelen samarbejder om synliggørelse af de muligheder de unge har og at det pædagogiske arbejde foregår i åben og fleksible rammer. En vigtig målsætning er, at der skal være frihed til at udvikle aktiviteter, der bygger på de unges egne ideer, men samtidig også udvikler de unges kvalificerede med og selvbestemmelse.

---

**Parter**

Klubberne i bydelen.  
Brugerne.

**Forvaltninger**

BUF.

**Barriere**

Der skal findes egnede lokaler.

**Tidsplan**

Hurtigst muligt.

**ØKONOMI**

- Lokaler: 500.000 kr. om året.
- Minimum 4 medarbejdere: Minimum 2.000.000 kr. om året.

### UDVIKLINGSPRINCIP: ET TRYGT STED AT BO



ColourBox

#### PROJEKTFORSLAG 15

#### Christianshavn som eksperimentarium for bydelsopdelt ledelse af kommunale institutioner

##### BESKRIVELSE OG FORMÅL

Lokaludvalget ønsker fællesledelse og klyngeledelse mellem institutionerne i bydelen holdt inden for bydelens område for at sikre fokus og styrke sammenhængskraften i bydelen. Derfor foreslås det, at der på Christianshavn laves et eksperiment, hvor man iagttager, hvilken betydning borgernær organisation har.

Med etableringen af multihallen på Arsenaløen, kan der på Christianshavn laves en borgernær organisatorisk enhed mellem biblioteket og multihallen, suppleret med en netværksorganisation med andre lokale foreningsdrevne kulturinstitutioner, som er i kommunalt ejede lokaler og /eller er støttet af kommunen (Feks. Lokalhistorisk Arkiv og Sofiebadet).

Den nye organisatoriske enhed og netværksorganisationen vil effektivt kunne samle og yde service af høj kvalitet med fokus på hele befolkningen i bydelen. Organisationen skal bygge på de bedste lokaldemokratiske principper.

Projektet understøtter målsætningen om en inkluderende storby, hvor man er aktiv gennem nærdemokratiet; en by, hvor borgerne indgår i fællesskaber og tager aktiv del i byens udvikling.

##### Baggrund

Begrundelsen er, at sammenlægningen af Christianshavns Bibliotek med Biblioteket Islands Brygge og Kulturhuset Islands Brygge og en sportshal på Bryggen ingen mening har for befolkningen i de berørte områder, og ikke har medført andet end forøget mødeaktivitet i institutionerne.

##### Målgruppe

Borgerne på Christianshavn og kommunen.

##### Beliggenhed

Christianshavn.

##### Løser problemer

- Manglende borgernærhed.

---

## **SAMMENHÆNG MED ANDRE PROJEKTER**

Ingen.

## **REALISERING AF PROJEKTET**

KFF nedsætter en projektgruppe, bestående af embedsmænd og brugere samt lokaludvalgsmedlemmer, som beskriver, hvordan omorganiseringen kan ske, procesplan, succeskriterier og plan for evaluering, herunder for, hvordan resultaterne af omorganiseringen kan videreformidles.

### **Parter**

Relevante institutioner på Christianshavn og deres brugerbestyrelser.

### **Forvaltninger**

KFF.

### **Barriere**

KFF ønsker det ikke.

### **Tidsplan**

Snarest

## **ØKONOMI**

Forslaget er omkostningsfrit, da det blot vil medføre, at de midler, der er tilført "Kultur Islands Brygge" fra "Christianshavn", nu føres tilbage.

# APPENDIKS



## 3. APPENDIKS

---

### BAGGRUND

Nærværende bydelsplan dækker en periode over 4 år fra 2013 med projektforslag til budgetprocessen til Budget 2014 til og med Budget 2017 og forvaltningernes arbejde i samme periode. For størstedelen af projektforslagene gælder, at de ikke er detailprojekteret og derfor særligt på det økonomiske plan mangler yderligere bearbejdning, før de kan indgå i budgetprocessen. Den økonomi, der er angivet for de enkelte projektforslag, er derfor udtryk for et overslag på anlæg og drift af projektet, som skal kvalificeres yderligere.

En række af projektforslagene vil indgå i det videre arbejde i kommunens forvaltnings arbejde med at udvikle byen i form af indspil til bydækkende strategier og projekter, eller som fremtidige budgetforslag til besluttede bydelspecifikke projekter eller i anden viderebearbejdet form. Disse er listet som kategori A.

Andre projektforslag kræver, at projektforslaget udvikles yderligere af lokaludvalget, før det kan indgå på denne måde i forvaltningernes arbejde. Dette er kategori B.

For enkelte af projektforslagene gælder det, at forslaget i sin helhed er i modstrid med vedtagne politikker og strategier i Københavns Kommune. Det hindrer dog ikke, at enkeltelementer af et projektforslag kan indgå i den videre planlægning i kommunen. Dette er kategori C.

#### A. Projektforslag som indgår i forvaltningernes videre arbejde:

- Projektforslag nr. 7: Skt. Annæ Gade som sivegade
- Projektforslag nr. 1: Suppegryde på dødsruten
- Projektforslag nr. 6: Vilde Liv
- Projektforslag nr. 8: Begrønning og trafiksanering af Bodenhoffs Plads og Burmeistersgade
- Projektforslag nr. 10: Grøn sti fra Langebro til Refshaleøen (Stier i lokalplan 331)
- Projektforslag nr. 11: Være- og værksteder for unge i eksisterende lokaler
- Projektforslag nr. 12: Musikundervisning for unge
- Projektforslag nr. 14: Ungehus, bl.a. med adgangsgivende kurser til forskellige erhverv

#### B. Projektforslag som skal udvikles videre af lokaludvalgene, evt. i samarbejde med forvaltningerne:

- Projektforslag nr. 2: Spisehus for ældre
- Projektforslag nr. 4: Gennemføringer på Den Blå Rute
- Projektforslag nr. 5: Mødested i Voldboligerne
- Projektforslag nr. 9: Forbedring af vandkvaliteten i Ydre Stadsgrav
- Projektforslag nr. 10: Grøn sti fra Langebro til Refshaleøen (resterende stier)

#### C. Projektforslag, som er modstrid med politisk vedtagne planer/strategier/politikker:

- Projektforslag nr. 3: Torvet for alle – er i modstrid med plan for Christianshavns Torv, som TMF har udarbejdet i dialog med metroselskabet og lokaludvalget. Projektet indgår i Budget 13 med 5,0 mio. kr; Metroselskabet medfinansierer med 3,0 mio. kr. til lys.
- Projektforslag nr. 13: Undersøge behov for yderligere kapacitet til Christianshavns skoler – Projektet er til en analyse, som er et arbejde, BUF allerede udfører årligt. Heri indgår lokaludvalget som høringspart og kan komme med forslag. BUF ser det ikke muligt at lave analyse ud fra andet datagrundlag end det kommunen anvender. Desuden er der i Budget 13 afsat 5,1 mio. kr. til forundersøgelser mhp. kapacitetsafhjælpning på de københavnske skoler.
- Projektforslag nr. 15: Christianshavn som eksperimentarium for bydelsopdelt ledelse af kommunale institutioner – er i modstrid med Kultur- og Fritidspolitik 2011-2015, hvor et af målene er at kommunale faciliteter udnyttes så effektivt som muligt, hvilket løses ved at have flere integrerede kultur- og fritidsfaciliteter. Større og stærkere enheder vil have ressourcer til at holde længere åbent, række ud mod omgivelserne, være opsøgende og tilgængelige samt kunne rumme aktiviteter, der henvender sig til store grupper. KFF vurderer, at den foreslåede enhed vil være for svag både i forhold til opgaver og ledelse. Desuden vurderer KFF, at der vil være en merudgift på 550.000 kr. til aflønning af en leder.

Lokaludvalgets prioriteringsliste i kap. 2 læses som et udtryk for lokaludvalgets prioritering, hvor de seks første projekter prioriteres på kort sigt, de fem næste på mellemlangt sigt og de fire sidste på langt sigt i overensstemmelse med aftalen om rammerne for planerne.











