

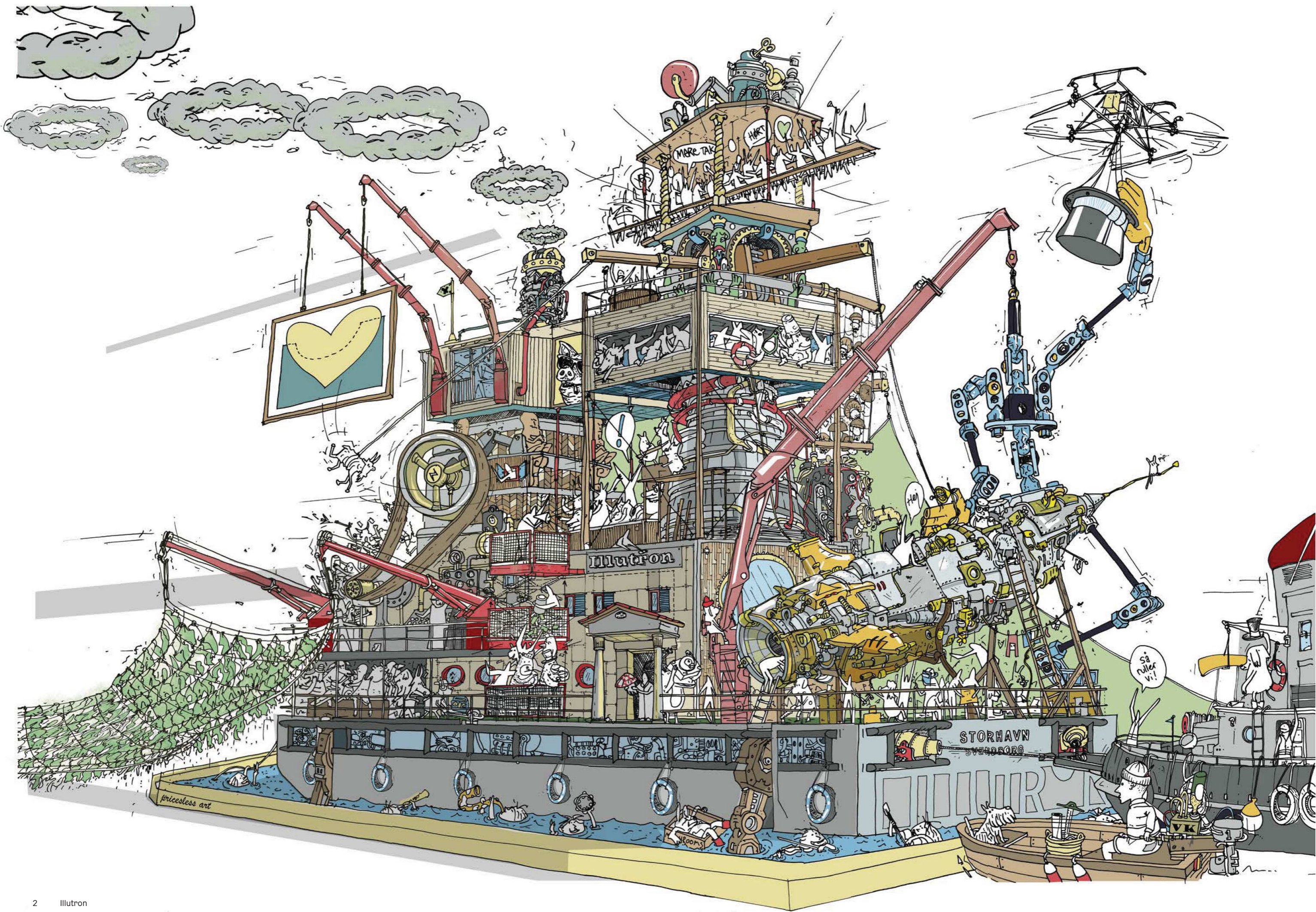


ILLUTRON

Kulturskibet ILLUTRON

24.05.2023

ILLUTRON
Vandkunsten



Kulturskibet ILLUTRON

Siden 2007 har den historiske industripram illutron været en integreret del af Københavns Havn og kunstscene, hvor den som maritimt kunstlaboratorium har lagt rum til eksperimenterende kunst og kultur på og ved vandet. Foreningen illutron, som ejer skibet, har på frivillig basis og med minimale driftsomkostninger drevet skibet, skabt kulturelle events og fungeret som inkubator for kunstneriske og kreative københavnere.

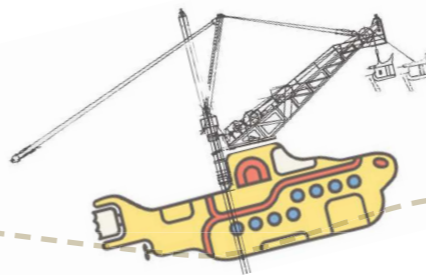
Med projektet Kulturskibet ILLUTRON ønsker vi nu at tage skridtet videre og udvide de offentlige aktiviteter, så flere kan få del i de unikke oplevelser, som vi kan tilbyde fra prammen. Med 15 års erfaring i ryggen ønsker vi at tilbyde ART+Technology undervisning for børn og unge, give flere kunstnere i vækstlaget adgang til vores værksteder og facilitere flere åbne kunstopplevelser ombord. Men prammen trænger til en renovering, og de eksisterende forhold betyder bl.a., at der er for koldt at opholde sig i vinterhalvåret. Dertil kommer at skibet skal have et lovpligtigt bundsyn på land inden udgangen af 2024.

Med en renovering og opgradering af prammen og professionalisering af driften, sikrer vi ikke blot, at illutron fortsat kan eksistere i Københavns Havn. Vi giver det samtidig et helt nyt liv som et åbent - og flytbart - kulturhus, med flere aktiviteter og bedre faciliteter til glæde for en større brugerskare - i mange år frem.

Med Kulturskibet ILLUTRON får byen et mobilt kulturhus, som bliver unikt ikke bare for København eller Danmark, men også internationalt: Afhængig af behov kan Kulturskibet ILLUTRON flytte sig mellem bydelene og tilpasse sig for bedst muligt at understøtte den lokale kultur. Med et særligt fokus på kunst, teknologi og kreativ eksperimenteren kan skoler, organisationer og den almindelige københavnere benytte værksteder, deltage i workshops, opleve koncerter, udstillinger og scenekunst - eller blot fortabe sig på prammen, som er et sjældent stykke kulturhistorie, der udgør et lille eventyr i sig selv.



Tidslinje / prammens historie



1964

24. januar 1964: Søsætning i Holland

Prammen kommer til verden på det hollandske skibsværft Werf Gusto, hvor den bliver døbt Storhavn og søsættes d. 24. januar 1964. Storhavn, som er bestilt af det norske kystdirektorat, er fra start bygget uden propel eller egen fremdrift, og har altid skullet bugseres af en slæbebåd - netop derfor er det teknisk set en pram og ikke et skib.



1964 - 1994: Uddybningsfartøj i Norge

Bygget til det hårde og kolde klima på Norges nordkyst bliver prammen fra Werf Gusto slæbt til Honningsvåg - en af verdens nordligste byer, kun omtrent 1.000 km fra polarcirklen. Storhavn arbejder hele 30 år i Norge, hvor den har til opgave at uddybe havne for at give adgang til større skibe. Prammen bygges derfor med tre enorme støtteben, så den kan stå fast på bunden, samt et uddybningsmaskineri med kapacitet til at tage skovlfulde på 4,5 m³, i ned til 10 meters dybde.

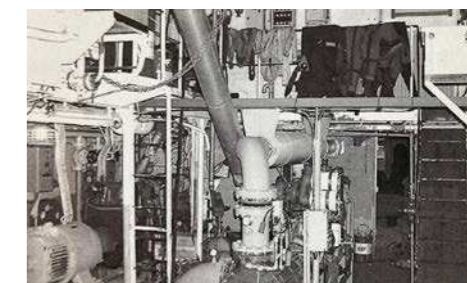


Streelektrische Iepelbagger "STORHAVN" gebaut durch L.H.C. Holland voochNoregen.

1994

1994: Opkøbes af Dansk Dykker Enterprise i Danmark

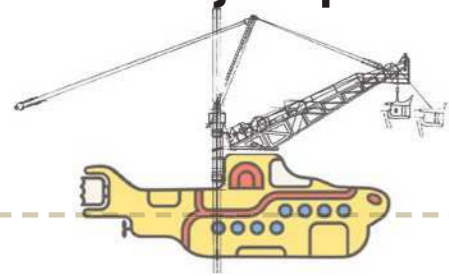
I september 1994 bliver Storhavn registreret i det Danske Skibsregister, da Dansk Dykker Enterprise køber prammen og får den slæbt fra Norge til Svendborg. De foretager markante ændringer i konstruktionen: blandt andet fjernes hele gravemaskineriet og de tre støtteben, mens overbygningen forkortes med omkring en tredjedel. Med forkortelsen af bygningen får prammen et større arbejdsdæk, hvor også en stor hydraulisk kran installeres - en kran som illutron fortsat benytter sig af i dag.



(Firma A. F. Smulders) Voorzyde.



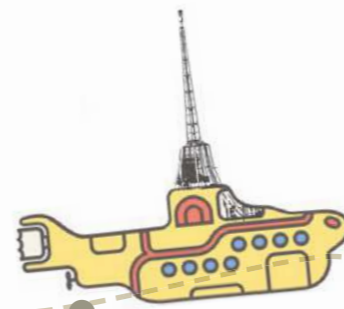
Tidslinje / prammens historie



1998

1998: Storebæltsbroen

I sommeren 1998 er Storhavn på sin største opgave for Dansk Dykker Enterprise, da prammen bidrager til anlæggelsen af Storebæltsbroen. Her anvendes den bl.a. til at lægge et 20 km langt kabel på havbunden. Så vidt vides blev dette kabel taget i brug i 2006 som forbindelsen "Global Connect III".



2007

2009

2007: Kunstnergruppe køber prammen og illutron opstår

Gruppen bag det årlige kunstevent Half Machine er i 2007 på jagt efter et værksted med plads til at bygge stor installationskunst. Efter lang tids forgæves søgen falder et af medlemmerne over Storhavn, som dengang lå til salg i Knudshoved Færgenhavn. Det lykkes gruppen at finde finansiering til at købe prammen, som slæbes til Teglholmen i København, hvor By & Havn stiller en havneplads til rådighed, mens området modnes til boligbebyggelse.



2009: illutron på tour i hovedstadens omegnskommuner

Prammen illutron opholder sig 14 dage i Helsingør som base for kunsteventen "Helsing Øre + Øjne" og herefter en måned i Køge med projektet "Køge Søger Havn". Begge projekter som del af LYSLYD-projektet, der har 10 partnerkommuner i ryggen.



2014

2014: illutron flytter til Refshaleøen

Grundet udbygning af Teglholmen i Københavns Sydhavn, flytter illutron d. 13. juli 2014 fra sin hjemkaj på Teglholmen til Refshaleøen, hvor den siden har haft hjemme.



2017: Foreningen illutron bliver enejer af prammen

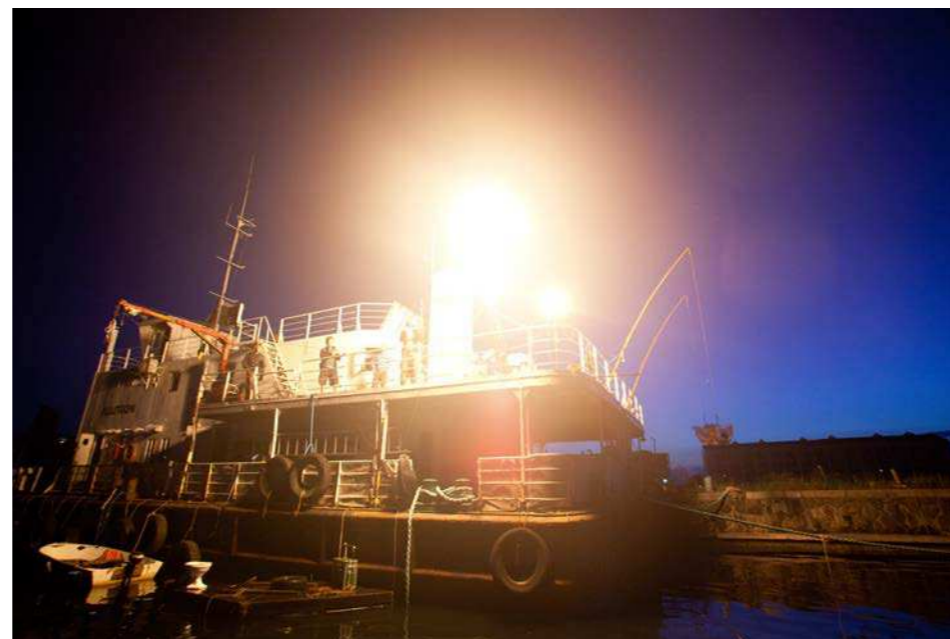
De sidste ejerandele af prammen købes af de oprindelige indskydere, for at sikre at alle foreningens medlemmer har lige ejerskab over prammen. Tre år senere, i maj 2020, betales sidste afdrag på bankgælden, og foreningen illutron har siden været gældfri enejer af prammen.



illutron: Et kunstværk i sig selv

I skiftet fra at arbejde som uddybningsfartøj i Nordnorge til at bidrage til opførelsen af Storebæltsbroen, havde prammen med sit tilpasningsdygtige design allerede undergået store forandringer, da den blev købt af gruppen, som grundlagde illutron. Siden har prammen udviklet sig fra sit formål som værksted til brug for at skabe interaktive værker til også at være et værk i sig selv. Og efter 15 års virke er det nok ikke for meget sagt, at prammen illutron i dag er det største og mest indflydelsesrige værk, som gruppen og de, der siden er kommet til, har skabt.

Prammens æstetik afspejler illutrons DNA med fokus på transformation, genbrug, teknologi, industrihistorie samt kreativitet og nysgerrighed. Grundprincipperne for de værker og oplevelser der gennem tiden er skabt på prammen, var fra start også en måde at tilgå selve prammen på, hvor de gamle originale systemer (som fx kranen) blev istandsat og undersøgt på både et kreativt og praktisk plan. Således er prammen ikke blot en ramme, hvorfra der kan udvikles kunst, kultur og læring, men et sted hvor selve rammen er en del af værket og læringen. Det sker fx når vi inddrager hele prammen som scene for performancekunst, der kan opleves fra kajen, og når STEM-læringen bliver håndgribeliggjort i det daglige vedligehold.



illutron: En metode

Kulturskibet ILLUTRON bliver ikke bare et typisk kulturhus, som tilfældigvis befinder sig på vandet, for projektet bygger videre på 15 års udvikling og erfaringer, som har betydet, at illutron allerede i dag er bredt anerkendt som en unik og vigtig aktør blandt både københavns kulturskabere og havnearbejdere, uddannelsesinstitutioner og internationale kunstnere. illutron et værksted, et eventspace, en forening og en maritim kulturarv, men på tværs af den fysiske ramme, kunstproduktionerne og menneskene bag, er illutron måske frem for alt en metode: en måde at tilgå kunst, læring og teknologisk såvel som menneskelig udvikling.

Skabelsen af innovative og kreative processer kræver en legende tilgang, fleksibilitet og tryghed. Og det finder man hos illutron. Frem for at blive mødt som tilskuer, elev eller forbruger, bliver besøgende på illutron taget alvorligt som aktive og ligeværdige medskabere. Det er et sted, hvor alle, uanset alder og baggrund, kan komme ind og opleve, opfinde og udvikle, og hvor eksperimentet, nysgerrigheden og skabertrangen er i fokus. Et sted hvor der er ultrakort fra idé til handling, og hvor der er en insisteren på at skabe en ligeværdighed gennem fælles eksperimenter og ved at lade engagementet forme aktiviteterne løbende.



illutron: Et fællesskab (med plads til alle)

Grundlagt af en tværfaglig gruppe af kunstnere, performere og teknologientusiaster med vidt forskellige baggrunde, har illutron fra start været et sted, hvor der blev arbejdet aktivt med forståelse og accept af hinandens forskelligheder. Og mens illutron og dens aktive medlemsgruppe har udviklet sig betydeligt gennem de seneste 15 år, så skinner det oprindelige værdisæt fortsat tydeligt igennem. Det ses fx afspejlet i illutrons Values, som i sin nuværende form blev kollektivt forfattet i 2011, og stadig anvendes i dag.



Mange personer som i dag er ansat ved større institutioner og kulturhuse, tog deres første spæde skridt på prammen ved at eksperimentere med en kreativ og rummelig tilgang til teknologi, materialer og organisatoriske processer. illutron er således et sted, hvor mange gennem årene har "fundet hjem" fagligt og kunstnerisk, men i mindst lige så høj grad, er det et sted, hvor folk bliver rummet som hele mennesker. Mange, som har haft svært ved at finde et ståsted, har på illutron fundet et frirum, hvor de eneste krav der blev sat, var at man respekterer hinanden og fællesskabet. Mens nogle har haft brug for et sted at fordybe sig alene, har andre blot haft brug for at få en oplevelse af at bidrage i et fællesskab. Det er vores erfaring, at små succesoplevelser ofte fører til de større, og på illutron bliver alle anerkendt for deres bidrag - uanset om man er den der fik ideén, den der udførte den teknisk svære del, eller den som lavede kaffen.



På Kulturskibet ILLUTRON vil vi helt naturligt fortsætte vores uformelle sociale og didaktiske indsats, men vi sigter mod også at skabe rammerne for et mere formaliseret samarbejde med Københavns Kommune om fx praktikpladser for aktivitetsparate og andre på kanten af arbejdsmarkedet.

Se vores manifesto på side 30 ...

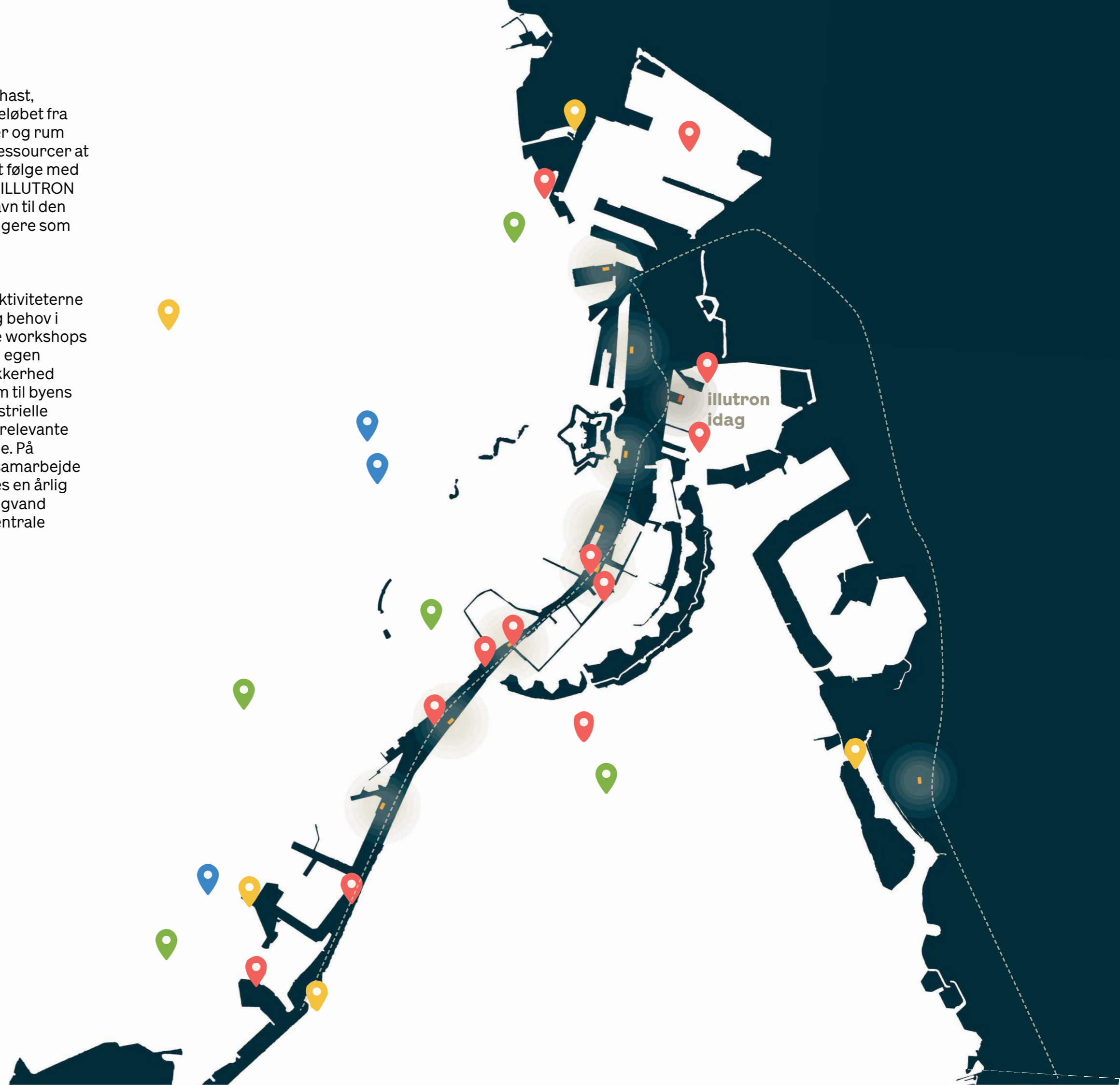


Kultur i hele havnen

København udvikler sig i disse år med forrygende hast, hvor flere nye boligområder skyder op langs havneløbet fra Sydhavn til Nordhavn. Kulturtilbud, fritidsaktiviteter og rum for fællesskaber tager mange år og økonomiske ressourcer at etablere, og udbuddet i de nye bydele kan sjældent følge med tilflytningen af de mange nye familier. Kulturskibet ILLUTRON kan på få timer flyttes fra den ene ende af København til den anden, og kan dermed uden større ressourcer fungere som kulturhus på tværs af flere bydele.

I tæt dialog med en bred vifte af kulturaktører og organisationer samt med byens lokaludvalg, kan aktiviteterne på Kulturskibet ILLUTRON tilpasses muligheder og behov i den enkelte bydel. I Sydhavnen tilbyder vi maritime workshops og aktiviteter for de mindre, såsom at opfostre din egen musling, styre en undervandsrobot og lære om sikkerhed på vandet. Ved Ofelia Plads vil prammen lægge rum til byens scenekunstmiljø, som kan benytte det unikke, industrielle scenerum, mens der i Nordhavn inviteres til kulturelevante debatter og lydvandring i alle prammens afkroge. På Refshaleøen, som er illutrons hjemhavn, kan der i samarbejde med internationale artists-in-residence forberedes en årlig sejlene forestilling med kæmpe pyroteknik, springvand og lyskunst, som kan opleves fra kajen i hele det centrale København.






-  **Aktører i Københavns Havn**
 - Det Kongelige Bibliotek
 - Skuespilhuset
 - Nordatlantens Brygge
 - Teaterøen
 - REDA
 - Nyholm (Søværnet)
 - Dansk Arkitektur Center
 - IDA
 - Danmarks Tekniske Museum (færdig 2026)
 - Tunnelfabrikken (færdig 2026)
 - Man Energy Solutions & DieselHouse
 - Dansk Metal
-  **Andre vi vil samarbejde med**
 - Turning Tables
 - Ventilen
 - Børnekulturstedet Karens Minde
 - Sydhavn Teater
 - SydhavnsCompagniet
-  **Lokaludvalg**
 - Indre By Lokaludvalg
 - Christianshavns Lokaludvalg
 - Vesterbro Lokaludvalg
 - Østerbro Lokaludvalg
 - Amager Vest Lokaludvalg
 - Kgs. Enghave Lokaludvalg
-  **Vandsport**
 - Søspejdertroppen GRY
 - Fribytterne Søggruppe
 - Fiskeklub København
 - Søspejdergruppen Havets Helte
 - Københavns Dykkerklub

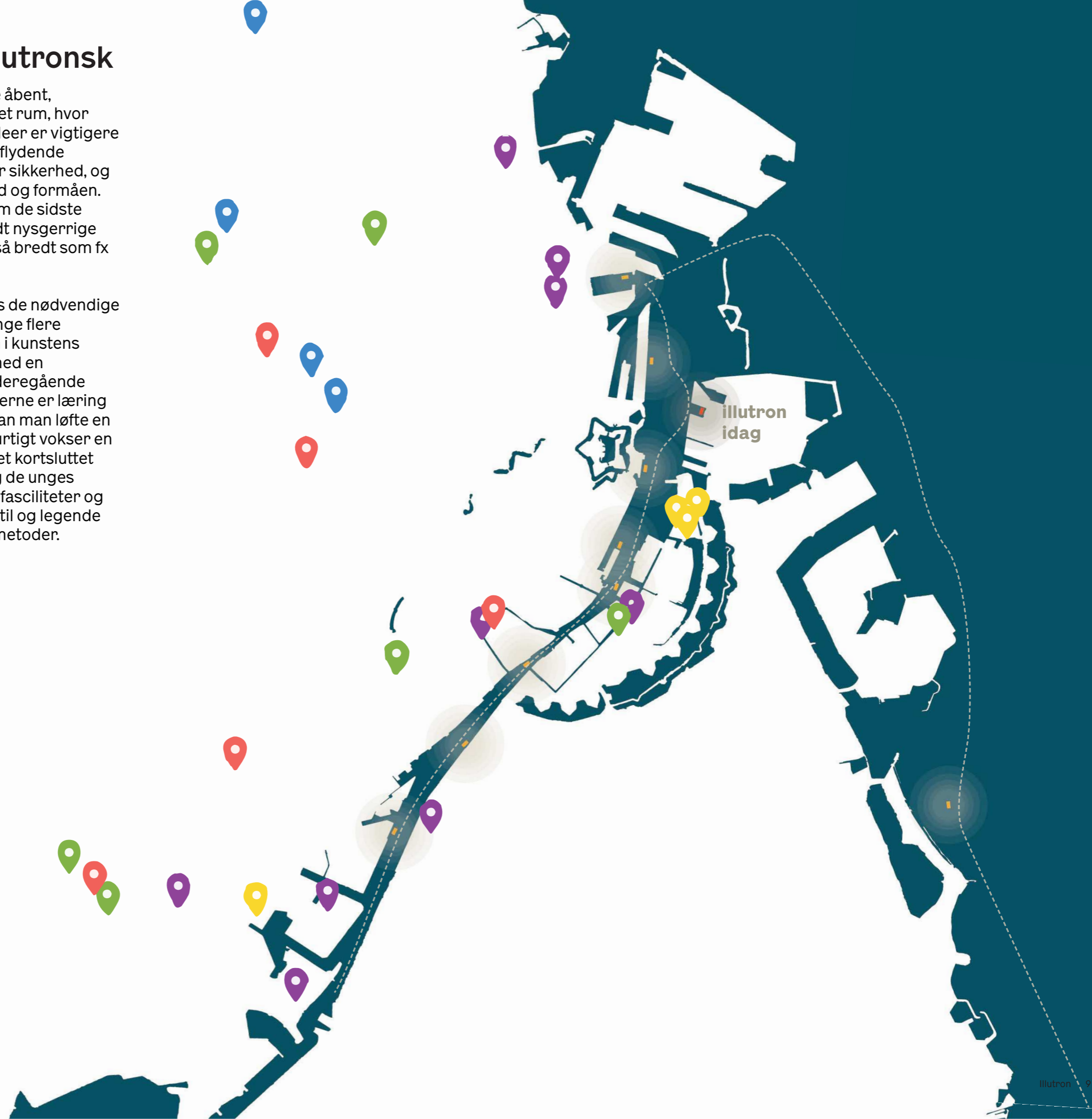


STEM-fag og læring på illutrons sk

På Kulturskibet ILLUTRON mødes børn og unge åbent, nysgerrigt og som kompetente med-skabere i et rum, hvor eksperimenter med materialer, værktøjer og ideer er vigtigere end et flot produkt og en høj karakter. Det er et flydende læringsrum med højt til loftet, hvor regel nr. 1 er sikkerhed, og regel nr. to er øjenhøjde, uanset alder, baggrund og formåen. Med det afsæt har illutrons medlemmer gennem de sidste mange år undervist, afholdt workshops og mødt nysgerrige brugere på læringsinstitutioner, der spænder så bredt som fx DTU, Kunstakademiet og Skolen i Sydhavnen.

Med projektet Kulturskibet ILLUTRON etableres de nødvendige fysiske rammer og faciliteter til at invitere mange flere børn og unge ombord - på prammen såvel som i kunstens og teknikkens verden. Vi indgår samarbejder med en række folkeskoler, ungdomsuddannelser og videregående uddannelsesinstitutioner. Fælles for samarbejderne er læring med afsæt i nysgerrighed og eksperimenter: Kan man løfte en skibscontainer alene med manuel kraft, hvor hurtigt vokser en musling - og kan man skabe kunst ved hjælp af et kortsluttet bilbatteri? Med afsæt i skolernes læringsmål og de unges pensumplaner, tilbyder Kulturskibet ILLUTRON faciliteter og kompetente undervisere, som faciliterer en taktile og legende indgang til fysikkens verden og innovationens metoder.

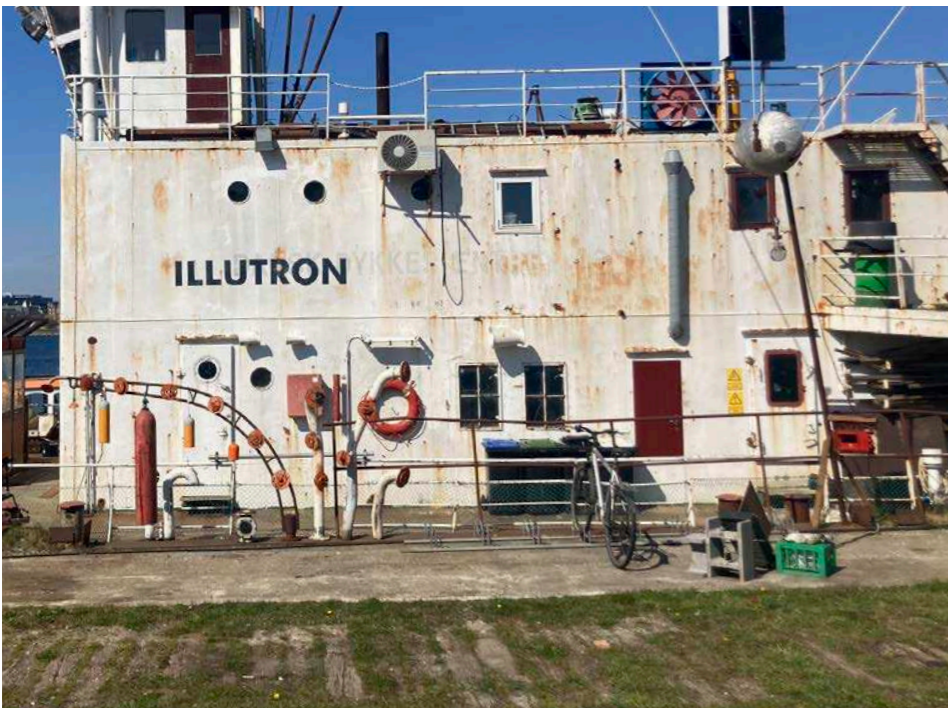
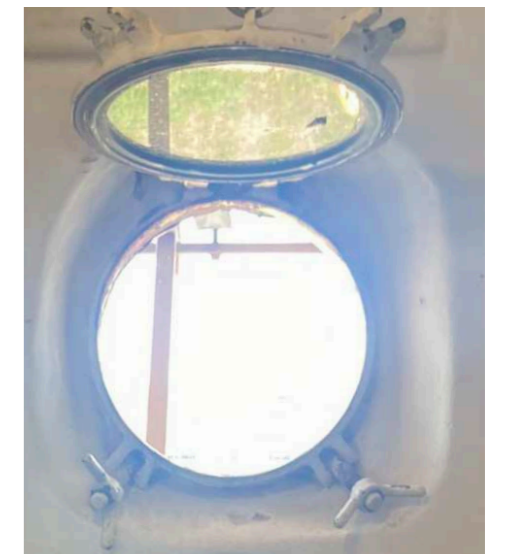
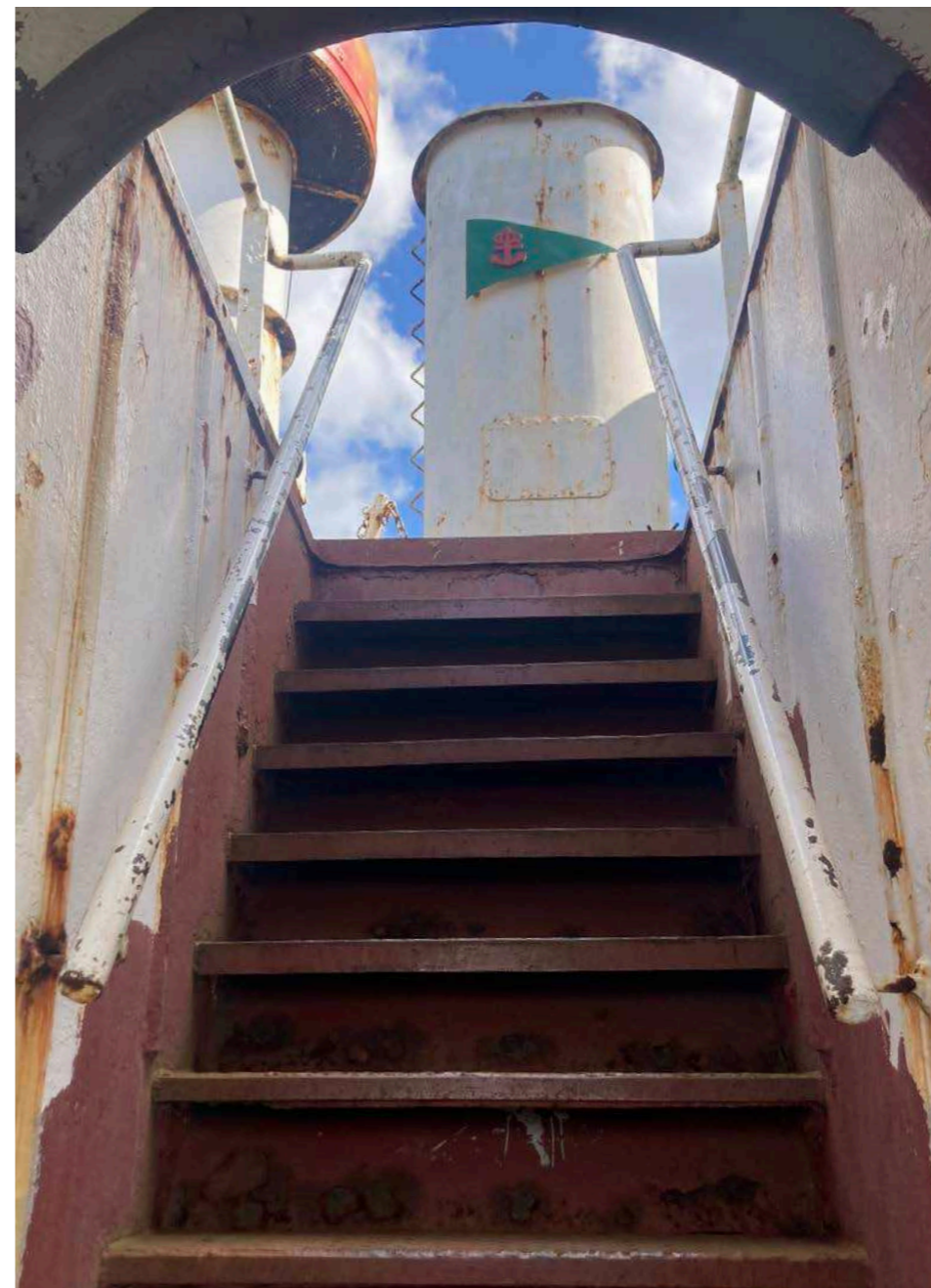
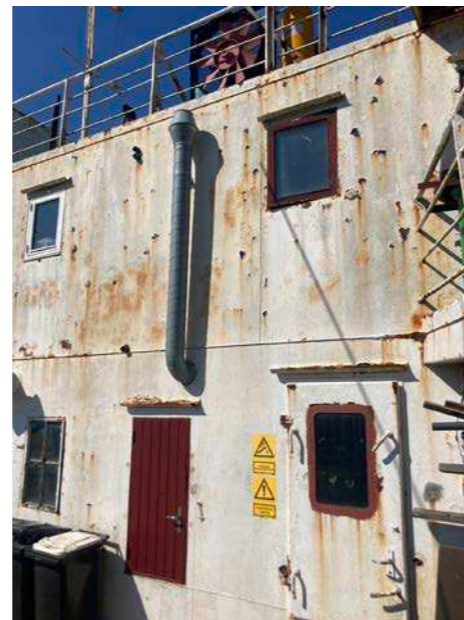
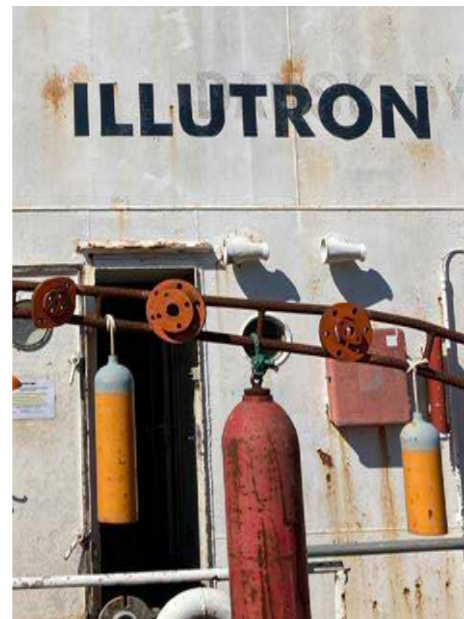
-  **Folkeskoler**
 - Christianshavns Skole
 - Den Classenske Legatskole
 - Langelinieskolen
 - Skolen på Strandboulevarden
 - Strandvejsskolen
 - Skolen på Islands Brygge
 - Skolen i Sydhavnen
 - Sluseholmen Skole
 - Ellebjerg Skole
-  **Ungdomsuddannelser**
 - Incitaskolen Sydhavn
 - Vibehus Gymnasium
 - Sukkertoppen Gymnasium
 - NEXT Nørrebro
 - Christianshavns Gymnasium
 - Rysensteen Gymnasium
-  **Erhvervsuddannelser**
 - NEXT Emdrup
 - KEA Lygten
 - KEA Prinsesse Charlottes Gade
 - KEA Guldborgsgade
-  **Videregående uddannelser**
 - Aalborg Universitet København
 - Ritmisk Musikkonservatorium
 - Det Kongelige Akademi
 - Den Danske Filmskole
-  **Højskoler og lignende**
 - Johan Borups Højskole
 - Akademiet
 - VERA skole for kunst & design
 - AFUK
 - KBH Film & Fotoskole

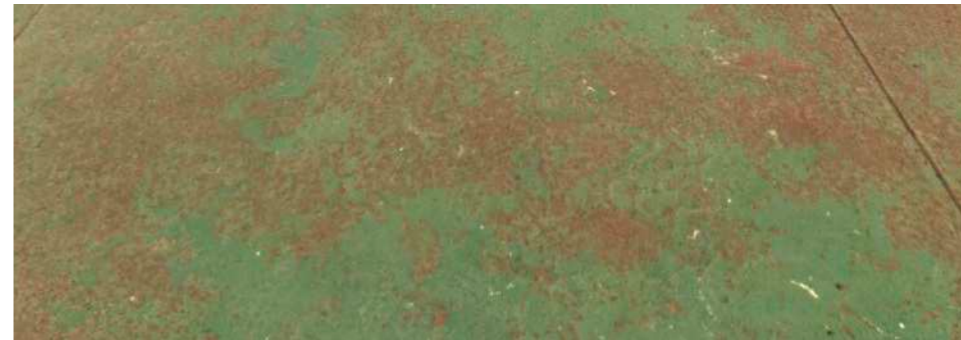


Prammens karakter

Bæredygtighed i bred forstand og kreativ genanvendelse af materialer er en essentiel del af illutrons DNA. Genbrugsmaterialer og brug af vedvarende energikilder står som eksempler på, hvordan kreative projekter kan være både innovative og miljøbevidste. På den måde har illutron også været med til at fremme en kultur af miljøbevidsthed og ansvarlighed i København.

Prammens lange og varierede historie betyder meget for medlemmerne af illutron. Det slidte industrielle udtryk er med til at formidle denne historie, beriger oplevelsen når man bevæger sig rundt på prammen og bidrager med en æstetisk dimension. Det er vigtigt, at denne industrielle charme bevares. Tilgangen til renovering og ombygning af illutron er derfor også gennemsyret af et ønske om dels at belaste klima og miljø mindst muligt og dels at bevare prammen som et unikt eksempel på industriel kulturarv. To målsætninger der heldigvis ikke er hinandens modsætninger, men fint går hånd i hånd.



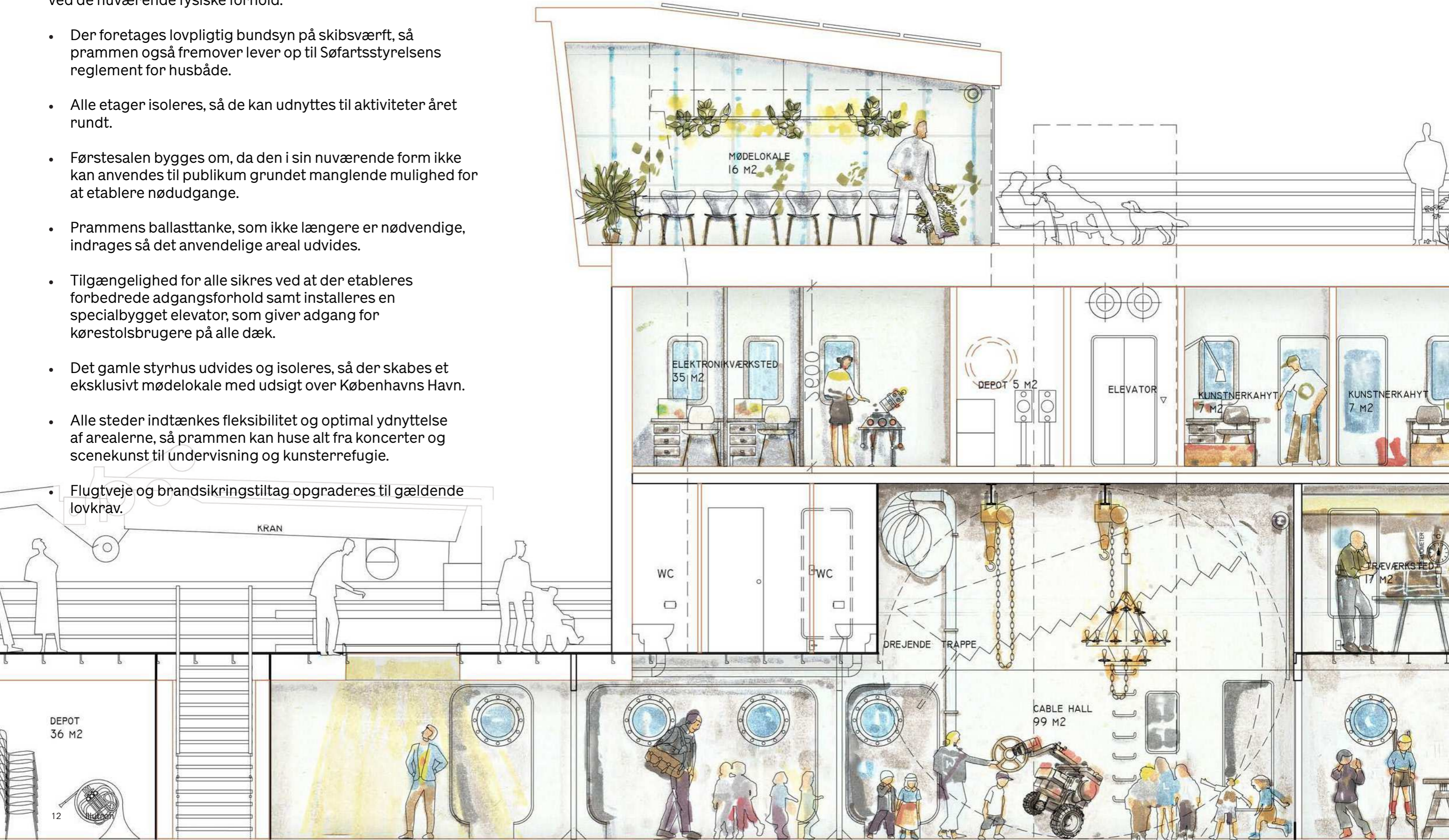


Et helt nyt kulturhus - uden at bygge nyt

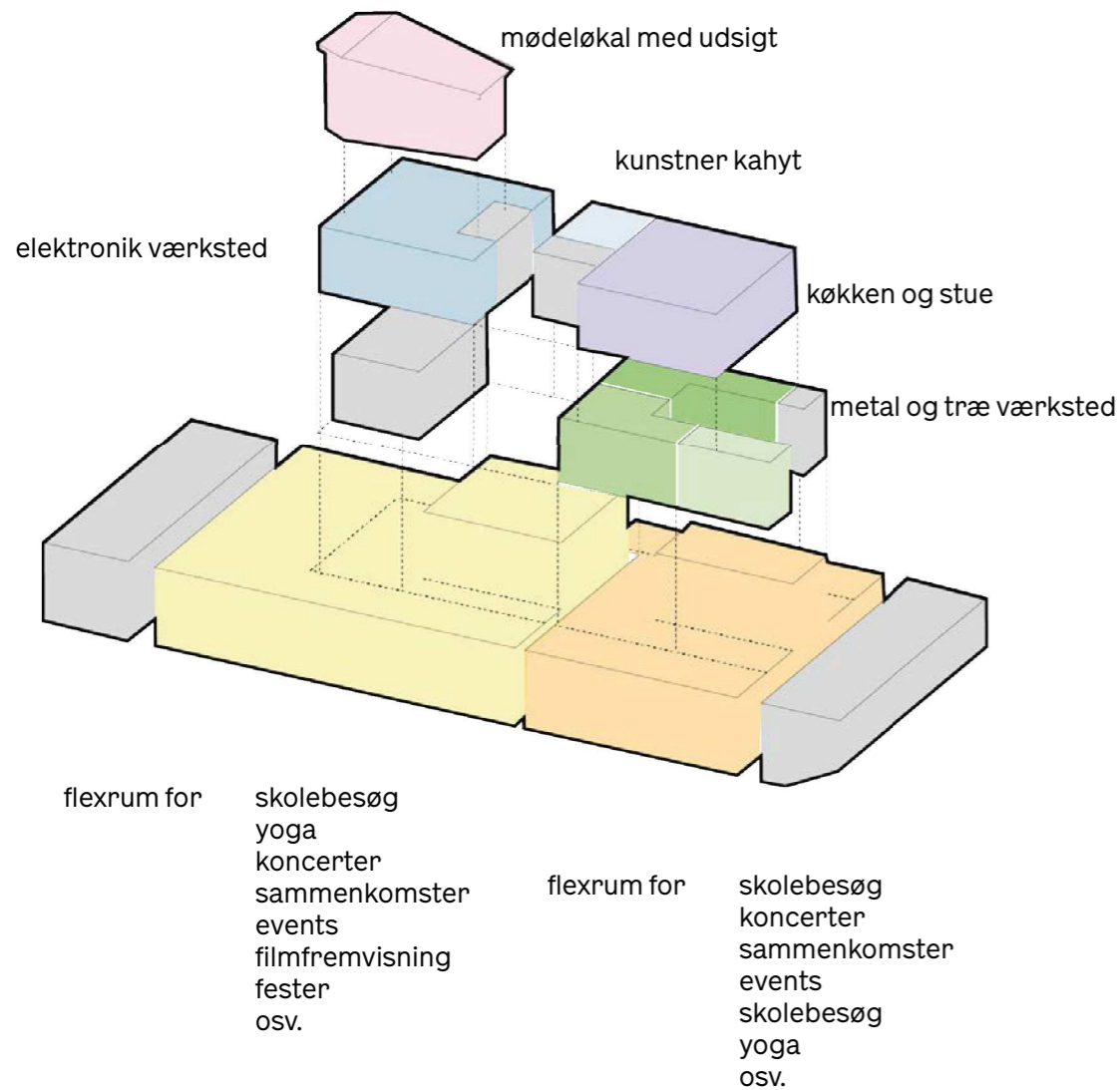
I stedet for at bygge nyt, sigter projektet mod at optimere de eksisterende forhold ved at helårsisolere alle etager, optimere udnyttelsen af arealet, højne sikkerheden for børn samt etablere bedre adgangsforhold på alle niveauer.

Projektet vil dermed blandt andet løse følgende udfordringer ved de nuværende fysiske forhold:

- Der foretages lovpligtig bundsyn på skibsværft, så prammen også fremover lever op til Søfartsstyrelsens reglement for husbåde.
- Alle etager isoleres, så de kan udnyttes til aktiviteter året rundt.
- Førstesalen bygges om, da den i sin nuværende form ikke kan anvendes til publikum grundet manglende mulighed for at etablere nødudgange.
- Prammens ballasttanke, som ikke længere er nødvendige, indrages så det anvendelige areal udvides.
- Tilgængelighed for alle sikres ved at der etableres forbedrede adgangsforhold samt installeres en specialbygget elevator, som giver adgang for kørestolsbrugere på alle dæk.
- Det gamle styrhus udvides og isoleres, så der skabes et eksklusivt mødelokale med udsigt over Københavns Havn.
- Alle steder indtænkes fleksibilitet og optimal udnyttelse af arealerne, så prammen kan huse alt fra koncerter og scenekunst til undervisning og kunsterrefugie.
- Flugtveje og brandsikringstiltag opgraderes til gældende lovkrav.



Funktionalitet og fleksibilitet



Maskinrum
Maskinrummet er et fleksibelt rum, der fungerer som en udvidelse af værkstederne. Det er her, de større installationer bliver bygget, men rummet har også muligheden for at blive et separat rum med funktionalitet som lasten.

Lasten
Her er det største rum på prammen, som kan huse en bred vifte af arrangementer, lige fra scenekunst og koncerter til workshops og skolebesøg. Rummet afspejler prammens karakter med sine legesyge og fascinerende apparater.

Værksted
Værkstedet indbyder til workshop-forløb for både børn og voksne i mindre, lukkede grupper, men giver også mulighed for fx at have åbent træværksted torsdag aften, hvor alle kan møde op. Desuden rum til medlemmer som arbejder på egne projekter.

Kahyt
Her kan medlemmer arbejde på egne projekter - flere sideløbende og over længere perioder. Rummene giver også mulighed for værtskab for internationale kunstnere i en begrænset periode som artists-in-residence.

Messen
Messen er hjertet i prammen; det er her kunstneren og deres gæster samles, laver mad, nørkler og lærer af hinanden på en uformel måde. Den er direkte forbundet til et dæk med lignende funktionalitet og udendørs køkken.

Styrhuset
Prammens højeste punkt og det sted, hvor mere formelle møder finder sted, med en 360 graders udsigt over byen. Rummet er også tiltænkt som mødelokale til eksterne virksomheder mv.

Grå
Depoter, wc, bad

Movement
Movement - Deltagerne integrerer bevægelse som en naturlig del af alle rum. Uanset personlighed og fagområde styrker Movement kognitive færdigheder og tilføjer læringsprocessen energi.

Campfire
Campfire - skaber rum for gruppebaserede læringssituationer. Det opøver deltagerne evne til at arbejde effektivt i mindre teams, fokusere dialogen inden for gruppen og udvikle deres samarbejdsevner.

Hands-on
Hands-on- er et essentielt designprincip, der tilføjer en ekstra ikke-verbal kommunikationsdimension. Det forbinder teori og praksis, sind og krop, indsigts og leg. Det giver relevans og inspirerer og motiverer deltagerne.

Cave
Cave - giver plads til individuel koncentration, fokus og refleksion. Det er kendetegnet ved stilhed, men ikke nødvendigvis isolation. Caves er små, klart definerede rum for en eller to kunstnere i afstand fra høj aktivitet.

Watering Hole
Watering Hole-udnytter uformelle rum præget af forbipasserende og forstyrrelser. I det åbne rum møder medlemmer uventede ideer, forbløffende færdigheder og overraskende ny viden, der inspirerer og motiverer dem.

Mountain Top
Mountain Top- skaber et rum, hvor enkeltpersoner kan henvende sig til en gruppe og lade tanker, synspunkter og viden flyde fra én til mange.

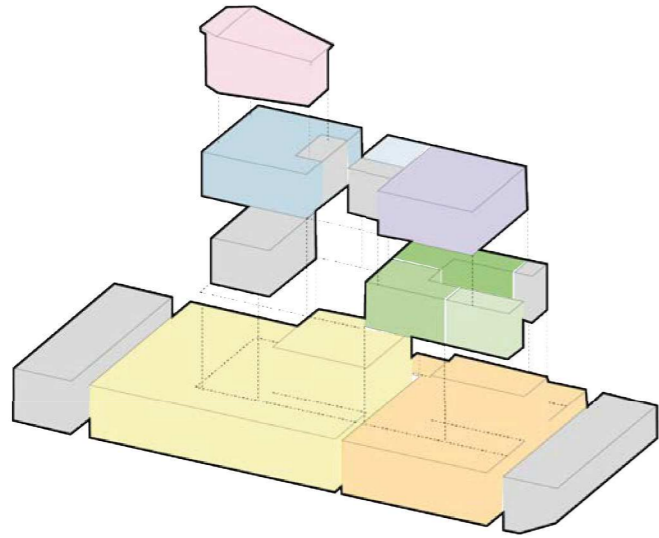
Service

inspireret af rosanbosch.com/

Diagrammer

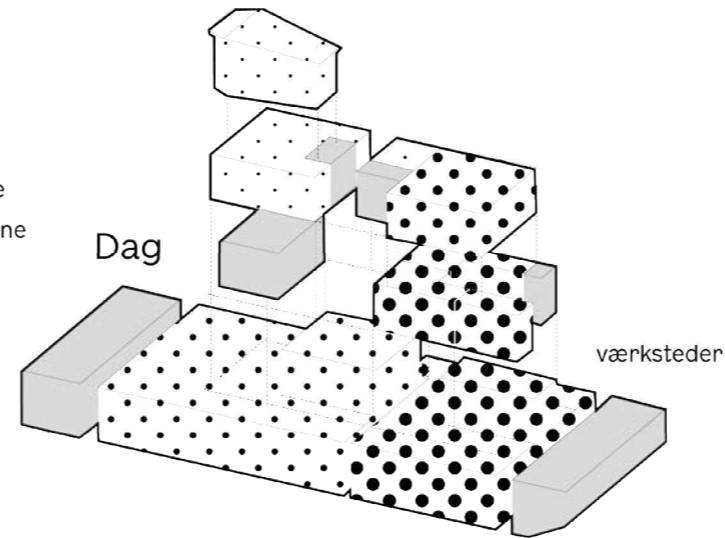
Funktionalitet

- Maskinrum
- Lasten
- Værksted
- Kahyt
- Messen
- Styrhuset
- Grå



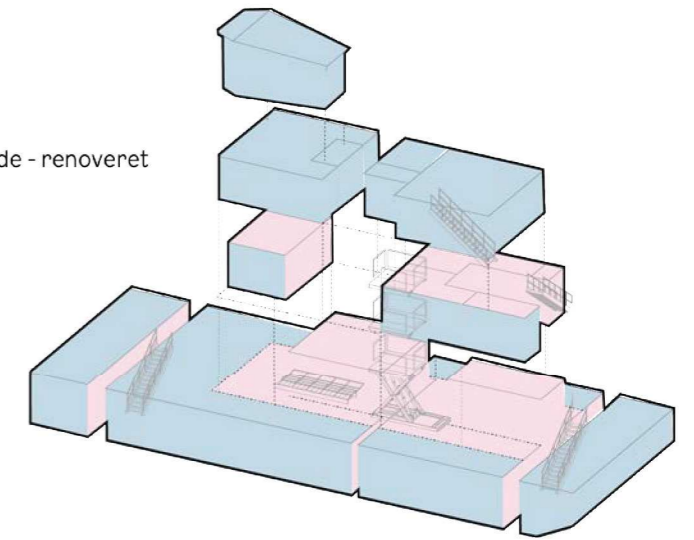
Støj og akustik

- Højt zone
- Middel zone
- Dæmpet zone
- Stille zone
- Service

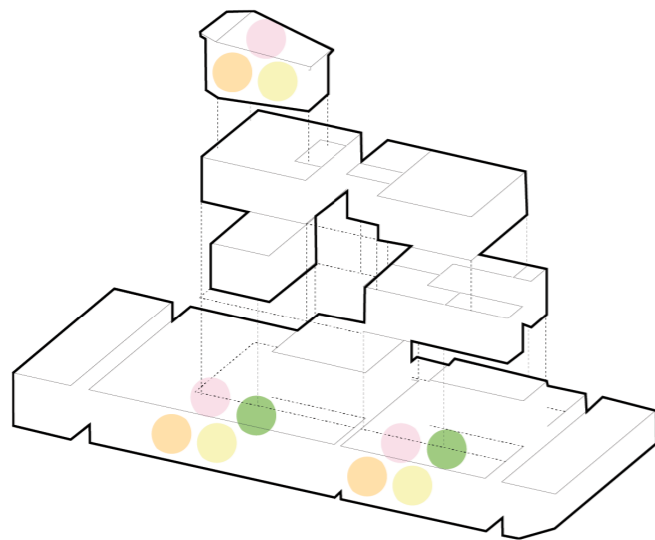


Indvendig overflader

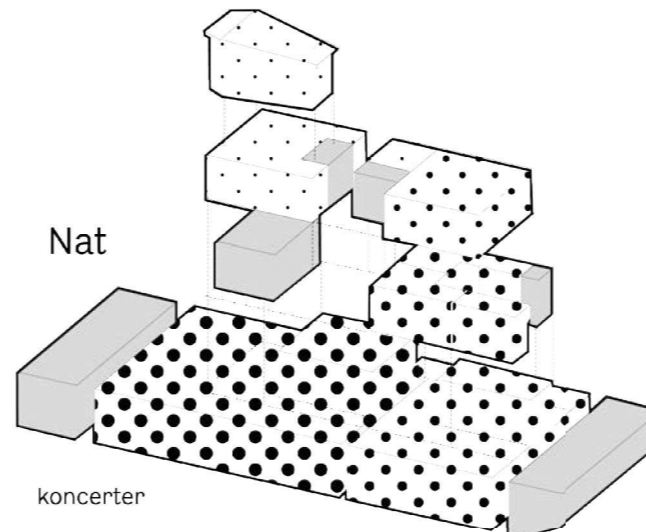
- Oprindelig overflade - renoveret
- Ny overflade



Fleksibilitet

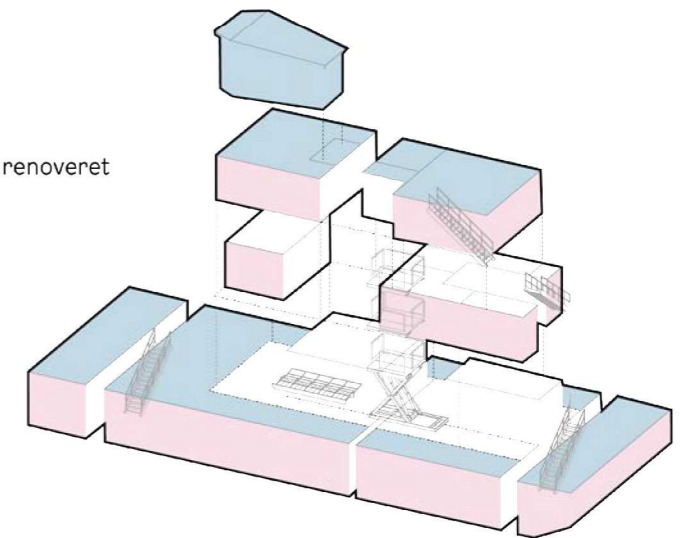


Støj og akustik



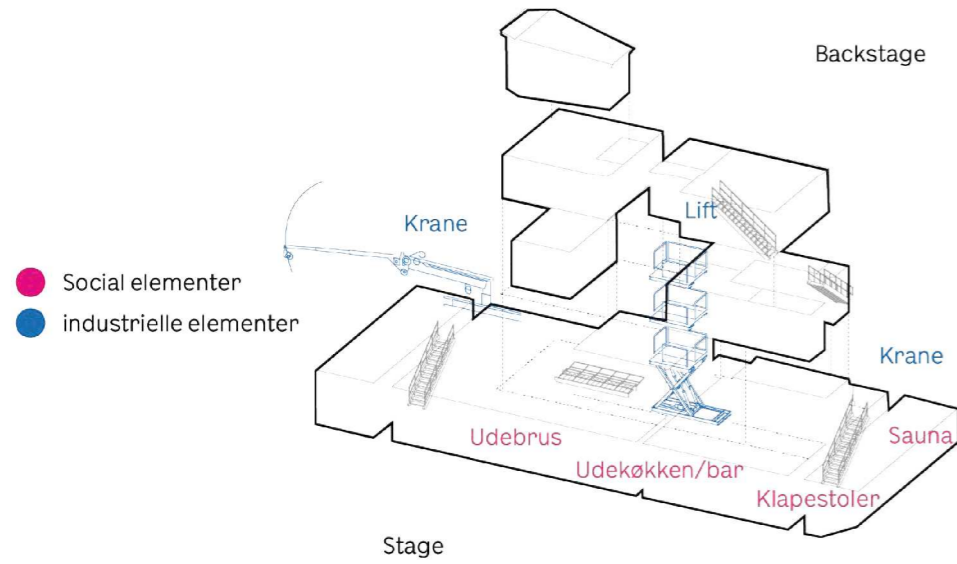
Udvendig overflader

- Oprindelig overflade - renoveret
- Ny overflade

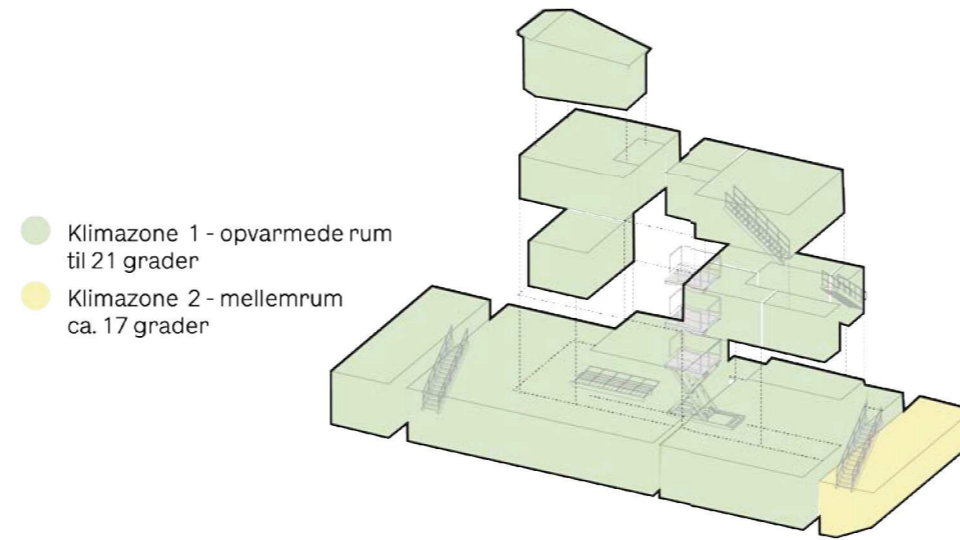


Diagrammer

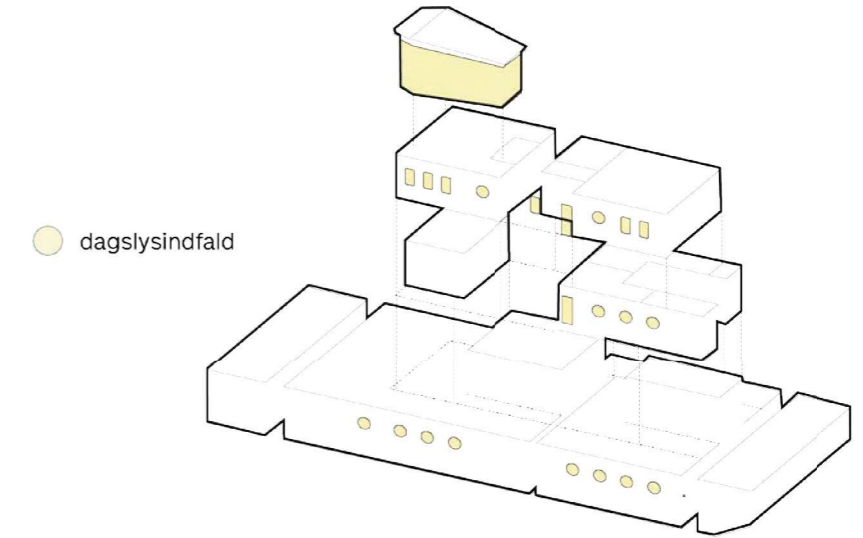
Lege forrest
Bygge bagerste



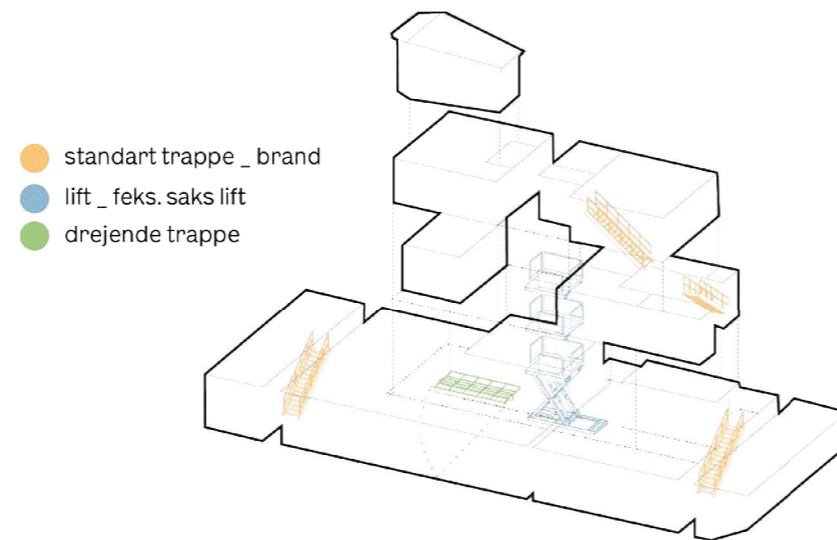
Klimazoner



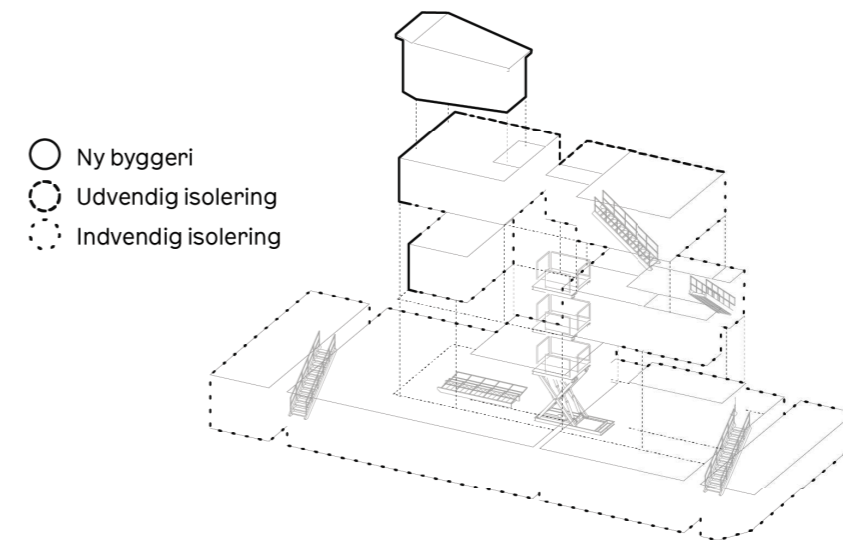
Dagslys



Adgangssystem



Isolering





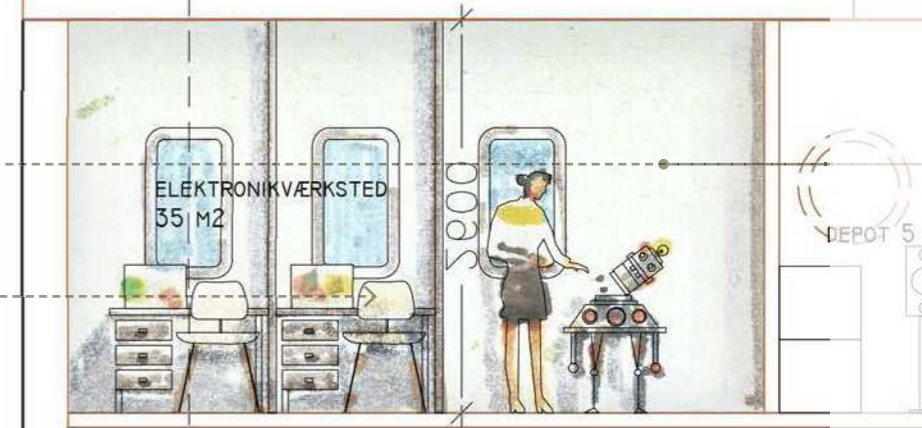
Styrhuset

Prammens højeste punkt og det sted, hvor mere formelle møder finder sted, med en 360 graders udsigt over byen. Rummet er også tiltænkt som mødelokale til eksterne virksomheder mv.



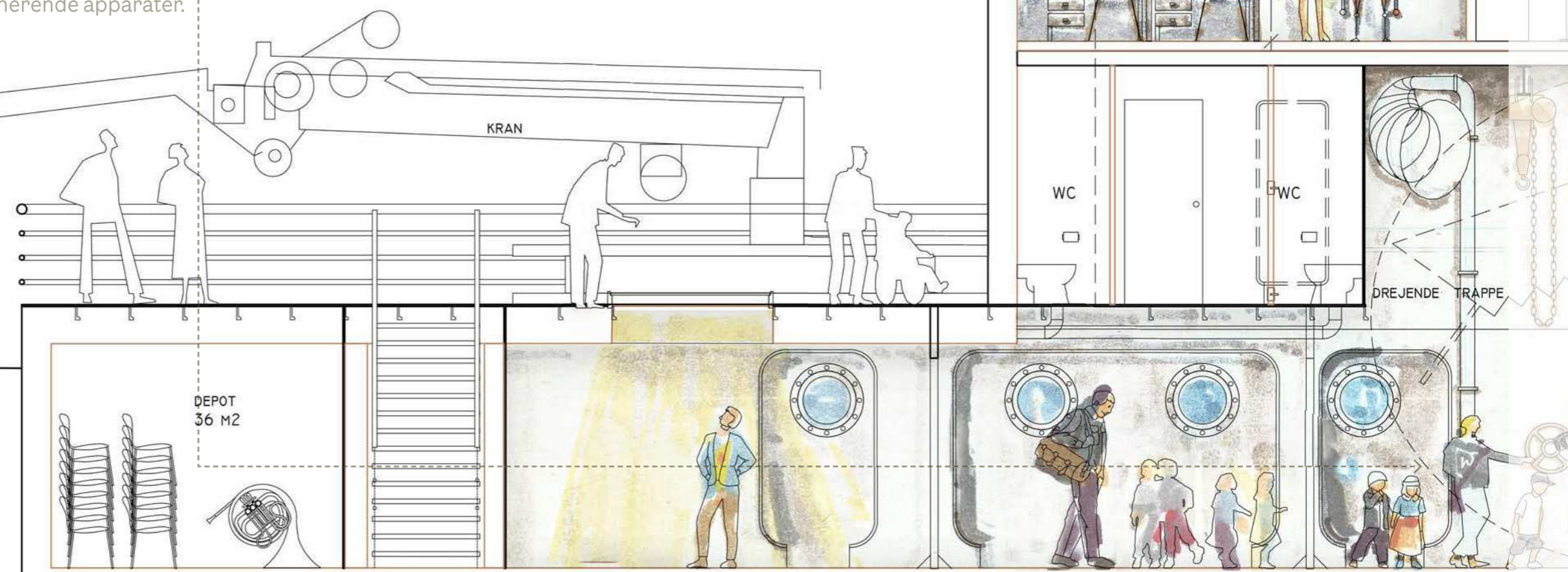
Kahyt

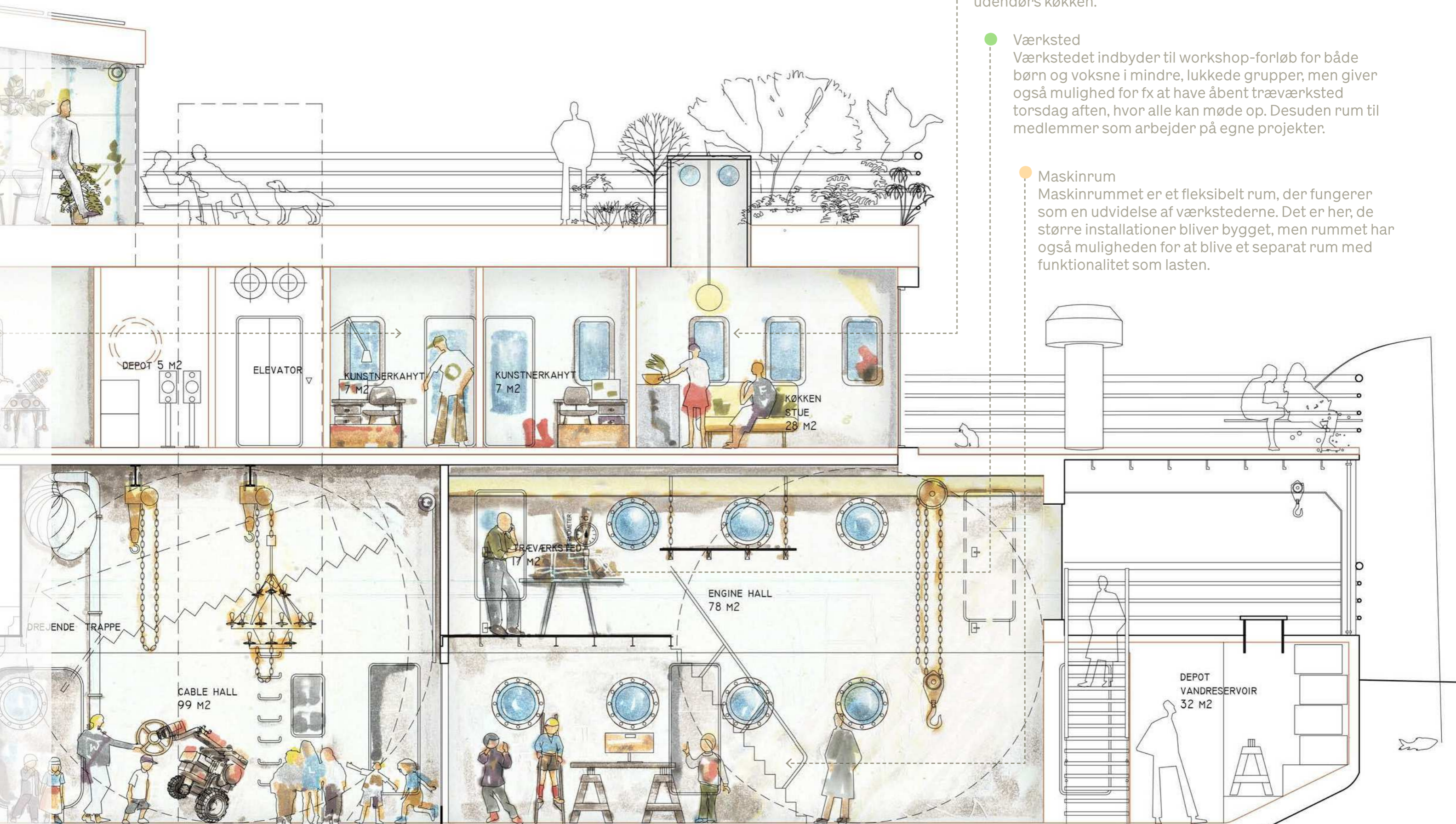
Her kan medlemmer arbejde på egne projekter - flere sideløbende og over længere perioder. Rummene giver også mulighed for værtskab for internationale kunstnere i en begrænset periode som artists-in-residence.



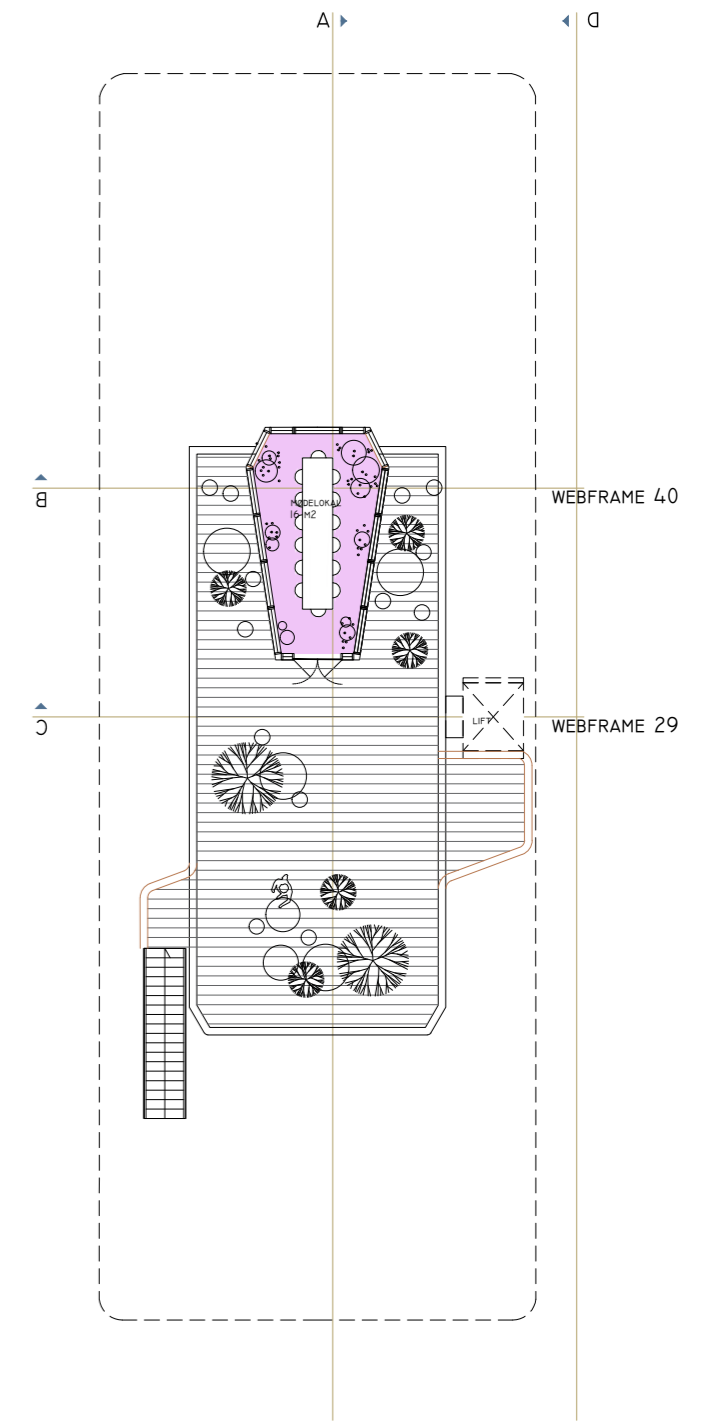
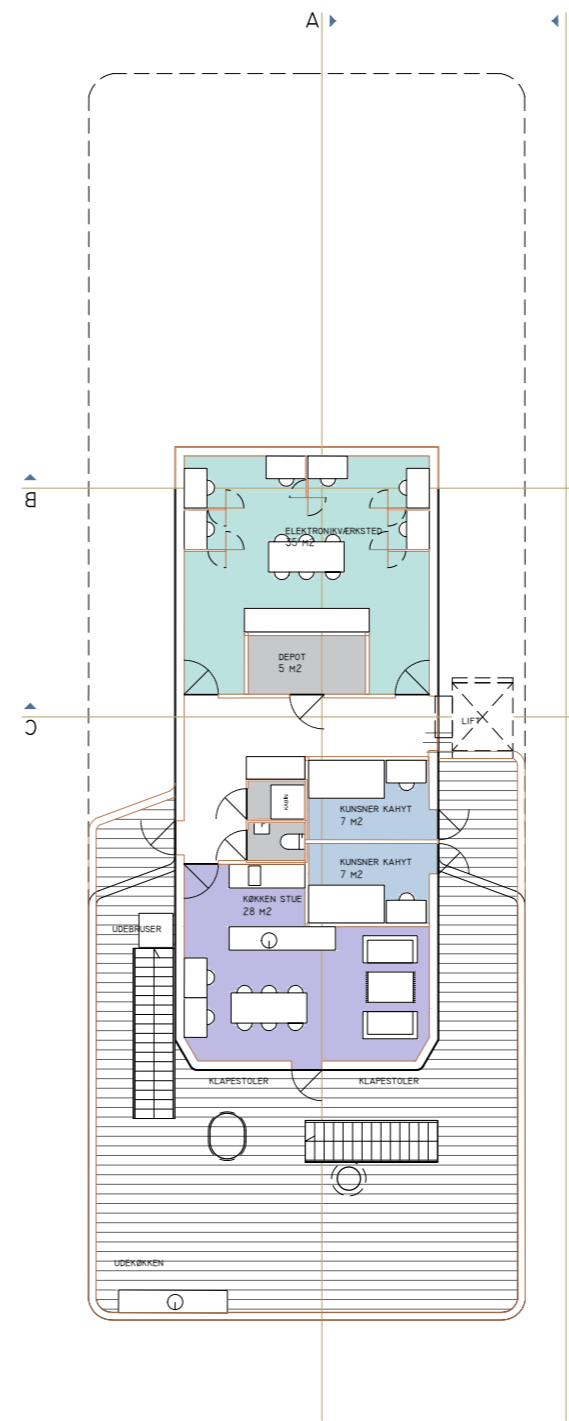
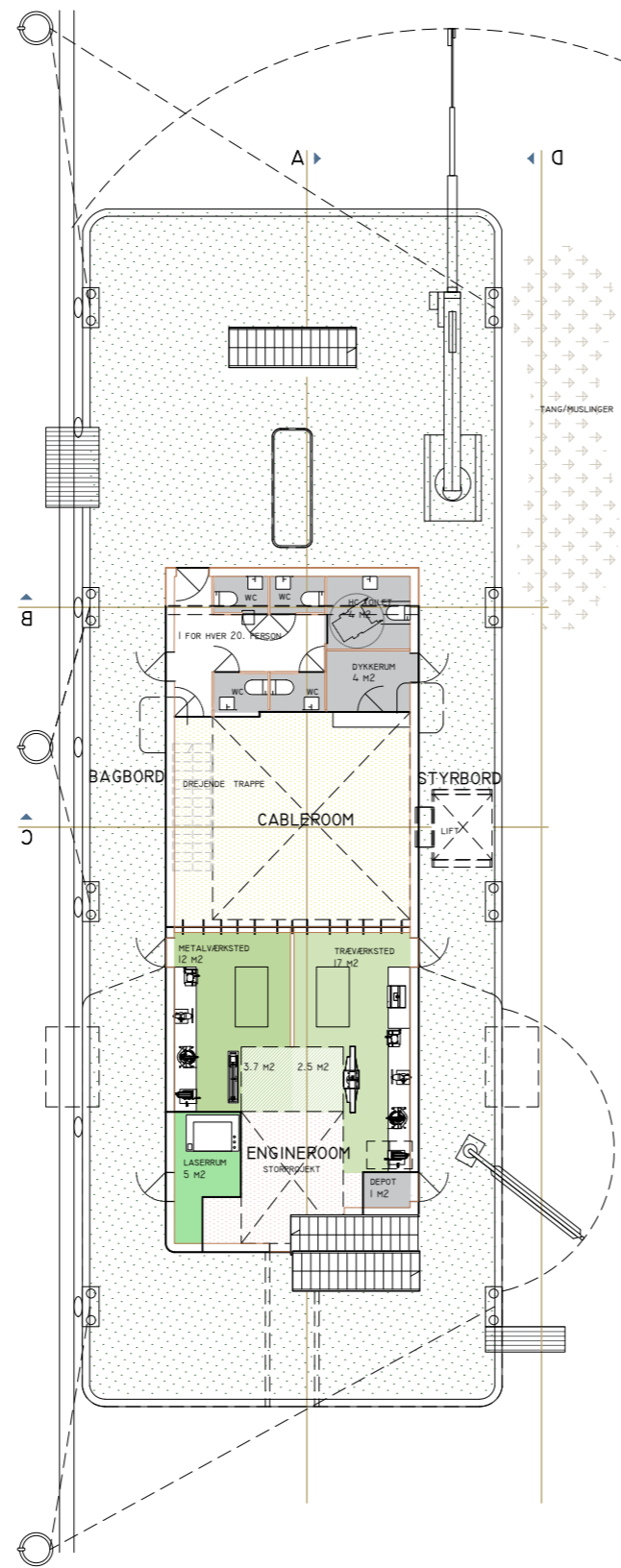
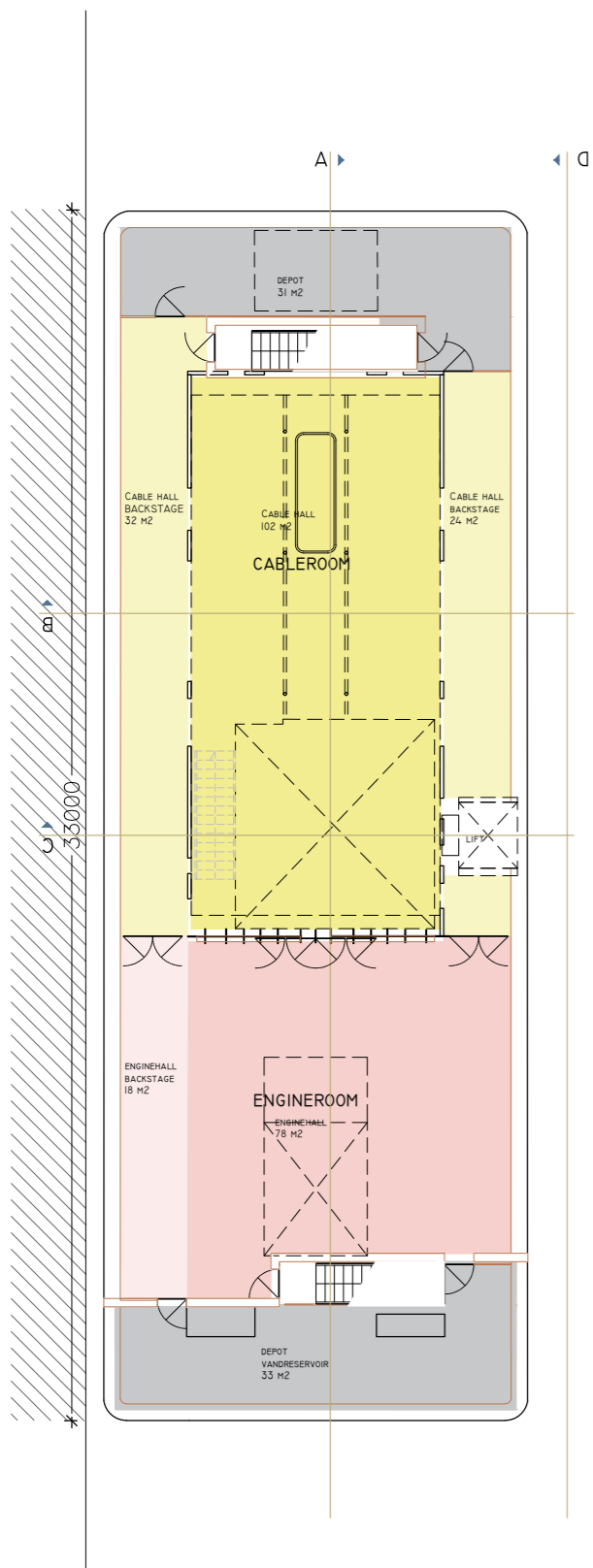
Lasten

Her er det største rum på prammen, som kan huse en bred vifte af arrangementer, lige fra scenekunst og koncerter til workshops og skolebesøg. Rummet afspejler prammens karakter med sine legesyge og fascinerende apparater.





- **Messen**
 Messen er hjertet i prammen; det er her kunstneren og deres gæster samles, laver mad, nørkler og lærer af hinanden på en uformel måde. Den er direkte forbundet til et dæk med lignende funktionalitet og udendørs køkken.
- **Værksted**
 Værkstedet indbyder til workshop-forløb for både børn og voksne i mindre, lukkede grupper, men giver også mulighed for fx at have åbent træværksted torsdag aften, hvor alle kan møde op. Desuden rum til medlemmer som arbejder på egne projekter.
- **Maskinrum**
 Maskinrummet er et fleksibelt rum, der fungerer som en udvidelse af værkstederne. Det er her, de større installationer bliver bygget, men rummet har også muligheden for at blive et separat rum med funktionalitet som lasten.

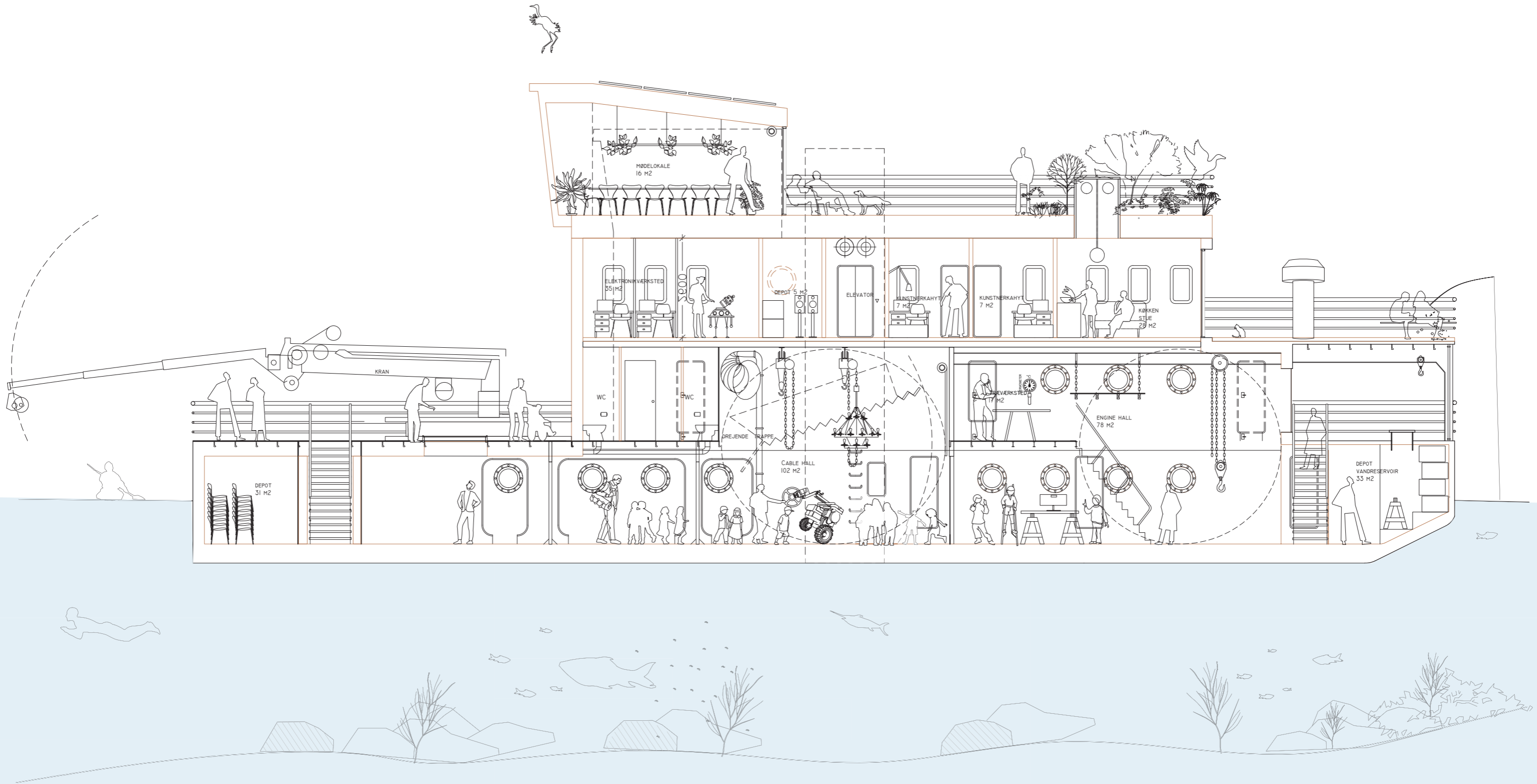


- ny
 - eksisterende
- 1:200

Snit A

● ny

● eksisterende

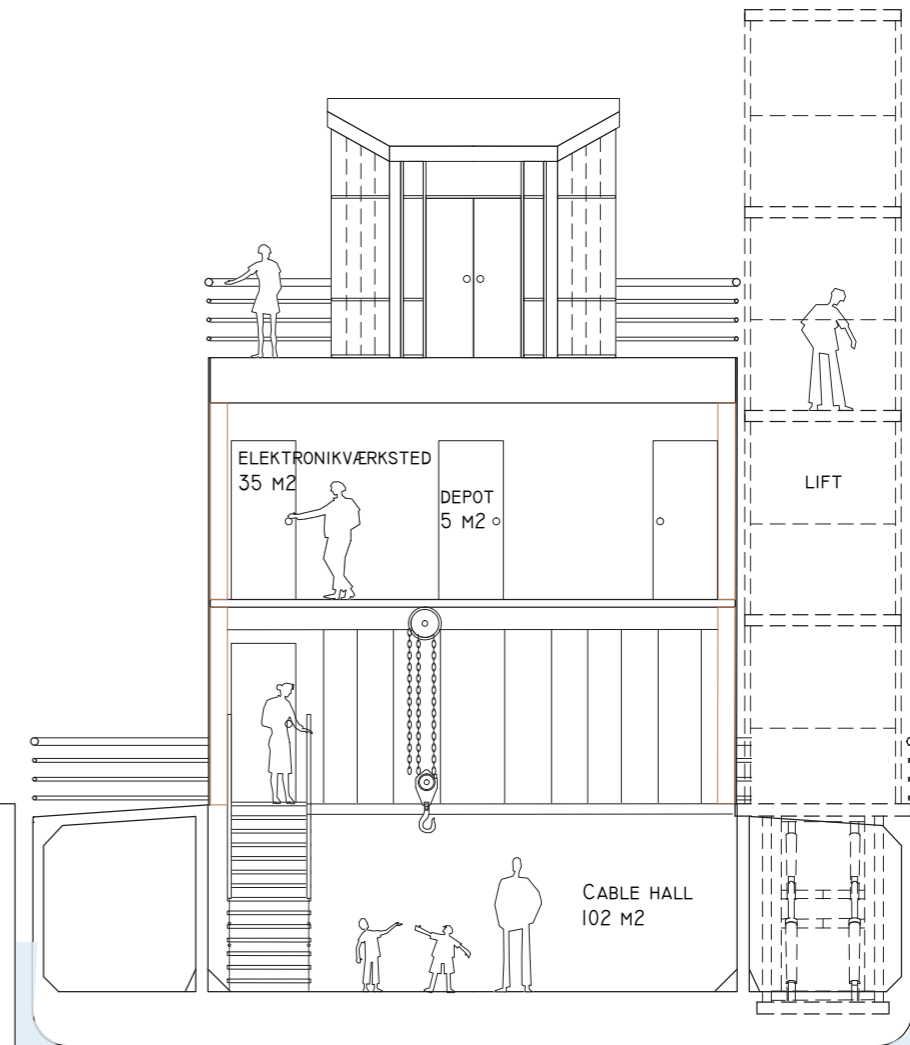
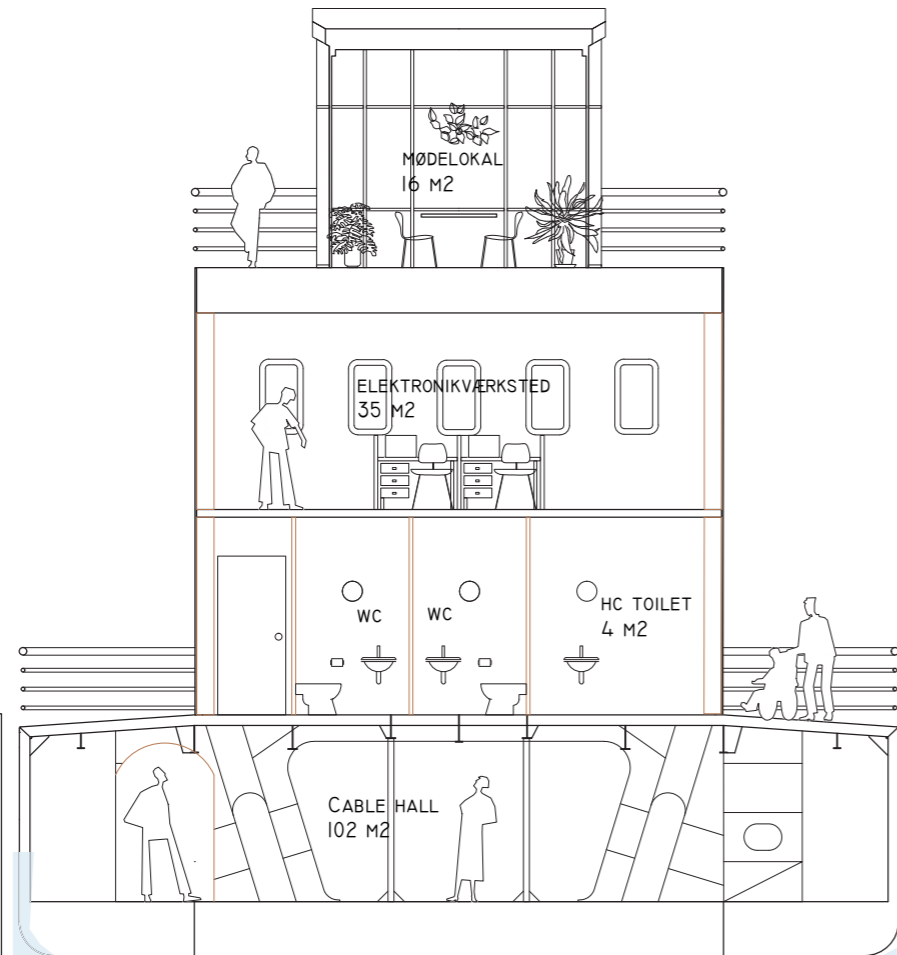


Snit B & C

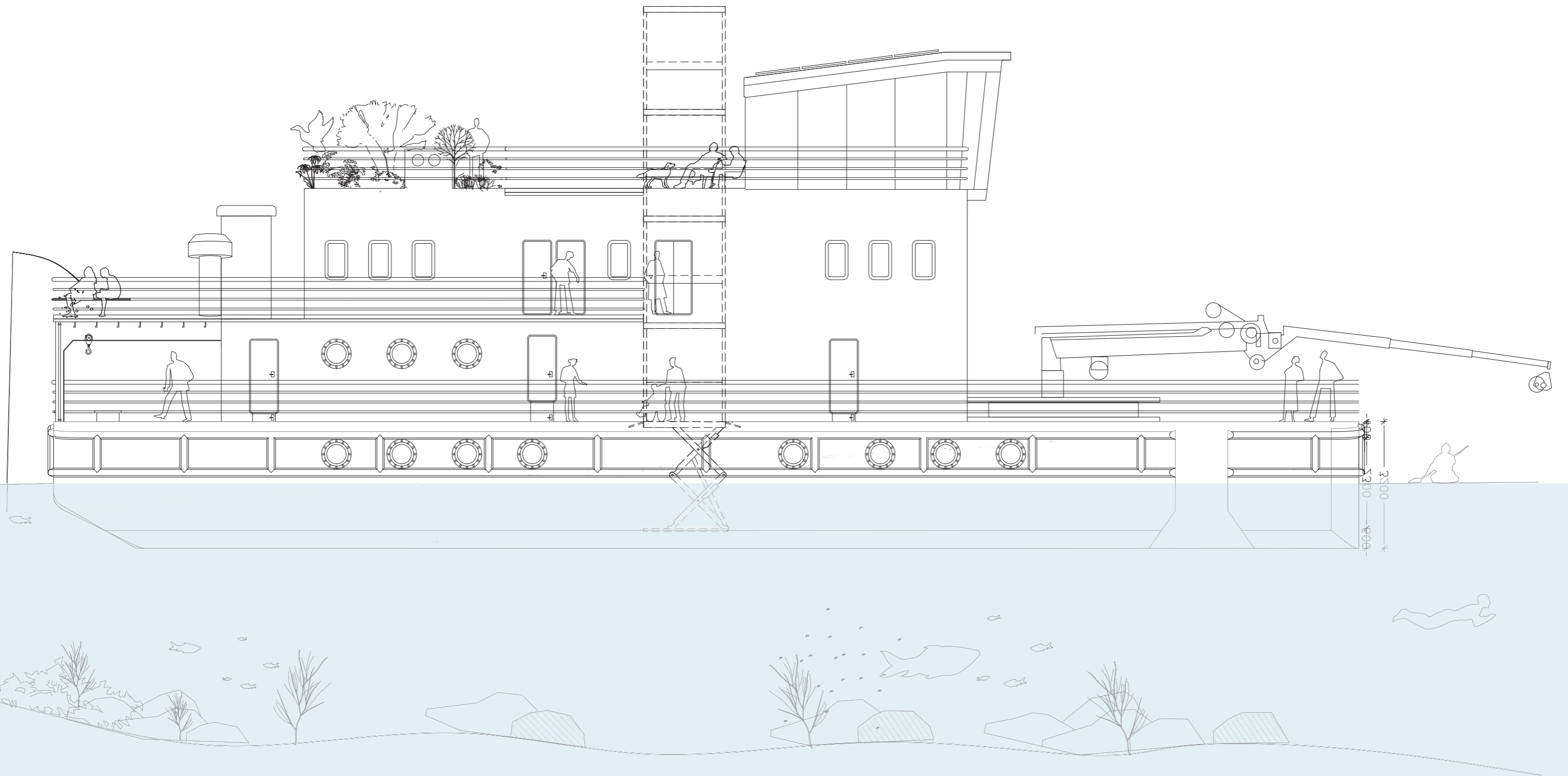
● ny

● eksisterende

1:100



Facade D





Kig rundt!
* Fungerer bedste med computer.





Isoleringsstrategi

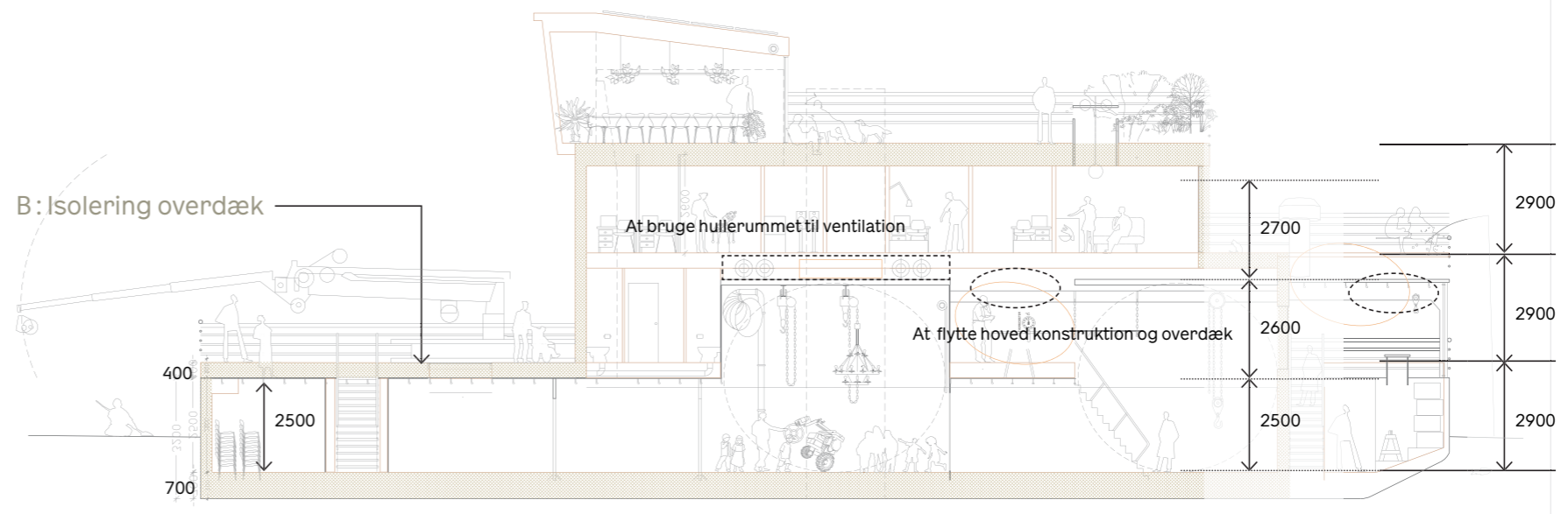
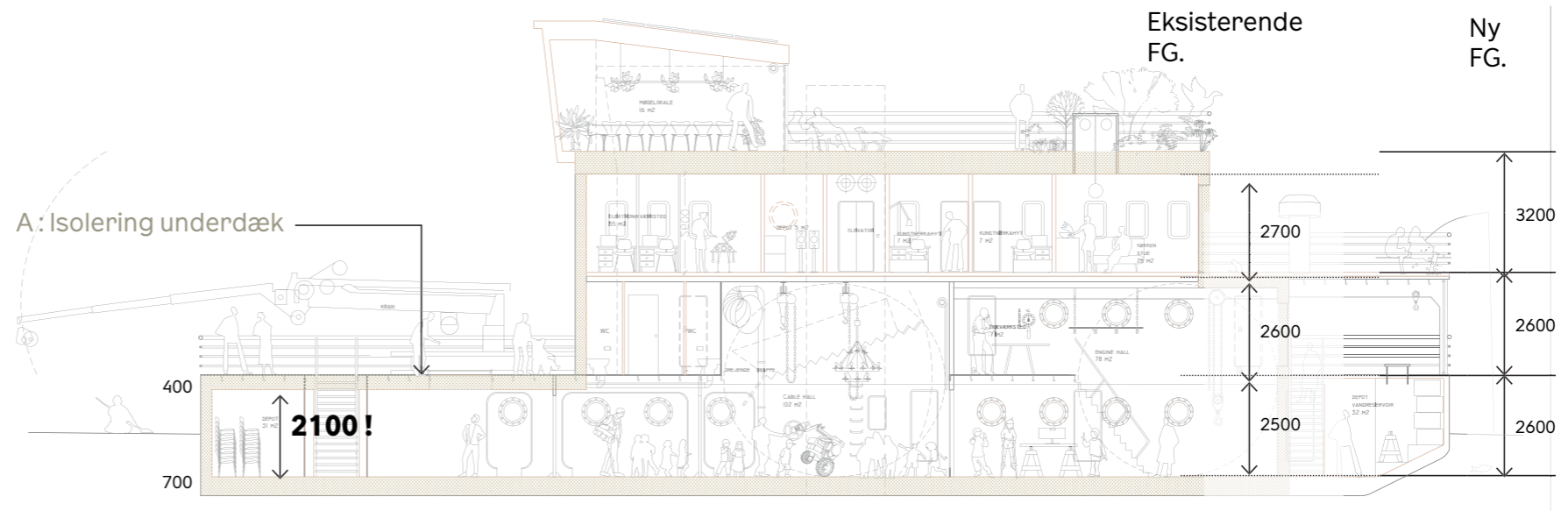
Kulturskibet ILLUTRON skal kunne benyttes året rundt. En stor udfordring er indeklimaet, som i dag er præget af prammens tidligere anvendelse som et skib. Skroget og huset er ikke isoleret, og alle vinduer har enkeltlags glas. Der findes ikke ventilation eller ordentlige varmfordelingsanlæg, som man kender det fra bygninger.

Vi skal derfor udvikle en "isoleringsstrategi", der skal muliggøre en komplet efterisolering af prammen uden at ændre dens udseende afgørende. Isolering af alle ydervægge og skroget er essentielt for at reducere varmetabet, gøre det muligt at opvarme alle rum i de kolde måneder og sikre, at driftsbudgettet kan holdes på et acceptabelt niveau.

Forslaget er at efterisolere prammen indvendigt, mellem spanterne. Der er forskellige isoleringsmaterialer, der er oplagte at anvende, alle sammen biobaserede materialer, der kan håndtere fugt, hvilket er yderst vigtigt i et skib, hvor skroget i stål fungerer som dampspærre, og isoleringen derfor skal foretages fra indersiden. Kuldebroer har særlig opmærksomhed, og der skal sikres mod fugtskader fra kondensvand, som fører til en negativ påvirkning af indeklimaet.

Da prammens geometri ikke kan ændres hvad angår højder, skal isoleringsstrategien også tage hensyn til de frie etagehøjder i de forskellige rum og dæk for at sikre, at de planlagte funktioner ikke begrænses.

I projektets forløb planlægger vi at undersøge forskellige mulige isoleringsmaterialer og -strategier med målet om at isolere til en høj standard, der kan sammenlignes med moderne bygninger.



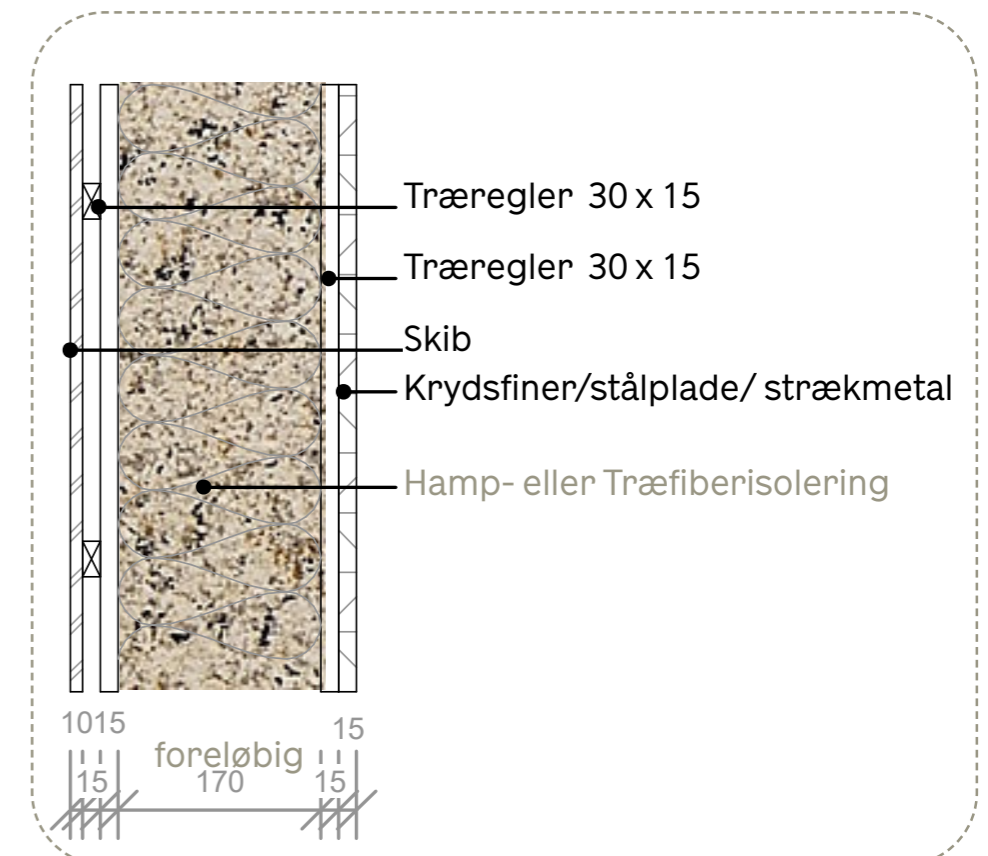
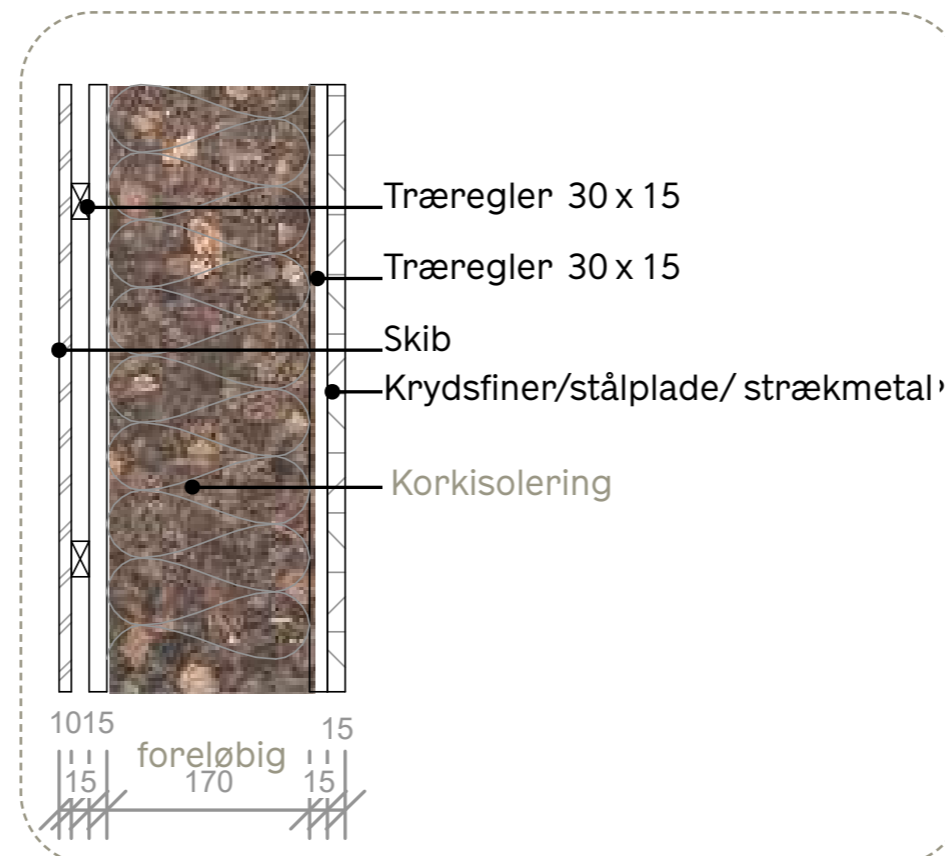
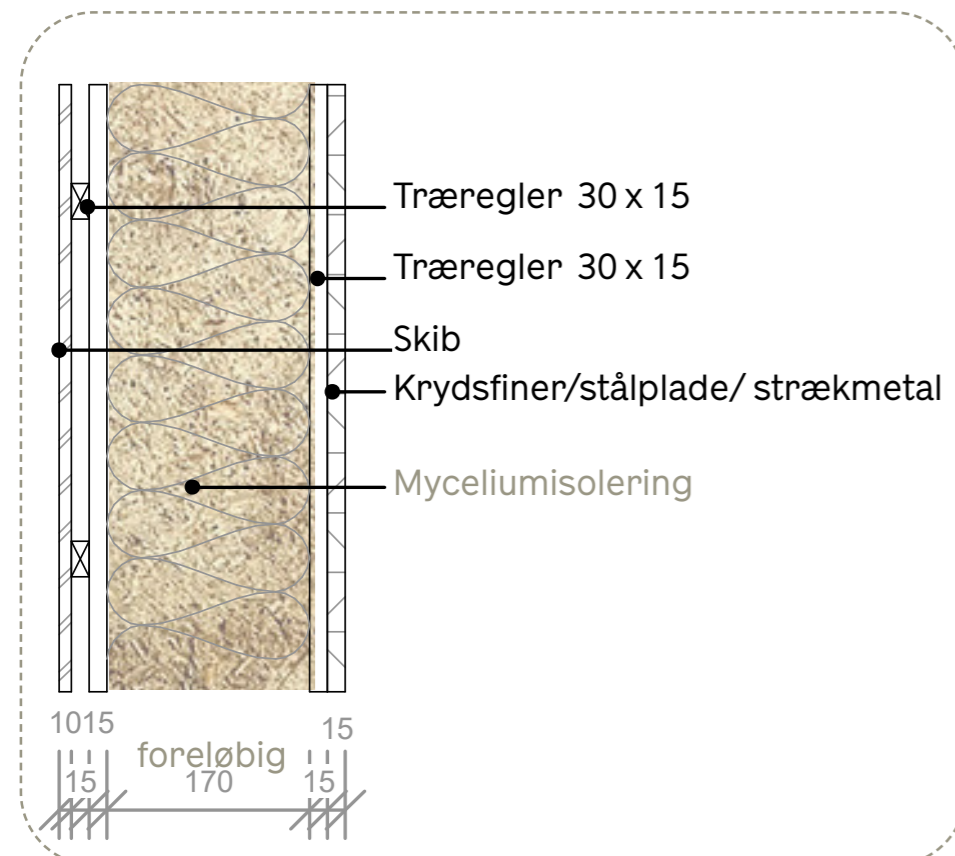
C: kombination af A og B

Materialer og energi

Isolering af en båd er altid en udfordring på grund af de særlige bygningsfysikalske forhold. Som beskrevet under isoleringsstrategi skal der findes en løsning til efterisolering som ikke ændrer for meget på prammens udseende som et industrielt sted med sin spændende historie. Samtidig skal prammen byde på et godt indeklima som er egnet til undervisning og forskellige arrangementer.

Løsningen ligger med stor sandsynlighed i anvendelsen af den rette isolering, som kan tåle optagelse af fugt, og som over tid kan afgive den igen til rumluften. Isoleringsstrategien og valg af materialer hænger derfor også tæt sammen med måden vi vælger at ventilere rummene på og selvfølgelig anvendelsen og tidsrum for aktiviteter og besøgende på prammen.

Umiddelbart ser vi forskellige biobaserede materialer som muligheder, herunder myceliumisolering, kork-, hamp- og træfiberisolering. Alle har til fælles at disse kan anse som mere bæredygtige alternativer til mineralske eller oliebaseerede isoleringer. Derudover kan vi arbejde med de forskellige egenskaber, herunder optagelse af fugt fra rumluften og mulighed for at tilpasse isoleringen til de komplekse hulrum på prammen.



Økonomi

Ombygning og renovering af prammen til Kulturskibet ILLUTRON er en opgave, som ligger mellem byggeri og skibsbyggeri. I det økonomiske overslag er derfor antaget, at en del arbejder kan udføres svarende til byggeri på land, mens andre opgaver skal håndteres på værft.

Overslaget viser behovet for ca. 22 mio. kr. (ekskl. moms) til byggeomkostninger:

Nr	Tekst	Mængde	Enhedspris	Pris
(1.)	BYGNINGSBASIS			
	- Istandsættelse skrog (inkl slæbebåd til værft)	1	kr. 1.100.000	kr. 1.100.000
		645	kr. 1.705	kr. 1.100.000
(2.)	PRIMÆRE BYGNINGSDELE			
(20)	- Primære bygningsdele, terræn	1	kr. 0	kr. 0
(21)	- Ydervægge	1	kr. 0	kr. 0
(22)	- Indervægge	1	kr. 0	kr. 0
(23)	- Dæk	1	kr. 0	kr. 0
(24)	- Trapper og ramper	1	kr. 0	kr. 0
(25)	- Bærende konstruktioner	1	kr. 0	kr. 0
(26)	- Altaner og altangange	1	kr. 0	kr. 0
(27)	- Tage	1	kr. 0	kr. 0
(28)	- Primære bygningsdele, bygning, øvrige	1	kr. 0	kr. 0
(29)	- Primære bygningsdele, bygning, sum	1	kr. 0	kr. 0
(99)05.20,0	- Primære bygningsdele, renovering	843	kr. 3.907	kr. 3.293.421
		645	kr. 5.106	kr. 3.293.421
(3.)	KOMPLETTERING			
(30)	- Komplettering, terræn	843	kr. 100	kr. 84.300
(31)	- Ydervægge	2994	kr. 250	kr. 748.500
(32)	- Indervægge		kr. 0	kr. 0
(33)	- Dæk	1	kr. 0	kr. 0
(35)	- Loftter	1	kr. 0	kr. 0
(37)	- Tage	1	kr. 0	kr. 0
(39)	- Komplettering, bygning, sum	1	kr. 0	kr. 0
(99)05.20,0	- Komplettering (standard børneinstitutioner)	645	kr. 1.466	kr. 945.346
	- tillæg lavenergiklasse BR18 (5%)	5%		kr. 47.267
		645	kr. 2.830	kr. 1.825.413
(4.)	OVERFLADER			
(40)	- Belægninger, terræn	1	kr. 0	kr. 0
(41)	- Udvendige vægge	1	kr. 0	kr. 0
(42)	- Indvendige vægge	1	kr. 0	kr. 0
(43)	- Dæk og gulve	1	kr. 0	kr. 0
(45)	- Loftter	1	kr. 0	kr. 0
(47)	- Tage	1	kr. 0	kr. 0
(48)	- Overflader, bygning, øvrige	1	kr. 0	kr. 0
(49)	- Overflader, bygning, sum	1	kr. 0	kr. 0
(99)05.30,0	- Overflader	645	kr. 2.012	kr. 1.297.740
	- tillæg maling til både, skrog	1645	kr. 150	kr. 246.750
	- tillæg maling til både, dæk1-3	2994	kr. 120	kr. 359.280
	- tillæg lydisolering	645	kr. 346	kr. 223.170
	- tillæg isolering, håndtering af kuldebroer	645	kr. 450	kr. 290.250
	- tillæg genbrugsmaterialer	5%		kr. 64.887
		645	kr. 3.848	kr. 2.482.077

Heraf anvendes ca. 17,5 mio. kr. til byggeri/værft inklusive entreprenørens salær og ca. 3 mio. til rådgiveromkostninger. Desuden er der afsat en pulje til uforudsete arbejder på ca. 1,75 mio. kr., svarende til en usikkerhed på 10%.

I overslaget er der taget højde for de seneste, kraftige prisstigninger i byggebranchen ("indeksning"), desværre kan det ikke udelukkes, at en yderlig indeksning bliver nødvendigt.



Nr	Tekst	Mængde	Enhedspris	Pris
(5.)	VVS-ANLÆG			
(50)	- VVS-anlæg, tilslutning, tanke	1	kr. 600.000	kr. 600.000
(52)	- Afløb og sanitet	645	kr. 179	kr. 115.262
(53)	- Vand	645	kr. 334	kr. 215.108
(56)	- Varme	645	kr. 635	kr. 409.575
(57)	- Ventilationsanlæg	645	kr. 1.350	kr. 870.750
	- tillæg LEK BR18 (15%) / isolering	15%		kr. 331.604
		645	kr. 3.942	kr. 2.542.298
(6.)	EL- OG MEKANISKE ANLÆG			
(60)	- El- og mekaniske anlæg, terræn	1	kr. 0	kr. 0
(63)	- Lavspændingsanlæg	1	kr. 0	kr. 0
(64)	- Elektronik og svagstrøm	645	kr. 606	kr. 390.870
	- solcelleanlæg (ca. 5% af opv. areal)	32,25	kr. 2.000	kr. 64.500
(66)	- Transportanlæg, lift	1	kr. 150.000	kr. 150.000
	- Brandskabe	2	kr. 9.500	kr. 19.000
(69)	- Brandmeldeanlæg	1	kr. 150.000	kr. 150.000
		645	kr. 1.201	kr. 774.370
(7.)	INVENTAR			
(70)	- Inventar, terræn	1	kr. 20.000	kr. 20.000
(71)	- Teknisk inventar	1	kr. 50.000	kr. 50.000
(72)	- skilte og skærme	1	kr. 40.000	kr. 40.000
(73)	- Opbevaringsmøbler	1	kr. 0	kr. 0
(79)	- Inventar, bygning, sum	1	kr. 250.000	kr. 250.000
	- tillæg Køkken	1	kr. 60.000	kr. 60.000
	- tillæg lydisolering	150	kr. 1.200	kr. 180.000
(99)05.15,0	- Fast inventar, reoler, værksteder, børneinstitutioner	645	kr. 530	kr. 341.850
		645	kr. 1.460	kr. 941.850

Udover byggebudgettet skal driften for Kulturskibet ILLUTRON sikres: der skal stilles en økonomi til rådighed, som kan dække omkostninger til energi, forsyning og vedligehold og et budget til Kulturskibets arbejde som kulturinstitution.

Nr	Tekst	Mængde	Enhedspris	Pris
(8.)	ØVRIGE BYGNINGSDELE			
(86)	- Byggeplads (6,5%)	6,5%		kr. 775.738
(87)	- Vinterforanstaltninger (2%)	2,0%		kr. 238.689
		645	kr. 1.573	kr. 1.014.426
(9.)	ANLÆG			
	- udearealer /planter, terrasse, øverste dæk	100	kr. 750	kr. 75.000
				kr. 75.000
	Samlet			kr. 14.048.855
	- Salær entreprenør (10% af kr. 14.048.855)	10%		kr. 1.404.886
	- korrektion byggepriser hovedstaden (index 114,8)	14,8%		kr. 2.079.231
	Entrepriseudgifter samlet			kr. 17.532.971
	- Uforudseelige omkostninger (10% af kr. 17.532.971)	10%		kr. 1.753.297
	Byggeudgifter i alt			kr. 19.286.268
	Rådgiveromkostninger			
	- Arkitekt (ca. 1500 timer)	1500	kr. 980	kr. 1.470.000
	- Ingeniør konstruktioner (ca. 500 timer)	500	kr. 1.250	kr. 625.000
	- Ingeniør VVS/energi (ca. 350 timer)	350	kr. 1.150	kr. 402.500
	- rådgiver brand (ca. 200 timer)	200	kr. 1.250	kr. 250.000
	- rådgiver skibsbyggeri (ca. 150 timer)	150	kr. 1.250	kr. 187.500
	Rådgiveromkostninger samlet			kr. 2.935.000
	Totalsum, ekskl. moms			kr. 22.221.268
	Moms (25%)	25%		kr. 5.555.317
	Totalsum, inkl. moms			kr. 27.776.585

Drift

UDGIFTER DAGLIG DRIFT

Prammen		
Kajleje (REDA)		130.000
Vandarealleje By & Havn		40.000
Husleje		0
Skibsforsikringer		50.000
Forbrug el, vand/spildevand, varme		100.000
Renovation		40.000
Vedligehold		175.000
Henlæggelse til 5-årig syn		100.000
Bugsering		60.000
Rengøring		125.000
DELSUM		820.000
Drift og administration		
Lønninger (drift, administration, personale)		850.000
Revision og regnskab		30.000
PR og markedsføring		50.000
Indkøb bar/café		150.000
Frivillige (forplejning mv.)		30.000
Diverse		80.000
DELSUM		1.190.000

UDGIFTER AKTIVITETER

Workshops og kurser		
Løn og honorarer (instruktør)		200.000
Maskiner og udstyr		100.000
Materialer		150.000
Diverse		45.000
Brugerbetaling (kursister, 250 timer årligt)		-185.000
årligt)		-125.000
Brugerbetaling (materialer)		-150.000
DELSUM		35.000
Scenekunst, koncerter, udstillinger mv.		
Koncerter, ca. 30 årlige	Løn (instruktør, teknikker)	75.000
Udstillinger, 5 unikke, ca. 150 dage årligt	Honorarer	200.000
Scenekunst-festivaler ca. 3 årlige	Teknik	60.000
	Materialer	50.000
	Diverse	35.000
	Brugerbetaling (billetindtægter)	-150.000
	DELSUM	270.000
Udviklingsaktiviteter		
Masterclasses	Løn (instruktør, teknikker)	75.000
Kunstnerudveksling	Honorarer	130.000
Research & Development	Materialer, værksted	50.000
	Diverse	25.000
	Brugerbetaling (materialer og deltagelse)	-100.000
	DELSUM	180.000

TOTAL UDGIFTER 2.495.000

INDTÆGTER

INDTÆGTER		
Indtægter fra drift		
	Udlejning, større arrangementer (12 á 20.000 kr.)	340.000
	Udlejning, mødelokale mv.	220.000
	Medlemskaber (250*600 kr.)	220.000
	Barsalg/cafédrift	285.000
	DELSUM	1.065.000
Financiering		
	Københavns Kommune (driftsstøtte)	550.000
	Refshaleøens Ejendomsselskab	125.000
	By & Havn	125.000
	Lokaludvalg (6 lokalprojekter)	120.000
	Statens Kunstfond (udvalgte projekter)	180.000
	Samarbejdspartnere (6 udvalgte projekter)	180.000
	Fonde (udvalgte projekter)	200.000
	DELSUM	1.480.000

TOTAL INDTÆGTER 2.545.000

BALANCE

Indtægter	2.545.000
Udgifter	-2.495.000
Reserve	-50.000
BALANCE	0

Finansieringsplan for ombygning

Finansieringsplan for ombygning Kulturskibet ILLUTRON

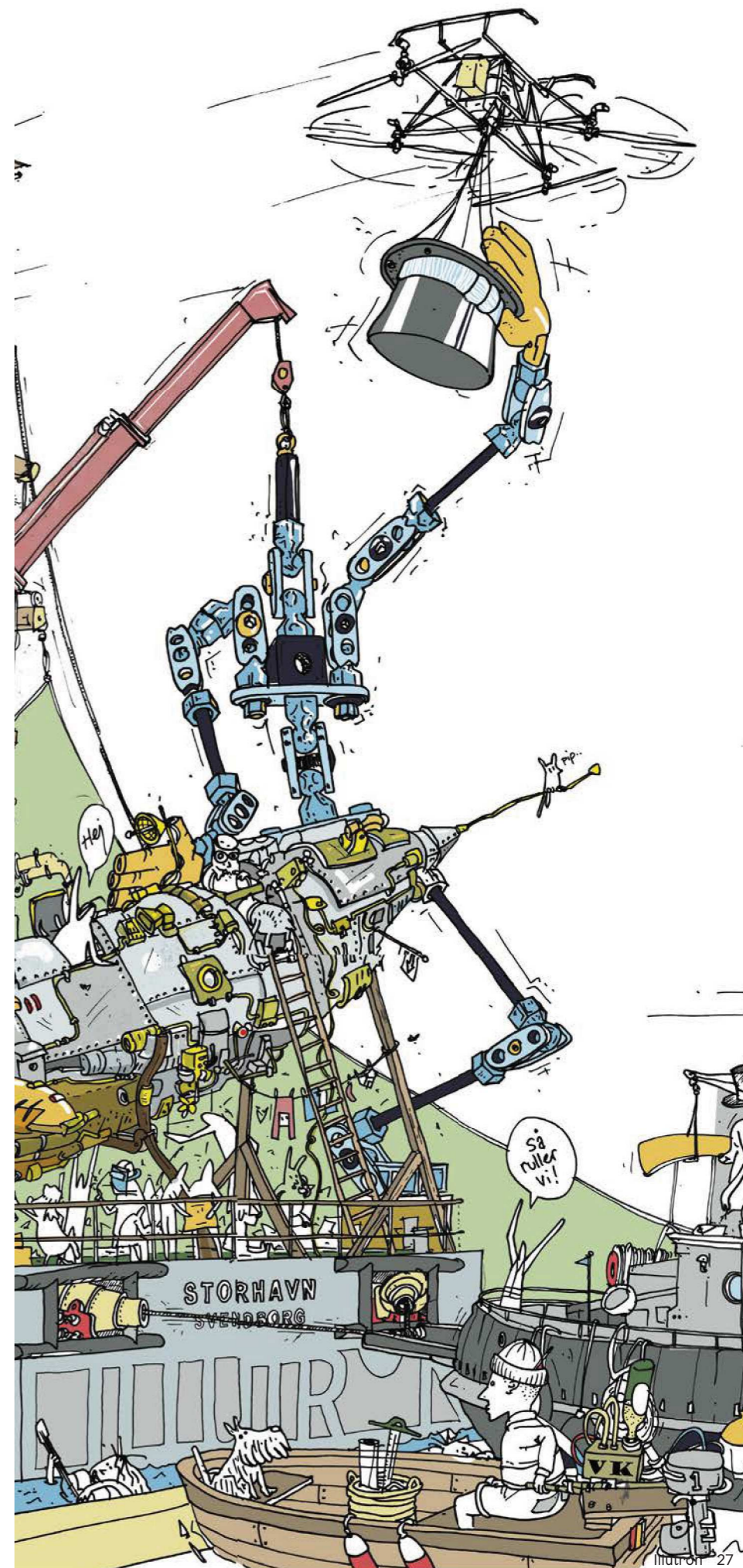
Ombygning			
Lokale og Anlægsfonden	Ansøges	25	5.555.317
A.P. Møller Fonden	Ansøges	25	5.555.317
Realdania	Ansøges	25	5.555.317
Københavns Kommune	Ansøges	15	3.333.190
By & Havn	Ansøges	5	1.111.063
Andre fonde mm.	Ansøges	5	1.111.063
Total		100%	22.221.267

Projektudvikling		
Refshaleøens Ejendomsselskab	Bevilget	150.000
Københavns Kommune KFU (momsfrit)	Bevilget	280.000
	1.500	
Egenfinansiering, frivilligt arbejde	timer	345.000
Total		775.000

Beløbene er ekskl. moms.

Værdi af prammen:

Prammen illutron blev d. 11.06.21 vurderet ud fra stand og med den Denne værdi fører foreningen illutron ind i projektet.



Fremtidig organisation

Den selvejende institution: Kulturskibet ILLUTRON

Ved projektets opstart etableres en non-profit selvejende institution, Kulturskibet ILLUTRON. For at sikre og understøtte institutionens vision, virke og udvikling, nedsættes en professionel bestyrelse med ledelseserfaring bestående af fem medlemmer og to suppleanter. Bestyrelsen har det økonomiske og juridiske ansvar for prammen og dens aktiviteter.

- 1 medlem udpeget med særlig juridisk ekspertise
- 1 medlem udpeget med særlig økonomisk ekspertise
- 1 medlem udpeget af Christianshavns Lokaludvalg *
- 2 medlemmer udpeget af brugerklubben "illutrons venner"

Prammen illutron ejes i dag gældfrit af foreningen illutron. Ved projektets opstart vil ejerskabet - ligesom driften - af prammen overgå til den selvejende institution Kulturskibet ILLUTRON.

Daglig ledelse

Bestyrelsen ansætter en daglig leder, som sikrer at bestyrelsens beslutninger og strategier omsættes til konkret handling og føres ud i livet. Den daglige leder varetager den daglige drift og ledelse af øvrigt personale og frivillige. Lederen interagerer med forpersonerne i de nedsatte udvalg, samt aktuelle partnere.

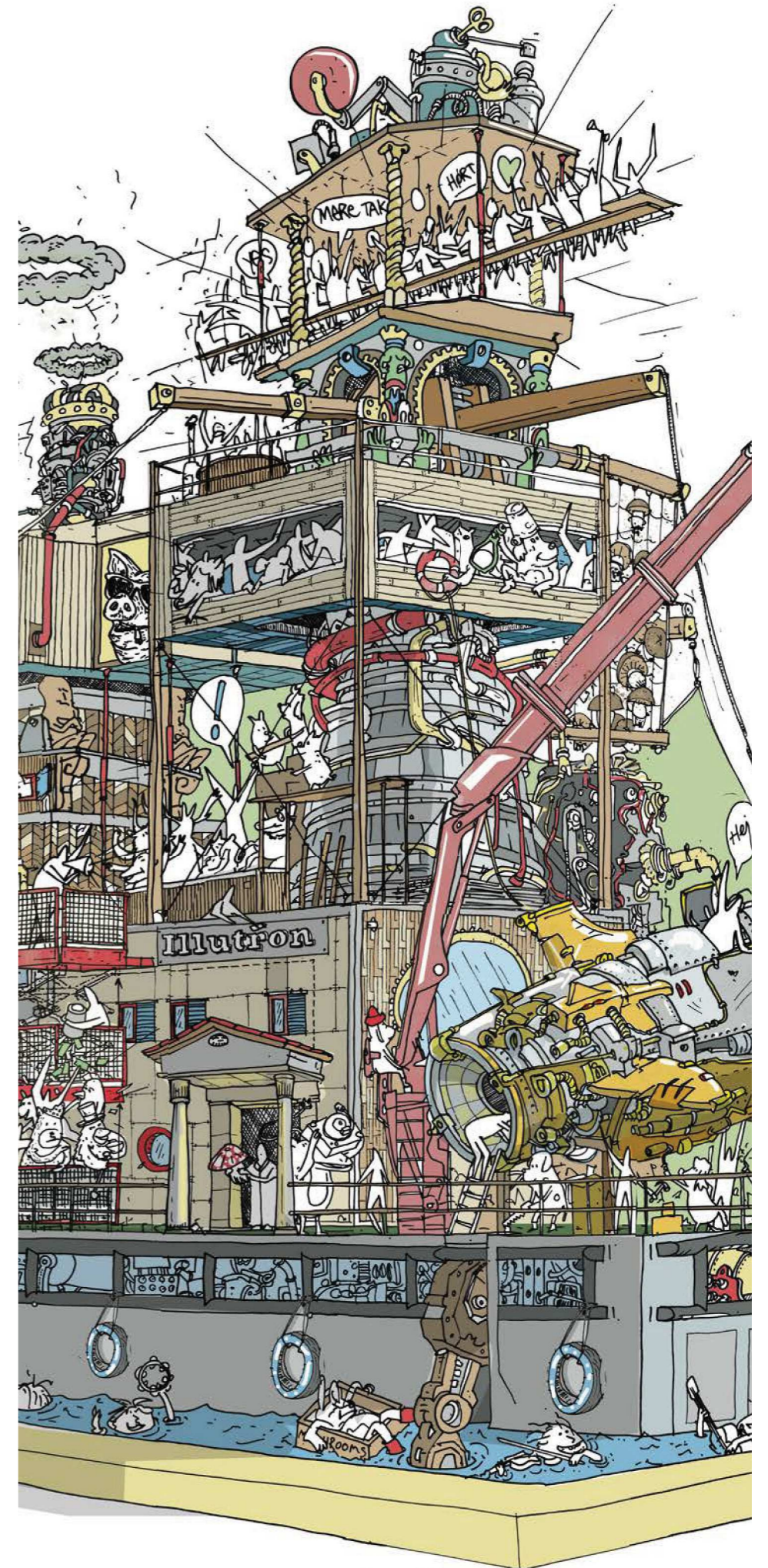
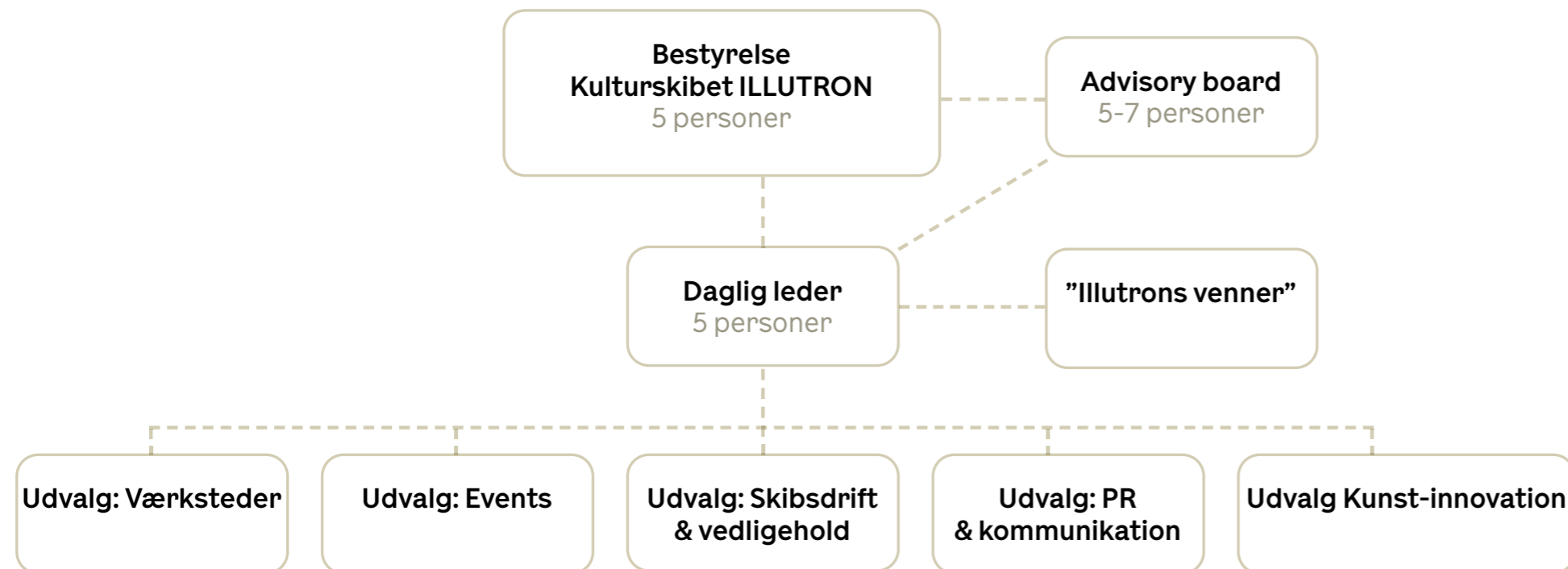
Advisory board

Til at understøtte Kulturskibet ILLUTRONS udvikling indsættes et advisory board, som kan inspirere og hjælpe bestyrelse, daglig ledelse og udvalg. I advisory boardet kan centrale, iderige og toneangivende personer fra Københavns Havns omgivende kultur- og uddannelsesinstitutioner samt personer fra erhvervslivet få sæde. Advisory boardet er rådgivende.

Brugerklub: illutrons venner

Igennem årene har illutron opbygget en bred kreds af brugere og følgere, som regelmæssigt deltager i arrangementer, benytter værksteder og på anden vis besøger, anvender og bidrager på prammen. Denne gruppe inviteres med i projektet fra start, da de udgør en base for fremtidens brugere med interesse i at anvende prammens faciliteter og engagere sig som frivillige. Gruppen af brugere formaliseres i en "brugerklub" med mulighed for, at de organiserer sig som en selvstændig forening på Kulturskibet ILLUTRON.

* Kulturskibet ILLUTRON har hjemadresse på Refshaleøen, som hører under Christianshavns Lokaludvalg. Skulle der i fremtiden etableres et lokaludvalg på Refshaleøen eller hvis Kulturskibet ILLUTRON får ny hjemadresse, vil det til enhver tid være det relevante lokaludvalg, som udpeger et medlem.



Projektgruppe og kontakt

Harald Viuff Projektleder

mail: kontor@illutron.dk
telefon: 24264072

Harald er medstifter af illutron og har en kandidat i 3D-lyd og projektledelse fra Syddansk Musikkonservatorium. Han er desuden uddannet styrmand og er certificeret pyrotekniker og erhvervsdykker.



Eva Kanstrup Projektleder

mail: eva@illutron.dk
telefon: 25531313

Eva har været en del af illutron siden 2008 og står i dag for foreningens daglige administration. Hun er uddannet tv- og medietilrettelægger fra DMJX og har stor erfaring med foreningsdrift.



Christian Liljedahl Medlem af illutron

Huskunstner hos Børnekulturstedet Karens Minde



Jop Nijenhuis Medlem af illutron

Ingeniør ved Copenhagen Atomic



Medlemmer

Medlemmer af foreningen illutron, maj 2023:

Airton Péter Szabó
Bahar Sadik
Barbara Skovmand Thomsen
Bjarke Bendtsen Kragh
Carsten Namansa
Christian Liljedahl
Eva Kanstrup

Harald Viuff
Henry Tornow
Jop Nijenhuis
Keith Lim
Lars Graugaard
Lars Kynde
Mads Høbye

Maja Fagerberg
Markus V. K.
Rasmussen
Mona Jensen
Nicolas Padfield
Peter Svendsen
Theresia Torenholt
Toke Brorson Odin

Alle medlemmer af foreningen illutron støtter op om projektet - og adskillige har allerede og vil også fremover bidrage aktivt til projektet.

Eksterne rådgivere

Trevor Davies

Direktør KIT - Københavns Internationale Teater

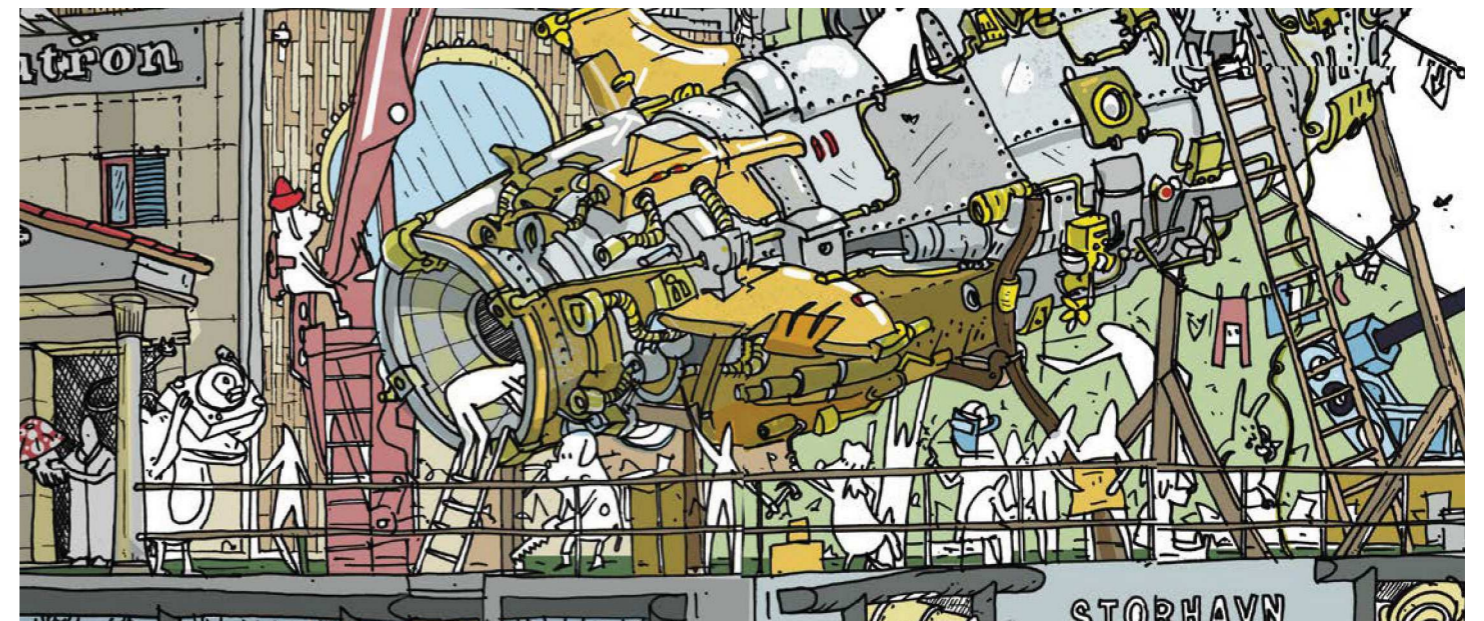
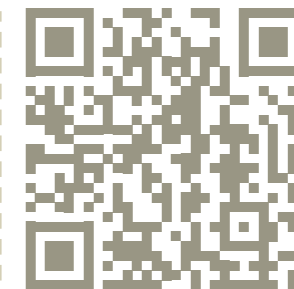
Esben Danielsen

Direktør Kulturens Analyseinstitut

Niels-Erik Wischmann

CEO Kunstgreb og Wischmann Innovation

illutron
Refshalevej 167 M (kajplads 697)
1432 København K
CVR: 31659027
www.illutron.dk



Why: Manifesto 1.1

Illutron is a haven for innovative thinking between art and technology. The physical location is a rusty barge in Copenhagen Harbour.

Here singing plants grow, and classical music plays together with electronic music.

Illutron is a space for adventures and experiments. Artistic and technological frontiers are challenged. Experiments can be based on intuition instead of reason.

Here people are creators, not consumers. Here the audience is participants, not passive observers. Here anything can happen.

Creative thinking emerges from below, as long as a fertile creative environment is fostered, where small seeds can find nourishment and grow roots and flowers.

Technological progress happens in dialogue with the surrounding society and refers to the past and the future. Our art is a joint creative process in a group, a dialogue between the group members and with cultural undercurrents in society. Art involves the audience; they become actors in dialogue with the work of art, with its story.

Illutron offers collective illusions, fascinating illustrations and blinding illuminations, embracing new inspirational stories in and about the world.

We make the works of art and source code available under Creative Commons. We encourage others to expand on our work.

Our work

- Fosters interaction with the audience
- It is a living process and not a static product
- It is based on recycled materials
- Refers to its inspiration in the society
- Credits all involved (including the tea person)
- Make the works of art and ny source code available under Creative Commons.
- Encourage others to expand on the work, as long as Illutron is given credit.

This manifest may not be printed on dead trees, but must be in dialogue with the times/our time and Illutrons members. If it takes on fixed and recognisable form the project has stranded/run aground.

How: Values 1.1

We pull together as team

Handling 500 tons of steel is not possible without everyone having the mindset of working for the common good of the barge. The return you get out of this approach is tenfold. Everyone should trust that everybody else has this mindset as well. Pulling together as a team requires an ongoing dialogue about vision and direction an important dimension that should not be taken lightly.

Support initiative

We strive towards an informal structure. Don't confuse this with non-leadership. The structure reveals itself through who takes responsibility, and who takes initiative. Make sure to look for good intentions in people's initiatives and find ways to support or improve their process.

Find your role

Finding your role in this project can be a challenging task. Feel free to ask for help and feel free to say out loud if there is a role you would like to have. Having a role makes the experience much more rewarding. In the end, only you can find your role because it relates to the direction you want to go in your life - the barge has proven many times to be a stepping stone for other opportunities.

Give space and respect different needs

Everyone has different needs - some need a cabin, some need lots of workspace and some just need a hug once in a while. Make sure you give space and accommodate other people's needs. It is your own responsibility to verbalize your needs to the community.

Everyone is an artist hence nobody is an artist

Everybody pulls together to make art and everyone contributes to the art. Therefore the role of being "the" artist is non-existing.

Disagreeing on aesthetics should be done with mutual respect

We are different; we have different approaches and different solutions, which that is okay. This makes the barge project interesting, and no one should feel personally threatened because their style is questioned it should be embraced as an opening for dialogue. The dialogue should be filled with mutual respect.

It is your own responsibility to minimise the burden of the collective

If you use a dish - wash it. If you use resources or buy things on the barge account that is not related to the barge projects it is your responsibility to notify the accountants so they can bill you. Be proactive in everything you do so nobody has to ask you to clean the dishes, pay the bill etc. Make sure to notify the Saturday meeting if you put a burden on the ship that seems out of the ordinary.

The person who acts upon something decides on it

We don't have time to decide everything together so if you take action and do something you also have the freedom and responsibility to decide on how it should be done. Responsibility in the sense that you should be aware of the common good of the community at the barge. Furthermore it is your responsibility to communicate your plans and actions to the rest of the community.

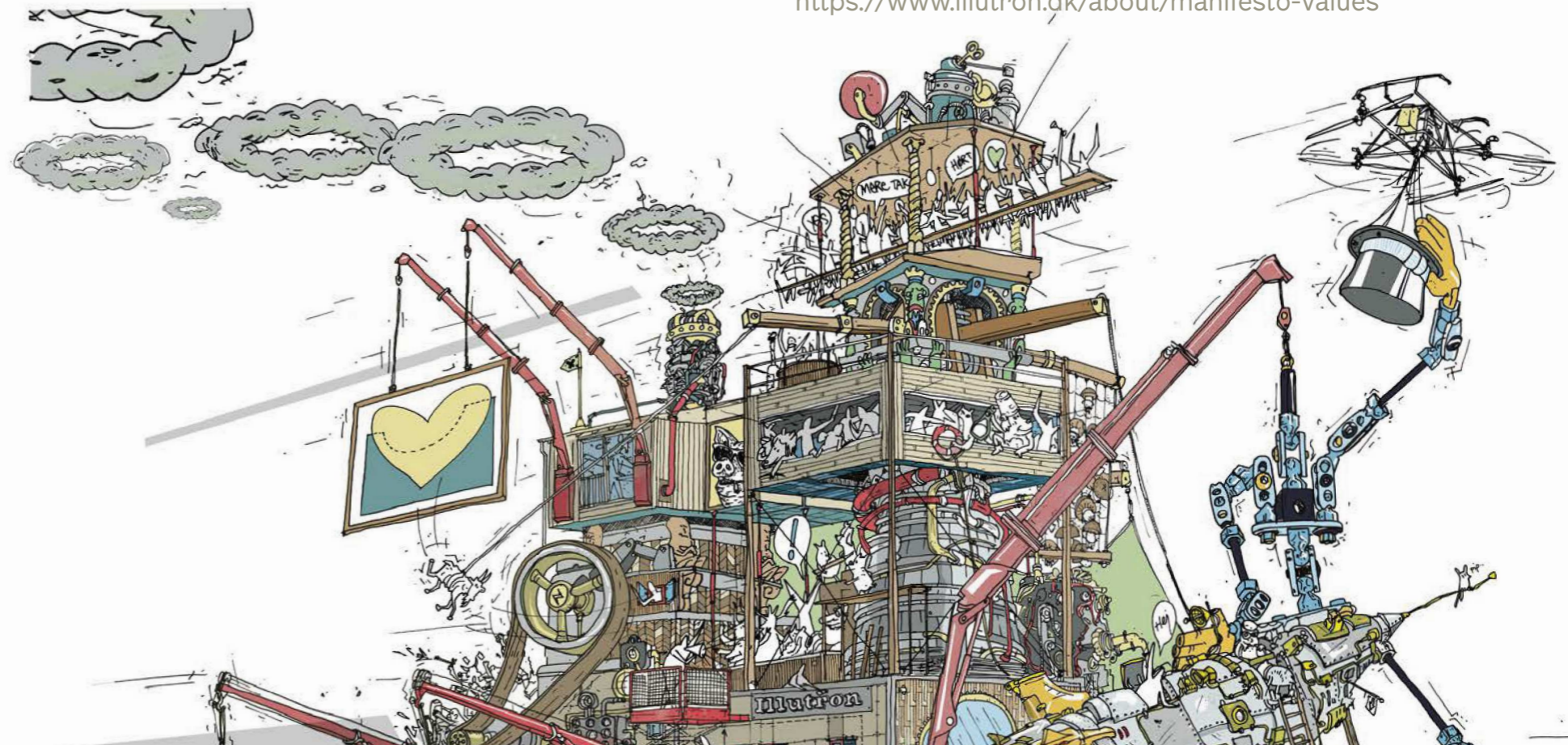
Sunday meeting is your chance to affect the direction

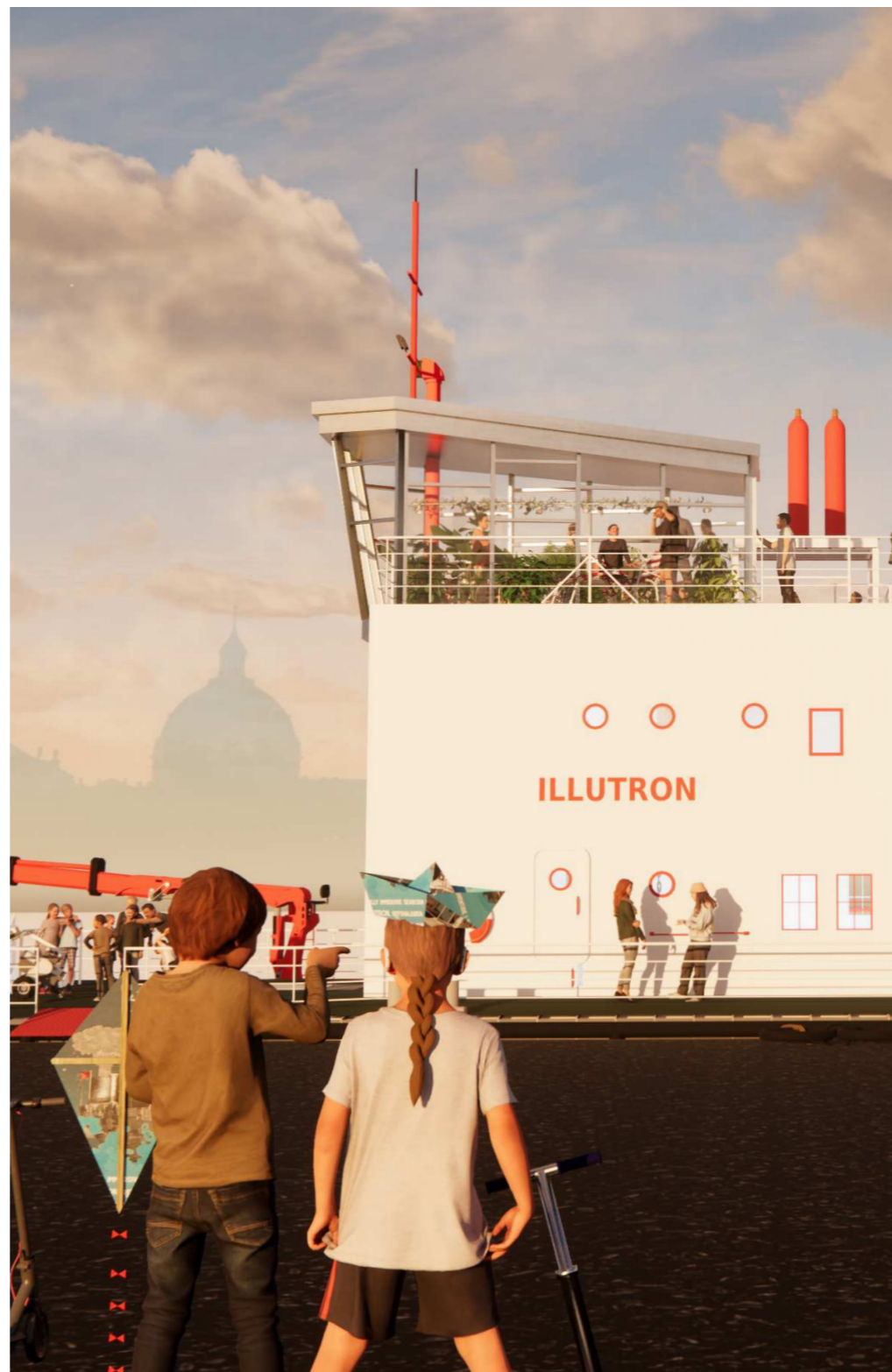
Sunday meetings should be kept short and effective. Here bigger decisions can be heard in plenum and everyone who is a member has a vote. Decisions on the Saturday meeting should be treated with the uttermost respect.

Embrace newcomers

Every newcomer should feel welcome and feel that they can participate at some level. So smile. This gives your brain endorphins and makes for nicer pictures.

<https://www.illutron.dk/about/manifesto-values>





ILLUTRON
Vandkunsten

24.05.2023