

# ANSØGNINGSKEMA

## TILSKUD TIL INTERNATIONALE KULTUR/ IDRÆTSEVENTS

### Vejledning

Alle felter i ansøgningsskemaet nedenfor bedes udfyldt inden indsendelse. Hvis du har behov for at give yderligere oplysninger (fx kort motiveret ansøgning), er du velkommen til at vedlægge disse som bilag.

<b>Spørgsmål til udfyldelsen og den videre behandling af ansøgningen kan rettes til Kultur- og Fritidsforvaltningen.</b>	
<b>Officiel eventtitel</b> På dansk og engelsk samt med angivelse af køn	VM landevejscykling 2029  2029 UCI Road World Championships Denmark
<b>Tidspunkt for afvikling</b> Dato og årstal. Hvis ukendt dato, angiv forventet måned	September 2029
<b>Arrangør(-er)</b> Hvilke(t) specialforbund, klub(ber), virksomhed(er) mv.	Danmarks Cykle Union (DCU) i tæt samarbejde med Sport Event Denmark (SED), Wonderful Copenhagen (WOCO), Københavns Kommune (KK), staten og andre værtsbyer
<b>Sted for afvikling</b> Københavnske bydel(e), facilitet(er) og eventuelle andre kommuner.	København som primær værtsby og målby for linjeløbene.  Enkeltstarten afvikles i anden dansk by.
<b>Eventstatus</b> Angiv status for ansøgningen, dvs. status for dialog med eksempelvis Sport Event Denmark og/eller Wonderful Copenhagen	Der er tæt dialog med både SED og WOCO omkring ansøgningen. Begge organisationer støtter kraftigt op om ansøgningen.
<b>Tildelingsprocedure</b> Beskriv kort af hvem, hvor og hvornår kandidaturet besluttet, fx ved afstemning på det internationale specialforbunds årskongres, på et bestyrelsesmøde eller i et udvalg.	Ansøgningsproceduren er i fuld gang og bliver gennemført i samarbejde mellem SED, WOCO, Københavns Kommune, staten og DCU. Der er udarbejdet overordnet budget, og der er indledt dialog med potentielle værtsbyer. Ligeledes er det tydeligt til kende givet overfor UCI at vi ønsker at søge VM 2029. Dette er bl.a. sket på møde mellem UCI og en dansk delegation med to ministre (Jakob Engel Schmidt og Troels Lund Poulsen).  Den konkrete ansøgningsprocedure er følgende; <ul style="list-style-type: none"> <li>• December 2023 – Letter of intent fremsendes til UCI</li> <li>• 31. januar 2024 bid fee og diverse dokumenter fremsendes til UCI</li> <li>• juni 2024 kontrakt med UCI underskrives</li> <li>• september 2024 (UCIs årlige kongres) UCI Management Committee beslutter ved afstemning hvem der får værtskabet i 2029</li> </ul>
<b>Finansiering fra Københavns Kommune</b> Angiv finansieringsbehov fra Københavns Kommune i DKK.	Der er et finansieringsbehov fra Københavns Kommune på 25 mio. kr. + værtsbyforpligtelser (se nedenfor).
<b>Københavns Kommunes tilskud</b> Uddyb forventningerne til Københavns Kommunes tilskud – afviklingstilskud, underskudsgaranti eller indirekte tilskud som fx at stille faciliteter til rådighed.	Det ovenstående tilskud indgår sammen med øvrige tilskudsgivere helt overordnet til eventets planlægning og gennemførelse.
<b>Værtsbyforpligtelser</b> Angiv eventuelle øvrige værtsbyforpligtelser fx protokolevent i form af formel reception på Københavns Rådhus, borgmesterdeltagelse ved	<ul style="list-style-type: none"> <li>• I samarbejde med DCU, at udarbejdelse af skilteplan. DCU står for udførelsen af denne i samarbejde med KK</li> <li>• KK skal stille klargjorte veje og områder til rådighed for eventet (veje som er egnet til at cykle på og ikke har huller o. lign.)</li> <li>• Aktivering og sideevents fx i fanzone (DCU står for</li> </ul>

<p>åbningsceremoni, præmieoverrækkelse eller lign.</p>	<ul style="list-style-type: none"> <li>• opsættelse af hegn, storskærme i defineret omfang etc)</li> <li>• Borgmesterdeltagelse ved åbningsceremoni og præmieoverrækkelse</li> <li>• Eventuelt reception på Kbh Rådhus</li> <li>• Såfremt der forlanges nye og omfattende krav om terrorsikring, skal der være dialog mellem KK og DCU om udførelse og finansiering af dette</li> </ul> <p>Alt øvrigt vil være indeholdt i det samlede budget for VM 2029.</p>
<p><b>Risikovurdering</b>          Beskriv de kendte risici ved projektet – eks. økonomi, tilladelser fra relevante myndigheder mv. – samt plan for håndtering af identificerede risici.          Beskriv yderligere eventarrangørens faglige, tekniske og administrative kompetencer til at afvikle eventen samt hvorledes eventuelle risici i forhold til dette håndteres.</p>	<p><i>Se vedlagte bilag</i></p>

## 2. VISION OG MÅL

<p><b>Overordnet vision</b>          Beskriv kort den overordnede vision for eventen. Hvad er eventens kerneværdier/fortælling?</p>	<p>VM i landevejscykling har et kæmpe potentiale til endnu en gang at understrege Københavns evne til at være vært for absolutte topsport events og fremhæve danske styrkepositioner som innovative og bæredygtige publikumløsninger og eventafvikling.</p> <p>Den overordnede vision er at promovere København og Danmark som verdens førende cykelby og -nation og at gennemføre et af de største sportsevents i Danmark hvor den danske tilgang til cykling uanset om det er på elite-, motions- eller transport niveau, er det gennemgående træk.</p>
<p><b>MÅL</b>          Beskriv kort eventens mål</p>	<p>Vi ønsker med værtskabet at understøtte den kæmpe internationale succes dansk cykling oplever i disse år. Danske cykelryttere markerer sig igen og igen på allerhøjeste internationale niveau og ligger pt nr. 2 på verdensranglisten for herrer.</p> <p>Samtidig er det målsætningen at profilere Danmark som et helt særligt cykelland – og København som verdens bedste cykelby – der forener elite og motion og by. Vi vil vise at elitesport og breddeaktiviteter kan gå hånd i hånd, og at cykling er en del af hele Danmarks DNA.</p> <p>Eventet skal være bæredygtigt, og vi ser muligheder for at VM 2029 kan stå på skuldrene af den kompetenceudvikling der vil finde sted hvis København som ventet får tildelt World Tour løbet for mænd og kvinder i perioden 2025-2027.</p> <p>Som nation med stolte arrangørtraditioner ønsker vi at signalere at vi også er med forrest i feltet når det kommer til nye vækstområder og muligheder inden for vores sport.</p> <p>Udvalgte overliggende potentialer og muligheder er beskrevet i 2021 af bureauet GEELMULE KIESE i rapporten "forundersøgelse for VM i cykling" (vedhæftet ansøgning).</p>
<p><b>Succeskriterier</b>          Forventede resultater/succeskriterier på målene for eventen. Succeskriterierne skal være konkrete og målbare.</p>	<p>For Danmarks Cykle Union ser vi en række potentialer, som VM 2029 kan være med til at løfte.</p> <p>VM Landevejscykling er det absolut mest prestigefyldte UCI-mesterskab og linjeløbene er de mest eftertragtede en-dags-cykelløb at vinde i verden.</p>

	<p>Vi vil bruge eventet til at trække flere børn og unge ind i cykling via de lokale klubber. Samtidig er det en unik mulighed for at give de frivillige en helt særlig eventoplevelse og involvering, som kan være med til både at skabe begejstring og kompetenceudvikling hos de frivillige. Kompetenceløftet og oplevelsen håber vi kan være med til at fastholde de frivillige i foreningerne og hjælpe på den udfordring cykling har på linje med alle andre sportsgrene i Danmark.</p> <p>DCU har en ambition om at "være noget" for alle dem der cykler i Danmark uanset om de er medlem af en klub eller ej. VM 2029 vil være en hovedattraktion som kan understøtte vores nyopstartede community for alle dem der elsker at cykle og vil kunne bruges på flere måder for at cementere cykling som en af Danmarks nationalsportsgrene.</p> <p>Konkrete succeskriterier skal udarbejdes i tæt samarbejde med værtsbyer og staten, såfremt Danmark vinder buddet på 2029 VM.</p>
<p><b>Målgrupper</b> Beskrivelse af primære og sekundære målgrupper for eventen</p>	<ul style="list-style-type: none"> <li>• Primære målgruppe er; Deltagere i form af det danske cykellandshold samt landshold fra hele verden</li> <li>• Sekundære målgrupper er; Københavnske, danske og udenlandske tilskuere og cykelfans</li> <li>• Danske cykelmotionister i forhold til side events og aktivering</li> <li>• Pressefolk fra hele verden</li> </ul>

### 3. ORGANISATORISK BÆREEVNE

<p><b>Organisatorisk setup</b> Beskriv eventorganisationen, herunder roller og ansvarsfordeling. <i>Vedlæg evt. organisationsdiagram.</i></p>	<p>Dette er endnu ikke besluttet og beskrevet. Der er dialog med staten og SED omkring oprettelse af et selvstændigt eventselskab med stærk tilknytning til DCU. Dette skal også drøftes tæt med værtsbyerne.</p> <p>Overordnet vil DCU blive arrangør af den sportslige del af eventen og vil styre tilrettelæggelsen og afvikling ud fra den retning og strategi der fastsættes af en styregruppe/bestyrelse for eventselskabet.</p> <p>Kommunerne tiltænkes en rolle med hovedansvar for aktivering mm efter aftale.</p>
<p><b>Arrangørerfaring</b> Beskriv arrangørernes erfaringer med afvikling af lignende events.</p>	<p>Der er stor arrangørerfaring hos DCU. Pr. dags dato har DCU afviklet diverse verdensmesterskaber på bane 2010, landevej 2011, cross 2019, MTB-maraton 2022. Teknisk ruterådgiver for GCD 2022, Tour de Storebælt, PostNord Danmark Rundt, Tour of Scandinavia osv.</p> <p>Pt. er DCU i gang med planlægning og snarlig afholdelse af VM bane 2024, Gran Fondo qualifier og finale 2024, VM BMX 2025.</p>
<p><b>Øvrige partnerskaber</b> Beskriv øvrige større kommercielle og/eller offentlige partnerskaber.</p>	<p>Der er en række partnere, som er afgørende for eventets gennemførelse. Staten, Sport Event Denmark, flere kommuner (endnu ikke fastlagt hvilke) og Wonderful Copenhagen er afgørende partnere i gennemførelsen af eventet. Efterfølgende vil der ligeledes blive involveret kommercielle partnere i betydeligt omfang.</p>

### 4. AKTIVERING

<p><b>Tilskuere</b> Angiv forventet antal tilskuere til eventen.</p>	<p>Der vil være "fri adgang" for tilskuere langs ruterne til VM i landevejscykling. Vi ved erfaringsmæssigt, at der vil være i tusindvis af tilskuere langs ruterne og ikke mindst på de afsluttende omgange af linjeløbene i København. Forventningen er tal i samme størrelsesorden som vi har set ved tidligere verdensmesterskaber samt TdF starten i Danmark 2022.</p>
--	---

	<p>TdF starten 2022: 1,7 mio. tilskuere, heraf 115.000 udlændinge  VM Flandern 2021: 1 mio. tilskuere, heraf 101.000 udlændinge  VM Innsbruck 2018: 586.000 tilskuere, heraf 100.000 udlændinge</p>
<p><b>Relevans for idrætslivet i København</b>  Hvor mange medlemmer har idrætsgrenen aktuelt i københavnske foreninger?</p>	<p>Danmarks Cykle Union har samlet 32.000 medlemmer fordelt i 320 klubber over hele landet. I københavnsområdet (Storkøbenhavn) er der ca. 3.000 medlemmer fordelt over 10 klubber.</p> <p>Foreningerne forventes at blive inddraget i afviklingen af eventen og dermed sikre kompetenceudvikling til klubbernes medlemmer og en stor sportslig oplevelse.</p> <p>DCU er pt i gang med en større kommerciel og involveringsopgave via et kommende cykelfællesskab (cyklingdanmark.cc). Dette skal være med til at løfte inddragelsen af danske cykelryttere og motionister og vil i høj grad kunne bruges til involvering af en meget stor gruppe af cyklister i VM 2029. Både i forhold til rekruttering af frivillige, opmærksomhed på eventen og mulighed for særlige adgange til VM 2029.</p> <p>Samtidig vil et så stort og opsigtsvækkende event som VM i landevejscykling, skabe synlighed og opmærksomhed for de næste generationer og være forbillede skabende for ungdommen.</p>
<p><b>Relevans for København</b>  Beskrivelse af eventens relevans for København - I hvilket omfang og hvordan skaber eventen værdi for København fx nye samarbejder, forenings- og /eller publikumsudvikling, nye målgrupper eller lign.?</p>	<p>Eventen afvikles over 8 dage, med forventet deltagelse ca. 1.000 atleter, op til 150 nationer, 5.000 officials, og 700 akkrediterede mediefolk. Der konkurreres i det der kaldes linjeløb (en-dags landevejssløb med distance mellem 120 og op til 280 km) med løb for henholdsvis juniorer, U-23 og elite senior for både kvinder og mænd. Enkeltstarten afvikles uden for København. Alt i alt byder VM i landevejscykling på 13 højt profilerede konkurrencer på højeste internationale niveau.</p> <p>Det vil det være muligt at afholde motionsløb i forbindelse med eventen. Dette vil dog betyde længere perioder med vejafspærring, da motionsløb ikke vil kunne afholdes samtidig med eliteløbene.</p> <p>VM vil være en god anledning til at bygge videre på det arbejde, der laves i forbindelse med borgerrettet aktivering, og i forhold til skoler i forbindelse med Tour de France Grand Départ 2021.</p> <p>VM vil skabe en markant Københavnerfest, og vil tiltrække tusindvis af tilskuere til ruterne. Københavnerne vil ikke kun opleve de bedste danske ryttere, men hele verdens bedste cykelryttere.</p>
<p><b>Faciliteter</b>  Kan facilitetsbehovet opfyldes uden investeringer fra Københavns Kommune? Hvis ikke, hvad er behovet? Angiv hvis eventen medvirker til etablering/opgradering af faciliteter i København og regionen.</p>	<p>Eventet køres på de eksisterende veje i København. Eventuelle behov for investeringer fra Københavns kommune vil være relateret til opgradering af veje i fald de ikke lever op til standarder for afvikling af cykelløb, men ikke ud over det.</p>
<p><b>Aktivering</b>  Side event: Beskriv hvordan eventen gøres relevant for "den almindelige københavnere" og byens besøgende fx via særlige tiltag og/eller sideevents op til og under eventen.   Forankring: Beskriv hvilke tiltag der</p>	<p>København er verdenskendt som "Verdens bedste cykelby". VM i landevejscykling 2029 kan være med til at fastholde den fortælling. I forbindelse med VM 2011 i København, blev byen udnævnt til den første UCI Bike City. København er medvært på VM i banecykling 2024, vært for VM i BMX cykling 2025 og er medansøger på World Tour Copenhagen 2025-2027 og nu også VM 2029. København er således inde i en stor "pakke" af cykelevents spredt over en længere årrække. Disse elite events /aktiviteter vil i høj grad medvirke til at fastholde København som</p>

<p>igangsættes, for at eventen efterlader et aftryk fx udvikling af idrætten i København, udvikling af foreningerne, nye samarbejder, publikumsudvikling, flere aktive borgere m.v..</p>	<p>verdens bedste cykelby / Bike City Copenhagen.</p> <p>Samtidig skal VM 2029 bruges til aktivering af både børn og ældre, øge graden af cykelmotionister og aktivering i skolerne. I det hele taget sætte cyklen på dagsordenen, bygget op omkring de forudgående år med andre VM'er og World Tour løbene.</p> <p>Det hele kan afsluttes med et verdensomspændende cykeltopmøde. Og samlet kan aktiveringen være med til at stadfæste København som verdens mest innovative og førende cykelby.</p> <p>Aktiveringstiltag udenom eliteløbene ønskes udviklet og varetaget med København som en central medspiller.</p>
--	---

## 5. BÆREDYGTIGHEDSFOKUS

<p><b>Vision for en miljømæssig bæredygtig event</b> Beskriv eventens målsætninger på miljøområdet</p>	<p>DCU vil følge de til enhver tid gældende retningslinjer for bæredygtig strategi, pt. beskrevet i "UCI Sustainability Guidelines", June 2021.</p> <p>Desuden har UCI på den netop overståede kongres i Glasgow i forbindelse med VM lanceret en "Sustainability Impact Tracker", som er et værktøj der fremadrettet forventes benyttet til opgørelse af effekten af grønne tiltag ved UCI-events. Dette værktøj forventer vi at bringe i spil til VM.</p> <p>Vi ved, at området har meget stort fokus for København – og øvrige forventede værtsbyer – og konkrete planer for området ønskes derfor udviklet / besluttet i et tæt samarbejde mellem DCU og værtsbyerne.</p>
<p><b>FNs verdensmål for bæredygtighed</b> Angiv hvilke af FNs bæredygtigheds mål der arbejdes med i eventen som fx miljømæssig bæredygtighed eller ligestilling.</p>	<p>Endnu ikke beskrevet, vil indgå i det videre arbejde med udvikling af eventet frem mod 2029 i tæt samarbejde med værtsbyerne.</p>

## 6. MEDIEINTERESSE

<p><b>Lokal, national og international presse</b> Beskriv strategi, herunder hvilke platforme I vil benytte.</p>	<p>Der forventes omkring 700 akkrediterede pressefolk (baseret på tal fra VM 2018 og 2019 da de seneste VM har været påvirket af covid-19).</p> <p>Der ligger pt. ikke en konkret strategi, men der ligger meget gode erfaringer fra TdF starten og andre VM'er i Danmark og udlandet. Erfaringerne herfra vil blive brugt til at opbygge en stor og stærk strategi, der vil servicere pressen lokalt, nationalt og internationalt.</p> <p>Endelig har UCI naturligvis også et meget stort beredskab til denne fyrtårnsevent, som vil blive udnyttet.</p>
<p><b>National opmærksomhed</b> Beskriv den forventede lokale og nationale mediedækning, herunder konkrete forventninger til dansk tv-dækning og aftale om host broadcaster.</p>	<p>Det forventes, at samtlige starter vil blive transmitteret på en af de danske hovedkanaler. Samtidig forventes der massiv mediedækning fra samtlige nationale medier. Det er endnu ikke afgjort hvem i Danmark der har tv-retighederne til VM 2029. DCU vil følge denne proces mhp. en aftale der sikrer mest mulig national opmærksomhed.</p>
<p><b>International tv-dækning</b> Beskriv den forventede internationale mediedækning, herunder konkrete</p>	<p>VM 2021 i Flandern, som godt kan sammenlignes med Danmark, blev transmitteret til mere end 200 mio. tv-seere i 113 lande (Kilde: UCI). Desuden forventes der at være omfattende dækning via sociale</p>

forventninger til tv-dækning.	medier. UCI registrerede på deres event-medier i 2021 18,4 mio. visninger på Twitter, 8,2 mio. på Instagram og 27,8 mio. på Facebook.
-------------------------------	---

<b>7. BRANDING OG MARKEDSFØRING</b>	
<b>National og international markedsføring</b> Beskriv kort planlagte markedsføringsaktiviteter for eventen. Hvilke værdier og styrkepositioner vil eventen bygge på i forhold til international markedsføring.	Eventen har et kæmpe potentiale til endnu en gang at understrege Københavns evne til at være vært for absolutte top sportevents og fremhæve danske styrkepositioner som innovative og bæredygtige publikumsløsninger og eventafvikling.  Desuden udgør eventen en markedsføringsplatform for – endnu en gang og i kølvandet på Tour de France starten og forhåbentlig World Tour Copenhagen 2025-27 - at vise København og Danmark som fremtrædende cykelby- nation med en stærk cykelkultur. Værtskabet vil medvirke til at fastholde dette billede af København og Danmark og understøtte arbejdet med at markedsføre dansk cykelturisme i udlandet.  Planerne vil blive lagt i samråd og samarbejde med SED, WoCo og Københavns kommune samt andre startbyer, som en del af den styregruppe der etableres omkring arrangementet såfremt det bliver tildelt.
<b>Regionale styrkepositioner</b> Angiv hvordan eventen markedsfører København som by og turismedestination og formidler regionens kulturelle og erhvervs-mæssige styrkepositioner.	Cyklen er blevet et internationalt vartegn for København, og med et øget globalt fokus på grønne, bæredygtige løsninger er interessen for Københavns cykelløsninger også øget. København har en enestående chance for at udnytte sin position som én af verdens førende cykel- metropolregioner og blive et internationalt cykelknowhow-hotspot for både eksport af viden, rådgivning og produkter såvel som tiltrækning af turisme, erhverv og arbejdskraft
<b>Hvem samarbejder I med om markedsføring?</b> Angiv eventens markedsføringspartnere, eller hvem I går i dialog med.	Wonderful Copenhagen og øvrige turismeselskaber. Vi vil eksekvere den internationale markedsføring via et tæt samarbejde med UCI og deres internationale netværk.

<b>8. EVENTENS NIVEAU/PRESTIGE</b>	
<b>Beskrivelse af eventen</b> Beskriv kort eventen, herunder hvor ofte afholdes eventen, prestige i forhold til andre events indenfor sportsgrenen, pointgivende til titler/andre begivenheder, deltagere/nationer (herunder antal) samt de 3 seneste værtsbyer/-lande.	VM i Landevejscykling afholdes over 8 dages intensive konkurrencer. Det er det absolut mest prestigefyldte UCI-mesterskab og linjeløbene er de mest eftertragtede en-dags-cykelløb at vinde i verden. Der afholdes ligeledes enkeltstart for alle klasser under VM, sammen med det relativt nye Mixed Team Relay. Der kåres verdensmestre hos herre og dame elite, U23 og U19 i hhv. linjeløb, enkeltstart, og mixed team relay. Alt i alt byder VM i landevejscykling på 13 højt profilerede konkurrencer på højeste internationale niveau.  Uden at være helt så eftertragtede at vinde som linjeløbene, er enkeltstarterne alligevel noget af det mest prestigefyldte at vinde som cykelrytter. Eventen afholdes årligt og er en meget populær, opmærksomhedsskabende og TV-eksponeret idrætsevent og tiltrækker særlig stor opmærksomhed i de store cykelnationer over hele verden.  VM Landevejscykling har senest været afholdt i; Glasgow/Skotland (2023) Wollongong/Australien (2022) Flandern/Belgien (2021) Imola/Italien (2020) Harrogate/England (2019) Innsbruck/Østrig (2018)

	Frem mod 2029 er eventen tildelt; Zürich (2024) Kigali/Rwanda (2025) Montreal (2026) Haute-Savoie/Frankrig (2027) Abu Dhabi (2028) forventet Belgien (2030).
<b>Sportens udbredelse</b> Beskriv sportens udbredelse i verden, Europa og Danmark, fx antal udøvere og udvikling over tid. Hvilke lande er toneangivende indenfor sporten? Er sporten en olympisk disciplin?	Landevejscykling har en relativ stor udbredelse og det internationale eliteniveau er blandt de højeste sammenlignet med andre sportsgrene. Der kan forventes deltagere fra ca. 75 nationer.  De toneangivende nationer kommer fra flere kontinenter dog med Europa som det førende kontinent. Belgien, Danmark, Holland, Italien, Spanien, England, Schweiz, Australien, New Zealand, Tyskland, Columbia, Slovakiet, Polen, Norge osv. er nogle af de førende nationer.  Både linjeløb og enkeltstart er på det olympiske program.
<b>Rettighedshaver</b> Hvilket internationalt forbund har rettighederne til eventen? Angiv navn, geografisk placering og antal medlemsnationer. Oplys desuden, hvis der er (eller konkret arbejdes for) dansk indflydelse/repræsentation.	Den internationale cykle Union (UCI) er rettighedshaver på eventet. UCI har hovedkontor i Aigle, Schweiz og har 203 medlemslande fordelt på 5 kontinenter. Danmark er repræsenteret i UCIs Management Committee (bestyrelse) og har desuden sæde i to andre internationale udvalg.

<b>9. DET DANSKE SPORTSLIGE NIVEAU</b>	
<b>Danske sportslige niveau</b> Hvordan rangerer Danmark og danske udøvere indenfor sporten?	Danmark er blandt de absolut førende nationer i verden og ligger pt nr. 2 på verdensranglisten for nationer på herresiden, mens Danmark på kvindesiden er blandt de 10 bedste nationer.
<b>Danske sportslige forventninger</b> Beskriv forventningerne til den danske sportslige indsats ved eventen.	Det forventes, at Danmark vil være blandt de absolut bedste i stort set alle starter.

<b>10. SUPPLERENDE OPLYSNINGER</b>	
<b>Øvrig støtte</b> Er der søgt om eller givet tilsagn om støtte (finansiering eller samarbejde) fra andre organisationer, herunder turistorganisationer, kommuner øvrige fonde mv.? I så fald hos hvem, og hvor meget er der ansøgt om eller tildelt?	Den Danske stat har afsat 70 mio. kr. på finansloven. Sport Event Danmark er ansøgt om 15 mio. kr. og har afsat eventualforpligtelse hertil. Ud over dette er der en forventet indtægt fra start byer/kommuner på ca. 6 mio. kr. og ca. 15 mio. kr. fra start og målbyer til enkeltstarterne.
<b>Private selskaber</b> Hvis arrangøren er et privat selskab, beskriv ejerforholdet (vedlæg evt. vedtægter). Beskriv desuden evt. kontakt til og sanktionering fra det relevante specialforbund.	Dette er endnu ikke beskrevet og besluttet, hvordan organiseringen skal ske. Der er dialog herom med Staten, SED og KK og der vil oplagt findes en model, hvor ejerskabet ligger hos DCU men med tætte styringsmekanismer sammen med KK, SED og staten.
<b>Momsregistreret</b> Angiv om eventarrangøren er momsregistreret samt om SKAT ansøges om momsfratagelse	DCU er ikke momsregistreret.

<b>11. KONTAKTPERSON</b>	
<b>Kontaktperson</b> Navn og stilling Forbund/Klub/Virksomhed Postadresse, tlf., e-mail Evt. web-adresse for arrangementet.	Martin Elleberg Petersen Direktør Danmarks Cykle Union Idrættens hus 20, 2605 Brøndby

[mep@cyklingdanmark.dk](mailto:mep@cyklingdanmark.dk)  
22341001

## 12. BUDGET

**Dateret eventbudget og finansieringsplan skal altid vedlægges ansøgningen. Benyt budgetskebelonen.**

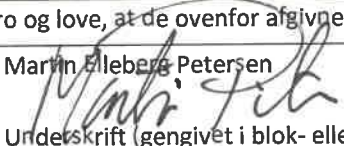
De store budgetposter som venue, indkvartering, forplejning, transport, frivillige, markedsføring mv. skal baseres på konkrete tilbud. Derudover skal budgettet indeholde så præcise oplysninger som muligt om forventet deltagerantal, deltagerbetaling mv.

## 13. UNDERSKRIFT OG DATO

Undertegnede erklærer på tro og love, at de ovenfor afgivne oplysninger og bilag er korrekte:

Dato 07.09.2023

Martin Elleberg Petersen

  
Underskrift (gengivet i blok- eller maskinskrift)

### Ansøgningen sendes til:

Københavns Kommune, Kultur- og Fritidsforvaltningen til Sine Midtgaard: [sinem@kk.dk](mailto:sinem@kk.dk). Mobil: 2485 6756.

Ansøgningen vedlægges følgende bilag:

- Budget og finansieringsplan
- Beregning af eventens forventede turismemæssige omsætning. Beregningen udarbejdes i samarbejde med Wonderful Copenhagen.
- Risikovurdering
- Evt. organisationsdiagram.

**Bemærk at ansøgningen og de tilhørende bilag skal indsendes som én samlet pdf. fil.**

### Events i byrummet

Hvis eventen foregår i byrummet, er du som eventarrangør ansvarlig for at indhente alle tilladelser samt på forhånd undersøge om budgettet er retvisende i forhold til eventuelle merudgifter til renhold og lign. Dette afklares med Teknik- og Miljøforvaltningen på tlf. 3366 3304 eller [arrangementer@tmf.kk.dk](mailto:arrangementer@tmf.kk.dk)

### Eventguide

Som en ekstra hjælpende hånd kan vi henvise til Sport Event Denmark's hjemmeside ([www.sporteventdenmark.com](http://www.sporteventdenmark.com)), hvor du blandt andet finder en eventguide. I Eventguiden er der A-Z kapitel der relaterer sig til eventarbejdet, hvad enten man arrangerer en idrætskongres, et mindre EM i en idrætsgren eller et stort VM med megen medieinteresse og kamp om tilskuerpladserne. Guiden indeholder samtidig en række råd til, hvordan eventarbejdet med lidt omtanke kan tænkes miljøvenligt.





## BUDGETSKABELON, PROJEKTTILSKUD

Det er en forudsætning for udbetaling af Københavns Kommunes projekttilskud at tilskudsmodtager udarbejder et budget, der er opstillet i overensstemmelse med denne budgetskabelon. Budgettet kan indsendes i andre formater så længe det afspejler skabelonens opbygning. Budgettet skal godkendes af Kultur- og Fritidsforvaltningen.

Aflyses eller ændres væsentlige dele af projektet skal budgettet revideres og sendes til Kultur- og Fritidsforvaltningen med en forklaring på ændringerne. Ændringerne og det reviderede budget skal godkendes af Kultur- og Fritidsforvaltningen.

Det senest godkendte budget skal sidenhen anvendes som grundlag for regnskabsaflæggelse, og væsentlige afvigelser fra budgettet skal årsagsforklares (se vedlagte regnskabsmodel og -instruks).

*Tekst i kursiv er vejledningstekst.*

<b>Tilskudsmodtagers navn: Danmarks Cykle Union</b>
<b>CVR/CPR: 22566512</b>
<b>Projektets navn: UCI landevejs VM 2029</b>

<b>Projektperiode: 1. januar 2027 – 31. december 2029</b> <i>Projektperioden er lig med udgiftsperioden, dvs. den starter når de første udgifter afholdes og slutter, når den sidste udgift er afholdt.</i>
--

<b>Indtægter</b> <i>Posterne er eksempler, der kan ændres efter behov.</i>	<b>Budget</b>	<b>Budget året før</b> <small>(hvis der er givet tilskud året før)</small>	<i>Notér om beløbet er ansøgt eller allerede bevilliget.</i>
Tilskud fra Københavns Kommune	25 mio. kr.		
Øvrige tilskud, specificeret <i>(herunder øvrige tilskud fra Københavns Kommune, fra fonde, sponsorer mm.)</i>			
a) Danske stat	70 mio. kr.		
b) Sport Event Denmark	15 mio. kr.		
c) Start/mål enkeltstarter	15 mio. kr.		
Honorarer			
Billetindtægter			
Øvrige indtægter, specificeret			
a) startkommuner	6 mio. kr.		
b) sponsorer	9 mio. k		
c)			
<b>INDTÆGTER I ALT</b>	<b>140 mio. kr.</b>		

<b>Udgifter</b> <i>Posterne er eksempler, der kan ændres efter behov</i>	<b>Budget</b>	<b>Budget året før</b> <small>(hvis der er givet tilskud året før)</small>
Konkurrenceafholdelse	9.5 mio. kr.	

Eventhåndtering	17 mio. kr.	
Marketing og kommunikation	8 mio. kr.	
Administration	15.5 mio. kr.	
Uforudsete udgifter	9 mio. kr.	
Inflation (2018-2029)	14 mio. kr.	
Fee UCI	67 mio. kr.	
<b>UDGIFTER I ALT</b>	<b>140 mio. kr.</b>	

<b>RESULTAT</b>		
-----------------	--	--

**Kommentarer/forbehold:**

**Budgettet er første udkast og derfor ikke tæt udspecificeret**

## Risikovurdering VM landevejscyklng 2029 (efter tildeling af eventen)

Beskrivelse	Påvirkning	Sandsynlighed	Forebyggelse
Kursudsving i CHF, da det store fee til UCI betales i CHF.	Høj	Stor	Aftale med UCI om tidlig betaling for at undgå usikkerheden. Kurssikring.
Manglende likviditet	Høj	Mellem	Der skal indgås aftaler med stat, værtsbyer og SEDK om løbende udbetaling af tilskud.
Manglende centrale tilladelser til at gennemføre eventen på de ønskede veje og pladser	Høj	Mellem	Rettidig dialog med værtsbyer om hvilke veje og pladser, der ønskes benyttes og i hvor lang tid.
Ændret politisk opbakning fx ved Folketingsvalg og kommunalvalg	Lille	Lille	Afklares i 2023
Mange stakeholders = mange ønsker til eventen	Mellem	Stor	Løbende kommunikation
Ændrede krav fra UCI, som kan medføre ekstra omkostninger for eventen	-	Mellem	Kontrakten med UCI er underskrevet før tildeling. Nogle områder kan dog opdateres løbende, men det bør ikke få stor økonomisk indflydelse.
Host broadcast – hvis eventen bringes på en betalingskanal vil seertallene være lavere end hvis VM vises på DR eller TV2 hovedkanalen	Høj	-	Afhænger af hvem der får TV-retighederne. ...
Stor stigning i hotelpriser	Lille	Mellem	Der kan ikke gøres så meget andet end evt. at finde et billigere hotel eller forsøge at indgå en tidlig aftale. Påvirkning er mindre, da eventen ikke betaler for et meget stort antal overnatninger???
Manglende rekruttering af frivillige	Mellem	Lille	Vi forventer klart at kunne rekruttere det fornødne antal frivillige i vores klubber.
Nye dopingskandaler	Mellem	Lille	Nye dopingskandaler op til VM kan få betydning for den politiske opbakning. Risikoen vurderes som meget lille pga UCI's meget store indsats på området
Terror	Høj	-	Umuligt at spå om risikoen i dag. Der vil løbende være meget tæt dialog med beredskab og øvrige myndigheder.

**GEEL—  
MUYDEN  
KIESE**

FORUNDERSØGELSE - VM I CYKLING

JANUAR 2021

Denne rapport præsenterer en vurdering af økonomiske og sociale effekter der er blevet skabt ved tidligere UCI landevejsverdensmesterskaber baseret på en grundig undersøgelse af de tidligere opnåede effekter.

I forbindelse med at Sport Event Danmark og Wonderful Copenhagen har interesse for værtskabet, skal rapporten således være med til at give et indblik i, hvilken fortælling København ideelt kan formidle i forbindelse med den globale begivenhed.

Potentialet for effektskabelse i forbindelse med et event som VM i cykling er substantiel, men kræver forberedelse og planlægning. Rapporten giver derfor et indblik i potentialer og faldgruber i forbindelse med arrangementet.

København og Greater Copenhagen besidder en række erhvervmæssige styrkepositioner og stor innovationskraft, hvorfor en væsentlig inddragelse kan medvirke til at skabe et endnu bedre event, ligesom det kan understøtte begivenhedens finansiering. Primært har intentionen dog været at afsøge, hvordan begivenheden i sig selv kan medvirke til at styrke og assistere erhvervslivet med styrkede narrativer, markedsføring og konkrete forretningsmuligheder, samt hvordan København kan sikres øvrige, afledte effekter inden for massedeltagelse og sociale indsatser.



## METODE

Denne forundersøgelse er lavet af Geelmuyden Kiese(GK) for Sport Event Danmark og Wonderful Copenhagen ved brug af offentlig tilgængelig data.

Rapporten er lavet på baggrund af tidligere effektanalyser fra Ernst and Young og NTNU (Norges Teknisk-Naturvidenskabelige Universitet). Empirien har været baseret på fire verdensmesterskaber i landevejscykling (København 2011, Bergen 2017, Innsbruck 2018 og Harrogate 2019). Derudover er der foretaget et enkelt interview med en person der var tæt på VM i Bergen. Forundersøgelsen er således gennemført som et casestudie, og inkluderer derfor primært eksisterende indsamlet data.

Rapporten er udelukkende baseret på de beskrevne resultater og interview med nøglepersoner bag indsamlingen og behandlingen af disse, og GK har således ikke haft mulighed for at validere beregninger og sammenligneligheden mellem de enkelte års resultater.

Verdensmesterskaberne i landevejscykling har et stort potentiale som driver for massedeltagelse og folkestemning. Eventen har en massiv opbakning fra tilskuere, og med det rette forarbejde kan der skabes et substantielt antal internationale tilskuere.

VM i cykling har gennemsnitligt over de seneste år et tilskuerantal, der er højere end Københavns gadefest, Distortion, som har haft et estimeret deltagerantal på 500.000.

- De fire mesterskaber har hver samlet mellem 545.000 og 750.000 tilskuere.
- I forbindelse med eventet har den gennemsnitlige gæst været i regionen i mellem 2,7 og 3,6 dage.
- På tværs af de fire undersøgte verdensmesterskaber i landevejscykling har der været mellem 200.000 og 262.000 unikke tilskuere. Unikke tilskuere adskiller sig fra det samlede antal ved, at deltagerne kan have deltaget flere dage.
- Tilskuere, der kommer fra andre områder end regionen, har været mellem 67.000 til 117.000. Exceptionelt er det, at over 50 procent af tilskuerne ved VM i Innsbruck 2018 ikke kom fra regionen.

	Yorkshire 2019	Innsbruck, Tyrol 2018	Bergen 2017	København 2011
Unikke tilskuere	200.000	220.000	-	262.000
Besøgende udenfor regionen	67.000	117.000	-	98.000
Tilskuere i alt over alle dagene	712.000 tilskuere	586.000 tilskuere	750.000 tilskuere	545.000 tilskuere
Dage deltaget af den gennemsnitlige gæst	3,6	2,7	-	3,5



Kilder:

København og Rudersdal 2011: [https://www.sporteventdenmark.com/wp-content/uploads/2016/10/UCI-Road-World-Championships-2012\\_FINAL.pdf](https://www.sporteventdenmark.com/wp-content/uploads/2016/10/UCI-Road-World-Championships-2012_FINAL.pdf)

Bergen 2017: NTNU Rapport: [https://www.ntnu.no/documents/1277219110/0/2018\\_12\\_11\\_Rapport\\_sykkel-VM.pdf/5951b817-28da-47f6-8b28-9ba1251749e4](https://www.ntnu.no/documents/1277219110/0/2018_12_11_Rapport_sykkel-VM.pdf/5951b817-28da-47f6-8b28-9ba1251749e4)

Tyrol 2018: [https://www.dropbox.com/s/tap23q08kv0yo13/2018%20EY%20report\\_The%20economic%20impact%20of%20major%20UCI%20cycling%20events.pdf?dl=0](https://www.dropbox.com/s/tap23q08kv0yo13/2018%20EY%20report_The%20economic%20impact%20of%20major%20UCI%20cycling%20events.pdf?dl=0)

Harrogate 2019: <https://www.harrogate.gov.uk/downloads/file/508/uci-road-world-championships-impact-study>

Afholdelse af et globalt event som VM i cykling har potentiale til at give regionen stor eksponering. Seværdigheder, natur, kultur og historien om regionen er en væsentlig del af det udtryk, som tv-seerne og tilskuerne bliver eksponeret for under et cykelløb.

Resultater fra tidligere år viser, at eventen tiltrækker et massivt antal journalister og mediefolk, et stort antal tv-seere samt interesse i regionen og byen.

- Over 800 journalister og mediefolk er typisk til stede.
- 85 % ville besøge regionen igen efter at have været tilskuer til VM i Innsbruck, Tyrol. I Bergen ville 80 % besøge regionen igen.
- 60 % ønsker at besøge Innsbruck og Tyrol efter at have set VM på TV.
- I Yorkshire var 38 % førstegangsbesøgende i regionen. Af de internationale besøgende ville 86 % anbefale regionen til andre.
- På verdensplan så 329 millioner mennesker med foran deres tv under VM i Yorkshire.

Kilder:

København og Rudersdal 2011: [https://www.sporteventdenmark.com/wp-content/uploads/2016/10/UCI-Road-World-Championships-2012\\_FINAL.pdf](https://www.sporteventdenmark.com/wp-content/uploads/2016/10/UCI-Road-World-Championships-2012_FINAL.pdf)

Bergen 2017: NTNU Rapport: [https://www.ntnu.no/documents/1277219110/0/2018\\_12\\_11\\_Rapport\\_sykkel-VM.pdf/5951b817-28da-47f6-8b28-9ba1251749e4](https://www.ntnu.no/documents/1277219110/0/2018_12_11_Rapport_sykkel-VM.pdf/5951b817-28da-47f6-8b28-9ba1251749e4)

Tyrol 2018: [https://www.dropbox.com/s/tap23q08kv0yo13/2018%20EY%20report\\_The%20economic%20impact%20of%20major%20UCI%20cycling%20events.pdf?dl=0](https://www.dropbox.com/s/tap23q08kv0yo13/2018%20EY%20report_The%20economic%20impact%20of%20major%20UCI%20cycling%20events.pdf?dl=0)

Harrogate 2019: <https://www.harrogate.gov.uk/downloads/file/508/uci-road-world-championships-impact-study>





Med massedeltagelse og internationale gæster, tilføres værtsregionen en række økonomiske effekter. Selvom der er store udgifter i forbindelse med at afholde VM i cykling, er den økonomiske gevinst, som tilskuerne placerer i regionens økonomi, substantiel. I turismeøkonomiske analyser beregnes den kapital, der tilføres regionen (eller byen) fra de tilskuere, som er tilrejsende for at deltage i eventen. Denne kaldes for bruttoværditilvækst.

- Med det høje antal tilskuere, der deltog fra andre områder end Tyrol, blev der i 2018 tilført 39,8 millioner euro ekstra til regionens BNP
- København og Yorkshire havde et forholdsvis lavere bruttoværditilvækst på 31,2 millioner euro og 28,9 millioner euro
- Den økonomiske aktivitet, som blev generet i forbindelse med VM i cykling understøttede beskæftigelse svarende til 710 jobs i Yorkshire og 723 jobs i Innsbruck

Kilder:

København og Rudersdal 2011: [https://www.sporteventdenmark.com/wp-content/uploads/2016/10/UCI-Road-World-Championships-2012\\_FINAL.pdf](https://www.sporteventdenmark.com/wp-content/uploads/2016/10/UCI-Road-World-Championships-2012_FINAL.pdf)

Bergen 2017: NTNU Rapport: [https://www.ntnu.no/documents/1277219110/0/2018\\_12\\_11\\_Rapport\\_sykkel-VM.pdf/5951b817-28da-47f6-8b28-9ba1251749e4](https://www.ntnu.no/documents/1277219110/0/2018_12_11_Rapport_sykkel-VM.pdf/5951b817-28da-47f6-8b28-9ba1251749e4)

Tyrol 2018: [https://www.dropbox.com/s/tap23q08kv0yo13/2018%20EY%20report\\_The%20economic%20impact%20of%20major%20UCI%20cycling%20events.pdf?dl=0](https://www.dropbox.com/s/tap23q08kv0yo13/2018%20EY%20report_The%20economic%20impact%20of%20major%20UCI%20cycling%20events.pdf?dl=0)

Harrogate 2019: <https://www.harrogate.gov.uk/downloads/file/508/uci-road-world-championships-impact-study>

Bruttoværditilvækst



VM 2017 i Bergen havde mange tilskuere, høje tv-seertal og perfekte rammer for det store event. Økonomisk var der dog en række problematikker, som fremtidige værtsbyer kan lære af.

1. Den projekterede indkomst var 156,4 millioner NOK, mens det initiale budget pr. 13.12.17 var 130,3 millioner NOK. Altså rundt regnet 26 millioner NOK mindre end anslået
2. De projekterede udgifter var 156,4 millioner NOK, mens det initiale budget var 185 millioner NOK. Rundt regnet 28,5 millioner NOK mere end fastslået
3. **Driftsresultatet for afholdelsen af mesterskabet løb derfor op i et underskud på samlet 54,649,426 millioner NOK**

En gruppe forskere fra NTNU Center for Sport and Culture Management research gennemførte en dybdegående analyse af, hvorfor det endte, som det gjorde i Bergen. Konklusionen var, at få af de forventede økonomiske effekter reelt fandt sted:

1. Hotellerne i Bergen var ikke mere fyldte end samme periode i andre år
2. De forventede lokale og regionale sponsorindtægter var meget mindre end forventet
3. Indkomsten fra hospitality og VIP var meget mindre end forventet
4. Omkostninger til ledelse og medarbejdere under afholdelsen var budgetteret for lavet
5. Omkostninger til arena, start- og målområde var betydeligt højere end budgetteret

Kilder:

København og Rudersdal 2011: [https://www.sporteventdenmark.com/wp-content/uploads/2016/10/UCI-Road-World-Championships-2012\\_FINAL.pdf](https://www.sporteventdenmark.com/wp-content/uploads/2016/10/UCI-Road-World-Championships-2012_FINAL.pdf)

Tyrol 2018: [https://www.dropbox.com/s/tap23q08kv0yo13/2018%20EY%20report\\_The%20economic%20impact%20of%20major%20UCI%20cycling%20events.pdf?dl=0](https://www.dropbox.com/s/tap23q08kv0yo13/2018%20EY%20report_The%20economic%20impact%20of%20major%20UCI%20cycling%20events.pdf?dl=0)

Harrogate 2019: <https://www.harrogate.gov.uk/downloads/file/508/uci-road-world-championships-impact-study>

Bevillinger fra den norske stat	
Samkørselstiltage, justitstiltag, frivillighedsprogram	30 millioner NOK
Folkesundhedsprojekt	1 million NOK
Tillægsbevilling vejtiltag og kollektiv transport	7,5 million NOK
Tillægsbevilling civilforsvaret	2,5 million NOK
Folkesundhedstiltag (helse- og omsorgsdepartementet)	3 million NOK
Næringsdepartementet	8 millioner NOK
<b>Total</b>	<b>52 millioner NOK</b>

Kilde: Sykkel-VM 2017 – Fra folkefest til økonomisk bakrus

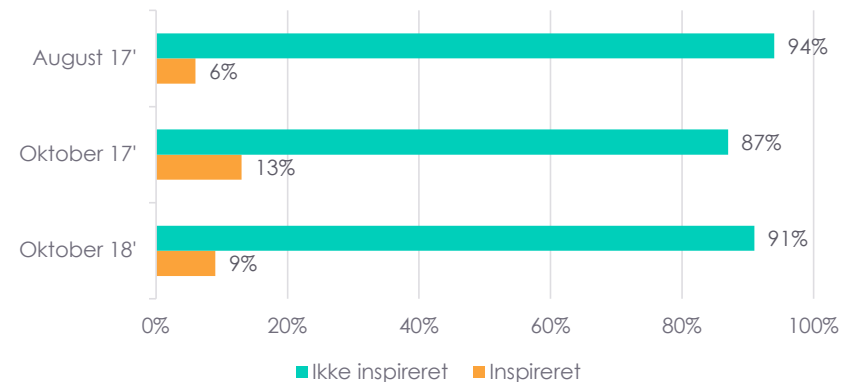
Generelt er der ikke arbejdet aktivt med at aktivere de sociale effekter under VM i cykling. En ofte præsenteret social effekt for afholdelse af store cykevents er, at det får befolkningen til at cykle mere. Denne effekt er generelt gennemgående for VM i cykling; ofte beskrevet som værende en af de legacies, der hidrører fra eventen.

Gennem interviewet fra Bergen, blev det påpeget, at VM var med til at skabe nye måder at forstå byen på og skabte en større sammenhængskraft mellem befolkningen.

Undersøgelsen fra NTNU af VM i Bergen 2017 viste over tid, hvilke effekter VM i cykling havde på den fysiske aktivitet i befolkningen:

- En meget lille procentdel af befolkningen i Bergen blev inspireret til at bruge deres cykel mere til at pendle eller komme rundt i byen. Det var forventet at denne effekt ville være høj (se figur til højre)
- Få personer var inspireret til at bruge deres cykel mere som træningsform
- Målinger taget 15 måneder efter verdensmesterskabet viste ikke nogen forøgelse i cykelaktivitet i Bergen eller de omkringliggende regioner.
- Befolkningen blev generelt ikke inspireret til at dyrke mere sport
- Gennem den undersøgte periode havde flere andre norske byer større stigning i brug af cyklen end i Bergen

Andel af befolkningen der blev inspireret til øget fysisk aktivitet i Bergen 2017



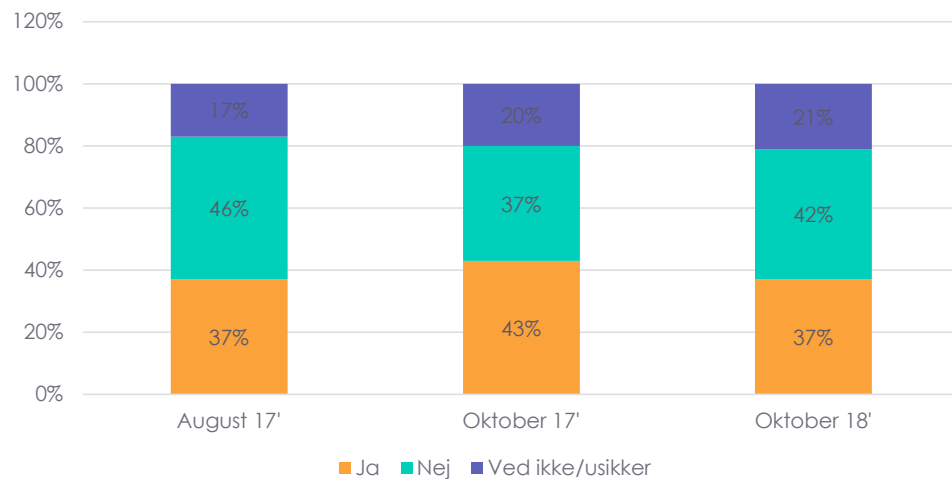
Kilde: Sykkel-VM 2017 – Fra folkefest til økonomisk bakrus



### Stor bystolthed blandt lokalbefolkningen

- 80 % af de lokale tilskuere i Yorkshire følte sig stolte over, at eventen blev afholdt i Yorkshire
- 68 % af den lokale befolkning i Yorkshire følte sig som et resultat af eventen mere positive over, hvor de boede
- 68 % af den lokale befolkning i Yorkshire følte sig mere glade som et resultat af eventen
- 82 % af Bergens befolkning havde stor stolthed over eventen og mente, at det var en folkefest

### Folkestemningen i Bergen 2017 viste stor interesse for afholdelse af VM i cykling – både før- og efter eventen

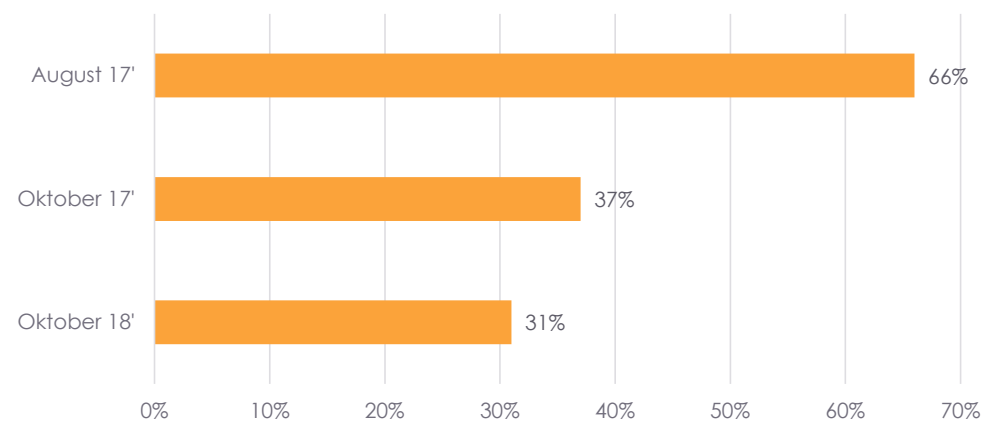


Kilde: Sykkel-VM 2017 – Fra folkefest til økonomisk bakrus

### Ændringer i holdningen til trafikkaos og lukkede veje

Både i Bergen og København var der før VM en generel negativ tendens i befolkningen og blandt medierne omkring problemerne med trafikkaos og lukkede veje. Efter eventen var der i både Bergen og København meget mere positive tilbagemeldinger om, hvordan oplevelsen af trafikkaos og lukkede veje havde været.

### Opfattelsen af trængsel og uro i Bergen 2017



Kilde: Sykkel-VM 2017 – Fra folkefest til økonomisk bakrus

Kilder:

København og Rudersdal 2011: [https://www.sporteventdenmark.com/wp-content/uploads/2016/10/UCI-Road-World-Championships-2012\\_FINAL.pdf](https://www.sporteventdenmark.com/wp-content/uploads/2016/10/UCI-Road-World-Championships-2012_FINAL.pdf)

Bergen 2017: NTNU Rapport: [https://www.ntnu.no/documents/1277219110/0/2018\\_12\\_11\\_Rapport\\_sykkel-VM.pdf/5951b817-28da-47f6-8b28-9ba1251749e4](https://www.ntnu.no/documents/1277219110/0/2018_12_11_Rapport_sykkel-VM.pdf/5951b817-28da-47f6-8b28-9ba1251749e4)

Tyrol 2018: [https://www.dropbox.com/s/tap23q08kv0yo13/2018%20EY%20report\\_The%20economic%20impact%20of%20major%20UCI%20cycling%20events.pdf?dl=0](https://www.dropbox.com/s/tap23q08kv0yo13/2018%20EY%20report_The%20economic%20impact%20of%20major%20UCI%20cycling%20events.pdf?dl=0)

Harrogate 2019: <https://www.harrogate.gov.uk/downloads/file/508/uci-road-world-championships-impact-study>

# POTENTIALEANALYSE

POTENTIALE

ALLE BØRN SKAL KUNNE CYKLE I DANMARK

**IDÉ**

Danmark er et af de lande i verden, hvor befolkningen cykler mest. 90 % af danskerne ejer en cykel, og befolkningen cykler i gennemsnit 1,6 km om dagen.

Denne styrkeposition som et cykelland kan Danmark cementere, ved at have en altoverskyggende legacy, der hedder, at alle børn i Danmark skal kunne cykle.

Ved VM i Danmark 2028, vil man kunne fejre, at man har nået milepælen, at alle danske børn kan cykle.

**STRATEGI & EKSEKVERING**

- For at lykkes med at få alle børn i Danmark til at cykle, kræver det en lang og fokuseret indsats.
- Med udgangspunkt i den massive omtale, cykling vil få ved Tour de France-starten i Danmark, skal initiativet allerede initieres på dette tidspunkt.
- Indgå værdifulde partnerskaber med Danmarks Cykle Union, Cyklistforbundet, cykelklubber og virksomheder der producerer cykler.
- Søg fondsmidler til projektet. Projektet omhandler både børns sundhed og velfærd og kan have stor interesse fra flere fonde.

**EFFEKT**

- Alle danske børn kan cykle, når de går i 5. klasse, når VM i cykling starter i Danmark i 2028.



POTENTIALE

LEAD GENERERING OG NETVÆRK

**IDÉ**

Amatørcykling tiltrækker aktive motionister. Ofte er disse motionister forbundet med ledere og mellemledere, som ønsker at gøre noget ved deres kondition gennem cykling og cykelsport.

Denne målgruppe er interessant at tiltrække i forbindelse med VM i cykling, da VM kan bruges som løftestang for lead-generering og netværksudvikling. Målgruppen er interesseret i cykling og sidder med en beslutningskapacitet i forbindelse med virksomhedernes budgetter.

**STRATEGI & EKSEKVERING**

- Hospitality i verdensklasse. I et samarbejde mellem virksomhederne og organisationen bag VM i cykling skabes de perfekte rammer for, at gæsterne og virksomhederne har mulighed for at opleve VM, København og regionen på bedst tænkelige måde.
- Amatørcykelløb på en lukket VM-rute. Gæsterne vil have mulighed for at deltage i et amatørcykelløb på en lukket VM-rute. En unik mulighed som sjældent vil blive glemt. Denne mulighed vil selvfølgelig også kunne udvikles for børn og andre interesserede.
- Oplæg med insidere. Giv gæsterne en unik chance for at forstå cykling og det professionelle miljø indefra.

**EFFEKT**

- Potentielle aftaler mellem danske- og udenlandske virksomheder.
- Styrkelse af værdien af sponsoratet i VM samt potentiale for stor medfinansiering.



POTENTIALE

HVAD BETYDER ÆNDRINGER I FOLKS TRANSPORTVANER

**IDÉ**

VM i cykling nødvendiggør, at veje bliver lukket, og infrastrukturen ændret. Det bliver en uge, hvor befolkningen i de omfattede områder skal tænke nye måder at transportere sig rundt på.

Denne nytænkning kan have stor effekt på fremtidig brug af infrastruktur, og kan samtidig sætte sit aftryk på både miljø og klima.

Idéen er todelt. For det første kan der indgås et partnerskab med forskningsverdenen, som kan undersøge, hvordan et megaevent direkte påvirker befolkningens måde at transportere sig. For det andet kan der laves kampagner, som kan sikre grønnere valg af transportmidler.

**STRATEGI & EKSEKVERING**

- Skab partnerskaber med forskergrupper der har speciale i infrastruktur, miljø og klima.
- Gennemfør relevante kampagner som sætter fokus på den grønne omstilling i brugen af transportmidler.

**EFFEKT**

- En strukturel ændring hos befolkningen i måden den bruger transportmidler og infrastruktur – især blandt den del af befolkningen der bor i nærheden af eventen.





POTENTIALE

AUTOMATISERINGSINDUSTRIENS MULIGHED FOR LABORATORIER I VIRKELIGE OMSTÆNDIGHEDER

**IDÉ**

Selvkørende biler er på vej frem. Udviklingen og afprøvningen af bilerne sker dog oftest kun i laboratorier og på lukkede sikre anlæg.

Da VM i cykling vil kræve massive afspærringer over en længere periode, ser vi et potentiale i at afprøve de selvkørende biler. Eksempelvis kunne det ske om natten, hvor ruten kan bruges som testområde.

Initiativet kan være med til styrke erhvervsudviklingen i Danmark, hvor robotteknologi er en styrkeposition. Derfor kan et potentielt partnerskab bidrage til at løfte virksomheder med tiltrækning af klientel.

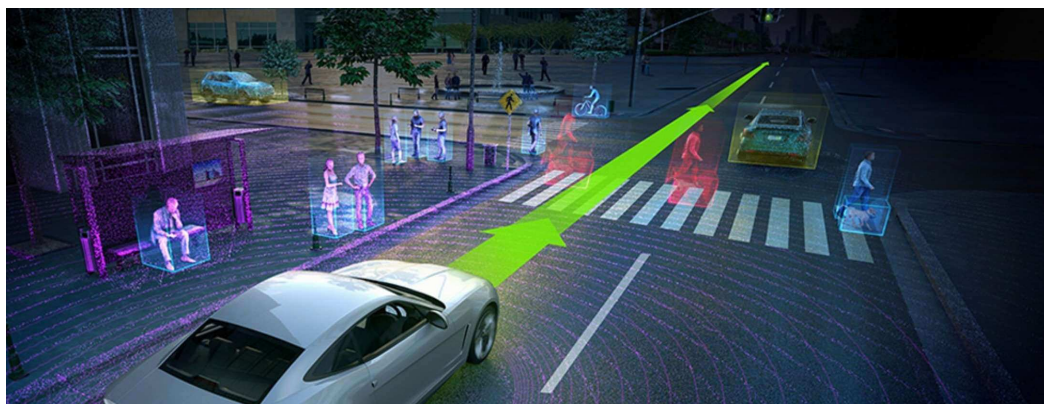
Samtidig kan det være med til at udvide fortællingen om byen med et andet narrativ.

**STRATEGI & EKSEKVERING**

- Skabe et partnerskab med en virksomhed fra bilindustrien som har interesse i at afprøve deres biler i virkelige miljøer.
- Sørge for at testkørslerne bliver massivt dækket i medierne for at skabe en anden fortælling om, hvad VM i cykling har skabt for København og omegn.
- Lave et mulighedsrum for at bilindustrien og danske robot- og automatiseringsvirksomheder bliver introduceret for hinanden.

**EFFEKT**

- Værdifulde samarbejder mellem danske robot- og automatiseringsvirksomheder og bilindustrien i udviklingen af ny teknologi.
- Lead-generering for danske virksomheder.



## POTENTIALE

## FLYT ÆLDREAKTIVITETER UD LANGS VM-RUTEN

**IDÉ**

Cykling er for alle dele af befolkningen, og det skal cementeres under VM2028 - både i form af elitesport og som en motionsform.

En af de befolkningsgrupper, som eventen kan have øget fokus på at aktivere, er de ældre. Idéen er at inkludere aktiviteter der henvender sig til målgruppen i programmet.

Samtidig skal der oprettes områder langs ruten, der muliggør en aktiv deltagelse for ældre og pensionister.

Grundet mindre mobilitet hos ældre og motionister skal der tænkes i anderledes former at opleve VM i cykling på.

**STRATEGI & EKSEKVERING**

- Skab samarbejder med ældreforeninger som Ældresagen og Danske Seniorer.
- For at kunne aktivere ældre og pensionister i eventen, er det vigtigt at understøtte deres måde at kunne se cykling på. Hvor resten af befolkningen har muligheden for at stå langs ruten i flere timer, kræver målgruppen et større fokus på restitution og komfort. Derfor skal der skabes en eller flere zoner langs ruten, der er tiltænkt målgruppen. Disse kunne dannes i et partnerskab med eksempelvis Ældresagen eller Danske Seniorer.
- Eksekveringen kan bestå af aktiviteter, som målgruppen benytter sig af. Aktiviteterne kan skabes i samarbejde med ældreforeningerne.
- Afholdelse af en ældredag på VM-ruten, hvor man kun giver eksempelvis 65+ muligheden for at køre rundt på den. Der kan både være mulighed for at køre på cykel og elscootere.

**EFFEKT**

- Aktivering af ældre og pensionister
- Styrket folkefest, hvor alle aldersgrupper er inkluderet



POTENTIALE

MARKEDSFØRING AF KØBENHAVN OG REGIONENS STYRKEPOSITIONER FOR TURISTER

**IDÉ**

Markedsføringen af VM i cykling før, under og efter eventen kan have en substantiel effekt, hvis man målretter de rette turistgrupper.

Med 220.000 unikke tilskuere og 329 millioner seere, skabes der et outlet for at promovere København og regionens styrkepositioner for potentielle turister.

Udgangspunktet er en markedsføring, der skal appellere til turister, der ønsker nærhed til kultur, natur, gastronomiske oplevelser og muligheden for flere oplevelser under et ophold.

**STRATEGI & EKSEKVERING**

- Skab en kernefortælling om København og regionen, som viser samspillet mellem cykelkulturen i København og turismens styrkepositioner. Dette kan ske gennem tre spor; kultur- og naturturisterne, tilgængelighedsturisterne og luksusturisterne.
- Kultur- og naturturisterne skal have fortællingen om tilgængeligheden på cykel til områdets museer og naturområder.
- Tilgængelighedsturisterne skal kende til de korte afstande, der er findes mellem lufthavnen og indre by med offentlig transport, og den generelle tilgængelighed til seværdigheder, restauranter og hoteller.
- København er et gastronomisk mekka. Med sine 16 Michelin-restauranter er der rig mulighed for at få en kulinarisk oplevelse i cykelafstand. Samtidig findes der en række luksushoteller, der kan appellere til luksusturisterne. Disse turister kan med rette appelleres til i markedsføringen, da de skaber store turismøkonomiske effekter for København og regionen.

**EFFEKT**

- Markedsføringen skal fremme turismen i København og regionen
- Styrke København og regionens position som et aktivt valg, når turister skal vælge feriedestination



POTENTIALE

VM I CYKLING ARBEJDER AKTIVT MED FN'S VERDENSMÅL

**IDÉ**

Som en del af VM i cykling 2028, arbejdes der aktivt med FN's verdensmål.

Der er udvalgt seks verdensmål, som eventen med rette kan skabe fokus på.

Nr. 3 – Sundhed og trivsel

Nr. 5 – Ligestilling mellem kønnene

Nr. 9 – Industri, innovation og infrastruktur

Nr. 11 - Bæredygtige byer og lokalsamfund

Nr. 13 – Klimaindsats

Nr. 16 – Fred, retfærdighed og stærke institutioner

**STRATEGI & EKSEKVERING**

3 – Integreres i eventen, hvor fokus er på det aktive liv og oplevelser i selskab med andre.

5 – Eventen skal være for alle! VM i cykling diskriminerer således ikke mellem kønnene, hverken blandt udøvere, tilskuere eller motionister. Der kan eventuelt arbejdes med kvoter i diverse udvalg.

9 – VM i cykling skal fokusere på den bæredygtige infrastruktur til og fra eventen. Særligt den offentlige transport.

11 - Bæredygtighed og lokalbefolkningen skal tænkes ind i hele processen om udviklingen af eventen.

13 – VM i cykling integrerer målrettede tiltag i kampen mod klimaforandringer

16 – Gennemsigtighed og ansvarlighed skal betone organiseringen af VM i cykling

**EFFEKT**

VM i cykling 2028 er med til fremme den ambitiøse og transformativ udvikling frem mod 2030.



## KILDER

København og Rudersdal 2011:'

- [https://www.sporteventdenmark.com/wp-content/uploads/2016/10/UCI-Road-World-Championships-2012\\_FINAL.pdf](https://www.sporteventdenmark.com/wp-content/uploads/2016/10/UCI-Road-World-Championships-2012_FINAL.pdf)

Bergen 2017:

- NTNU Rapport:  
[https://www.ntnu.no/documents/1277219110/0/2018\\_12\\_11\\_Rapport\\_sykel-VM.pdf/5951b817-28da-47f6-8b28-9ba1251749e4](https://www.ntnu.no/documents/1277219110/0/2018_12_11_Rapport_sykel-VM.pdf/5951b817-28da-47f6-8b28-9ba1251749e4)

Tyrol 2018:

- [https://www.dropbox.com/s/tap23q08kv0yo13/2018%20EY%20report\\_The%20economic%20impact%20of%20major%20UCI%20cycling%20events.pdf?dl=0](https://www.dropbox.com/s/tap23q08kv0yo13/2018%20EY%20report_The%20economic%20impact%20of%20major%20UCI%20cycling%20events.pdf?dl=0)
- <https://presse.tirol.at/en/the-2018-uci-road-world-championships-in-numbers/pr1129172>

Harrogate 2019:

- <https://www.harrogate.gov.uk/downloads/file/508/uci-road-world-championships-impact-study>