

Indhold

Indledning	4
Udvikling af pladsen	4
Eksisterende forhold	6
Pladsen i dag	7
Analyse og registrering	8
Brugerinddragelse	10
Følgegruppemøde	14
Skitseforslag	16
Skitseforslag	17
Bynatur og beplantning på Sundbyvester Plads	18
Københavnertov eller plads	22
Parkeringsregnskab for cykler	23
Træregnskab	23
Parkeringsregnskab for biler	23
Anlægsoverslag	24
Årlige driftsomkostninger	26
Tidsplan	27

Indledning

Sundbyvester Plads

'Sundbyvester Plads ligger på Amager. Den østlige halvdel af pladsen er belagt med Københavnerfliser og chaussésten, mens den vestlige halvdel indeholder en legeplads og aktivitetsplads for unge.

Legepladsen er omkranset af træer og buske, og der er bænke til ophold. I den østlige ende af pladsen er der busholdepladser, cykelparkering og et offentligt toilet.

Foranalysen vil undersøge mulighederne for en omdannelse af Sundbyvester Plads. Det kunne være til et grønt og levende samlingspunkt med mulighed for ophold, leg og sport.'

(Teknik- og Miljøudvalgets tiltag og hensigts-erklæringer i Overførselssagen 2020-2021).

Udvikling af pladsen

Beskrivelse af pladsens oprindelse og komposition

I 1937 blev sporvognlinje 2 forlænget med 400m ud til Sundbyvester Plads. Pladsen blev derved et knudepunkt.

Sporvognen blev nedlagt igen i 1969 og pladsen har siden været indrettet som et trafikalt knudepunkt for busser.

Det er derfor skiftende tiders trafikmidler, der har været med til at forme pladsen, som vi kender den i dag.

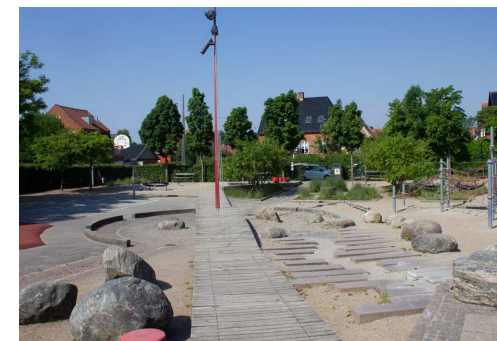
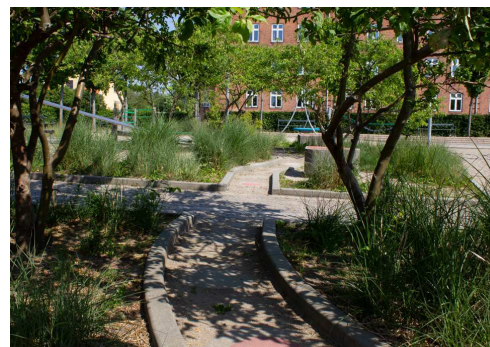
I februar 1994 blev beboerforeningen Forening Sundbyvester Plads stiftet med det ønske og formål at omdanne pladsen til et attraktivt og socialt samlingssted i deres kvarter.

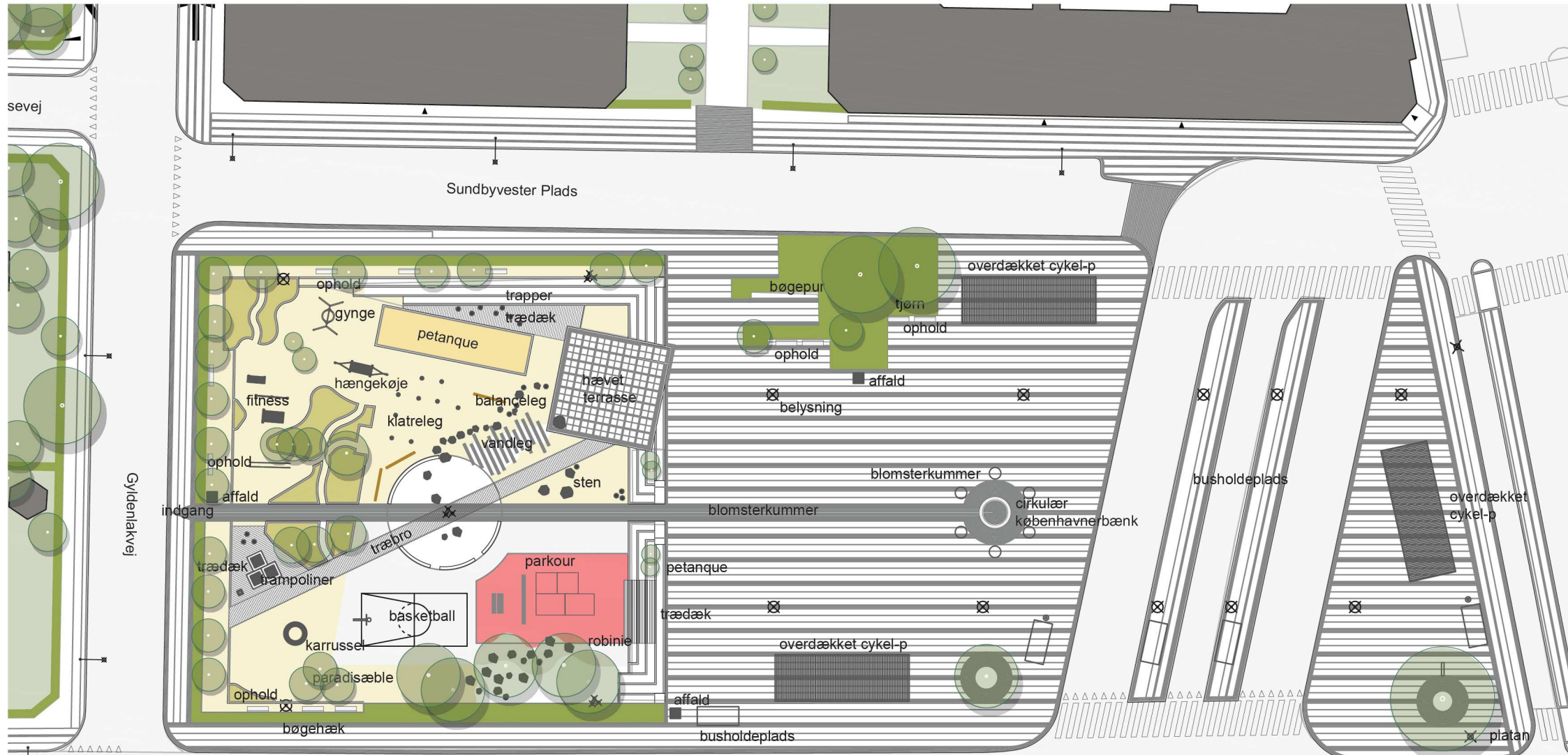
Legepladsen blev i 2011 ombygget til en aktivitetsplads for børn og unge.

Fortid



Nutid





Sundbyvester Plads

Eksisterende forhold
mål 1:500

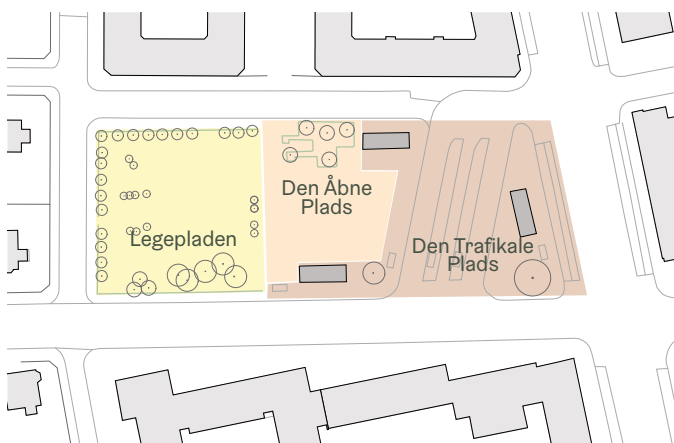


Pladsen i dag

Egenartsanalyse

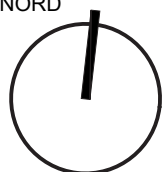
Sundbyvester Plads strækker sig fra villakvarteret i vest til Amagerbrogade i øst, og er overordnet set delt i tre åbne zoner: Legepladsen, Den Åbne Plads og Den Trafikale Plads.

Pladsen fremstår stor og åben. Beplantning er sporadisk placeret langs pladsens kant med hovedvægt omkring legepladsen. Den belagte flade er en variation over det klassiske københavnerfortov, med langsgående bånd af tre rækker fortovsfliser i forbandt adskilt af tre rækker chaussésten. Legepladsen er belagt med fast grus og faldsand. Belægningen ligger generelt pænt.



Disponering af Sundbyvester plads i dag

NORD



Den urbane del af pladsen mod øst har kun få træer, og fremstår mere grå end grøn. Der er kun få opholdsmuligheder, blandt andet en cirkulær københavnerbænk, som står placeret midt i det store åbne rum, og er eksponeret fra alle sider. Langs bøgepuren ud for Stokrosevej er placeret almindelige københavnerbænke. Her er også placeret tre cykelskure, hvoraf det nordlige har integreret toilet.

Pladsens vestlige del med legeplads indrammes af bøgehæk og en række af træer. Foruden enkelte bede med græsser og lave flerstammede træer tjener beplantningen det formål at afgrænse legepladsen fra de omkringliggende veje. Selvom legepladsen er pladsens mest beplantede zone, fremstår denne også mere grå end grøn.

Legepladsen er relativ ny og indeholder flere rigtig gode kvaliteter. Den overordnede disponeringen er en smule rodet og bør struktureres, ligesom flere elementer er slidte og trænger til et løft.

Generelt fremstår beplantningen sund med kun få udfald. Pladsen er præget af store belagte arealer, og det samlede udtryk er et hårdt og gråt byrum, med et blandet formsprog fra forskellige tiltag gennem tiden.

Analyse og registrering

Registrering af bil- og cykelparkering

Pladsen er et trafikalt knudepunkt med høj aktivitet. Her findes busstop, bilparkering, taxiholdeplads og overdækket cykelparkering.

Kantzoner

I henhold til lokalplanen for Amagerbrogade, integreres pladsens vestligste del i handelsstrøgets kantzoner med åbne facader i gadeplan præget af handel og service. De vestliggende kantzoner, der knytter sig til Gyldenlakvej er private, og fremstår hovedsageligt grønne med afgrænsende hække eller grønne hovedindgangspartier.

Eksisterende træer og beplantning

Pladsen har et varieret udvalg af træer i sorter og størrelser.

Beplantningen er overordnet set sund, og alle træer bevares som udgangspunkt. Der forefindes dog enkelte udfald, som fjernes på sigt.

Der findes bøgehæk omkring legepladsen og et mindre volumen af bøgepur ud for Stokrosevej mod nord.



Disponerings- og rumanalyse

Pladsen er opdelt i tre zoner med en relativ flydende overgang.

Pladsen har potentiale for tre forskellige disponeringer:

- At skabe en helhed over hele pladsen, der strækker sig fra legepladsen mod vest til den trekantede busø mod øst.

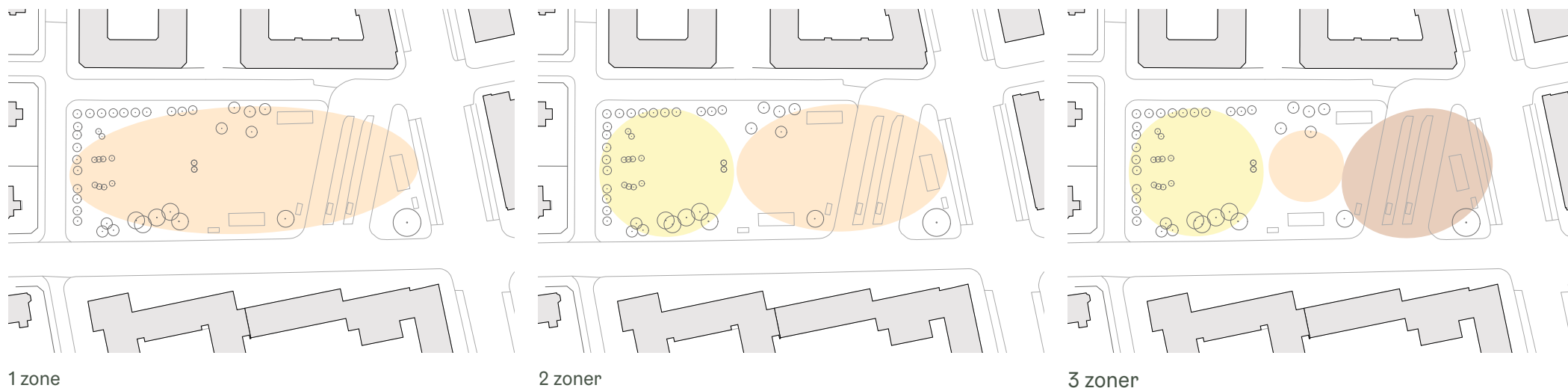
- At beholde legepladsens åbne disponering og skabe en helhed, der samler den åbne plads med Sundbyvester Plads' trafikale del.
- Bevare pladsens nuværende disponering med tre overordnede zoner.

Regnvandshåndtering

Der er på nuværende tidspunkt ikke belæg for at arbejde videre på en fremtidig skybrudsløsning i den store skala. Mindre foranstaltninger som regnbede og afkobling af tagvand fra omkringliggende bebyggelser kan med fordel overvejes.

Ledningsoplysninger

Der er kun få ledninger på selve pladsen til belysning, vand, afløb og kloak fra offentligt toilet



1 zone

2 zoner

3 zoner

Brugerinddragelse

En aften med ønsker og prioriteringer

Der var d. 31. august 2021 inviteret ind til et borgermøde om foranalysen for omdannelse af Sundbyvester Plads.

Foruden lokale brugere deltog en projektansvarlig fra Københavns kommune og to landskabsarkitekter fra LYTT.

Aftenens møde startede med en kort introduktion af mødets formål og processen for foranalysen.

Et medlem fra Lokaludvalget præsenterede en kort gennemgang af Sundbysvester Plads' transformation igennem tiden, som var opfulgt af billeder.

Landskabsarkitekterne præsenterede deres første tanker og analyser af pladsen, som den ser ud i dag. De samme analyser er indeholdt i denne foranalyse.

Brugerne blev introduceret til aftens tre øvelser, der alle blev taget i fælles forum. Der blev talt bredt om kvaliteter i dag og fremtidige ønsker.

Øvelse 1

Øvelse 1 indeholdt ni forskellige tematikker. For at få et overblik over hvilke emner brugerne synes var vigtige for den fremtidige plads, skulle brugerne prioritere disse i forhold til hinanden. Disse prioriteringer giver nogle retningslinjer og fremhæver forskellige temaer for udarbejdelsen af skitseforslaget.

Øvelsen giver et indledende, overordnet overblik over brugernes behov. Prioritering af ét tema udelukker ikke nødvendigvis det andet i den videre proces. Med disse temaer opstillet kan der vurderes, hvad der fungerer i dag.

Brugerne skulle prioritere billederne fra 1-9 hvor 1 er højst.



Resultat af samlet prioriteringsrækkefølge

- Rum og fleksibilitet til sociale events 1
- En grøn plads (træer, stauder, årstider) 2
- Styret leg til alle aldre (stativer / elementer) 3
- Den frie leg (bakker, træer, krat) 4
- Biodiversitet (levesteder for insekter) 5
- Sidde- og opholdsmuligheder 6
- Vandleg (regnvandshåndtering) 7
- Cykelparkeringsmuligheder 8
- Ejerskab (dyrkning af bede, kunst) 9

Øvelse 2

Øvelsen 2 bestod af en fælles samtale ud fra pladsens virke i dag. Der blev talt om de positive aspekter ved de eksisterende rammer, men også stedets problemer.

Pladsens styrker og svagheder

Det er pladsens legeplads, der knyttes flest kommentarer til.

Borgerne synes, at legepladsen er træt og trænger til en opgradering. Der mangler generelt klassiske legeelementer og en gennemgående begrønning, der giver børnene bedre rammer for at bruge fantasien og gå på opdagelse med lege.

Samtidig ønskes der flere legemuligheder for de mindste samt en bedre struktur med zoneinddeling mellem legeområder. Legeelementer står i dag aldersvarende meget blandet, og det kan skabe utryghed blandt de aller-mindste.

Legepladsen er fint indrammet af bøgehæk, som er en kvalitet.

Den sporadiske beplantning i dag gør, at pladsen fremstår åben og fleksibel til markeder og andre borgerinitiativer. Denne åbenhed, uden de store opholdsmuligheder, gør pladsen til et roligt sted gennem dag- og aften-timerne, og skaber tryghed i de sene aftentimer.

Denne ro er der et stærkt ønske om at bevare, og roen betragtes som en stor værdi ved en central plads som Sundbyvester Plads.

Pladsen ønskes begrønnet og gjort attraktiv for ophold. Dog ikke i en sådan grad at nye tiltag tiltrækker støjende forsamlinger i aftenstimerne.

Pladsens styrker

- Borgerne synes pladsen fungerer fint.
- Borgerne ønsker flere insektvenlige planter.
- Borgerne siger, at det er befriende, at pladsen er åben, midterste del af Sundbyvester Plads fremstår fleksibel og uprogrammeret.
- Sundbyvester Plads opleves ikke utrygt om aftenen. Det gjorde den tidligere før sidste omdannelse.
- Borgerne siger, at hækken omkring legepladsen på Sundbyvester Plads fungerer efter hensigten og adskiller legende børn fra den omkringliggende trafik.
- Borgerne siger, at stilheden på Sundbyvester Plads er en kvalitet og unik i Københavns Kommune
- Borgerne ønsker ikke lydforurening med kunstige lydinstallationer. Heller ikke af kunstige fuglefløjt eller lignende.

Pladsens svagheder

- Borgerne siger, at Sundbyvester Plads' midte er dårligt udnyttet og ikke bliver brugt.
- Borgerne siger, at legepladsen trænger til en opgradering.
- Borgern siger, at der i dag er utiltalende toiletforhold.
- Borgerne siger, at Sundbyvester Plads mangler krat og mulighed for gemmeleg.
- Sundbyvester Plads mangler legemuligheder for de mindste.
- Borgerne siger, at der er et højt parkeringsbehov omkring Sundbyvester Plads.
- Borgerne siger, at der i dag er en dårlig trafikløsning omkring Sundbyvester Plads.

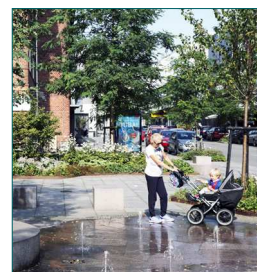
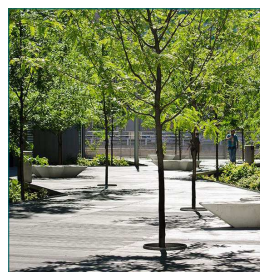
Øvelse 3

Øvelse 3 bestod i at indsamle brugernes konkrete ønsker. Øvelsen foregik både i fælles forum samt individuelt, hvor brugerne nedskrev deres ønsker.

Generelt giver ønskerne et billede af en grønnere plads, hvor der er plads til at udforske, lege, dufte, sidde, tage en uformel snak med naboen eller gå på opdagelse i weekendens loppemarked.

Brugernes ønsker:

- Træer
- Flere blomsterbede / sommerblomster / beplantning
- Insektvenlige planter hele året!
- Småfuglevenlige pladser (dvs. ikke duer)
- Insekthotel og vilde planter
- Mere grøn legeplads, mere frodig
- Mere zone opdelt legeplads der henvender sig til både store og små børn
- Gynger
- Sandkasse
- Boldspil
- Vandleg
- Hængebro/kælkebakke
- Soppebassin om sommeren
- Labyrinth/krat – eller andet der appellerer til fantasien hos børn
- Scene til teater
- Tilgængelighed
- Åbne vidder med mulighed for events i dagtimerne
- Plads til loppemarkeder!
- En lille grøn oase med siddepladser + beplantning, fx højbede
- Borde og bænke
- Vandpost
- Bytteskab
- Cykelværksted / cykelstation
- Lys, toilet og drikkevand



Følgegruppemøde

En aften med ønsker og prioriteringer

Der var d. 30. september 2021 inviteret ind til et følgegruppemøde i forbindelse med den videre bearbejdelse af foranalysen for omdannelse af Sundbyvester Plads.

Følgegruppen består af lokale beboere og repræsentanter fra Amager Vest Lokaludvalg. Foruden følgegruppen deltog en projektansvarlig fra Københavns Kommune og en landskabsarkitekt fra LYTT.

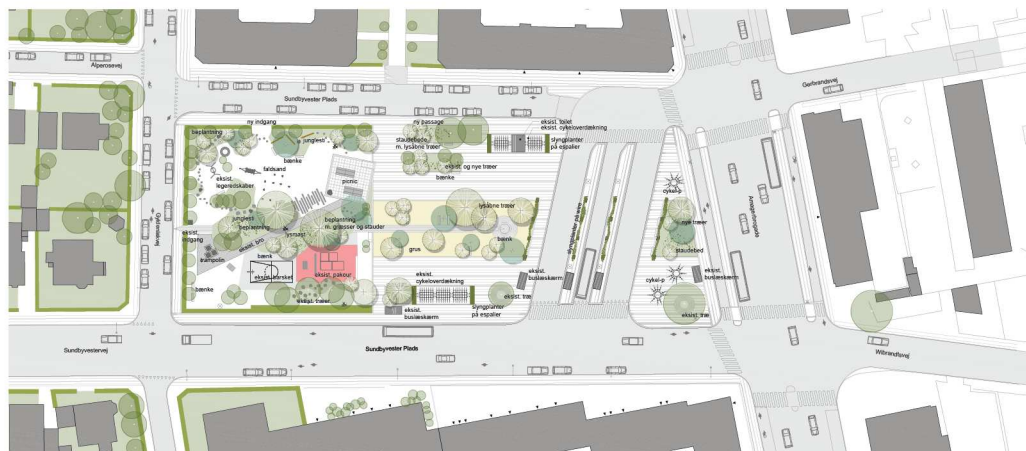
Aftenens møde startede ud med en kort introduktion af mødets formål, følgegruppens rolle, og den videre proces for foranalysen og Sundbyvester Plads.

Landskabsarkitekten gav en kort indføring og analyse af de eksisterende forhold på Sundbyvester Plads. Øvelserne og resultaterne fra borgermødet blev gennemgået, og i forlængelse heraf blev der præsenteret tre forskellige skitseforslag, der hver især fokuserede på de forskellige hovedtemaer fra borgermødet.

Efter præsentationen fulgte en rundbordssnak, hvor følgegruppen kunne stille spørgsmål og komme med kommentarer til skitseforslagene.

Snakken frembragte en god dialog om styrker og svagheder ved alle tre forslag. Følgegruppen foreslog en hybrid af alle tre forslag, der håndplukkede alle styrkerne fra de tre forslag.

Det blev foreslået at kalde det 'Følgegruppens Superforslag'.



Forslag 1 - En Grøn Rygrad



Forslag 2 - Grønne Øer



Forslag 3 - Små Nedslag

Skitseforslag

En grøn kvartersplads - igen

Med udgangspunkt i den eksisterende disponering af Sundbyvester Plads nedbrydes den hårdt belagte flade i udvalgte nedslag. Belægning erstattes af beplantning, der samlet løfter Sundbyvester Plads til tidligere tiders grønne oase. Der arbejdes med stor variation i arter og udtryk, og beplantningen udvælges strategisk med fokus på at styrke og understøtte pladsens forskellige rum og aktiviteter.

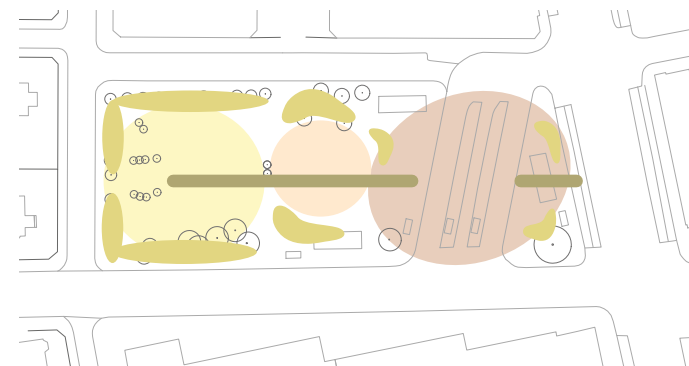
Legepladsen struktureres i en tydeligere zoneinddeling med parkour, fitness og boldspil for de større børn og voksne mod syd, og småbørnsleg mod nord. Kanten langs hækken udlægges til junglesti. Bunden begrønnes med robuste græsser og den eksisterende række af Navr suppleres med mindre træer i forskellige arter og udtryk. Mod midten om- og tilbygges den eksisterende træbro til et større sammenhængende element med boardwalks og tårn. Omkring legeelementet etableres krat med lavere, robuste buske og træer i forskellige størrelser, der nedsætter oversigtbarheden i børnehøjde og pirrer nysgerrigheden. Eksisterende elementer genbruges og der suppleres med nyt inventar og en mindre boldbane. Den hævede, kvadratiske terrasse indrettes til picnicområde.

Den Åbne Plads i midten polstres med staudebede og træer langs kanten. I midten udlægges en grusflade med større stambuske med kronestart i 2,5 til 3 meters højde, som indbyder til fælles aktivitet og ophold. De opstammede træer sikrer, at Den Åbne

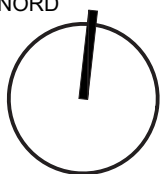
Plads forbliver en åben fleksibel flade, med plads til både loppemarked og ophold i mindre grupper på de kvarte, cirkulære københavnerbænke. På eksisterende cykelskure etableres der grønne tage med en varieret artssammensætning og slyngplanter på espalier i gavlene.

Den Trafikale Plads omfatter området omkring busholdepladsen. Trekanten mod øst begrønnes med staudebede suppleret med stambuske og flerstammede træer, der binder arealet sammen med resten af pladsen på tværs af busholdepladsen, og udfolder sig som en grøn præsentation af Sundbyvester Plads mod Amagerbrogade. Det etableres cykelparkering og ophold omkring bedene.

På hver side af busholdpladsen skabes en grøn portal af ophængte wiretråde med slyngplanter. Motivet gentages på de to fritliggende perroner, blot som enkeltstående søjler med slyngplanter. Portalen bliver et særligt pejlemærke for bustrafikkens brugere, og det samlede perronareal nedskaleres rummeligt samtidig med, at der sikres fri passage til og fra området.



NORD



Bynatur og beplantning på Sundbyvester Plads

Sundbyvester Plads har en sparsom beplantning, foruden enkelte solitærtræer på den belagte plads, få bede og kantbeplantning på legepladsen.

Brugerinddragelsen viste et tydeligt billede med ønsket om en grønnere plads med høj biodiversitet.

Visionen er, at der med enkelte arkitektoniske elementer, arbejdes med bynatur for at skabe et grønnere og mere veldisponeret byrum. En bynatur til netop dette sted, med lige dele herligheds- og nytteværdi, hvor det gode byliv styrkes og stimulerer brugernes sanser og oplevelsen af bynaturen, som en integreret del af bybilledet. Et byrum, hvor der er balance mellem kvalitetsparametrene: Biodiversitet, klima-tilpasning, funktionalitet, rumlighed og plejeindsats (Bynatur i København - strategi 2015-2025, KK).

Bynaturen tegner sig via et varieret udvalg af træer, der plantes i stauedebede eller multifunktionelle opholdsflader med permeable grusbelægning.

Der plantes både opstammede træer og stambuske, der hver især skal tilføre og formidle den menneskelige dimension til den store plads. Beplantningen danner rammen om pladsens disponering mellem de aktive og rolige byrum samtidig med, at de samler pladsen på tværs af pladsens programmering.

Artsdiversiteten

For at skabe robust og modstandsdygtigt bynatur arbejdes der med en høj artsdiversitet, der styrker nytteværdien og robustheden over for sygdomme. Der sikres et varieret udvalg af biotoper, der bidrager til en høj biodiversitet.

Når der vælges en bred vifte af arter tilbydes der en uforudsigelig sanseoplevelse igennem årstidens skiften. Man forlænger foråret med træernes spæde grønne farvetoner og efteråret med det unikke, varme farvespil.

Det samme sker, når der arbejdes med foranderlige stauedebede, hvor plantelistens varierede udvalg vælges strategisk, så blomstringerne erstatter hinanden. Forlængelsen giver mere herlighed til brugerne og nytteværdi til insektlivet, så brugerne får en naturoplevelse helt tæt på deres bopæl.

Legepladsen, kanten

Legepladsen er indrammet af eksisterende træer, der står som perler langs en eksisterende bøgehæk.

Langs denne randbeplantning suppleres der med et varieret udvalg af træer, både enkel og flerstammede stambuske med varieret kronestart, der let afskærmer og indrammer legepladsen og skaber mindre rum langs legepladsens kant.

Træerne plantes i en robust bund af buskplantninger, frøformerende planter, dynamiske stauder og græsser, hvor der lægges vægt på en lang blomstringsperiode, bunddækkende evner, duft og bidrag til biodiversiteten.

Børnene kan gå på opdagelse med sanserne, hvor de kan føle og dufte sig frem til deres yndlingsplanter.

Langs randbeplantning etableres der lavninger til lokal håndtering af regnvand.

Af driftsmæssige hensyn etableres der en respektzone mellem eksisterende hæk og ny beplantning.

Legepladsen, centrum

Her plantes busk- og kratbeplantning med solitære overstandere med trækroner til at danne 'skovens' grønne tag.

Den afskærmende beplantningen sætter rammerne om forskellige lege- og opholdsmuligheder, så børnene kan komme helt ind i krattet og blive 'væk'. Der plantes varieret busk- og kratplantninger for at sikre en rig biodiversitet samt træer som stambuske med varieret stamme- og kroneform.

Der kan etableres insekthotel eller gamle stammer, der kan ligge og forgå, så naturen kan studeres og børnene kan komme helt tæt på.

I mellem træernes stammer rejser sig legetårne, der i et virvar bindes samme af bakker, reb, boardwalk og platforme. Disse udfordrer børnene og løfter dem op over krattet til kig ud over legepladsen og muligheden for at komme tæt på trækronerne.

Legekrattet skaber muligheder for motorisk udvikling, mange sanseindtryk og lader børnene komme helt tæt på naturen.



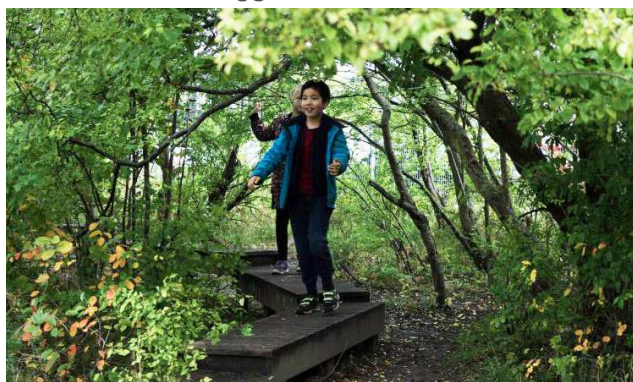
Legekrat med pil



Engblomster i kanten af legepladsen



Bordwalk blandt buske og græs



Bordwalk legekrat og flerstammedetræer



Balance blandt træernes stammer



Junglesti igennem afskærmende træer og buskplantninger



Afskærmende beplantning med træer og buskeplantninger

Pladsen

Pladsens urbane del har to typer beplantning.

I pladsens centrale område plantes træer i grusflade med opholdsmuligheder. Gruspladsen hæves med en kant på 5 cm. Der plantes et varieret udvalg af lysåbne arter. Fra start plantes træerne som store stambuske str. 20-25cm med kronestart 2,5-3m oppe. De udvælges nøje på planteskolen.

I staudebedene i pladsens periferi plantes der et varieret udvalg af lysåbne træarter som stambuske med en varierende afsat kronestart. Nogle træer er enkeltstammede og andre flerstammede.

Staudebedene skal have en lang blomstringsperiode med stor årstidsvariation og bladfarver, der supplerer hinanden. Ligeledes lægges der vægt på stauder med forskellige bladformer, så beplantningen også fremstår smuk uden for blomstringen. Der sættes rigeligt med blomsterløg for at starte blomstringen i det helt tidlige forår og frem til maj, hvor stauderne tager over.



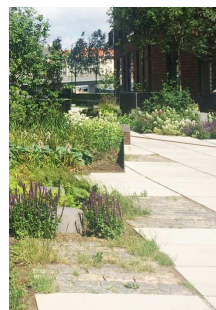
Lysåbne stambuske, med beskrevet kronestart, plantet i staudebede



Lysåbne stambuske, med beskrevet kronestart, plantet i staudebede



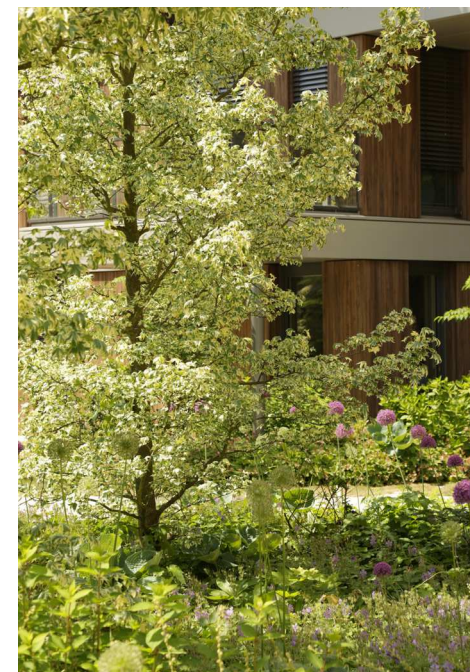
Flerstammet stambusk plantet i staudebed



Takket flisekant



Lysåbne stambuske plantet i grusflade



Lysåbne stambuske plantet i staudebede

Overdækket cykelparkering og wireespalier

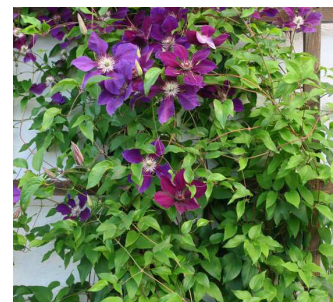
De to cykeloverdækninger på Den Åbne Plads integreres i pladsens nye grønne udtryk. Taget omdannes til grønt tag med min. 10 forskellige planter. I gavlene nedtages halvæggene beklædt med sinusplader. I stedet etableres espalier med slyng- og klatreplanter, både løvfældende og stedsegrønne med variation i blomstring og løvspring og -fald.

I området omkring busholdepladsen etableres fritstående søjler beplantet med slyng- og klatreplanter. Langs busholdepladsen er søjlerne tilbagetrasket i en passende afstand fra bustrafikken, og søjlerne er forbundet med wirer i 4 - 5 meters højde, så beplantningen kan kravle på tværs, og skabe et sammenhængende udtryk. På de isolerede perroner i midten er søjlerne ikke forbundet med wirer, og beplantningen er derfor begrænset til den enkelte søjle.

Der arbejdes her med slyng- og klatreplanter med en relativ kraftig vækst, der med sin volumen matcher søjlernes skala.



Eksisterende cykeloverdækning



Klematis der kan klatre



Klatre planter der klatre op af endegavlen på cykelskuret



Grønt tag af sedum



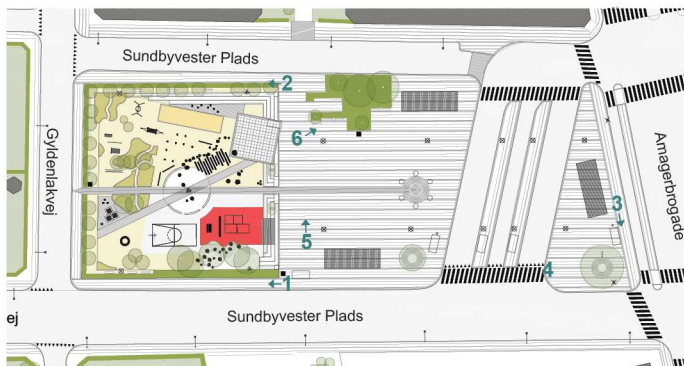
Klatreplanter der kravler op af et wireespalier



Slyngplanter klatrene på wireespalier

Københavnertov eller plads

Sundbyvester Plads er i dag afgrænset af vejene Amagerbrogade, Sundbyvester Plads og Gyldenlakvej. Pladsen udsprænges som en samlet flade med et repetitivt belægningsmønster fra kantsten til kantsten. Belægningen er en variation over det klassiske københavnertov, hvor fortovsfliser og rækker af fortovssten er grupperet i bånd i skiftevis tre rækker af hver, så fladens visuelle underinddeling matcher pladsens skala. På modsatte side af de omkransende veje er fortovene belagt med klassiske københavnertov. Den eksisterende belægningsflade indeholder kantsten med opspring og fortovssten i forkant som taktilt retningsgivende element. Forslaget fastholder eksisterende belægning, dog omlægges der til københavnertov rundt langs pladsens yderkanter og der etableres taktile fliser ved fodgængerovergange og krydsningspunkter, hvorved pladsens tilgængelighed styrkes.



1. Sundbyvester Plads i retning mod Sundbyvestervej



2. Afgrænsning af legeplads



3. Klassisk københavnertov langs Amagerbrogade



4. Eksisterende belægning ved Den Trafikale Plads



5. Eksisterende belægning på Den Åbne Plads



6. Den Åbne Plads

Parkeringsregnskab for cykler

Eksisterende overdækket cykelparkering indeholder samlet 106 pladser.

I skitseforslaget er de to eksisterende cykelskure på Den Åbne Plads begrønnet med grønne vægge og tag. I trekanten mod Amagerbrogade er cykelparkeringen indpasset i arealets grønne strukturer.

Skitseforslag:

Cykel-P: 31 pladser

Overdækket cykel-P: 70 pladser

Total antal: 101 pladser

Træregnskab

Som udgangspunkt fjernes ingen træer.

Træerne er i forskellige stand(se side 8)

Eksisterende træer: 47 stk.

Skitseforslag:

Træer der fjernes på sigt: 6 stk.

Nye træer: 54 stk.

Total antal træer: 95 stk.

Parkeringsregnskab for biler

Bilparkering er uændret.

Anlægsoverslag

Anlægsoverslaget er inddelt i tre overordnede hovedposter svarende til pladsens zoneinddeling i foranalysens forslag; Legepladsen, Den Åbne Plads og Den Trafikale Plads.

Hovedposterne underinddeles yderligere i poster der repræsenterer hver zones hovedelementer.

Posterne indeholder samtlige arbejder, der knytter sig direkte til den enkelte post.

Posten 'Plantebede i eksisterende belægning, 278 m²' i pkt. 2.0 Den Åbne Plads, indeholder således rydning og bortskaffelse af eksisterende belægning og opbygning, forberedelse af råjordsplanum, levering og etablering af plantebede, herunder muld, stauder, buske og træer, kantning og tilpasning af belægning, vanding og pleje i et år.

Vi har prioriteret at strukturere overslaget på denne måde for at anskueliggøre økonomien for de enkelte poster, og på den måde understøtte skalerbarheden i projektet. På den måde kan man relativt simpelt justere økonomien ved eksempelvis at skrue ned for mængden af 'Ophold' eller op for 'Beplantning på legeplads'.

Flere poster har overlap eller er mere eller mindre knyttet til hinanden. Opdelingen i isolerede poster kan derfor virke en smule teoretisk. Når vi alligevel har valgt at strukturere budgettet på denne måde, skyldes det, at vi befinder os i foranalysefasen, og anlægsoverslaget derfor skal anvendes som et værktøj til den videre bearbejdning af Sundbyvester Plads. Posterne indkredser hver især hovedtemaerne fra borgerinddragelsesprocessen herunder blandt andet begrønning, legeplads og ophold. Anlægsoverslaget prioriterer således at skabe større overblik over de enkelte hovedtemaers økonomiske vægtning, og herigennem tilbyde et tydeligt grundlag for den videre bearbejdning af projektet.

Posterne 'Rydning og beskyttelse af inventar og beplantning' omfatter elementer, som ikke knytter sig direkte til de enkelte poster, men elementer som kræver rydning og beskyttelse for at udføre det samlede projekt. Det samme gør sig gældende for posterne 'Øvrigt inventar', der omfatter elementer som belysning, affald, cykelstativer og gøglerstik.

Anlægsoverslaget er udarbejdet på baggrund af erfaringspriser og Molios prisdata for anlæg 2021.

Der er afsat 25% af anlægsudgifterne til uforudsete udgifter. Da vi på nuværende tidspunkt befinder os i foranalysen, ligger anlægsfasen så langt ude i fremtiden, at der ikke er taget yderligere højde for tidens øjeblikkelige udsving i priser som følge materialeknaphed forårsaget af coronapandemien.

Det forventes at københavnerbænke, affaldsbeholdere og cykelstativer leveres som bygherreleverancer.

1.0	Legepladsen	1.429.000	kr.
	Rydning og beskyttelse af inventar og beplætning	182.000	kr.
	Legepladsinventar	396.000	kr.
	Beplætning på legeplads, 490 m2	725.000	kr.
	Bænke og papirkurve	106.000	kr.
	Belysning	20.000	kr.
2.0	Den Åbne Plads	1.929.200	kr.
	Rydning og beskyttelse af inventar og beplætning	70.000	kr.
	Plantebede i eksisterende belægning, 278 m2	655.000	kr.
	Træer i grusbelægning	602.000	kr.
	Etablering af Københavner fortov i pladsens kant	180.000	kr.
	Begrønning af eksisterende cykelskure	124.200	kr.
	Bænke og papirkurve	217.000	kr.
	Belysning og gøglerstik	81.000	kr.
3.0	Den Trafikale Plads	723.000	kr.
	Rydning og beskyttelse af inventar og beplætning	56.000	kr.
	Plantebede i eksisterende belægning, 137 m2	300.000	kr.
	Espalier langs busholdeplads	102.000	kr.
	Bænke og papirkurve	127.000	kr.
	Belysning og cykelstativer	138.000	kr.
	Anlægsomkostninger i alt eksl. moms	4.081.200	kr.
4.0	Byggeplads og UF	1.224.360	kr.
	Byggeplads 5%	204.060	kr.
	Uforudseelige udgifter 25%	1.020.300	kr.
	Anlægsomkostninger inkl. byggeplads og UF	5.305.560	kr.
5.0	Rådgivning 13% af samlede anlægsomkostninger	689.723	kr.
6.0	Udlæg	150.000	kr.
	Landinspektør og TV-inspektion		
	SAMLET ANLÆGSBUDGET EX MOMS	6.145.283	kr.

Årlige driftsomkostninger

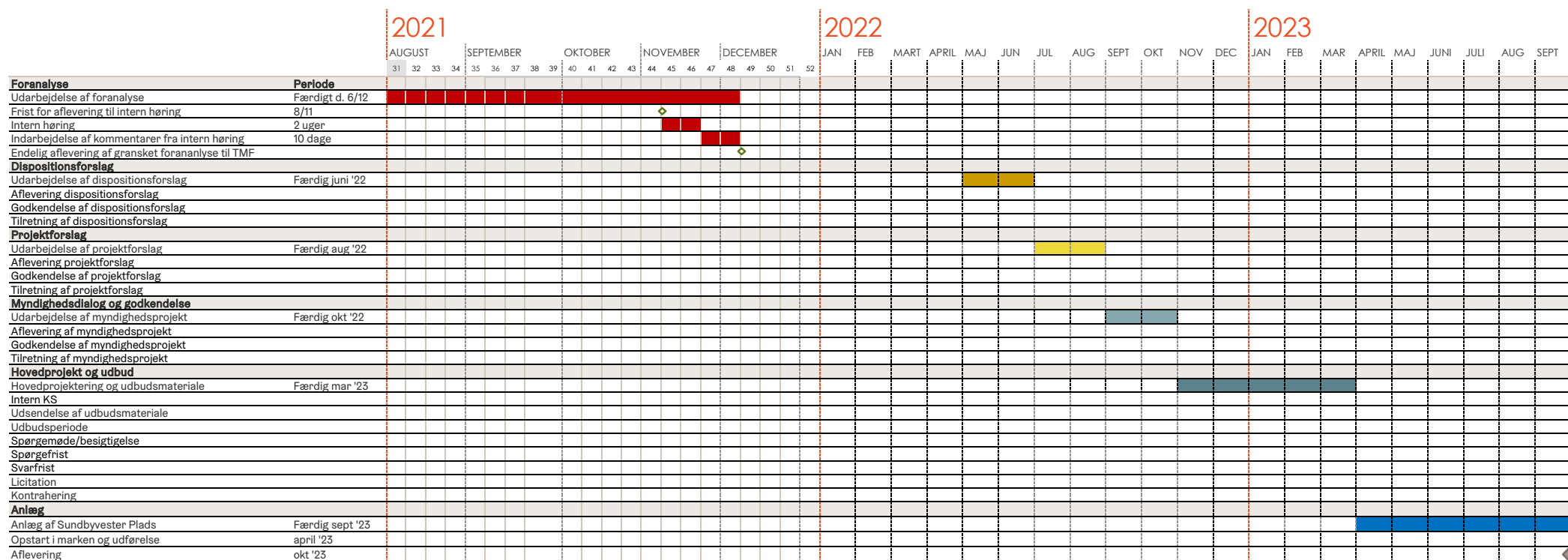
Budgettet for ændring i årlige driftsomkostninger er bygget op med et indledende overblik over hvilke driftsmæssige poster, som udgår i punkt 1.0. Herefter oplistes de poster der forventes at resultere i en øget drift i punkt 2.0.

Budgettet for ændring i årlige driftsomkostninger forholder sig ikke til eksisterende driftsomkostninger, som forbliver uændrede.

I forhold til beplantning er der medregnet et års pleje og vanding efter overtagelse i anlægsoverslaget.

	<u>Mængde</u>	<u>Enhed</u>	<u>I alt excl. moms</u>	
1.0 Ugået drift				kr.
Bepantning				
træer	6	stk	-	kr.
pur og hæk	155	m ²	-	kr.
2.0 Tilføjet drift				kr.
Bepantning				
Træer på grusflade, stambuske med kronestart i 2,5 til 3 m højde	12	stk	-	kr.
Staudedebede med træer, varierende karakterer	415	m ²	-	kr.
Bepantning på legeplads	490	m ²	-	kr.
Grønne cykelskure, espalier og sedumtag	2	stk	-	kr.
Belægning				
Grusflade, fast	410	m ²	-	kr.
Inventar				
Ophold, bænke, bordbænkset	27	stk	-	kr.
Renovation, affaldskurv model 'pizza'	1	stk	-	kr.
Belysning	4	stk	-	kr.
Legepladsinventar		sum	-	kr.
I ALT ÅRLIGE DRIFTSOMKOSTNINGER				0 kr.

Tidsplan



LYTT