

3. Status for lange sygedagpengesager (2009-1624)

Status for indsatsen for nedbringelse af langvarige sygedagpengesager over 52 uger - november og december 2008.

INDSTILLING OG BESLUTNING

Beskæftigelses- og Integrationsforvaltningen indstiller,

1. at Beskæftigelses- og Integrationsudvalget tager status for merindsatsen for sygedagpengemodtagere i november og december 2008 til efterretning.

PROBLEMSTILLING

I aftalen om budget 2008 af 21. september 2007 blev det besluttet at afsætte 9 mio. kr. i både 2008 og 2009 til en ekstraordinær opfølgingsindsats over for sygedagpengesager med en varighed over 52 uger. Beskæftigelses- og Integrationsudvalget forpligtigede sig til at opnå en reduktion på 120 helårssager i 2008 og yderligere 720 helårssager i 2009.

Som en del af budgetaftalen indgår, at der hver anden måned følges op med en revisionspåtegnet statusrapport til Økonomiudvalget. Det er Deloitte, der bistår forvaltningen med dette. Statusrapporteringerne forelægges for Beskæftigelses- og Integrationsudvalget inden oversendelse til Økonomiudvalget.

Som følge af at udviklingen i sagstallet i september og oktober afveg fra målkurven, indstillede forvaltningen på udvalgsmøde den 27. november, at der iværksattes en række nye initiativer for igen at nå ned på den aftalte målkurve. Udvalget tog de nye initiativer og den nye prognose til efterretning, hvorfor afrapporteringen nu sker i forhold til den nye prognose.

LØSNING

Reduktionen af langvarige sygedagpengesager i den nye prognose sker i forhold til sagstallet i oktober 2008, som var 2415 personer med et sygedagpengeforløb over 52 uger.

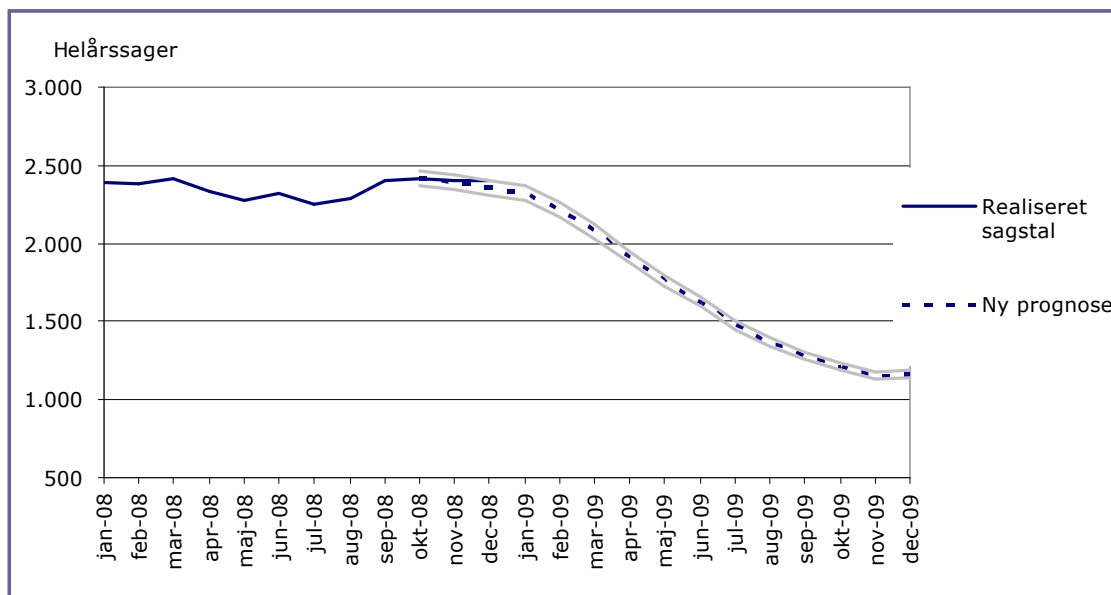
I figuren nedenfor er indlagt det realiserede sagsniveau hidtil i 2008 samt den nye prognose, der blev forelagt udvalget den 27. november 2008.

Det fremgår af figuren, at det realiserede sagsniveau i november og december er reduceret en smule ift. de 2.415 sager. I november og december ligger antallet af langvarige sygedagpengemodtagere i begge måneder på 2.408, og det gennemsnitlige sagstal for november og december ligger 1,4 % over den nye prognose.

I december har Sygedagpengecenteret iværksat implementeringen af handlingsplanen, jf. status i bilag 2.

Implementeringen af handlingsplanen følger tidsplanen og forvaltningen arbejder aktuelt på at indgå nye resultatafhængige aftaler med eksterne aktører om bistand til afslutning af op til 1.800 sager i løbet af 2009. Aftaler om udlægning af 1.000 lange sager er indgået til overdragelse i januar (700) og februar (300), og der arbejdes på at øge dette antal gennem inddragelse af flere aktører som underleverandører.

Figur 1. Udviklingen i antallet af sygedagpengesager med varighed over 52 uger i forhold til den nye prognose.



De eksterne leverandører får et grundbeløb for at overtage sagen og en bonus når sagen er afklaret. Derudover er der aftalt en yderligere bonus med leverandørerne såfremt de kan nå en fuld afklaring af 60% af gruppen indenfor 6 måneder og en yderligere bonus såfremt de når en fuld afklaring af 80% indenfor 9 måneder.

I løbet af januar er der sat fuld fokus på også at implementere de planlagte procedurer omkring sikring af, at der ikke sker forlængelser af sager, fordi der er et utilstrækkeligt grundlag for at træffe afgørelsen. Det sker ved i 39. uge at foretage en kvalitetssikring af de forløb, der når til dette punkt og sikre, at de initiativer, der endnu ikke er iværksat, bliver iværksat. I 47. uge følges der igen op for at sikre at grundlaget for afgørelse om afslutning eller forlængelse er i orden. De første screeninger af sagsstammen er sat i værk fra uge 4 i 2009 og kører herefter som en fast del af sagsforløbet for alle sygemeldte borgere.

Fra starten af januar følges der ugentligt op på, hvor mange borgere der bringes frem til en afklaring fordelt sygedagpengecentrets miniteams, jf. bilag 2. Resultaterne er tilgængelige for alle medarbejdere og ledere. Det skal bidrage til det løbende overblik i centret over fremgangen ift. handlingsplanen.

I december har hele forvaltningen implementeret nyt it-system – KMD-opera. I prognosen har forvaltningen søgt at tage høje driftsforstyrrelser og produktionstab i Sygedagpengecenteret i forbindelse med implementeringen. De foreløbige erfaringer fra implementeringen er, at konverteringsprocessen er forløbet stort set fejlfrit og systemets funktioner virker, men at der er oplevet uacceptabelt lange svartider på transaktionerne og at der er oplevet vanskeligheder med logon-procedurene.

KMD har siden midten af december stillet en task-force til rådighed for at løse problemer. Det har

skabt løbende forbedringer henover januar således at svartiderne nu er reduceret til et niveau, hvor de ikke udgør en væsentlig barriere for sagsbehandlingen. Implementeringsvanskelighederne har været større end forudset og det er formentlig en del af baggrunden for, at måltallet ikke er ramt.

Samlet set må det i forhold til den aktuelle udvikling må det konstateres, at der har været en for optimistisk prognose på gennemslaget i forhold til at skabe større nettoafgang. Når de organisatoriske tiltag begynder at virke sammenholdt med flere af sagerne overdrages til eksterne aktører, er dog stadig forvaltningens forventning at måltallet kan nås.

Sammenfatning af Deloitte's bemærkninger:

Deloitte har valideret sagens oplysninger og har ingen anmærkninger.

Deloitte's erklæring i sin helhed er vedlagt som bilag.

ØKONOMI

Udviklingen i sagstallet over 52 uger medfører en mindre merudgift. På det samlede budget for efterspørgselsstyrede overførsler forventes fortsat et mindreforbrug.

VIDERE PROCES

Indstillingen videresendes til Økonomiudvalget til orientering.

BILAG

1. Den uafhængige revisors udtalelse om aftalte arbejdshandlinger
2. Status på handlingsplan

Morten Binder

/Thomas Thellersen Børner

bilag

[1: Den uafhængige revisors udtalelse om aftalte handlingsplaner](#)

[2: Ekstraordinær handleplan sygedagpenge](#)

Beskæftigelses- og Integrationsudvalgets beslutning den 29.01.2009

Indstillingen blev taget til efterretning.

