



Evalueringsdesign: halvvejsevaluering "Projekt Socialrådgivere på Skolerne"

30-06-2008

Sagsnr.
2008-68727

Udkast

| | | |
|--|----|--------------------------------|
| 1. Indledning | 2 | Dokumentnr. 2008-343122 |
| 2. Projektet baggrund og formål | 2 | Sagsbehandler Mette Meisner |
| 3. Evalueringsdesign | 4 | |
| 3.1 Evalueringens formål | 4 | |
| 3.2 Fokusområder og succeskriterier | 5 | |
| 3.3 Metoder | 6 | |
| Metode: Analyse af registrering af sager | 7 | |
| Metode: Analyse af registrering af tid/aktiviteter | 8 | |
| Metode: spørgeskemaundersøgelse | 8 | |
| Metode: fokusgruppeinterview | 9 | |
| Metode: Case-beskrivelser/interview | 10 | |
| 4. Aktivitetsoversigt | 12 | |

1592 København V

Telefax
3317 3236

EAN nummer
5798009682758

www.kk.dk

1. Indledning

I budgetforhandlingerne 2007 modtog Socialforvaltningen midler svarende til 1,9 mill. kr. i 2007 og 4,6 mill. kr. årligt i 2008-2010 til ansættelse af socialrådgivere på en række af de mest udsatte skoler i København.

Projektet er et samarbejde mellem Børne- og Ungdomsforvaltningen og Socialforvaltningen, og skal ses som et led i styrkelsen af den tidlige og forebyggende indsats rettet mod udsatte børn og unge i København. Midlerne til projektet kommer fra Faglighed for Alle.

Dette notat beskriver, hvorledes projektets halvvejevaluering er udformet. Ifølge projektbeskrivelsen skal der foretages en halvvejevaluering ultimo 2008 og en slutevaluering i 2010. Slutevalueringen har til formål at evaluere indsatsen og klarlægge behovet for at forsætte ordningen, hvor halvvejevalueringen skal benyttes til evt. at tilpasse aktiviteterne i projektet. Evalueringen foretages af Socialforvaltningen på baggrund af kvantitative og kvalitative data.

Indledningsvis i notatet beskrives baggrunden for og projektets formål. Herefter følger en beskrivelse af selve evalueringsdesignet, hvilket afsluttes med en oversigt over evalueringens aktiviteter.

2. Projektet baggrund og formål

Baggrunden for Projekt Socialrådgivere på Skolerne er ønsket om et styrket samarbejde mellem Socialforvaltningen og Børne- og ungdomsforvaltningen på bydelsniveau i forhold til sårbare og udsatte børn og unge. Skolesocialrådgiverne skal fungere som socialcenterets forpost i forhold til udsatte børn på skolerne. Skolesocialrådgiveren skal i samarbejde med skolen sikre, at den rigtige støtte til børn med sociale eller adfærdsmæssige vanskeligheder gives på et tidligt tidspunkt, samt fungere som ressourceperson i forhold til den tværfaglige indsats for børnene i skolens arbejde med mønsterbrydning.

Projektmidlerne er fordelt således, at der er ansat 10 ½ socialrådgivere, der fra skolestart 2007 har haft virke på i alt 25 skoler i 7 bydele. Skolerne og ressourcerne er fordelt baggrund af antallet af forældre, der modtager pension eller kontanthjælp, hvilket er kriterierne for mønstrebrydningsmidlerne, som Børne- og Ungdomsforvaltningen på dette tidspunkt fordelte til udvalgte skoler i København.

Formålet med skolesocialrådgivernes indsats på skolen er:

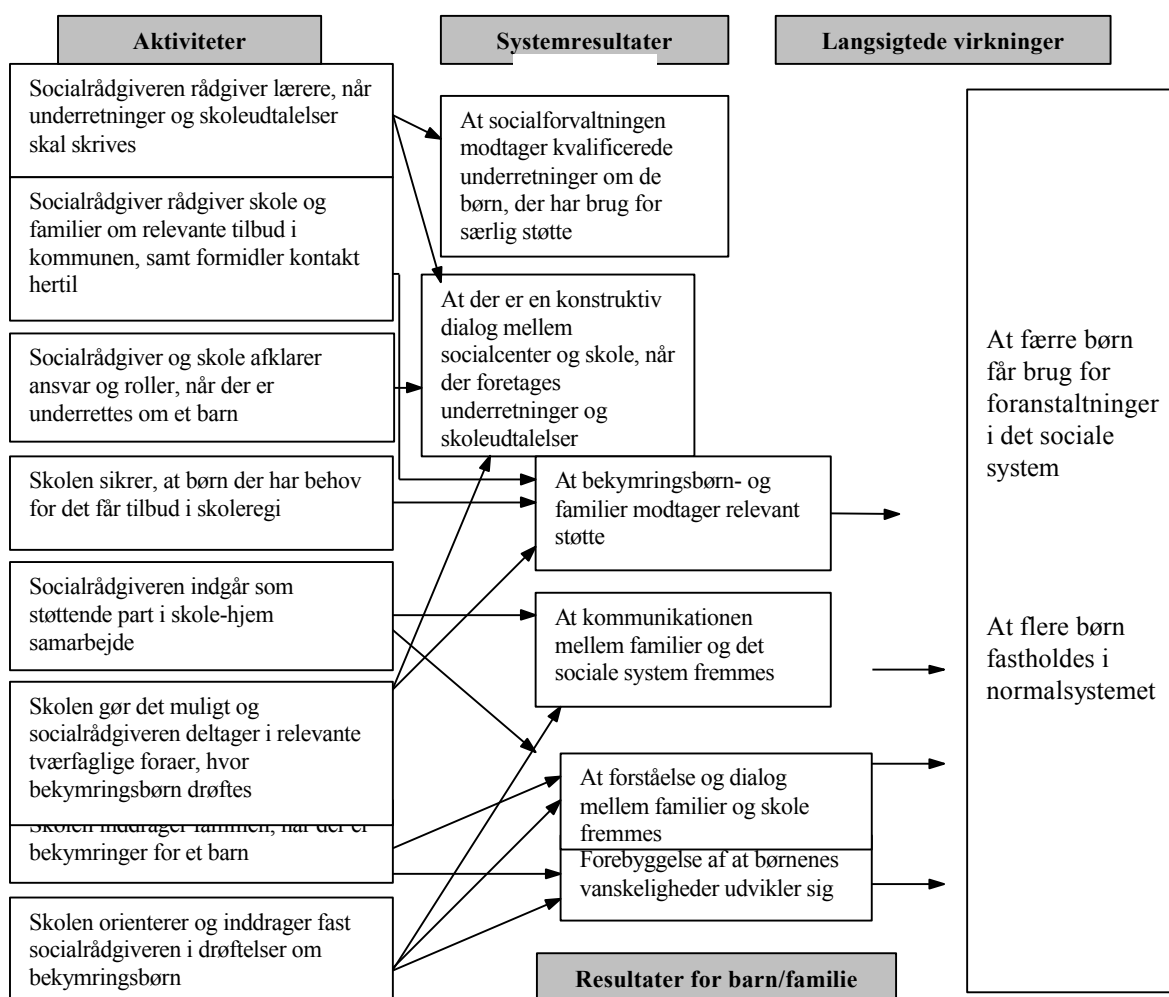
- At forebygge at børnenes vanskeligheder udvikler sig
- At fremme kommunikationen mellem familierne og det sociale system
- At fremme den gensidige forståelse og dialog mellem familierne

og skolen

- At sikre dialogen mellem socialcenter og skole, når der foretages underretninger og skoleerklæringer i forhold til skolens børn
- At understøtte skolen i, at socialforvaltningen modtager kvalificerede underretninger om børn med behov for særlig støtte, når barnets problemer ikke kan afhjælpes gennem de støttefunktioner skolen normalt trækker på

Skolesocialrådgiverne skal således understøtte skolen i arbejdet med sårbare og udsatte børn og unge, herunder en fastholdelse i normalsystemet.

De forventede sammenhænge mellem skolesocialrådgivernes aktiviteter på skolen, resultater og langsigtede virkninger er illustreret i nedenstående forandringsteori:



Forandringsteorien skal forstås som antagelser om, hvad der bringer ordningen med Socialrådgivere på Skolerne til at fungere, og er som ovenstående figur illustrerer antagelser om, hvilke elementer i indsatsen

der påvirker målgruppen gennem hvilke mekanismer. Den illustrerede forandringsteori er overordnet og kan nuanceres mere, men den giver dog et ganske godt indblik i, hvilke tanker der ligger bag projektet samt, hvilke temaer og aktiviteter der er relevante at fokusere på i evalueringen.

Udover selve skolesocialrådgiverens aktiviteter er projektets succes ligeledes afhængig af muligheden for at varetager de beskrevne arbejdsopgaver, herunder den lokale organisering og ledelsesmæssige opbakning fra børnefamilieteamchef og skoleledere mv. Det er således en vigtig faktor, at de forskellige deltagere i projektet har en fælles forståelse for indsatsens indhold og formål.

3. Evalueringsdesign

I dette afsnit beskrives, hvordan Projekt Socialrådgivere på Skolerne vil blive halvvejsevalueret.

3.1 Evalueringens formål

I projektbeskrivelsen er det et fastsat succeskriterium for evalueringen, at 80 % af de adspurgte skal udtrykke tilfredshed med ordningen. De adspurgte defineres som de skoleledere og børnefamilieteamchefer, der deltager i ordningen.

Formålet med halvvejsevalueringen er, at evalueringen skal benyttes til evt. at tilpasse aktiviteterne i projektet og skal bl.a. klarlægge følgende punkter:

- Antallet af børn og familier som modtager rådgivningen
- Tilfredsheden med ordningen på skolerne/Børne- og Ungdomsforvaltningen
- Tilfredsheden med ordningen i børnefamilieteamet/Socialforvaltningen
- Hvorvidt og hvordan der arbejdes med de i forandringsteorien beskrevne aktiviteter
- Er der en fælles forståelse for indsatsen indhold og formål

Som en del af projektet skal der evalueres på tidsregistreringer af skolesocialrådgivernes aktiviteter. Disse registreringer er opgjort per skole og skal være med til at belyse tidsforbruget i forhold til rådgivning af børn/familier og lærere såvel som tidsforbruget i forhold til deltagelse i tværfaglige foraer samt kontakt med socialcenteret.

Projektet vil blive evalueret ud fra den fastsatte målsætning om, at skolesocialrådgiverne, i samarbejde med skolen, skal understøtte den tidlige indsats på skolerne ved at iværksætte relevant tilbud om støtte i

skoleregi til de familier, der ikke selv kan løse deres problemer og/eller sikre, at socialforvaltningen går videre med sagen ifølge de normale sagsbehandlingsprocedurer.

Der er således i evalueringen fokus på, hvorvidt de mål der er sat for indsatsen opfyldes, om indsatsens faktiske forudsætninger er som specificeret, er indsatsen blevet gennemført som planlagt og er de opnåede resultater i overensstemmelse med de tilsigtede, som illustreret i forandringsteorien.

Det er ikke muligt i denne halvvejs-evaluering at måle langtidseffekterne af ordningen. Ej heller at måle effekterne af ordningen op mod tidligere resultater, idet der ikke ved projektets opstart er foretaget en nulpunktsanalyse af eks. antallet af underretninger fra de deltagende skoler eller en vurdering af kvaliteten af underretninger og skoleudtalelser. Initiativer for at det, ved slutevalueringen i 2010, vil være muligt at arbejde ud fra et sammenligningsgrundlag vil dog blive taget fra og med skoleåret 2008/2009. Det anbefales endvidere at man i slutevalueringen arbejder med en gruppe af skoler som kontrolgruppe, således der ligeledes her skabes et sammenligningsgrundlag.

3.2 Fokusområder og succeskriterier

De temaer der vil blive belyst i evalueringen kaldes fokusområder, disse er fundet med udgangspunkt i projektets forandringsteori. Fokusområderne vedrører de mål, der er beskrevet i projektbeskrivelsen samt andre temaer, der er relevante for at kunne foretage en samlet vurdering af projektets første år. Et underliggende element i alle temaer er, hvorledes der arbejdes med de aktiviteter, der er beskrevet i forandringsteorien.

I det følgende beskrives fokusområderne og disses succeskriterier. Selvom det ikke er et krav i projektbeskrivelsen, vil det som udgangspunkt blive forsøgt, at skabe kontakt til en række børn/familier, der har haft kontakt til en skolesocialrådgiver, for herigennem at få deres oplevelse af indsatsen.

Fokusområde 1: Forebyggelse af at bekymringsbørn og -familiers problemer udvikler sig

Succeskriterier:

- At 80 % af de skolesocialrådgivere, børnefamilieteamchef, skoleledere og lærere giver udtryk for, at ordningen forebygger at bekymringsbørn- og familiers problemer udvikler sig.
- At børn/familier giver udtryk for at have fået forebyggende hjælp til deres problemer.
- At de børn/familier skolesocialrådgiveren har kontakt med modtager relevant rådgivning, støtte og tilbud.

Fokusområde 2: Kommunikation mellem familierne og det sociale system

Succeskriterier:

- At 80 % af de skolesocialrådgivere, børnefamilieteamchef, skoleledere og lærere giver udtryk for, at ordningen har styrket kommunikationen mellem familierne og det sociale system.
- At børn/familier giver udtryk for, at ordningen har styrket kommunikationen mellem familierne og det sociale system.

Fokusområde 3: Forståelse og dialog mellem familierne og skolen

Succeskriterier:

- At 80 % af de skolesocialrådgivere, børnefamilieteamchef, skoleledere og lærere giver udtryk for, at ordningen har fremmet dialogen mellem familierne og skolen.
- At børn/familier giver udtryk for, at ordningen har fremmet dialogen mellem familierne og skolen.

Fokusområde 4: Forståelse og dialog mellem socialcenter og skole

Succeskriterier:

- At 80 % af de skolesocialrådgivere, børnefamilieteamchef, skoleledere og lærere giver udtryk for, at ordningen har fremmet dialog og forståelse mellem socialcenter og skole.

Evalueringen af fokusområderne vil indeholde en beskrivelse af skolesocialrådgivernes aktiviteter og samarbejdsrelationer, samt organiseringen af ordningen i de forskellige bydele.

3.3 Metoder

Der vil i evalueringen blive anvendt en række forskellige metoder til at undersøge fokusområderne. Følgende metoder anvendes i evalueringen:

- Analyse af registrering af tid/aktiviteter
- Analyse af registrering af sager
- Spørgeskemaer
- Fokusgruppeinterview
- Case-beskrivelser/interview

Nedenstående figur viser, hvilke metoder der vil blive brugt til at belyse og evaluere de enkelte fire fokusområder:

Fokusområde 1:
Forebyggelse af at
bekymringsbørn og -
familiers problemer
udvikler sig

| | | Fokusområde 2: Kommunikation mellem familierne og det sociale system | Fokusområde 3: Forståelse og dialog mellem familierne og skolen | Fokusområde 4: Forståelse og dialog mellem socialcenter og skole |
|--|--|--|---|--|
| Analyse af registreringer af sager | | | | |
| Analyse af registrering af tid | | | | |
| Spørgeskemaer til Børnefamilieteamchefer | | | | |
| Spørgeskema til skoleledere | | | | |
| Spørgeskemaer til skolesocialrådgivere | | | | |
| Fokusgruppeinterview | | | | |
| Case-beskrivelser/interview | | | | |

I det følgende beskrives, hvorledes de enkelte metoder indgår i evalueringen af de fire fokusområder.

Metode: Analyse af registrering af sager

Denne metode vil blive brugt i evalueringen af fokusområde 1, der vedrører, hvorvidt ordningen med Socialrådgivere på Skolerne understøtter en tidlig og forebyggende indsats i forhold til bekymringsbørn og -familiers problemer ikke udvikler sig.

Til at undersøge hvor mange børn/familier skolesocialrådgiverne har haft kontakt til, samt hvilke vanskeligheder disse har haft analyseres de sagsregistreringer skolesocialrådgiverne har foretaget gennem det første år.

Denne analyse vil endvidere give et indblik i, hvilke personer der kontakter skolesocialrådgiveren omkring bekymringsbørn og, hvorvidt alle børn/familier med vanskeligheder får et tilbud i skoleregi, om sagen, via en underretning, sendes videre til børnefamilieteamet mv.

Metode: Analyse af registrering af tid/aktiviteter

Denne metode vil blive brugt i evalueringen af fokusområde 1 og 4, der vedrører kommunikationen mellem familierne og det sociale system er blevet styrket samt styrkelsen af forståelse og dialog mellem socialcenter og skole.

Skolesocialrådgiverne har i en periode på fire uger registreret tidsforbruget på en række aktiviteter, eks. rådgivning af familier/barn/lærere, deltagelse i tværfaglige foraer, tid brugt på

forberedelse, møder i børnefamilieteamet mv. Registreringerne er opgjort per skole og kan være med til at give et indblik i, hvor meget af skolesocialrådgiverens tid, der går med rådgivning af lærere og andre aktiviteter i skoleregi, eks. deltagelse i tværfaglige foraer. Registreringen vil også kunne give et indblik i forskelle i aktiviteter, og tidsforbrug skolerne imellem.

Registreringen af tidsforbruget på de forskellige aktiviteter vil således give et indblik i, hvilke aktiviteter skolesocialrådgiverne bruger deres tid på henholdsvis kontakt med børn/familier og lærere. Denne analyse kan således vise en række tendenser, der kan spørges videre ind til i spørgeskemaundersøgelsen og fokusgruppeinterviewene.

Metode: spørgeskemaundersøgelse

Denne metode vil blive brugt i evalueringen af alle fire fokusområder.

For at få et indblik i de deltagernes vurdering af ordningens første år, herunder hvorvidt ordningen er medvirkende til at forebygge, at bekymringsbørn og -familiers problemer udvikler sig, udarbejdes der elektroniske spørgeskema til børnefamilieteamchefer (8), skolesocialrådgivere (12), samt skoleledere (25).

Spørgeskemaundersøgelsen har til formål at afdække deltagernes vurdering af indsatsen, herunder styrkelsen af de fire fokusområder. Der vil i spørgeskemaet ligeledes være fokus på om skolesocialrådgiverne har de arbejdsbetingelser, der skal til for at de kan udføre de aktiviteter, der lægges op til i projektbeskrivelsen og projektets forandringsteori. Der vil eks. blive spurgt ind til:

- Deltagelse i tværfaglige foraer, herunder om der er tværsmøder og specialcenterkonferencer med deltagelse af skolesocialrådgiveren på skolerne mv.
- Er skolesocialrådgiveren tilknyttet eks. undersøgelsesgrupper eller børnegruppe i børnefamilieteamet
- Er skolesocialrådgiveren tilknyttet/samarbejder med bydelens familiehus (Familien i Centrum)
- Om skolesocialrådgiveren varetager de opgaver nævnt i projektbeskrivelsen, eks. hjemmebesøg
- Rutiner på skoler i forhold til sendte underretninger
- Er der blevet skabt faste rutiner i forhold til samarbejdet mellem SOF og BUF, samt skolesocialrådgivernes arbejdsopgaver, eks. lokal styregruppe for projektet
- Oplever skolerne og børnefamilieteamet, at de blev inddraget i projektopstarten samt at de har indflydelse på projektet
- Oplever skolerne, at de understøttes bedre i arbejdet med

bekymringsbørn og -familier

Metode: fokusgruppeinterview

De kvalitative fokusgruppeinterview vil blive brugt til at evaluere alle fire fokusområder.

For at kunne uddybe nogle af de tendenser der afspejles i analyserne af sager og tid/aktiviteter samt spørgeskemaundersøgelsen foretages 8 kvalitative fokusgruppeinterviews, et interview per børnefamilieteam med tilknyttet skolesocialrådgiver. Der vil således blive foretaget fokusgruppeinterview i følgende bydele:

- Amager Øst
- Amager Vest
- Bispebjerg
- Brønshøj-Husum
- Nørrebro
- Valby
- Vesterbro-Kgs. Enghave
- Østerbro

Deltagere i fokusgruppen vil, som udgangspunkt, være skolesocialrådgiver(e), en skoleleder, børnefamilieteamchef, en lærer, en AKT-lærer samt en anden ressourceperson, eks. skolepsykolog, SSP-lærer, UUvejleder mv. Sidstnævnte ressourceperson udvælges af skolen og/eller skolesocialrådgiveren

Udover en vurdering af ordningen i forhold til de fire fokusområder, og en uddybning af analyserne af sager og tid/aktiviteter samt spørgeskemaundersøgelsen resultater, er formålet med interviewene, at få deltagerne i projektet til at samles og drøfte udfordringer og erfaringer fra det første år, samt planer for det næste. Man vil således få en række kvalitative beskrivelser af:

- Skolesocialrådgivernes arbejdsgang
- Samarbejdsrelationer
- Det gode forløb i samarbejdet om børn/familier
- Hvordan har man valgt at organisere sig lokalt (samarbejde mellem SOF/BUF)
- Er der sket en forbedring i forhold til de fire fokusområder
- Hvad er lykket det første år
- Hvilke vanskeligheder man har mødt, herunder hvordan man kan arbejde videre med disse
- Er de specifikke fokusområder man arbejder med i de forskellige bydele

Metode: Case-beskrivelser/interview

Denne metode vil blive brugt til at evaluere fokusområde 1-3, der vedrører om ordningen forebygger, at børn/familiers problemer udvikler sig, om kommunikationen mellem familien og det sociale system, såvel som kommunikationen mellem familien og skolen, er fremmet.

Det er ikke i projektbeskrivelsen et krav, at børn/familier skal vurdere indsatsen i halvvejsevalueringen, men idet en stor del af skolesocialrådgivernes arbejdsbeskrivelse af kontakten med bekymringsbørn og -familier vurderes det som relevant at få et kvalitativt indblik i børn/familiers oplevelse af indsatsen. De fire cases vil blive udvalgt efter, hvordan de illustrerer samarbejdet mellem skolesocialrådgiver, familie og skoler, herunder afhjælpningen af barnets/familiens vanskeligheder. Det er skolesocialrådgiverne der udvælger relevante cases og formidler kontakten til familierne angående aftale om interview.

Der er således ikke tale om alle deltagende familiers vurdering af indsatsen, men derimod illustrative 'best-practise' eksempler på, hvornår samarbejdet fungerer godt, der således supplerer de oplysninger spørge-skemaundersøgelsen og fokusgruppeinterviewene har givet.

Følgende tabel beskriver, hvilke metoder der vil blive anvendt i evalueringen af de fire fokusområder:

| Metoder | Nærmere metodebeskrivelse | Formål |
|--|---|--|
| Analyse af registrering af aktiviteter | Skolesocialrådgiverne har på en periode af 4 uger registreret deres tidsforbrug på en række forskellige aktiviteter | Hvilke aktiviteter leveres og hvad er tidsforbrug på disse på de forskellige skoler? Varetager skolesocialrådgiverne de beskrevne aktiviteter? |
| Analyse af registrering af sager | Skolesocialrådgiverne har løbende registreret de børn og familier, de har haft kontakt med | Hvor mange børn og familier har man været i kontakt med? Hvilke problemer har været kendetegnende for disse? Hvordan blev kontakten skabt? Blev der igangsat et forløb med skolesocialrådgiveren/et tilbud i skoleregiet? Hvilke tilbud fik Barnet/familien? |

| | | |
|-----------------------------|--|---|
| Spørgeskemaer | Spørgeskemaer udsendes til deltagende skoleledere (25), børnefamilieteamchefer (8) og skolesocialrådgivere (12). | Hvor stor er tilfredsheden med de forskellige dele af ordningen? Hvordan fungerer samarbejdet mellem de forskellige deltagere? Socialrådgiverens mulighed for, at udføre beskrevne aktiviteter. Hvilke vanskeligheder har man haft med ordningen, ser man en forbedring af projektet fire fokusområder? mv. |
| Fokusgruppeinterview | Der vil blive foretaget 8 fokusgruppeinterview. Et for hvert tilknyttet børnefamilieteam. Deltagerne vil være skolesocialrådgiverne, børnefamilieteamchefen, en skoleleder, en lærer, en AKT-lærer og en anden ressourceperson udvalgt af skolen/skolesocialrådgiveren | En uddybning er resultaterne af spørgeskemaundersøgelsen |
| Case-beskrivelser/interview | For at få et indtryk af hvorledes den barnet/unge/familien oplever ordningen, vil der blive foretaget 4 interviews med familier. Disse vil blive fremstillet i form af 'best-practise' case-beskrivelser | Forebygges børn/unge/familiers vanskeligheder og modtager de den relevante støtte,? Fremmes kommunikation mellem familier, det sociale system og skolen? |

4. Aktivitetsoversigt

| Måned Aktivitet | Juli 2008 | August 2008 | September 2008 | Oktober 2008 | November 2008 | December 2008 |
|--------------------------------|-----------|----------------|-------------------|-----------------|------------------|------------------|
| Evalueringsdesign | 18/7 | | | | | |
| Analyse af registrering af tid | 24/7 | | | | | |

| | | | | | | |
|--|--|--------------|-------------------|-------|-------|-------|
| Analyse af registrering af sager | | 15/8 | | | | |
| Spørgeskemaer - Design - Udsendelse - Påmindelse - Besvarelse | | 22/8 22/8 | 3/9 5/9 | | | |
| Fokusgruppeinterview - Book tid til interviews - interviewguide - interview | | 4/8 – 8/8 | 12/9 15/9-26/9 | | | |
| Case beskrivelser - Mail til socialrådgivere om gode cases til interview - Interview | | 6/8 | 15/9-19/9 | | | |
| 1. udkast af rapport | | | | 17/10 | | |
| Rapport sendes til BUF | | | | 27/10 | | |
| Deadline for kommentarer BUF | | | | | 6/11 | |
| Endelig udkast af rapport | | | | | 7/11 | |
| Sendes til styregrupper | | | | | 7/11 | |
| Deadline for kommentarer | | | | | 19/11 | |
| Rapport i SUD | | | | | | 10/12 |
| Rapport i BUF | | | | | | 17/12 |