

Københavns Kommunes Socialforvaltning

Halvvejsevaluering af Projekt Socialrådgivere på Skolerne

November 2008

Indhold

<u>Indhold</u>	2
<u>Resume</u>	3
<u>Justeringer i projektet</u>	7
<u>Projektindhold og -formål</u>	9
<u>Evalueringsens formål og metoder</u>	12
<u>Metoder</u>	13
<u>Opstart og organisering</u>	15
<u>Opstart</u>	15
<i><u>Styr på det praktiske og skolesocialrådgivernes arbejdsværktøjer</u></i>	16
<i><u>Strukturtilpasning på skoleområdet</u></i>	16
<i><u>Opsigelser og ubesatte skolesocialrådgiverstillinger</u></i>	18
<u>Organisering</u>	19
<i><u>Styregrupper i bydelene</u></i>	19
<i><u>Forankring i børnefamilieteamet og på skolerne</u></i>	20
<i><u>Normering af socialrådgivere på skolerne</u></i>	22
<i><u>Tavshedspligten</u></i>	23
<u>Skolesocialrådgivernes aktiviteter</u>	24
<u>Overordnet tidsforbrug</u>	24
<u>Rådgivning til lærere og skole</u>	25
<u>Rådgivning til børn og deres forældre</u>	27
<u>Koordinering af skolens og Socialforvaltningens indsats</u>	28
<u>Samarbejde med andre relevante samarbejdspartnere i forhold til skolens børn</u>	30
<u>Indførslen af nye rutiner</u>	31
<i><u>På skolerne</u></i>	31
<i><u>I Børnefamilieteamene</u></i>	32
<u>Børnene/de unge/familierne</u>	34
<u>Afklaring i forhold til henvendelsesproblematikkerne</u>	36
Case 1: <u>Adfærds- og koncentrationsmæssige problemer – Familieskole for mor og datter</u>	38
Case 2: <u>Høj fraværsprocent og problemer i klassen – Samtaleforløb for barn med inddragelse af forældre</u>	39
Case 3: <u>Udadreagerende adfærd på grund af skilsmisse – Samtaleforløb for barn og familierådslagning</u>	40
<u>Opsamling på de fire fokusområder og konklusion</u>	41
<u>Forebyggelse af at bekymringsbørn og -familiers problemer udvikler sig</u>	42
<u>Kommunikation mellem familierne og det sociale system</u>	42
<u>Forståelse og dialog mellem familierne og skolen</u>	43
<u>Forståelse og dialog mellem socialcenter og skole</u>	43
<u>Konklusion</u>	44

Resume

Projekt Socialrådgivere på Skolerne er et samarbejde mellem Socialforvaltningen og Børne- og Ungdomsforvaltningen, og skal ses som et led i styrkelsen af den tidlige og forebyggende indsats rettet mod udsatte børn og unge. I budget 2007 modtog Socialforvaltningen midler svarende til 1,9 mill. kr. i 2007 og 4,6 mill. kr. årligt i 2008-2010 til ansættelse af 10 ½ socialrådgiver i 7 børnefamilieteam. Disse blev tilknyttet de 25 mest udsatte skoler i København. I budget 2009 modtog Socialforvaltningen yderligere 2 mill. kr. til drift i 2009 og 2010 til en udvidelse af projektet. Formålet med denne halvvejs-evaluering af projektet er at give et overblik over projektets første skoleår og klarlægge bl.a.:

- Antallet af børn og familier som modtager rådgivningen
- Tilfredsheden med ordningen på skolerne/Børne- og Ungdomsforvaltningen
- Tilfredsheden med ordningen i børnefamilieteamet/Socialforvaltningen
- Hvorvidt og hvordan der arbejdes med de i forandringsteorien beskrevne aktiviteter
- Hvorvidt der er en fælles forståelse for indsatsen indhold og formål

Herudover samler evalueringen op på deltagernes vurdering af ordningens effekter i forhold til følgende fire fokusområder:

1. Forebyggelse af at bekymringsbørn og -familiers problemer udvikler sig
2. Kommunikation mellem familierne og det sociale system
3. Forståelse og dialog mellem familierne og skolen
4. Forståelse og dialog mellem socialcenter og skole

Opstart og organisering

Det første skoleår med skolesocialrådgivere har tydeliggjort, at der er tale om et projekt, hvor forskellige kulturer mødes. Dette gør, at det tager tid at implementere ordningen. Herudover har det første år især været præget af omstruktureringen på skoleområdet, der har medført lukninger og sammenlægninger af skoler. Dette har medført, at flere skoleledere har haft meget andet at se til, hvilket igen har påvirket implementeringen af ordningen. Der har ikke alle steder det første år været fuld ledelsesmæssig fokus på projektet, hvilket bl.a. har medført at flere skolesocialrådgivere har efterlyst mere central styring samt at 3 ½ stilling er blevet opsagt. Det første år har også vist, at det er vigtigt, at der hurtigt kommer styr på arbejdsværktøjer såsom mobiltelefon, bærbar computer og arbejdsplads på skolen, samt at det skal understreges at skolesocialrådgiveren skal have en bærbar og ikke en stationær computer.

Ikke mange bydele har oprettet styregrupper for projektet, hvilket anbefales i projektbeskrivelsen. Ved udgangen af skoleåret 2007/2008 var der således kun styregrupper på Nørrebro og Amager. Det vurderes, at der skal oprettes styregrupper i alle bydele, da evalueringen tydeligt afspejler, at dette er vigtigt i forhold til at skabe et ledelsesmæssigt ejerskab til projektet, der kan være med til at støtte op omkring skolesocialrådgiveren. Det er også oplagt at tage samlede drøftelser om tavshedspligt op i et sådan fora, drøftelser der har været en del af de første år. Herudover er styregruppen også et forum, hvor der kan skabes en større forståelse for hinandens kulturer, arbejdsgange og rutiner, hvilket kan føre til udviklingen af nye arbejdsgange og -systematikker, der tænker de to forvaltninger bedre sammen. Evaluering viser også, at der de følgende år skal arbejdes med skolesocialrådgivernes forankring på skolerne og i børnefamilieteamet, da funktionen med stor fordel kan tænkes endnu bedre ind i eksisterende arbejdsgangen. Dette handler om deltagelse i møder, orientering om underretninger, inddragelse i

bekymringsager mv.

Ved projektopstart var normeringen, at en skolesocialrådgiver i gennemsnit havde 2,3 skoler. Erfaringer fra det første år viser, at en skolesocialrådgiver ikke bør have mere end to skoler, idet dette giver en for stor arbejdsflade og mindsker skolesocialrådgiverens mulighed for at blive ordentligt forankret i børnefamilieteamet såvel som på de skoler denne er tilknyttet. Socialforvaltningen og Børne- og Ungdomsforvaltningen har besluttet for en del af de ekstra tilførte midler et ændre normeringen, således at skolesocialrådgiverne fra 2009 ikke vil være tilknyttet mere end to skoler.

Skolesocialrådgivernes aktiviteter

Skolesocialrådgivernes funktioner betegnes overordnet som:

- Rådgivning til lærere og skole
- Rådgivning til børn og deres forældre
- Koordinering af skolen og Socialforvaltningens indsats
- Samarbejde med andre relevante samarbejdspartnere.

Skolesocialrådgiverne er som minimum 1 dag om ugen på hver af deres tilknyttede skoler. Skolesocialrådgiverne bruger over halvdelen af deres tid på aktiviteter i direkte skoleregion. Eks. 19 % af deres tid på rådgivning af lærere, mens 24 % bliver brugt til møder og skriftligt arbejde på socialcenteret. Når det kommer til rådgivning af lærere er der fra skole til skole forskel på, hvor meget man gør brug af skolesocialrådgiveren. På nogle skoler vurderes det at lærerne i 37 % slet ikke eller i mindre grad gør brug af tilbuddet om sparring, mens andre skolers lærere i 29 % i høj grad bruger tilbuddet. Evalueringen viser, at de lærere der har gjort brug af skolesocialrådgiveren påskønner tilbuddet meget, idet skolesocialrådgiveren har en anden faglighed, der giver nye vinkler til samarbejdet med familier. Herudover er lærere ikke som socialrådgivere trænet i at spørge ind til private vanskeligheder i familien, hvilket betyder, man ved at samarbejde kan komme dybere ned i sagerne uden. Udover rådgivning af lærerne deltager skolesocialrådgiverne også i relevante fora, hvor bekymringsbørn drøftes, og der samarbejdes i vid udtrækning med AKT-lærere, PPR og UU-vejledere på de forskellige skoler. Sådanne samarbejder, er præget af, at de forskellige fagtilgange styrker nuancerne i arbejdet med bekymringsbørn, eks. supplerer skolesocialrådgiveren i samarbejdet den psykologiske tilgang med en mere socialfaglig vinkel på barnets/familiens vanskeligheder. Skolesocialrådgiverne efterlyser dog deltagelse i fora, hvor den enkelte lærer er repræsenteret, idet dette også vil kunne være med til at øge kendskabet til de tilbud, der ligger i ordningen.

Rådgivning af børn/unge og familier optager 22 % af skolesocialrådgivernes tid. Rådgivningsforløb kan eks. indeholde samtaler med forældre, elev og lærer med henblik på videre handleplan i forhold til, hvad der skal arbejdes med i klassen, derhjemme, nye færdigheder eleven skal leve op til og hvordan de voksne skal understøtte dette. Observation af eleven i klassen, efter aftale med forældrene, indgår til tider også som del af et forløb i forhold til klassedynamik og elevens adfærd. I forhold til skole-hjem-samarbejdet går skolesocialrådgiveren også i afgrænsede perioder ind og koordinerer dette ved at holde opfølgingsmøder med familie, læreren mv. På mange skoler har man også forsøgt, at arbejde med netværksmøder, hvilket man har positive erfaringer med.

Når det kommer til koordineringen af skolernes og Socialforvaltningens indsats viser evalueringen, at der fortsat bør arbejdes med at indføre nye rutiner, der støttes op med en ledelsesmæssig opbakning. Især skolerne føler ikke, at de bliver orienteret og informeret nok, når det kommer til underretningssager, hvilket der i børnefamilieteamet bør arbejdes med. Generelt gives der udtryk for at skolesocialrådgiveren har været med til at forbedre forståelsen for børnefamilieteamets arbejdsgang såvel som kommunikationen

med samme.

Børnene/de unge/familierne

Skolesocialrådgiverne har i skoleåret 2007/2008 været i kontakt med 354 familier. I 62 % af tilfældene medførte denne kontakt, at der blev iværksat et rådgivningsforløb for barnet/den unge og evt. familien. Kontakten til familierne er i 56 % skabt gennem en lærer. Når det kommer til børnenes køn er 57,1 % drenge mens 42,9 er piger. I forhold til klassetrin er fordelingen således, at de fleste børn/unge er fra 5. klasse, herefter følger de større klaser og børnehaveklassen. De problematikker, der har været flest henvendelser om er adfærdsproblemer, skolefravær og problemer i forbindelse med skilsmisse.

I 99 ud af de 354 sager (28 %), er der foretaget en underretning. I forhold til hvorvidt der er kommet afklaring på barnet/den unge/familiens vanskeligheder er dette sket i mindst 75 % af henvendelserne. De tre mest beskrevne afklaringsmuligheder er, at børnefamilieteamet arbejder videre med sagen, samtaleforløb med barnet/den unge og evt. familien og pædagogiske og faglige tiltag i skoleregion.

Opsamling og konklusion

81 % af skolelederne og børnefamilieteamcheferne er tilfredse eller meget tilfredse med ordningen. Når man inkluderer skolesocialrådgivernes vurdering kommer tallet ned på 74 %. Når det kommer til en vurdering af, hvorvidt ordningen er med til at forebygge, at bekymringsbørn og -familiers vanskeligheder udvikler sig, vurderer 86 % at dette i nogen eller høj grad er tilfældet. Her er der ingen af de forskellige deltagergrupper, der skiller sig ud i positiv eller negativ retning. Skolesocialrådgivernes mindre tilfredshed med ordningens første år drejer sig således om organisering og ikke om, hvorvidt ordningen faktisk kan hjælpe børn og familier. 70 % af skoleledere, børnefamilieteamchefer og skolesocialrådgivere vurderer, at ordningen i nogen eller høj grad fremmer kommunikationen mellem det sociale system og familierne. 83 % mener, at ordningen er neutral eller i nogen eller høj grad fremmer forståelsen og dialogen mellem familierne og skolen. 76 % vurderer, at ordningen i nogen eller høj grad er med til at fremme forståelsen mellem skolerne og socialcentre. Herudover vurderer 65 % af skoleledere og børnefamilieteamcheferne, at ordningen i nogen eller høj grad har forbedret samarbejdet på et ledelses- såvel som medarbejderniveau.

Opstartsvanskeligheder, kulturforskelle og manglende styregrupper det første år, har medført at der ikke endnu er indført faste rutiner i inddragelsen af skolesocialrådgiveren på alle skoler såvel som i børnefamilieteamene. Generelt er der en fælles forståelse for ordningens indhold og formål, men det er ligeledes tydeligt, at ordningen tilpasses i forhold til den mødekultur mv. der eks. er på de forskellige skoler. Den samlede tilfredshed med ordningen afspejler, at opstartsvanskelighederne især har påvirket skolesocialrådgiverne meget, men idet 86 % vurderer ordningen i nogen eller stor grad forebygger bekymringsbørn og -familiers vanskeligheder må denne anses som en succes. I fremtiden skal der således arbejdes yderligere med et ledelsesmæssigt fokus på at rette aktiviteter til, herunder skabe rutiner, der støtter op omkring samarbejdsrelationer.

Justeringer i projektet

På baggrund af erfaringer fra projektets første skoleår foretager Socialforvaltningen og Børne- og Ungdomsforvaltningen følgende justeringer i projektet:

Styregrupper i alle bydele

- Der skal oprettes styregrupper i alle bydele med deltagelse af skolesocialrådgiverne, børnefamilieteamchefer og skoleledere. Herudover kan Børne- og Ungdomsdistriktschefen og PPR ligeledes deltage.
- Styregrupperne skal ved udgangen af skoleåret 2008/2009 indsende en kort statusbeskrivelse til den centrale følgegruppe med beskrivelse af antal møder, hvilke emner der det forløbende år er blevet drøftet samt hvilke rutiner, der arbejdes med i børnefamilieteamet såvel som på skolerne

Skolesocialrådgiverne skal forankres i børnefamilieteamet og på skolerne

- Alle skolesocialrådgivere skal være tilknyttet en af grupperne i børnefamilieteamet samt relevante tværfaglige foraer på skolen.
- I de børnefamilieteam hvor der er halve stillinger, skal funktionen som skolesocialrådgivere som udgangspunkt findes blandt de socialrådgivere/ungerådgivere der er ansat i teamet.
- Alle skolesocialrådgivere skal have en fast kontaktperson i børnefamilieteamet og på skolen. Dette behøver ikke nødvendigvis at være teamchef eller skoleleder, men kan med fordel være en der i hverdagen er let at få støtte fra, eks. koordinator for undersøgelsesgruppen eller den pædagogiske leder på skolen. Man bør ligeledes på skolerne overveje, hvorvidt skolelederen er den rette kontaktperson i hverdagen.
- Skolesocialrådgiverene skal være til stede på hver af de tilknyttede skoler to dage om ugen, minimum 10 timer pr. skole. Idet skolesocialrådgiveren ligeledes skal have sin gang i børnefamilieteamet, behøver der således ikke være tale om to hele dage.

Der skal på skoler og i børnefamilieteam arbejdes fokuseret med ramme og rutiner

- Man skal på skolen såvel som i børnefamilieteamet arbejde med at indføre rutiner og strukturer omkring skolesocialrådgiverens arbejde – internt såvel som samarbejdsrutiner mellem skoler og børnefamilieteam.
- Man skal på skolerne tænke i, hvorledes skolesocialrådgiveren kan komme ud i fora, hvor lærerne er repræsenteret, eks. klassegennemgange, således at kendskabet til og brugen af ordningen øges.
- Skolen skal systematisk orientere skolesocialrådgiveren om alle de børn, der underrettes om. Det er skolelederens ansvar at dette sker. At skolesocialrådgiveren orienteres betyder ikke nødvendigvis, at skolesocialrådgiveren skal involveres i arbejdet med barnet/den unge/familien, idet der eks. kan være en sagsbehandler i børnefamilieteamet tilknyttet familien, men dette giver dog en mulighed for at skolesocialrådgiveren kan gå ind og arbejde med familien, mens børnefamilieteamet vurderer underretningen.
- Man skal i børnefamilieteamet systematisk orientere skolesocialrådgiveren, hvis der underrettes om børn på dennes skoler, herunder hvad underretningen fører til, så skolesocialrådgiveren kan informere dette tilbage til skolen. Idet der er tale om et projekt med fokus på forebyggelse, skal skolesocialrådgiveren ikke orientere sig omkring problematikker i sager, der allerede er kendt af børnefamilieteamet og det bør også her være barnets sagsbehandler, der står for kontakten til skolen, hvis der er en børnesag i børnefamilieteamet.

Den centrale følgegruppe vil følge fokuseret op på ordningen

- Den centrale følgegruppe vil med udgangspunkt i halvvejsevalueringen gøre det klart, at børnefamilieteamcheferne og skolelederne har ledelsesansvaret for ordningen, herunder at oprette styregruppe, stille de rette it-redskaber til rådighed og støtte op om skolesocialrådgiverens arbejde. Der vil løbende blive fulgt op på dette, og der vil blive meldt tilbage til Socialcenterchefen, Børne- og Ungdomsdistriktschefen og børnefamilieteamchefen.
- Projekttovholder vil i en periode fungere som tovholder på erfa-møder.

Projektindhold og -formål

I budget 2007 modtog Socialforvaltningen midler svarende til 1,9 mill. kr. i 2007 og 4,6 mill. kr. årligt i 2008-2010 til ansættelse af socialrådgivere på en række af de mest udsatte skoler. I budget 2009 modtog Socialforvaltningen yderligere 2 mill. kr. til drift i 2009 og 2010. Fra den januar/februar 2009 vil projektet blive udvidet med fire nye fuldtidsansættelser og 7 nye deltagende skoler.

Projekt Socialrådgivere på Skolerne er et samarbejde mellem Socialforvaltningen og Børne- og Ungdomsforvaltningen, og skal ses som et led i styrkelsen af den tidlige og forebyggende indsats rettet mod udsatte børn og unge i København. Skolesocialrådgiverne skal fungere som socialcenterets forpost i forhold til udsatte børn på skolerne og skal i samarbejde med skolen sikre, at den rigtige støtte til børn med sociale eller adfærdsmæssige vanskeligheder gives på et tidligt tidspunkt, samt fungere som ressourceperson i forhold til den tværfaglige indsats for børnene i skolens arbejde med mønsterbrydning.

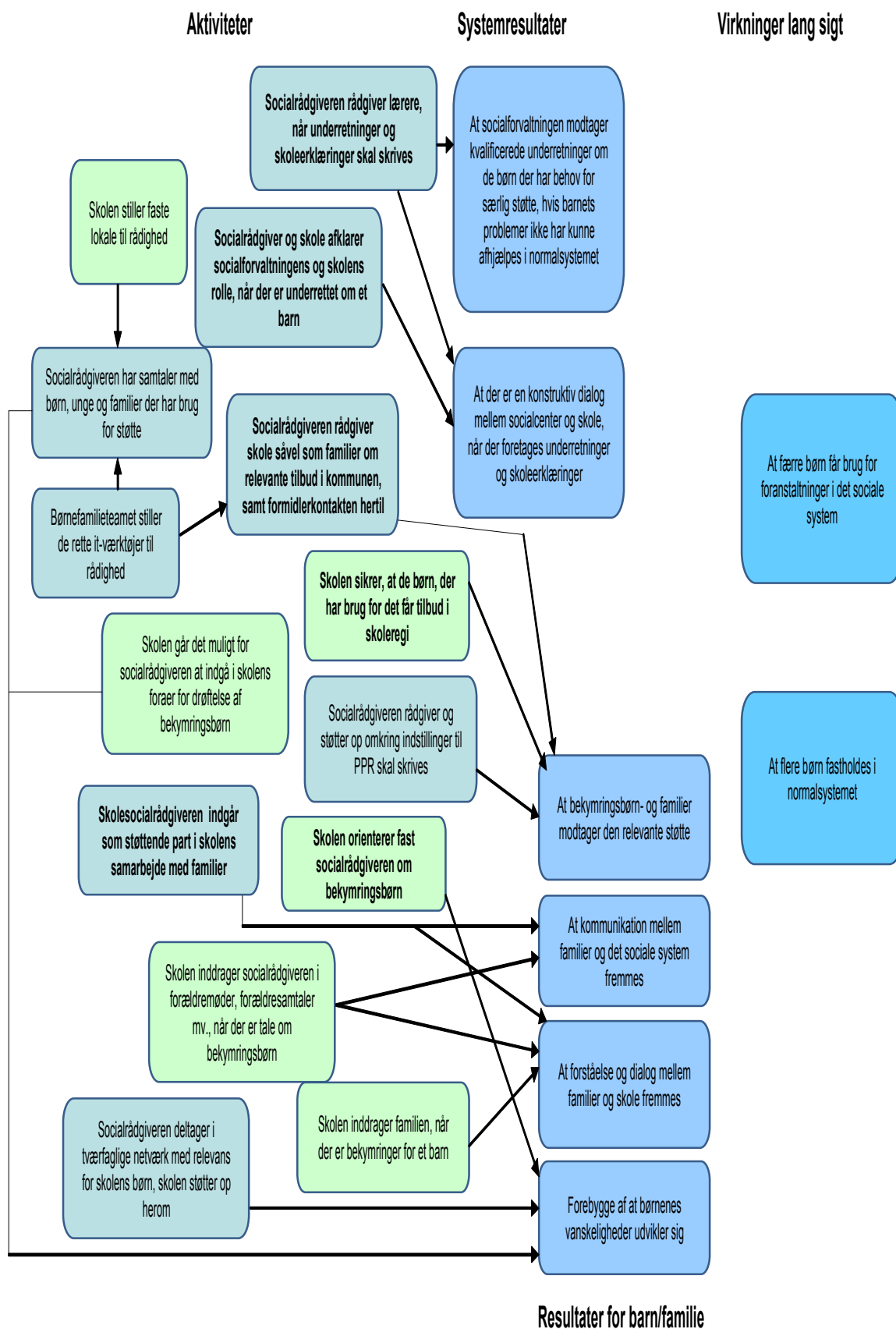
Projektmidlerne er fordelt således, at der er ansat 10 ½ socialrådgivere, der fra skolestart 2007 har haft virke på i alt 25 skoler i 7 bydele. Skolerne og ressourcerne er strategisk udvalgt og fordelt baggrund af antallet af elever der har forældre, der modtager pension eller kontanthjælp, således at ordningen sætter ind der, hvor behovet er størst.

Formålet med skolesocialrådgivernes indsats på skolen er:

- At forebygge at børnenes vanskeligheder udvikler sig
- At fremme kommunikationen mellem familierne og det sociale system
- At fremme den gensidige forståelse og dialog mellem familierne og skolen
- At sikre dialogen mellem socialcenter og skole, når der foretages underretninger og skoleudtalelser i forhold til skolens børn
- At understøtte skolen i, at socialforvaltningen modtager kvalificerede underretninger om børn med behov for særlig støtte, når barnets problemer ikke kan afhjælpes gennem de støttefunktioner skolen normalt trækker på

Skolesocialrådgiverne skal således understøtte skolen i arbejdet med sårbare og udsatte børn og unge, herunder en fastholdelse i alment systemet, samt medkoordinere indsatsen for de børn der hører under Servicelovens kapitel 11 om særlig støtte til børn og unge. Skolesocialrådgivernes rådgivningstilbud til børn/unge og familier falder under Servicelovens § 11, stk. 3, hvor rådgivning, undersøgelse og behandling kan gives, hvis barnets eller den unges vanskeligheder ikke er så store, at betingelserne for særlig støtte efter Servicelovens kapitel 11 er opfyldt. Målgruppen for denne indsats er børn og unge, der viser tegn på sociale og adfærdsmæssige problemer, og deres familier, men hvor problemerne ikke er så store, at der kan blive tale om egentlige foranstaltninger. Formålet er at afhjælp disse problemer ved at forebygge, at de vokser sig større. For børn/unge/familier der er i faldende trivsel eller særligt udsatte¹ er det således muligt for skolesocialrådgiverne at gennemføre kortere intensive eller længerevarende forløb med barnet/den unge og familien. Det skal dog understreges, at hvis det viser sig, at der er behov for andet end rådgivning, eks. forebyggende foranstaltning, gælder de almindelige regler for starten af en børnesag.

¹ Børn i faldende trivsel og udsatte børn med behov for særlig støtte falder i børnelinjealens kategori 2 og 3, hvor tidsperspektivet for afhjælpning af problemerne beskrives som kort eller længerevarende til langvarigt.



De forventede sammenhænge mellem skolesocialrådgivernes aktiviteter på skolen, resultater og langsigtede virkninger er illustreret i en forandringsteori. Forandringsteorien skal forstås som antagelser om, hvad der bringer ordningen med Socialrådgivere på Skolerne til at fungere. Forandringsteorier er, med andre ord, som figuren illustrerer, antagelser om, hvilke elementer i indsatsen der påvirker målgruppen gennem hvilke mekanismer. Den illustrerede forandringsteori den giver et indblik i, hvilke tanker der ligger bag projektet samt, hvilke temaer og aktiviteter der er relevante at fokusere på i evalueringen.

Udover selve skolesocialrådgiverens aktiviteter er projektets succes ligeledes afhængig af muligheden for at varetager de beskrevne arbejdsopgaver, herunder den lokale organisering og ledelsesmæssige opbakning fra børnefamilieteamchef og skoleledere mv. Det er således en vigtig faktor, at de forskellige deltagere i projektet har en fælles forståelse for indsatsens indhold og formål.

Evalueringens formål og metoder

I projektbeskrivelsen er der fastsat en række succeskriterier for halvvejevalueringen. Et succeskriterium er, at 80 % af de adspurgte skal udtrykke tilfredshed med ordningen. De adspurgte defineres som skoleledere og børnefamilieteamchefer. En del af evalueringen er også, at der skal evalueres på skolesocialrådgivernes tidsforbrug på skolerne såvel som i forhold til aktiviteter.

Halvvejevalueringen har til formål, at klargøre om aktiviteterne i projektet skal tilpasses og skal bl.a. klarlægge følgende punkter:

- Antallet af børn og familier som modtager rådgivningen
- Tilfredsheden med ordningen på skolerne/Børne- og Ungdomsforvaltningen
- Tilfredsheden med ordningen i børnefamilieteamet/Socialforvaltningen
- Hvorvidt og hvordan der arbejdes med de i forandringsteorien beskrevne aktiviteter
- Hvorvidt der er en fælles forståelse for indsatsens indhold og formål

Projektet vil blive evalueret ud fra den fastsatte målsætning, at skolesocialrådgiverne, i samarbejde med skolen, skal understøtte den tidlige indsats på skolerne, herunder at der iværksættes relevante tilbud om støtte i skoleregii til de familier, der ikke selv kan løse deres problemer og/eller sikre, at Socialforvaltningen går videre med sagen efter normale sagsbehandlingsprocedurer.

Der er således i evalueringen fokus på, hvorvidt de mål der er sat for indsatsen opfyldes, om indsatsens faktiske forudsætninger er som specificeret, om indsatsen er blevet gennemført som planlagt og om de opnåede resultater er i overensstemmelse med de tilsigtede. Et fokuspunkt er således, hvordan man i de forskellige bydele og på de forskellige skoler har valgt at implementere de forskellige aktiviteter.

Det er ikke muligt i denne halvvejevaluering at måle langtidseffekterne af ordningen. Ej heller at måle effekter op mod tidligere resultater, idet der ikke ved projektets opstart er foretaget en nulpunktsanalyse af eks. antallet af underretninger fra de deltagende skoler eller en vurdering af kvaliteten af underretninger og skoleudtalelser.

De temaer der bliver belyst i evalueringen kaldes fokusområder. Der samles til slut op på ordningens effekt i forhold til de nedenstående fokusområder:

1. Forebyggelse af at bekymringsbørn og -familiers problemer udvikler sig
2. Kommunikation mellem familierne og det sociale system
3. Forståelse og dialog mellem familierne og skolen
4. Forståelse og dialog mellem socialcenter og skole

Fokusområderne vedrører de mål, der er beskrevet i projektbeskrivelsen samt andre temaer, der er relevante for at kunne foretage en samlet vurdering af projektets første år. Målet er, at 80 % af deltagerne skal vurdere, at ordningen er med til at styrke disse fokusområder.

Metoder

Der er i evalueringen anvendt følgende kvalitative og kvantitative metoder til at undersøge fokusområderne:

- Analyse af registrering af sager
- Analyse af registrering af tid/aktiviteter
- Spørgeskemaer
- Fokusgruppeinterview
- Case-beskrivelser

Analysen af registrering af sager giver et indblik i, hvor mange børn/unge/familier skolesocialrådgiverne har haft kontakt til, hvilke vanskeligheder disse har haft, hvilke personer der kontakter skolesocialrådgiveren omkring bekymringsbørn samt, hvilke løsninger der findes til at afhjælpe problemerne.

Analysen af registrering af tid/aktiviteter giver et indblik i, hvor meget af skolesocialrådgiverens tid der går med rådgivning af lærere og andre aktiviteter i skoleregion, eks. deltagelse i tværfaglige foraer på den enkelte skoler, såvel som skolerne imellem.

Formålet med spørgeskemaundersøgelsen er at få et indblik i deltagernes vurdering af ordningens første år, herunder hvorvidt ordningen er medvirkende til at forebygge, at bekymringsbørn og -familiers problemer udvikler sig. Spørgeskemaundersøgelsen består af elektroniske skemaer, der er sendt ud til skolesocialrådgivere (12), børnefamilieteamchefer (8) samt skoleledere (25). Alle skolesocialrådgiver, 7 børnefamilieteamchefer og 23 skoleledere har besvaret skemaerne.

For at kunne uddybe nogle af de tendenser der afspejles i analyserne af sager og tid/aktiviteter samt spørgeskemaundersøgelsen er der foretaget 7 fokusgruppeinterviews. Et interview pr. Socialcenter, der har skolesocialrådgiver(e) tilknyttet. Deltagere i fokusgrupperne er forskellige fra bydel til bydel, men består som udgangspunkt af:

- Skolesocialrådgiver(e)
- Skoleleder(e)
- Børnefamilieteamchef og/eller projektansvarlig i bydelen
- Lærer og/eller
- 1-2 ressourcepersoner (AKT-lærer, funktionslærer, PPR-psykolog, UU-vejleder, SSP-lærer)

Interviewene gør det muligt at få en kvalitativ beskrivelse og en uddybning af analyserne af sager og tid/aktiviteter og spørgeskemaundersøgelsen, såvel som planer for det næste år.

Det er ikke i projektbeskrivelsen et krav, at børn/unge/familier skal vurdere indsatsen i halvvejs-evalueringen, men idet en stor del af skolesocialrådgivernes arbejdsbeskrivelse er kontakten med bekymringsbørn og -familier, vurderes det som relevant at få et indblik i børn/unge og familiens oplevelse af indsatsen. Der er ikke tale om alle deltagende familiers vurdering af indsatsen, men derimod tre illustrative 'best-practice' eksempler. Case-beskrivelserne bygger på interview med en mor, en ung samt en ung og hans mor.

Figuren illustrerer, hvilke kvantitative og kvalitative metoder der er brugt til at belyse og evaluere de enkelte fire fokusområder:

	Fokusområde 1:	Fokusområde 2:	Fokusområde 3:	Fokusområde 4:
	Forebyggelse af at bekymringsbørn udvikler sig	Kommunikation mellem familierne og det sociale system	Forståelse og dialog mellem familierne og skolen	Forståelse og dialog mellem socialcenter og skole

Registreringer af sager				
Registrering af tid/aktiviteter				
Spørgeskemaer til Børnefamilieteamchefer				
Spørgeskema til skoleledere				
Spørgeskemaer til skolesocialrådgivere				
Fokusgruppeinterview				
Case-beskrivelser				

Opstart og organisering

Skolesocialrådgiverne er ansat i Socialforvaltningens børnefamilieteam og er tilknyttet 1-3 skoler i bydelen. Det første skoleår med skolesocialrådgiver har tydeliggjort, at der er tale om et projekt, hvor forskellige kulturer mødes. Socialforvaltningen og skoler imellem såvel som de enkelte skoler imellem. Den generelle udmelding fra alle parter er, at det tager tid at implementere ordningen på skolerne. Skoleåret 2007/2008 er gået med at oplyse og informere lærere mv. om ordningen samt definere og afklare roller og opgaver. Herudover har det første år været præget af strukturomlægningen på skoleområdet, hvor skoler er blevet lukket og slået sammen. Dette har på mange skoler medført at skolelederen har haft meget andet at se til.

Opstart

Idet nye skolesocialrådgivere skal ansættes pr. 1. januar er der i interviewene blevet spurgt ind til deltagernes oplevelse af opstartsperioden og hvorvidt der er elementer, der er vigtige at huske i forbindelse med ansættelse af flere skolesocialrådgivere og inddragelse af nye skoler.

Projektet bærer, som en skoleleder fra Valby udtrykker det, præg af ”at være tænkt oppefra”, hvilket medfører at det tager tid at implementere i skolens kultur. Man har efter det første år fundet ud af, at man har haft behovet for en skolesocialrådgiver, men dette er ikke et behov, der er kommet nedefra og derfor tager det tid. Det at andre har defineret rammerne og opgaverne medfører også, at det tager sin tid at finde frem til, hvilke funktioner skolesocialrådgiverne på den enkelte skoler varetager bedst og i, hvilke tilfælde det giver mest mening at gøre brug af tilbuddet. Generelt gives der fra alle deltagende parter udtryk for, at man på ledelsesniveau burde have sat sig ned og drøftet, hvilke forventninger man havde til den kommende skolesocialrådgiver forud for ansættelserne. Dette gælder især i forhold til skolerne, hvor nogle skolesocialrådgivere har oplevet at møde op uden en introduktion til skolen er planlagt og uden at der har været tænkt på en arbejdsstation på skolen mv.

På Nørrebro blev der inden projektstart holdt møde mellem de deltagende parter, hvor man forventningsafstemte mv. Dette beskrives som vigtigt, da skolesocialrådgiveren er en udsat funktion med flere arbejdspladser og -forvaltningskulturer. Det er således vigtigt at forventninger, ansvar mv. drøftes. Især skoleverden består af mange forskellige aktører, mødeforaer mv., der er forskellige fra skole til skole og skolesocialrådgiverne giver udtryk for, at en grundig introduktion her er nødvendig. Som en skolesocialrådgiver siger; ”Jeg kunne rigtig godt have ønsket mig en tilsvarende introduktion til BUF og til skolerne. At man på den måde havde arbejdet mere med, at de sådan set var en arbejdsplads.” og ”Jeg mener blot, at samarbejdet allerede skal begynde ved ansættelsen. At lederne der skal være tvunget til at sætte sig sammen og finde ud af, hvad de vil med den funktion.”

I forhold til inddragelse af nye skoler og ansættelse af nye skolesocialrådgivere forslås det at:

- Der holdes et formøde med børnefamilieteamchef, gamle og nye skoleledere og skolesocialrådgiverne, hvor erfaringer og forventninger drøftes, således at alt det praktiske omkring arbejdsredskaber og placering er på plads såvel som ideer til hvilke funktioner en ny skolesocialrådgiver skal udfylde på skolen.
- At de nye skoler evt. er med inde over ansættelse af ny skolesocialrådgiver eller i hvert fald i forhold til at definere ønskede kompetencer hos den nye skolesocialrådgiver, idet skolesocialrådgiverne kommer til at bruge over halvdelen af sin arbejdsuge på skolerne.

- At de nye skoler har gjort sig tanker om hvilke fora skolesocialrådgiveren skal tilknyttes samt hvordan ordningen på bedste måde kommunikeres ud til lærerne.

Styr på det praktiske og skolesocialrådgivernes arbejdsværktøjer

At få styr på praktiske elementer såsom arbejdsstation på Socialcenteret og på skolerne, mobiltelefoner mv. har især i opstartsperioden givet, og giver stadig nogle steder, en del frustrationer blandt skolesocialrådgiverne. Det første år viser, at det at få en computer, en mobiltelefon og et skrivebord ikke nødvendigvis er noget der sker pr. automatik, samt at det er nødvendigt at lederen i børnefamilieteamet såvel som på skolen anerkender, at visse arbejdsbetingelser og redskaber skal være på plads for at skolesocialrådgiveren kan udføre de i projektet tiltænkte aktiviteter. Skolesocialrådgivernes jobfunktion, indebærer, at de har flere arbejdspladser, hvilket kræver at de som minimum har en bærbar computer der kan tages med ud på skolerne og en mobiltelefon, så skoler og familier kan komme i kontakt med dem. Herudover skal der være et rum på skolerne, hvor de kan rådgive lærere og børn/unge/familier. Hvis dette ikke er til rådighed kommer der spildtid ind i skolesocialrådgiverens hverdag, idet lærere kun har begrænsede tider på dagen, hvor de kan mødes. Som en skolesocialrådgiver formulerer det; *”Nu har jeg været så privilegeret at få mit eget kontor på en skole og en bærbar, hvor jeg kan gå på nettet, men jeg kan ikke komme ind i min kalender her. Der sidder jeg jo bare til pynt i virkeligheden, så går jeg ned i det store 10-frikvarter og 9-frikvarteret og der sker der noget.”*

Det er som udgangspunkt børnefamilieteamchefen, der skal stille mobiltelefon og computer til rådighed, mens skolelederen har ansvaret for arbejdsplads på skolen. I visse tilfælde har skolerne haft mulighed for at give skolesocialrådgiveren en bærbar. Alle børnefamilieteam med undtagelse af et har i løbet af det første skoleår givet skolesocialrådgivere en bærbar computer. 2 skolesocialrådgiver kan således stadig ikke på alle deres skoler gå ind og vise lærere og forældre rådgivningstilbud, finde kontaktoplysninger mv. Hermed har de ikke det store, at bruge deres tid på, når de ikke har samtaler med lærere eller børn/unge/familier. 7 ud af 9 skolesocialrådgiver har en bærbar med Token således, at de kan logge på Socialforvaltningens systemer og tjekke deres mail, tjekke om der er en sag på et barn, hvem der er sagsbehandler mv., hvilket som en skolesocialrådgiver formulerer det *”effektiviserer mit arbejde meget.”*. Lederne bør således fremover og i nyansættelser være opmærksomme på at stille de rette arbejdsværktøjer til rådighed.

Strukturtilpasning på skoleområdet

I august 2007, få uger efter projektopstart, blev det fra Børne- og Ungdomsudvalget udmeldt en række skolesammenlægninger og -lukninger. Dette påvirkede Projekt Socialrådgivere på Skolerne, idet 2 af skolerne i projektet skulle lukkes ned, mens andre skulle lægges sammen med deltagende såvel som ikke deltagende skoler i projektet. Ved skolestart 2007/2008 var der 25 skoler i projektet, hvilket ved skoleårets afslutning var nede på 22 skoler. Der er dog her tale om større skoler og projektet dækker således efter strukturtilpasningen på skoleområdet reelt flere børn/unge og familier end ved projektopstart. I budget 2009 har Socialforvaltningen som nævnt modtaget midler til at udvide ordningen, hvilket betyder at yderligere 7 skoler får tilknyttet en skolesocialrådgiver.

Skoler i Projekt Socialrådgiver på Skolerne de første 2 år

Bydel/børnefamilieteam	Skoler ved projektopstart, august 2007	Skoler efter strukturtilpasning, august 2008	Skoler efter udvidelse af ordningen, januar 2009

Amager Øst	Sønderbro Skole Østrigsgades Skole	Sønderbro Skole Lergravsparkens Skole*	Sønderbro Skole Lergravsparkens Skole
Amager Vest	Amager Fælled Skole Peder Lykke Skolen Dyvekeskolen	Amager Fælled Skole Peder Lykke Skolen Dyvekeskolen	Amager Fælled Skole Peder Lykke Skolen Dyvekeskolen <i>Højdevangens Skole</i>
Bispebjerg	Grøndalsvængets Skole Grundtvig Skole Lundehusskolen <i>Frederikssundsvejens Skole</i>	Grøndalsvængets Skole Tagensbo Skole** Lundehusskolen <i>Lukket</i>	Grøndalsvængets Skole Tagensbo Skole Lundehusskolen
Brønshøj-Husum	Tingbjerg Skole Bellahøj Skole <i>Voldparkens Skole</i>	Tingbjerg Skole Bellahøj Skole <i>Lukket</i>	Tingbjerg Skole Bellahøj Skole <i>Husum Skole</i> <i>Korsager Skole</i>
Nørrebro	Rådmandsgades Skole Hillerødgades Skole Klostervængets Skole Blågårdsskolen Hellig Kors Skole	Rådmandsgades Skole Hillerødgades Skole Klostervængets Skole Blågård Skole***	Rådmandsgades Skole Hillerødgades Skole Klostervængets Skole Blågård Skole <i>Nørrebro Park Skole</i> <i>Guldborg Skole</i>
Valby	Valby Skole Kirsebærhavens Skole Ålholm Skole	Valby Skole Kirsebærhavens Skole Ålholm Skole	Valby Skole Kirsebærhavens Skole Ålholm Skole <i>Lykkebo Skole</i>
Vesterbro-Kgs. Enghave	Vesterbro Ny Skole Oehlenschlägersgades Skole Ellebjerg Skole Bavnehøj Skole	Vesterbro Ny Skole Oehlenschlägersgades Skole Ellebjerg Skole Bavnehøj Skole	Vesterbro Ny Skole Oehlenschlägersgades Skole Ellebjerg Skole Bavnehøj Skole <i>Tove Ditlevsens Skole****</i>
Østerbro	Kildevældsskolen	Kildevældsskolen	Kildevældsskolen
Skoler i alt	25 skoler	22 skoler	29 skoler

*Sammenlægning af Østrigsgades og Sundpark Skole, **Sammenlægning af Grundtvig og Bispebjerg Skole

Sammenlægning af Blågårdsskolen og Hellig Kors Skole, *Sammenlægning af Enghave Plads og Matthæusgades Skole

Strukturumlægningen på skoleområdet medførte ikke kun ubalance på de skoler, der i løbet af skoleåret skulle lukke ned, men også på skolerne der skulle modtages disses børn, samt de skoler der skulle sammenlægges. Som en skoleleder siger; ”Dog har der været større opgaver pålagt skolen, som har gået ud over skolesocialrådgiveren og implementeringen af projektet”. I dette tilfælde har skolelederen skulle håndtere et større antal nye specialelever på skolen såvel som fare for afskedigelse af lærere. Andre steder er skolelederen blevet skiftet ud, lærerkollegier fra to forskellige skoler har skullet køres sammen mv. På en række skoler har skolelederen således haft så meget at se til, at et nyt opstartet projekt ikke har fået den store opmærksomhed. Herudover har lærere og andre medarbejdere også haft frustrationer i forhold til lukninger og sammenlægninger, hvilket har medført at der ikke har været det overskud, der behøves, når

nye projekter skal implementeres.

Opsigelser og ubesatte skolesocialrådgiverstillinger

Projektet har det første år været præget af en del opsigelser. Ud af de 10 ½ fuldtidsstillinger er 3 fuldtidsstillinger og en deltidsstilling blevet opsagt af socialrådgiveren. Der er tale om børnefamilieteamene Vesterbro-Kgs. Enghave (2), Brønshøj-Husum (1) og Bispebjerg (1/2). Herudover har der været deltidsstillinger, der har været svære at få besat. Dette har medvirket til, at det ikke det første år har været muligt at få skolesocialrådgiverne ud på alle tiltænkte skoler. Således har der størstedelen af skoleåret 2007/2008 ikke været en skolesocialrådgiver på Vesterbro Ny Skole, Oehlenschlägersgades Skole, og Tingbjerg Skole, herudover har en skolesocialrådgiver på Bispebjerg dækket fire skoler frem for to. Ved udgangen af 2008 er alle stillinger med undtagelse af en deltidsstilling besat. Man har valgt at vente med at slå denne stilling op, idet man ønsker at se hvorledes midlerne givet i budget 2009 fordeles.

Opsigelserne af de tre fuldtidsstillinger, er alle i sket helt i starten af projektperioden, hvor opsigelsen er blevet begrundet med har været følelsen af at have svært ved at finde sin rolle og funktion i forhold til projektbeskrivelsen, samt støtte fra den lokale ledelse såvel som større central styring. Deltidsstillingen blev opsagt lige før opstarten af skoleåret 2008/2009. Begrundelsen var, at det var svært at komme i gang på denne skolesocialrådgivers skole, idet der var tale om en af de skoler, der var blevet sammenlagt og at en deltidsstilling på 18 ½ time bevirker, at der er en fare for, at arbejdet bliver overfladisk samt at det er svært på så få timer at blive forankret i børnefamilieteamet såvel som på skolen.

I projektet er der deltidsstillinger i børnefamilieteam Østerbro, Bispebjerg og Brønshøj-Husum. På Østerbro har man valgt at ansatte en socialrådgiver, der allerede var ansat i børnefamilieteamets børnegruppe. Man har i Brønshøj-Husum efter opsigelse af en fuldtidsstilling valgt at omrokere lidt på stillingerne og give en socialrådgiver fra undersøgelsesgruppen den halve skolesocialrådgiverfunktion. På Bispebjerg besluttede man at slå stillingen op. Det har vist sig meget svært at få besat deltidsstillingerne i projektet, hvis disse slås op som deltidsstillinger frem for at skolesocialrådgiverfunktionen gives til en, der allerede er ansat i børnefamilieteamet.

Der er blandt projektdeltagerne delte meninger om det er en fordel eller en ulempe at være ansat som sagsbehandler i børnefamilieteamet og varetage skolesocialrådgiverfunktionen, idet der er tale om to forskellige funktioner; myndighedsudøvelse og forebyggelse. På Østerbro ser man det som en fordel, da; *”... tilfælde hvor barnet er både på skolen og i forbindelse med børnefamilieteamet, og det er der en skolesocialrådgiver virkelig kan komme til sit rette. Det er umiddelbart ikke svært at have begge kasketter på.”*

Andre ser 'de to kasketter' som problematiske, da; *”... man kan diskutere myndigheds- og forebyggelseskasketterne, så måske hellere tage en, der arbejder i ungerådgivningen eller et eller andet.”*

Efter det første års erfaringer med ubesatte stillinger har Socialforvaltningen, efter tilførslen af flere midler til projektet i budget 2009 og hermed inddragelsen af flere skoler været undersøgt, om det var muligt at opnormere de ½ stillinger i projektet. Dette har dog ikke været muligt i forhold til de nye skolers størrelse og belastningsgrad. Der er således stadig en ½ stilling på Østerbro, en ½ ubesat på Bispebjerg, mens en ny skal slås op på Vesterbro. Det vil fremover blive anbefalet børnefamilieteamcheferne, at finde de halve stillinger i børnefamilieteamet.

Organisering

Skolesocialrådgiverne er som nævnt ansat og forankret i bydelens børnefamilieteam, hvor børnefamilieteamchefen har det ledelsesmæssige og faglige ansvar for den enkelte skolesocialrådgivers arbejde. Det første års erfaringer viser, at der i de fleste bydele er blevet rettet for lidt opmærksomhed mod selve samarbejdsrelationen mellem Socialforvaltningen og skolerne/Børne- og Ungdomsforvaltningen på ledelses- såvel som medarbejderniveau. Som en skolesocialrådgiver udtrykker det; *”Det hedder sig, at vi skal bygge bro. Men vi mangler brohovederne. Vi er bare nogle små nogle, der ligger på floden og sejler frem og tilbage.”* Det første års udfordringer har medført et stort ønske om mere central styring eller i al fald fokus fra Socialforvaltningen og Børne- og Ungdomsforvaltningen.

Styregrupper i bydelene

Idet ordningen med skolesocialrådgivere er en samarbejdsopgave mellem Socialforvaltningen og Børne- og Ungdomsforvaltningen anbefales det i projektbeskrivelsen, at de lokale styregrupper (bestående af socialcenterchefer, børnefamilieteamchefer, børne- og ungdomsdistriktschefer, PPR-leder og ledende sundhedsplejerske) i bydelen følger op på ordningen. Herudover er der en central følgegruppe for projektet. Det er planen, at de lokale styregrupper skal være med til at sikre, at projektet kan gennemføres som planlagt samt håndtere eventuelle uoverensstemmelser, som ikke kan løses mellem skolesocialrådgiveren, børnefamilieteamet og skolerne.

Der er ingen bydele der i skoleåret 2007/2008 har valgt at koble projektet op på den lokale styregruppe i bydelen. Man har dog på Amager såvel som Nørrebro valgt at oprette selvstændige styregrupper for projektet, idet man har set det som vigtigt at skolelederne deltager. I de resterende fem bydele har der ikke i skoleåret 2007/2008 været nogen form for fungerende styregruppe, flere bydele planlægger dog at oprette en styregruppe for skoleåret 2008/2009.

I spørgeskemabesvareelserne er det bemærkelsesværdigt, at en mindre andel af deltagere fra de to bydele med styregrupper oplever, at der har været barrierer det første år i forhold til uklare definitioner af ansvar. I interviewene afspejles det ligeledes, at der er flere styrker ved at have en styregruppe der mødes flere gange hen over skoleåret. Især skolerådgiverne giver udtryk for at mærke det, når der ikke er en styregruppe, idet; *”Jeg kan mærke, at jeg har været den der har ejet det her projekt. Jeg tror vi kan få mere ud af det her! (...) Det her er så forment et projekt, at der bliver nød til at være flere inde over.”*

Alle skolesocialrådgivere, der ikke har en styregruppe giver udtryk for, at dette er en stor mangel, idet det er her at ejerskabet og en stor del af nye forståelse og samarbejdsrutiner opstår; *”der skal noget mere organiseret sparring til (...) Det er svært at få oprettet en arbejdskultur der giver mening med møder og rutiner mm. Der kunne en styregruppe være god.”*

”Jeg har brug for at understrege, at det fortsat er til frustration at arbejde uden rammer. Det er uproblematisk på de skoler der fungerer, men meget problematisk på skoler, hvor man ikke er blevet taget imod.”

Styregruppen er således vigtig i forhold til at skabe et ledelsesmæssigt ejerskab til projektet, der kan være med til at støtte op om socialrådgiverens jobfunktion, der jo er placeret mellem to forvaltninger og endnu flere forskellige arbejdskulturer. Herudover er styregruppen også et forum, hvor man kan få en større forståelse for hinandens kultur, arbejdsgange og rutiner, hvilket kan føre til udviklingen af nye samarbejdsrelationer og –systematikker, hvor de to forvaltningers arbejdsgange er tænkt bedre sammen. Det skal således understreges, at der i alle bydele skal oprettes en styregruppe for projektet, hvor

børnefamilieteamchef, skoleledere og skolesocialrådgiver regelmæssigt mødes.

Forankring i børnefamilieteamet og på skolerne

Helt overordnet har det gennem det første år blandt deltagerne været drøftet hvorvidt skolesocialrådgiveren kunne været ansat i Børne- og Ungdomsforvaltningen eller på den enkelte skole eller være organiseret sammen som en form for selvstændig enhed frem for at være ansat i byens børnefamilieteam. Spørgeskemaundersøgelsen viser dog, at ansættelsen i Socialforvaltningen af 70 % af deltagerne ikke ses som et problem, mens 65 % ikke ser det at skolesocialrådgiveren ikke er sagsbærer som et problem. Det er især skolelederne og herefter skolesocialrådgiverne der er kritiske og især problematiserer tavshedspligten som en barriere, når ansættelsen er i Socialforvaltningen, samt at skolesocialrådgiveren ikke har nogen reel beslutningskompetence. I interviewene gives der dog generelt fra alle skoleledere udtryk for, at der på skolerne er et behov for den forebyggende funktion skolesocialrådgiverne har, samt at brobygning og koordinering i forhold til børnefamilieteamet kun kan finde sted, når skolesocialrådgiveren er ansat der. En ansættelse i Børne- og Ungdomsforvaltningen ville give én forvaltning instruktionsbeføjelser over en anden, som en børnefamilieteamchef udtrykker det; ”*Det er fantastisk at det er SOF der har instruktionsbeføjelser over rådgiverne, det giver mindre at skændes om.*”

Det er ikke i projektbeskrivelsen beskrevet, hvorledes man tænker skolesocialrådgiveren konkret forankret i børnefamilieteamet. De fleste skolesocialrådgiver er tilknyttet børnefamilieteamets undersøgelsesgruppe, men samarbejder og deltager evt. til møder i børnegruppen og ungegruppen. Skolesocialrådgiverne er således med til at drøfte de konkrete underretninger, der er kommet samt socialfaglige drøftelser omkring konkrete undersøgelser såvel som, hvilke foranstaltninger der skal sættes i værk for et barn. Herudover deltager skolesocialrådgiveren i team- og personalemøder. Den resterende tid på centeret bruges eks. på at koordinere indsatser mellem forskellige samarbejdspartner i forhold til de børn skolesocialrådgiveren har kontakt med samt referatskrivning af møder i de tværfaglige fora skolesocialrådgiveren er tilknyttet. En er tilknyttet børnegruppen, mens tre skolesocialrådgivere ikke er tilknyttet nogen konkrete mødeaktiviteter i socialcenteret. Herudover er der på Amager Vest og i Valby et tæt samarbejde mellem skolesocialrådgiveren og bydelens Familiehus. Der er ikke helt overensstemmelse mellem børnefamilieteamchefernes og skolesocialrådgivernes vurdering af skolesocialrådgivernes forankring i børnefamilieteamet. Tre skolesocialrådgivere vurderer, at de slet ikke eller i mindre grad er forankret i børnefamilieteamet. Der er her tale om to af de skolesocialrådgivere der ikke er tilknyttet faste mødeaktiviteter mv. i børnefamilieteamet.

Hvorledes vurderer du, at skolesocialrådgiveren er forankret i børnefamilieteamet?

	Børnefamilieteamchef	Skolesocialrådgiver	I alt
I høj grad	4	2	6
I nogen grad	3	5	8
Hverken/eller			
I mindre grad		2	2
Slet ikke		1	1
Ved ikke		1	1

I alt	7	11	18
-------	---	----	----

I forhold til den daglige kontakt har man i et par børnefamilieteam valgt at skolesocialrådgiverens kontaktperson er eks. er koordinatoren for undersøgelsesgruppen eller en afdelingsleder, idet denne har mulighed for at have en tættere og mere støttende kontakt med skolesocialrådgiveren end børnefamilieteamchefen.

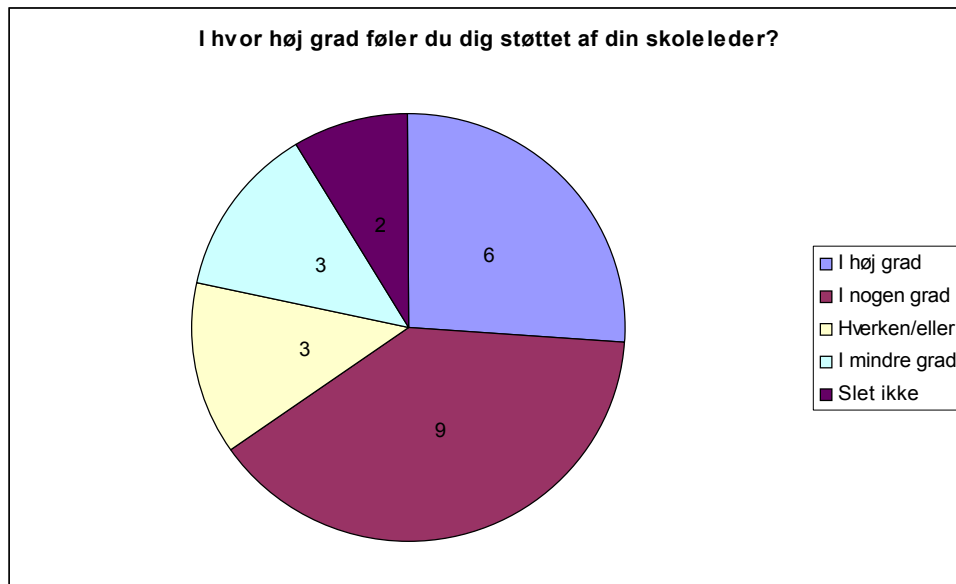
Deltagelse i mødeaktiviteter på socialcenteret understreges i interviewene som værende vigtigt i forhold til skolesocialrådgiverens forankring i børnefamilieteamet, såvel som i forhold til at have en finger på pulsen og muligheden for at melde tilbage til skolerne. Som en skoleleder og herefter en funktionslærer fra Vesterbro-Kgs. Enghave beskriver; *”Men der mangler det, at kunne være med heroppe (socialcenteret) at kunne sige at det her, det er måske vigtigt”*

”... tværs møder (...) før havde vi en der havde fingeren mere på pulsen (...) Her er vi gået et skridt tilbage. Jeg syntes da også vi savner den socialrådgiver. Nu er der kommet et ekstra skridt på.”

Der er således vigtigt at børnefamilieteamcheferne fremover sørger for at skolesocialrådgiverne bliver tilknyttet en del af møderne i eks. undersøgelsesgruppen, visitationsmøder i børnefamilieteamet samt gøre det klart, hvem der har ansvaret for at indkalde skolesocialrådgiveren. Herudover bør det også overvejes at en anden end børnefamilieteamchefen kan have hovedansvaret som kontaktperson for skolesocialrådgiveren.

På skolerne er skolesocialrådgivernes faste samarbejdspartner og forankringssted de forskellige mødefora skolesocialrådgiveren deltager i. Det er op til den enkelte skole at sætte rammerne for samarbejdet for bekymringsbørn. Dette betyder, at der kan være stor forskel på, hvordan dette er organiseret, afhængigt af skolestørrelse, elevers belastningsgrad, samarbejdsrelationer med børnefamilieteamet i bydelen mv. På størstedelen af skolerne har man tværs møder, hvor bekymringsbørn drøftes og det aftales hvem og hvad, der skal gøres for at forebygge, at vanskelighederne udvikler sig. Dette forum kaldes på nogle skoler konferencer. Herudover er det på nogle skoler specialcenterkonferencer og AKT-møder, mens der på andre skoler er tradition for at der en gang om året er gennemgang af elever i de enkelte klasser, overleveringsmøder ved overgange fra børnehaveklasse til 1. klasse, til de større klasser mv. På 16 skoler deltager skolesocialrådgiverne i tværs møder, på 4 i specialcenterkonferencer.

På 15 ud af de 23 skoler som skolesocialrådgiverne, i større eller mindre grad, har fungeret på i skoleåret 2007/2008 føler skolesocialrådgiveren sig i nogen eller høj grad støttet af sin skoleleder, på 3 skoler hverken/eller. Fem skoleledere betegnes som at støtte skolesocialrådgiveren i mindre grad eller slet ikke. Der er i 4 af disse tilfælde tale om skoler i en bydel, hvor der ikke er en styregruppe og i tre tilfælde tale om skoler der har været påvirket af omstruktureringen på skoleområdet. 65 % af skolelederne har således det første år evnet at støtte op om skolesocialrådgiveren på skolen i nogen eller høj grad. Generelt har der især i første del af skoleåret været frustrationer i forhold til skolernes ejerskab, som en børnefamilieteamchef beskriver det; *”Der er behov for at ”forpligte” nogen af skolerne mere - det er dog kommet lidt efter lidt, da skolesocialrådgiveren har været vedholdende.”*



Det første år har på en række skoler været præget af skolestrukturomlægningen på skoleområdet, hvilket har medført at skolelederne ikke har haft det nødvendige overskud til at implementere og støtte op omkring ordningen. Fremover er det vigtigt, at man på alle skoler tager et ansvar for at støtte, vejlede og inddrage skolesocialrådgiveren, herunder i fællesskab at drøfte og skabe rammer og rutiner i forhold til, hvilke arbejdsopgaver skolesocialrådgiveren skal varetage på den enkelte skole.

Normering af socialrådgivere på skolerne

Som udgangspunkt skulle der ved projektstart være ansat 10 ½ skolesocialrådgivere til at dække de 25 skoler, hvilket i gennemsnit giver 2,3 skoler pr. skolesocialrådgiver. Erfaringer fra det første år viser, at det at have mere end to skoler er for meget for én skolesocialrådgiver, idet dette giver en for stor samarbejdsflade og mindsker socialrådgiverens muligheder for at blive et kendt ansigt på skolerne. Som to skolesocialrådgiver udtrykker det; ” *For mig er den største barriere at være på tre skoler - jeg oplever, at der mangler tid til virkelig at kunne gøre en forskel. Det er utilfredsstillende ikke at kunne nå særlig mange af de opgaver som der er relevant. I min verden er det optimale 1-2 skoler. Jeg tror at synligheden på skolen også vil fremme brugen og kontakten til socialcenteret mv. Samtidig er det mentalt krævende at forholde sig til fire forskellige arbejdspladser herunder kulturer, det forventes man er del af. Hertil kommer at skulle holde styr på hvor en elev eller lærer kommer fra...*”

”*Den tydelighed man fra projektets side ønsker, at det vi skal have på skolerne, ikke er muligt, når vi kun har en dag på den enkelte skole om ugen. Jeg tror at to dage på hver skole og en dag på forvaltningen, vil gøre en kæmpe forskel og skabe mere kontinuerlighed i vores arbejde og samarbejde med skolerne.*”

I udmøntningen af de tilførte midler i budget 2009 har Socialforvaltningen og Børne- og Ungdomsforvaltningen valgt at tilpasse normeringen, så hver skolesocialrådgiver ikke er tilknyttet mere end to skoler.

Tavshedspligten

Som i mange andre indsatser, hvor tværfagligt samarbejde indgår, har der det første år været en usikkerhed i forhold til, hvordan man skulle arbejde med tavshedspligten. 51 % af skolesocialrådgiverne, skolelederne og børnefamilieteamcheferne mener, at tavshedspligten mellem de forskellige involverede parter i nogen eller høj grad har været en barriere i projektets første år. Flere giver dog også udtryk for, at usikkerheden ofte handler om, at man lige skal ind i nye samarbejdsrutine, samt, at det handler om at få en samtykkeerklæring fra forældrene, som en skoleleder udtrykker det; *”Ofte siger man, at tavshedspligten er et problem, i stedet for at tænke, at forældrene bare skal på banen.”*

Dette lader sig i de fleste tilfælde, ifølge en anden skoleleder, gøre; *”... hvis vi siger til forældrene, om vi ikke kan bede dem om at lukke en sag op for andre. Det er kun sket i en sag før, at man ikke ville gøre det.”*

I forhold til rådgivningsfunktionen giver skolesocialrådgiverne udtryk for, at det handler om, at man i hverdagen skal være bevidst omkring tavshedspligt, som en skolesocialrådgiver beskriver det; *”Jeg kan gå ind i en professionel drøftelse, hvor det er som en case, men så bagefter så kan læreren gå til familien.”*

Det handler således om at rådgive på et generelt niveau, hvor børnene er anonymiseret/fremstår som cases indtil man har skabt en kontakt til familien og fået en samtykkeerklæring, der medfører at relevante parter kan medinddrages.

Der er dog på skolerne udover skolesocialrådgiverne flere personer med rådgivende og vejledende funktioner, f.eks. PPR, Sundhedsplejen og UU-vejlederen, og man har flere steder oplevet, at flere er inde over en familie uden at andre ved det. Det er således vigtigt at man i det tværfaglige arbejde, arbejder målrettet mod at få samtykke fra familierne og herefter inddrager og orienterer alle relevante parter i det videre arbejde med familien.

I de første år har drøftelser omkring tavshedspligt bl.a. medført at skolesocialrådgiverne på Bispebjerg har udarbejdet et pjece om tavshedspligt rettet mod lærere, der vil blive lagt ud på skolernes intranet. På Nørrebro har man på en række skoler forsøgt sig med systematisk at indhente samtykkeerklæringer fra forældre til nye børn. Socialforvaltningen har ligeledes indført et felt omkring samtykke i de undersøgelseskemaer forældre underskriver, hvis der er foretaget en § 50 undersøgelse, således det bliver muligt for børnefamilieteamet at orientere tilbage til den underrettende skole. Det skal understreges, at samarbejde mellem flere forvaltninger kræver at de involverede parter har en god viden om tavshedspligt og kontinuerligt tager drøftelser om tavshedspligten op.

Skolesocialrådgivernes aktiviteter

I projektbeskrivelsen betegnes skolesocialrådgivernes funktioner overordnet som:

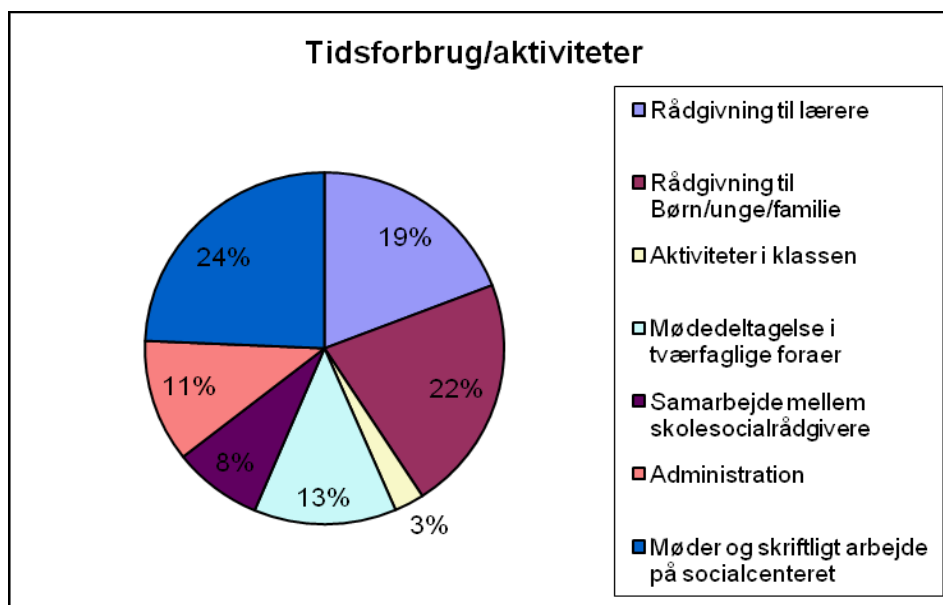
- Rådgivning til lærere og skole
- Rådgivning til børn og deres forældre
- Koordinering af skolen og Socialforvaltningens indsats
- Samarbejde med andre relevante samarbejdspartnere.

I forhold til ressourcefordelingen mellem de forskellige aktiviteter skal skolesocialrådgiveren som minimum være en dag om ugen på hver af sine skoler, samt 1-2 dage på socialcenteret. Herudover mødes alle skolesocialrådgiver ca. en gang i kvartalet, hvor erfaringer drøftes og opsamles. I det følgende beskrives skolesocialrådgivernes tidsforbrug i forhold til de forskellige aktiviteter samt, hvordan man på forskellige måder indholdsfylder og på skolerne gør brug af disse.

Overordnet tidsforbrug

Alle skolesocialrådgiver er mindst en fast dag på de skoler, de er tilknyttet. Nogle er på skolen en hel dag, mens andre er der to halve dage, da eks. møder med undersøgelsesgruppen i børnefamilieteamet også skal passes ind. Erfaringer efter det første år viser dog også, at det til tider er nødvendigt at være en del mere fleksibel for, at kunne passe aftaler med lærere mv. ind: ”... *men ind imellem er jeg nødt til at zappe lidt rundt, i et forsøg på at være fleksibel ift. samtaler og møder*”.

Når det kommer til, hvor meget tid der bruges på forskellige aktiviteter bruges over halvdelen af skolesocialrådgivernes tid på aktiviteter i direkte skoleregi, såsom rådgivning til lærere, børn og familier samt deltagelse i tværfaglige fora, mens ca. en tredjedel går med administration, forstået som forberedelse til møder, koordinering af indsatser for børn og familier, samt møder og skriftligt arbejde på socialcenteret.



Når det kommer til tidsforbruget på de enkelte skoler afspejler denne, at der er tale om forskellige skolekulturer, hvor ordningen er blevet brugt på forskellige måder. På nogle skoler gør man stor brug af

tilbuddet om skolesocialrådgiverens vejledning i forhold til at skrive underretninger, mens man på andre gør større brug af tilbuddet om mere generel rådgivning i forhold til et konkret barn. Skolesocialrådgiveren såvel som skolelederen er enige om, at lærerne på Lundehusskolen, Kildevældsskolen, Amager Fælled Skole og Bellahøj Skole i høj eller meget høj grad gør brug af tilbuddet om støtte i forhold til underretninger. På Klostersvænget og Rådmandsgade skole er man dog enige om, at dette er et tilbud lærerne i mindre grad eller slet ikke gør brug af dette tilbud. På disse skoler vurderer skolesocialrådgiveren dog, at skolen i høj grad orienterer og drøfter bekymringsbørn samt at lærerne i høj grad gør brug af rådgivning i forhold til information om relevante tilbud til børn og familier. På de resterende skoler er der ikke en tydelig enighed i skolesocialrådgivernes og skoleledernes besvarelser.

Rådgivning til lærere og skole

Skolesocialrådgiverens rådgivningsfunktion på skolen vedrører problemstillinger i forhold til konkrete børn og familier, herunder forslag til løsninger, hjælp til udarbejdelse af plan for indsatsen for barnet i skolen, formidling af relevante kontakter samt deltagelse i skolens initiativer om tidlig og forebyggende indsats. En væsentlig funktion er her at vejlede skolen i, hvornår der gives underretning til Socialforvaltningen, således at Socialforvaltningens indsats kan indledes rettidigt. Helt konkret er disse aktiviteter i projektets forandringsteori beskrevet som at skolesocialrådgiveren rådgiver og støtter op, når underretninger, skoleudtalelser og PPR indstillinger skal skrives og rådgiver om relevante tilbud i kommunen samt kontaktfrembringelse hertil. Herudover skal skolesocialrådgiveren også indgå som støttende part i skolens samarbejde med familier.

På flere skoler er folderen ”Når du er bekymret for et barn – en handlevejledning for tidlig indsats” og skemaet til skoleudtalelser blevet lagt ud på skolens intranet. I mange bydele har man til eks. PPR-møder, pædagogiske rådsmøder undervist i Socialforvaltningens arbejdsrutiner, Serviceloven, det at lave en underretning mv. På Nørrebro har man også i det forgangne skoleår været ude at undervise på de skoler i bydelen, der ikke er med i projektet.

Det er generelt meget forskelligt fra skole til skole i hvor høj grad lærerne gør brug af skolesocialrådgivernes tilbud om sparring og støtte i forhold til den konkrete udformning af underretninger, skoleudtalelser og PPR indstillinger. Den aktivitet skolesocialrådgiverne vurderer, at lærerne på de enkelte skoler bruger mest er information om relevante tilbud til børn og familier. Sparring og støtte til underretninger vurderes i projektbeskrivelsen og forandringsteorien som værende et vigtigt element i ordningen. Skolesocialrådgiverne vurderer dog, at lærerne på nogle skoler i 37 % slet ikke eller i mindre grad gør brug af tilbuddet, mens andre skolers lærer i 29 % i høj grad bruger tilbuddet. Når det kommer til udformningen af PPR indstillinger er dette ikke et tilbud, lærerne bruger. Dette bekræftes i interviewene, hvor skoleledere giver udtryk for at sparring i forhold til sådanne indstillinger tages med PPR medarbejdere og ikke skolesocialrådgiveren.

I hvor høj grad gør lærerne på skolerne brug af skolesocialrådgiveren

	I meget høj grad	I høj grad	Hverken/eller	I mindre grad	Slet ikke	Ved ikke
Når underretninger skal skrives	0 %	29 %	33 %	29 %	8 %	0 %

Når skoleudtalelser skal skrives	4 %	0 %	13 %	38 %	46 %	0 %
Når PPR indstillinger skal skrives	0 %	4 %	0 %	13 %	83 %	0 %
Når de sørger information om relevante tilbud til børn og familier	5 %	45 %	14 %	32 %	0 %	5 %

Tabellen bekræfter, at det første skoleår med skolesocialrådgiver har været præget af, at det på en del skoler har været vanskeligt at implementere ordningen og afklare skolesocialrådgiverens rolle på den enkelte skole samt få information om dette ud til lærerne. Når der i interviewene er blevet spurgt ind til især brugen af skolesocialrådgiveren i forhold til underretninger giver skoleledere såvel som lærere udtryk for at støtte og sparring i forhold til underretninger og skoleudtalelser er yderst brugbart og vigtigt: *”Der er stadig behov for råd i forbindelse med underretninger. Hvor bombastisk skal man skrive det? Hvordan skal jeg skrive det, så de andre opfatter det, som jeg mener det.”*

”Selv om folk er garvede, så kan de jo komme i tvivl, skolesocialrådgiveren er med til at kvalificere indholdet.”

Samtidig understreges det dog også, at det ikke på alle skoler vil give mening, at alle underretninger skal ind over eller godkendes af socialrådgiveren, idet nogle skoler f.eks. har en belastningsgrad der ikke gør dette muligt.

Udover at tilbyde sparring i forhold til udformningen af underretninger og skoleudtalelser mv. rådgiver og inddrages skolesocialrådgiverne af lærere og skoleledere i drøftelser om og arbejdet med bekymringsbørn og -familier. Det er i denne sammenhæng, at skolerne virkelig føler, at der er kommet en ekstra ressource ind på skolen. Denne konsultative bistand i forhold til arbejdet med konkrete børn på skolerne kan være møder med den enkelte lærer, der ønsker input til at håndtere en problemstilling, det kan være som støttende part i skolens samarbejde med familien, observationer i en klasse, der er præget af grupperinger og mobning mv. Herudover er en del af skolerne med tiden også begyndt at bruge skolesocialrådgiveren til forældremøder og skolehjemsamtaler, når der er bekymringer om et barn. Det er især skolesocialrådgiverens faglighed som socialrådgiver, der ses som en styrke, idet denne giver nye vinkler i forståelsen af bekymringsbørn og -familier. Som en skolesocialrådgiver og en lærer formulerer det; *”Vi er en anden faglig stemme. Det er det jeg har fået af tilbagemeldinger fra lærerne. Vi stiller nogle spørgsmål, som de ikke er vant til at stille selv (...) Samtalen kan komme til at handle om noget andet end læringsituationen. Det er mere legitimt for os at snakke om, hvad der foregår i hjemmet.”*

”Jeg bruger skolesocialrådgiveren til sparring i vanskelige sager og i forbindelse med underretninger (...) og til hjemmebesøg. Og er på baggrund af samarbejdet nået frem til positiv og effektiv problemløsning. Det har været en kæmpe bonus at trække på den erfaring.”

Skolesocialrådgiverens faglighed tilfører således skolerne en mulighed for at arbejde med bekymringsbørn og -familier med en ny tilgang til problemerne. Som det udtrykkes flere steder er lærere uddannet til og har fokus på undervisning og føler det som et tillidsbrud, når de begynder at spørge ind til en families privatliv. Skolesocialrådgiveren er vant til at indtage denne rolle og kan stille de vanskelige spørgsmål og støtte læreren i samarbejdet med familien. Skolesocialrådgiverens konsultative funktion samt direkte involvering i arbejdet med familier medfører, som en skoleleder og en AKT-lærer udtrykker det; *”Vi kommer mere dybt ind i sagerne med denne ordning, end jeg selv ville kunne. Skolesocialrådgiveren giver en mulighed for at udøve en meget mere forebyggende indsats.”*

”Jeg syntes, at der er meget stor forskel på at have en skolesocialrådgiver på skolen og ikke have en på skolen. Samarbejdet er meget givende.”

Rådgivning til børn og deres forældre

Skolesocialrådgiverens rådgivningsfunktion i forhold til børn/unge og forældre vedrører rådgivning om Socialforvaltningens arbejde samt den vifte af tilbud, der er til udsatte børn og unge i kommunen samt formidling af relevante kontakter for at etablere en indsats for familien eller barnet. Socialrådgiveren skal endvidere varetage en opsøgende funktion i forhold til skolens børn og unge, hvis der i konkrete sager er behov herfor, herunder eks. rådgivningsforløb og hjemmebesøg, hvis dette giver mulighed for at levere rådgivning til børn og familier.

Som nævnt indledningsvis bruger skolesocialrådgiverne omkring 22 % af deres tid på rådgivning af børn/unge og forældre. Denne rådgivningsaktivitet kan finde sted på skolen, såvel som hjemme hos familien. Kontakten til familierne skabes fortrinsvis gennem en lærer. I 56 % af tilfælde, hvor skolesocialrådgiverne har haft kontakt med en familie er det således en lærer, alene eller i sammen med eks. skoleleder, der har formidlet kontakten. I 10 % er der dog tale om, at forældrene har henvendt sig, i 11 % en elev alene eller sammen med en lærer. I nogle tilfælde er der tale om blot et møde om eks. information om og hjælp til at søge friplads i fritidsinstitutionsregi eller den unge eller forældrene henvises til andre mere specifikke rådgivningstilbud såsom Ungerådgivning eller Servicebutik. I andre tilfælde har familien en række problemstillinger, der kræver længere samtaleforløb med barnet/den unge såvel som familien. I 62 % af de kontakter skolesocialrådgiverne havde i skoleåret 2007/2008 blev der iværksat længerevarende samtaleforløb med børn/unge/familien med ugentlige aftaler i op til 6 måneder.

Sådanne forløb kan eks. indeholde samtaler med forældre, elev og lærer med henblik på videre handleplan i forhold til, hvad der skal arbejdes med i klassen, derhjemme, nye færdigheder eleven skal leve op til og hvordan de voksne skal understøtte dette. Observation af eleven i klassen, efter aftale med forældrene, indgår til tider også som del af et forløb i forhold til klassedynamik og elevens adfærd. På bl.a. Amager og Østerbro har man arbejdet med familierådslagning eller familiemøder, f.eks. i forbindelse med skilsmisssager, der har en negativ effekt på barnet eller den unges adfærd. I forhold til skole-hjem-samarbejdet går skolesocialrådgiveren også i afgrænsede perioder ind og koordinere dette ved at holde opfølgingsmøder med familie, læreren mv. På mange skoler har man også forsøgt, at arbejde med netværksmøder, hvor man har afholdt møder med f.eks. forældre, unge, lærere og fritidsinstitutioner forud for en evt. underretning, idet dette ifølge en skolesocialrådgiver ”... kan være med til at afklare et forløbs vanskeligheder, og hvad man kan gøre ved det.” I de bydele, hvor skolesocialrådgiveren samarbejder med Familiehuset har man ligeledes gode erfaringer med den helhedsorienterede familieinddragelse; ”Det har været meget godt, da det har givet anledning til at samarbejde med skoler på en anden måde, med børn der allerede har sager med handleplan osv. Det har været positivt overraskende, at se hvor meget man egentlig kan nå at rykke, i forbindelse med den her ordning.”

Generelt gives der alle steder udtryk for, at man ønsker mere tid og ressourcer til at arbejde med tiltag som netværksmøder og familierådslagning.

Det første skoleår har i forhold til samarbejdet med børn, unge og familier været præget af, at skolesocialrådgiverne skulle finde deres rolle i forhold til, hvor meget man skulle involvere sig i de enkelte kontakter. Flere socialrådgivere har prøvet at blive ’for’ involveret i forhold til, at deres funktion er forebyggende, som skolesocialrådgiverne beskriver; ”den her sag var på grænsen. Det er hvad vi kalder en støttekontaktperson, jeg har faktisk lavet en § 50 undersøgelse. Det dur ikke det sker (...) Jeg har skullet afprøve forskellige ting.”

”Godt klar over, at man ikke er sagsbehandler, men det er svært. Vi forsøger at få mere korte og klare forløb, da vi begge har haft lange forløb, der var svære at komme ud af.”

”Det er en hårfin balance, man skal ikke danne den relation som barnet evt. skal opbygge til næste sagsbehandler. Man skal ikke køre for tætte forløb, så man kommer til at love barnet noget.”

Der arbejdes således blandt skolesocialrådgiverne løbende med at definere deres rolle som rådgivere og sætte en grænse i forhold til de kontakter de har til børn/unge og familier. På Nørrebro har man udarbejdet en model, der beskriver et standard forløb. Andre steder har man en overordnet regel om at et forløb med en familie ikke bør løbe op i mere end 5-6 gange. Det understreges dog også, at hvis en person, skolesocialrådgiver, lærer, UU-vejleder, har en relation til barnet eller den unge, så skal dette udnyttes til at igangsætte en positiv udvikling.

For at udsprede kendskabet til skolesocialrådgivernes rådgivningsfunktion har man i bydelene taget forskellige initiativer. F.eks. har man på Nørrebro og i Valby afsat tid til Åben Anonym Rådgivning, i Valby har man desuden trykt og udleveret informationspjece i alle børnehaveklasser og til nye elever og på Bispebjerg har man udformet en pjece, man tiltænker at udlevere til alle unge i de større klasser. I de, i budget 2009, ekstra tildelte midler er der afsat penge til tryk af informationsfoldere til alle skoler.

Koordinering af skolens og Socialforvaltningens indsats

Det er i projektbeskrivelsen formuleret, at *"I de tilfælde, hvor skolens egne tiltag ikke er tilstrækkelige til at sikre barnets undervisningsbehov eller hvis skolen/BUF i egen virksomhed ikke har kunnet afhjælpe vanskelighederne, f.eks. gennem rådgivning af forældre og barn, vil socialrådgiveren understøtte skolen og forældre i at indsende indstilling til PPR eller skolens skriftlige underretning til Socialforvaltningen."* Desuden fremgår det, at en af skolesocialrådgiverens væsentligste funktioner er at sikre, at skolen ved, hvad deres andel af det videre arbejde med barnet og familien er, når der er foretaget en underretning. I koordineringen af en indsats ligger også elementet af at skabe en større forståelse af de to forvaltningers ansvar og roller.

Som nævnt har man på størstedelen af skolerne i forskellige fora holdt oplæg omkring Socialforvaltningens handlemuligheder og arbejdsgange, samt gjort opmærksom på handlevejledningen *"Når du er bekymret for et barn – En handlevejledning til tidlig indsats"*. Begge tiltag er med til skabe en større forståelse og klarhed i forhold til skolens og børnefamilieteamets rolle, når det kommer til bekymringsbørn og -familier.

Erfaringer fra det første skoleår viser, at brobygningselementet, i skolesocialrådgiverfunktionen har en stor betydning i forhold til forståelsen af arbejdsgangene i et børnefamilieteam og på en skole. Det er dog ikke altid, at rollerne mellem skolen og børnefamilieteamet afklares, når der underrettes. Spørgeskemaundersøgelsen viser at 70 % mener, at der i nogen eller høj grad sker en afklaring af roller, når der underrettes, mens 6 % mener at dette sker i mindre grad eller slet ikke. Den gruppe der er mest positivt indstillet er børnefamilieteamcheferne, mens 4 ud af 7 skolesocialrådgiver faktisk mener, at der i mindre grad eller slet ikke sker en afklaring af roller. Dette kan have noget at gøre med, at ikke alle skolesocialrådgiver føler, at de bliver inddraget i alle de underretninger, der kommer fra skolen. Flere har f.eks. prøvet at få en henvendelse fra børnefamilieteamet omkring et barn, der er blevet underrettet om, som skolesocialrådgiveren slet ikke kender til, selvom barnet går på en af dennes skoler. Som en skolesocialrådgiver formulerer det; *"Jeg ved ikke, hvad omfanget er af eks. underretninger. Jeg får heller ikke at vide herinde (børnefamilieteamet) hvis der kommer en underretning."*

Det første års erfaringer understreger således, at der er brug for mere systematik på skolerne, i børnefamilieteamet, såvel som i samarbejdsrelationerne mellem de to forvaltninger. En kritik, der lyder fra alle skoler er, at de savner status på underretninger og sager fra Socialforvaltningen. Især i forhold til, hvorvidt en underretning har ført til en § 50 undersøgelse eller om den er blevet henlagt, som en skolesocialrådgiver formulerer det; *"... undersøgelsesteamet melder ikke tilbage til skolerne, hvis sagen er lukket. Fordi skolerne tror der er en sag, så er der et barn i midten, der kan komme i problemer."* Som nævnt tidligere bør der i børnefamilieteamet i sådanne tilfælde arbejdes på at få samtykke fra

forældrene til at melde tilbage til skolen.

Skolelederne understøtter, at det ikke handler om at sætte sig ned og vente på, at Socialforvaltningen vender tilbage, uden at der arbejdes videre med barnets vanskeligheder, men at det er af betydning for, *hvordan* der arbejdes videre. I forhold til sådanne samarbejdsgrindninger har det vist sig, at det i høj grad letter frustrationsniveauet, at skolesocialrådgiveren har mulighed for at tjekke hvem der er sagsbehandler og give dennes kontaktoplysninger videre, når der er en sag på barnet, samt tjekke op på, hvad der sker med en underretningssag. Samarbejdes lettes således til tider blot med videregivelse af en mailadresse og et telefonnummer.

Der er på skolerne delte holdninger til, hvorvidt ordningen medfører at håndteringen af bekymringsbørn går lettere. Nogle skoler har i stor grad haft en forhåbning om, at vejen til Socialforvaltningen ville gå hurtigere, som en funktionslærer formulerer det; *”... vi er alle enige om, at det er rart at få hjælp til en underretning eller en bekymringssskrivelse, fordi det kan være en frustration, men derfra og så til handlingen, der er stadig lige så langt (...) Vanskelighederne stopper ikke bare fordi skolesocialrådgiveren kommer ud. Det går ikke hurtigere, vi er ikke kommet tættere på!”*

På andre skoler ser man derimod, at ordningen har lettet gangen til og samarbejdet med socialcenteret. Her forstår man skolesocialrådgiveren som en *”forpost til centeret”* og at det at kommunikationen til socialcenteret er lettet medfører, at sager og samarbejde går hurtigere, som en pædagogisk leder og en koordinator for børnefamilieteamets undersøgelsesgruppe formulerer det; *”for læreren går det hurtigere, de venter ikke mere, fantastisk hurtigt fra at I beslutter at tale sammen. Det kan forebygge meget.”*

”Når skolesocialrådgiveren har været med i svære underretninger, har der været generelt bedre informationsflow.”

Generelt gives der også fra skolerne udtryk for, at indgangen til Socialforvaltningen for familierne er blevet lettere, idet man kan henvise til en person, der er tilknyttet skolen og måske allerede er et kendt ansigt. Skolesocialrådgiveren er i denne sammenhæng langt bedre til at forklare det sociale system end en lærer ville være og kan fungere som brobygger mellem familien og deres sagsbehandlere i børnefamilieteamet, samt forklare familiernes rettigheder for dem.

Samarbejde med andre relevante samarbejdspartnere i forhold til skolens børn

Der lægges i projektbeskrivelsen vægt på, at skolesocialrådgiveren skal samarbejde med andre netværk omkring barnet end blot familien og læreren, samt at skolesocialrådgiveren skal indgå i de fora på skolen, hvor man drøfter bekymringsbørn såvel som andre tværfaglige foraer i bydelen.

Skolesocialrådgiverne har en bred vifte af samarbejdspartnere. På skolen er der ud over de henvendelser, der kommer fra lærere og skoleledere ofte en tæt kontakt med skolens AKT-lærere, SSP-lærere, funktionslærere og andre tilknyttet specialcenteret. Herudover består skolesocialrådgiverens kontakthold af eks. UU-vejledere, medarbejdere i børnefamilieteamene, ungerådgivning, servicebutik og andre rådgivningsinstitutioner, PPR-medarbejdere, sundhedsplejen, tværsmøder og lign. på skolen. I Valby deltager skolesocialrådgiveren i brosamarbejds møder, mens skolesocialrådgiverne på Amager, Kgs. Enghave og Østerbro er tilknyttet bydelens tværfaglige gruppe efter serviceloven § 49. Skolesocialrådgiveren i Kgs. Enghave og Amager Øst er ligeledes tilknyttet Fælles Ansvar i bydelen.

Som tidligere nævnt i beskrivelsen af skolesocialrådgiverens forankring på skolerne meget forskelligt organiseret, når det kommer til tværfaglige mødefora. Alle skolesocialrådgivere er dog tilknyttet et eller flere af disse. Flere beskriver imidlertid en frustration i forhold til, at de ikke når ud til lærerne på disse møder, idet de oftest ikke deltager i eks. tværsmøder. Som en skolesocialrådgiver formulerer det; *”Jeg savner et forum, hvor lærerne er til stede og man kan drøfte problemsager, for at bedre kunne lave*

handleplaner mm. Interne konsultationer med lærerne kunne være en måde at gå til det på. Jeg savner meget lærerne til møderne generelt.”

Det at få kontakt til de personer – lærerne - der ser børnene til dagligt beskrives således igen som en svær øvelse i forhold til den organisering der er på skolerne. Skolesocialrådgiverne kan således med fordel tænkes mere ind i de møder på skolerne der er i forhold til eks. den enkelte klasse, såsom møder omkring overgang fra 0. til 1. klasse.

Udover at deltage i skolernes og bydelens mere formelle netværk forsøger skolesocialrådgiverne også at gøre sig synlige i mere uformelle fora, hvor børn og familier er at finde. Skolesocialrådgiverne har f.eks. på flere skoler deltaget i forældremøder, forældrebestyrelsesmøder, skolefester, forældrecaféer og velkomstmøder for de nye børnehaveklasser.

Der er til skolerne knyttet en række andre personer med vejlednings- og rådgivningsfunktioner, som skolesocialrådgiverne samarbejder med. Her kan især nævnes AKT-lærere, PPR-psykologer, funktionslærere og UU-vejledere. Her bliver skolesocialrådgiverne i høj grad brugt til sparring, samt samarbejder omkring konkrete børn. Som en UU-vejleder formulerer det; ”... *har haft en del samarbejder omkring elever, der har haft det meget svært. Her har skolesocialrådgiveren trukket på sine erfaringer med at løse problemer, som en lærer umiddelbart ikke kan løse, og kan generelt gå et skridt videre. Dermed sker problemløsning hurtigere og mere effektivt.*”

Samarbejdet med PPR bærer ligeledes præg af at to fagligheder kan være med til at nuancere tilgangen til bekymringsager, selvom det som udgangspunkt er forskellige vanskeligheder faggrupperne tager sig af. Der er tale om, at skolesocialrådgiveren går ind og supplerer den psykologfaglige tilgang med sin socialfaglige tilgang til barnet/familien, hvilket medfører at den sociale dimension hurtigere kommer med i drøftelserne om og med familien.

Disse kontakter har givet anledning til, at forskellige indsætter har udviklet sig. På Bellahøj Skole vil skolesocialrådgiveren fremover samarbejde med UU-vejlederen i forhold til tidlig identifikation af børn og unge fra 6. klasse og op, der har brug for en særlig støtte for at fuldføre skolen.

Indførslen af nye rutiner

I spørgeskemaer såvel som i interviewene fremstår det tydeligt, at man på skolerne og i børnefamilieteamene endnu ikke har udarbejdet faste rutiner i forhold til systematisk inddragelse af skolesocialrådgiveren i arbejdsgangene såvel som i forhold til samarbejde mellem de to forvaltninger.

På skolerne

Når der udarbejdes underretninger på skolerne, er det meget forskelligt, hvordan disse håndteres. Nogle skoler har rutiner om, at alle underretninger skal ind over skolelederen, mens andre ikke har. På andre skoler skal underretninger drøftes med en fra AKT-teamet. Ingen skoler har arbejdet med en systematisk registrering af de har underretninger de har udarbejdet i løbet af et år. Generelt har ordningen ikke medført, at man på skolerne har indført nye rutiner vedr. håndteringen af underretninger. Man har dog forsøgt at informere ud om, at det for lærerne vil være fornuftigt at sparre med skolesocialrådgiveren både i forhold til om, der skal underrettes samt indholdet i underretningen.

Når det kommer til rutiner omkring inddragelse af skolesocialrådgiveren i underretninger og indstillinger til PPR tegner der sig to forskellige billeder. På den ene side gives der generelt udtryk for at skolerne inddrager skolesocialrådgiveren, når der underrettes til socialforvaltningen, idet 83 % af skoleledere og skolesocialrådgiver mener, at dette sker i høj eller nogen grad. På den anden side ser det ud til, at lærerne

ikke gør så stor brug af tilbuddet om støtte til at skrive underretninger, idet kun 52 % af samme grupper ser, at dette sker i høj eller meget høj grad. Når det kommer til indstillinger til PPR gives der udtryk for, at dette ikke er en opgave, der oplagt ligger hos skolesocialrådgiveren, idet det er mere naturligt at drøfte dette med skolepsykologen.

Størstedelen af skolelederne giver dog udtryk for, at man i skoleåret 2008/2009 vil arbejde målrettet med at indføre rutiner og strukturer i forhold til skolesocialrådgivernes arbejde på skolen. På en skole er man i et skema begyndt at registrere alle underretninger, bl.a. også for at kunne tjekke, hvorvidt Socialforvaltningen melder tilbage med kvitteringsskrivelser for modtagelse. På en anden skole har man sat standarder for, at skolesocialrådgiveren skal inddrages i skole-hjem-samarbejdet, når børn og unge kommer over en vis procent fravær. Samme skole arbejder med, at skolesocialrådgiveren skal inddrages når; *”der kommer en bekymring om et barn i ’anden’ grad.”*. På de skoler, hvor skolesocialrådgiveren i flere tilfælde har arbejdet med netværksmøder, har man fået positive resultater og ønsker at arbejde videre med dette, som en børnefamilieteamsmedarbejder formulerer det; *”Det kan der være en fordel i, da skolen inden underretningen bliver sendt op til børnefamilieteamet har sagen i et netværksmøde, og derfor har sikret sig, at problemet er relevant. Her kommer skolesocialrådgiveren ind og kan i høj grad forbedre den proces.”*

Idet flere skolesocialrådgivere på tværs af byen har oplevet at få en henvendelse fra børnefamilieteamet vedr. et barn, som skolen har underrettet om, men som skolesocialrådgiveren ikke kender til, bør skolerne fremover arbejde med at indarbejde faste rutiner, når det kommer til underretninger. Skolesocialrådgiveren skal ikke nødvendigvis ind over alle underretninger, men skolen bør have et overblik over de underretninger, der har fundet sted, således skolesocialrådgiveren kan orienteres herom. Herudover bør der arbejdes videre med brugen af netværksmøder forud for underretninger.

I Børnefamilieteamene

Det første år er for skolesocialrådgiverne gået med at finde sig til rette på de forskellige skoler samt afkode de forskellige kulturer på skolerne, samt forsøge at gøre lærerne opmærksomme på deres tilbud. Med tiden er der dog blevet rettet en større og større opmærksomhed mod, hvilke rutiner man i Socialforvaltningen kan arbejde med for at lette samarbejdet mellem skolerne og børnefamilieteamet.

I størstedelen af børnefamilieteamene har man faste rutiner med at invitere skolesocialrådgiveren til visitationsmøder mv. i undersøgelsesgruppen. I nogle børnefamilieteam har man en fast rutine med i større eller mindre grad at inddrage skolesocialrådgiveren, hvis man modtager en underretning om et barn fra en af dennes skoler. Dette er dog ikke tilfældet i alle børnefamilieteam.

I samarbejdsrelationerne mellem skolerne og børnefamilieteamet handler det meget om at åbne op for de *”vandtætte skodder”* skoleverden ofte oplever, der er til Socialforvaltningen, som en skolesocialrådgiver formulerer det; *”Vi skal også se på, hvad forvaltningen kan gøre anderledes (...) Meldingen går aldrig tilbage, men det må være et minimum, at man arbejder derhen.”*

Helt overordnet har Socialforvaltningen udarbejdet et elektronisk skema til skoleudtalelser, der kan lægges ud på skolens intranet, hvilket gør det muligt for lærerne i en begrænset tidsperiode at kunne gemme og genåbne dokumentet. Socialforvaltningen har ligeledes indført et felt omkring samtykke i de undersøgelsesskemaer forældre underskriver, hvis der er foretaget en § 50 undersøgelse. I sidstnævnte eksempel, skal der dog fortsat i børnefamilieteamet arbejdes med, at dette bliver en fast rutine for sagsbehandleren.

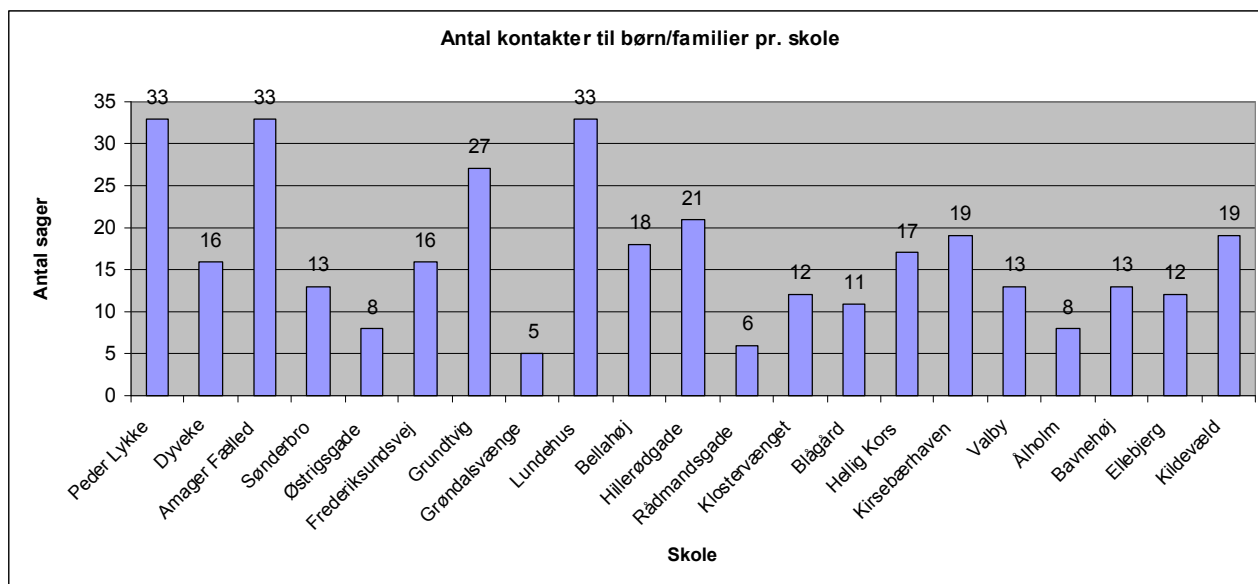
Mange af skolesocialrådgiverens tanker handler også om at gøre vejen fra skolen til Socialforvaltningen lettere samt muligheden for at arbejde med at ’time’ forløb mere hensigtsmæssigt i forhold til familien. Et eks. her kunne være sager omkring henvisning til familie eller heldagsskoler, hvor skolesocialrådgiverne

ofte oplever, at de forskellige instanser som skole, PPR og børnefamilieteamet bruger meget lang tid på at vente på hinanden, frem for en del af vejen at køre et parallelt forløb, som en skolesocialrådgiver formulerer det; ”... man kan måske kigge på, hvad der kan gøres snedigere, så der ikke bliver så meget spildtid for familien.” I denne forbindelse nævnes igen netværksmøder på skolen forud for underretning, men især også at man i børnefamilieteamet bliver bedre til at inddrage, orientere og invitere skolerne med i arbejdet med familierne, som en skolesocialrådgiver understreger; ”Noget af det jeg gerne vil arbejde med heroppe, er det at man skal blive bedre til at gå tilbage til dem, der har lavet underretningen og blive bedre til at arbejde med at forældrene skal give et samtykke.”

Fremover bør børnefamilieteamchefen støtte op omkring initiativer og implementere rutiner blandt sagsbehandlere, der kan være med til at lette samarbejdet mellem skolerne og børnefamilieteamet. Skolesocialrådgiveren bør være tilknyttet en af grupperne, eks. undersøgelsesgruppen i børnefamilieteamet og bør orienteres om alle underretninger der kommer fra dennes skoler. Herudover bør man tænke i hvordan sagsgange generelt kan lattes, herunder at få samtykke fra forældre til at melde tilbage til den underrettende skole. Hvis børnefamilieteamet evt. ikke går videre med en § 50 undersøgelse, kan skolesocialrådgiveren fungere som budbringer og sørge for, at man på skolen tager nye initiativer for at støtte op omkring barnet og familien f.eks. gennem skolesocialrådgiveren eller den tværfaglige gruppe.

Børnene/de unge/familierne

Skolesocialrådgiverne har i skoleåret 2007/2008 registreret kontakt med 354 familier. I 220 tilfælde (62 %) medførte denne kontakt, at der blev iværksat et længerevarende samtaleforløb med barnet/den unge og familien.

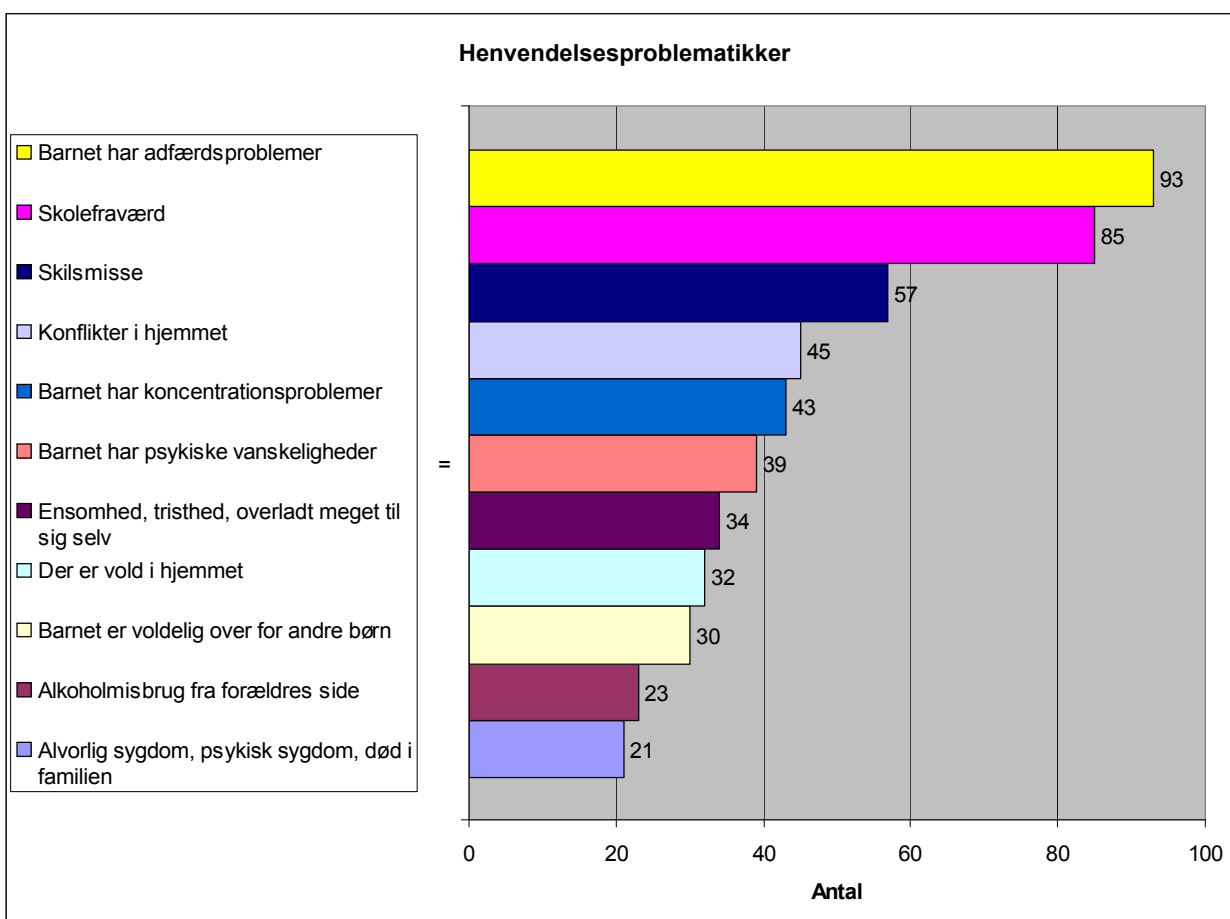
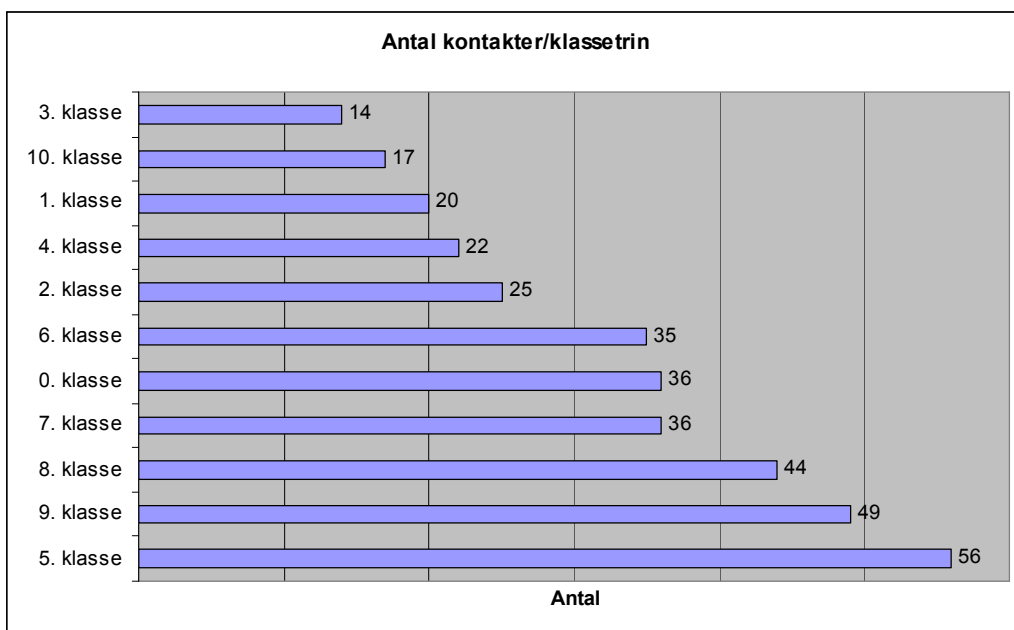


*Vesterbro Ny Skole, Oehlenschlägersgades Skole, Tingbjerg Skole og Voldparkens Skole (i dag lukket) er ikke medtaget, idet disse størstedelen af skoleåret 2007/2008 ikke har haft en fungerende skolesocialrådgiver pga. 1 ½ ubesat stilling.

Der er en del forskel på, hvor mange familier den enkelte skolesocialrådgiver har haft kontakt med på de enkelte skoler. Nogle skolesocialrådgivere er registreret for at have kontakt med over 60 familier, mens andre har haft kontakt med omkring 20. Gennemsnittet antal kontakter pr. skolesocialrådgiver er 28. Kontakten til familierne er i 56 % tilfælde skabt gennem en lærer. Tallene afspejler således, at der er tale om et projekt i sin opstartsfasen og er afhængig af, hvor godt det er lykkedes at implementere ordningen i skolens kultur og rutiner. Der er generelt en sammenhæng mellem, hvor godt en skolesocialrådgiver føler sig støttet af sin skoleleder og antallet af kontakter til børn og familier. Ligeledes er der en sammenhæng i forhold til, i hvor høj grad skolesocialrådgiveren føler, at skolen orienterer om bekymringsbørn og antallet af kontakter. Jo mindre socialrådgiveren føler, at skolen orienterer om bekymringsbørn, des færre kontakter til børn og familier er der.

Når det kommer til børnenes køn er der en lille overrepræsentation af drenge, idet skolesocialrådgiverne har haft kontakt med 57,1 % drenge og 42,9 % piger. I forhold til klassetrin er fordelingen således, at 5. klasse fylder mest, herefter er det de større klasser og så børnehaveklasserne.

Henvendelserne drejer sig om en række forskellige problematikker, fra omsorgssvigt på flere planer, vold, alkoholmisbrug og mistanke om seksuelle overgreb til kærestesorger og ensomhedsproblemer samt spørgsmål vedrørende fripladser og håndtering af skilsmisse. Som figuren på følgende side viser, har generelle adfærdsproblemer, skolefravær og skilsmisse været de tre problematikker, der har været flest henvendelser omkring, idet mellem 57 og 93 henvendelser ud af de 354 bl.a. har drejet sig om disse problematikker.



Afklaring i forhold til henvendelsesproblematikkerne

En del af projekt Socialrådgivere på Skolerne er den forebyggende og tidlige indsats på skolerne samt en understøttelse af, at skolerne underrette børnefamilieteamene om de børn, hvis vanskeligheder ikke kan afhjælpes i skoleregi. Et af de mere langsigtede mål med ordningen er, at færre børn får brug for foranstaltninger i det sociale system.

Skolesocialrådgivernes erfaringer fra det første år er, at de kan gå ind og afhjælpe børn og familier, hvor der evt. senere kunne have været tale om, at der skulle underrettes. De har på skolerne dog også mødt børn og familier, der har haft så store problemer, at Socialforvaltningen burde have kendt til disse for lang tid siden.

Har man foretaget en underretning?

	Antal	Procent
Ved første kendskab til barn/familie	59	17
Senere i forløbet	40	11
Nej	255	72
i alt	354	100

I forhold til at underrette Socialforvaltningen har skolesocialrådgiverne i 99 tilfælde ud af de 354 kontakter, de har haft, følt det nødvendigt sammen med skolen at underrette børnefamilieteamet. I 62 % af de 354 kontakter skolesocialrådgiveren har haft til et barn og/eller familien er der blevet iværksat et samtaleforløb med barnet og/eller familien.

I forhold til, hvorvidt der er kommet en afklaring på barnet, den unge og/eller familiens problemer, har skolesocialrådgiverne det første år registreret, at der er kommet en afklaring i 75 % af de tilfælde, hvor de har haft kontakt med et barn/ung/familie. Herudover er der 20 forløb, der endnu ikke er afsluttede. Når der er opstartet et forløb ender det i 81 % ud med, at der kommer en afklaring på barnet/den unge/familiens problemer.

Er det kommet en afklaring?

	Antal	Procent
Ja	266	75
Nej	56	16
Ved ikke	6	2
Sagen er fortsat i gang	20	6
Ikke besvaret	6	2
I alt	354	100

I 56 tilfælde (16 %) er det registreret, at det ikke er kommet en afklaring. Her er der dog tale om, at der i 37 af disse 56 kontakter er eller har været opstartet et forløb med barnet/den unge/familien. Tilfælde, hvor skolesocialrådgiveren ikke føler, at der er kommet en afklaring er f.eks. hvis barnet er fraflyttet skolen eller hvis familien ikke er samarbejdsvillig i forhold til den unges deltagelse i fritidsaktiviteter.

I projektbeskrivelsen beskrives det at ”Socialrådgiveren skal understøtte den tidlige indsats på skolerne ved, at der senest fire uger efter, at en sag er indledt iværksættes relevant tilbud om støtte i skoleregi (...) og/eller ved at sikre, at Socialforvaltningen går videre med sagen ifølge de normale sagsbehandlingsprocedurer.” Det er uklart, hvorvidt dette er skolesocialrådgivernes eller skolens ansvar, samt hvad et tilbud skal tolkes som. Det første års erfaringer med ordningen viser, at det ikke udelukkende kan være skolesocialrådgiverens ansvar, idet det ikke er muligt for socialrådgiverne, at følge op på alle kontakter, de har haft, samt at det trods alt er skolen, der har det største kendskab til børnene. I

interviewene giver skoleledere og lærere dog udtryk for, at hvis der er bekymringer for et barn eller en unge, vil der inden for den første måned være iværksat en eller anden form for støtte omkring barnet/den unge via f.eks. samtaler med lærer, AKT-lærer, skolesocialrådgiver og barnet/den unge og familien eller ekstraundervisning.

I 249 tilfælde har skolesocialrådgiverne registreret, den konkrete afklaring i forhold til henvendelsesproblematikken. De fem afklarings- og/eller løsningsmuligheder, i forhold til barnet/den unge/familiens vanskeligheder, der har flest registreringer er:

1. Børnefamilieteamet, hvis der er eller igangsættes sag på barnet/den unge
2. Samtaleforløb med hele familien og lærer, herunder familierådslagning og netværksmøder, hvor der arbejdes med klare aftaler mellem skole, familiemedlemmer mv.
3. Pædagogiske og fagligt støttende tiltag i skoleregi, herunder tæt kontakt med AKT-lærer, ekstra lærer til støtte i klassen og specialundervisning
4. Henvisning til samtaleforløb mv. i andre rådgivningstilbud, hvor der især henvises til ungerådgivninger og servicebutikker, men også U-turn og den Anonyme Alkoholrådgivning for børn og unge
5. Samtaleforløb med barnet eller den unge, hvor der gives værktøjer til at håndtere problemer
6. Andet skoletilbud, herunder familieskole, dagbehandling, efterskole, familieklasse og frivilligt skoleskift

De problematikker der ikke kan løses i skoleregi går videre til egentlige foranstaltninger gennem børnefamilieteamet eller der sættes ind med andre undervisnings- og skoletilbud. Herudover kan det konstateres, at de afklaringsmuligheder som skolesocialrådgiverne og skolerne gør mest brug af er forebyggende tiltag som ekstra faglig og pædagogisk støtte til barnet eller den unge i klasse- og skoleregi og samtaleforløb med det enkelte barn/den unge eller hele familien enten i skoleregi hos skolesocialrådgiveren eller i andre mere specialiserede rådgivningstilbud såsom ungerådgivningerne eller servicebutikkerne.

I det følgende beskrives tre eksempler på familier, deres vanskeligheder og hvorledes skolesocialrådgiveren har arbejdet med disse.

Case 1: Adfærds- og koncentrationsmæssige problemer – Familieskole for mor og datter

Anette er mor til Line, der går i 1. klasse. Anette bor alene med Line, hvis far bor i Sverige. Line har altid fået en del opmærksomhed fra lærerne, idet hun er dårlig til at koncentrere sig, hun hører ikke efter og gør tit som det passer hende. Anette har på hjemmefronten også konflikter med Line, hvor hun har svært ved at nå ind til hende.

Det er Lines klasselærer der i første omgang forslår Anette at tale med skolens socialrådgiver. Forløbet starter op med et fælles møde med moren og klasselæreren, herefter observerer skolesocialrådgiveren Line i klassen, hvorefter hun er på hjemmebesøg, hvor hun drøfter sine iagttagelser med Anette og Line. Herudover har der været flere hjemmebesøg, møder med forældre, bedsteforældre, klasselærer og fritidsinstitutionen og Anette har haft en aftale om at hun har kunnet ringe til skolesocialrådgiveren, hvis hun har konflikter med Line.

Forløbet ender med at skolesocialrådgiveren anbefaler, at Anette og Line henvises til en af Børne- og Ungdomsforvaltningens familieskoler, hvor forældre og børn indgår i et fælles undervisningsforløb. Børnefamilieteamet, der skal yde tabt arbejdsfortjeneste til Anette, foretager en § 50 undersøgelse og kommer frem til samme konklusion. Og i det følgende skoleår starter Line og Anette på et 6 måneders forløb, hvor de fire dage om ugen er tilknyttet en familieskole, hvor Anette bl.a. er en aktiv del af undervisningen. Den femte dag om ugen går Line i sin klasse på folkeskolen.

Skolen har været opmærksom på Lines problemer med koncentrationen siden børnehaveklassen. Da Line går i 1. klasse har Anette og Lines far en række samtaler med skolens psykolog. Anette føler, at samarbejdet med skolen har fungeret, men mener dog, at man har ventet for lang tid med at gribe ind, da; *”... i børnehaveklassen blev der ikke gjort så meget ud af det, men hun havde hende jo kun et år (...) så det hele starter forfra i 1. klasse og derfor så syntes jeg at vi er et år for sent på den”*

Anette har haft frustrationer i forhold til hendes opdragelse af Line i flere år; *”Det har været meget frustrerende at have et barn, der ikke har villet høre efter (...) Line lukker helt af, og når de så begynder fra skolen med at hun ikke reagerer, det er frustrerende og det har det jo også været for mig i mange år”*. Derfor tænker Anette kun positivt om forløbet med skolesocialrådgiveren, idet; *”Det har været rigtig godt. Det har også været rart, at der er kommet en udefra med nogle erfaringer fra nogle andre situationer, der så siger, ja men der er ikke noget galt med din datter, hun fejler ikke noget.”*

Herudover har skolesocialrådgiveren givet Anette nogle værktøjer, som hun kan bruge, når hun har svært ved at nå ind til Line. Anette ser frem til forløbet på familieskolen, hvor hun glæder sig til at ændre de negative kommunikationsmønstre hun og Line er kommet ind. Udover at skolesocialrådgiveren har haft en støttende rolle, påskønner Anette også den koordinerende rolle socialrådgiveren har taget, idet hun sammen med Familieskolen har koordineret møder med deltagelse af Lines far, bedsteforældre, fritidsinstitution og lærere, således at alle parter var inddraget i og orienteret om arbejdet med Line. Som Anette formulerer det; *”Det er et kanon tilbud kommunen giver, det giver os en mulighed for at få nogle værktøjer som vi kan arbejde med sammen, så vi kan nå ind til hinanden og ikke have så mange frustrationer.”*

Case 2: Høj fraværsprocent og problemer i klassen – Samtaleforløb for barn med inddragelse af forældre

Dina, der bor sammen med sin mor og far går i 5. klasse. Dina har meget fravær, nogen gange 1-2 dage om ugen. Herudover har Dina også tit svært ved at få lavet sine lektier. Dina forklarer, at hun ofte har ondt i maven og hun derfor får lov til at blive hjemme. Hun laver ikke rigtigt noget særligt, når hun er hjemme, men hun har i hvert fald ikke lyst til at tage i skole; ”*Jeg ved det ikke, hvorfor jeg ikke kom i skole, det var et eller andet inde i mig selv der sagde; ej det gider jeg altså ikke og alt det der (...) Jeg havde det rimeligt dårligt med vennerne, jeg var blevet holdt udenfor og sådan noget*”

Dinas lærer Kirsten foreslår en dag, at Dina taler med skolens skolesocialrådgiver. Læren har bedt Dinas forældre om at komme til et møde, hvor de skal drøfte Dinas fravær og hvordan hun ellers har det i klassen. Skolesocialrådgiveren er også inviteret med til mødet og læren foreslår, at Dina tager nogle snakke med hende, så hun kender hende inden mødet.

Dina mødes med skolesocialrådgiveren en gang om ugen nogle uger forud for mødet og fortsætter også forløbet nogle uger efter. Skolesocialrådgiveren har også flere gange talt med Dinas mor og f.eks. med Dinas veninde. Samtalerne med skolesocialrådgiverne handler meget om, hvordan Dina har det om morgenen før hun skal i skole og med de andre i klassen, hvor hun føler hun bliver holdt udenfor. Skolesocialrådgiveren hjælper gennem netværkskort Dina med at sætte ord på, hvordan hun har det med de andre i klassen og giver hende nogle værktøjer til at bearbejde de følelser hun får omkring lektier og skolegang; ”*... og det gjorde jeg så, og så fik jeg det også meget bedre, og Kirsten syntes også at jeg er blevet bedre til tingene.*”

Skolesocialrådgiveren har også talt med Dinas forældre og aftalt at de skal være opmærksomme på at støtte op omkring lektier mv. Dina beskriver, at hun i dag er meget gladere for at gå i skole. Hun husker at spise morgenmad, så hun ikke er så træt, hun kan faktisk godt lide at lave lektier og hun føler hun har gode venner i klassen og bruger ikke så meget energi på dem, hun ikke snakker så meget med. Dina beskriver kontakten med skolesocialrådgiveren således; ”*Hun har hjulpet mig meget, inden jeg kom henede, har jeg pjækket rigtig meget fra skole, jeg har ikke kunne lave mine lektier (...) efter jeg er kommet ned til hende har jeg kommet mere i skole, jeg har spist meget mere sundt mad og jeg laver mine lektier altid (...) Det går så meget bedre nu.*”

Case 3: Udadreagerende adfærd på grund af skilsmisse – Samtaleforløb for barn og familierådslagning

Johan går i 5. klasse. Johans forældre er skilt og har til tider svært ved at kommunikere med hinanden. Situationen påvirker Johan, hvis adfærd i skolen er begyndt at ændre sig. Når Johan er ked af det og frustreret over situationen i familien påvirker det hans opførsel og adfærd. Johan er begyndt at afreagere og lade sine frustrationer ud i klassen, hvor han har svært ved at respektere reglerne, kan fremstå udadreagerende og til tider overfuser lærerne.

Efter Johans lærer har talt med skolesocialrådgiverens og Johans forældre, bliver Johan tilbudt at tale med skolesocialrådgiveren. I første omgang takker Johan nej, idet han ikke har lyst til at tale om private ting med en fremmed. Efter et par snakke derhjemme skifter Johan dog mening. Johan taler med skolesocialrådgiveren ca. en gang om ugen over nogle måneder. Herudover inviteres mor, far og storesøster til to familierådslagninger i bydelens Familiehus, hvor skolesocialrådgiveren også deltager. Johans storesøster har ligeledes haft det svært med forældrenes skilsmisse og kommunikationsproblemer og er med hjælp fra skolesocialrådgiveren opstartet et rådgivningsforløb i Ungerådgivningen.

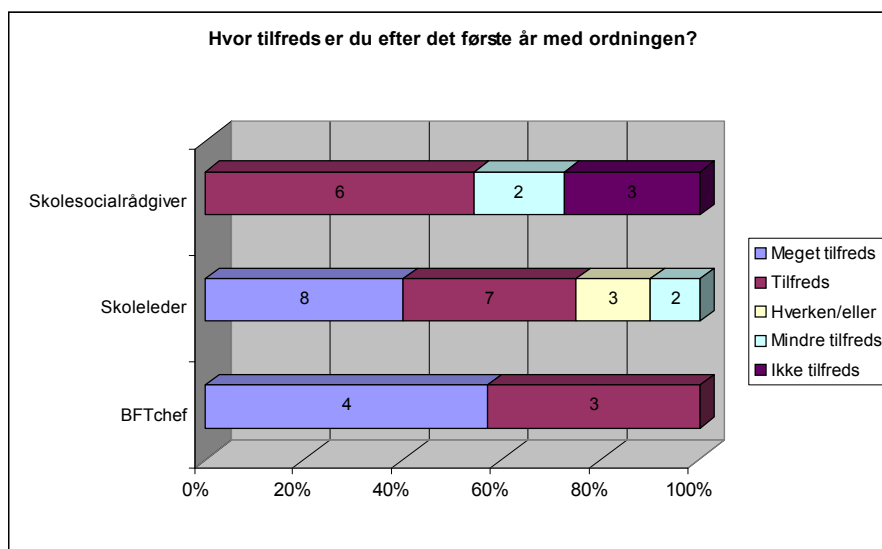
Johan har til sin mor såvel som sin lærer givet udtryk for, at han har været glad for at tale med skolesocialrådgiveren. Man har derhjemme såvel som i skolen set fremskridt i forhold til Johans opførsel, som Johans mor Jane udtrykker det; *”Vi så helt klare fremskridt fra at han ikke blev ked af det mere på den måde, fordi at han ligesom havde hende at kunne tale med”* og som Johan supplerer, fik han af skolesocialrådgiveren nogle værktøjer der hjalp ham i forhold til; *”... hvad jeg skal gøre for ikke at blive ked af det.”*

Jane såvel som Johan har begge været meget glade for familierådslagningen. Jane beskriver det som et rigtig godt tilbud, og ser det som en meget positiv oplevelse, at familien fik mulighed for at få en udefrakommendes hjælp til at kommunikere og få afklaret nogle ting, som de ikke selv har kunnet afklare. Som Johan formulerer det; *”... før hvis jeg fortalte noget til mor og far, så misforstod de det, så hvis de begge to var der på samme tid...”* Familierådslagningen har således givet Johan og hans søster mulighed for at komme ud med deres bekymringer i et rum, hvor begge forældre har lyttet til dem.

Johan har svært ved at beskrive, hvordan han har fået det bedre, men han er ikke længere så ked af det og der er ikke mere henvendelser fra skolen i forhold til udadreagerende adfærd. Johan kommer ikke længere fast hos skolesocialrådgiveren, men syntes ikke længere det er underligt at tale med hende. Selvom han ikke kan forestille sig igen at blive ked af det over noget derhjemme eller i skolen, kan han godt forestille sig, at han vil gå til skolesocialrådgiveren; *”... fordi jeg stoler på hende.”*

Opsamling på de fire fokusområder og konklusion

Ifølge projektbeskrivelsen er det børnefamilieteamcheferne og skolelederne der skal vurdere ordningen, og at mindst 80 % skal være tilfredse eller meget tilfreds med ordningen. I evalueringsdesignet er målene mere ambitiøse, idet skolesocialrådgiverne ligeledes skal vurdere ordningen samt, at der ikke kun måles overordnet, men på de fire fokusområder. Når man spørger ind til den samlede tilfredshed hos børnefamilieteamchefer og skoleledere er 81 % tilfreds eller meget tilfreds med ordningen. Når skolesocialrådgivernes vurdering inkluderes er dette tal dog nede på 74 %, idet 5 ud af de 11 skolesocialrådgivere vurderer, at de er mindre eller ikke tilfreds med ordningen.



Skolesocialrådgivernes mindre tilfredshed med ordningen bunder i de forskellige opstartsproblemer der har været, herunder:

- Strukturomlægningen
- Manglende støtte fra skoleledere og børnefamilieteamchefer
- Manglende central styring af eks. it samt opfølgning på de ledere der ikke har levet op til deres ansvar
- At der ikke er sat klare nok mål for projektet

Som en skolesocialrådgiver udtrykker det; ”Jeg er dog stærkt utilfreds med projektets manglende håndtering af de vanskeligheder, der har vist sig undervejs for nogle af os, f.eks. den meget varierende opbakning fra enkelte skoler og enkelte bft-chefer, problemer vedr. it-udrustning mv. (...) Jeg mener også, at man en anden gang skal stille en tovholder til rådighed, som har mandat til at styre erfa-møder, kan gå videre til enkelte teamchefer og skoler og stille krav og være udadfarende.”

Forebyggelse af at bekymringsbørn og -familiers problemer udvikler sig

Når det kommer til, hvorvidt ordningen giver en bedre mulighed for at forebygge, at bekymringsbørn og -familiers problemer udvikler sig er alle deltagere enige om at ordningen giver skolerne en ekstra støtte til at arbejde med disse børn/unge og familier. Også de familier der har været talt med i forbindelse med case-beskrivelserne giver alle udtryk for at skolesocialrådgiveren har en vigtig forebyggende funktion, der gør det muligt at involvere sig i familien og har nogle andre værktøjer at arbejde med end lærerne.

86 % af skolesocialrådgivere, skoleledere og børnefamilieteamchefer mener således, at ordningen i nogen eller i høj grad giver en bedre mulighed for at forebygge at børns vanskeligheder udvikler sig. Som to skoleledere udtrykker det; *”Vi er MEGET tilfredse og kan ikke forstå hvordan vi har klaret os uden skolesocialrådgiverne før. Vi har i langt højere grad mulighed for at give en hurtig og relevant hjælp til vores elever og ordningen er en stor hjælp for lærerne.”*

”Jeg er som skoleleder én af de gamle rotter, har tidligere været involveret i tværsocialt arbejde, Vendepunktet, m.v. og har derigennem altid syntes, at en socialrådgiver på skolen ville være optimalt. Derfor er ordning bare super - perfekt i mine øjne! Vi er undervejs i en fortsat god proces og er meget fortrøstningsfulde i forhold til den store værdi og viden, som skolesocialrådgiveren kan bidrage med, men arbejdets mængde skal fortsat vurderes og være realistisk.”

Skolesocialrådgivernes mindre tilfredshed med ordningens første år drejer sig således om organisering ikke, hvorvidt ordningen faktisk kan hjælpe børn og familier. Som to skolesocialrådgivere beskriver det; *”Udfordringer: Afklaring af opgaver og rolle, større åbenhed om fælles muligheder for indsats, fælles mål og perspektiv for tværfagligt samarbejde, gensidig forståelse af hinandens muligheder og begrænsninger”*

”Det gode eksempel findes også i vores distrikt. Jeg er derfor i min besvarelse positivt stemt for projektet som helhed, da jeg andre steder kan se nytteværdien, men ser på nuværende tidspunkt en stor udfordring på min skole, med tiden kan jeg håbe, at dette bliver anderledes, når sammenlægningen er kommet på plads.”

Kommunikation mellem familierne og det sociale system

Når det kommer til kommunikationen mellem familierne og det sociale system gives der i interviewene udtryk for at skolesocialrådgiveren her kan have en vigtig funktion, men at dette ikke anses som en af ordningens hovedfunktioner. Ordningen anses først og fremmest for at være en forebyggende indsats, men skolesocialrådgiveren skal netop også lette vejen for de familier, hvis problemer er så alvorlige at de hører hjemme i børnefamilieteamet. Som en sagsbehandler i et børnefamilieteams undersøgelsesgruppe formulerer det; *”Skolesocialrådgiveren har flere gange fungeret som mellemmand i sager med samarbejdsvanskeligheder med familien, hvor der har været behov for at følge op på sager.”*

Flere skoleledere understøtter også, at indgangen til Socialforvaltningen er lettet ved at der er en ressourceperson på skolen, man kan henvise til. 70 % af skolesocialrådgivere, skoleledere og børnefamilieteamchefer mener, at ordningen i nogen eller i høj grad har fremmet kommunikationen mellem det sociale system og familierne. Dette er ikke de 80 % man i evalueringdesignet havde håbet på, men tallet understreger dog at skolesocialrådgiverordningen har en positiv effekt på kommunikationen mellem familierne og det sociale system. I det følgende år bør der således arbejdes videre med ved eks. netværksmøder forud for underretninger, at skabe en større forståelse for og lette vejen til socialcenteret for familierne. Herudover kan børnefamilieteamet ligeledes bruge skolesocialrådgiveren til opfølgning i

sager, hvor der er samarbejdsproblemer med familien.

Forståelse og dialog mellem familierne og skolen

57 % af skolesocialrådgivere, skoleledere og børnefamilieteamchefer mener, at ordningen i nogen eller i høj grad har fremmet den gensidige dialog og forståelse mellem skole og familien. I interviewene bliver det af de fleste deltagere understreget at samarbejdsrelationen med familien først og fremmest er skolens ansvar. Flere steder har man dog haft gode erfaringer med, at bruge skolesocialrådgiveren som støttende part i skole-hjem-arbejdet, hvis der her er forståelses- og samarbejdsvanskeligheder.

57 % vurderer, at ordningen har fremmet forståelsen og dialogen mellem familierne. Dette er noget fra evalueringsdesignets mål på 80 %. I forhold til dette fokuspunkt skal det dog tages i betragtning, at man på skolerne mener, at dette samarbejde som oftest allerede er velfungerende. Hvis man medregner de, der er neutrale i forhold til ordningen effekt i forhold til temaet kommer man op på at 83 % af deltagerne mener at ordningen har haft neutral, nogen eller høj effekt i forhold til at fremme forståelse og dialog mellem familierne og skolen. De familier der har været talt med i forbindelse med case-beskrivelserne giver udtryk for, at man i forvejen havde en god kontakt til klasselærer og skole, men at socialrådgiverfunktionen giver en mulighed for måske at sætte ind på et tidligere tidspunkt og med andre metoder end, hvis det kun var skolen der skulle håndtere barnets/den unges og familiens vanskeligheder.

Forståelse og dialog mellem socialcenter og skole

Der gives i interviewene fra alle parter udtryk for, at et vigtigt, men også vanskeligt element i ordningen, er styrkelsen af forståelse og dialog mellem socialcenter og skole. Flere skolesocialrådgivere betegner dette som et vanskeligt tema at arbejde med, da der er tale om to meget forskellige kulturer, der hver især har mange myter om mindre gode samarbejdsrelationer. Arbejdet med at skabe en større forståelse for hinandens arbejdsgange er dog i fuld gang på skolerne, som to skoleledere udtrykker det; *”Jeg syntes allerede, at jeg hører en del mindre snak om, hvor lidt vi hører fra SOF.”*

”Det hjælper. Der er kulturforskelle der bliver menneskeliggjort.”

76 % af skolesocialrådgivere, skoleledere og børnefamilieteamchefer mener, at ordningen i nogen eller i høj grad har fremmet dialogen mellem socialcenter og skole i forbindelse med underretninger, hvilket ligger tæt på de 80 % der i evalueringsdesignet er sat som mål. Herudover vurderer 65 % af skolelederne og børnefamilieteamcheferne at ordningen i nogen eller høj grad har forbedret samarbejdet på et ledelsesniveau såvel som på et medarbejderniveau. Kun 12 % vurderer, at samarbejdet er forbedret i mindre grad.

Konklusion

Det første skoleår med Socialrådgivere på skolerne bærer præg af omlægningen af skoleområdet har gjort de svært at implementere ordningen til fulde på alle skoler. Herudover viser de første erfaringer, at det tager tid at få roller, rammer og rutiner på plads, når forskellige kulturer mødes. Disse to omstændigheder har medført, at der især fra skolesocialrådgiverne er et ønske om større ledelsesmæssigt ansvar lokalt og fokus på opfølgning på samme centralt.

Opstartsvanskeligheder, kulturforskelle og manglende styregrupper det første år, har medført at der endnu ikke er indført faste rutiner i inddragelsen af skolesocialrådgiveren på skolerne såvel som i børnefamilieteamene. Alle bydele vil dog arbejde med dette i skoleåret 2008/2009. Generelt er der en

fælles forståelse for ordningens indhold og formål, men det er ligeledes tydeligt, at ordningen tilpasses i forhold til den mødekultur mv. der eks. er på de forskellige skoler. Som det ser ud efter det første år, er det generelt de samme og de, i forandringsteorien, beskrevne aktiviteter skolesocialrådgiverne tilbyder. Forskellene er på det omfang skoler og lærere gør brug af tilbuddene. Den samlede tilfredshed med ordningen afspejler, at opstartsvanskelighederne især har påvirket skolesocialrådgiverne, men idet 86 % vurderer, at ordningen i nogen eller stor grad forebygger bekymringsbørn og -familiers vanskeligheder, må ordningen anses som en succes. I fremtiden skal der således arbejdes yderligere med et ledelsesmæssigt fokus på at rette aktiviteter til, såvel som forbedrede samarbejdsrelationer.