



Københavns kommune, Børne- og Ungdomsforvaltningen

Evaluering af Ungdommens Uddannelsesvejledning København

Februar 2009

Københavns kommune, Børne- og Ungdomsforvaltningen

Evaluering af Ungdommens Uddannelsesvejledning København

Februar 2009

Rambøll Management A/S
Nørregade 7A
DK-1165 København K
Danmark

Telefon 3397 8200
www.ramboll-management.dk

Indholdsfortegnelse

<u>1.</u>	<u>Resumé af konklusioner</u>	1
<u>2.</u>	<u>Indledning</u>	5
<u>2.1</u>	<u>Om UU København</u>	5
<u>2.2</u>	<u>Baggrund og formål med evalueringen</u>	5
<u>2.3</u>	<u>Metode</u>	6
<u>2.3.1</u>	<u>Evalueringsdesign</u>	6
<u>2.3.2</u>	<u>Datakilder</u>	7
<u>2.3.3</u>	<u>Generelle metodiske forbehold</u>	10
<u>3.</u>	<u>Ressourcer</u>	12
<u>4.</u>	<u>Organisation</u>	13
<u>4.1</u>	<u>Organisering af UU København</u>	14
<u>4.2</u>	<u>Princippet om enstrengt vejledning og nærhedsprincippet</u>	19
<u>4.3</u>	<u>Professionalisering af vejledningsindsatsen</u>	20
<u>4.4</u>	<u>Trivsel</u>	22
<u>4.5</u>	<u>Opsamling</u>	23
<u>5.</u>	<u>Ydelser</u>	25
<u>5.1</u>	<u>UU Københavns samlede ydelsesportefølje</u>	26
<u>5.2</u>	<u>Differentieret vejledning</u>	29
<u>5.3</u>	<u>Inddragelse af de unge</u>	31
<u>5.4</u>	<u>Opsamling</u>	33
<u>6.</u>	<u>Resultater og effekter af vejledningen</u>	34
<u>6.1</u>	<u>Uddannelse og beskæftigelsesstatus</u>	36
<u>6.2</u>	<u>Overgangsfrekvenser til ungdomsuddannelser</u>	37
<u>6.3</u>	<u>Den oplevede effekt af vejledningen blandt de unge</u>	39
<u>6.4</u>	<u>Afbrudte uddannelsesforløb</u>	41
<u>6.5</u>	<u>Opsamling</u>	42

1. Resumé af konklusioner

Rambøll Management Consulting har på opdrag fra Børne- og Ungdomsforvaltningen i Københavns Kommune gennemført en evaluering af Ungdommens Uddannelsesvejledning København (UU København). I dette kapitel sammenfattes evalueringens konklusioner.

Evalueringen er gennemført i perioden december 2008 – februar 2009, dvs. over en forholdsvis kort tidsperiode. Evalueringen er dimensioneret derefter, hvorfor der skal præciseres en række metodiske forbehold:

- Evalueringen er overvejende baseret på analyse af tilgængelige data og i begrænset omfang indsamling af primærdata.
- Evalueringen er en målopfyldelsesevaluering, men dækker ikke en vurdering af alle de mål, der er formuleret for UU Københavns virke.
- Der foreligger endnu ikke dækkende undersøgelser af den oplevede brugertilfredshed blandt UU Københavns brugere, hvilket gør det vanskeligt at koble vejledningsindsats med effekter.

På trods af forbeholdene er det Rambøll Management Consultings vurdering, at den foreliggende dokumentation udgør et acceptabelt grundlag i forhold til at foretage en beskrivelse og vurdering af UU Københavns virke i perioden 2004-2008.

Evalueringen har taget udgangspunkt i en vurdering af UU Københavns organisation, ydelser og effekter. De væsentligste konklusioner sammenfattes nedenfor i forhold til de tre overordnede temaer.

Organisation: Rambøll Management Consulting vurderer samlet set, at organiseringen af UU København dels lever op til de intentioner, der lå til grund for beslutningen om etablering af UU København, dels at organisationen fungerer tilfredsstillende. Organiseringen af UU København i på den ene side fire lokale og geografisk afgrænsede teams, og på den anden side et antal bydækkende teams, synes på baggrund af eksisterende og indsamlede data at fungere hensigtsmæssigt.

Endvidere viser evalueringen, at valget af organisering understøtter de to bærende principper om enstrenghed og nærhed. Dette indebærer, at de lokale teams for den ordinære vejledning er funderet i lokalområdet (nærhed), og at de unge i disse lokalområder er tilknyttet én specifik vejleder fra teamet (enstrenghed).

Endvidere bekræfter evalueringen tidligere vurderinger omkring professionalisering af vejledningsindsatsen. Evalueringen viser, at der både internt i organisationen samt eksternt blandt samarbejdspartnere er en positiv holdning i forhold til fuldtidsansættelsen af vejledere og de fordele, som dette indebærer. Der tegner sig

tilsvarende et billede af en medarbejderskare, der uddannelses- og erhvervsmæssigt har fået en bredere profil, der bidrager til en bredt sammensat vejlederprofessionalisme i UU København. Det skal imidlertid understreges, at det vil fordrer en grundigere analyse blandt både UU København selv og brugerne, såfremt der skal foretages en mere nuanceret vurdering af de fordele (herunder effekter), som fuldtidsansatte vejledere bidrager til.

Endelig er det vurderingen, at den valgte organisationsmodel understøtter den egentlige vejledningsindsats, herunder særligt det nødvendige fokus på de unge, der uden en særlig vejledningsindsats vil få svært ved at *"vælge, påbegynde eller gennemføre en uddannelse eller vælge et erhverv"* (jf. vejledningsbekendtgørelsen).

Ydelser: Evalueringen dokumenterer, at UU København har udviklet en meget bred palet af ydelser, tilbud og aktiviteter siden etableringen i 2004. Ydelsesporteføljen vurderes umiddelbart at være i overensstemmelse med de lovgivningsmæssige krav i vejledningsbekendtgørelsen. UU København synes i den forbindelse at have lykkedes med at indoptage nye krav (nationale og lokale) i form af nye ydelser og deraf følgende organisatoriske ændringer. Det gælder fx vejledning til privatskoler, opsøgende vejledning til unge under 25 år, tidlig indsats, mentorer, etablering af OPS-teamet mv.

For så vidt angår de specifikke målsætninger, der er undersøgt, konkluderer Rambøll Management Consulting følgende:

- UU København har i deres vejledningsindsats og -tilgang et solidt fokus på at sikre **differentieret vejledning**, dvs. fokus på unge med særlig behov for vejledning. Evalueringen peger på en lang række faktorer, der bidrager hertil. Det gælder principper for ressourcetildeling til teams og vejledere; organisering af særlige indsatser i teams; fleksibel arbejdstilrettelæggelse, der muliggør differentieret vejledning mv. Endelig indikerer rundspørgen til de unge, at fleksibilitet, tilgængelighed og *målrettet* vejledning er kendetegnende for UU-vejledernes indsats. Samlet vurderer Rambøll Management Consulting ud fra det eksisterende materiale, at UU København via deres forskellige tiltag leverer en differentieret vejledning, der lever op til bestemmelserne i bekendtgørelsen om vejledning om valg af ungdomsuddannelse og erhverv.
- Tilsvarende vurderer Rambøll Management Consulting ud fra det foreliggende data og de gennemførte dataindsamlingsaktiviteter, at UU København yder vejledning, der **inddrager den enkeltes interesser og personlige forudsætninger**. Såvel udsagn fra UU København selv som vurderinger fra interessenter og unge sandsynliggør, at UU København har fokus på at inddrage de unges interesser og forudsætninger.

Effekter: Evalueringen har undersøgt udviklingen i centrale indikatorer til belysning af eventuelle effekter af vejledningsindsatsen fra UU København. De nationale og

lokale mål i den sammenhæng handler om at fastholde unge i uddannelse eller beskæftigelse samt mere specifikt at bidrage til de unges overgang til ungdomsuddannelse.

Rambøll Management Consulting har konstateret en markant og længerevarende positiv udvikling i de unges uddannelses- og beskæftigelsesstatus mellem 2002 og 2008. Andelen af unge i uddannelse er steget fra 71 % til 77 %, og unge i beskæftigelse er gået fra at udgøre 4 % i 2002 til 7 % i 2008. Uden at kunne etablere en entydig årsagssammenhæng vurderer Rambøll Management Consulting, at UU København kan antages at have haft en positiv indflydelse på udviklingen i forhold til unges uddannelses- og beskæftigelsessituation.

Det har ikke været muligt, på baggrund af den eksisterende statistik, at påvise et vedvarende fald i andelen af afgangselever, der ikke tilmeldes en uddannelse i direkte forlængelse af folkeskolen (indikator for overgangsfrekvens). Dog er andelen af 10. klasselever, der ikke er tilmeldt en ungdomsuddannelse, i 2008 begyndt at falde. Det bemærkes dog, at tilmeldingsfrekvensen for 9. klasselever er så høj, at der vanskeligt kan forventes yderligere forbedringer. Tilsvarende viser eksisterende statistik, at andelen af 24-årige, der har gennemført en ungdomsuddannelse, har ligger forholdsvist stabilt på cirka 81-83 % i perioden 2005-2008. På trods af at der ikke synes at være en markant stigning i andelen af unge, der gennemfører en ungdomsuddannelse, må det dog forventes, at 85 %-målsætningen i 2010 er inden for rækkevidde.

Endelig konkluderer Rambøll Management Consulting på baggrund af den kvalitative rundspørge blandt et mindre antal københavnske unge, at de unge finder vejledningen både relevant og anvendelig, hvilket understøtter de unges valgparathed i forhold til ungdomsuddannelserne. Flere af de unge mener imidlertid, at vejledningen ikke har haft afgørende betydning for deres endelige valg af uddannelse, idet andre faktorer, ifølge de unge, har større betydning end selve vejledningen. Denne observation er i overensstemmelse med andre undersøgelser på området. Med andre ord kan det konkluderes, at UU København skaber *rammerne* for, at de unge bliver selvhjulpne/valgparate, men at det måske er andre forhold, der betinger det endelige valg.

Rambøll Management Consulting har afslutningsvist formuleret et antal anbefalinger til brug i den fremadrettede udvikling af UU København:

- Selv om evalueringen tyder på, at organiseringen af UU København pt. fungerer hensigtsmæssigt er der en række forhold, som UU København (og BUF) bør have fokus på:
 - For det første synes flere af de lokale teams at være tæt på at nå "smertegrænsen" for, hvor stort et team bør være. Alternative organiseringer bør derfor overvejes, såfremt UU København fortsat får tilført yderligere personaleressourcer.

- For det andet bør det overvejes, hvordan det sikres, at viden og kompetencer i specialteamet kan udbredes og anvendes endnu mere, end det er tilfældet i dag.
 - For det tredje konstaterer Rambøll Management Consulting, at UU København synes at have nået en størrelse og kompleksitet, hvor videndeling, kvalitetssikring og løbende erfaringsopsamling er afgørende i forhold til at sikre et ensartet¹ serviceniveau overfor borgerne. Det er indtrykket, at UU København er opmærksom på dette.
 - For det fjerde anbefales det, at der udarbejdes en grundigere analyse af organiseringen – herunder fordele og ulemper – af vejledningen i ungdomsskolen med henblik på at beslutte, om den nuværende model skal fortsættes. En sådan analyse bør inddrage en systematisk vurdering af målgruppens vurdering af vejledningen.
- For så vidt angår UU Københavns ydelser og ydelsespraksis anbefales UU København at tage stilling til (herunder ressourcemæssigt), hvordan omstillingen fra en reaktiv til en proaktiv vejledningsindsats over for unge under 25 år skal foregå.
 - Det anbefales, at UU København fortsætter sit fokus på at omsætte målet om differentieret vejledning, og at der i den forbindelse arbejdes mere målrettet med at dokumentere vejledningspraksis, fx gennem internt udviklingsarbejde (som det er sket i arbejdet med *guidelines*) og eksterne gennem systematiske brugerundersøgelser blandt målgruppen for vejledningen (unge og forældre).
 - Endelig konstaterer Rambøll Management Consulting, at UU København i en årrække har arbejdet med mål- og resultatstyring, hvilket blandt andet er afspejlet i formuleringen af en bred vifte af mål, delmål og succeskriterier for UU København. Den foreliggende dokumentation bærer dog tydeligt præg af, at udviklingen af disse mål og målsætninger er foregået over en længere periode, og at de endnu ikke er samlet i en sammenhængende dokumentationsmodel. Det betyder blandt andet, at der mangler systematik i mål- og resultatstyringen, og at dette arbejde ikke på alle punkter synes at være opdateret.

I lyset af lovens krav til kvalitetsudvikling og kvalitetssikring (herunder dokumentation) anbefales UU København at gentænke det hidtidige arbejde med mål- og resultatstyring i en samlet dokumentationsmodel, hvor der er fokus på en *prioritering* af målsætninger, herunder en klar angivelse af, hvordan disse mål dokumenteres. Samtidig bør arbejdet med systematisk inddragelse af brugertilfredshed/-vurderinger opprioriteres.

¹ Det skal understreges, at der hermed ikke menes et *ens* serviceniveau.

2. Indledning

I denne rapport præsenterer Rambøll Management en evaluering af Ungdommens Uddannelsesvejledning København. Evalueringen er gennemført for Børne- og Ungdomsforvaltningen, Københavns Kommune i perioden december 2008 – februar 2009.

2.1 Om UU København

Ungdommens Uddannelsesvejledning København (UU København) er en institution under Børne- og Ungdomsforvaltningen i Københavns Kommune. UU København blev etableret i 2004 i forbindelse med ikrafttrædelsen af vejledningsloven (Lov om vejledning om valg af uddannelse og erhverv²). Vejledningsreformen indebærer, at der blev etableret en enstrengt kommunal ungdoms- og uddannelsesvejledning i loven benævnt Ungdommens Uddannelsesvejledning, som har det samlede ansvar for vejledningen i folkeskolen, i overgangen fra folkeskolen til ungdomsuddannelserne samt overgangen mellem ungdomsuddannelserne.

UU København har siden 2004 varetaget uddannelsesvejledningen af eleverne i de københavnske folkeskoler samt vejledning om valg af uddannelse og erhverv for unge under 19 år, der ikke er i en tilfredsstillende uddannelses- eller beskæftigelsesmæssig situation. Vejledningen i forhold til ungdomsskolens unge blev dog i forbindelse med etableringen af UU fastholdt i Københavns Kommunes Ungdomsskole. I forbindelse med ikrafttrædelsen af en række lovændringer på vejledningsområdet i 2007 blev UU Københavns vejledningspligt udvidet til også at omfatte eleverne i en del af de private grundskoler i Københavns kommune³, visitation, afklaring og opfølgning på unge med særlige behov samt etablering og varetagelse af EGU-forløb (erhvervsgrunduddannelsen).

Endelig – siden august 2008 – dækker vejledningspligten for UU København opsøgende vejledning for unge i alderen 19-25 år, der ikke er i en tilfredsstillende uddannelses- eller beskæftigelsesmæssig situation.

UU vejledningen i København er organiseret efter den struktur, som blev besluttet ved etableringen i 2004. UU Københavns "normale" vejledning er organiseret i fire lokale vejlederteams, som dækker hver deres del af byen. Derudover er der en række bydækkende funktioner så som specialteamet, teamet for erhvervsgrunduddannelsen, Det opsøgende vejlederteam, teamet der blandt andet arbejder med fordeling af erhvervspraktik samt teamet for sektorvejledning.

2.2 Baggrund og formål med evalueringen

Evalueringen af UU København følger af beslutningen om etableringen af UU København den 25. marts 2004. Således skal Uddannelses- og Ungdomsudvalget

² Folketinget vedtog den 10. april 2003 Lov om vejledning om valg af uddannelse og erhverv.

³ Privatskoler har ret til vejledning siden august 2007.

forelægges en samlet evaluering vedrørende organisering af vejledningen i folkeskolen, ungdomsuddannelserne, Ungdomsskolens heltidsundervisning samt privatskolerne, hvori nærværende evaluering skal indgå.

Børne- og Ungdomsudvalget er den 13. december 2006 blevet forelagt en statusrapport vedrørende UU København. Statusrapporten satte fokus på organiseringen af UU København, vejledning i folkeskolen, opsøgende vejledning, vejledning af unge med særlige vejledningsbehov, overgangsvejledning samt vejledning i ungdomsskolens heltidsundervisning. Børne- og ungdomsforvaltningen vurderede i statusrapporten, at vejledningsreformens udmøntning i den københavnske model fuldt ud levede op til såvel vejledningsreformens intentioner som BR's beslutning i 2004 om etablering af UU København.

Nærværende evaluering skal vurdere, om UU København lever op til dels de intentioner og mål, der er formuleret i forbindelse med etableringen af institutionen, dels de målsætninger og delmål, der efterfølgende er formuleret for vejledningsindsatsen⁴. Evalueringen omfatter ikke udelukkende en vurdering af UU Københavns *organisering af vejledningen* (jf. BR-beslutning), men belyser ligeledes øvrige relevante evalueringstemaer, herunder ydelser og effekter. Evalueringen omfatter *ikke* en vurdering af de tilgængelige ressourcer for UU København, idet der i 2008 er foretaget en selvstændig budgetanalyse til afdækning heraf.

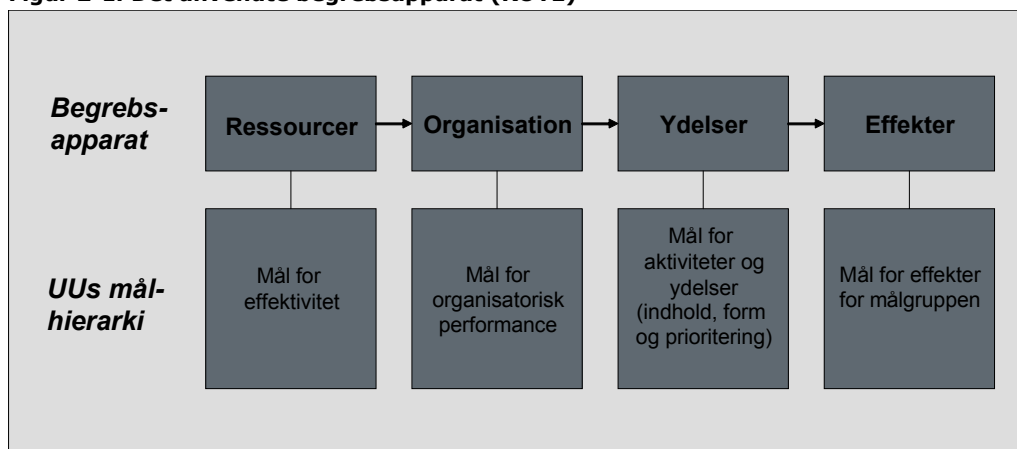
2.3 Metode

2.3.1 Evalueringsdesign

Det følger af ovenstående, at nærværende evaluering er en **målopfyldelsesevaluering**. Med dette afsæt har Rambøll Management Consulting valgt at benytte et begrebsapparat, der i vid udstrækning er forenelig med UU Københavns arbejde med mål- og resultatstyring. Modellen fremhæves her, da modellen er blevet anvendt som gennemgående referencepunkt i evalueringen. Modellen – der belyser sammenhængen mellem **R**essourcer, **O**rganisation, **Y**delser og **E**ffekter – er illustreret nedenfor.

⁴ Se fx Mål og visioner i UU-København, der er tilgængelig på UU KBHs hjemmeside.

Figur 2-1: Det anvendte begrebsapparat (ROYE)



Med udgangspunkt i ROYE-modellen har Rambøll Management Consulting identificeret de mål og temaer, der er afdækket i evalueringen. I den forbindelse er der i overvejende grad taget udgangspunkt i udvalgte nationale mål relateret til vejledningsreformen. Det er vores vurdering, at denne tilgang er helt i tråd med den midtvejsstatus, som UU København selv udarbejdede til BR i 2006, hvor målopfyldelse i forhold til vejledningsreformen også var i fokus. Endelig har koblingen mellem mål og temaer på den ene side og data på den anden side været afgørende for gennemførelsen af evalueringen. Således har datatilgængelighed og datakvalitet lagt en naturlig ramme for evalueringens genstandsfelt.

I kapitlerne 3-6 nedenfor præsenteres og belyses de relevante nationale mål for UU⁵, og det indikeres videre, hvorvidt disse er operationaliseret i relation til UU-København samt hvilke datakilder der belyser de pågældende mål. De nævnte mål og temaer kan ikke belyses uden relevante data af en vis kvalitet, hvorfor en vurderende beskrivelse af de forskellige datakilder fremgår af det følgende.

2.3.2

Datakilder

Det har været en del af evalueringens opdrag, at evalueringen skulle være af begrænset omfang og dermed i langt overvejende grad skulle baseres på desk research og analyse af tilgængelige data. Det betyder, at Rambøll Management Consulting kun i begrænset omfang har indsamlet primærdata. Således er evalueringen i langt overvejende grad baseret på eksisterende data, hvilket omfatter information fra følgende datakilder:

- Foreliggende rapporter og dokumentation fra UU København (se selvstændigt bilag med anvendt dokumentation)

⁵ Det skal understreges, at det ikke er alle nationale mål, der er medtaget her, da nogle af målene ikke meningsfyldt kan belyses i en evaluering af begrænset omfang.

- UVVEJ (tidligere FORTIS⁶)
- UU Københavns administrative systemer
- FTU/Optagelse.dk (UNI-C) og Uddannelsesnøglen (KL).

Rapporter og dokumenter. I forhold til foreliggende rapporter er der en række dokumenter, der er helt centrale. Dokumenterne er sammenfattet i boksen nedenfor.

Boks 2-1: Centrale dokumenter med mål for UU København

BR-beslutning og tilhørende bilag (2004)

Dokumenterne omhandler indstillingerne i forhold til etableringen og organiseringen af UU København. Sagsbeskrivelsen indeholder følgende emner: UUs mål og opgaver i henhold til loven, UU i København, folkeskolen, ungdomsskolen, overgangsvejledning, vejledningen af de 19-24-årige, koordinering og lokal vejledningsindsats, uddannelse, ansættelsesforhold, fysiske lokaliteter, evaluering, økonomi, miljøvurdering og høring.

Mål og visioner i UU-København (2006)

Notatet formidler UUs mission, visioner og mål. Målene udspringer af de nationale mål for UU, af målene fra UUs mål- og resultatstyringsarbejde samt af målene fra direktionens resultatkontrakt. Notatet udfolder målsætningerne via en gennemgang af delmål, aktiviteter, indikatorer og målinger i forhold til hver enkelt målsætning.

Fælles fodslaw (2006)

I dokumentet fremstilles mission, visioner og mål, som fremgår i UUs eget notat om "Missioner, visioner og mål i UU". Der præsenteres ligeledes en oversigt over "de kommunale politisk/administrative mål".

Midtvejsstatus på udmøntning af vejledningsreformen (2006)

Dokumentet omhandler primært en redegørelse for organiseringen af UU København. Der tages udgangspunkt i baggrunden for etableringen, den målrettede indsats, ansættelsesvilkår og professionalisering af vejlederne. Det konkluderes, at UU København fuldt ud lever op til vejledningslovens og BR-beslutningens intentioner.

Som supplement til ovenstående dokumenter skal nævnes to dokumenter fra 2008, henholdsvis en budgetanalyse og en ydelsesbeskrivelse. Dertil kommer dokumenter vedrørende vejledningsreformen fra 2004 (lov og bekendtgørelser) som ligeledes er inddraget, idet de nationale mål for vejledningsområdet er formuleret heri.

Der henvises til et selvstændigt bilag med en liste over den dokumentation, som har været anvendt.

I evalueringssammenhæng er der i høj grad tale om selvevalueringsdata, hvorfor Rambøll Management Consulting har lægt særlig vægt på at sammenholde information fra de foreliggende rapporter med øvrige data fra interviews med interessenter, en rundspørge blandt unge, registerstatistik og en fokusgruppe med medarbejdere fra UU København.

⁶ FORTIS er det it-system, som man brugte før UV-VEJ til at registrere relevant information om brugerne af UU København.

UVVEJ. I forbindelse med indhentning og analyse af information fra UVVEJ er der en række opmærksomhedspunkter, der er værd at bemærke. For det første er der i forbindelse med overgangen fra FORTIS til UVVEJ et databrud, hvilket gør, at sammenligninger tilbage i tid må påhæftes med en vis usikkerhed. Ydermere bygger UVVEJ på en kombination af indberetninger fra forskellige registre og indberetninger fra uddannelsesinstitutioner, hvilket kan introducere en vis usikkerhed, da der mangler fælles retningslinier for indberetningerne. Således bør man i analysen af de unges uddannelses- og beskæftigelsesstatus lægge vægt på større udviklingstendenser frem for mindre udsving. Ydermere er registrering af 19-24-årige først igangsat i 2008, hvorfor analysen af uddannelse og beskæftigelsesstatus (jf. kapitel 6) i nærværende evaluering kun knytter sig til unge under 19 år.

Fælles Tilmelding til Ungdomsuddannelser (FTU) og uddannelsesnøglen. Statistikken FTU om afgangselevs tilmeldinger til 10. klasse og ungdomsuddannelserne, samt statistik fra uddannelsesnøglen.dk indsamles og varetages begge af UNI-C. Der er Rambøll Management Consulting bekendt ingen opmærksomhedspunkter eller forbehold i forhold til statistikkens kvalitet.

Parallelt med analysen af de eksisterende data har Rambøll Management Consulting gennemført følgende dataindsamlingsaktiviteter:

- Eksplorativ interview med 5 nøglepersoner i relation til UU København
- Et fokusgruppeinterview med et udvalg af medarbejdere i UU København
- En kvalitativ rundspørge blandt 8 eksterne samarbejdspartnere
- En kvalitativ rundspørge blandt 20 unge i Københavns Kommune, som alle har modtaget vejledning indenfor det sidste kvartal.

Eksplorativ interview. Rambøll Management Consulting har i opstartsfasen af projektet foretaget eksplorativ interview med en række nøglepersoner i relation til UU København. Disse er henholdsvis UU-leder Leif Erik Pedersen, souschef Annemette Færch og kontorchef v/ BUF Jan Dehn samt KKU-ungdomsskoleleder Kim Brynaa og daglig leder af KKU Lise-Lotte Sams. De eksplorativ interview er foretaget med henblik på skulle bidrage til en vurdering af henholdsvis organiseringen, ydelserne og effekterne af vejledningen. Desuden skulle interviewene bidrage til dybere forståelse af udviklingen i organisationen og bevæggrundene for de ændringer, der er foretaget. Informationerne fra interviewene indgår i evalueringen som et supplement og en kvalificering af den viden, som Rambøll Management kan opnå via det eksisterende skriftlige materiale.

Fokusgruppe. Rambøll Management Consulting har gennemført et fokusgruppeinterview med et udvalg af medarbejdere i UU København. Udvælgelsen af medarbejderne er sket i et tæt samarbejde med UU København, der har stået for den endelige rekruttering af deltagerne. De udvalgte medarbejdere dækkede et

bredt udsnit af medarbejderstaben og repræsenterede en stor del af organisationens forskellige afdelinger. Fokusgruppeinterviewet havde fokus på en drøftelse af spørgsmål relateret til UU Københavns organisation og ydelsesportefølje.

Rundspørge blandt eksterne samarbejdspartnere: Rambøll Management Consulting har i forlængelse af de eksplorative interview ydermere foretaget en række kvalitative telefoninterview med 8 af UU Københavns eksterne samarbejdspartnere. Interviewene er foretaget pr. telefon.

Udvælgelsen af samarbejdspartnere er sket i et tæt samarbejde med UU København, som har fremsendt Rambøll Management Consulting en kontaktiliste på relevante samarbejdspartnere. De udvalgte samarbejdspartnere dækker et bredt udsnit af uddannelsesinstitutioner lige fra folkeskoler til gymnasier og erhvervsskoler samt andre relevante offentlige instanser.

Den kvalitative rundspørge blandt samarbejdspartnere er foretaget med henblik på at opnå en forståelse af hvordan brugerne af UU København, her forstået som samarbejdspartnere, vurderer organiseringen og de ydelser UU København tilbyder.

Rundspørge blandt unge. Populationen er udvalgt med geografisk spredning og repræsenterer unge i alderen 15 år og på efter. Rambøll Management har modtaget en bruttoliste fra Ungdommens Uddannelsesvejledning i København på 50 respondenter, hvoraf Rambøll Management Consulting har rettet henvendelse til og interviewet 20 af dem. Interviewene er foretaget pr. telefon.

Den kvalitative rundspørge er foretaget med henblik på at få en indikation af de unges tilfredshed og vurdering af 'ydelserne' i og 'effekten' af Ungdommens Uddannelsesvejledning. Der skal dog i forhold til rundspørgen tages væsentlige metodiske forbehold. For det første er den kvalitative rundspørge ikke repræsentativ for målgruppen, idet stikprøven ikke er tilfældigt udvalgt og tilsvarende er lille. For det andet strækker rundspørgen sig ikke over en længere periode, og de unges vurdering af vejledningen og udbyttet heraf kan variere afhængigt af, hvornår de unge bliver spurgt. Sammenfattende er rundspørgen derfor gennemført for primært at få en *indikation* af tilfredshed med og effekter af vejledningsindsatsen.

2.3.3 **Generelle metodiske forbehold**

Som nævnt tidligere har det været en del af evalueringens opdrag, at evalueringen skulle dimensioneres i mindre skala og i overvejende grad baseres på eksisterende data. Disse rammer har betydning for evalueringens rækkevidde og betyder samtidig, at Rambøll Management Consulting skal tage en række metodiske forbehold.

For det første er evalueringen i vid udstrækning baseret på en gennemgang og analyse af selvevalueringssdata, dvs. beskrivelser, analyser og vurderinger fra UU

København selv og/eller Børne- og Ungdomsforvaltningen. Dette betyder, at Rambøll Management Consulting i forhold til nogle temaer og mål ikke kan foretage en egentlig vurdering af målopfyldelse. Derfor nøjes vi i dele af rapporten med at beskrive en eventuel udvikling i indsatsen og konstatere, om UU København lever op til fx lovgivningskrav.

For det andet har det ikke været muligt at tilvejebringe data til belysning og vurdering af samtlige nationale og lokale mål af relevans for UU København, hvilket således udgør en naturlig afgrænsning af evalueringens genstandsfelt. Derfor har evalueringen fokus på de væsentligste målsætninger for UU København, men samtidig de mål, hvor data har muliggjort en analyse.

For det tredje foreligger der endnu ikke dækkende undersøgelser af den oplevede brugertilfredshed blandt UU Københavns målgrupper⁷, hvilket udgør en udfordring i forhold til at koble udviklingen på organisation og ydelser med en eventuel udvikling på effektsiden. Med andre ord er nærværende evaluering ikke en egentlig effektvurdering, hvor der konkluderes entydigt på årsagssammenhænge mellem organisation, vejledningsindsats (ydelser) og effekt.

Sammenfattende – og med ovenstående forbehold in mente – er det dog Rambøll Management Consultings vurdering, at der foreligger en omfattende mængde af data og dokumentation af UU Københavns virke fra 2004 til 2008. Det eksisterende materiale udgør således et acceptabelt grundlag for at foretage en beskrivelse og vurdering af UU Københavns virke i perioden 2004-2008.

I de følgende kapitler belyses UU Københavns ressourcer, organisation, ydelser og effekter.

⁷ Løbende brugerundersøgelser er planlagt til gennemførelse i 2009, jf. krav om kvalitetsudvikling og -sikring beskrevet i bekendtgørelse af lov om vejledning om uddannelse og erhverv august 2008.

3. Ressourcer

UU København er en rammestyrket virksomhed under Børne- og Ungdomsforvaltningen i Københavns Kommune. UU København er én ud af flere bydækkende institutioner under Københavns Kommune og samtidig en af de budgetmæssigt største.

Omfanget og anvendelsen af ressourcer udgør indlysende et væsentligt element, når man skal foretage en samlet vurdering af UU Københavns indsats. Emner som ressourcetildeling, prioritering, effektivitet samt *performance* sat i forhold til tilgængelige midler er alle emner, der kan være genstand for en grundig analyse.

Det har imidlertid ikke været en del af denne evalueringens opdrag at vurdere UU Københavns ressourceudnyttelse. For det første er evalueringen ikke dimensioneret til at foretage denne vurdering. For det andet har Børne- og Ungdomsforvaltningen i 2008 foretaget en selvstændig budgetanalyse af UU København.

En af budgetanalysens væsentligste konklusioner er, at det vil blive relativt dyrere, jo tættere man kommer på at nå målsætningen om, at 95 pct. af en ungdomsårgang skal gennemføre en ungdomsuddannelse (85 pct. i 2010). Budgetanalysen viser – som det også vil fremgå af denne evalueringens kapitel 6 – at der har været en positiv udvikling i København gennem en årrække med en faldende restgruppe af unge, der ikke får en uddannelse. Budgetanalysen konkluderer tilsvarende, at det er afgørende, at vejledning ikke gør det alene, og at der skal være relevante undervisningstilbud at vejlede til – også for de vanskeligst stillede unge. Som det fremgår af budgetanalysen: *"God vejledning gør det ikke alene"*⁸.

Budgetanalysen indeholder i øvrigt en række anbefalinger vedrørende bl.a. serviceniveau, demografireguleret ressourcetildeling til vejledning, relation til vejledning i Københavns Ungdomsskole, udarbejdelse af ydelseskatalog samt ledelsesforhold. Flere af disse anbefalinger behandles i mere eller mindre omfang i nærværende evaluering.

Sammenfattende foretages der således ikke selvstændige konklusioner omkring UU Københavns ressourceudnyttelse i denne evaluering. Det konstateres imidlertid, at der foreligger en forholdsvis opdateret budgetanalyse, der i sammenhæng med evalueringen kan danne grundlag for eventuelle ressourcemæssige drøftelser og prioriteringer for fremtidens UU København.

⁸ Budgetanalyse af UU København, 2008 (s. 5).

4. Organisation

Dette kapitel tager udgangspunkt i en vurdering af nedenfor opstillede organisatoriske målsætninger for UU København:

- Organisering af UU København i 4 lokale vejlederteams med bydækkende specialteam.
- Etablering af en enstrengt kommunal Ungdommens Uddannelsesvejledning København, herunder entydigt ledelsesansvar og nærhedsprincippet.
- Professionalisering af vejledningsindsatsen, herunder særligt ansættelsesform samt kvalifikationer og kompetenceudvikling.
- UU skal være en attraktiv arbejdsplads.

Målsætningerne er opstillet med afsæt i bekendtgørelse af lov om vejledning om uddannelse og erhverv, og særligt BRs beslutning om etablering af UU København.

De organisatoriske mål ikke er operationaliseret yderligere (fx i kvantitative mål) med den undtagelse, at der i chefkontrakten for UU Københavns centerchef er et mål om, at en tilfredshedsundersøgelse internt i UU København skal give et gennemsnit på mindst 3,5 på en skala fra 1-5.

Konkret betyder ovenstående, at vurderingen af målopfyldelse i stedet bliver baseret på en samlet og mere kvalitativ vurdering af det organisatoriske set-up.

Kapitlet bygger på desk research af følgende centrale dokumenter:

- BRs beslutning om etablering af UU København (2004)
- Midtvejsstatus på udmøntning af vejledningsreformen i Ungdommens Uddannelsesvejledning i Københavns Kommune 2004 til 2006 (2006)
- Mål og resultatstyring – målopfyldelsesrapport (2005)
- Ydelsesbeskrivelse - Ungdommens Uddannelsesvejledning København (2008)
- Budgetanalyse af UU København (2008)
- Evaluering af samarbejdsaftale om vejledningen mellem UU-København og Folkeskolerne (2005)
- Trivselsundersøgelse (2008)

Gennemgangen af disse dokumenter er suppleret af Rambøll Management Consultings rundspørge blandt interessenter, rundspørge blandt unge, fokusgruppeinterview med medarbejdere i UU København samt interview med nøglepersonerne.

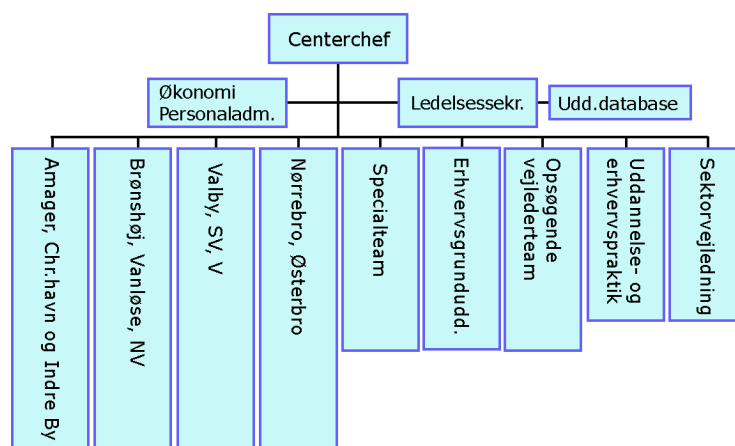
4.1 **Organisering af UU København**

UU København er stadig en forholdsvis ny organisation, der allerede nu har gennemgået flere organisatoriske ændringer siden etableringen i 2004. Ændringerne er hovedsageligt konsekvenser af lovgivningsmæssige ændringer samt Københavns Borgerrepræsentations beslutninger.

Før etableringen af UU København blev vejledningen foretaget af skole- og ungdomsvejledere. Disse vejledere havde deres hovedbeskæftigelse som lærere på de skoler, hvor de vejledte. Ved etableringen af UU København i 2004 blev ansvaret for vejledningen forankret i en ny institutions- og sektoruafhængig enhed.

UU Københavns nuværende organisering fremgår af figuren nedenfor.

Figur 4.1: Organisationsdiagram



UU vejledningen i København er organiseret efter den struktur, som blev besluttet ved etableringen i 2004. UU Københavns "normale" vejledning er organiseret i fire lokale vejlederteams, som dækker hver deres del af byen jf. ovenfor. Derudover er der en række bydækkende funktioner så som specialteamet, teamet for erhvervsgrunduddannelsen, Det opsøgende vejlederteam, teamet der blandt andet arbejder med fordeling af erhvervspraktik samt teamet for sektorvejledning.

Organisering i 4 lokale vejlederteams

En af bestemmelserne ved etableringen af UU København var som nævnt, at vejledningen skulle organiseres i fire lokale teams. De fire teams svarede ved etableringen til de daværende fire B&U-områder samt lokalcentrenes opdeling og PPR's forhenværende inddeling af byen. Intentionen var, at opdelingen skulle understøtte en individuel og handlingsorienteret vejledning i de pågældende lokalområder.

Tidligere dokumentation peger på, at organiseringen i fire lokale vejlederteams

fungerer hensigtsmæssigt. Den udarbejdede midtvejsstatus (2006) viser blandt andet at:

“UU-vejlederne giver udtryk for, at organiseringen i teams har medført en langt bedre mulighed for ledelsesmæssig og kollegial opbakning og sparring. Ligeledes har det at have fået mere tid til vejledningen og bedre mulighed for at etablere netværk med samarbejdspartnere givet den enkelte vejleder en stærkere professionel vejlederidentitet”.⁹

Den gennemførte fokusgruppe med UU medarbejdere understøtter, at organiseringen i vejledningen i 4 lokale teams er velfungerende. Der blev bl.a. peget på følgende fordele:

- Organiseringen i de lokale teams giver skaber kollegial samhørighed
- De lokale teams skaber nærhed i forhold til de unge, hvilket er en forudsætning for vejledningsindsatsen
- De lokale teams giver bedre mulighed for sparring, da vejlederne kender de samme psykologer, socialrådgivere m.m.

Dog er det i forbindelse med evalueringen kommet frem, at den øvre grænse for antallet af vejledere i hvert team muligvis er ved at være nået i udvalgte teams. Ved midtvejs evalueringen var der ansat ca. 12-15 vejledere i hvert vejlederteam. Nu ligger antallet på 12-20 vejledere i hvert team. Der peges på, at der er en grænse for, hvor meget de lokale teams kan vokse i forhold til samtidig at sikre en optimal størrelse i forhold til kollegial sparring, ledelse mv.

Rambøll Management Consulting anbefaler i den forbindelse, at UU København har fokus på, om de enkelte teams bør reorganiseres internt. Specielt taget i betragtning af en fremtidig forøgelse af personalet i forbindelse med vejledningen af de 19-24-årige.

Samlet set vurderer Rambøll Management Consulting fortsat – som det var tilfældet i 2006 (midtvejsstatus) – at organiseringen i de fire lokale teams overordnet set fungerer hensigtsmæssigt. Det konstateres i den forbindelse, at der synes at være stor tilfredshed med denne organisationsform blandt UU Københavns egne medarbejdere.

Bydækkende specialteam

En anden beslutning ved etableringen af UU København var, at der skulle etableres et bydækkende specialteam. Specialteamet varetager den bydækkende vejledning af unge med særlige behov. Teamet er lokaliseret i Korsgade, men har et tæt samarbejde med vejlederne i de lokale teams.

⁹ UU København, 2006, Midtvejsstatus på udmøntningen af vejledningsreformen i ungdommens uddannelsesvejledning i Københavns kommune 2004-2006: 5

Det bemærkes, at de bydækkende enheder på sin vis bryder med nærhedsprincippet¹⁰, men på baggrund af eksisterende dokumentation vurderer Rambøll Management Consulting, at det organisatoriske set-up, i forhold til at have en specialiseret enhed, på nuværende tidspunkt fungerer hensigtsmæssigt både internt og eksternt.

UU vejlederne pegede i forbindelse med fokusgruppeinterviewet på følgende fordele ved at have en specialiseret enhed:

- Vejlederne i specialteamet gør brug af hinanden til sparring på områder, der ligger uden for "normalområdet".
- Hver enkelt af specialteamets vejledere har et specifikt speciale, eksempelvis ADHD, og i den specialiserede enhed er der således altid en, der har den fornødne viden til at hjælpe. Det vurderes yderligere, at vejlederne i specialteamet på nuværende tidspunkt er lette at komme i kontakt med, når der er et behov.
- Overleveringen af information vurderes ligeledes at fungere godt, selvom det ifølge nogle kan virke omstændigt. En grundig overlevering sikrer ligeledes, at "bruddet" med enstrengethedsprincippet¹¹ ikke virker så betydeligt, idet trygheden og den viden, der er etableret hos den oprindelige vejleder ved fælles hjælp overflyttes til vejlederen fra specialteamet.

Tilsvarende vurderes det på baggrund af interview med interessenterne, at det er vigtigt med en specialiseret enhed, der kan danne rammerne for intern sparring. Dette kommer også brugerne af UU København til gode i form af specialiseret viden og rådgivning, hvilket løfter kvaliteten af vejledningen.

Det konstateres samtidig, at det er nødvendigt at have fokus på at undgå uhenigtsmæssigheder ved at have et separat specialteam, fx i form af en stigmatisering via diagnoser af de elever og unge med særlige behov.

Samlet set vurderer Rambøll Management Consulting imidlertid, at den organisatoriske model vedrørende specialteamet på nuværende tidspunkt fungerer hensigtsmæssigt – både vurderet fra de interne linier og set fra interessenternes synspunkt. Der blev dog i fokusgruppen sat spørgsmålstegn ved, om alle vejledere har tilstrækkeligt kendskab til specialteamets vejledere, samt hvad disse specialister kan bruges til. Dette, tilsammen med de grænseflader der er mellem normal- og specialområdet gør, at Rambøll Management Consulting pointerer, at et tæt tværgående samarbejde er nødvendigt og skal sikres.

Privatskoler

Fra 1. august 2007 har Ungdommens Uddannelsesvejledning København foretaget vejledning for private grundskoler jf. vejledningsloven.

¹⁰ Nærhedsprincippet skal forstås således, at vejledningsindsatsen skal ske så geografisk tæt på den unge som muligt.

¹¹ Enstrengethedsprincippet betyder, at det tilstræbes, at det er den samme vejleder, der følger den enkelte fra 6. klasse og til det 25. år.

UU København har valgt ikke at organisere sig med deciderede privatskolevejledere i en særskilt enhed, men har i stedet valgt at indtænke privatskolerne i den generelle normering i de lokale teams (konkret skete der en markant opnormering i 2007).

Rambøll Management Consulting vurderer, at organisering af privatskolevejledningen er i overensstemmelse med vejledningslovens bestemmelser om UUs forpligtelser i forhold til vejledning i privatskoler. Der er dog ikke herudover grundlag for i nærværende evaluering at vurdere denne del af UU Københavns virksomhed.

KKU - den kommunale ungdomsskoles heltidsundervisning

Ved etableringen af UU København blev det besluttet, at vejledningen i forhold til ungdomsskolens unge indtil videre blev fastholdt i KKU regi, således at den egentlige vejledning af eleverne foretages af vejledere ansat i ungdomsskolen.

Udgangspunktet for beslutningen var, at vejledningen metodisk er integreret i den daglige undervisning på ungdomsskolen. Vejledning af unge i Ungdomsskolens heltidsundervisning er af relativ specialiseret karakter og foregår i vid udstrækning i kombination med undervisningen (undervisningsbaseret vejledning). I forbindelse med beslutningen blev det samtidig understreget, at der skulle være en tæt kommunikation og samarbejde mellem KKU og UU København omkring vejledningen.

På baggrund af tidligere dokumentation og de gennemførte interview er det Rambøll Management Consultings opfattelse, at der afholdes jævnlige møder, og at der løbende er tæt dialog og koordinering mellem KKU og UU København. Yderligere vurderes det i ydelsesbeskrivelsen at:

“vejledere, ledelsen i henholdsvis KKU og UU København udtrykker generel tilfredshed med ordningen”.¹²

Ordningen udfordrer dog det grundlæggende princip i vejledningsloven om sektor- og institutionsuafhængig vejledning samt princippet om enstrenghed. Principperne udfordres, idet KKU's elever under denne ordning ikke kan tilbydes en institutionsuafhængig vejledning, og fordi eleverne skal skifte vejleder i den periode, de går på ungdomsskolen. KKU påpeger dog i den forbindelse, at der kan være visse fordele forbundet med, at den unge bliver set "med nye øjne."

Rambøll Management Consulting vurderer, at samarbejdet omkring vejledningen af de unge i ungdomsskolen fungerer godt. Hvorvidt den valgte model for organiseringen af vejledningen i ungdomsskolen er den mest hensigtsmæssige, er ikke muligt at vurdere inden rammerne af denne evaluering. Dog anbefaler Rambøll

¹² UU København, 2008, Ydelsesbeskrivelse - Ungdommens Uddannelsesvejledning København (s. 14).

Management Consulting på baggrund af det foreliggende materiale og dataindsamling, at der udarbejdes en grundigere analyse af organiseringen – herunder fordele og ulemper – af vejledningen i ungdomsskolen med henblik på at beslutte, om den nuværende model skal fortsættes. En sådan analyse bør inddrage en systematisk vurdering af målgruppens vurdering af vejledningen.

OPS-teamet

Det opsøgende vejlederteam (OPS-teamet) blev etableret på baggrund af Børne- og Ungdomsudvalgets ønske om at sætte særlig fokus på uddannelsesvejledning af marginaliseringstruede unge. Det opsøgende vejlederteam i UU København blev etableret i foråret 2006 i samarbejde med Københavns Kommunes Ungdomsskole. OPS-teamet supplerer Ungdommens Uddannelsesvejlednings almene tilbud om vejledning, men har en alternativ tilgang til vejledningen.

I 2008 blev der publiceret en erfaringsopsamling for OPS-teamets arbejde i perioden 2006-2008. Rapporten peger på en række væsentlige forhold:

- Behovet for alternative tilbud til unge, der ikke kan undervises i ordinære tilbud (fremgår også af budgetanalysens konklusioner)
- Behovet for kontinuerlig metodeudvikling
- Vigtigheden af tværsektorielle netværk
- Nødvendigheden af bedre koordinering mellem forvaltningsenheder.

Boks 4-1: Et eksempel på vejledning med udgangspunkt i tværsektorielt samarbejde

Jørgen Sams valgte den direkte vej og flyttede skrivebordet ind på et af Socialforvaltningens lokale centre. "Du er i stand til at lave noget mere sammenhængende og opnå en progression på en hurtigere måde... Fidusen er, at du som UU-vejleder arbejder med de unge som kommer i Socialforvaltningen. De unge kommer måske, fordi de skal have hjælp til ungdomsbolig, psykologhjælp eller støtte af en anden slags. De fleste sager er alvorlige, så samtidig går de måske slet ikke i skole. Når de så alligevel er her, går vi i gang med vejledning om uddannelse."

Kilde: Citat fra Erfaringsopsamling – OPS teamet 2006-2008.

Rambøll Management Consulting vurderer, at etableringen af OPS-teamet er i overensstemmelse med det oprindelige ønske om at sætte særlig fokus på uddannelsesvejledning af marginaliseringstruede unge fra Børne- og Ungdomsudvalget. Erfaringsopsamlingen viser blandt andet, at det lykkes at få en stor del af de unge i gang med en ungdomsuddannelse eller i fast arbejde. Dette skal ses i lyset af målsætningen for 2015 om, at 95 % af en ungdomsårgang skal have en ungdomsuddannelse.

Øvrige enheder i UU (EGU, Sektorvejledningen, Uddannelses- og erhvervspraktik)

UU København har i sin organisering valgt at oprette en enhed, der tager sig af erhvervsgrunduddannelsen (EGU), en enhed for uddannelses- og erhvervspraktik samt en særskilt enhed for overgangsvejledning (sektorvejledningen).

Formålet med at oprette enheden for uddannelses- og erhvervspraktik er at give de lokale teams tid til deres kerneydelse, vejledning af unge, og samtidig sikre, at der skabes god kontakt til samarbejdspartnerne, således de ikke belastes af henvendelser fra alle vejlederne.

Formålet med at oprette enheden for overgangvejledningen er, at sektorvejlederne skal bygge bro mellem grundskoler og ungdomsuddannelser og yde støtte til elever med vanskeligheder i overgangen fra grundskole til ungdomsuddannelse.

Rambøll Management Consulting kan ikke på baggrund af foreliggende data vurdere, hvorvidt den valgte model for erhvervsgrunduddannelsen (EGU) og uddannelses- erhvervspraktik er den mest hensigtsmæssige. Det er dog værd at overveje, hvorvidt EGU-opgaven, der er et egentlig uddannelsesforløb og ikke alene en vejledningsopgave, ligger tættere op af den opgavetype, der ligger i ungdomsskolen (KKU).

Vurderingen fra fokusgruppens deltagere er, at der i forhold til sektorvejlederne er et godt samarbejde, både internt i UU men også eksternt med uddannelsesinstitutionerne, og samlet set er vurderingen, at det er en god konstruktion.

Tilsvarende vurderes det entydigt af de interessenter, der har sektorvejledere knyttet til deres organisation, at denne ordning er velfungerende. Interessenterne fremhæver følgende fordele:

- Sektorvejlederne har en enorm viden om uddannelsesmulighederne
- Sektorvejlederne sikrer videndeling og samarbejde mellem UU København og ungdomsuddannelsesinstitutionerne

Rambøll Management Consulting vurderer ud fra det eksisterende materiale, at den organisatoriske model vedrørende sektorvejledningen på nuværende tidspunkt fungerer hensigtsmæssigt.

Sammenfattende vurderes det afslutningsvist, at den samlede organisering af UU København er i overensstemmelse med den model, der blev vedtaget ved etableringen i 2004. Evalueringen sandsynliggør samtidig – med de metodiske forbehold, der blev nævnt i indledningen – at organiseringen på nuværende tidspunkt fungerer hensigtsmæssigt og er befordrende for den vejledningsindsats, som UU København har til opgave at varetage. Der er generelt stor tilfredshed med den valgte model både internt og eksternt, og Rambøll Management Consulting vurderer – på baggrund af det samlede materiale – at organiseringen, på trods af den forholdsvis korte levealder, bidrager til samarbejde, videndeling og vejledning efter de vedtagne principper.

4.2 **Princippet om enstrengt vejledning og nærhedsprincippet**

Et af de bærende elementer i vejledningsloven og etableringen af UU København

var enstrengethedsprincippet. Princippet skal forstås således, at det tilstræbes, at det er den samme vejleder, der følger den enkelte fra 6. klasse og til det 25. år¹³. For vejlederne er der ligeledes det motivationsskabende element indbygget i princippet, at de unge kommer tilbage til samme vejleder, hvis vejlederen ikke har formået at finde den "rette hylde" til den unge gennem vejledningen. Det kan derfor populært sagt ikke betale sig at finde midlertidige løsninger.

Nærhedsprincippet er ligeledes et bærende element i organiseringen af UU København og ses afspejlet i de fire lokale teams, jf. tidligere.

Uddannelsesvejlederne i UU København vurderer entydigt, i forbindelse med fokusgruppen afholdt af Rambøll Management Consulting, at den enstregede vejledningsstruktur og nærhedsprincippet er en fornuftig konstellation. Det er en fordel, at vejlederne kan følge de samme elever igennem uddannelsessystemet. Det fremmer tillidsbaserede relationer til den unge og netværk omkring den unge, og disse er et væsentligt element i en god vejledning. Som det blev fremhævet i fokusgruppen: *"Aktiviteter tiltrækker, men relationer fastholder"*.

Der tegner sig et lignende billede i rundspørgen blandt de unge. Her giver en del af de unge udtryk for, at de kender vejlederen godt, at vejlederen kontinuerligt følger dem, og at vejlederen løbende tjekker op på, hvordan det går.

Tilsvarende vurderer interessenterne generelt, at det er en fordel, at det er den samme vejleder der følger eleven. Det giver, ifølge interessenterne, en sikkerhed for dem om, at der bliver handlet, når de kontakter vejlederen. Nogle interessenter har dog svært ved at finde ud af hvilken vejleder, der er knyttet til den enkelte elev.

Der er dog i organiseringen af UU København nogle brud på princippet. Heriblandt 10. klasses vejledningen samt de enheder, der ligger uden for de lokale teams, og hvor andre hensyn er vurderet at veje tungere end principperne omkring enstrengethed og nærhed.

Rambøll Management Consulting vurderer, at UU Københavns udmøntning af både enstrengethedsprincippet og nærhedsprincippet gennem de fire lokale teams er i overensstemmelse med bestemmelserne ved etableringen i 2004. Det konstateres samtidig, at principperne er helt grundlæggende i den vejledningspraksis, der udmøntes i regi af UU København. I næste kapitel om "ydelse" er der indeholdt en vurdering af, hvordan disse principper opleves i praksis af de unge.

4.3 **Professionalisering af vejledningsindsatsen**

Et af de væsentligste formål med vejledningsloven 2004 og etableringen af UU København var et ønske om at professionalisere vejledningsindsatsen.

Fuldtidsansatte vejledere

¹³ Fra august 2008 har vejledningspligten for opsøgende vejledning af unge været gældende for unge i alderen 19 - 24 år. Tidligere var pligten kun gældende til det 19. år.

Et afgørende element i professionaliseringen af uddannelsesvejledningen er, at alle vejledere nu er fuldtidsansatte. UU København adskiller sig fra andre UU centre i Danmark ved allerede i forbindelse med etableringen at fuldtidsansætte så godt som samtlige vejledere.

Tidligere dokumentation peger på, at det har givet en række fordele at fuldtidsansætte vejlederne. Den udarbejdede midtvejsstatus (2006) viser blandt andet, at:

"Det at vejlederne er fuldtidsansatte gør også, at muligheden for periodisk at sætte ekstra ind overfor målgruppen i ungdomsvejledningen er blevet langt bedre. I forhold til utilpassede og usikre elever og unge har det vist sig nyttigt, at vejlederen ikke også er underviser for eleven. Vejlederen har bedre mulighed for at være elevens/den unges advokat på skolen og se nye muligheder, når han/hun ikke samtidig er lærerkollega/underviser på skolen".¹⁴

Samme vurderinger blev fremlagt af deltagerne i fokusgruppen, idet de giver udtryk for at følgende fordele ved professionaliseringen:

- Der skabes en bedre relation i vejledningssituationen, idet vejlederen ikke er selv samme lærer, der bedømmer og vurderer eleverne i forbindelse med karaktergivning og skolehjem samtaler.
- Vejlederne kan være 100 % fokuserede om det at vejlede.
- Fuldtidsansættelserne giver mulighed for en mere forskelligartet medarbejdergruppe med bredere kompetenceprofil.

Der er fortsat ansat flest UU-vejledere med folkeskolelærerbaggrund, men paletten dækker nu også en række andre uddannelsesmæssige baggrunde, herunder akademikere, håndværksuddannede og pædagoguddannede.¹⁵

Tilsvarende vurderer hovedparten af interessenterne, at det har været en fordel at ansætte fuldtidsvejledere. Dette har skabt fokus og en øget viden om de forskellige uddannelsesmuligheder, specielt i forhold til erhvervsuddannelserne. Yderligere vurderer hovedparten, at det er en fordel, at det ikke kun er folkeskolelærere, der vejleder, specielt i forhold til sektorvejledningen.

Rambøll Management Consulting vurderer på baggrund af det eksisterende materiale, at fuldtidsansættelser af samtlige vejledere har været en positiv ændring i vejledningsindsatsen. Denne vurdering bekræfter således konklusionerne fra midtvejsstatusen.

¹⁴ UU København, 2006, Midtvejsstatus på udmøntningen af vejledningsreformen i ungdommens uddannelsesvejledning i Københavns kommune 2004-2006 (s. 3).

¹⁵ BUF, 2008, Budgetanalyse af UU København:31

Kvalifikationer og kompetencer, herunder efteruddannelse

Et andet element i professionaliseringen af uddannelsesvejledningen er faglig opkvalificering af vejlederne. Yderligere er der i den nyeste vejledningsbekendtgørelse fastsat krav til vejledernes uddannelsesmæssige eller erhvervmæssige baggrund (eller tilsvarende kompetenceniveau). De fleste ansættelser i UU København er sket inden ikrafttrædelsen af den nyeste lovgivning. Således er der, for hovedpartens vedkommende, tale om løbende efteruddannelse/kompetenceudvikling.

Tidligere dokumentation peger på, at UU København lever op til kvalifikationskravet. Blandt andet viser ydelsesbeskrivelsen at:

"medarbejdernes faglige niveau udbygges og vedligeholdes konstant både gennem Diplomuddannelse i Uddannelse- og Erhvervsvejledning (jf. bekendtgørelsens krav UU-vejlederens uddannelsesniveau) og gennem intern som ekstern deltagelse i videns- og opdateringsarrangementer m.m".¹⁶

Samme billede tegner sig i budgetanalysen (2008), hvor det konkluderes, at vejlederne lever op til kravet omkring relevant vejlederuddannelse.

Det er samtidig indtrykket fra interview med ledelsen fra UU København, at der satses massivt på opkvalificering og løbende efteruddannelser med medarbejderne.

Ud over den lovpligtige kompetenceudvikling vurderer medarbejderne i trivselsundersøgelsen fra 2008, at de har gode muligheder for efteruddannelse (eks.: kurser/seminarer/workshops). Dette spørgsmål får en gennemsnitlig score på 4.8 ud af 6 mulige.

En anden indikation på professionaliseringen af vejledningen er, at interessenterne vurderer, at kvaliteten af vejledningen er blevet højere. Det er dog ikke alle interessenter, der tilskriver dette de faglige kvalifikationer. Der bliver blandt interessenterne givet udtryk for, at det er de personlige kompetencer og de værdier, der bliver vægtet i UU København, der gør den egentlige forskel.

Samlet set vurderer Rambøll Management Consulting entydigt, at der er sket og kontinuerligt arbejdes på en professionalisering af vejledningsindsatsen.

4.4 Trivsel

En vigtig intern målsætning for UU København er, at UU København er en attraktiv arbejdsplads og at medarbejderne trives.

Medarbejdertrivsel

Der er i UU København formuleret en målsætning omkring, at tilfredshedsundersøgelse internt i UU København skal resultere i et gennemsnit på

¹⁶ UU København, 2008, Ydelsesbeskrivelse - Ungdommens Uddannelsesvejledning København: 7

mindst 3,5 på en skala fra 1-5 (Trivselsundersøgelsen fra 2008 arbejder dog i 6-punkts skalaer).

Tidligere dokumentation peger på, at UU København er en attraktiv arbejdsplads hvad angår trivsel. Trivselsundersøgelsen 2008 gav et gennemsnit på 4,8, hvilket må siges at ligge højt. Deltagerne i fokusgruppen giver samme indtryk. Medarbejderne i fokusgruppen giver særligt udtryk for at være glade for, at de selv kan plan-/tilrettelægge deres tid. Arbejdet vurderes *”at være det mest selvstændige job indenfor det offentlige”*, og den frihed og selvstændighed der følger med jobbet prioriteres højt blandt de ansatte.

Rambøll Management Consulting vurderer på denne baggrund, at der er en høj grad af medarbejdertrivsel i UU København, og dette resultat er opnået på trods af mange organisatoriske ændringer, herunder ændringer i både ydelsespaletten og i forhold til en markant personaleforøgelse.

Sygefravær

En indikator på trivsel er sygefravær. Vurderingen af sygefraværet i UU København bygger udelukkende på budgetanalysen. Denne konkluderer, at UU Københavns sygefravær, sammenlignet med det generelle sygefravær i BUF (19,3 dage pr medarbejder i 2006), er markant lavere.

Personaleomsætning

Endelig kan personaleomsætningen blandt medarbejderne også anvendes som en indikator for trivsel på en arbejdsplads. Der har siden UUs etablering været en tilgang i medarbejderstaben på 131 personer¹⁷ i perioden fra 2004-2008. I samme periode har der været en afgang på 19 personer, hvoraf 8 er gået på pension eller er afgået ved døden. Således må personaleomsætningen samlet set betragtes som forholdsvis lille i UU København.

4.5 Opsamling

Samlet set vurderer Rambøll Management Consulting, at organiseringen af UU København fungerer tilfredsstillende. Den valgte organisering i de fire lokale teams og et antal bydækkende teams fungerer hensigtsmæssigt set i forhold til de intentioner, der oprindeligt begrundede valget af organisering. Samtidig vurderer Rambøll Management Consulting, at UU København har formået at tilpasse organisationen løbende i tråd med, at organisationen er tilført nye arbejdsopgaver som følge af lovændringer eller beslutninger i Københavns Kommune.

Valget af organisering understøtter samtidig de to bærende principper om enstrenghed og nærhed. Dette skal forstås på den måde, at de lokale teams for den ordinære vejledning er funderet i lokalområdet (nærhed), og at de unge i disse lokalområder er tilknyttet en specifik vejleder fra teamet (enstrenghed).

¹⁷ 54 af disse er tidligere tilknyttet Center for Vejledning/folkeskolerne og ansat i UU ved etableringen i 2004.

Samtidig er der dog valgt en model, hvor der ligeledes er skabt rammerne til specialisering og ekstraordinære tilbud/aktiviteter på de områder, der umiddelbart ligger uden for den ordinære vejledning. Denne specialisering skal yderligere ses i lyset af 95 % målsætningen, da der er en erkendelse af, at det kræver en ekstra indsats (og en bred palet af aktiviteter og tilbud) at få de restgruppen af unge i uddannelse eller beskæftigelse.

Et sidste element i organiseringen er professionaliseringen af vejlederne. UU København valgte allerede ved etableringen at fuldtidsansætte næsten samtlige vejledere. Det er Rambøll Management Consultings vurdering, at der har været store fordele ved denne beslutning. Yderligere tegner sig et billede af en medarbejderskare, der uddannelses- og erhvervsmæssigt har fået en bredere profil, der bidrager til en bredt sammensat vejlederprofessionalisme i UU København. Endelig kan der konstateres høj grad af trivsel på arbejdspladsen.

5. Ydelser

Dette kapitel tager udgangspunkt i en vurdering af nedenfor opstillede målsætninger for UU Københavns ydelser:

- Vejledningen skal målrettes unge med særlige behov for vejledning/differentieret vejledning.
- Vejledningen skal inddrage den enkeltes interesser og personlige forudsætninger.

Begge mål står centralt i vejledningsreformen og udgør samtidig to vigtige omdrejningspunkter i UU Københavns arbejde med mål- og resultatstyring. Målsætningerne er således opstillet med afsæt i bekendtgørelse af lov om vejledning om uddannelse og erhverv.

Ydelser forstås i denne sammenhæng bredt og omfatter de tilbud og den vejledningsindsats, som UU København – inden for rammerne af tilgængelige ressourcer – leverer til organisationens brugere. Ydelser indbefatter tilsvarende både form (hvilke vejledningsaktiviteter gennemføres) og indhold (hvilken tilgang og praksis anvendes).

Kapitlet bygger på desk research af følgende centrale dokumenter:

- Mål og visioner i UU København (2006)
- Midtvejsstatus på udmøntning af vejledningsreformen i Ungdommens Uddannelsesvejledning i Københavns Kommune 2004 til 2006 (2006)
- Ydelsesbeskrivelse - Ungdommens Uddannelsesvejledning København (2008)
- Budgetanalyse af UU København (2008)
- Evaluering af samarbejdsaftale om vejledningen mellem UU-København og Folkeskolerne (2005)
- Diverse guidelines som opfølgning på lovændringer (2008 – under udarbejdelse)

Analyserne af disse dokumenter suppleres af Rambøll Management Consultings rundspørge blandt interessenter, rundspørge blandt unge, fokusgruppeinterview med medarbejdere i UU København samt interview med nøglepersoner.

Kapitlet indledes med en overordnet beskrivelse og vurdering af UU Københavns ydelser, hvorefter der foretages en vurdering af målopfyldelsen specifikt i forhold til de to undersøgte mål.

5.1 **UU Københavns samlede ydelsesportefølje**

Det er kendetegnende for UU København, at der tilbydes en meget bred palet af ydelser, aktiviteter og tilbud til organisationens samarbejdspartnere og brugere. En komplet ydelsesbeskrivelse fra oktober 2008 udarbejdet af UU København bekræfter dette billede.

På baggrund af desk research af tidligere dokumentation samt diverse interview er det Rambøll Management Consultings vurdering af UU København i hovedtræk udfører nedenstående ydelser¹⁸.

Grundskolevejledningen (herunder vejledning af elever med særlige behov, 10. klasse vejledning og vejledning i forbindelse med heltidsundervisningen)

Grundskolevejledningen inkluderer blandt andet arbejdet med eleverne omkring uddannelsesbog og uddannelsesplan, samt samarbejdet med folkeskolerne omkring planlægningen af uddannelses- erhvervs- og arbejdsmarkedsorientering. I 10. klasse inkluderer arbejdet yderligere vejledning i forbindelse med brobygning og udarbejdelse af den obligatoriske selvvalgte opgave. I Københavns kommune har man som tidligere nævnt valgt at bibeholde vejledningen hos Københavns Kommunes Ungdomsskole, men UU København har et løbende samarbejde vedr. vejledning i ungdomsskolen.

Ungevejledningen – Unge under 25 år

Ungevejledningen er vejledning af unge under 25 år, som har afsluttet grundskolen. UU København tilbyder unge under 25 år, der ikke er i gang med eller ikke har fuldført en ungdomsuddannelse eller en videregående uddannelse, vejledning omkring uddannelse og erhverv.

På nuværende tid fungerer vejledningen fortrinsvis som et tilbud til de unge mellem 19 og 25 år, som selv henvender sig til UU København. Årsagen til, at der i begrænset omfang er tale om en opsøgende indsats på nuværende tidspunkt er forsinkelsen i den ressourceindsats, der er påtænkt at skulle følge med tiltaget. Derfor har man i UU København besluttet at foretage udmøntningen gradvist i forhold til ressourceindsatsen. På nuværende tidspunkt er den opsøgende indsats kun været rullet ud til de 19-20-årige.

Det fremgik også af den udarbejdede midtvejsstatus fra 2006, at der var afsat begrænsede ressourcer til dette arbejde, men som nævnt er det nu intentionen at få mere fokus på denne nye opgave, efterhånden som ressourcerne tilføres. Den opsøgende vejledning til unge under 25 år er og vil blive en integreret del af vejledningen i de fire lokale teams.

Yderligere er der i forhold til ungevejledningen ansat vejledere, der arbejder med STU og STU-elever¹⁹. Disse indgår i specialteamet. Opgaverne består blandt andet af at foretage selve indstillingerne af unge til STU, følge den unge i

¹⁸ Beskrivelsen er primært baseret på UU Københavns ydelseskatalog (2008).

uddannelsesforløbet og årligt foretage evaluering af uddannelsesforløbet.

I forhold til ungevejledningen er der ligeledes ansat vejledere i kombinationsstillinger i UU København og på ungdomsuddannelserne (sektorvejledningen). Disse står blandt andet for overgangsvejledning fra grundskole til ungdomsuddannelse samt samarbejde/koordinering i forhold til ungdomsuddannelserne.

Desuden har man i UU København oprettet et opsøgende vejlederteam (OPS-teamet), der skal styrke vejledningsindsatsen over for marginaliserede unge. Teamet overtager unge fra de ordinære UU-vejledere i en kort periode, når det vurderes hensigtsmæssigt. OPS-teamet indgår i en række metodeudviklingsarbejder, sparrer med de resterende vejledere og har mange uformelle ungekontakter i forbindelse med gadeplansarbejdet.

Erhvervsgrunduddannelsen (EGU)

Indstilling til EGU sker via UU København, der ligeledes forestår drift af vejlednings-/intro- og afklaringsforløb. EGU er organisatorisk placeret i et team for sig i UU København. Målgruppen for EGU er unge mellem 16 og 30 år, der ikke er i uddannelse eller arbejde og kan have personlige/psykiske og sociale problemer.

Særlige vejledningsinitiativer

UU København er i øvrigt kendetegnet ved at have en lang række forskellige tiltag og tilbud i forhold til en differentiering af vejledningen. De fremgår nedenfor.

- *Tidlig indsats.* Opgaven med tidlig identifikation i grundskolen foregår i samarbejde med skolen og forældrene. UU København afprøver i projektregi forskellige metoder til at involvere klasseteam, forældre, elev og forskellige fagpersoner på skolen i den saglige vurdering af elevens situation og behov, samt i udformningen af et fremadrettet undervisnings- og vejledningstilbud.
- *Vejlednings- og afklaringsforløb – Startkursus.* Via korte overskuelige introduktions- og afklaringsforløb (ca. 10 uger) fokuseres på unge med særlige behov for vejledning.
- *Introduktionskurser, brobygning, erhvervspraktik og virksomhedsbesøg.* I UU København planlægges, tilrettelægges og administreres introduktionskurser, brobygning og praktik centralt i Korsgade.
- *Uddannelses-, erhvervs- og arbejdsmarkedsorientering.* Der er i UU København dannet et Åbent Aktivitetscenter (ÅAC), der støtter såvel skoler som UU-vejleder omkring tilrettelæggelsen af UEA-undervisningen. Teamet samler desuden materiale og udvikler undervisningsforløb.

¹⁹ STU er betegnelsen for en særligt tilrettelagt ungdomsuddannelse for unge med særlige behov.

- *Tilbud om mentor i 9. klasse.*
- *Rollemodeller.*

Kommunikation, uddannelse og kompetenceudvikling og samarbejde

UU København har desuden valgt at prioritere ressourcer både internt og eksternt til formidling, kompetenceudvikling og samarbejdsaktiviteter med relevante instanser i området og på tværs af grundskoler, vejledningsindsatser, uddannelsesinstitutioner og arbejdsmarked.

Ovenstående beskrivelse er som nævnt baseret på det af UU København udarbejdede ydelseskatalog. Beskrivelsen er summarisk og er ikke nødvendigvis udtømmende for alle UU Københavns aktiviteter. Ydelsesbeskrivelsen blev udarbejdet på baggrund af et ønske fra BUF for at tydeliggøre omfanget og indholdet af de aktiviteter, som UU København gennemfører. Det nævnes tilsvarende i budgetanalysen, at der ikke foreligger tilgængelige detaljerede oplysninger om, hvor meget og hvilken type vejledning, som UU København foretager. Derfor blev ydelsesbeskrivelsen udarbejdet.

I nærværende evaluering kan Rambøll Management Consulting konstatere, at UU København besidder en meget bred ydelsesportefølje rækkende fra normalvejledningen af elever i grundskolen over ungevejledning til en lang række særlige vejledningsinitiativer.

Det konstateres videre, at UU København løbende har udviklet en ydelsesportefølje, der umiddelbart synes at være i overensstemmelse med de lovgivningsmæssige krav i bekendtgørelsen om vejledning om valg af ungdomsuddannelse og erhverv. I perioden 2004 til 2008 har UU København løbende skulle indoptage nye krav, hvilket har medført udviklingen af nye ydelser og deraf følgende organisatoriske ændringer. Det gælder fx vejledning til privatskoler, opsøgende vejledning til unge under 25 år, tidlig indsats, mentorer, etablering af OPS-teamet mv.

I den sammenhæng skal der peges på følgende forhold:

- Der synes at være ressourcemæssige udfordringer i at gå fra en mere reaktiv vejledningsindsats over unge under 25 år, som det tidligere har været tilfældet, til den opsøgende vejledning, som loven foreskriver. Det er indtrykket, at UU København er opmærksom herpå.
- Der er en række principielle problemstillinger omkring placeringen af vejledning til unge med heltidsundervisning i KKU (nævnt i kapitel 3) samt omvendt placeringen af EGU og STU hos UU København. For så vidt angår *ydelser*, er der i den sammenhæng nogle "brud" på adskillelsen mellem undervisning og vejledning. Omvendt kan der være forhold, der betinger disse løsninger, og evalueringen har ikke kunnet danne grundlag for at formulere entydige anbefalinger i den sammenhæng.

- Det konstateres, at UU København med de nuværende aktiviteter og ydelser lægger særligt vægt på at få fat i den målgruppe af unge, der ikke er i uddannelse, beskæftigelse eller anden aktivitet. Det er umiddelbart vurderingen, at UU København med den nuværende bredde i tilbud og aktiviteter har spot på den "restgruppe" af unge, der skal i fokus for at leve op til nationale og lokale mål om dels at fastholde unge i et uddannelses- eller kompetenceforløb, dels at 85 pct. af alle unge skal gennemføre en ungdomsuddannelse i 2010 (se også nedenfor om differentieret vejledning).

Ud fra det samlede datagrundlag vurderer Rambøll Management Consulting således samlet set, at de ydelser, som UU København tilbyder, lever op til bestemmelserne, om end der er udfordringer, der skal håndteres fremadrettet.

5.2 Differentieret vejledning

I såvel vejledningsloven (indeholdende de nationale mål for vejledning) som i bekendtgørelsen om vejledning om valg af ungdomsuddannelse og erhverv (kapitel 3) er der lagt vægt på, at vejledningen skal være differentieret. Dette indebærer, at vejledningen i højere grad en tidligere skal målrettes de unge, der har særlig behov for vejledning. UU København har på baggrund af den nationale målsætning udarbejdet egne målsætninger på området (jf. Mål og visioner i UU København). Opfyldelsen af dette specifikke mål vurderes i dette afsnit.

Rambøll Management Consulting vurderer på baggrund af den eksisterende dokumentation, at der arbejdes med differentiering af vejledningen på flere niveauer i UU København. Således udmøntes princippet om vejledning til unge med særlige behov for vejledning på forskellig vis i UU København, hvilket fremgår nedenfor.

For det første kommer dette til udtryk ved prioriteringen af UU Københavns ressourcer. Dette bliver nævnt i den udarbejdede midtvejsstatus (2006, s. 2) og er derudover konkretiseret i ydelsesbeskrivelsen fra 2008. I bilag 3 er præciseret en række principper for fordeling af vejlederressourcer i UU København. Nøgleordet i forhold til fordelingen af vejlederressourcer er *belastningsgrad* forstået på den måde, at procentdelen af unge med indvandrer- eller efterkommerstatus indgår i fordelingen af ressourcer til de fire lokalteams.

Internt i de enkelte teams indgår yderligere nogle kriterier, herunder antal unge med anden etnisk baggrund, social skævhed samt antal unge med særlige behov. Det konstateres på den baggrund, at en vejleder kan have alt fra 120 til 1.500 unge i sin portefølje. Det kan således konkluderes, at UU København der arbejdes helt grundlæggende på at opfylde målet om differentieret vejledning i form af den model for ressourcetildeling, der arbejdes med. Det bemærkes i den sammenhæng, at budgetanalyse fra 2008 anbefaler, at det overvejes, om UU København skal være underlagt demografiregulering.

For det andet har UU København organisatorisk valgt at fokusere på de unge med særligt behov for vejledning via en opdeling i teams med særlig fokus på disse unge. Både specialteamet og OPS-temaet arbejder specifikt med de unge, der har et særligt behov for vejledning. På baggrund af eksisterende materiale vurderes OPS-teamet, som tidligere nævnt, at fungere hensigtsmæssigt i forhold til det oprindelige ønske om at sætte særlig fokus på uddannelsesvejledning af marginaliseringstruede unge. Tilsvarende vurderes OPS-teamet af interessenterne i Rambøll Management Consultings rundspørge at besidde de egenskaber og kompetencer, der skal til i forhold til en målretning af indsatsen og for at nå ud til de unge, der er svære at nå. Videre var der særdeles positive meldinger om specialteamets indsats i den afholdte fokusgruppe. Endelig er der et tæt samarbejde mellem UU København og KKU om de elever, der modtager heltidsundervisning.

Rambøll Management Consulting vurderer umiddelbart på den baggrund, at det er sandsynligt, at den valgte organisering med specialiserede enheder støtter op om det ydelsesmæssige fokus på differentierede vejledning.

For det tredje er alle vejlederne i UU København fuldtidsansatte og har en forholdsvis fleksibel arbejdstid, hvilket giver dem mulighed for selv at planlægge deres arbejde og sætte fokus på de unge med særligt behov for vejledning. På baggrund af interview med henholdsvis vejledere og nøglepersoner vurderer Rambøll Management Consulting at denne fleksibilitet i forhold til arbejdstilrettelæggelse, samt det faktum at vejlederne er fuldtidsansatte, giver UU-vejlederne mulighed for at målrette vejledningen til de unge, der har særlig behov for vejledning. Disse forhold støtter således efter Rambøll Management Consultings vurdering ligeledes op om den differentierede vejledning.

Et lignende billede af et fleksibelt UU København tegnes ud fra Rambøll Management Consultings rundspørge blandt unge. Blandt de adspurgte unge er der bred enighed om, at uddannelsesvejlederne i Københavns Kommune er tilgængelige, når de unge har behov for at få vejledning. Tilsvarende vurderer interessenterne i rundspørgen foretaget af Rambøll Management Consulting, at vejlederne er tilgængelige i et tilstrækkeligt omfang. Der gives udtryk for, at UU-vejlederne er fleksible og engagerede, samt at differentieringen af vejledningen i UU København fungerer hensigtsmæssigt. Generelt giver interessenterne udtryk for, at der er et velfungerende og tæt samarbejde med UU København omkring de unge, der har brug for vejledning. Samarbejdet er ikke altid formaliseret, men der gives udtryk for, at det er mest hensigtsmæssigt at have et tæt tillidsbaseret samarbejde og dialog frem for at standardisere samarbejdet. Dette begrundes med, at det vurderes at være svært at formalisere arbejdet omkring de unge med et særligt behov for vejledning og støtte.

Endelig – *og for det fjerde* – deltager UU København i en lang række udviklingsprojekter og har ligeledes sat et udviklingsarbejde i gang i forhold til, hvordan man arbejder med unge med særligt behov for vejledning. Her skal særligt

fremhæves, at UU København har været igennem et internt udviklingsarbejde med såkaldte *guidelines*, der giver retningslinier til arbejdet med differentieret vejledning, tidlig identifikation og målrettet indsats. Udviklingsarbejdet er stadig igangværende og involverer vejledere på tværs af de lokale teams. Det er Rambøll Managements vurdering, at dette arbejde har stor værdi i forhold til at stille skarpt på at omsætte målet om differentieret vejledning, og det anbefales at fortsætte og følge op på dette udviklingsarbejde, så udviklingsarbejdet udmøntes konkret i vejledningspraksis.

Ligeledes gives der i både interview med medarbejdere og nøglepersoner udtryk for, at differentieret vejledning er et konsekvent fokus i det daglige arbejde og i udviklingsarbejdet. I forhold til det daglige arbejde giver vejlederne i fokusgruppeinterviewet foretaget af Rambøll Management Consulting udtryk for, at deres valg af metoder i vejledningen er et udtryk for differentiering. Vejledningspraksis varierer derfor fra elev til elev og vejlederne vurderer, at det er mest hensigtsmæssigt, at man tilpasser metoder og værktøjer alt efter hvilken ung person, der er tale om. I de lokale teams arbejdes der med kollegial sparring og refleksion med udgangspunkt i konkrete vejledningscases.

Sammenfattende vurderer Rambøll Management Consulting ud fra det eksisterende materiale, at UU København via deres forskellige tiltag leverer en differentieret vejledning, der lever op til bestemmelserne i bekendtgørelsen om vejledning om valg af ungdomsuddannelse og erhverv. Det gælder såvel i "basisydelsen" (dvs. som et integreret princip i de lokale teams) som i forhold til de mange ekstra aktiviteter og ydelser, som UU København gennemfører. Det vurderes samtidig væsentligt, at UU København fremadrettet sikrer fokus på at dokumentere vejledningspraksis i den sammenhæng, fx via UVVEJ og systematiske brugerundersøgelser blandt målgruppen for vejledningen (unge og forældre).

5.3 **Inddragelse af de unge**

Den anden undersøgte målsætning relateret til ydelser er, at vejledningen skal inddrage den enkeltes interesser og personlige forudsætninger. UU København har på baggrund af denne nationale målsætning udarbejdet egne målsætninger på området.

Det er Rambøll Management Consultings indtryk, at princippet om inddragelse af den enkeltes interesser og personlige forudsætninger i UU København udmøntes hovedsageligt gennem vejledningspraksis. Videre er det på baggrund af eksisterende materiale Rambøll Management Consultings indtryk, at vejledningspraksis hovedsageligt er individuelt funderet hos UU-vejlederne.

Den enkelte vejleder har inden for de udstukne rammer egne metoder til udførelsen af vejledningen. Der gives dog i fokusgruppeinterviewet udtryk for, at der gennem det interne udviklingsarbejde er fælles værktøjer og metoder, men at valget af og anvendelsen af metoderne bliver vurderet op i mod den enkelte unge, af den enkelte vejleder. Her kan man tale om "vejledningsdifferentiering" som et

grundlæggende princip. Der er dog en generel enighed omkring, at det er centralt i vejledningspraksis, at der sættes en refleksionsproces i gang hos den unge, og at forældrene inddrages i den udstrækning det vurderes at være nødvendigt.

Tilsvarende vurderer interessenterne i rundspørgen foretaget af Rambøll Management Consulting, at det kendetegnende for den gode vejledning (ud over en bred viden omkring uddannelser) er, at der tages udgangspunkt i den enkelte elev og dennes omgivelser – herunder klasselærer og forældre. Det er ligeledes en generel vurdering, at vejlederne er gode til at skræddersy deres vejledning til de unge. Dette vurderes, af interessenterne, i højere grad at kunne tilskrives vejledernes personlighed og engagement end egentlige kvalifikationer eller værktøjer, og der henvises desuden til et særligt værdisæt, der kendetegner UU København. Det skal dog understreges, at der ikke er tale om enten-eller men snarere både-og – altså at vejledernes personlige og engagement er afgørende for succes, men at kvalifikationer og værktøjer typisk vil være en forudsætning herfor.

I forhold til de unges vurdering af vejledningen kan der drages paralleller mellem inddragelsen af de enkeltes interesser og personlige forudsætninger og enstrenghedsprincippet. Langt størstedelen af eleverne understreger, at det er en fordel, at uddannelsesvejlederne er repræsenteret på skolerne, og at de har samme vejleder gennem hele uddannelsesforløbet.

"Det er nemt nok at få fat i hende. Hun har været meget omkring klasseværelset på det sidste, så det er nemt nok. Jeg syntes det er en fordel, at det er den samme vi taler med hver gang, for så skal jeg ikke forklare og forklare hver gang. Hun ved ligesom hvem jeg er, og så kan hun jo huske, hvad vi talte om sidst".

Kilde: Rundspørge blandt unge.

Rambøll Management Consultings rundspørge blandt unge, sandsynliggør således – med de metodiske forbehold nævnt i kapitel 2 – en tilfredshed med den enstrengede vejledningsstruktur.

Det er videre ud fra rundspørgen blandt de unge Rambøll Management Consultings vurdering, at langt størstedelen af de adspurgte unge generelt er tilfredse med den vejledning, som de modtager fra UU København. De unge udtrykker en særlig tilfredshed med vejledernes opsøgende arbejde og vedvarende kontakt.

"Det er godt, at det er hende der ringer til mig. Det er godt at hun tager initiativ, at hun siger: "du kommer bare med det samme", og at hun snakker med mig løbende.

Kilde: Rundspørge blandt unge.

Rambøll Management Consultings rundspørge tydeliggør desuden en stor tilfredshed med den måde, hvorpå forældrene inddrages i vejledningen. De unge, som i rundspørgen angiver, at deres forældre ikke bliver inddraget i vejledningen, understreger, at de ikke finder det nødvendigt, hvilket til dels skyldes, at flere af

dem er fyldt 18 år.

Sammenfattende vurderer Rambøll Management Consulting ud fra det foreliggende data og de gennemførte dataindsamlingsaktiviteter, at UU København yder vejledning, der inddrager den enkeltes interesser og personlige forudsætninger. Såvel udsagn fra UU København selv som vurderinger fra interessenter og unge sandsynliggør, at UU København har fokus på at inddrage de unges interessenter og forudsætninger.

5.4 Opsamling

Evalueringen dokumenterer, at UU København har udviklet en meget bred palet af ydelser, tilbud og aktiviteter siden etableringen i 2004. Ydelsesporteføljen vurderes umiddelbart at være i overensstemmelse med de lovgivningsmæssige krav i vejledningsbekendtgørelsen.

UU København synes i den forbindelse at have lykkedes med at indoptage nye krav (nationale og lokale) i form af nye ydelser og deraf følgende organisatoriske ændringer. Det gælder fx vejledning til privatskoler, opsøgende vejledning til unge under 25 år, tidlig indsats, mentorer, etablering af OPS-teamet mv.

For så vidt angår de specifikke målsætninger, der er undersøgt, konkluderer Rambøll Management Consulting følgende:

- UU København har i deres vejledningsindsats og -tilgang et solidt fokus på at sikre **differentieret vejledning**, dvs. fokus på unge med særlig behov for vejledning. Evalueringen peger på en lang række faktorer, der bidrager hertil. Det gælder principper for ressourcetildeling til teams og vejledere; organisering af særlige indsatser i teams; fleksibel arbejdstilrettelæggelse, der muliggør differentieret vejledning mv. Endelig indikerer rundspørgen til de unge, at fleksibilitet, tilgængelighed og *målrettet* vejledning er kendetegnende for UU-vejledernes indsats. Samlet vurderer Rambøll Management Consulting ud fra det eksisterende materiale, at UU København via deres forskellige tiltag leverer en differentieret vejledning, der lever op til bestemmelserne i bekendtgørelsen om vejledning om valg af ungdomsuddannelse og erhverv.
- Tilsvarende vurderer Rambøll Management Consulting ud fra det foreliggende data og de gennemførte dataindsamlingsaktiviteter, at UU København yder vejledning, der **inddrager den enkeltes interesser og personlige forudsætninger**. Såvel udsagn fra UU København selv som vurderinger fra interessenter og unge sandsynliggør, at UU København har fokus på at inddrage de unges interessenter og forudsætninger.

Det skal dog understreges, at Rambøll Management Consultings konklusioner er draget under forudsætning af de metodiske forbehold, der blev nævnt i evalueringens indledning. Det ville således være formålstjenstligt med grundigere analyser af, hvor ydelser, aktiviteter og vejledningspraksis helt konkret udmønter

ved inddragelse af en bredere kreds af vejledere samt ikke mindst omfattende brugerundersøgelser hos de målgrupper, der er genstand for UU Københavns vejledning.

6. Resultater og effekter af vejledningen

Den sidste kategori i evalueringens begrebsapparat er effektdimensionen, der handler om de resultater, som vejledningsindsatsen skal bidrage til at opnå. Ordvalget "*bidrage til*" er bevidst i denne sammenhæng, da datagrundlaget for nærværende evaluering ikke tillader, at vi endegyldigt påviser årsagssammenhænge mellem UU København og eventuelle effekter. Således er formålet med afsnittet at vurdere, om UU København har bidraget til de dokumenterede effekter, herunder fastholdelse af unge i uddannelse eller beskæftigelse, valgparathed og overgangsfrekvenser til ungdomsuddannelserne.

UU København har i en årrække arbejdet med mål- og resultatstyring, hvor netop effektdimensionen har været i fokus. Nærværende evaluering tager udgangspunkt følgende det nationale mål for ungdommens uddannelsesvejledning:

- Vejledningen skal bidrage til, at valg af uddannelse og erhverv bliver til størst mulig gavn for den enkelte og for samfundet²⁰.

I "Mål og Visioner i UU-København 2006" udarbejdede UU København - med afsæt i det ovenstående nationale mål – to effektmål for UU København, hvilket fremgår af tabel 6.1.

²⁰ Det var oprindeligt planlagt, at evalueringen også skulle belyse følgende mål: "Vejledningen skal bidrage til at frafald og omvalg i uddannelserne begrænses mest muligt" (Mål og visioner i UU-København, Ungdommens Uddannelsesvejledning København, 2006). Det har dog i forbindelse med evalueringen ikke været muligt at indsamle valide data på omvalg gennem UVVEJ, hvorfor denne målopfyldelsesvurdering ikke indgår i evalueringen. Frafall belyses dog nedenfor i forbindelse med fastholdelse af unge i uddannelse.

Table 6-1: Operationalisering af nationale mål

Nationale mål (lov)	Mål UU København	Indikatorer/deskriptorer, som indgår i evalueringen
<p>Vejledningen skal bidrage til, at valg af uddannelse og erhverv bliver til størst mulig gavn for den enkelte og for samfundet</p>	<ul style="list-style-type: none"> • Alle unge under 19 år skal <i>fastholdes</i> i et uddannelses- og kompetencegivende forløb, der er i overensstemmelse med den enkeltes kompetencer eller muligheder.²¹ • Vejledningen og uddannelsesplanlægningen skal udvikle den unges indsigt og forståelse af for egne muligheder og kompetencer, hvilket medfører, at den unge foretager et kvalificeret valg af uddannelse og erhverv. <p>"Mål og visioner i UU-København" (2006).</p>	<ul style="list-style-type: none"> • Uddannelses- og beskæftigelsesstatus • Overgangsfrekvenser (Tilmelding til ungdomsuddannelser) • Den oplevede effekt af vejledningen blandt de unge <ul style="list-style-type: none"> • Relevans • Valgparathed (Bliver de unge selvhjulpne?) • Gennemførelsesfrekvens og afbrudte uddannelsesforløb

Det nationale mål indebærer således, at *alle unge under 19 år skal fastholdes i et uddannelses- og kompetencegivende forløb, der er i overensstemmelse med den enkeltes kompetencer eller muligheder*. De unges fastholdelse i uddannelses- eller kompetencegivende forløb kan belyses gennem unges uddannelse og beskæftigelsesstatus (registreret i UV-VEJ), hvilket måles løbende via UU's uddannelsesstatistik samt information om andelen af unge, der har afbrudt en ungdomsuddannelse (registreret i uddannelsesnøglen). Effektmålet om fastholdelse er hekt centralt, da det udgør en nødvendig forudsætning for at vejledningen til uddannelse og erhverv bliver til størst mulig gavn for den enkelte og samfundet.

Det nationale mål indbefatter desuden, at vejledningen og uddannelsesplanlægningen skal udvikle den unges indsigt og forståelse af for egne muligheder og kompetencer, hvilket medfører, at den unge foretager et kvalificeret valg af uddannelse og erhverv. Dette kan blandt andet belyses gennem overgangsfrekvenser til ungdomsuddannelser (registreret i UNI-C) samt uddannelses- og beskæftigelsesstatus for unge under UU København (registreret i

²¹ Vejledningspligten har fra 2008 omfattet alle unge under 25 år. Nærværende evaluering er dog afgrænset i forhold til unge mellem 15-18 år, da der pt. ikke eksisterer et datagrundlag til at understøtte evaluering af indsatsen for de 19-24-årige.

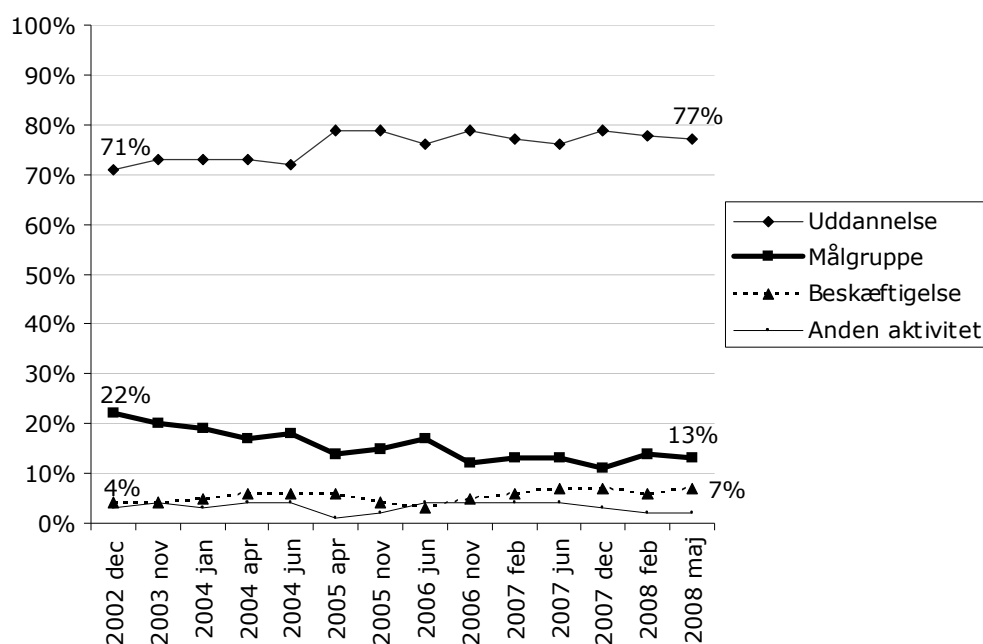
UV-VEJ), men brugertilfredshed kan ligeledes indgå som en umiddelbar oplevet effekt af vejledningsindsatsens anvendelighed og bidrag til valgparathed, der kan hjælpe positivt til valg af uddannelse og erhverv.

6.1 Uddannelse og beskæftigelsesstatus

Et helt afgørende element af effektdimensionen for UU København er, at vejledningen skal bidrage til at fastholde unge i uddannelse eller beskæftigelse. Fastholdelse er uden tvivl en nødvendig og ufravigelig forudsætning for, at vejledningen om uddannelse og erhverv bliver til størst mulig gavn for den enkelte og for samfundet.

Som det fremgår af nedenstående graf, er der en markant og længerevarende positiv udvikling mellem 2002 og 2008. Således steg andelen af unge i uddannelse fra 71 % til 77 %, unge i beskæftigelse gik fra at udgøre 4 % i 2002 til 7 % i 2008. Det er ligeledes værd at bemærke, at andelen af unge i målgruppen, hvilket er unge uden for uddannelsessystemet og arbejdsmarkedet, er faldet fra 22 % i 2002 til 13 % i maj 2008.

Figur 6-1: Uddannelses- og beskæftigelsesstatus



UU Københavns målsætning er, at alle unge under 19 år fastholdes i et uddannelses- eller kompetencegivende forløb. Det er Rambøll Management Consultings vurdering,

på baggrund af den eksisterende statistik, at UU København kan antages at have bidraget positivt til den faldende andel af unge uden for uddannelsessystemet og arbejdsmarkedet.

Det bør dog bemærkes, at der inden for rammerne af evalueringen ikke kan tages højde for andre eksterne forhold (fx positive økonomiske konjunkturer), der har kunnet påvirke udviklingen. Således kan Rambøll Management Consulting ikke entydigt etablere en sammenhæng mellem UU Københavns vejledning og udvikling i de unge uddannelses- og beskæftigelsesstatus. Denne konklusion er i overensstemmelse med den budgetanalyse, der blev udarbejdet i 2008.²²

6.2 **Overgangsfrekvenser til ungdomsuddannelser**

En anden vigtig del af effektdimensionen for UU København er andelen af elever, der i forlængelse af grundskolen tilmelder sig en ungdomsuddannelse, hvilket fremgår af tabel 6.2 nedenfor. Det bør bemærkes, at statistikken om tilmelding til uddannelser tager afsæt i en række udvalgte årgange af afgangselever, mens den fornævnte uddannelses- og beskæftigelsesstatus bygger på en række nedslagsmålinger for unge mellem 15-18 år, der er gået ud af skolen og er omfattet af den kommunale opfølgende vejledningsforpligtelse under UU København²³.

Tabellen nedenfor viser, at udviklingen i tilmeldinger til ungdomsuddannelser blandt afgangselever fra 9. klasser har været meget stabilt både før og efter etableringen af UU København. Således er andelen af afgangselever, der ikke havde tilmeldt sig en uddannelse per 15. marts de pågældende år faldet fra 2 % i 2002 til 1 % i 2008.

Blandt afgangselever fra 10. klasser har der været mere bevægelse. Det gør sig især gældende i forhold til andelen af elever, som ikke er tilmeldt en ungdomsuddannelse, der har ligget stabilt på 6-7 % i perioden fra 2002 til 2007, men derefter faldet til bare 3 % i 2008. Samtidig er andelen af afgangselever fra 10. klasse, der tilmelder sig individuelle forløb (egnet eller særligt tilrettelagt ungdomsuddannelse for unge med særligt behov) eller anden uddannelse (ungdomshøjskole eller produktionskole) vokset i 2007 og 2008.

²² "Budgetanalyse af UU København," udarbejdet af Børne- og ungdomsforvaltningen i Københavns Kommune (2008).

²³ Oplysningerne er registreret i det kommunale ungdomsvejledningssystem (UV-VEJ) og er baseret på indberetninger fra henholdsvis CPR (persondata), Det Centrale Elevadministrationsregister (grundsskoleoplysninger), Undervisningsministeriet (oplysninger om hvilken uddannelse de unge kom i gang med umiddelbart efter grundskolen), og indberetninger fra vejlederne og ungdomsuddannelserne om ændringer i de unges tilknytning til uddannelsessystemet og arbejdsmarkedet.

Tabel 6-2: Tilmelding til ungdomsuddannelserne (afgangselever fra 9. og 10. klasser) i perioden 2002-2008

Afgangselever fra 9. klasse	2002	2003	2004*	2005	2006	2007	2008
	(Procent)						
10. klasse	48	45	45	48	46	47	47
Erhvervsuddannelser	13	15	14	11	14	12	11
Gymnasiale uddannelser	35	34	36	37	37	36	36
Individuelle forløb	0	0	1	1	0	1	0
Anden uddannelse	2	4	2	2	1	3	4
Ikke tilmeldt en uddannelse	2	2	2	2	2	1	1
I alt	100	100	100	100	100	100	100

Afgangselever fra 10. klasse	2002	2003	2004*	2005	2006	2007	2008
	(Procent)						
10. klasse	0	0	0	0	0	0	0
Erhvervsuddannelser	45	43	40	38	38	33	28
Gymnasiale uddannelser	40	43	47	48	50	51	54
Individuelle forløb	2	3	1	3	1	2	5
Anden uddannelse	7	6	5	5	5	8	9
Ikke tilmeldt en uddannelse	7	6	7	6	5	6	3
I alt	100	100	100	100	100	100	100

Kilde: UNI-C - Grundskole nøgletal - 9. og 10. klassernes tilmelding til ungdomsuddannelserne pr. 15. marts. *UU København etableres

Rambøll Management Consulting kan ikke på baggrund af den eksisterende statistik konstatere, at der har været en markant og længevarende, positiv udvikling i tilmeldingsmønstret for afgangseleverne. Det bør dog bemærkes, at der for 10. klasse afgangseleverne er en positiv udvikling i 2008, som kunne indikere et solidt afsæt for at nedsætte andelen af 10. klasse-elever, der ikke er tilmeldt en ungdomsuddannelse.

Ydermere skal det understreges, at der for afgangselever fra 9. klasse er et meget begrænset potentiale for forbedring, idet andelen af unge, som ikke tilmeldes en uddannelse udgør cirka 1 %. Det må således forventes, blandt både 9. og 10. classes afgangselever, at der altid vil være en lille andel af elever, der ikke tilmeldes en ungdomsuddannelse.

Endelig er det Rambøll Management Consultings vurdering, at man med fordel

kunne belyse målsætninger om overgang til ungdomsuddannelser gennem statistik om *påbegyndelse* på ungdomsuddannelser, da en egentlig påbegyndelse kræver et større og mere vedvarende engagement fra eleven. Således udgør statistik om påbegyndelse (eventuelt 1 eller 3 måneder efter skolestart) et stærkere udsagn om den reelle overgangsfrekvens, end det er tilfældet med tilmelding. Der har dog i forbindelse med evalueringen ikke været tilgængelige data om påbegyndelse.

I forlængelse af ovenstående statistik om tilmelding er det dog også relevant at inddrage de unges egne vurderinger af vejledningens bidrag til uddannelsesvalg, hvilket vil fremgå af det følgende.

6.3 **Den oplevede effekt af vejledningen blandt de unge**

Rambøll Management Consulting har som nævnt i metodeafsnittet foretaget en rundspørge til 20 unge i alderen 15 år og opefter. Dette er sket med henblik på at belyse den oplevede effekt af vejledningen blandt brugerne af UU København. Mens rundspørgen ikke er repræsentativ, fungerer den som et pejlemærke på den oplevelse, som de unge har af vejledningen, herunder vejledningens indflydelse på deres uddannelsesmæssige valgparathed. Der skal dog tages det væsentlige metodiske forbehold, at undersøgelsen ikke strækker sig over tid, og at de unges subjektive vurdering af vejledningen og udbyttet heraf kan ændre sig, afhængigt af hvornår og hvordan de unge bliver spurgt.

Det er på baggrund af rundspørgen Rambøll Management Consultings vurdering, at langt størstedelen af de adspurgte unge er tilfredse med den vejledning, som de har fået af UU København, og at de unge i praksis kan bruge vejledningen til noget. De unge tilkendegiver, at vejlederne kan bidrage med central og relevant viden om de forskellige uddannelsesmuligheder, og at vejlederne ofte udgør betydningsfulde samtalepartnere, som de unge kan få støtte og vejledning af.

Ifølge de unge bruges vejledningen primært til at få oplysninger om optagelses- og ansøgningsprocedurer, samt konkret viden om de forskellige uddannelsesretninger og praktikmuligheder.

"Jeg oplever helt bestemt, at jeg kan bruge vejledningen til noget. Han gav mig en masse papirer om forskellige uddannelser, og så fik jeg en liste med hjemmesider, som jeg kunne tage med hjem. Min søgning på "jobkompasset" gav mig nogle ideer om, hvad jeg kunne, og der kom ligesom nogle nye sider frem om mig selv. Det giver styrke og selvtillid, og det er dejligt når min vejleder bekræfter mig i, at jeg kan mere end jeg tror. Vi kommer godt ud af det sammen".

Kilde: Rundspørge blandt unge.

Det er dog værd at bemærke, at over halvdelen af de adspurgte unge ikke mener, at vejledningen har haft afgørende betydning for deres endelige valg af uddannelse.

De fleste unge anskuer uddannelsesvalget, som et valg de har truffet enten forud for vejledningen eller uafhængigt af vejledningen.

"Vejledningen har ikke hjulpet mig til at vælge uddannelse. Jeg mener selv, at jeg er nået frem til, at jeg skal, det jeg skal".

"Jeg vidste hvad jeg ville på forhånd, så det er ikke vejledningen, der har haft betydning. Jeg har vidst, hvad jeg ville siden efteråret. Det er ikke vejledningen, men min interesse der afgør det".

Kilde: Rundspørge blandt unge.

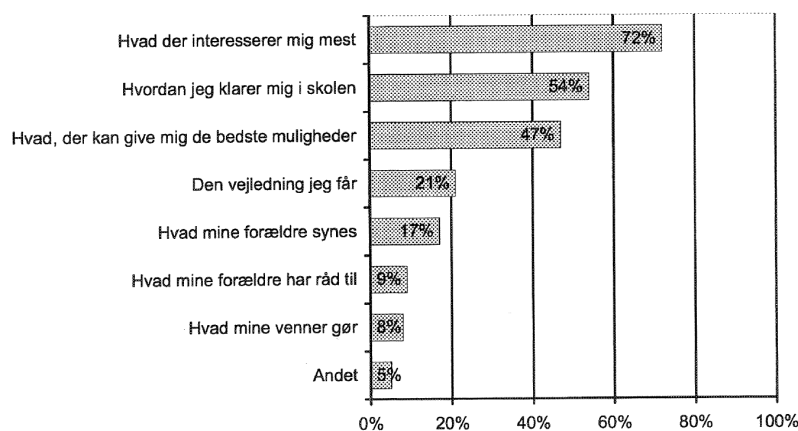
De unge fremhæver derimod personlige interesser, søskende og faglige kompetencer som afgørende faktorer for valg af uddannelse.

Det er vigtigt at bemærke, at det erfaringsmæssigt er meget vanskeligt at konkludere entydigt om betydningen af vejledningen på baggrund af de unges udsagn.

Tendenserne fra rundspørgen stemmer under alle omstændigheder overens med Mette Pless og Noemi Katznelsons dybdegående undersøgelser om unges studievalg. I midtsvejsrapporten "Niende klasse og hvad så?" konkluderes det, at hovedparten af de unge (73 %) angiver vejlederen som en kilde til central viden om ungdomsuddannelserne. De unge opfatter vejlederen som en praktisk hjælper i forhold til at skaffe praktikplads, ligesom vejlederen for nogle opleves som en væsentlig samtalepartner.

Når Pless og Katznelsons undersøgelse ser nærmere på selve uddannelsesvalget og vejledningens indflydelse herpå, så er de unges vurdering mere forbeholden. Som det fremgår af nedenstående figur konkluderes i undersøgelsen, at de unge fremhæver individuelle faktorer som interesse (72 %), faglige formåen (54 %) og muligheder (47 %) som afgørende for deres valg af uddannelse. Vejlederen rangerer således noget lavere på listen over afgørende faktorer for de unges uddannelsesvalg.

Figur 6-2: Faktorer med betydning for uddannelsesvalg



Figur V. Hvad oplever de unge, er bestemmende for uddannelsesvalget.

Det var tilladt at sætte flere kryds i dette spørgsmål. Procenterne summerer derfor op til mere end 100%.

Kilde: Pless M. & Katznelson "Niende klasse og hvad så?"

Det er på baggrund af rundspørgen Rambøll Management Consultings vurdering, at de unge finder vejledningen relevant og anvendelig, idet de blandt andet bruger vejledningen til at opnå viden om de forskellige uddannelsesmuligheder og optagelsesprocedurer. Således understøtter vejledningen de adspurgte elevers valgparathed. Rambøll Management Consulting konstaterer samtidig, at ikke alle unge nødvendigvis anskuer uddannelsesvejledningen som en afgørende faktor for deres valg af uddannelse.

6.4 **Afbrudte uddannelsesforløb**

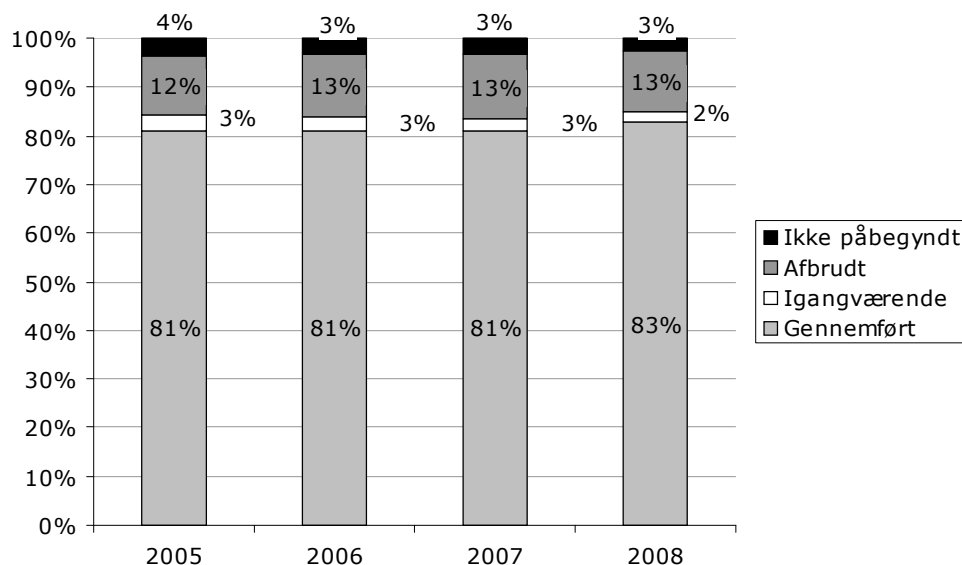
Endelig er det relevant i forhold til fastholdelse af unge i uddannelse at belyse andelen af københavnske unge, der gennemfører eller afbryder en ungdomsuddannelse. Figuren nedenfor viser andelen af 24-årige, der "ikke har påbegyndt", "har afbrudt", er "i gang med" eller "har gennemført" en ungdomsuddannelse²⁴.

Som det fremgår af figuren, har andelen af 24-årige, der har gennemført en

²⁴ Statistik for 2005 og 2006 stammer fra Uddannelsesnøglen.dk, mens tal for 2007-2008 stammer fra UNI-C.

ungdomsuddannelse, ligget forholdsvis stabilt på cirka 81-83 % siden 2005, mens andelen af afbrudte uddannelsesforløb ligeledes har ligget stabilt på 13 % i samme periode.

Figur 6-3: Gennemførte uddannelsesforløb



Rambøll Management Consulting kan således ikke dokumentere en markant udvikling på afbrudte eller gennemførte ungdomsuddannelsesforløb blandt Københavnske 24-årige i de pågældende år. Andelen af gennemførte ungdomsuddannelsesforløb er dog så tæt på 85 %-målsætningen i 2010, at der synes at være potentiale for, at Københavns Kommune indfrier målsætningen.

6.5 Opsamling

Et centralt nationalt mål for vejledningen i UU København er, at vejledningen skal bidrage til, at valg af uddannelse og erhverv bliver til størst mulig gavn for den enkelte og for samfundet. I den forbindelse er de unges fastholdelse i uddannelse eller beskæftigelse helt afgørende.

Samlet set vurderer Rambøll Management Consulting, at UU København kan antages at have en positiv indflydelse på udviklingen i forhold til unges uddannelses- og beskæftigelsessituation, hvor andelen af unge udenfor uddannelse eller beskæftigelse er blevet markant mindre siden 2004.

En anden vigtig effekt af UU Københavns vejledning er, hvorvidt vejledningsindsatsen bidrager til overgangen til ungdomsuddannelser. Rambøll Management Consulting kan ikke, på baggrund af den eksisterende statistik, dokumentere en vedvarende nedsættelse af andelen af afgangselever, der ikke tilmeldes en uddannelse i direkte forlængelse af folkeskolen. Men andelen af 10.

klasseelever, der ikke er tilmeldt en ungdomsuddannelse, er i 2008 begyndt at falde, hvilket kan indikere begyndelsen på en positiv udvikling. Blandt 9. klasse afgangselever er tilmeldingsfrekvensen så høj, at der vanskeligt kan forventes yderligere forbedringer. Det er dog Rambøll Management Consultings anbefaling, at man fremadrettet bør belyse de unges *påbegyndelse* på ungdomsuddannelserne (frem for tilmelding), da dette vil give et mere validt billede af den faktiske overgang.

Rambøll Management Consulting konkluderer på baggrund af den kvalitative rundspørge blandt københavnske unge, at de unge finder vejledningen både relevant og anvendelig, hvilket understøtter de unges valgparathed i forhold til ungdomsuddannelserne.

Endelig kan der ikke konstateres, på baggrund af den eksisterende statistik, at der har været en markant udvikling i forhold til andelen af 24-årige, der har gennemført en ungdomsuddannelse. Andelen af 24-årige, der har gennemført en ungdomsuddannelse, har ligget forholdsvist stabilt på cirka 81-83 %. Det må således forventes, at 85 %-målsætningen i 2010 er inden for rækkevidde.