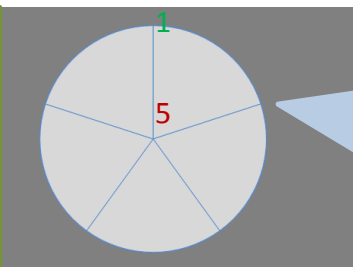


# FORKLARING TIL CASEPERSONAS

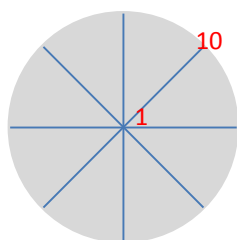
## Hvad er det og hvordan kan de bruges?

En persona er en fiktiv person, der er konstrueret ud fra data, indsamlet gennem løbende analyser af borgerne. En persona er en personlig og konkretisering af et specifikt segment, fx BIF-SOF Fællesborgerne. Specialenhedens 3 casepersoner er udviklet med afsæt i 3 virkelige sager og data, der løbende er indsamlet i fællesstrategisk sammenhæng. Personaerne er ikke repræsentative for den samlede mængde af fællesborgere, men viser 3 forskellige udgangspunkter for en fælles indsats i BIF og SOF – og løfter forhåbentlig en flig af spændvidden i de udfordringer og snitflader, der kan optræde i samarbejdet mellem borger og forvaltninger.

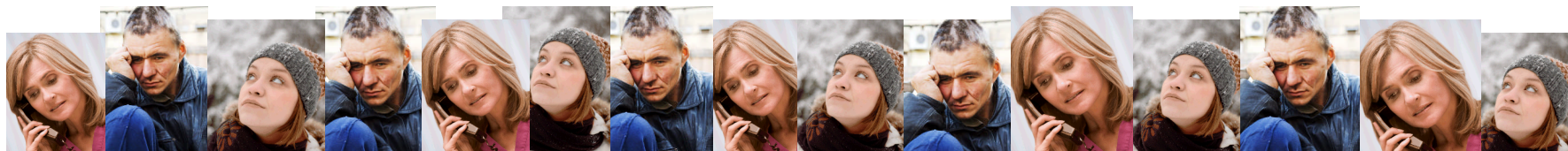
I hver af de 3 persona fremstillinger beskrives de forskellige karakteristika der knytter sig til deres aktuelle livssituation. Det er så at sige "baseline" situationen og det udgangspunkt både SOF og BIF må forholde sig til, i deres planlægning af indsats / ydelser og sondering af samarbejds- og snitflader.



Udviklingsredskabet for match 2 borgere er her anvendt som udgangspunkt for borgerens aktuelle status i **BIF**. Vurderingen skaleres fra 1 til 5, hvor 1 er den bedste og 5 den ringeste ift. de anførte dimensioner. På trin 1 har borgeren ingen barrierer for selvforsørgelse / ordinær uddannelse.



Forandringskompasset er her anvendt som udgangspunkt for borgerens aktuelle status i **SOF**. Bemærk at dimensionerne i kompasset varierer afhængigt af myndighedscenter, ligesom 2 af de 10 dimensioner (økonomi og beskæftigelse) er fjernet fra kompasset, da disse dækkes af Ressourceværktøjet i BIF. Skalaen i kompasset går fra 1 til 10, hvor 10-scoren er den optimale i forhold til funktionsevnen i de forskellige parametre i kompasserne.



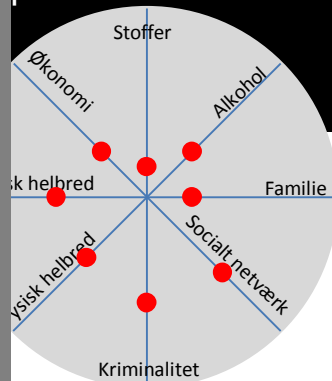
Alder: 37  
Ledighedsperiode: 19 år  
Målgruppe: Misbrug

Match: 2

# BJARNE

## BIF Udviklingsredskab

## Aktuelt



Bjarne modtager kontanthjælp. Bjarne har flere fængselsdomme for vold bag sig. Han er pt. boligløs og han er blevet bortvist fra herberg, pga. truende og uacceptabel adfærd over for andre beboere. Bjarne kan være meget råbende og provokerende i sin opførsel, både i RCK og i BIF. Han er flere gange blevet bortvist, især når han er påvirket. Bjarne har svært ved at huske og forstå informationer.

**Uddannelse:** Bjarne har været misbruger siden 13-års alderen og har aldrig været tilknyttet arbejdsmarkedet, siden han forlod skolen efter at have afsluttet 7. klasse.

**Aktuelt misbrugsbillede:** Han har netop taget en overdosis kokain, inde på Mændenes hjem, for han er træt af det hele og fordi de "... overhovedet ikke kunne finde ud af at hjælpe" ham. Han løb rundt på Vesterbro, indtil han fandt sin kæreste, som kunne ringe efter ambulance, der kørte ham til Hvidovre Hospital.

**Kontakt med jobcentret:** Bjarne har senest været henvist til et beskæftigelsesfremmende forløb i CAB, der dog anbefalede, at forløbet stoppedes, da det vurderedes ikke at være det rette tilbud. Bjarne og kæresten fremstod påvirkede og havde så mange interne stridigheder, at det umuliggjorde en reel afklaring. CAB anbefalede, at Bjarne helbredsudredes. Bjarne vil gerne førtidspensioneres.

**Kontakt med Socialforvaltningen:** Bjarne er i metadonbehandling i en behandlingsenhed under Rådgivningscenter København og har i perioder et voldsomt alkohol sidemisbrug. Han er i kontakt med Børnefamiliecenter København. Statsforvaltningen har inddraget hans ret til overvåget samvær.

**Psykosocialt rehabiliteringsperspektiv:** Bjarne ønsker at få egen bolig med sin nuværende kæreste, så han på ny kan have samkvem med sine børn, hvilket han ikke har haft i flere år. Bjarne har været boligsocialt anvist flere gange og har gæld. **LAV ELLER MODERAT INDSATSINTENSITET**



Alder: 29

Ledighedsperiode: 4 år

Målgruppe: Psykisk syge

Match: 3

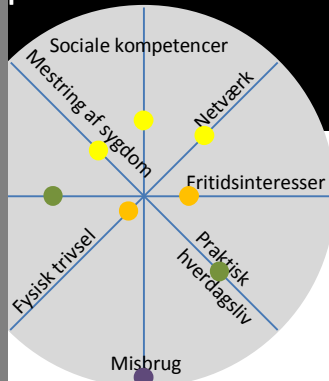
# RIKKE

BIF Udviklingsredskab

Aktuelt

Rikke lider af anoreksi, angst og OCD, som overlapper hinanden.

Hun har haft psykoser før og under to seneste indlæggelser. Psykoserne er nu blevet til tvangstanker. Rikke debuterede i 2006 med depressive symptomer. Rikke har de seneste 5 år været i behandling for bl.a. en alvorlig anoreksi på Bispebjerg Hospital (BBH). I begyndelsen en længere varende døgnindlæggelse og efterfølgende ambulant psykoterapi.



**Uddannelse:** Rikke har afsluttet gymnasiet med et højt karakter gennemsnit. Hun afbrød danskstudier på KU efter 3. semester. Rikke har senest været nødt til at afbryde en uddannelse som lægesekretær.

**Kontakt med Psykiatrien:** Rikke genindlægges i januar 2013 pga. alvorligt tilbagefald af anoreksien, OCD symptomer og posttraumatisk belastningsreaktion. Rikke er fortsat indlagt og modtager behandling. Rikke oplyser at hun, udover anoreksien, har selvskadende adfærd: skærer sig i benene og tvangspræget vask.

**Kontakt med jobcentret:** Rikke oplever selv, at hun har potentiale til at komme i beskæftigelse og/eller uddannelse, men ved ikke hvordan hun kan udvikle potentialet. Rikke er matchet 3 i BIF og det har ikke været muligt at iværksætte beskæftigelsesfremmende aktiviteter de seneste 2 år. Jobsamtaler foregår via 3. part, da hun nu er omfattet af *Standby* ordningen.

**Kontakt med Socialforvaltningen:** Rikke har boet i lejet værelse, men er nu uden bolig, da hun ikke flytter tilbage til værelset og har frameltd sig i Folkeregistret. Vil derfor være uden fast bolig ved udskrivning fra BBH. Rikke har sag i Voksenenheden, er uredt efter VUM metoden og indstillet til et § 107 botilbud.

**Psykosocialt rehabiliteringsperspektiv:** Rikkes sygdom er så alvorlig at SOF har vanskeligt ved at finde et socialpsykiatrisk botilbud der kan yde den fornødne støtte. Der er ikke umiddelbart mulighed for at tilvejebringe et passende botilbud, når hun færdigmeldes af Region H. **HØJ INDSATSINTENSITET**



Alder: 41

Ledighedsperiode: 5 år

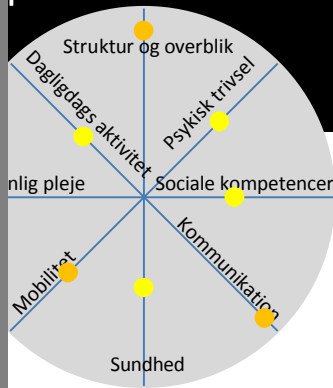
Målgruppe: Handicap

Match: 2

# HANNE

## BIF Udviklingsredskab

## Aktuelt



Hanne er 41 år, har 2 børn på 5 og 8 år og har haft sclerose i 8 år. Hun er diagnosticeret for 2 år siden. Hun har haft to voldsomme attacks, som har gjort hende ude af stand til at gå særlig langt. Hun er desuden blevet inkontinent. Hun bor på 2. sal og har fået svært ved trapperne, da hun slæber den ene fod efter sig.

**Familieforhold:** Hannes mand klarer alle de praktiske opgaver i hjemmet, selvom han modtager FØP pga. en kronisk sygdom i ryggen. Der er en del skænderier omkring husholdningen. Det ældste barn trives ikke godt på sin skole. Hun er bange for, at manden går fra hende.

**Sygdomsbillede:** Sygdommen viser sig i attacks, med føleforstyrrelser, synsproblemer, lammelser eller hukommelses- og koncentrationsbesvær. Træthed ledsager anfald. Nogle oplever kun enkelte attacks og vil kunne leve et stort set almindeligt liv, mens andre kan blive stærkt invaliderede i løbet af en årrække.

**Kontakt med jobcentret:** Hanne arbejdede tidligere som ufaglært tjener men har ikke været i ordinær beskæftigelse de seneste 5 år. Hun modtager kontanthjælp og er matchet 2 i BIF. Hun er sengeliggende flere dage i træk, efter hun har været ude. Hun har derfor flere gange måttet opgive diverse afklarende aktiveringstilbud.

**Kontakt med Socialforvaltningen:** Hanne har indtil videre klaret sig selv, men hun har det rigtig dårligt, og har brug for noget hjælp. Hun har hørt fra Scleroseforeningen, at hun nok kan søge om dækning af merudgifter ved den daglige livsførelse og at der måske også er mulighed for børnepasning og rengøring.

**Psykosocialt rehabiliteringsperspektiv:** Alt afhængig af sygdommens udvikling samt muligheden for at opnå handicapkompenserende ydelser i både BIF og SOF. Børnefamiliecenter København kan komme i betragtning med hensyn til ældste barns trivsel og familiens samspil. **MODERAT INDSATSINTENSITET**

