
Indholdsfortegnelse

	Side
Beskæftigelsesindsatsen i Jobcenter København	
De tre ministermål	2
Besparelsespotentiale	3
Andel borgere i kommunal forsørgelse	4
1/3/6 måneders effekt for dagpengemodtagere	5
1/3/6 måneders effekt for kontanthjælpsmodtagere	6
Passivandelen, borgere uden aktiv tilbud de seneste 52 uger	7
Antal sygedagpengeforløb med mere end 9 ugers varighed som andel af arbejdsstyrken	8
Andel sygedagpengesager i deres 27. uge afsluttet inden 52. uge	9
Andel sygedagpengemodtagere i beskæftigelse 6 måneder efter raskmelding	10
Klager til borgerrådgiveren vedrørende BIF	11
Aktiveringstilbuddet i Farvergade	
Effekt af aktiveringstilbuddet	12
Anciennitet ved start i aktiveringstilbuddet	13
Varighed i aktiveringstilbuddet	14
Varighed indtil næste forløb efter aktiveringstilbuddets afslutning	15

Beskæftigelsesindsatsen i

De tre ministermål

Ministeren udmelder hvert år 3 fokusområder for kommunernes beskæftigelsesindsats. I 2010 er de 3 ministermål henholdsvis 'arbejdskraftreserven', 'sygedagpengeforløb over 26 uger' samt 'unge under 30 år'.

Tal fra Jobindsats.dk viser, at Københavns Kommune på tværs af de tre ministermål ligger på en samlet førsteplads blandt sammenlignelige kommuner. Og 7 kommuner udvikler sig i arbejdsmarkedstyperne og jobcentre, der har sammenlignelige rammevilkår i forhold til opnåelse af beskæftigelsesindsatsen.

Jobcenter København

Jobcenter	Arbejdskraftreserven (August 2010)		Sygedagpengeforløb over 26 uger (Juli 2010)		Unge på offentlig forsørgelse (August 2010)		Placering i klyngen
	Antal personer	Udvikling ift. samme måned året før	Antal personer	Udvikling ift. samme måned året før	Antal fuldtids- personer	Udvikling ift. samme måned året før	
København	9.928	11,7	3.389	-18,7	8.606	9,2	1
Århus/Samsø	3.049	12,3	2.590	6,8	4.683	4,4	2
Aalborg	2.202	23,8	1.490	-11,2	3.123	5,7	3
Fredericia	556	10,1	440	9,5	733	6,7	3
Brøndby	417	42,3	276	0,4	472	5,2	4
Albertslund	398	21,3	180	0,6	440	19,7	5
Odense	2.786	23,3	1.411	19,3	3.261	18,2	6
Hele klyngen	19.336	15,3	9.776	-5,2	21.318	8,8	

Kilde: Jobindsats 12. oktober 2010

Beskæftigelsesindsatsen i Jobcenter København

Besparelsespotentiale

Tabellen viser, hvorvidt stat og kommune potentielt kan spare på udgifterne til forsørgelsesudgifter. Besparelsespotentialet er opgjort som den potentielle besparelse, der kan opnås, hvis antallet af fuldtidspersoner på en ydelsestype svarer til det gennemsnitlige niveau i klyngen af sammenlignelige jobcentre.

Den andel af befolkningen, der modtager kommunale forsørgelsesydelser, ligger i København 10 procentpoint højere end i sammenlignelige kommuner. Hvis andelen i København var den samme som i de sammenlignelige kommuner, ville dette indbære et lige merudgifter på ca. 750 mio. kr.

Forsørgelsesydelse 3. kvartal 2009 - 2. kvartal 2010	Fuldtidspersoner på ydelsen i pct. af befolkningen i jobcenteret	Fuldtidspersoner på ydelsen i pct. af befolkningen i klyngen	Potentiel reduktion af antal fuldtidspersoner ift. klyngen	Besparelsespotentiale (i mio. kr.)
A-dagpenge	3,54	3,44	362	17,9
Kontant- og starthjælp	5,33	3,54	6.947	473,2
Introduktionsydelse	0,03	0,03	11	0,1
Revalidering, inkl. Forrevalidering	0,41	0,54	-480	-28,7
Sygedagpenge	1,98	2,41	-1.679	-168,2
Ledighedsydelse	0,17	0,37	-750	-104,2
Fleksjob	0,57	1,64	-4.164	-275,9
Førtidspension	4,47	6,91	-9.492	-664,8
Københavns besparelsespotentiale i alt	-	-	-9.245	-750,6

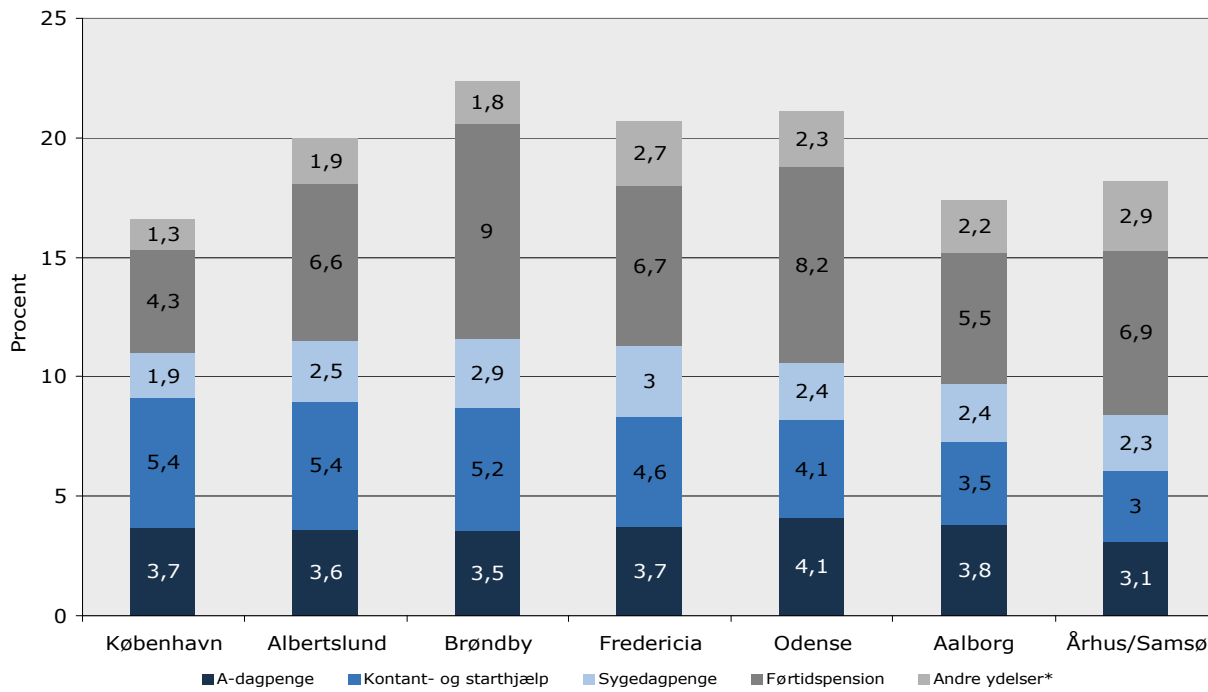
Kilde: Jobindsats 12. oktober 2010

Beskæftigelsesindsatsen i Jobcenter København

Andel borgere i kommunal forsørgelse

Omfanget af borgere, der modtager kommunale forsørgelsesydelse i Københavns Kommune, udgør 16,6 % af kommunens arbejdsstyrke.

Dermed er andelen af borgere i kommunal forsørgelse lavere i København end i sammenlignelige kommuner med samme rammebetingelser som København. Det er især andelen af personer på førtidspension og modtagere af sygedagpenge, som er lavere i København end i de andre kommuner. Den højere andel af kontanthjælpsmodtagere i København skyldes især i sammenhæng med den lave andel på blandt andet førtidspension.



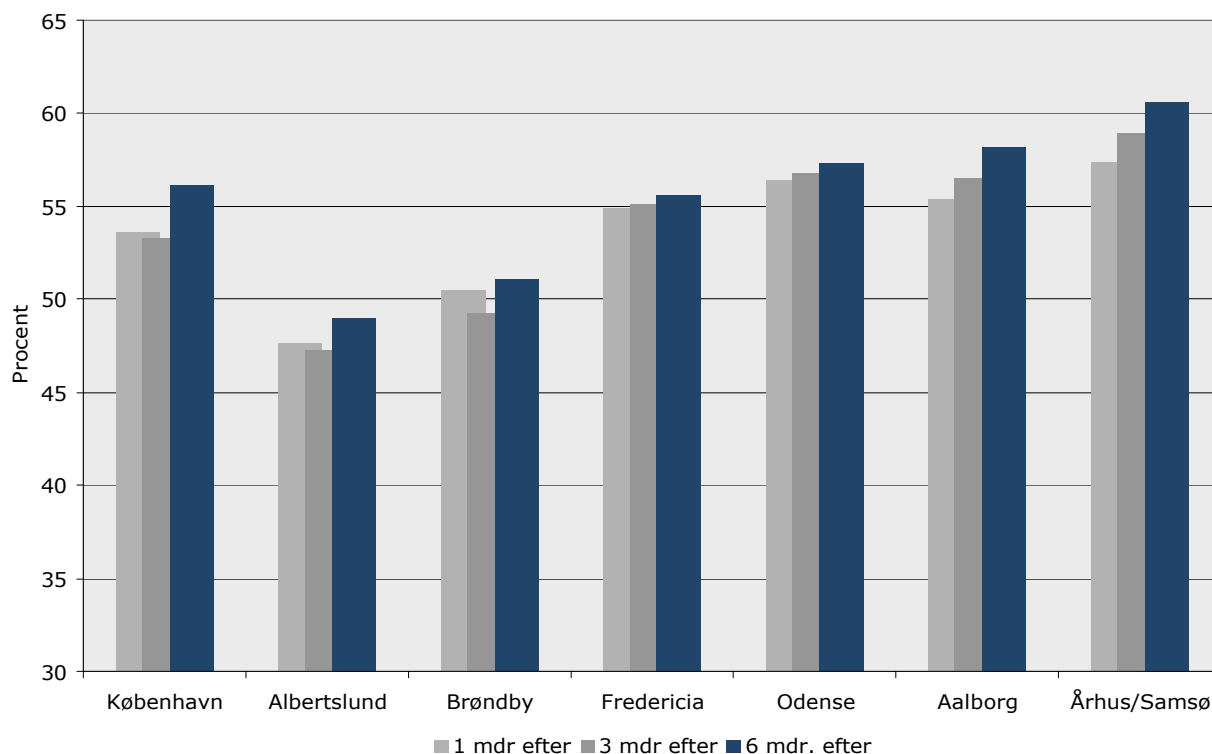
Data for 2. kvartal 2010
 Kilde: Jobindsats 14. oktober 2010

*Andre ydelser er introduktionsydelse, revalidering, forrevalidering, fleksjob

1/3/6 måneders effektivitet for dagpengemodtagere

Omkring 53 % af ledige dagpengemodtagere i Jobcenter København er ude af kommunal forsørgelse 1 måned efter endt kontaktførelse i jobcentret, og efter 6 måneder er andelen øget til ca. 56 %. Dermed ligger Jobcenter København midt i feltet af sammenlignelige jobcentre.

Beskæftigelsesindsatsen i Jobcenter København

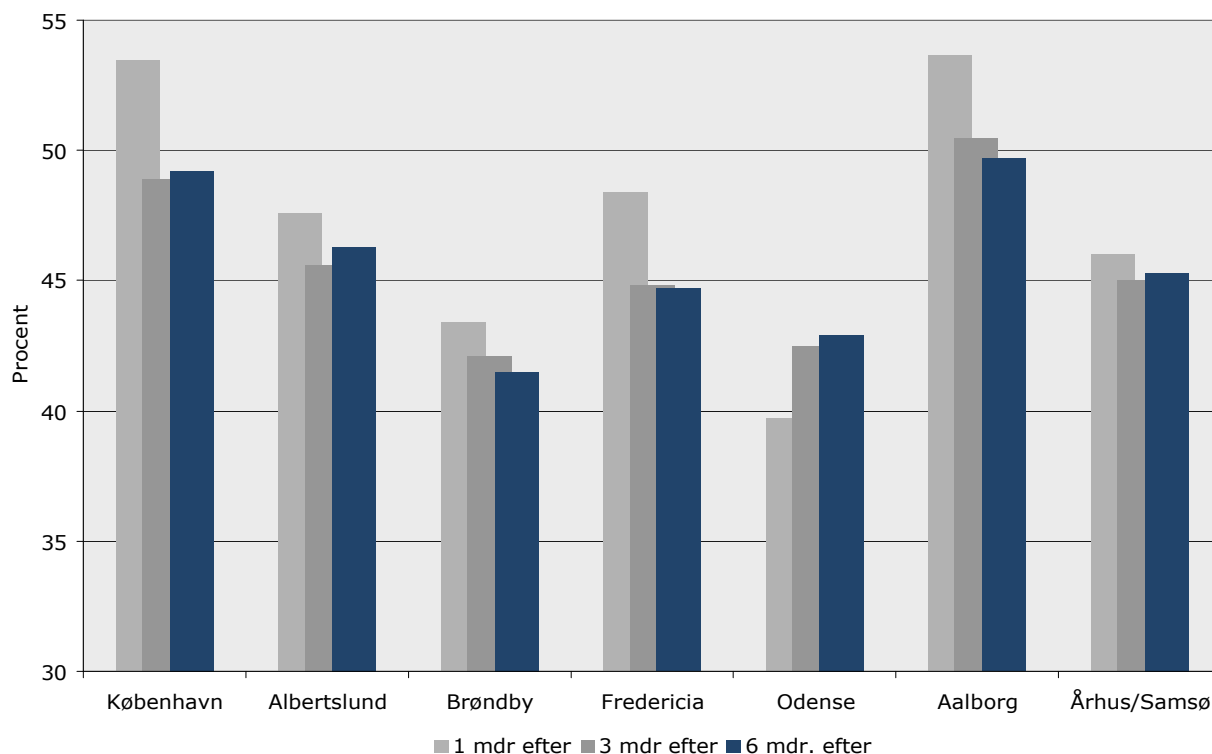


Data for 2009
Kilde: Jobindsats 14. oktober
2010

1/3/6 måneders effektivitet for kontanthjælpmodtagere

Omkring 53 % af kontanthjælpmodtagere i Jobcenter København er 1 måned efter endt kontaktløb i jobcentret ude af kommunal forsørgelse, og efter 6 måneder er andelen ca. 49 %. De bedste resultater ses i København og Ålborg, mens de øvrige kommuner med sammenlignelige rammebetingelser ligger lavere. Resultatet perspektiveres af Københavns Kommunes lave andel af førtidspensionister og tilsvarende høje andele af kontanthjælpmodtagere i målgruppe 2-3.

Beskæftigelsesindsatsen i Jobcenter København

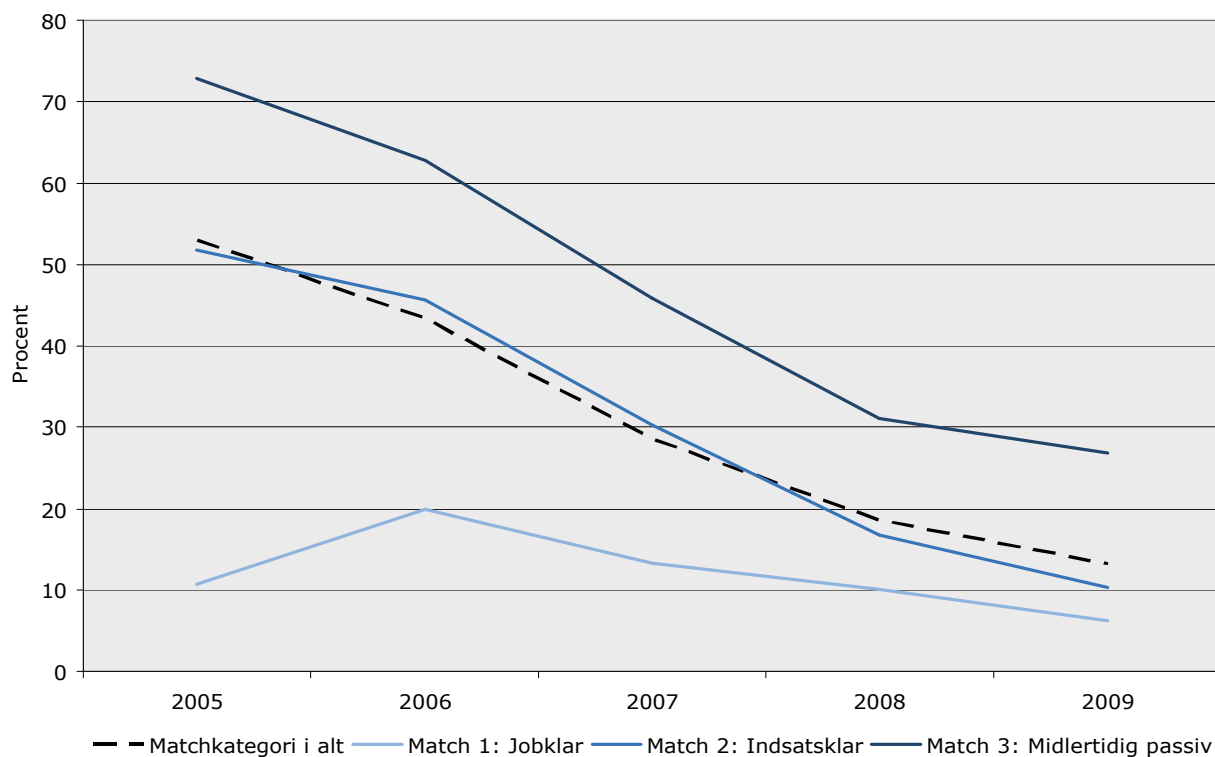


Data for 2009
Kilde: Jobindsats 14. oktober 2010

Beskæftigelsesindsatsen i Jobcenter København

Passivandelen, borgere uden aktivt job i de seneste 51 uger

Gennem en målrettet indsats for de svageste kontantbælpmodtagere, herunder de, som samtidig har en social sag, er det lykkedes at nedbringe passivandelen for borgere i navnlig match 2 og 3, så den i 2009 udgør hhv. ca. 10 % og ca. 27 % mod hhv. ca. 51 % og ca. 73 % i 2005. Borgere med en social sag udgøres af for eksempel psykisk syge voksne, handicappede, misbrugere eller hjemløse.



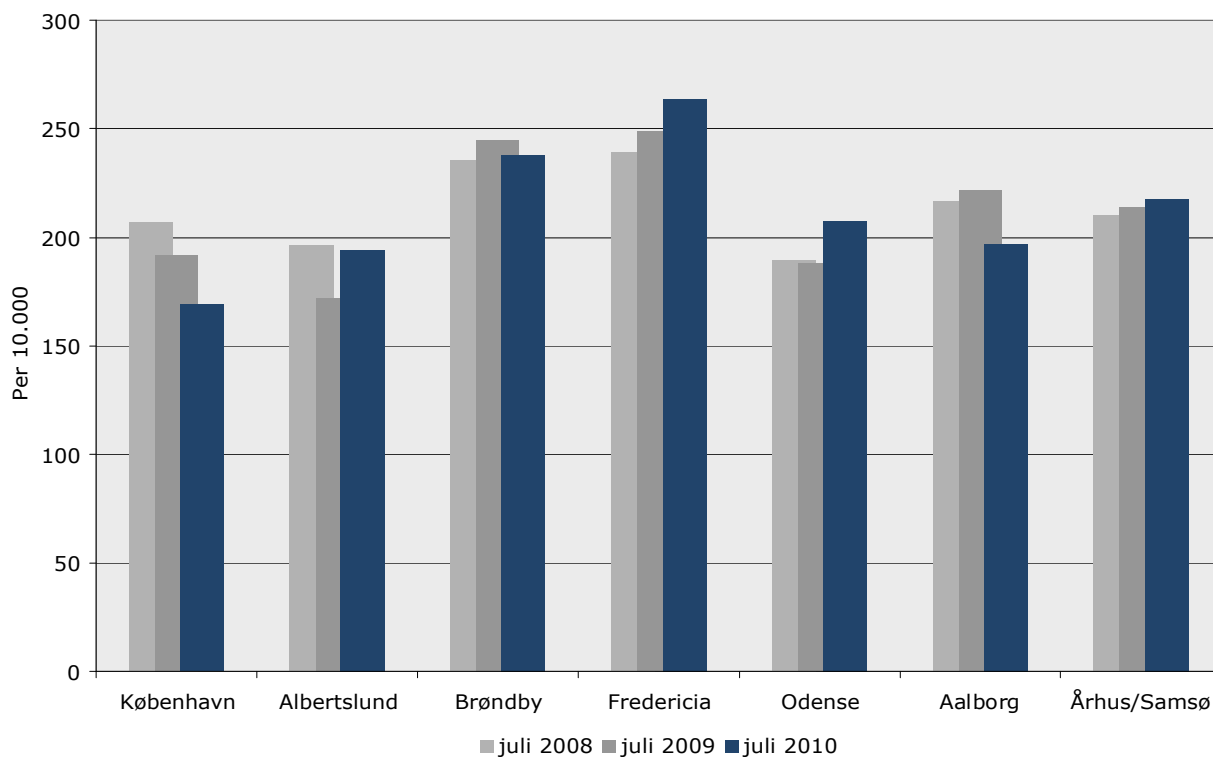
Kilde: Jobindsats 14. oktober 2010

Beskæftigelsesindsatsen i Jobcenter København

Antal sygedagpengeforløb med mere end 9 ugers varighed som andel af arbejdsstyrken

I Københavns Kommune har der fra juli 2009 til juli 2010 været en reduktion i antallet af sygedagpengeforløb med mere end 9 ugers varighed i forhold til arbejdsstyrken på 12 procent, hvilket er den største reduktion blandt sammenlignelige kommuner. I gennemsnit har der for kommunerne i klyngen været en stigning på 1 procent.

Generelt er niveauet i antallet af sygedagpengeforløb i København lavere end i andre sammenlignelige kommuner.

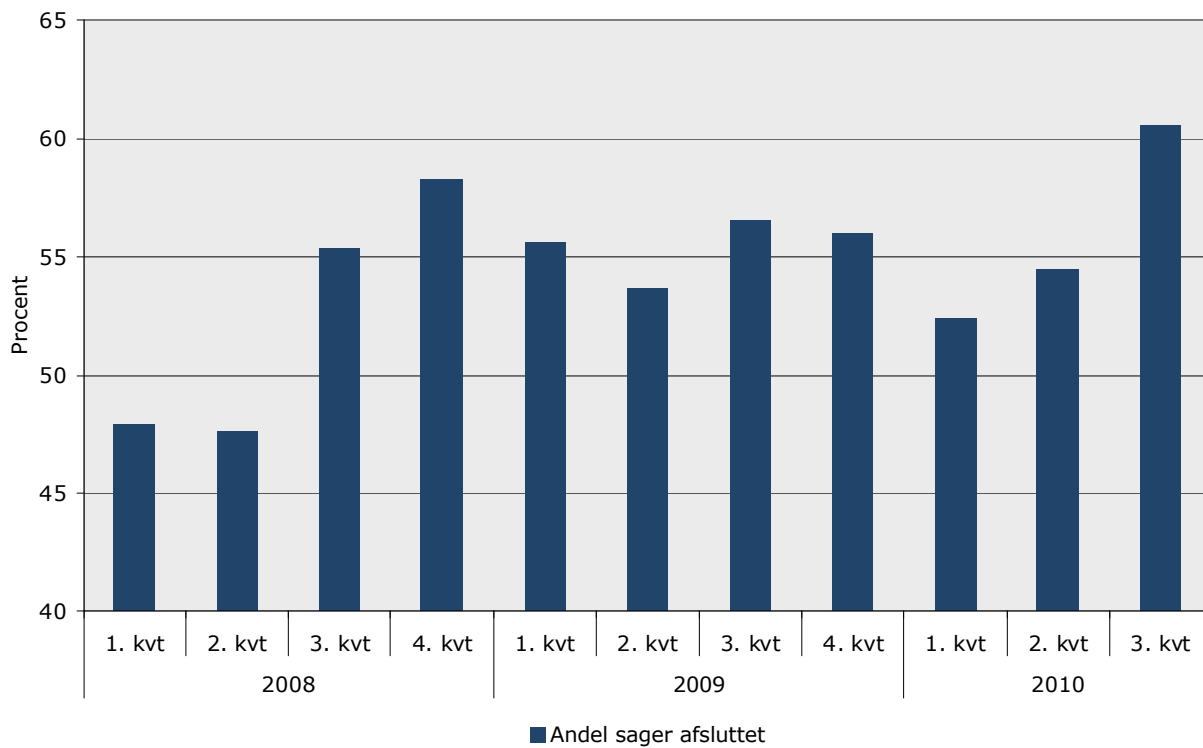


Kilde: Jobindsats 12. oktober 2010

Andel sygedagpengesager, der inden for 27. uge afsluttes inden 52. uge

Københavns Kommune har i perioden 2008-2010 haft en betydelig fremskridt i resultaterne for sygedagpengemodtagere med mellem 27. og 52. uges sygedagpenge. Fra tidligere at afslutte omkring 45 procent af sagerne inden 52. uge er Københavns Kommune nu helt oppe på at afslutte over 60 procent.

Beskæftigelsesindsatsen i Jobcenter København

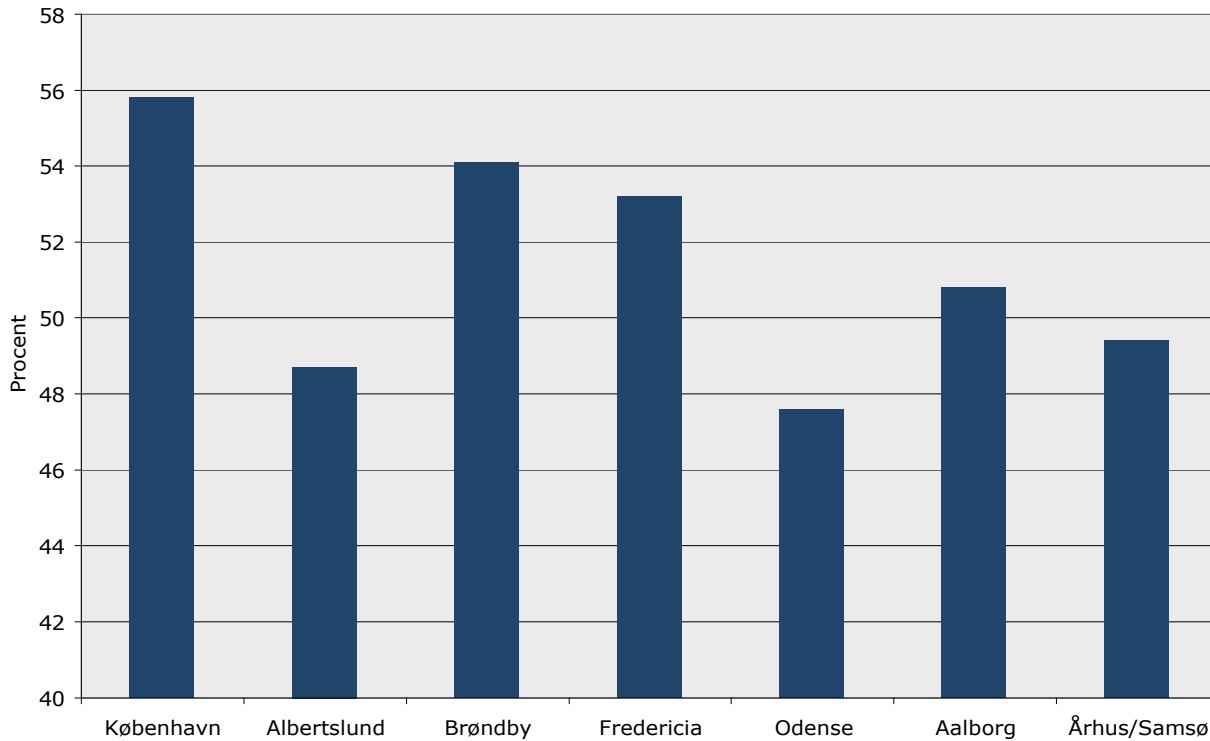


Kilde: Dagpengesystemet, til og med uge 39, 2010

Andel sygedagpengemodtagere i beskæftigelse 6 måneder efter sygdomsindmelding

Andelen af sygedagpengemodtagere i beskæftigelse efter 6 måneder markant større for sager afsluttet i Københavns Kommune end i sammenlignelige kommuner. Det lykkes således i relativt stort omfang i København at få de sygemeldte tilbage på arbejdsmarkedet frem for på andre forsørgelsesydelser, herunder førtidspension.

Jobcenter København

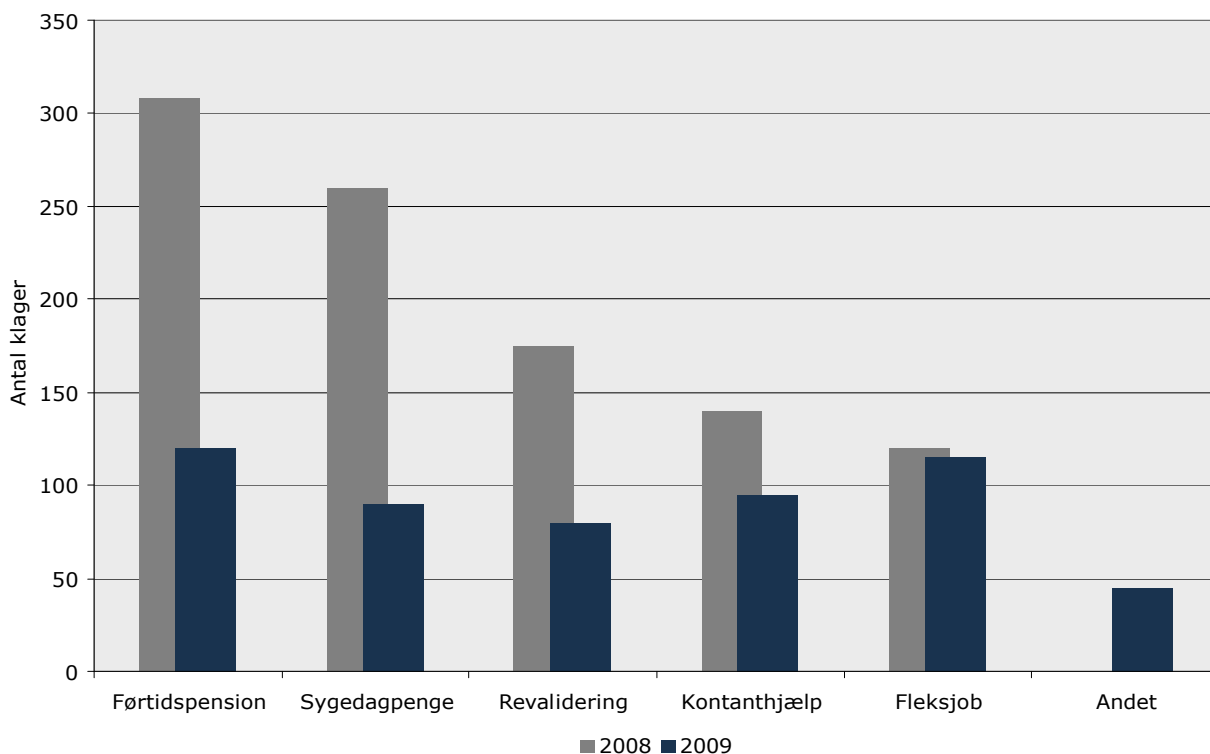


Data for 4. kvartal 2009
Kilde: Jobindsats 12. oktober 2010

Beskæftigelsesindsatsen i Jobcenter København

Klager til borgerrådgiveren vedrørende BIF

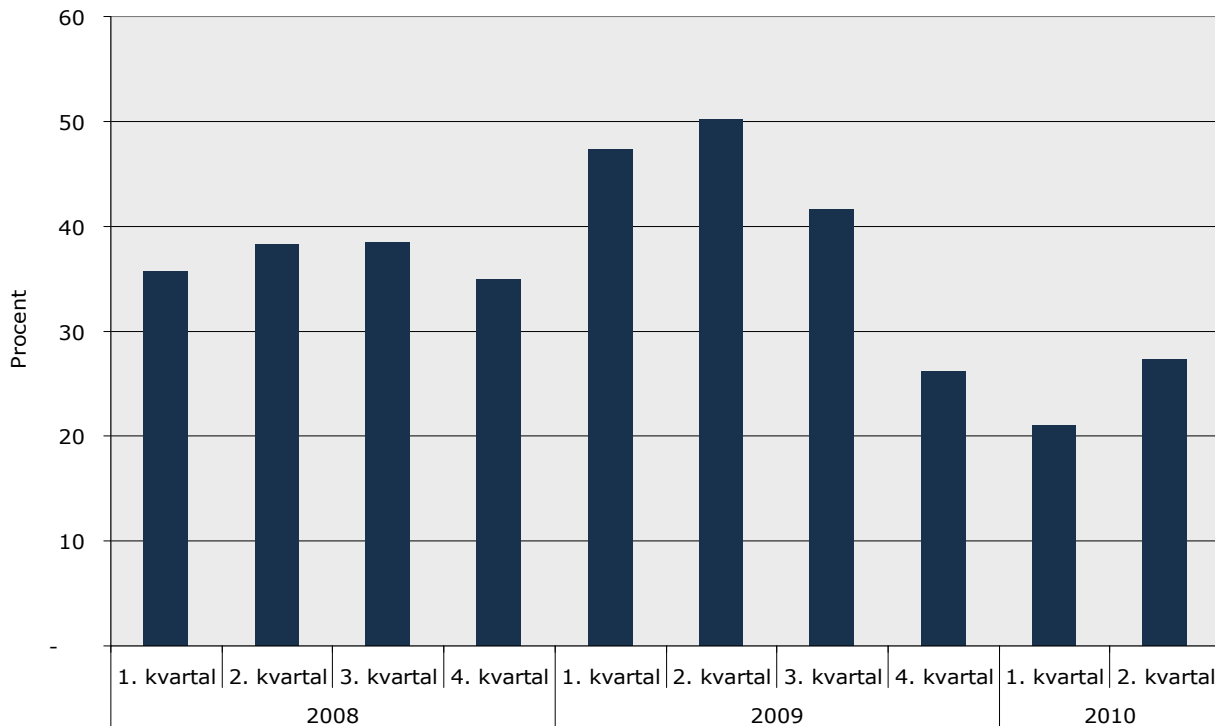
Omfanget af klagesager til Borgerrådgiveren i Københavns Kommune vedrørende Beskæftigelses- og Integrationsforvaltningen er faldet støt siden 2007. Antallet af klager skal i øvrigt ses i sammenhæng med, at forvaltningen årligt modtager omkring 450.000 henvendelser og træffer omkring 125.000 afgørelser på baggrund af ansøgninger. Der er i 2009 sket mere end en halvering af klager i forhold til 2008 på områderne førtidspension, sygedagpenge og revalidering. Dette til trods for en stigende sagsmængde i samme periode.



Kilde: Københavns Kommunes egne opgørelser

Effekt af aktiveringstilbudet i Farvergade

Henover perioden 2008-2010 er omkring 40 % af kontanthjælpsmodtagere ikke i kommunal forsørgelse 1 måned efter afslutning af aktiveringstilbudet i Farvergade. Tilbuddet retter sig mod de allermost jobparate kontanthjælpsmodtagere, og effekten af tilbuddet er derfor meget konjunkturfølsomt.

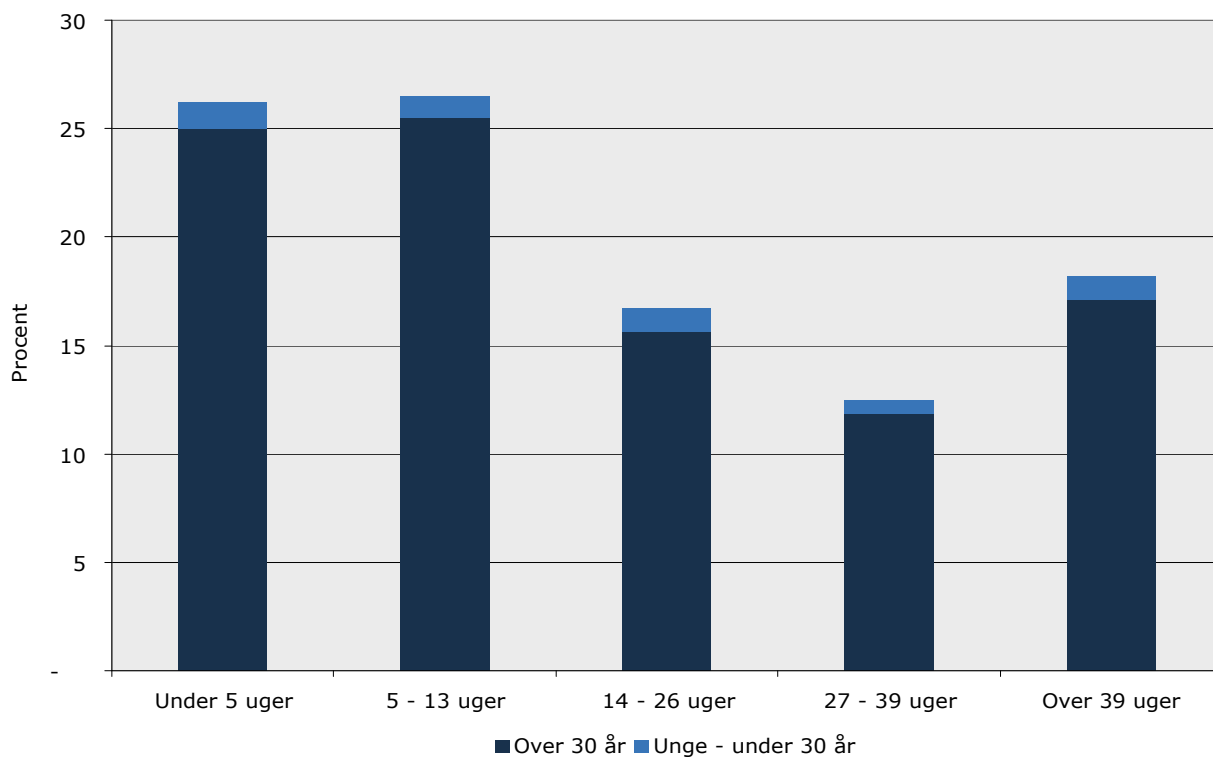


Kilde: Københavns Kommunes egne opgørelser. 1 måneds effekt 2008-2010 Jobklub i Farvergade, AMC.

Aktiveringstilbud i Farvergade

Ancienter ved start af aktiveringstilbud i Farvergade

Ledige kontanthjælpsmodtagere har ret og pligt til aktivering efter 9 måneders ledighed (39 uger), for unge under 30 år dog efter 13 uger. Aktiveringstilbuddet i Farvergade afgives imidlertid i langt de fleste tilfælde lang tid før disse krav gør sig gældende. Det drejer sig således om 80% af de afgivne tilbud i 2010.

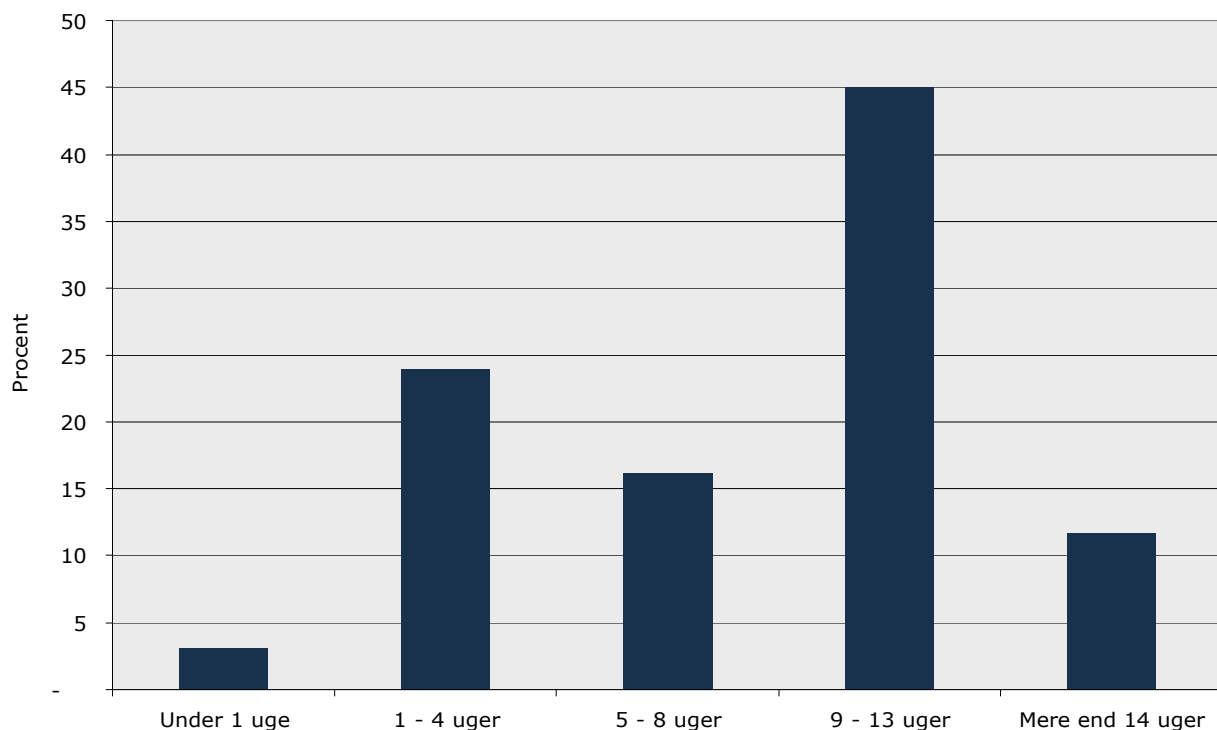


Kilde: Københavns Kommunes egne opgørelser. Uger i ledighed ved start af jobklubforløb AMC, JKM, JKN, JKS. Pr. okt 2010

Varighed i aktiveringstilbud i Farvergade

Varighed i aktiveringstilbud i Farvergade

Aktiveringstilbudet i Farvergade har i udgangspunktet en varighed på 13 uger. Det evalueres imidlertid løbende, om borgerne har gavn af tilbuddet, eller om et andet tilbud ville være mere hensigtsmæssigt i forhold til den lediges jobmuligheder. Som det fremgår, har mange af forløbene en faktisk varighed på mindre end 13 uger, og den gennemsnitlige varighed udgør ca. 10 uger.

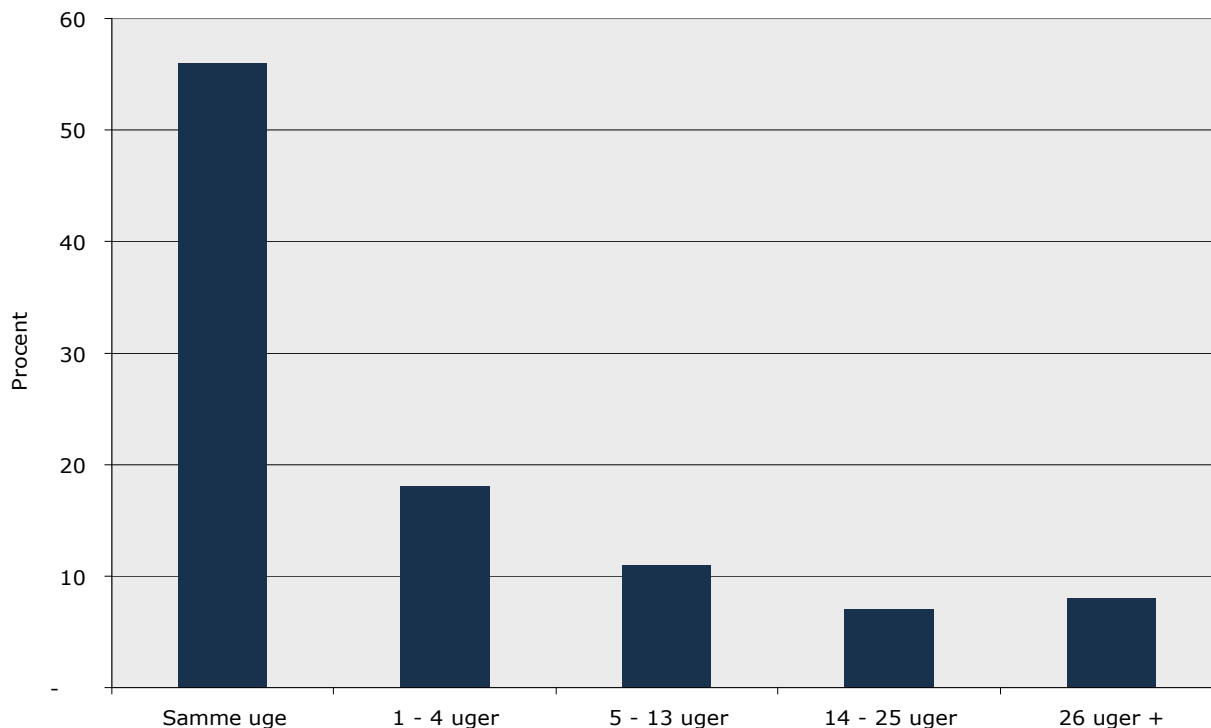


Kilde: Københavns Kommunes egne opgørelser. Uger i ledighed ved start af jobklubforløb AMC, JKM, JKN, JKS. Pr. okt 2010

Aktiveringstilbud i Farvergade

Varigheden indtil næste forløb efter aktivitetstilbud i Farvergade

Efter afsluttet forløb har ledige kontanthjælpsmodtagere ret og pligt til et nyt forløb efter 26 uger. Af figuren ses, at aktiveringstilbud i Farvergade, der ikke afsluttes med ordinært arbejde eller uddannelse, oftest efterfølges hurtigt af et nyt forløb. Ca. 60% kommer således umiddelbart i nyt forløb i samme uge.



Kilde: Københavns Kommunes egne opgørelser. Uger i ledighed indtil næste tilbud efter forløb i Farvergade, AMC Pr. 2009-okt. 2010