

## Helhedsplan: Prater og Ågården

Rådhuspladsen 59  
1550 København V  
Telefon 33 13 21 44  
Telefax 33 14 12 60  
Giro 7 02 51 30  
CVR 10 35 51 17  
e-mail fsb@fsb.dk  
www.fsb.dk

### Resume af projektet

Der ansøges om støtte til en indsats for børn, unge og deres forældre i FSBboligs afdelinger 01-88 Prater og 01-98 Ågården på Indre Nørrebro.

De overordnede projektopgaver er:

- En indsats overfor Praters og Ågårdens børn og unge, så de sluses over i eksisterende fritidstilbud.
- En indsats for udvikling af en positiv boligkultur i Prater.
- En indsats for udvikling af beboerdemokrati i Prater.
- Samarbejde om projektets enkeltdele med relevante aktører i bydelen; institutioner, klubber, projekter, foreninger mv.
- Deltagelse i diverse netværk med relevans for projektet.

### Projektets formål

Indsatsen skal:

- Forebygge kriminalitet og hærværk.
- Medvirke til at sluse afdelingernes børn og unge ind i etablerede fritidsaktiviteter og lektiehjælpstilbud.
- Medvirke til at formidle fritidsjob og ad den vej give de unge chance for at gøre sig de første erhvervserfaringer, og for at erfare at det betaler sig at arbejde.
- Give børn og unge, mulighed for positiv voksenkontakt, og herigennem lære dem nogle spilleregler og øge deres muligheder for at begå sig i samfundet.
- Øge børn og unges ansvarlighed for fællesarealer.
- Støtte og inddrage forældrene i at hjælpe deres børn og unge konstruktivt på vej i samfundet.

For Prater er der yderligere et behov for at styrke et nødlidende beboerdemokrati. Her skal indsatsen også:

- Udvikle en positiv bokultur blandt afdelingens beboere.
- Genstarte beboerdemokratiet bl.a. gennem aktiviteter, hvor beboerne inddrages.
- Udbrede kendskabet til at bo alment.

Eftersom Prater er den mest nødlidende af de to afdelinger, vil en overvægt af projektaktiviteterne have fokus på denne afdeling.

Virkemidlerne er:

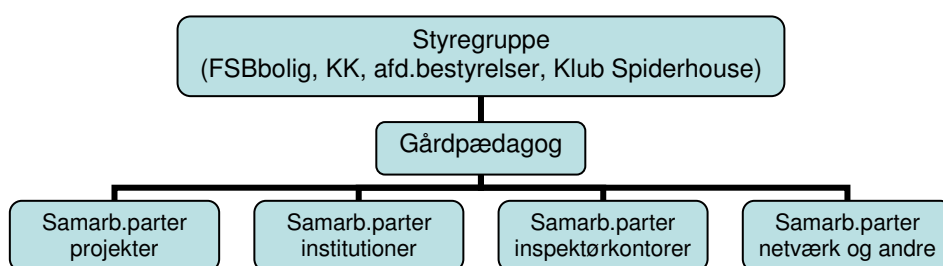
- Ansættelse af en gårdpædagog og to unge, der kan fungere som rollemodeller for områdets børn og unge.
- Idræts- og legevogne til Ågården og Prater.
- Forsøg med gratis klub for en dag.
- Igangsættelse af lommepengeprojekt.
- Formidling og etablering af fritidsjob for de unge.
- Lektiecafé i Prater.
- Opsøgende indsats via ABCDmodellen overfor de voksne beboere i Prater.
- Udvikling af en positiv boligkultur i Prater.
- Udvikling af beboerdemokrati i Prater.
- Udflugter og aktiviteter for børn, unge og familier.
- Forbedre forældreinvolveringen.
- Etablering af samarbejde med andre aktører i lokalområdet.

Indsatsperioden er 1. januar 2008 – udgangen af 2011.

## Projektets målgruppe

Målgruppen er 6-18-årige børn og unge fra Ågården og Prater, samt deres forældre. For Prater også øvrige beboere.

## Projektets organisering



### Styregruppe:

- Styregruppen er øverste myndighed for projektet.
- I styregruppen sidder repræsentanter fra flg.: BUF og SOF på lokalt niveau, FSBbolig (konsulent, inspektører og beboerrådgiver), de to afdelingsbestyrelser og Klub Spiderhouse.
- Der nedsættes et formandskab for projektet bestående af repræsentanterne for FSBboligs administration (formand) og SOF og BUF (delt næstformandskab) til at træffe beslutninger mellem styregruppemøderne.

- Styregruppen skaber de overordnede rammer for projektet (helhedsplan, budget, indgår samarbejdsaftaler mv.).
- Styregruppen indstiller til FSBboligs administration om ansættelse af medarbejdere til projektet (gårdpædagog og rollemodeller) via et ansættelsesudvalg bestående af medlemmer af Styregruppen.
- Styregruppen skal sikre, at der sker en koordinering i forhold til bydelens øvrige indsatser og tilbud.

#### Særligt gælder:

- Projektets medarbejdere ansættes i FSBboligs administration. Styregruppen kan, efter ansættelsessamtaler, indstille foretrukne personer til ansættelse.
- FSBboligs administration har instruktionsbeføjelsen overfor projektets ansatte. Denne funktion vil i det daglige blive varetaget af FSBboligs beboerrådgiver på Indre Nørrebro, som derfor har kontakten til gårdpædagog og øvrige ansatte i det daglige.
- Til instruktionsbeføjelsen hører, at beboerrådgiveren er med til at prioritere projektopgaverne, koordinere den samlede indsats, og giver sparring ift. konkrete opgaver, netværk mv.
- Gårdpædagogen har ansvar for at løse de opgaver, der ligger i projektet, indenfor de rammer styregruppen har udstukket (helhedsplanen).
- Gårdpædagogen har i det daglige ansvar for, at projektets øvrige medarbejdere indgår i løsning af projektets opgaver.
- Gårdpædagogen er ligeledes ansvarlig for etablering af samarbejde med lokalområdets øvrige parter; projekter (fx Klub Spiderhouse og Rabarberlandet), institutioner, klubber, netværk mv.
- Projektets medarbejdere har kontorfaciliteter i de to afdelinger Prater og Ågården. Da Praters inspektørkontor er Boligkontoret, vil projektets ansatte derfor også have en vis tilknytning til Boligkontoret.
- Projektets ansatte vil endvidere, i kraft af deres opgaver, færdes hos projektets samarbejdspartnere (projekter, institutioner mv.)

### **Baggrund og problembeskrivelse**

FSBboligs afdelinger 01-98 Ågården (326 lejemål, etagebyggeri opført 1988-90) og 01-88 Prater (66 lejemål, etagebyggeri opført 1988) er begge beliggende på Indre Nørrebro. Ågården er beliggende som to karréer mellem Åboulevarden og Rantzausgade, mens Prater er beliggende i Stengade, tæt på Folkets Park. I Prater er de nærmeste naboer spillestedet 'Stengade 30', som ligger mellem to opgange, og på et hjørne ligger Kirkens Korshærs Varmestue som direkte nabo. Bydelen er på godt og ondt præget af mange forskellige nationaliteters tilstedeværelse, og der er til stadighed et stort behov for at arbejde med udsatte børn og unge, samt igangsætte integrationsfremmende initiativer. Bydelen har, efter nogle års fald i kriminalitetsraten, igen oplevet en

stigning i antallet af indberettede personer og hændelser. Prater og Ågården er begge nyere afdelinger og de sociale problemer som kendetegner bydelen findes også her.

Begge afdelinger har længe været inde i en negativ udvikling, og følgende er kendetegnende:

- Hærværk og ligegyldig, ansvarsløs omgang med fællesfaciliteter.
- Mange beboere har ikke fornemmelse for gældende normer og spilleregler, når mange mennesker bor tæt sammen.
- Mange børn og unge er i høj grad overladt til sig selv og er meget synlige udendørs i eftermiddags og aften timerne.
- Halvdelen af beboerne er børn under 18 år, hvoraf en meget stor andel er 'foreningsløse', og uden erfaring med at indgå i organiserede fritidstilbud i bred forstand.
- Mange børn på lidt plads betyder stor nedslidning af fællesarealerne.
- Mange familier har ikke tradition for eller ressourcer til at følge deres børn og unge så tæt som det er nødvendigt.
- Der er en høj andel af beboere uden arbejdsmarkedstilknnytning.
- Der er en høj andel af beboere på overførselsindkomst.
- Der er en overrepræsentation af beboere med etnisk minoritetsbaggrund.
- Mange beboere har væsentlige sociale problemer, har dårlige dansk kundskaber, ringe eller ingen uddannelsesbaggrund. For en del flygtninge gælder, at de er i dårlig psykisk forfatning.

I Prater gør følgende sig desuden også gældende:

- Beboerdemokratiet har i årevis har været ustabil og nødlidende og afdelingen har nu gennem flere år været uden afdelingsbestyrelse.
- Opgangene er særligt udsat for hærværk og vidner om manglende ejerskabsfølelse.
- Kendetegnene for Praters beboere er, at de generelt ikke er en del af deres boligområde, og de opleves næsten som 'usynlige' for både private og kommunale foreninger, institutioner, klubber, forvaltninger mv. Eksempelvis har Helligkors Skole ca. 20 børn fra Prater indskrevet, men samarbejde og kontakt med forældrene er meget svært at opretholde. Også sundhedsplejen melder, at der kun foretages ganske få hjemmebesøg i afdelingen.
- Der foregår ingen fælles beboeraktiviteter i boligafdelingen og det fælles gårdlaug, der er etableret omkring gården ser, efter flere opfordringer, ingen repræsentanter eller samarbejde fra Praters side.
- Ingen beboere har hidtil formået at tage det lange seje træk, der ofte skal til, for at få et velfungerende og stabilt beboerdemokrati op at stå.

Problemerne med hærværk og dårlig adfærd kommer synligt til udtryk ved smadrede ruder (ved fx spark eller stenkast), graffiti, el-låse der bliver sparket op, indbrud i kælderrum, tilsvining og henstilling af affald. Inspektøren i Ågården anslår, at der i 2005 blev brugt 100.000 kr. på genopretning, ligesom ejendomsfunktionærerne bruger en betragtelig tid på oprydning etc. I Prater anslår inspektøren tallet til ca. 200.000 kr. inkl. glasskader. Beboerne er, for langt de flestes vedkommende, af anden etnisk herkomst; 70 % af beboerne i Ågården og 80 % i Prater er indvandrere eller efterkommere fra ikke-vestlige lande. Til- og fraflytningsmønstret viser en øget tilflytning af ikke-etniske danskere, og tilsvarende fraflytning af beboere med dansk oprindelse.

Huslejeniveauet er for Ågården 845 kr pr. m<sup>2</sup>, og for Prater 724 kr. pr m<sup>2</sup>. Fraflytningsprocenten var i 2006 for Ågården 12,9 %, og for Prater 7,6 %. Tallene skal ses i sammenhæng med det faktum, at der for mange ikke er alternative bo-muligheder, fordi familierne mangler de fornødne økonomiske og sociale ressourcer.

## **De konkrete indsatser for børn**

### **Ansættelse af gårdpædagog og unge rollemodeller**

Der ansættes en opsøgende medarbejder på fuld tid, 37 timer om ugen og desuden 2 medhjælpere på hver 15 timer om ugen. For fuldtidsmedarbejderen forventes ansat en person med eksempelvis pædagoguddannelse og kendskab til arbejdet med børn og unge på Nørrebro.

For medhjælpernes vedkommende skal disse rekrutteres blandt kvarterets unge voksne (18-25 år), og kan sideløbende med medhjælperjobbet være i gang med en uddannelse. Det er erfaringen fra bl.a. projektet 'Rollemodeller fra 2400 NV', at de unge, ved at tage afsæt i deres kendskab til lokalområdet, egne erfaringer fra tiden som børn/unge, og måske deres erfaringer med at bevæge sig 'i en gråzone', kan være med til at åbne op for snak med børn og unge om emner som realisering af fremtidsdrømme, uddannelsesvalg, hvad der er svært ved at være barn/ung, forældrekontakt mv.

Praters og Ågårdens børn og unge får lettere opbygget et tillidsforhold til voksne, som de kan identificere sig med, og som måske har stået overfor nogle af de samme problemstillinger som de involverede børn/unge er berørt af.

De skal på denne måde agere positive rollemodeller for de børn og unge i Prater og Ågården, som ikke deltager positivt i boligområdet, som måske begår hærværk, ikke tager hensyn til naboer og fællesarealer og som ikke tager del i nogle af de fritidstilbud, som allerede eksisterer på Indre Nørrebro. Det være sig fritidsinstitutioner og klubber, foreninger idrætsforeninger, bruger den nyåbnede Korsgadehal eller lignende.

Der skal tages hensyn til at medarbejderne samlet set repræsenterer forskellige køn og etnisk baggrunde.

For de ansatte afholdes et særligt introduktionsforløb, når de er blevet ansat, således at de er klædt på til at håndtere de problemstillinger, de vil blive stillet overfor i den daglige kontakt med børnene og deres forældre. Introduktionsforløbet indeholder: redskaber og metoder til opsøgende arbejde samt skabelsen af tillid og god kontakt til børn og unge, konflikthåndtering, forældrekontakt, håndtering af følsomme oplysninger, samarbejde med andre klubber, foreninger og andre aktører mv. Undervejs i projektperioden, afholdes der desuden opfølgende kurser. Emnerne her vil blive tilpasset de ansattes behov, men kan bl.a. indeholde opfølgende konflikthåndtering, undervisning i særlige aktiviteter, netværksarbejde, videreudvikling af metoder til opsøgende arbejde for børn og unge.

Introduktionsforløbets præcise sammensætning udarbejdes af styregruppen, i samarbejde med gårdpædagogen, når denne er ansat.

Den tidsmæssige fordelingsnøgle mellem afdelingerne er endnu ikke fastlagt. Det kan dog siges, at de to rollemodeller som udgangspunkt tilknyttes en afdeling hver med 10 timer, der særligt bruges omkring aktiviteter og samvær med afdelingernes børn og unge omkring idræts- og legecontainer og -vogn. De resterende timer (2\*5) anvendes efter behov på tværs af afdelingerne. Her er rollemodellerne ikke nødvendigvis udelukkende tilknyttet sin 'primære' afdeling.

Gårdpædagogen fungerer for begge afdelinger og lægger sin arbejdstid i forhold til de konkrete indsatser, der pågår i de to boligafdelinger.

#### Gårdpædagogens opgaver:

Medvirker til ansættelse af de to unge rollemodeller, og fungerer som leder for deres arbejde. I relation hertil samarbejdes med Gadepulsen, Spiderhouse og Detach, der i det daglige har kontakt til en større gruppe af lokale unge.

Ved projektets start udarbejdes, i samarbejde med styregruppen, en målbar handleplan, der indeholder en beskrivelse af, hvilke mål der skal opnås på kort og på langt sigt.

Børnenes og de unges deltagelse i klub- og fritidsliv skal ligeledes kortlægges i denne fase.

I den første del af sin ansættelse skal gårdpædagogen desuden etablere samarbejdsrelationer, om de konkrete enkeltindsatser, til aktørerne på Indre Nørrebro. (jf. Bilag 1B)

Det er endvidere gårdpædagogen der har ansvar for udarbejdelse af evalueringer mv. Til dette yder FSBs beboerrådgiver og projektets øvrige styregruppe sparring.

Generelt skal medarbejderne:

- Skabe kontakt og tillid til afdelingernes børne/unge-familier.
- Deltage i netværk og samarbejde med øvrige frivillige og kommunale indsatser i bydelen.
- Desuden skal den fagligt uddannede supervisere medhjælperne og agere mentor for de yngre rollemodeller.

Arbejdsopgaver relateret til de konkrete indsatser beskrives i afsnittene nedenfor.

### **Idræts- og legevogne til Prater og Ågården**

Til hver af de to boligafdelinger indkøbes en idræts- og legevogn indeholdende diverse idræts- og legeredskaber. Vognene vil tiltrække afdelingernes børn og unge, og vil fungere som en bemanded legeplads og er samtidig en alternativ måde at udføre opsøgende indsats på overfor de institutionsløse børn og unge. Det gør det samtidig muligt at igangsætte aktiviteter hurtigt.

Idræts- og legevognen vil være mødested for afdelingens børn og unge, og et sted, hvor områdets foreninger, klubber mv. kan knytte kontakt til de børn og unge, der ikke er tilmeldt egentlige fritidstilbud.

For at skabe kontinuitet overfor børnene og deres forældre, har hver af de to vogne åbent to eftermiddage ugentligt kl.16-18, i perioden 1.april – 1.november hvert år. De vil derfor ikke opleves som konkurrent til de allerede eksisterende fritidstilbud.

I den tid, hvor vognene ikke benyttes, står de i aflåst lokale i de to boligafdelinger.

Som understøttelse af idræts- og legevognen skal projektets ansatte via en opsøgende indsats afdække børnenes og de unges ønsker til fritidsaktiviteter.

Rollemodellerne står hver for bemanning af en vogn, således at de tilknyttes en bestemt afdeling. De sørger for udlån af lege- og idrætsredskaber, kan instruere nye lege/idrætsgrene, igangsætter og deltager i aktiviteter, kan hjælpe med fx at lappe en cykel, kan 'være sammen' med børn og forældre og snakke fremtidsplaner med dem, skabe tillid og vise vejen for positivt samvær og 'god' opførelse.

Gårdpædagogen er til stede og deltager ved begge vogne. Via netværkene til områdets eksisterende klubber og foreninger er det muligt for gårdpædagogen at vejlede det enkelte barn/ung og dets forældre med valg af fritidstilbud, fremtidsplaner mv.

Der udarbejdes et sæt regler for samværet omkring vognen fx i forhold til mobning, slåskampe og tiltaleformer. På denne måde lærer børnene at følge almindeligt gældende normer og omgangsformer.

I vinterperioden (1.11.-1.4.) vil der, for at opretholde kontakten til børnene, være behov for en anden type aktiviteter. Disse vil være koncentreret om ekskursioner til institutioner, klubber, foreninger mv. Endvidere vil det være oplagt at arrangere ture til Korsgadehallen i vinterperioden.

#### Samarbejdsparter:

I projektets opstartfase tager gårdpædagogen initiativ til etablering af et netværk (erfa-gruppe) for de opsøgende indsatser, som er til stede på Indre Nørrebro. De mødes jævnligt for at udveksle erfaringer og metoder. Parter i dette netværk er: Gadepulsen, Detach og Klub Spiderhouse, der alle har erfaringer med opsøgende arbejde overfor børn og unge i bydelen.

FSBs beboerrådgiver har tidligere haft stor succes med etablering af lignende idræts- og legetilbud. Hun indgår derfor med sine erfaringer, i den nærmere planlægning omkring etablering af idræts- og legevognene.

I forhold til målet om at sluse de institutionsløse børn og unge ind i eksisterende fritidstilbud tager gårdpædagogen, i starten af sin ansættelse, ligeledes initiativ til etablering af et samarbejde med de enkelte fritidstilbud (klubber, foreninger mv.) i bydelen. Her skal udarbejdes handleplaner for hvor mange børn/unge, der kan optages i de pågældende tilbud. Handleplanerne justeres løbende. Samarbejdet pågår gennem projektets levetid. Relevante parter er både de kommunale fritidsordninger og klubtilbud, private initiativer, øvrige klubber og foreninger samt igangværende boligsociale projekter.

#### Succeskriterie:

At idræts- og legevognene ved projektets afslutning kan fortsætte på frivillig basis i de to afdelinger, evt. tilknyttet inspektørkontor eller afdelingsbestyrelser.

Indgår i målet om at øge andelen af velfungerende børn og unge. Mindst 30 % af det samlede antal børn og unge (6-18 år) tilmeldes fritidstilbud, klubaktiviteter, fritidsjob eller andet.

Delmål udarbejdes, når børns og unges brug af fritidstilbud er kortlagt i projektets indledende fase.

#### **Gratis klub for en dag**

Børne- og ungeforvaltningen giver mulighed for at i alt 20 børn i alderen 10-14 år kan prøve at være med i en af områdets klubber for en eftermiddag. De to institutioner Capella og Murergården åbner hver dørene for at 10 børn kan opleve, hvad det vil sige at 'gå i klub'. På lige fod med de andre børn indgår de i klubbens liv og aktiviteter og får indtryk af voksenkontakten.



Udover, at børnene udviser interesse for at benytte klubtilbuddet, skal forældrene dog udvise interesse for at ville betale det månedlige kontingent. I relation til det enkelte barns besøg, afholdes en samtale med forældrene, der også har mulighed for at besøge institutionen.

Gennem det kendskab til børn og forældre, som gårdpædagogen og de to rollemodeller opnår ved lege- og idrættsvognene, kan børnene (og deres forældre) udvælges til klubbesøgene. Indsatsen for at forbedre forældrekontakten (jf. afsnit herom), kan ligeledes medvirke til at udvælge interesserede børn, hvor forældrene ydermere er positivt indstillede på at betale kontingent.

#### Samarbejdsparter:

Inden forsøget igangsættes tager gårdpædagogen kontakt til de to institutioner Capella og Murergården om kriterierne for udvælgelse af børn og forældre. De to fritidsklubber Capella og Murergården stiller dagspladser til rådighed og afholder, i relation hertil, samtaler med de pågældende forældre.

Udvælgelse af børn og forældre sker i samarbejde med Helligkors Skole og SAFA (der netop er samarbejde om forældrekontakt på Indre Nørrebro), i relation til indsatsen for at forbedre forældrekontakt.

Efter de gratis klubdage evalueres forsøget med Børne- og Ungeforvaltningen (BUF) i forhold til mulighederne for at udvide/gentage indsatsen.

#### Succeskriterie:

Indgår i målet om at øge andelen af velfungerende børn og unge. Mindst 30 % af det samlede antal børn og unge (6-18 år) tilmeldes fritidstilbud, klubaktiviteter, fritidsjob eller andet.

Delmål udarbejdes, når børn og unges brug af fritidstilbud er kortlagt i projektets indledende fase.

#### **Lommepengeprojekt**

Når rollemodellerne og gårdpædagogen har skabt kontakt til en gruppe af de større børn/unge (14-18 år) udvælges, i første omgang, 4-5 heraf til deltagelse i lommepengeprojekter. Her gives de ansvar for enkelte opgaver til hjælp for eksempelvis boligafdelingens inspektør eller afdelingsbestyrelsen. Eller til hjælp i forbindelse med idræts- og legevognene. Ad denne vej lærer børnene at tage vare på de mindre børn, på fællesarealerne og på deres boligområde generelt. Således kan der i relation hertil udvikles et antal yngre rollemodeller blandt afdelingens egne unge, hvor mindre søskende ser, hvordan de større børn/unge deltager i boligafdelingens sociale liv.

De unge, som deltager i lommepengeprojekterne opsparer 'løn' via et pointsystem. 1 time giver 1 point. Når pointantallet når en aftalt størrelse.

Aflønning sker i form af sportssko, medlemskab til Korsgadehallen, til en af områdets foreninger eller lignende. Samtidig trænes de store børn til, på sigt, at kunne varetage et egentligt fritidsjob. Gennem den samlede projektperiode udvides lommepengeprojekterne, således at flere af de store børn/unge på denne måde tildeles ansvar for deres nærområde og gives introduktion et senere fritidsjob.

Den ene type lommepengeprojekt gennemføres i samarbejde med de to inspektørkontorer og med Ågårdens afdelingsbestyrelse. De store børn tilbydes at gå til hånde med mindre, konkrete opgaver fx opsamling af papiraffald på fællesarealer, indsamling af gamle 'ejerløse' cykler, husstandsomdeling af trykt information, nyhedsbreve mv. fra afdelingsbestyrelse, inspektør eller gårdpædagogen. De unge kan ligeledes deltage i planlægning eller gennemførelse af sociale aktiviteter i de to boligafdelinger.

Vigtigt for denne indsats er, at der udvælges lommepengeprojekter, der ikke kan kollidere med regler om faggrænser eller forsikring.

Den anden type lommepengeprojekter relaterer sig direkte til projektets indsatser. I forbindelse med idræts- og legecontaineren tilbydes de unge at fungere som instruktører/igangsættere af aktiviteter for de mindre børn og på sigt at tage et medansvar for, at lege- og idrætsvognene. DGI afholder korte kursusforløb for unge, som ønsker at være instruktører på idrætsaktiviteter.

#### Samarbejdsparter:

Gårdpædagogen og rollemodellerne står for udvælgelse af interesserede store børn/unge til lommepengeprojekterne. Klub Spiderhouse, som har kontakt til en del af Ågårdens børn/unge, kan bidrage til udvælgelsen af interesserede til projektet.

Inden opstart udvikles to specifikke lommepengeprojekter, hvoraf det ene realiseres sammen med et af de to inspektørkontorer. Inden opstart aftales ligeledes et instruktørkursus med DGI Storkøbenhavn. Projekterne udvikles i samarbejde med ejendomsinspektørerne, Ågårdens afdelingsbestyrelse og FSBs beboerrådgiver.

#### Succeskriterie:

Indgår i målet om at øge andelen af velfungerende børn og unge. Mindst 30 % af det samlede antal børn og unge (6-18 år) tilmeldes fritidstilbud, klubaktiviteter, fritidsjob eller andet.

Delmål udarbejdes, når børn og unges brug af fritidstilbud er kortlagt i projektets indledende fase.

#### **Formidling af fritidsjob**

Både Nørrebro Skaber Job og Klub Spiderhouse har gode erfaringer med formidling af fritidsjob til lokale unge. 30 af de unge, som har kontakt til Klub Spiderhouse har eksempelvis fået fritidsjob i 2006 via det netværk

som Klub Spiderhouse har etableret blandt Indre Nørrebros erhvervsliv, et vikarbureau, mfl.

Nørrebro Skaber Job har fokus på socialt udsatte og unge med anden etnisk baggrund i alderen 16-23 år. Samarbejdspartnere er bl.a. Nørrebro Handelsforening og Ungdommens Uddannelsesvejledning.

Nørrebro Skaber Job og Klub Spiderhouse fungerer ikke selv som jobbank, men formidler jobs via deres respektive netværk.

Indsatsen i relation til dette projekt er, at gårdpædagogen og de unge rollemodeller via de kontakter de skaber til Praters og Ågårdens unge, i projektets øvrige aktiviteter formidler kontakt mellem den enkelte unge, der er interesseret i et fritidsjob og en af de to samarbejdsparter; Klub Spiderhouse og Nørrebro Skaber Job. Disse to parter sørger står for en indlende samtale med de unge, således at der kan tages højde for konkrete ønsker og behov til de enkelte fritidsjob. Dernæst står de for den videre jobformidling i hver af deres respektive netværk.

Inden opstart, i eftersommeren 2008, etablerer gårdpædagogen samarbejde med Klub Spiderhouse og Nørrebro Skaber Job. Her skal de nærmere rammer for indsatsen aftales, således at de unge oplever forløbet fra de giver udtryk for deres ønske om fritidsjob, og til dette realiseres, som hurtig og direkte.

#### Samarbejde:

Gårdpædagogen sørger dels for at opbygge samarbejdsrelationer med de relevante aktører, dels at formidle kontakten mellem unge og aktørerne.

De to lokale 'jobindsatser' Nørrebro Skaber Job og Klub Spiderhouse står for indlende samtale med de unge og sørger for, via deres netværk, at matche de unge med de tilgængelige job.

I de tilfælde, hvor gårdpædagogen opnår kontakt med unge, der ønsker rådgivning i forbindelse med uddannelsesvalg eller valg af erhvervsretning, formidles kontakt til Ungdommens Uddannelsesvejledning. UU-vejlederne er ansat på de lokale skoler og varetager vejledning af de store børn/unge til erhverv- og uddannelsesvalg.

#### Succeskriterie:

Indgår i målet om at øge andelen af velfungerende børn og unge. Mindst 30 % af det samlede antal børn og unge (6-18 år) tilmeldes fritidstilbud, klubaktiviteter, fritidsjob eller andet.

Delmål udarbejdes, når børn og unges brug af fritidstilbud er kortlagt i projektets indledende fase.

#### **Lektiecafé i Prater**

Der er lokalt gode erfaringer med at etablere lektiecaféer, der i praksis drives i samarbejde med Ungdommens Røde Kors (URK). URK er

således allerede engagerede i velfungerende lektiecaféer i afdelingen Blågården/Projekt Rabarberland og Ågården/Klub Spiderhouse. URK står for at bemandede lektiecaféerne med unge frivillige, der tilknyttes de enkelte lektiecaféer. URK sørger for at uddanne de frivillige til håndtering af de problemstillinger, som de får kendskab til via kontakten med børn og de unge i lektiecaféerne.

Prater er en afdeling, hvor der ikke eksisterer nogle former for aktiviteter, og ikke kontakt til og mellem beboere. I Praters 66 boliger, bor der 68 børn i alderen 6-18 år, der for en stor dels vedkommende ikke benytter de eksisterende fritidstilbud. Lektiecafé kan umiddelbart virke som en overskuelig måde for Praters børn og unge, hvorpå de kan komme i kontakt med de voksne frivillige og med andre børn fra afdelingen. Samtidig er lektiecaféen en aktivitet, der henvender sig til en bred målgruppe på tværs af alder, og kan være med til at støtte op om den enkeltes uddannelsessituation. URK har indvilget i at påtage sig et medansvar for at oprette lektiecafé i Prater, og vil gerne srå for den i praksis. Lokalemæssigt er det er samtidig muligt at etablere lektiecafé i Prater.

Det kan dog være vanskeligt at tiltrække børn og unge til en lektiecafé i en boligafdeling, hvor der ikke er tradition for sociale aktiviteter. Indsatsen kan derfor ikke stå alene. Det er derfor væsentligt, at gårdpædagogen og den tilknyttede rollemodel først etablerer kontakt til nogle af afdelingens børn og unge og deres forældre via idræts- og legevognen.

Helligkors Skole har egen lektiecafé, der bemandedes med lærere fra skolen. Erfaringerne herfra er ligeledes anvendelige i forhold til etablering af lektiehjælpstilbud i Prater og den forudgående og løbende kontakt til børnenes forældre. Helligkors skole har udvist stor interesse i at være aktiv samarbejdspart til indsatsen.

#### Samarbejde:

Gårdpædagogen indleder konkret samarbejde med URK og Helligkors Skole om etablering af en lektiecafé i Prater, når der er opnået kontakt til en gruppe af afdelingens børn, unge og deres forældre, gennem idræts- og legevognen.

Der samarbejdes endvidere med Helligkors Skole omkring erfaringsudveksling og forældrekontakt.

#### Succeskriterie:

At det lykkes at etablere en lektiecafé i Prater, som benyttes af børnene og de unge.

## **De konkrete indsatser for voksne**

## **Opsøgende indsats overfor Praters voksne v. ABCDmodel og udvikling af en positiv boligkultur**

På grund af den manglende sociale aktivitet i Prater, og for at kunne igangsætte aktiviteter og senere understøtte udvikling af et beboerdemokrati i afdelingen, ydes en opsøgende indsats overfor afdelingens voksne beboere. Der arbejdes ud fra en ABCDmodel, hvor udgangspunktet er en afdækning af de enkelte beboeres egne ressourcer. Tilgangen er, at alle besidder nogle ressourcer, som kan komme fællesskabet til gavn, uanset, om ressourcerne er tilegnet gennem uddannelse eller private interesser/kundskaber.

Gårdpædagogen står for den opsøgende indsats og afdækning af beboernes ressourcer evt. med inspiration fra byfornyelsesprojektet 'Vores Holtbjerg' i Herning Kommune, hvor afdækning af borgenes ressourcer via ABCDmetoden har afstedkommet, at mange beboere tager aktivt del i udvikling af deres boligområde.

I Prater er virkemidlerne at skabe kontakt og tillid til en gruppe af beboerne, hvorefter der igangsættes enkeltstående aktiviteter. Det er tanken, at der med tiden skabes så god kontakt til nogle af beboerne, at de kan gøres interesserede i at deltage i planlægning og gennemførelse af aktiviteter for andre beboere, og at de på sigt vil deltage i temadiskussioner og mere målrettede indsatser til udvikling af en positiv boligkultur i afdelingen. Eksempler er temaer som godt/positivt naboskab, muligheder for opstart af nabonetværk/-hjælp, fælles indsatser/aktiviteter overfor afdelingens børn og unge, deltagelse i det fælles gårdlaug som er etableret omkring Prater, idémøder om sociale aktiviteter som afholdelse af sommerfest, fællesspisning mv.

Både Klub Spiderhouse og Ågårdens afdelingsbestyrelse har erfaring for, at fælles spisning i tilknytning til familie- og beboerarrangementer betyder, at flere beboere har lyst til at deltage. Det vil derfor indgå som del af arrangementerne for Praters beboere, at der er fællesspisning. Det vil samtidig betyde, at nogle af beboerne kan bidrage aktivt fra start, hvis de skal stå for eller deltage i madlavningen.

Udover afholdelse af beboerarrangementer, vil udvikling af en positiv boligkultur medføre, at beboerne generelt tager mere hensyn både til naboer og til deres boligområde. Dette vil afstedkomme en nedsættelse af de samlede udgifter, som afdelingen hvert år bruger til genopretning og istandsættelse af fællesarealer som følge af hærværk og u hensigtsmæssig adfærd, ligesom det vil nedsætte den tid som ejendomsinspektørerne bruger på oprydning mv. i forbindelse hermed.

### Samarbejdsparter:

Projektets styregruppe, her især Ågårdens bestyrelse, Klub Spiderhouse, FSBs beboerrådgiver, og FSBs konsulent, yder supervision og sparring til den opsøgende indsats.

FSBs beboerrådgiver, Boligkontoret (inspektørkontor for Blågården og Prater) og FSBs konsulent yder tillige sparring i forhold til planlægning af temadiskussioner mv.

#### Succeskriterie:

At afdække ressourcer i halvdelen af Praters 66 lejemaal.

At 10-12 beboere vil deltage i planlægning og gennemførelse af aktiviteter til gavn for boligafdelingen.

At der kan opstartes en tradition for at afholde sociale beboerarrangementer og aktiviteter i afdelingen, og at 20-25 af Praters husstande vil deltage heri.

Indgår i de overordnede mål omkring nedsættelse af udgifter til genopretning efter hærværk og uhensigtsmæssig adfærd med 20 %.

#### **Udvikling af beboerdemokrati i Prater**

Med afsæt i den opsøgende indsats via ABCDmodellen opnås kontakt til en gruppe beboere i Prater. Udvikling af beboerdemokrati i Prater skal derfor ses som 'overbygning' på ovenstående. Når en gruppe beboere har vist sig motiverede for at deltage, tilrettelægges en form for kursusforløb omkring beboerdemokrati. Eksempler på temaer er: Hvilke hensyn bør man tage til sine naboer?, Hvad laver det fælles gårdlav?, Hvad gør man, hvis man har lyst at lave et socialt arrangement med sine naboer?, Hvad er en husorden?, Hvilke udgifter dækker huslejen?, Hvordan kan man spare penge gennem miljøhensyn?, Hvad laver en afdelingsbestyrelse?

Ved at inddrage beboerne langsomt er det forhåbningen, at det kan lykkes at motivere beboerne for deltagelse i udvikling af et beboerdemokrati i Prater.

#### Samarbejdsparter:

Sparringsparter i dette forløb vil være Ågårdens afdelingsbestyrelse, hvor det er lykkedes at sammensætte en bestyrelse med bred etnisk profil, Boligkontoret, FSBs administration, Gårdlavet for den fælles gård ved Prater.

#### Succeskriterie:

At der, på et afdelingsmøde, inden udgangen af projektperioden (ultimo 2011), vælges en afdelingsbestyrelse blandt Praters beboere.

#### **Udflugter og aktiviteter for børn, unge og familier**

I lege- og idrætsvognenes åbningstider etablerer gårdpædagogen og de to unge rollemodeller kontakt til børn, unge og deres familier. De ansatte besidder tilsammen et bredt kendskab til Indre Nørrebro og til opsøgende arbejde. Da de tillige benytter igangsættelse af aktiviteter som arbejdsredskab/-metode til at understøtte kontakten til afdelingens beboere, via idræts- og legevognene, er det naturligt også at benytte denne metode for en bredere målgruppe.

Ved, i samarbejde med Klub Spiderhouse, at gennemføre sociale aktiviteter og ekskursioner for familier kan det medvirke til at udvikle et positivt socialt liv i de to afdelinger. Beboerne skal selv bidrage til planlægning og afholdelse. Der kan for sådanne arrangementer blive tale om delvis egenfinansiering. Familieaktiviteter, hvor både børn og forældre deltager kan samtidig medvirke til at styrke forældrenes kendskab til og deltagelse i deres børns hverdag. Oplagte mål for sådanne arrangementer er Korsgadehallen, hvor lege og sportsaktiviteter kan afholdes, eller Kulturhus Blågården, der i forvejen er aktiv for bydelens sociale liv.

Sideløbende hermed forsøges der, i samarbejde med Ungdommens Røde Kors eller Klub Spiderhouse, og Helligkors Skole, på længere sigt (i 2009-10), igangsat faste ugentlige aktiviteter for hhv. børn og unge. Aktiviteterne planlægges sammen med børnene og de unge, så deres ønsker og behov kan imødekommes. Det skal ikke ses som alternativ til eksempelvis klub-livet, for målet for aktiviteterne er stadig, at de skal deltage i de eksisterende tilbud. Eksempler på aktiviteter kan være introduktionsbesøg til sports- og fritidsforeninger, besøg på særlige typer af arbejdspladser og uddannelsesinstitutioner, møder med UU-vejledere, eller andet, der kan medvirke til at børnene og de unge tager del i det omgivende samfund. Til planlægning af de ture, der relaterer sig til uddannelses- eller erhvervsvalg, gør gårdpædagogen brug af sit netværk omkring de opsøgende indsatser, idet de har erfaring med de store børn/unge, ligesom der samarbejdes med UU-vejlederne på Helligkors Skole.

#### Samarbejdsparter:

I forhold til de familierettede aktiviteter trækkes der på det store korps af frivillige, der er tilknyttet Klub Spiderhouse. De har her mange erfaringer med kontakten både til børn, unge og til forældregruppen, og har herigennem stor indsigt i beboernes hverdag og deres ønsker og behov. Gårdpædagogen og de to rollemodeller er dog med både i forhold til formulering af ønsker, til planlægning og afholdelse af aktiviteterne.

I relation til aktiviteter/ture særligt for børn og unge, sigtes på et tæt samarbejde mellem projektets ansatte og Klub Spiderhouse eller alternativt Ungdommens Røde Kors (mangler endelig afklaring). Det tilsigtes således, at rollemodeller og gårdpædagog formidler kontakten mellem børn/unge og de frivillige (fra Klub Spiderhouse eller Ungdommens Røde Kors), og de deltager aktivt i planlægning af et overordnet forløb for arrangementerne, og hvor turene går hen. UU-vejlederne på Helligkors Skole deltager tillige i planlægning og evt. afholdelse af disse ture. Til denne indsats vil det være naturligt at benytte nogle af de gode faciliteter der i forvejen er i bydelen som eksempelvis Korsgadehallen og Kulturhus Blågården.

#### Succeskriterie:

At der 3-4 gange årligt (med undtagelse af projektets første år) afholdes familierettede aktiviteter, som børn og forældre er med til at planlægge og gennemføre.

At det kan lykkes at igangsætte aktiviteter og ture målrettet Praters og Ågårdens børn og unge i samarbejde med enten Klub Spiderhouse eller Ungdommens Røde Kors.

At børnene og de unge vil deltage i aktiviteterne.

### **Forbedre forældreinvolvering**

Mange forældre deltager ikke i deres børns hverdag, og ved derfor ikke, hvad deres børn laver. Det er et stort problem både for skoler, institutioner og foreninger/klubber. Det betyder bl.a., at forældrene ofte ikke kan se formål med at deres børn meldes ind i fritidstilbud, der koster penge. Dette gør sig gældende både for private og kommunale tilbud. Blandt skolens elever er ca. 20 børn bosiddende i Prater, og skolens erfaringer er, at forældrekontakten kan være svær at fastholde.

Helligkors Skole samarbejder med projektet SAFA, der netop har til formål at forbedre forældrekontakten på Nørrebro. SAFA har både en afdeling for Indre Nørrebro og for Ydre Nørrebro. Ungdommens uddannelsesvejledning København har ligeledes gennemført et projekt til forbedring af forældres forståelse for og involvering i deres børns uddannelsessituation og uddannelsesmæssige fremtidsplaner.

Gårdpædagogen tager initiativ til samarbejde med Helligkors Skole, SAFA og Ungdommens Uddannelsesvejledning om, udvikling og understøttelse af, at forældrene i Prater og Ågården generelt får større kendskab til og interesse for deltagelse i deres børns hverdag. Samarbejdet tager afsæt i deres erfaringer med forældrekontakt.

Gårdpædagogen tager ligeledes kontakt til andre indsatser, hvor forældreinvolvering har været i fokus. Heriblandt de foreninger, institutioner og klubber, hvor kontakt til forældrene og deres deltagelse er muliggjort.

I relation til projektets øvrige indsatser opnås der kontakt til en del af forældrene i de to boligafdelinger. Der startes ud med en indsats for at motivere denne gruppe. Ønsket er at gennemføre en slags forældrehøjskole, hvor forældrene indbydes til temaeftersmiddage om nogle af emner, der har betydning for børnenes og de unges hverdag. En sådan minihøjskole kan både indeholde individuelle samtaler med familierne og at der afholdes temamøder om de forskellige muligheder for tilmelding til fritidstilbud på Indre Nørrebro, uddannelses- og erhvervsvalg, unges løsrivelsesønsker fra forældre mv. En del af denne indsats sker i tæt samarbejde med Helligkors Skole. Endelig afklaring af projektets delmål og succeskriterier udarbejdes, når projektet er i gang, og der er kontakt til en gruppe forældre.

### Samarbejdsparter:



Der samarbejdes med Helligkors Skole, SAFA og Ungdommens Uddannelsesvejledning om, hvordan deres erfaringer kan overføres til øget forældreinvolvering i Prater og Ågården.

Gårdpædagogen indbyder tillige til samarbejde med andre parter, som har erfaringer på området. Heriblandt områdets institutioner, klubber, foreninger mv.

#### Succeskriterie:

At det lykkedes at motivere og engagere en gruppe af forældre fra de to boligafdelinger, til at blive en del af deres børns hverdag udenfor hjemmet.

Specifikke succeskriterier udarbejdes i et samarbejde mellem gårdpædagogen og Helligkors Skole, når projektperioden er i gang, og denne indsats indledes.

### **Resultater og succeskriterier**

Indsatsen forventes at opnå følgende resultater:

- Øge andelen af velfungerende børn og unge; mindst halvdelen af børnene/de unge skal tilmeldes et fritidstilbud, klubaktiviteter, fritidsjob eller andet.
- Øge forældres engagement og deltagelse i deres børns hverdag.
- Øge samarbejdet mellem bydelens mange aktører på børne- og ungeområdet.
- Nedbringe tilfælde af hærværk og kriminalitet relateret til afdelingerne med og nedsætte udgifterne til unødigt genopretning og istandsættelse af fællesarealer, som følge af hærværk med 20 % og tilsvarende nedsætte den tid ejendomsfunktionærerne bruger på oprydning etc. i forbindelse hermed.
- Særligt for Prater: Engagerede beboere, der bidrager positivt til afdelingen sociale liv.
- Særligt for Prater: Et velfungerende beboerdemokrati, hvor der som minimum er en velfungerende afdelingsbestyrelse

### **Forankring**

For beboeraktiviteterne gælder det, at de på sigt skal kunne forankres omkring de to afdelingsbestyrelser i Prater og Ågården. Målet er, at der både blandt forældregruppen i begge afdelinger, og for alle voksne beboere i Prater, etableres en gruppe beboere, der har lyst til at engagere sig i aktiviteter, der er med til at udvikle en positiv boligkultur. Dette indebærer, at beboerne generelt tager bedre vare på deres boligområde, og vil gøre en indsats for at tage hensyn til og udvikle et godt naboskab. Det indebærer endvidere, at forældrene generelt får større lyst til at engagere sig i deres børns hverdag, både når det gælder sociale aktiviteter, og realisering af uddannelsesdrømme, og at de kan se nytte ved at børnene deltager i det omgivende samfund fx via medlemskab i klubber eller fritidsforeninger.

En del af forankringen sker derfor via et mere formelt beboerdemokrati, og en del sker på et individuelt plan.

I samarbejde med de to afdelingers ejendomsinspektører skal afdelingsbestyrelserne sørge for at indsatser som lommepengeprojekter og det praktiske i forbindelse med udlån af lege- og idrætstvognene videreføres.

Når flere børn og unge deltager i fritidsaktiviteter, får fritidsjobs og positivt ændrer adfærd vil dette have en afsmittende effekt på søskende og venner. Det har tillige betydning for, at færre børn og unge driver omkring i tiden efter skole og til sengetid, og færre børn slider derfor på de sparsomme fællesarealer, som er til rådighed for mange beboere. Hvis det lykkes at involvere flere børn og unge ind i eksisterende fritidstilbud må det formodes, at der er stor sandsynlighed for at Praters og Ågårdens udgifter til genopretning efter hærværk og uhensigtsmæssig adfærd mindskes. Børnene og de unge har i stedet fået noget positivt at engagere sig i, sammen med jævnaldrende fra deres lokalområde.

Forankring af indsatsen for at sluse børn og unge over i fritidstilbud ligger både på det individuelle plan; at forældre ser mening i at børnene meldes til fritidstilbud, men et andet væsentligt forhold er, at der via dette projekt åbnes op for et bredt og tværgående samarbejde i bydelen, der bl.a. indebærer, at alle aktører har kendskab til de øvrige parter og kan/vil gøre brug af dem.

## **Samarbejde**

### **Foreløbige samarbejdspartnere:**

- Socialforvaltningen, Nørrebro, er bl.a. repræsenteret i det lokale SSPsamarbejde. Rådgivning og supervision ifht. konkrete indsatser, kontakter mv. Har plads i styregruppen.
- Børne- og ungeforvaltningen, Nørrebro. Om børns og unges indslusning til fritidsklubber, og om forbedring af forældrekontakt. Har plads i styregruppen.
- Projekt Rabarberlandet, Paraply for en lang række boligsociale indsatser og projekter på Indre Nørrebro, heriblandt FSBs beboerrådgiver. Denne har plads i styregruppen og har i det daglige instruktionsbeføjelsen for gårdpædagogen. Bidrager med egne erfaringer, kontakter, metoder, planlægning af konkrete indsatser, evaluering mv.
- Ejendomskontoret Ågården. Om lommepengeprojekter. Har plads i styregruppen.
- Boligkontoret, ejendomskontoret for Prater og Blågården. Om lommepengeprojekter, om udvikling af positiv boligkultur samt

understøttelse af beboerdemokrati i Prater. Har plads i styregruppen.

- Klub Spiderhouse. Om opsøgende indsats overfor børn og unge, om fritidsjob og aktiviteter, supervision og erfaringsudveksling af metoder. Sparring på forældreinvolvering og samarbejde om konkrete indsatser. Har plads i styregruppen.
- Gadepulsen, opsøgende indsats overfor børn og unge, knyttet an til Socialforvaltningen på Nørrebro. Om opsøgende indsats overfor børn og unge.
- Detach er en institution uden faste fysiske rammer/mobil institution, knyttet an til Børne- og Ungeforvaltningen. Om opsøgende indsats overfor børn og unge.
- Helligkors Skole. Om forældreinvolvering og lektiecafé i Prater.
- SAFA, er et projekt, der samarbejder med Helligkors Skole for forældre og børn i på Indre Nørrebro. Om forbedret forældrekontakt.
- Ungdommens Uddannelsesvejledning København, i Korsgade. Lokale vejledere er ansat på skolerne, bl.a. Helligkors Skole. Om vejledning af unge, til erhvervs- og uddannelsesvalg og om forældreinvolvering.
- Ungdommens Røde Kors er en frivillig organisation, der bl.a. er meget aktiv omkring lektiecaféer og aktiviteter/klubber for børn og unge. Om etablering af lektiecafé i Prater og evt. om aktiviteter for børn og unge i de to boligafdelinger.

**Dertil sigtes der på samarbejde med bl.a.:**

- SSP-samarbejdet for Indre Nørrebro.
- Øvrige klubber og fritidstilbud. Om indslusning af børn og unge i fritidstilbud.
- Øvrige skoler. Om forbedret forældrekontakt.
- DGI om afholdelse af kurser i forbindelse med lommepengeprojekt.
- Kulturhuset Blågården, om aktiviteter og arrangementer for familier
- Korsgadehallen. Om indslusning af børn og unge i fritidstilbud, og om aktiviteter og arrangementer for familier.



## 2008 – Projektets fremdrift – milepæle

	December 2007	Januar	Februar	Marts	April	Maj	Juni
<b>Indsatsområder</b>			<p>Undersøgelse af børns deltagelse i eksisterende fritidstilbud</p> <p>Indgåelse af samarbejdsaftaler med eksisterende fritidstilbud og skoler</p> <p>Design af introduktionsforløb for ansatte</p>	<p>Opstart af netværk for de opsøgende indsatser</p> <p>Introduktionsforløb for ansatte</p>	<p>Åbning af børns/unges ønsker til fritidstilbud</p>	<p>Afklaring af børns/unges ønsker til fritidstilbud</p> <p>Etablering af dialog med eksisterende fritidstilbud på baggrund af kendskabet til børns/unges ønsker og behov</p>	<p>Opsøgende arbejde overfor familier</p>

Rådhuspladsen 59  
1550 København V

Telefon 33 19 20 14  
Telefax 33 14 12 60

Giro 7 02 51 30  
CVB 10 25 17  
e-mail [fsb@fsb.dk](mailto:fsb@fsb.dk)  
www.fsb.dk

<b>Milepæle</b>	Ansættelse af gårdpædagog		Gårdpædagog starter	Ansættelse og opstart af rollemodeller  Etablering af idræts- og legevogne	Nyhedsbrev om projektstart til beboerne		
-----------------	---------------------------	--	---------------------	----------------------------------------------------------------------------------	-----------------------------------------	--	--

	<b>Juli</b>	<b>August</b>	<b>September</b>	<b>Oktober</b>	<b>November</b>	<b>December</b>
--	-------------	---------------	------------------	----------------	-----------------	-----------------

<b>Indsatsområder</b>		Opstart af samarbejde om fritidsjob  Opstart af indsats for forældresamarbejde	Opstart af opsøgende arbejde overfor voksne beboere i Prater	Opstart af unges ansættelse i fritidsjob	Planlægning af næste år	
<b>Milepæle</b>		Opstart af lommepengeprojekt	Besøg/ tur med børn til fritidstilbud  Familiearrangement	Besøg/tur med børn til fritidstilbud	Besøg/ture med børn til fritidstilbud	Besøg/ture med børn til fritidstilbud

Bemærk: ovenstående er vejledende plan for projektets første år. Resten af projektet planlægges i detaljer herefter.