

# Endelig helhedsplan for AKB, Lundtoftegade 2007 - 2011



Bedre boliger for alle

## Indhold

1. Indledning .....	3
2. Fra byudvalgsarbejde til kvarterløft – et tilbageblik .....	5
3. Boligsociale initiativer i Lundtoftegade 2007 – 2011 - sammenfatning.....	7
Indsatsområde 1: Beboersammensætning .....	7
Indsatsområde 2: Børn og unge.....	7
Projekt unge brobyggere .....	8
Projekt fodbold i parken.....	9
Indsatsområde 2. Trivsel og tryghed i boligområdet .....	10
Boligsocial vicevært .....	10
Rådgivningskontoret – en fremskudt forebyggende indsats i boligområdet.....	12
Indsatsområde 3: Sundhed.....	13
Sundhedsfremmende aktiviteter for ældre etniske mænd i almene boligområder i Københavns Kommune .....	13
Indsatsområde 4: Beskæftigelse .....	13
5. Oversigt over planlagte fysiske forbedringer i afdelingen.....	15
6. Målbeskrivelse, succeskriterier og evaluering .....	16
7. Organisering og koordinering .....	17
Mål for organiseringen .....	17
Organisationen .....	17
Kvartersforum.....	17
Det operative niveau.....	18
Netværksgruppen .....	19
Områdeseekretariat.....	19
Områdekoordinator .....	19
Kommunal udviklingsmedarbejder .....	20
Samarbejdsaftale.....	20
8. Tidsplan .....	21
9. Budget.....	22
 Bilag.....	 24
Lokal ressourceafdækning i Lundtoftegadekvarteret.....	24
Indledning .....	24
Foreninger m.fl. i AKB, Lundtoftegade.....	24
Foreninger i AKB, Nørrebro Vænge .....	25
Foreninger i nærmeste lokalområde.....	25
Idræt/motion .....	26
Institutioner i Lokal området.....	26
Kommunale initiativer.....	27
Netværk i området .....	28

## 1. Indledning

AKB, Lundtoftegade fik i oktober 2006 et foreløbigt tilsagn om tilskud på 3.468.750 kr. til sociale aktiviteter mv. fra Landsbyggefondens 600 mio. kroners pulje. Dertil skal lægges en lokal medfinansiering fra kommune og boligorganisation på minimum 1.156.250 kr. I alt altså lidt over 4½ mio. kr. til sociale og forebyggende initiativer i perioden 2007-2011.

Udover denne indsats, som primært vil rette sig indadtil i boligafdelingen, vil der imidlertid også være behov for en bredere, områdebaseret indsats i kvarteret de kommende år – en indsats, som kan fastholde og videreudvikle de mange aktiviteter og netværk, der er blevet etableret i forbindelse med det boligsociale arbejde og kvarterløftet i Nørrebro Park Kvarter.

Siden 2001 har det boligsociale arbejde været integreret i kvarterløftet, som imidlertid ophører med udgangen af 2007 – og dermed forsvinder også en væsentlig del af ressourcerne fra det sociale og kulturelle arbejde i kvarteret. Københavns Kommune forventes dog også i 2008 at yde et tilskud på ca. 500.000 kr. til boligsociale aktiviteter i tilknytning til kvarterets beboerrådgiverordning, som økonomisk er sikret frem til årsskiftet 2008/2009.

Forankringsplanen for Nørrebro Park Kvarterløftet, som kvarterløftets styregruppe for nylig har vedtaget, understreger, at "der fortsat er behov for tilførsel af ressourcer inden for integration og beskæftigelse samt det sociale og sundhedsmæssige felt". Altså indsatsområder, hvis succes i høj grad afhænger af et fornuftigt samspil mellem kommunale ressourcer/institutioner og lokalområdets beboere, klubber, foreninger, netværk m.fl.

I januar 2007 tog KAB derfor initiativ til et møde med Landsbyggefondens administration for at sondere mulighederne for at få tilført yderligere midler fra 600 mio. kroners puljen til et områdebaseret sekretariat i Lundtoftegadekvarteret. Det blev på mødet aftalt, at en nærmere beskrivelse af områdesekretariatets opgaver og organisering kunne indarbejdes i den endelige helhedsplan, uden at der dog heri lå en forhåndsgodkendelse fra Landsbyggefonden. Fonden gjorde det samtidig klart, at en eventuel udvidelse af tilskuddet automatisk ville medføre krav om en øget medfinansiering, da minimum 25 % af det samlede budget skal finansieres lokalt.

På denne baggrund er der nu udarbejdet et forslag til en endelig helhedsplan og et udvidet budget, som også omfatter etablering og drift af et områdesekretariat frem til og med udgangen af 2011. Helhedsplanen er blevet til i et samarbejde mellem afdelingsbestyrelsen i AKB, Lundtoftegade, den lokale ejendomsleder, KAB's administration og medarbejdere i de relevante kommunale forvaltninger.

Den endelige helhedsplan indeholder en nærmere beskrivelse af de konkrete initiativer, som vil blive finansieret med midler fra Landsbyggefonden. Men udover disse projekter vil Københavns Kommune i samme periode gennemføre en række initiativer for at understøtte en positiv udvikling i AKB, Lundtoftegade og kommunens øvrige særligt udsatte boligområder. Helhedsplanen vil derfor ikke kun beskrive Landsbyggefondsprojekterne, men også:

- Give et samlet overblik over væsentlige boligsociale initiativer, som p.t. er planlagt gennemført i Lundtoftegadekvarteret frem mod 2011

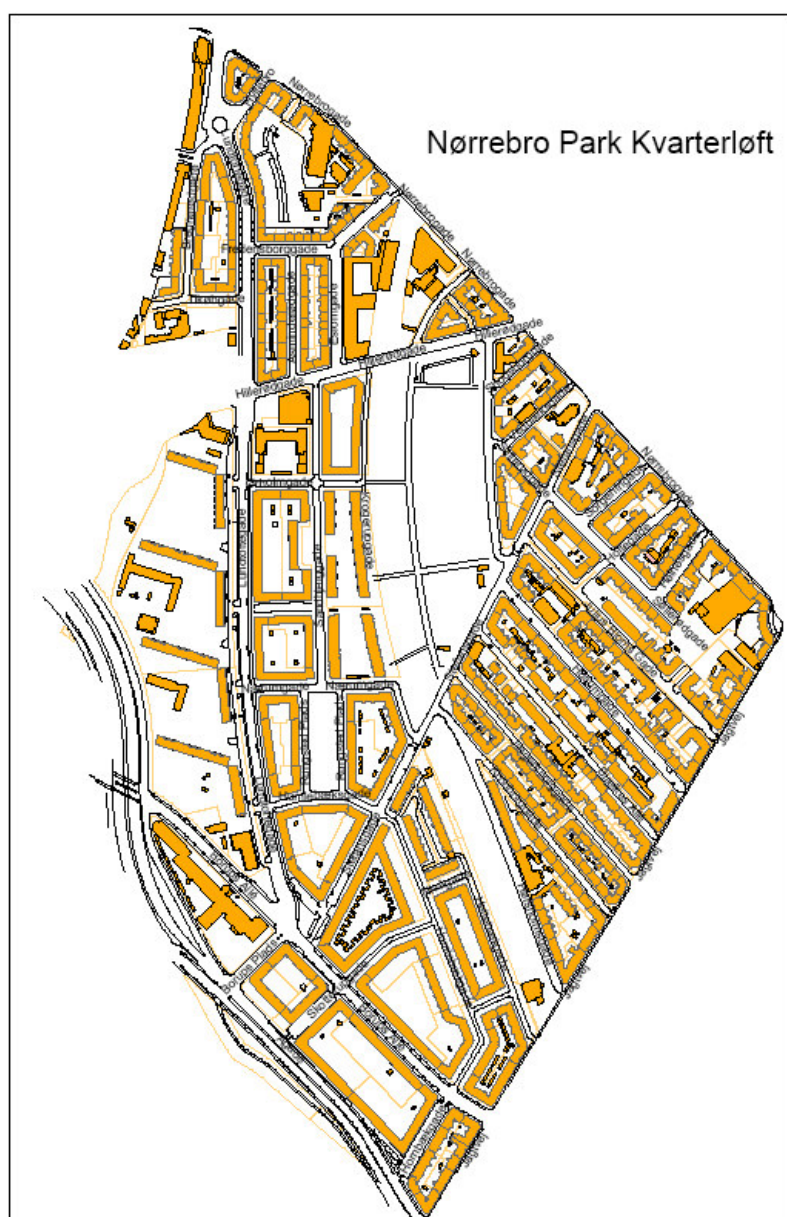
- Skitsere en samarbejdsstruktur og en organisation, der kan være velegnet som fundament, både for indsatsen indadtil i AKB, Lundtoftegade og for en bredere områdebaseret indsats i kvarteret. En dynamisk organisation, der er rummelig og kan tilpasses fremtidige behov i kvarteret.

Undervejs i arbejdet med helhedsplanen fik AKB, Lundtoftegade meddelelse om, at Landsbyggerfonden også har bevilget støtte til en markant nedsættelse af huslejen og til finansiering af en række fysiske forbedringer af afdelingen, der også forventes at få positive konsekvenser for tryk- og trivsel i boligafdelingen. Disse tiltag vil derfor meget kort blive omtalt i helhedsplanen, men den egentlige behandling i kommune og landsbyggerfond skal ske efterfølgende.

*KAB, april 2007*

## 2. Fra byudvalgsarbejde til kvarterløft – et tilbageblik

Det boligsociale arbejde i Lundtoftegade har en lang historie. I 1995 blev der etableret en beboerråd giverordning i AKB, Lundtoftegade med tilskud fra Landsbyggefonden og den daværende regerings byudvalg. I 1999 blev "Beboernes Kvartersekretariat" oprettet som fælles base for beboerrådgiveren og en medarbejder udstationeret fra det lokale socialcenter. Det var starten på en proces, hvor den boligsociale indsats i stadig højere grad kom til at rette sig bredere ud mod kvarteret omkring Lundtoftegade, og Beboernes Kvartersekretariat var en drivkraft i etablering af Kvarterløft Nørrebro Park i 2001.



*Der vil fortsat være behov for en bredere, områdebase-rede indsats i Nørrebro Park Kvarteret - det område, der afgrænses af Bispeeng-buen/Ågade, Højbanen, Nørrebrogade og Jagtvej,*

Siden har Beboernes Kvartersekretariat indgået i et integreret samarbejde med Kvarterløftet, som man også deler lokaler med i Lundtoftegade 87.

Beboernes Kvartersekretariat indgår i projektgrupper og netværk i Kvarterløftet, ligesom Kvarterløftet sidder i Beboernes Kvartersekretariats Styregruppe (i det daglige kaldet koordineringsgruppen). Denne gensidige repræsentation har bidraget til en stor grad af koordination af den boligsociale indsats i området. Indsatsområderne netværk, børn og unge, beskæftigelse, integration og en særlig indsats overfor de svageste grupper har været fælles og i mange tilfælde er større initiativer blevet samfinansieret af boligsociale midler og kvarterløftmidler.

Lundtoftegadeområdet vil stadig kræve en boligsocial indsats. Området har fysiske og sociale problemer, der ikke er løst med det mangeårige boligsociale arbejde og det syvårige kvarterløft. Der vil fortsat være behov for tilførsel af ressourcer inden for integration og beskæftigelse samt det sociale og sundhedsmæssige felt. Kvarterløftet ser Helhedsplanen for AKB, Lundtoftegade som en del af forankringen af Kvarterløftets indsats.

### 3. Boligsociale initiativer i Lundtoftegade 2007 – 2011 - sammenfatning

#### Indsatsområde 1: Beboersammensætning

Beboersammensætningen i AKB, Lundtoftegade er i de senere år blevet stadig mere ensidig. Mere end hver anden beboer i den erhvervsaktive alder har ikke et job og modtager i stedet en eller anden form for offentlig ydelse, f.eks. kontanthjælp, starthjælp, førtidspension eller dagpenge (i hele kommunen er det kun omkring to ud af ti borgere i den erhvervsaktive alder, der ikke har et job). Samtidig er der en stor koncentration af beboere med indvandrerbaggrund. Næsten seks ud af ti beboere i afdelingen er indvandrere eller efterkommere af indvandrere. Socialministeriet har i 2006 udpeget afdelingen som "særligt udsat område", hvilket betyder, at kommunen nu har mulighed for at bruge reglerne om kombineret udlejning i bestræbelserne på at ændre beboersammensætningen.

#### *Mål/succeskriterier*

Det er et overordnet mål i Københavns Kommunes integrationspolitik, at andelen af personer uden tilknytning til arbejdsmarkedet skal reduceres med mindst ti pct. point frem til 2010 i de udsatte boligområder. Det skal ske dels ved at forbedre beskæftigelsen blandt de nuværende beboere i området, dels ved at tiltrække og fastholde nye beboere, der allerede er i job eller uddannelse.

#### *Virkemidler:*

Beboersammensætningen skal ændres gennem en vifte af initiativer, bl.a.:

- En ekstraordinær, fremskudt kommunal beskæftigelsesindsats i Lundtoftegade med op-søgende jobpatrolje og lokal rådgivning og vejledning om job og uddannelse.
- En ny udlejnings- og anvisningsaftale mellem BL's 1. kreds og Københavns Kommune, der indebærer, at afdelingen i aftaleperioden friholdes for boligsocial anvisning. Afdelingen omfattes tillige af nye regler om kombineret udlejning, hvilket indebærer, at boligsøgende på kontant- og starthjælp henvises til andre boligområder. Personer i arbejde eller under uddannelse vil have fortrinsret til ledige lejligheder i AKB, Lundtoftegade i den femårige aftaleperiode.
- En markant huslejenedsættelse skal styrke afdelingens konkurrenceevne og gøre det mere attraktivt for mellemindkomstgrupper at bo – og blive boende – i Lundtoftegade.
- En række sociale og fysiske tiltag skal modvirke ghettoiseringstendenser og medvirke til at tiltrække og fastholde ressourcerstærke beboere.

#### Indsatsområde 2: Børn og unge

Børn og unge vil fortsat være et af de store boligsociale indsatsområder i Lundtoftegade - ligesom det har været, siden det boligsociale samarbejdes start i 1995.

Lokalt er der stor bekymring for de konsekvenser, som etableringen af heldagsskolen i Hillerød-gade vil få for Fritids- og Ungdomsklubben 'Kloden', der er beliggende i AKB, Lundtoftegade og hidtil har været det centrale omdrejningspunkt om børne- og ungearbejde i Lundtoftegadekvarteret. Bekymringen skyldes, at 'Kloden' fremover skal udgøre en del af heldagsskolens samlede

fritidstilbud og dermed – efter de indtil nu foreliggende planer – skal være forbeholdt elever, der går på skolen. Derfor arbejdes der lokalt på at få etableret et værested i 'Kloden', som også er åbent for det flertal af børn i Lundtoftegade, der går i andre skoler, herunder de muslimske fritidsskoler. Et værested, der vel at mærke også er åben i aftentimerne for de større børn.

### **Projekt unge brobyggere**

I Lundtoftegade, hvor seks til syv ud af ti unge har indvandrerbaggrund, har man gode erfaringer med at bruge nogle af disse unge som brobyggere og rollemodeller for andre unge med indvandrerbaggrund. I kraft af deres etniske baggrund, deres opvækst i kvarteret og deres personlige kendskab til livet på gaden er disse unge, tidligere rødder gode til at bygge bro, hvor der findes konflikter mellem en bestemt kultur og grupper af etniske minoritetsunges væremåder. Det har vist sig både i den kommunale fritids- og ungdomsklub i AKB, Lundtoftegade og i et lokalt SSP-forsøg med uddannelse af unge etniske integrationsmedarbejdere.

Det er disse positive erfaringer, som nu ønskes anvendt i et flerårigt forsøg i AKB, Lundtoftegade, hvor to til tre unge med indvandrerbaggrund (ad gangen) fra kvarteret ansættes i deltidsstillinger som brobyggere. De skal fungere som forbilleder for andre unge, de skal – på det uformelle plan – 'rådgive' andre unge, de skal være brobyggere til foreninger og klubtilbud i området, de skal sammen med andre unge i organisere aktiviteter for børn og unge i afdelingen, de skal være til at skabe forståelse for de fælles værdier i afdelingen etc.

#### *Organisering:*

De unge brobyggere vil blive ansat i det kommende områdesekretariat. Den eksisterende 'bekymringsgruppe', som er etableret i lokalt SSP-regi, skal fungere som følgegruppe for projektet. I 'bekymringsgruppen' er både afdelingsbestyrelsen og ejendomslederen i AKB, Lundtoftegade repræsenteret. Derudover sidder der en leder fra den lokale fritids- og ungdomsklub (som altså fremover skal være en del af heldagsskolens fritidstilbud), en medarbejder fra kvarterets bemandede legeplads, lederen af Socialcenterets udgående ungemedarbejdere, medarbejdere fra Bella-høj Politi og Nærpolitiet og beboerrådgiveren fra Beboernes Kvarterssekretariat.

Der afsættes ½ mio. kr. til en særlig udviklingspulje, som i projektperioden skal støtte mindre projekter for børn og unge, som brobyggerne medvirker til at realisere. Der kan f.eks. være tale om aktiviteter, der skal sluse børn og unge ind i organiserede fritidstilbud, eller nye typer af aktiviteter, som børn og unge selv tager initiativ til.

I forbindelse med ansættelsen som brobyggere vil de unge blive tilbudt relevante kurser, der, sammen med den praktiske arbejds erfaring i projektet, måske kan være med til at bane vejen for stillinger som f.eks. pædagogmedhjælpere i klubber o.lign.

#### *Mål:*

- Færre konflikter i boligafdelingen og lokalområdet omkring grupper af unges væremåder
- Mindre hærværk i boligafdelingen
- Større respekt blandt de unge for afdelingens fælles værdier og større forståelse blandt de øvrige beboere for de unges behov
- Øget deltagelse i organiserede fritidstilbud for unge



- Opkvalificering af unge fra afdelingen til brobygger-lignende jobs i klubber, boligområder, idrætscentre o.lign.

#### *Succeskriterier og målemetoder:*

Forud for igangsætning af projektet vil succeskriterierne blive nærmere konkretiseret. Der vil være tale om en kombination af kvantitative og kvalitative successmål.

De kvantitative mål vil bl.a. omfatte:

- Udviklingen på boligafdelingens hæværkskonto
- Andelen af børn og unge fra afdelingen, der deltager i organiserede fritidstilbud
- Andelen af unge brobyggere, der kommer videre i andet job eller uddannelse
- Antallet af børn og unge, der deltager i konkrete aktiviteter igangsat i forbindelse med brobyggernes arbejde

De kvalitative mål vil bl.a. omfatte:

- Unges og andre beboeres oplevelse af den gensidige respekt og forståelse i afdelingen – baseret på samtaler før, midtvejs i og ved afslutningen af den fireårige projektperiode

Brobyggerne fører logbog, som bl.a. anvendes som en del af grundlaget for en årlig statusevaluering til kvartersforum og følgegruppe.

#### *Virkemidler:*

- Opsøgende brobyggerarbejde
- Lokalt netværkssamarbejde
- Igangsætning af nye børne- og ungeaktiviteter i boligområdet

### **Projekt fodbold i parken**

Mange af kvarterets børn med indvandrerbørn har ikke tradition for at dyrke idræt i organiserede klubber, selv om interessen for idræt – og ikke mindst fodbold – er meget stor. For de mindre børn er det også et problem, at de eksisterende klubber ligger langt væk fra kvarteret.

Som led i kvarterløftets fornyelse af Nørrebroparken etableres en 11-mands fodboldbane plus et par mindre boldbaner med asfalt og bander. I samarbejde med KBU's breddekonsulent er udarbejdet et projekt for etablering af en lokal boldklub for børn og unge omkring Nørrebroparken, Nørrebro Park FC.

Klubben skal introducere klubfodbold for områdets børn – drenge og piger i alderen 6-14 år. Målgruppen er især de mange børn af etnisk oprindelse, men det er samtidig et ønske, at klubben skal virke integrerende, det vil sige at den også skal tiltrække danske børn. Et meget vigtigt sigte er også at rekruttere børnenes forældre som frivillige i klubben som trænere og ledere på forskellige niveauer. I forbindelse med den fysiske renovering af AKB, Lundtoftegade vil afdelingens boldbaner blive forbedret, og det vil være oplagt, at projektkoordinatoren f.eks. i samarbejde med

de unge brobyggere i afdelingen laver fodboldaktiviteter i afdelingen, der kan være med til at sluse afdelingens børn og unge over i fodboldklubben.

#### *Organisering/styring:*

Der ansættes i en to-årig periode en idrætskonsulent/projektkoordinator, som skal arbejde opfølgende i kvarteret, rekruttere børnene og de frivillige, være træner i opstartsfasen og koordinere arbejdet med at etablere klublokaler. Projektkoordinatoren skal også koordinere i forhold til samarbejdspartnere i lokalområdet, kommunale institutioner og fodboldorganisationer. Med andre ord få klubben i bæredygtig drift. Projektkoordinatoren ansættes i første omgang i kvarterløftet, men ved kvarterløftets ophør med udgangen af 2007 overføres det formelle ansættelsesforhold til det nye områdesekretariat. I opstartsfasen etableres en styregruppe omkring projektet med repræsentanter for KBU og lokalområdet – AKB, Lundtoftegade, Hillerødgades Heldagskole, den bemandede legeplads i Nørrebroparken, lokale fodboldklubber, Kultur og Fritidsforvaltningens projektrådgivning, Beboernes Kvartersekretariat m.fl.

#### *Mål:*

- Tilbyde sportslige aktiviteter for børn og unge i lokalområdet til gavn for deres sundhed, sociale udvikling og almene dannelse
- Skabe forståelse for den danske foreningsmodel hos områdets mange børn og voksne af anden etnisk oprindelse
- Sikre at børn og unge får adgang til kvarterets nyanlagte fodboldbaner

#### *Succeskriterier:*

- Etablering af en klub i KBU-regi i normal foreningsdrift
- 100 børn som medlemmer (både piger og drenge)
- Ti voksne frivillige (trænere/ledere), heraf en kvindelig træner
- Etablering af klublokale
- Mindst fire årlige turneringer/events i en to-årig opstartsfase

## **Indsatsområde 2. Trivsel og tryghed i boligområdet**

Trivsel og tryghed – ikke mindst for de svageste grupper af beboere – vil være et væsentligt indsatsområde. Udover de konkrete indsatser, som er beskrevet her, intensiver de almene boligområder og Socialcenter Nørrebro samarbejdet på flere områder i forhold til netop de svageste grupper. Dels vil der ske en kraftig opgradering af den såkaldte kontaktpersonordning, dels ansætter Socialcenter Nørrebro yderligere fire boligrådgivere og støtte-/kontaktpersoner, som især arbejder i de særligt udsatte boligområder, herunder Lundtoftegade.

### **Boligsocial vicevært**

AKB, Lundtoftegade har altid huset mange sårbare beboergrupper – de lidt skæve, svage ældre, psykisk syge, handicappede, tidligere og nuværende misbrugere etc. Nogle af disse beboere er meget isolerede og deltager aldrig eller sjældent i aktiviteter i boligafdelingen eller i lokalområdet. Andre har en adfærd, der medfører, at de hyppigt kommer i konflikter med deres naboer – Ejendomskontoret kan registrere et stigende antal henvendelser om netop denne type nabostridigheder.

Samtidig viser en større spørgeskemaundersøgelse, gennemført for Københavns Kommune og byudvalgssamarbejdet, at mange beboere i Lundtoftegade føler sig utrygge. Specielt blandt de ældre er der – måske ikke overraskende – især mange utrygge. Selv om de færreste selv har oplevet overfald eller anden form for kriminalitet, så afholder følelsen af utryghed alligevel mange fra at bevæge sig ud, især i aftentimerne, og utrygheden er på den måde hæmmende for deres deltagelse i det sociale liv i området.

Det er afdelingsbestyrelsens og ejendomskontorets opfattelse, at der er behov for en særlig indsats, der kan supplere det arbejde, der udføres af bl.a. kommunale boligrådgivere, hjemmevejledere, støtte-/kontaktpersoner etc. Derfor skal der som led i et tre-årigt forsøg ansættes en boligsocial vicevært, der primært skal arbejde i eftermiddags- og aftentimerne.

Den boligsociale vicevært skal arbejde opsøgende i afdelingen og skal søge at gå ind som neutral tredjepart i mindre nabostridigheder, som ejendomskontoret eller den sociale vicevært selv får henvendelser om. Men primært skal den sociale vicevært motivere svage og ensomme beboere til at deltage i sociale aktiviteter i afdelingen og lokalområdet.

I tilknytning til stillingen afsættes der midler til kunne igangsætte nye aktiviteter i samarbejde med nogle af disse beboergrupper, og afdelingen stiller i givet fald egnede lokaler til rådighed.

Den boligsociale vicevært skal også virke som formidler mellem beboeren og ejendomskontoret, boligselskabets administration eller kommunen i situationer, hvor den indbyrdes kommunikation af den ene eller anden grund ikke fungerer.

#### *Organisering:*

Den boligsociale vicevært ansættes i afdelingen med reference til ejendomslederen. Der etableres en følgegruppe med repræsentanter for afdelingsbestyrelsen, ejendomskontoret, en boligrådgiver og eventuelt en hjemmevejleder eller støttekontaktperson fra Socialcenter Nørrebro, eventuelt en relevant medarbejder fra Sundhedsforvaltningen samt en boligsocial konsulent fra KAB. Følgegruppen skal medvirke til at 'lægge snittet' mellem den kommunale indsats og den boligsociale viceværts arbejde og skal i øvrigt virke som sparrings- og dialogpartner for medarbejderen. Følgegruppen skal også drøfte behov for yderligere indsatser og eventuelt komme med forslag til konkrete kommunale initiativer eller initiativer fra boligafdelingen/boligorganisationens administration i forhold til de svageste beboergrupper.

#### *Mål:*

- At bryde ensomheden og styrke livskvaliteten for svage grupper af beboere i afdelingen
- At håndtere konflikter og nabostridigheder, inden de udvikler sig til egentlige klagesager og dermed
- At synliggøre eventuelle behov for støttende initiativer overfor svage grupper af beboere

#### *Succeskriterier og målemetoder*

Projektets målgrupper er for en stor dels vedkommende beboere, som afdelingsbestyrelsen, ejendomskontoret og kommunale medarbejdere som hovedregel har ringe kontakt med. Første fase af projektet vil derfor i høj grad handle om skabe kontakt og lave en mere konkret afdækning af, hvilke behov, de pågældende beboere har, således at der i anden fase af projektet kan ske en

nærmere konkretisering af projektets mål og succeskriterier. Projektet vil operere med en kombination af kvantitative og kvalitative succesmål.

De kvantitative mål vil bl.a. omfatte:

- Udvikling i antallet af henvendelser/klager, som projektets målgruppe er involveret i
- Antallet af beboere, der deltager i konkrete aktiviteter, formidlet eller igangsat af den boligsociale vicevært
- Udviklingen i beboernes oplevelse af tryghed/utryghed i boligområdet

De kvalitative mål vil bl.a. omfatte:

- Udviklingen i de svage beboeres livskvalitet, som den opleves af beboerne selv og det professionelle netværk omkring dem – baseret på samtaler før, midtvejs i og ved afslutningen af projektperioden

Den boligsociale vicevært fører logbog, der bl.a. anvendes som en del af grundlaget for en årlig statusevaluering til følgegruppen.

*Virkemidler:*

- Opsøgende og støttende arbejde
- Mediering/konfliktmægling
- Formidling af eksisterende tilbud i afdelingen/området og igangsætning af nye aktivitets-tilbud til/sammen med svage grupper af beboere

### **Rådgivningskontoret – en fremskudt forebyggende indsats i boligområdet**

Som led i det fremskudte arbejde i kvarteret etablerer Socialcenter Nørrebro et rådgivningskontor i lokaler tilhørende AKB, Lundtoftegade.

Socialforvaltningen ønsker gennem en decentral tilstedeværelse at kunne opsøge en række sociale problemstillinger, der ikke nødvendigvis ellers vil manifestere sig i, at borgeren opsøger Socialcenteret i Griffenfeldsgade.

Socialforvaltningen ønsker i den forbindelse at udvikle arbejdsmetoder, der er præget af netværksdannelse og helhedsorientering. Der skal være en metodisk fokus, der peger væk fra den faste arbejdsplads og mere ud mod forbindelse med borgere, brugerorganisationer, beboerforeninger og andre lokale frivillige, selvejende og kommunale aktører. Det skal være en forvaltningsoverskridende form, der formår at sætte alle relevante parter i spil i en koordineret indsats.

Socialcenter Nørrebro vil derfor etablere nogle lokaliteter rundt omkring i bydelen, der dels kan fungere som administrative baser for medarbejderne, dels som lokaliteter, hvor borgerne kan finde socialforvaltningen og vænne sig til som en del af lokalmiljøets netværk omkring borgerne. Det sker ud fra en overbevisning om, at tilgængelighed og åbenhed er udgangspunktet for at lette dialogen imellem det sociale system og områdets ressourcetsvage borgere.

Konkret vil Rådgivningskontoret i AKB, Lundtoftegade tilbyde råd og vejledning indenfor serviceloven, bistå borgerne i at få løst deres ærinde indenfor socialforvaltningens rammer og – frem for alt – med den decentrale tilstedeværelse koordinere de fremtidige tiltag, som forvaltningens medarbejdere bliver involveret i som følge af helhedsplanen for området.

Man ønsker på denne måde at sikre, at borgerens sag ikke bliver fremstillet som fragmenterede elementer i f.eks. boligsikring, førtidspension m.m., men bliver set som et samlet hele og behandlet ud fra borgerens behov. Der vil være 4-6 medarbejdere tilknyttet boligområdet, med forskellig faglig indfaldsvinkel.

### **Indsatsområde 3: Sundhed**

#### **Sundhedsfremmende aktiviteter for ældre etniske mænd i almene boligområder i Københavns Kommune.**

Det overordnede formål med Sundheds- og Omsorgsforvaltningens projekt er at udvikle en sundhedsfremmende indsats i Lundtoftegadekvarteret (samt øvrige almene boligkomplekser) med fokus på den psykosociale sundhed hos ældre mænd med anden etnisk baggrund end dansk.

Indsatsen skal medvirke til at styrke og støtte en aktiv egenomsorg og hensigtsmæssig sundhedsadfærd, via formidling af viden til målgruppen samt etablering af gruppebaserede tilbud.

Gennem afholdelse af bl.a. dialogmøder styrkes vidensniveauet i målgruppen med foredrag om f.eks. emneområder:

- det psykosociale område med emner som post-traumatisk stress, kulturbrud, forebyggelse af depression, generationskonflikter etc.
- aldring, ældres skavanker, egen sundhedsadfærd og det danske sundhedsvæsen og kommunale tilbud
- livsstilsemner som rygning, passiv rygning, motion, kost m.m.
- orientering om eksisterende tilbud specielt til mænd med etnisk minoritetsbaggrund

Endvidere vil der blive tilskyndet til uformel netværksdannelse ved at igangsætte gruppebaserede aktiviteter som f.eks. gangklubber, petanguehold o.l. afhængigt af deltagernes ønsker. Et bevidst fokus på sundhedsfremmende aktiviteter vil styrke både fysisk og psykosocial velvære.

### **Indsatsområde 4: Beskæftigelse**

Af Københavns Kommunes integrationspolitik fremgår det, at København skal være en by, hvor alle – uanset køn, alder og etnisk baggrund – har lige muligheder for at deltage i arbejdslivet. I perioden til og med år 2010 vil kommunen øge andelen af beskæftigede indvandrere med 10 procentpoint til ca. 57 pct. I de fem udsatte boligområder, herunder i Lundtoftegade, skal beskæftigelsen generelt øges med 10 pct. point. En af metoderne til at realisere vision og mål er at etablere en særlig fremskudt beskæftigelsesindsats i de udsatte boligområder bestående af en opsøgende

jobpatrulje, dvs. nogle jobkonsulenter, der befinder sig ude i boligområdet. Endvidere indeholder den nye beskæftigelsesaftale "Plads til Alle på Arbejdsmarkedet" en række initiativer til supplerende af den almindelige beskæftigelsesindsats. Flere af disse indsatser vil omfatte nogle af Lundtoftøgades beboere, bl.a. den del af beboerne, der har en anden etnisk baggrund end dansk. Som eksempler kan nævnes, at familieforsørgede indvandrere med aftalen får mulighed for at færdiggøre deres danskuddannelse, selvom de har opbrugt deres 3-årige danskuddannelsesret, og at der etableres yderligere 100 kombinerede sprog- og beskæftigelsesforløb i 2007.

Formålet med den nye tilgang til beskæftigelsesindsatsen er at synliggøre ledige job og skabe en mere direkte kontakt til de ledige, således at jobsøgning og opkvalificering til arbejdsmarkedet bliver en naturlig del af rammerne i lokalmiljøet og i de enkelte hjem. At bo i et boligområde som Lundtoftegade, hvor flertallet er uden job, kan i sig selv gøre det vanskeligt at komme i job eller aktivering, da det ikke er normen at gå på arbejde. Jobpatruljen skal være med til at bryde denne negative spiral i bl.a. Lundtoftegade.

Pt. er 213 beboere i Lundtoftegade ledige på kontanthjælp. De kontanthjælpsmodtagere, der ikke allerede har en jobplan eller er i et tilbud, vil blive omfattet af jobpatruljens arbejde, der indbefatter kontaktførelse, informationsmøder i lokale beboerhuse etc. Kontaktførelserne indeholder formidling af job, jobplansudarbejdelse og eventuel visitation til opkvalificerende beskæftigelsestilbud. Ved at flytte jobpatruljen ud i boligområdet synliggøres jobcenterindsatsen samtidig med, at jobkonsulenterne får mulighed for en tættere opfølgning. Som en del af jobpatruljens service tilbydes den enkelte borger derfor også, at en samtale kan foregå i lokalområdet frem for i jobcenteret. Samtalen kan også foregå i borgerens eget hjem, såfremt denne ønsker det.

Som et led i den fremskudte indsats vil jobpatruljen indgå i et samarbejde med specialteams i Socialforvaltningen bl.a. med henblik på håndtering af sager, hvor en borger har misbrugs- og helbredsrelaterede problemer. Derudover vil der også blive etableret et samarbejde med det nye helbredsafklarende team, der består af en psykolog, en lægekonsulent og en jobkonsulent.

En del af jobpatruljeindsatsen i Lundtoftegade vil også bestå af en åben rådgivning og vejledning om job og uddannelse. Den åbne rådgivning er tilgængelig for alle borgere i Lundtoftegade. Der skal inden 1. juli 2007 være etableret aftaler om møderum eller andre faciliteter til brug for åben rådgivning i Lundtoftegade

*Mål/succeskriterier for jobpatruljen i de udsatte boligområder, herunder Lundtoftegade:*

- 90 pct. af kontanthjælpsmodtagerne i de fem udsatte boligområder skal have en jobplan
- Mindst 50 pct. skal have påbegyndt/ afsluttet et tilbud ved udgangen af 2007.
- 25 pct. af alle med gennemførte tilbud skal i ordinær beskæftigelse eller uddannelse.

## 5. Oversigt over planlagte fysiske forbedringer i afdelingen

AKB, Lundtoftegade har i marts 2007 fået tilsagn fra Landsbyggefonden om støtte til at kunne nedsætte huslejen med et halvt hundrede kroner pr kvadratmeter. For de største lejligheder vil det medføre en månedlige huslejenedsættelse på henved 400 kr.

Derudover har afdelingen fået foreløbigt tilsagn om støtte til at finansiere en række fysiske forbedringer, som også ventes at få positive konsekvens for trygheden og det sociale liv i afdelingen. De væsentligste ændringer er:

- *Indbrudssikring af lejligheder:* Hver femte beboer i Lundtoftegade-bebyggelsen giver i en trivselsundersøgelse udtryk for at føle sig utryk, selv når de opholder sig i lejligheden. Følelsen af utryghed bunder ikke nødvendigvis i, at den enkelte selv har oplevet indbrud eller overgreb, men det faktum, at det er usædvanligt let at bryde ind i lejlighederne i bebyggelsen – og at der i perioder faktisk *er* mange indbrud – øger selvfølgelig utrygheden, specielt blandt de ældre og svage beboere. De specielle adgangsforhold til lejlighederne i afdelingen indebærer, at risikoen for at blive afsløret under indbrudsforsøg er minimal. Dette, kombineret med indgangsdøre og karme af meget dårlig kvalitet, øger risikoen for indbrud. Som en tryghedsskabende foranstaltning vil indgangsdørene til lejlighederne derfor blive udskiftet med indbrudssikre ståldøre. (Som en forebyggende foranstaltning har afdelingen i øvrigt også, for egne midler, besluttet at etablere videoovervågning på udvalgte steder)
- *Brand- og indbrudssikring af pulterrum:* Der har gennem de seneste 10 år været en række påsatte brande i kældrenes pulterrum. Derfor udskiftes de nuværende trækonstruktioner med tidssvarende stål-gitterkonstruktioner. Det vil – ud over en nedsættelse af brandrisikoen – også minimere risikoen for indbrud i pulterrummene, så kælderrummene igen bliver brugt til deres oprindelige formål – opbevaring af privat indbo.
- *Øget tilgængelighed for ældre/handicappede:* Ved at udstyre 2-værelseslejligheder med en skydedør mellem soveværelse og badeværelse kan lejlighederne gøres egnede for ældre og handicappede rolator-brugere, som herved kan blive boende længere i egen bolig og undgå at skulle flytte i ældrebolig el.lign. Forbedringen gennemføres gradvis.
- *Forbedringer af boldbaner:* For at skabe bedre vilkår for spontan idræt og leg for bebyggelsens børn og unge vil de tre eksisterende boldbure i Lundtoftegade forbedret og bl.a. forsynet med en kunststofbelægning.
- *Sammenlægning af lejligheder/altanprojekt:* 64 1-værelseslejligheder uden altan i en af boligblokkene har vist sig meget vanskelige at udleje. Boligselskabet må i visse tilfælde tilbyde ledige lejligheder til 200 mennesker på ventelisten, inden det lykkes at få lejlighederne udlejet, og erfaringen er, at lejlighederne ofte udlejes til beboere, der øger den boligsociale belastningsgrad i bebyggelsen. Der udarbejdet et forslag til sammenlægning af disse 1-værelses lejligheder til familieegnede lejligheder. For at styrke lejlighedernes attraktionsværdi vil lejlighederne samtidig blive udstyret med altaner.

## 6. Målbeskrivelse, succeskriterier og evaluering

Før en indsats sættes i gang, skal der være opstillet klare mål og succeskriterier, og det skal være aftalt, hvordan den pågældende indsats evalueres.

De enkelte initiativer i helhedsplanen befinder sig på nuværende tidspunkt på forskellige stadier i planlægningsprocessen, og det er derfor ikke formuleret klare mål for alle indsatser.

Det vil være områdesekretariatets ansvar, at der opstilles mål og succeskriterier, inden initiativerne igangsættes, ligesom områdesekretariatet vil få ansvar for, at indsatserne evalueres i overensstemmelse med indgåede aftaler.

Udover disse evalueringer af enkeltstående initiativer vil der som led i samarbejdet med Københavns Kommune blive gennemført flere overordnede målinger på udviklingen i beboersammensætning, beskæftigelsesgrad, trivsel og tryghed i AKB, Lundtoftegade:

- Den fremskudte beskæftigelsesindsats i AKB, Lundtoftegade vil blive evalueret af Københavns Kommune i forhold til de opstillede måltal for indsatsen
- Som led i den nye anvisningsaftale, der bl.a. indebærer et stop for tilflytning af nye beboere på start- og kontanthjælp til AKB, Lundtoftegade, er der truffet aftale med Københavns Kommune, om hvordan udviklingen i flyttemønstre og beboersammensætning skal måles.
- Som led i anvisningsaftalen er det også aftalt, at den sociale kapital i de berørte boligområder skal måles to gange i løbet af den femårige aftaleperiode.
- Endelig gennemfører NIRAS-konsulenterne ved udgangen af 2008 en omfattende trivselsundersøgelse i AKB, Lundtoftegade og en række andre problemramte boligområde i Københavns Kommune, svarende til den undersøgelse, som NIRAS gennemførte for Københavns Kommune i slutningen af 2005. De to undersøgelser vil tilsammen give en pejling af udviklingen i beboernes trivsel og tryghed i Lundtoftegade.



## 7. Organisering og koordinering

### Mål for organiseringen

Organiseringen af den boligsociale indsats skal tilgodese en række mål:

- Den skal – naturligvis – være velegnet til at igangsætte og styre de konkrete boligsociale initiativer, som de kommende år skal gennemføres med støtte fra Landsbyggefonden i og omkring AKB, Lundtoftegade
- Den skal støtte op om beboernes aktive deltagelse
- Den skal sikre koordination og samarbejde mellem alle relevante interessenter i en bredere områdebaseret indsats, som kan være med at vedligeholde og videreudvikle de mange aktiviteter og netværk, der er etableret i forbindelse med de boligsociale initiativer fra Beboernes Kvarterssekretariat og Kvarterløft Nørrebro Park
- Den skal være rummelig og tilstrækkelig fleksibel til at kunne inkludere fremtidige initiativer, som ikke er kendte i dag
- Den skal være handlekraftig og i stand til at tiltrække yderligere ressourcer til kvarteret og – i særdeleshed – til AKB, Lundtoftegade, der i kraft af sin status som 'særligt udsat boligområde' har ekstraordinært gode muligheder for at få del i statslige puljemidler mv. de kommende år
- Den skal medvirke til at den boligsociale indsats flettes sammen med kommunale indsatser i området og på denne måde understøtte kommunale mål for beskæftigelse, integration etc.

### Organisationen

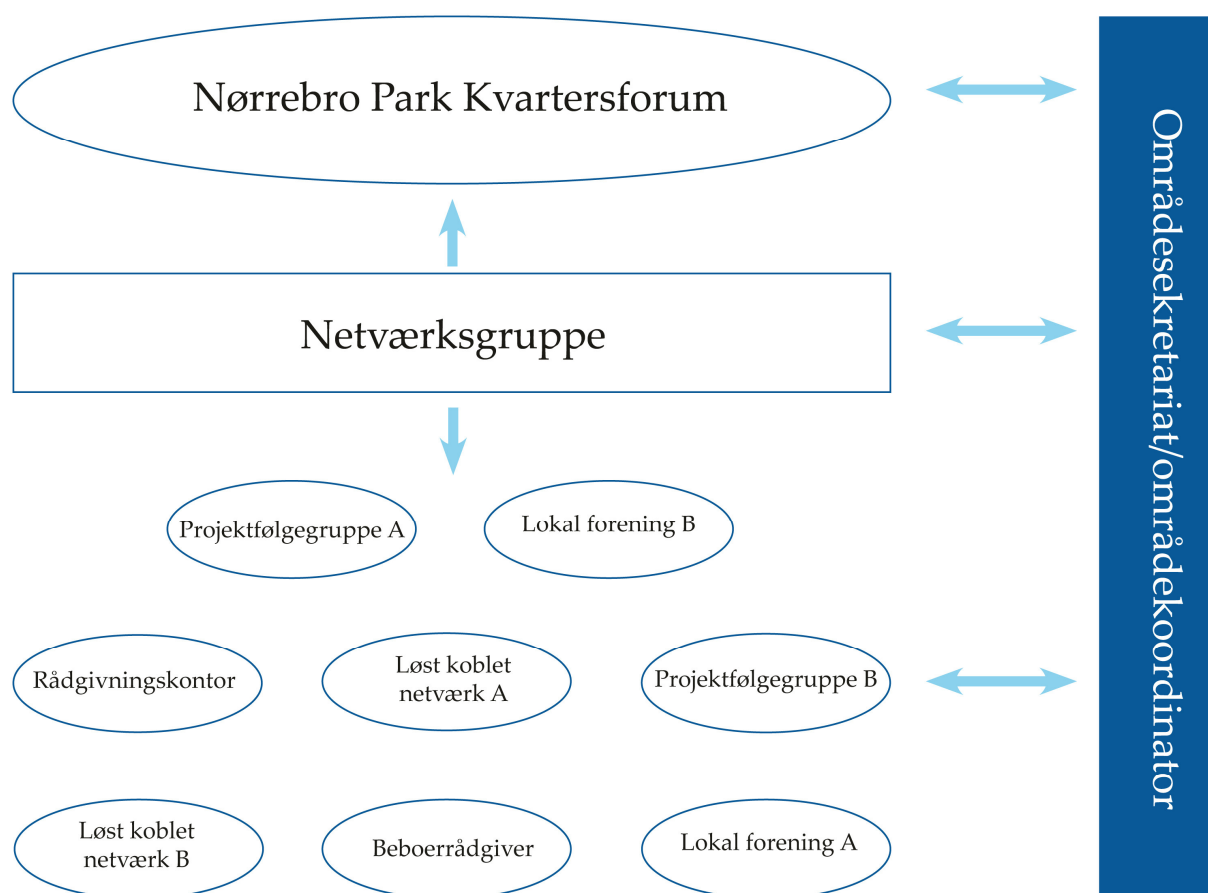
For at tilgodese disse mål og krav, bygges organisationen bygges op i tre niveauer:

- et overordnet, koordinerende kvartersforum, der skal sikre opbakning til den boligsociale indsats fra de væsentligste interessenter i kvarteret,
- et operativt niveau bestående af forskellige projektgrupper, løst koblede netværk og lokalt forankrede foreninger mv.,
- et mellemliggende niveau, kaldet netværksgruppen, hvor lokalt projektansatte, beboerrådgiver, ejendomsleder(e) og kommunale medarbejdere koordinerer det daglige arbejde med projekter og initiativer i området

Og endelig etableres der et områdesekretariat, der servicerer de involverede og sikrer formidling og koordination mellem de tre niveauer i organisationen.

### Kvartersforum

Kvartersforummet sammensættes af repræsentanter for de væsentligste interessenter i kvarteret. Det vil sige repræsentanter for afdelingsbestyrelsen i AKB, Lundtoftegade (og eventuelt andre almene boligafdelinger – DAB Lundtoftegården er interesseret), repræsentanter for boligorganisationen, repræsentanter for andelsboligforeninger, der ønsker at deltage i det boligsociale samarbejde i kvarteret, relevante kommunale repræsentanter på forvaltnings- og institutionsniveau (skolelederen på Hillerødgades Heldagsskole f.eks.), lokale foreninger m.fl. For at sikre et samspil med den boligsociale indsats i naboområderne og bydelen som helhed, vil det være hensigtsmæssigt, at det kommende Nørrebro Lokaludvalg også bliver repræsenteret i kvartersforummet.



Kvartersforummet er et 'politisk' forum i den forstand, at der er dette organ, der skal sikre opbakning til boligsociale initiativer i kvarteret. Det er her, man drøfter, hvordan parterne i deres respektive baglande kan fremme processen og på hvilke vilkår. Det er her, man skal sikre, at lokale boligsociale indsatser i videst mulig omfang spiller sammen med kommunale initiativer og vise versa. Det er også her man skal sikre, at der ikke opstår konkurrerende parallelprojekter i kvarteret eller ligefrem initiativer, der modarbejder hinanden. Større ansøgninger til statslige og kommunale puljer o.lign. bør f.eks. koordineres her.

Kvartersforummet er det organ, der på det overordnede niveau følger fremdriften i projekterne, prioriterer nye indsatsområder og fastlægger de overordnede principper for områdesekretariatets drift.

### Det operative niveau

Områdesekretariatet skal servicere og understøtte forskellige typer af lokale organiseringer i det boligsociale samarbejde:

#### *Løst koblede netværk*

I Lundtoftegadekvarteret er der tradition for at danne mange løst koblede netværk – netværk, der typisk opstår mere eller mindre spontant i forbindelse med konkrete initiativer og ofte tæller båd-

de beboere og ansatte i boligområder og kommunale institutioner. Det er en type netværk, som er god til hurtigt at opfange og reagere på nye problemstillinger i kvarteret og god til hurtigt at mobilisere folk, men til gengæld mangler netværkene som regel kompetence til at træffe forpligtende beslutninger. Områdesekretariatet skal understøtte disse netværk, bl.a. ved at sikre, at idéer og forslag fra netværkene kanaliseres videre til fora, der er i stand til at realisere de initiativer, som netværkene ikke selv kan gennemføre.

#### *Lokalt forankrede foreninger*

Områdesekretariatet skal hjælpe med etablering af lokale foreninger, der gradvist kan overtage en række af de boligsociale initiativer, ligesom det nu er ved at ske med det årligt tilbagevendende kæmpearrangement i Nørrebro Parken, Kulturelle Markedsdage, der for mange år siden startede som et rent boligsocialt projekt, men som nu gennemføres af en lokal forankret forening, dog med fortsat hjælp fra Beboernes Kvarterssekretariat.

#### *Projektgrupper o.lign.*

Områdesekretariatet skal bistå projektgrupper, følgegrupper etc. med nødvendig sekretariatsbistand, herunder medvirke ved evalueringer og statusrapporter.

#### **Netværksgruppen**

Netværksgruppen er et forum for praktikerne, der færdes på og omkring områdesekretariatet. Det er her de lokale projektansatte, beboerrådgiveren, ejendomsleder(e) og kommunale medarbejdere koordinerer det daglige arbejde med projekter og initiativer i området i samarbejde med områdekoordinatoren, der er netværksgruppens bindeled til kvartersforummet.

Netværksgruppen fungerer også som et fagligt sparringsforum, hvor man drøfter nødvendige projektjusteringer for at fastholde fremdriften i igangværende projekter.

#### **Områdesekretariat**

Områdesekretariatet foreslås etableret i de lokaler i Lundtoftegade 87, som frem til udgangen af 2007 huser sekretariatet for Kvarterløft Nørrebro Park, og hvor også Beboernes Kvarterssekretariat i dag holder til.

Derved bevares de fysiske rammer, som igennem de senere år har udviklet sig til et naturligt samlings- og mødepunkt for beboere, som ønsker at involvere sig i tværgående aktiviteter i kvarteret. Kvarterløftet afsætter midler til at istandsætte lokalerne til brug for et kommende områdesekretariat, ligesom Københavns Kommune er indstillet på, at Kvarterløftet overlader hovedparten af møblementet og det teknologiske isenkram til områdesekretariatet.

Områdesekretariatet skal tilbydes som fysisk base for aktive grupper i kvarteret og for projektansatte, herunder også kommunalt ansatte, som i perioder arbejder med områdebaserede indsatser.

#### **Områdekoordinator**

Der foreslås ansat en områdekoordinator, som dels skal være daglig leder af områdesekretariatet, dels være faglig og økonomisk ansvarlig for gennemførelsen af helhedsplanen, herunder også

have det ledelsesmæssige ansvar for kommende ansatte i helhedsplanarbejdet (bl.a. brobyggerne), den eksisterende beboerrådgiver og eventuelle 'frie fugle', der i kortere eller længere tid projektansættes i forbindelse med initiativer i kvarteret, aktuelt f.eks. projektkoordinatoren/idrætskonsulenten til 'Projekt fodbold i parken'.

Det formelle ansættelsesforhold foreslås placeret i boligorganisationen, mens den overordnede prioritering af områdekoordinatorens arbejde skal ligge i kvartersforummet.

Områdekoordinatoren har ansvaret for sekretariatsbetjeningen af kvartersforummet og forbereder – sammen med en udstationeret kommunal udviklingsmedarbejder – møderne i kvartersforummet.

### **Kommunal udviklingsmedarbejder**

I områdesekretariatet udstationeres en kommunal udviklingsmedarbejder fra Socialcenter Nørrebro, som primært skal arbejde med at få den kommunale indsats til at spille sammen med de øvrige initiativer i kvarteret. Udviklingskoordinatoren indgå i et tæt samspil med områdekoordinatoren.

### **Samarbejdsaftale**

Som grundlag for samarbejdet udarbejdes der på administrativt niveau er gensidig forpligtende samarbejdsaftale mellem Socialforvaltningen og AKB, Lundtoftegade v/KAB.

## 8. Tidsplan

	2007			2008			2009			2010			2011		
Områdesekretariat															
Kvartersforum															
Områdekoordinator															
Boligsocial vicevært															
Rådgivningskontor (åbning)															
Unge som brobyggere															
Fodboldprojekt															
Jobpatrolje															
Sundhedsprojekt															

## 9. Budget

Der er dels udarbejdet et budget, baseret på den foreløbige udmelding i oktober 2006 fra Landsbyggefonden, dels et budget for etablering og drift af et områdebaseret sekretariat med angivelse af det yderligere beløb, som søges i Landsbyggefonden.

Der søges om et samlet tilskud fra Landsbyggefonden på **6.393.750 kr.** Den samlede lokale medfinansiering fra kommune/boligområde udgør i alt 2.835.013 kr. Kolonnen "Andre" indgår *ikke* i den lokale medfinansiering, men er medtaget for at vise den forventede samlede finansiering.

	LBF-midler	KK/boligafd.	Andre
<b>1. Tryghed og trivsel for svage beboergrupper</b>			
Boligsocial vicevært (3 årsværk)	1.275.000		
Aktivitetsmidler knyttet til boligsocial vicevært	500.000		
Lokaler til aktiviteter for udsatte beboergrupper		50.000	
<b>2. Initiativer over for børn og unge</b>			
Unge indvandrere som brobyggere (løn – deltidsstillinger i 4 år)	1.000.000		
Unge som brobyggere – lokaler		50.000	
Aktivitetsmidler – udviklingspuljen til børn og unge	500.000		
Fodboldprojekt 1)		275.000	500.000
<b>3. Fremskudt beskæftigelsesindsats</b>			
Jobpatrolje		845.000	
Projektledelse		65.000	
<b>4. Sundhedsfremmende indsats</b>			
Projekt for ældre indvandrermand 2)		600.000	
<b>5. Evaluering</b>	193.750		
<b>Samlet budget (udarbejdet på grundlag af LBF's foreløbige udmelding, oktober 2006)</b>	<b>3.468.750</b>	<b>1.885.000</b>	<b>500.000</b>

1. Omfatter et bidrag fra kvarterløftet på 100.000 og et tilskud fra Kultur- og Fritidsforvaltningens udviklingspulje på 175.000 kr. i 2007/2008. Det forventes, udviklingspuljen vil bidrage med yderligere 175.000 kr. for 2008/2009, men de er ikke medregnet, da puljetilskud kun gives for et år ad gangen. Der er indarbejdet et forventet tilskud på 500.000 kr. fra Integrationsministeriets særlige medfinansieringspulje til Landsbyggefondsprojekter. Hvis der ikke opnås tilskud fra Integrationsministeriet i denne størrelsesorden, skal der enten skaffes alternativ finansiering eller ske en begrænsning af projektet.

2. Bidraget fra Sundhedsforvaltningen er fordelt med 300.000 kr. i 2007 og et tilsvarende beløb i 2008.

<b>6. Etablering af områdesekretariat</b>	LBF-midler	KK/boligafd.	Andre
Etableringsudgifter 1)		100.000	
Driftsudgifter 2008-2011 2)	500.000		
Områdekoordinator (4 ¼ årsværk)	2.125.000		
Udviklingsmedarbejder fra Socialcenter Nørrebro udstationeret i Lundtoftegade – lønandel i 4 ¼ år		773.713	
Socialcenter Nørrebros medvirken i koordineringen af den lokale boligsociale indsats		76.300	
Projektadministration	300.000		
<b>Områdesekretariat i alt</b>	<b>2.925.000</b>	<b>950.013</b>	

1. Finansieres af kvarterløftet
2. Omfatter alene udgifter til varme, el og daglig drift, idet København Kommune stiller lokalerne til rådighed for et områdesekretariat.

## Bilag

### Lokal ressourceafdækning i Lundtoftegadekvarteret

- udarbejdet som baggrundspapir til brug for arbejdet med helhedsplan for AKB, Lundtoftegade

#### Indledning

Det er væsentligt, at helhedsplanen spiller sammen med og supplerer de eksisterende og kommende indsatser og målsætninger og netværk i området. Formålet med denne beskrivelse er at kortlægge institutioner, initiativer, foreningsliv og netværk i lokalsamfundet omkring AKB Lundtoftegade i forbindelse med udarbejdelsen af en helhedsplan.

På det organisatoriske plan er det ambitionen, at der ansættes en områdekoordinator. Vedkommende tænkes placeret i Lundtoftegade 87 sammen med det nuværende Beboernes Kvartersekretariat, Sundhedsformidlere fra Folkesundheds København og andre lokalt forankrede konsulenter; der arbejdes pt. på at få en idrætskonsulent til et fodboldprojekt. Huset vil dermed have status som sekretariat for en lokalt forankret boligsocialt arbejde i området. Projektkoordinatoren skal fungere på baggrund af en samarbejdsaftale mellem de involverede partnere i huset. Der tænkes endvidere opbygget et kvartersforum med repræsentanter fra beboerne, boligorganisationen, kommunen, lokalsamfundet mv.

#### Foreninger m.fl. i AKB, Lundtoftegade

##### *Afdelingsbestyrelsen*

Der er en aktiv afdelingsbestyrelse, der ud over arbejdet i AKB sidder med i en række andre sammenhænge, bl.a. Kvarterløftets styregruppe, Koordinationsgruppe for Beboernes Kvartersekretariat og Foreningen Kulturelle Markedsdage.

Afdelingsbestyrelsen udgiver månedsbladet "Lundeposten".

##### *Natteravnene*

Har gennem en årrække gået runder i Kvarteret fredag-lørdag aften året rundt. Det er beboere i Lundtoftegade der er drivkraften i den lokale afd. af Natteravnene.

##### *Pensionistforeningen*

Arrangerer bankospil og udflugter.

##### *Beboerforeningen af 1995*

Er den tidligere Busforeningen "Lundte". Foreningen arrangerer busudflugter for beboere i kvarteret.

##### *Revyen*

Som noget unikt opføres der en revy hvert år om livet i Lundtoftegade, skrevet og opført af beboerne.



#### *Trivselsklubberne*

En række klubber af social karakter beliggende i blokkenes kældre.

#### *Kondiklubben*

Har et træningslokale i bebyggelsen.

#### *Fodboldklubben FC Lunden*

En fodboldklub med tilknytning til unge med marokkansk baggrund. Har tidligere heddet Atlas Lions.

#### *"Bekymringsgruppen"*

Et netværk bestående af folk, der beskæftiger sig med problemer med børn og unge i Lundtoftegade.

Deltagere er bl.a. afdelingsbestyrelsen og ejendomslederen i AKB, Lundtoftegade, Socialcentret, børne- og unge institutioner, udgående medarbejdere, beboerrådgiveren og politiet.

### **Foreninger i AKB, Nørrebro Vænge**

(Stor ældreboligafdeling beliggende overfor AKB, Lundtoftegade)

#### *Oasen*

Ældreklub af social karakter.

#### *Torsdagstræf*

Ældreklub med frivillige beboere og pårørende til tidligere beboere, der arrangerer hyggefrkost med dans og musik, bankospil, og juleaften.

#### *Naverklubben*

Social klub for gamle håndværkere.

### **Foreninger i nærmeste lokalområde**

#### *Lokalrådet*

Der er et fungerende lokalråd for Nørrebro, med aktive fra Ydre Nørrebro.

Formand Anker Pedersen (beboerrådgiver i AKB Lundtoftegade).

#### *Lokaludvalget*

Fra sommeren 2008 etableres der Lokaludvalg på Nørrebro, dels bestående af politiske repræsentanter, dels med sektorvalgte medlemmer fra lokalsamfundet. Lokaludvalget vil få hørings- og forslagsret, får eget budget på ca. 5 mil. og sekretariat.

#### *Handelsforening*

Der er Handelsforening i kvarteret, som ofte medvirker i initiativer i kvarteret.

Formand Jonny Bayer.

## **Idræt/motion**

### *Nørrebroparken*

Nørrebroparken er under fornyelse. Det betyder nye muligheder for udfoldelse bl.a.: Skaitebane, fodboldbane og basketboldbane. Den nye park Indvies 31.8.07

### *FC Nørrebro Park*

AKB, Lundtoftegade, Kvarterløft Nørrebro Park og KBU søger pt. midler til et projekt, som skal etablere en boldklub for børn (7-14 år) med hjemmebane i parken. Projektet skal etablere klubben, rekruttere børn og frivillige ledere og trænere.

### *Nørrebrohallen*

Nørrebrohallen rummer i dag nogle af kommunens største sports- og forsamlingslokaliteter. Hallen benyttes af mange, som bor udenfor området, hallen udgør sammen med de omkringliggende friarealer og basket og hokey-baner et væsentligt mødested på Ydre Nørrebro.

### *Hillerødgade hal og bad*

Ligger lige over for AKB- Lundtoftegade.

Foruden svømmehal og badminton er der kampsport i hallen.

### *Nørrebro Taekwondoklub*

Ligger i Nordvest-centret i Heimdalsgade, skal udvides og blive Team Danmark center for Taekwondo.

### *Fodboldklubber*

Af lokaleboldklubber kan nævnes: FC Lunden, B.K.Thor, B.K. Skjold og Grønne Stjerne

## **Institutioner i Lokal området**

### *"Kloden"*

ligger inde i selve Lundtoftegade bebyggelsen, og har en lang historie med bebyggelsens unge. (se bogen Klubberne i Lundtoftegade).

Til august 2007 bliver Kloden en del af heldagsskolen Hillerødgades Skole. Det betyder, at kun børn, der går i denne skole, kan benytte Kloden. En del børn og unge i Lundtoftegade, der hidtil har benyttet Kloden, men ikke går i Hillerødgade Skole, vil således stå uden deres vante institution. Med den rolle Kloden har spillet for livet i bebyggelsen er dette et problem. Aktuelt arbejdes på, at der fortsat er et værested/fritidstilbud til de mange børn og unge i Lundtoftegade der bruger klubben, men ikke går i skole i Hillerødgade. Er dette ikke sikret inden projektstart, er det planen at denne opgave skal have prioritet.

### *Ungeklubben*

I tilknytning til Kloden er der en selvstyrende "Ungeklub" placeret i kælderen under institutionen, denne selvstyrende klub planlægges at fortsætte.

#### *First Floor*

Er en ungdomsklub beliggende i Heimdalsgade.  
I tilknytning til First Floor er der en særlig pigeklub.

#### *Pigeklubben "First Floor"*

Baldersgade 8A

#### *FUN - Fritids- og Ungdomsklub*

Baldersgade 10

Både First Floor og FUN ligger uden for Nørrebro Park Kvarter. Der er dog enkelte børn fra området, der bruger disse institutioner.

#### *De bemandede legepladser*

Kvarteret har to bemandede legepladser. Den ene, "Bispeengen", er beliggende midt i AKB Lundtoftegade. Den anden i Nørrebro Parken, som står overfor en omfattende fornyelse i forbindelse med renoveringen af Nørrebro Parken foråret 2007. Legepladsernes primære målgruppe er børn mellem 6-15 år i nærmiljøet, men er også et værested for børn og småbørnsfamilier, institutioner og dagplejemødre.

#### *Hillerødgade Skole*

Er beliggende lige over for AKB Lundtoftegade. Mere end 90% af eleverne er af anden etnisk oprindelse end dansk. Skolen skal fra august 2007 være heldagsskole, med fokus på sundhed bevægelse og kreativitet.

Kvarterløftet har sammen med skolen udarbejdet et visionspapir for udviklingen af heldagsskolen.

#### *Havremarken Skole*

Ligger også i Nørrebro Park Kvarter, men noget længere væk fra AKB-Lundtoftegade. Skolen har 40 - 50 % elever med anden etnisk baggrund, men vil fortsætte som "almindelig" folkeskole.

#### *Rådmandsgade Skole og Heimdalsgade Overbygningsskole*

De 2 skoler slås sammen fra august i år. De ligger begge på den anden side af Nørrebrogade, og har kun få elever fra området.

### **Kommunale initiativer**

#### *Rådgivningskontor*

Som base for den særlige fremskudte indsats i Lundtoftegadekvarteret etablerer Socialcenter Nørrebro et nyt, udvidet rådgivningscenter i erhvervslokaler, tilhørende AKB, Lundtoftegade. Suppleres yderligere med en fremskudt beskæftigelsesindsats fra 2007.

#### *Beboernes Kvartersekretariat*

Beboernes Kvartersekretariat er et boligsocialt projekt, etableret via Byudvalgsmidlerne. Det består af en boligsocial rådgiver og medarbejder ustationeret fra socialforvaltningen.

Beboernes Kvartersekretariat var en af initiativtageren til etablering af Kvarterløft i 2001. Beboernes Kvartersekretariat og Kvarterløftet har gennem hele kvarterløft perioden haft et tæt samarbejde og har boet sammen i Lundtoftegade 87.

Beboernes kvartersekretariat fortsætter frem til udgangen af 2008 på den nuværende bevilling med boligsociale aktivitetsmidler på 500.000 kr. årligt.

”Beboernes Kvartersekretariat” indgår i projektgrupper og netværk i Kvarterløftet, og Kvarterløftet sidder i ”Beboernes Kvartersekretariat” styregruppe (koordineringsgruppe), således at der er en stor grad af koordination af den boligsociale, kulturelle og beskæftigelsesmæssige indsats i området.

Skal integreres i det fremtidige områdesekretariat.

#### *Kvarterløft*

Helhedsplanen for Lundtoftegade sættes i værk, samtidig med at Kvarterløft Nørrebro Park afsluttes.

Det vil være hensigtsmæssigt at skabe en overgang mellem disse to indsatser som udgangspunkt for helhedsplanarbejdet, således at man udnytter den dynamik og de netværk der er opbygget.

En repræsentant fra AKB og fra Beboernes Kvartersekretariat har således også siddet med i Kvarterløftets forankringsgruppe.

#### *Folkesundhed København*

Folkesundhed København har besluttet at igangsætte en særlig indsats for ældre etniske mænd i udsatte boligområder. Kontaktperson Birgitte Færing, Folkesundhed København. Projektet har AKB, Lundtoftegade som ét af fire indsatsområder. Har besluttet at starte op i Lundtoftegade. Opstart forventes i løbet af sommeren 2007.

#### *Teknik og Miljøforvaltningen*

Center for Miljø har et ønske om at etablere Miljøformidlerprojekter, hvor indvandrerkvinder og andre gennem uddannelse m.v. kvalificeres til at viderebringe information om ressourcebesparelser, affaldshåndtering, indeklima og om brug af kemikalier. I AKB, Lundtoftegade vil man i første omgang informere om, hvad ordningen med miljøformidlere går ud på og hvorfor det er en god idé. På den måde håber Center for Miljø at vække en interesse for projektet i boligområdet.

### **Netværk i området**

#### *Kulturelle Markedsdage*

Den første weekend i september hvert år holdes der kulturelle Markedsdage med flere tusinde besøgende. Der er fundet en model, der blander kultur og marked. Store scene og Multikulturhus-teltet på den ene side og loppemarked og tivoli på den anden. Deltagerne er de lokale - både som aktive og publikum - og deltagerne afspejler lokalområdets befolkningssammensætning. Der er med henblik på forankring dannet en forening af frivillige, der i fremtiden skal arrangere Kulturelle Markedsdage

### *SSP*

Kvarteret har et aktivt SSP arbejde.

SSP lokaludvalget har lavet et pilotprojekt, hvor man har sammensat en uddannelse, der skal ruste disse unge til at udføre en målrettet pædagogisk indsats i forhold til udsatte unge.

SSP Ydre Nørrebro viderefører traditionen med at holde 1-2 store halfester årligt.

Særlige karakteristika der kendetegner SSP-lokalområdet Ydre Nørrebro er følgende:

- Lokalområdet er et af de SSP-distrikter med flest børn.
- Lokalområdet har det højeste procentvise antal børn med fremmed herkomst i København. 54,9 % af børnene er af fremmed herkomst mod 27 % i København som helhed, år 2004.
- Lokalområdet har en af de laveste dækningsgrader i fritidstilbud til børn og unge.

Anker Pedersen fra beboernes Kvartersekretariat deltaget i SSP arbejdet

### *DYN*

DYN – Daginstitutionerne på Ydre Nørrebro, et samarbejdsforum blandt daginstitutionerne på Ydre Nørrebro. Forumet bliver anvendt til fælles drøftelser om, hvad som rører sig og til at skabe en fælles forståelse og afsæt i forhold til aktuelle problematikker hvortil der skal tages stilling. Det er hovedsagelig lederne, som er repræsenterede i DYN. I modsætning til KYN – Klubberne på Ydre Nørrebro - er der ikke et forum for medarbejderne, hvor udvikling indenfor institutionsområdet debatteres.

Der afvikles 8 møder/temadage årligt

### *Brobyggeruddannelsen*

Formålet med brobyggeruddannelsen, som blev etableret som forsøg i lokalt SSP-regi i 2006, var gennem praktik, undervisning og personlig vejledning at matche motiverede og engagerede unge med etnisk minoritetsbaggrund med den del af arbejdsmarkedet, som enten har fokus på social ansvarlighed eller som anerkender etniske unge som en attraktiv ressource.

Varighed: 6 måneder, kombineret praktik, undervisning og personlig vejledning.

Inspirationskilde for AKB, Lundtoftøgades projekt med ansættelse af unge brobyggere.