

JUVU

Job og uddannelse for varetægtsfængslede unge

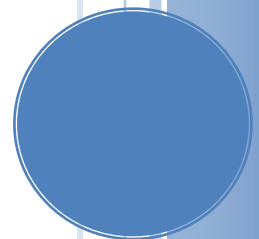


Evaluering af projekt Job og uddannelse for varetægtsfængslede unge - JUVU

August 2010 – december 2011

Malene Windfeldt

April 2012



Indholdsfortegnelse

<i>Sammenfatning</i>	1
<i>Præsentation af JUVU</i>	4
Formål	4
Målgruppe og indhold	4
Visitation	5
Succeskriterierne	5
Undersøgelsens formål	5
<i>Den kvantitative undersøgelse</i>	7
Præsentation af datamaterialet	7
1. succeskriterium: Fra august 2010 – december 2011 skal 200 fra målgruppen have modtaget og accepteret tilbud om deltagelse i projektet	8
2. succeskriterium: Mindst 50 % af de unge, der har modtaget tilbuddet, og som løslades, fremmøder hos den planlagte kontaktperson i Jobcentret, uddannelsesinstitutionen eller lignende efter løsladelse fra varetægtsfængslingen	9
3. succeskriterium: Mindst 25 % af de unge, som er fremmødt efter varetægtsfængslingen, er fastholdt i positiv kontakt med Jobcentret efter tre måneder fra løsladelsen og er ikke vendt tilbage i varetægtsfængsling	10
4. succeskriterium: De varetægtsfængslede fra målgruppen, som har deltaget i projektet og som overføres til afsoning, skal have udfærdiget en uddannelses - og/eller beskæftigelsesplan til brug for afsoningsforløbet	12
Beskrivelse af klienterne	13
Beskrivelse af nej-klienterne	14
Beskrivelse af ja-klienterne	14
Sammenfattende beskrivelse af ja-klienterne	18
Sammenligning af ja- og nej-klienter	19
Køn	19
Alder	20
Banderelationer	20
Misbrug	21
Konklusion ved sammenligningen af ja- og nej-klienter	22
Anbefalinger fra den kvantitative undersøgelse	23
<i>Den kvalitative undersøgelse</i>	24
Formål og metode	24
Nej-klienterne	25
Baggrundsinformation	25

Kendskab til Jobcentret.....	25
JUVU.....	25
Ja-klienterne	26
Baggrundsinformation.....	26
JUVU forløbet	26
Uddannelsesplanen	27
Fremmøde på Jobcentret	27
Fremtidig kriminalitet	28
Konklusioner og anbefalinger fra den kvalitative undersøgelse	28

Tabeller og figurer:

Figur 1: Oversigt over forløbet i JUVU	3
Tabel 1: Deltagelse i JUVU	8
Figur 2: Deltagelse i JUVU.....	8
Tabel 2: Ja-klienters status efter løsladelse.....	9
Tabel 3: Ja-klienters status efter 3 måneder.....	11
Tabel 4: Ja-klienter udskrevet med eller uden plan om uddannelse og/eller beskæftigelse.....	12
Figur 3: Antal dage siden indsættelse for visiteringen af ja-klienter	15
Figur 4: Antallet af tidligere indsættelser for ja-klienter	15
Tabel 5: Ja-klienters postnummer	16
Figur 5: Ja-klienternes tidligere kontakt til Jobcenter.....	17
Figur 6: Ja-klienteres hovedårsag til udskrivning fra JUVU.....	18
Tabel 6: Fordeling af køn for alle klienter	19
Figur 7: Fordelingen af køn for alle klienter.....	19
Figur 8: Alle klienternes alder ved visiteringen til JUVU	20
Tabel 7: Bandetilknytning for ja- og nej-klienter.....	21
Tabel 8: Misbrug for ja- og nej-klienter	21

Bilag:

- Bilag 1: Hyppighedstabeller for nej-klienterne
- Bilag 2: Hyppighedstabeller for ja-klienterne
- Bilag 3: Sammenligninger af ja- og nej-klienter

Sammenfatning

”Job og uddannelse for varetægtsfængslede unge”, JUVU, er et samarbejde mellem Københavns Kommune og Københavns Fængsler. Denne evaluering af projektet omhandler perioden fra opstart i august 2010 til december 2011 og består af en kvantitativ såvel som en kvalitativ del.

I den kvantitative undersøgelse blev der hentet data fra JUVU datasystemet. Der var fire statistiske succeskriterier for JUVU, hvor resultatet var som følger:

- Succeskriteriet om, at 200 unge fra målgruppen skulle have modtaget og accepteret tilbuddet om deltagelse i projektet i perioden august 2010 – december 2011, er præcis nået ifølge data fra JUVU datasystemet
- Succeskriteriet om, at mindst 50 % af de unge, som har modtaget tilbuddet, og som er blevet løsladt, skal fremmøde hos den planlagte kontaktperson i Jobcentret, uddannelsesinstitutionen eller lignende efter løsladelse fra varetægtsfængslingen, er opfyldt med en procentsats på 64,7 %. Der gøres opmærksom på, at denne procentsats er præget af manglende indtastninger, og at det faktiske resultat kan afvige fra dette, men at succeskriteriet stadig vil være nået med en procentsats på over 50 %
- Succeskriteriet om, at mindst 25 % af de unge, som har modtaget tilbuddet, og som har været løsladt i minimum tre måneder, skal være i et positivt forløb med Jobcentret, uddannelsesinstitutionen eller lignende efter løsladelse fra varetægtsfængslingen, er fundet opfyldt med en procentsats på 49,3 %
- Succeskriteriet om, at de varetægtsfængslede fra målgruppen, som har deltaget i projektet, og som overføres til afsoning, skal have udfærdiget en uddannelses- og/eller beskæftigelsesplan til brug for afsoningsforløbet er fundet opfyldt for omkring $\frac{3}{4}$ af de unge (31 ud af 41)

Desuden er det registrerede data brugt til at lave en beskrivelse af de unge samt en sammenligning mellem de unge, som deltager i JUVU (”ja-klienter”), og de unge, som ender med ikke at deltage efter den visiterende samtale (”nej-klienter”). Her fandtes ikke nogen sammenhæng mellem alder og deltagelse, ligesom bandedrelationer heller ikke blev påvist at have en sammenhæng med deltagelse i JUVU. Variablen misbrug blev introduceret med nogen forbehold og viste sig at have en signifikant sammenhæng med deltagelse, idet ja-klienterne havde en større tendens til at have et misbrug registreret end nej-klienterne. Der kan ligge årsager til grund som dette, som ikke belyses i denne undersøgelse, ligesom det er en mulighed, at unge med misbrug har et større behov for støtte og derfor griber de muligheder, de tilbydes.

Den kvantitative undersøgelse blev vanskeliggjort af en unøjagtig indtastning, som gav anledning til forbehold for manglende indtastninger samt unøjagtigheder. Københavns Fængsler påpegede i denne forbindelse, at udviklingsarbejdet og indkøringsvanskeligheder er blevet imødekommet undervejs i JUVU-projektet, ligesom der er påbegyndt medarbejderkurser, og en mere hensigtsmæssig procedure for indtastning er i værk.

Den kvantitative undersøgelse gav anledning til følgende anbefalinger:

- At registrere alle varetægtsfængslede unge indenfor målgruppen i systemet, således at der undgås potentielle mørketal
- At undersøge, om målgruppen skal omdefineres. Den omfatter pt. alle unge københavnere mellem 18 og 24 år, der er varetægtsfængslede i Københavns Fængsler. Der er et fåtal af unge, som af medarbejderne er vurderet uegnede til projektet, eller som er blevet udskrevet af projektet af medarbejderne, og det anbefales at se nærmere på, om projektet ville kunne have rummet disse unge, eller om målgruppen skal defineres anderledes

- At undersøge, hvorledes det kan forhindres, at unge overgår til afsoning eller løsladelse, før de har fået udleveret en job- og uddannelsesplan. Herunder anbefales det at lave en nærmere beskrivelse af tidsforløbet i et JUVU-forløb på baggrund af de hidtidige erfaringer

I den kvalitative del af undersøgelsen blev der gennemført en tilfredshedsundersøgelse blandt de unge omkring oplevelsen af forløb og udfald af indsats. Til dette formål er gennemført seks interviews med unge indenfor målgruppen. To af interviewene var med varetægtsfængslede unge, som havde sagt nej til at deltage med henblik på at finde ud af deres bevæggrunde for ikke at deltage. Den ene interviewperson havde med støtte fra sin familie selv lagt planer for job og bolig og følte derfor ikke, at han kunne profitere af tilbuddet i JUVU. Den anden unge kunne grundet helbredsmæssige årsager ikke overskue tilbuddet om at deltage i JUVU. Der er i projektbeskrivelsen lagt op til en opfølgende, motiverende samtale med nej-klienterne, og disse to interviews peger på, at det for den ene af de unge kunne give god mening.

Desuden blev der foretaget fire interviews med unge, som var mødt op hos Jobcentret/uddannelsesinstitution/arbejdsplads efter løsladelsen og således var i ”positivt forløb”. Disse fire var de eneste, som det lykkedes at få kontakt til, som gerne ville deltage i interviewet, og det betyder, at der kan være en positiv bias i deres svar. Formålet var at afdække, hvordan de har oplevet forløbet. De fire unge var meget tilfredse med deres forløb i JUVU, og tre temaer stod frem:

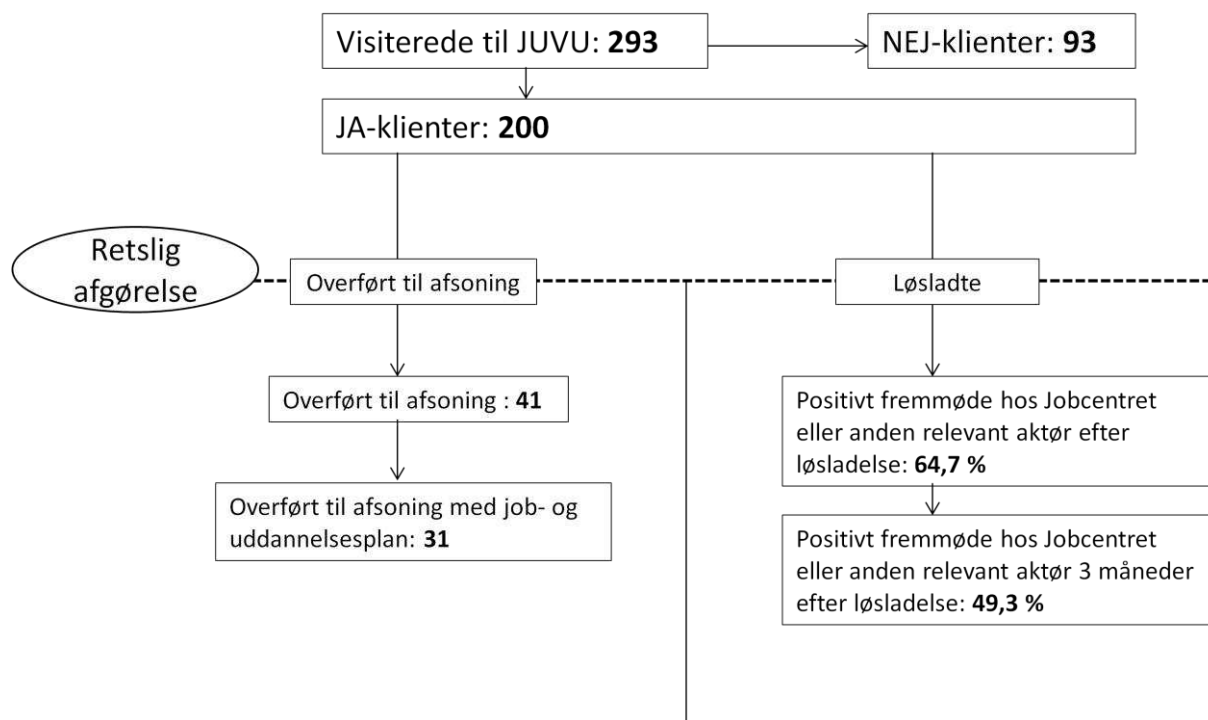
- *Rø*: Forløbene gav ro, idet der blev hjulpet med det praktiske
- *Udgangspunkt i den unge*: De unge udtrykte, at de følte sig mødt på deres egne ønsker og mål med fremtiden
- *Håb*: De unge oplevede, at samtalerne gav håb, fordi der var udsigt til, at de kunne komme i gang med uddannelse eller beskæftigelse efter løsladelsen

Den kvalitative undersøgelse gav anledning til følgende anbefalinger:

- Da samtalerne hviler på andre medarbejderkompetencer og –erfaringer end det fremgår af projektbeskrivelsen, anbefales det at lave en nærmere beskrivelse af samtalemotoden, herunder hvordan man taler med de unge, og hvordan man ønsker at motivere
- De unge er i en sårbar situation, hvor det desuden vil være nødvendigt at være meget eksplicit omkring, hvilke jobkonsulenter, de vil komme til at møde i JUVU-forløbet, således at et skift i kontaktperson ikke opleves som et løftbrud
- Det anbefales at se nærmere på, hvordan indsatsen kan laves, således at de unge selv oplever et mere integreret forløb til deres eventuelle afsoning

En oversigt over det hidtidige forløb i JUVU ser således ud:

Figur 1: Oversigt over forløbet i JUVU



Præsentation af JUVU

Nedenfor præsenteres JUVU ud fra projektbeskrivelsen og med tilføjelse af de afvigelser fra projektbeskrivelsen, som har betydning for denne undersøgelse.

Formål

”Job og uddannelse for varetægtsfængslede unge”, JUVU, er et samarbejde mellem Københavns Kommune og Københavns Fængsler og har ifølge projektplanen følgende formål:

- At udvikle nye former for og metoder i samarbejdet mellem Københavns Fængsler og Jobcenter København omkring forebyggelse af tilbagefald til kriminalitet blandt varetægtsfængslede unge via en tidlig indsats for at få den unge i uddannelse og/eller arbejde. Her skal der bl.a. ses på muligheden for allerede bag muren at yde opkvalificeringstilbud jf. ”Lov om en aktiv beskæftigelsesindsats” i form af kompetencegivende uddannelsesforløb
- At reducere tilbagefaldet blandt kriminelle/kriminalitetstruede unge og herved bryde fødekæden til banderne og øge trygheden i København

Projektet skal herudover på sigt gerne være med til at skabe grundlag for ændring af ”Lov om en aktiv beskæftigelsesindsats”, så jobcentre og Kriminalforsorgen fremover kan indgå refusionsberettigede samarbejder omkring indsatsen for varetægtsfængslede borgere.

Målgruppe og indhold

Målgruppen for projektet er unge københavnere fra 18 til og med det fyldte 24. år, der er varetægtsfængslede i de københavnske fængsler i perioden august 2010 til december 2011.

Ifølge projektplanen er der følgende indhold i JUVU:

- Systematisk motivation og afklaring i forhold til uddannelse og arbejde via afholdelse af 2-3 afdækkende, motiverende jobplansamtaler for den unge. Der indgår konkrete øvelser, og der forventes en løbende udvikling af konceptet i forsøgsperioden.
- Introduktion og forberedelse til fængselslivet, herunder hvordan man undgår at blive gældsat under indsættelsen (foregår som et led i den almindelige introduktionsprocedure for nyindsatte)
- Kompetenceudviklingsaktiviteter (fx førstehjælp, hygiejnekursus, og kognitive kurser i almene socialiseringsfærdigheder)

I forhold til metoden i JUVU har det været ønsket at bruge en anerkendende og narrativ metodisk tilgang, baseret på erfaringer fra Marselisborg Praksisvidenscenter. Medarbejderprofilerne har imidlertid ændret sig i løbet af projektet, og de to primære jobkonsulenter fortæller, at de har trukket på deres forskellige erfaringer og uddannelsesbaggrunde. Eksempelvis fortæller den ene jobkonsulent, at et kursus i den motiverende samtale har givet inspiration i tilgangen til de unge. De to jobkonsulenter fortæller desuden, at de ikke har inddraget konkrete øvelser i deres samtaler.

Introduktionen og forberedelsen til fængselslivet foregår som en del af den almindelige indsættelsessamtale, som socialrådgiverne har med nyindsatte, og kompetenceudviklingsaktiviteterne er blevet igangsat undervejs i projektperioden. Det ligger udenfor denne undersøgelse at evaluere indholdet og effekten af disse aktiviteter.

Visitation

Kort tid efter varetægtsfængsling tilbydes de unge afklarende samtaler om deres ønsker og mål for fremtiden med en beskæftigelseskonsulent fra Jobcenter København, og der laves en job- eller en uddannelsesplan i samarbejde med den unge.

Visitationssamtalen med den varetægtsfængslede unge foretages af en socialrådgiver fra Københavns Fængsler og var i projektbeskrivelsen sat til at foregå på andendagen af indsættelsen. Det viste sig i praksis, at skønmæssigt op mod 50 % af de unge takkede nej til at deltage i JUVU i starten af projektperioden. Socialrådgiveren vurderede, at de unge på dette tidspunkt var forvirrede omkring afsoningen og de mange praktiske spørgsmål i denne forbindelse, og at de mange praktiske spørgsmål i den forbindelse ofte fyldte så meget, det var vanskeligt for de unge at tage stilling til JUVU. På baggrund af dette blev visitationssamtalen rykket, således at den nu foregår minimum 14 dage efter indsættelsen og altid efter den ordinære indsættelsessamtale, hvori den varetægtsfængslede informeres om praktiske forhold. Dette har ifølge socialrådgiverens vurdering medført et højere deltagerantal i JUVU.

I forhold til det forhåndenværende datamateriale betyder ovenstående, at målgruppen kan inddeles i tre grupper:

1. De unge, som har fået en visiterende samtale til JUVU og har indvilliget i at deltage (kaldes ”ja-klienter”)
2. De unge, som har fået en visiterende samtale til JUVU og har sagt nej til at deltage (kaldes ”nej-klienter”)
3. De unge, som ikke har fået en visiterende samtale og dermed ikke figurerer i materialet

Betydningen af dette for den statistiske undersøgelse vil fremgå under præsentationen af den kvantitative undersøgelse.

Succeskriterierne

Succeskriterierne for JUVU beskrives således:

- Fra august 2010 - december 2011 skal 200 fra målgruppen have modtaget og accepteret tilbud om deltagelse i projektet
- Mindst 50 % af de unge, der har modtaget tilbuddet, og som løslades (dvs. ca. 50 unge) fremmøder hos den planlagte kontaktperson i jobcenteret, uddannelsesinstitution eller lignende efter løsladelse fra varetægtsfængslingen
- Mindst 50 % af disse unge dvs.25, som er fremmødt efter varetægtsfængslingen, er fastholdt i positiv kontakt med jobcenteret efter tre måneder fra løsladelsen og er ikke vendt tilbage i varetægtsfængsling
- De varetægtsfængslede fra målgruppen, som har deltaget i projektet og som overføres til afsoning, skal have udfærdiget en uddannelses - og/eller beskæftigelsesplan til brug for afsoningsforløbet

Undersøgelsens formål

Der ønskes foretaget både en kvantitativ og kvalitativ undersøgelse af JUVU. I den kvantitative del laves en statistisk undersøgelse på baggrund af JUVU datasystemet, som er designet til projektet. Det overordnede formål vil her være at undersøge de fire statistiske succeskriterier (se afsnittet om succeskriterier ovenfor). Desuden bruges det registrerede data til at lave en beskrivelse af de unge. Der er registreret flest data om de unge, som deltager i projektet (ja-klienterne), hvorfor de beskrives på faktorer som køn, alder, hvor mange dage siden indsættelse, at visitationssamtalen fandt sted, antallet af tidligere indsættelser, misbrug, banderelationer, civilstatus, børn, boligforhold, hjemkommune, tidligere kontakt til

Jobcenter, påbegyndt og afsluttet uddannelse, arbejds erfaring, hovedårsagen til, at de er blevet udskrevet fra projektet. Der er registreret færre værdier for de unge, som af forskellige årsager ikke deltager i JUVU (nej-klienterne). De beskrives ud fra køn, alder, banderelationer, misbrug, de eventuelle årsager til, at de er blevet vurderet uegnede til projektet samt den eventuelle årsage til, at de har fravalgt at deltage. Desuden foretages en mindre sammenligning af disse to grupperinger, altså ja-klienter versus nej-klienter, ud fra variablene køn, alder, misbrug og banderelationer for at se nærmere på, om der er en sammenhæng mellem disse variable og deltagelse i projektet.

Det skal understreges, at der ikke kan udsiges noget statistisk evident fra materialet. Materialet kan bruges til at se på tendenser, og da materialet er af en overskuelig størrelse, vil det indimellem også give mening at lave en mere kvalitativ beskrivelse. Her lægges der igen vægt på tendenser og således sikres det også, at deltagerne ikke genkendes.

I den kvalitative del af undersøgelsen ønskes gennemført en tilfredshedsundersøgelse blandt de unge med oplevelse af forløb og udfald af indsats. Til dette formål er gennemført fire interviews med unge, som er mødt op hos Jobcentret/uddannelsesinstitution/arbejdsplads efter løsladelsen og således er i ”positivt forløb”. For disse unge har formålet været at få afdækket, hvordan de har oplevet forløbet. Desuden er der gennemført interviews med to varetægtsfængslede unge, som har sagt nej til at deltage. Her har formålet været at afdække, hvad deres grunde har været for ikke at deltage i JUVU, samt hvad der kunne have været gjort anderledes for at få dem med i JUVU.

Den kvantitative undersøgelse

Præsentation af datamaterialet

Den statistiske undersøgelse er lavet på baggrund af et udtræk fra JUVU datasystem, som er lavet til projektet. Udtrækningen af data er foretaget den 4. marts 2012 og medtager kun de deltagere, som er blevet spurgt om deltagelse i projektet i perioden august 2010 til december 2011. Ved at foretage udtrækket tre måneder efter projektperiodens udløb, gives der mulighed for, at flere af de unge i målgruppen er blevet løsladt, hvilket har betydning for to af projektets kvantitative succeskriterier.

Indtastningen af data er foretaget af medarbejdere hos Københavns Fængsler og Jobcentret i Skelbækgade. Der er generelt en usikkerhed i selve datamaterialet. Indtil cirka et halvt år efter projektet blev igangsat blev oplysningerne indsamlet i papirform, da journalsystemet først stod færdigt da. Der er en del manglende informationer fra den første periode og generelt i datamaterialet. Flere af værdierne er ikke registreret hos mange af klienterne. I forbindelse med nærværende undersøgelse blev det desuden klart, at der ikke var enighed hos alle medarbejdere omkring, hvad nogle af de indtastede værdier præcist dækker over og dermed, hvordan disse værdier registreres. Der har desuden været problematikker omkring systemet, hvor medarbejderne har oplevet, at systemet ikke altid gav mulighed for at registrere korrekt. Eksempelvis var nogle datoer ikke mulige at efterregistrere, da systemet ikke gav mulighed for at tilbagedatere. Dette bidrager til en generel usikkerhed omkring brugbarheden af alle registrerede værdier.

Som nævnt tidligere kan målgruppen inddeles i tre grupper:

1. De unge, som har fået en visiterende samtale til JUVU og har indvilliget i at deltage (ja-klienter)
2. De unge, som har fået en visiterende samtale til JUVU og har sagt nej til at deltage (nej-klienter)
3. De unge, som ikke har fået en visiterende samtale og dermed ikke figurerer i materialet

Det er ud fra det forhåndenværende materiale ikke muligt at sige noget om den tredje gruppe, og der er dermed et mørketal i det kvantitative materiale. Det vides ikke, hvor mange mennesker denne gruppe består af, og om denne er helt tilfældig. Der er med andre ord mulighed for en skævhed i datamaterialet, som det ikke er muligt at kvalificere ud fra det forhåndenværende data. Vurderingen fra socialrådgiveren i Københavns Fængsler er, at denne gruppe typisk består af unge, som er så kortvarigt i Københavns Fængsler, at de ikke når at blive visiteret til JUVU, og at det frem til december 2011 drejede sig om måske 20 personer.

I materialet er der 269 unikke respondenter, og desuden optræder 23 personer to gange i datamaterialet, mens en enkelt person optræder tre gange.

Overordnet set kan der ikke udsiges noget statistisk evident fra materialet, og der er ingen kontrolgruppe at sammenholde med. Det kan bruges til at se på tendenser, og da materialet er af en overskuelig størrelse, vil det indimellem også give mening at lave en mere kvalitativ beskrivelse. Nogle analyser og beskrivelser, som kunne have været interessante at se nærmere på, kan dog ikke gennemføres grundet manglende indtastninger.

Københavns Fængsler oplyser i denne forbindelse, at de problemer, der har været med registreringer i journalsystemet, JUVU-databasen, har primært fundet sted i den periode, hvor den elektroniske version ikke var udviklet. Udviklingsarbejdet har strakt sig over ca. et år. Sagsbehandlerne har derfor i den periode måttet foretage registrering i papirform, hvorefter der er foretaget indtastning i den elektroniske journal. Den elektroniske journal har endvidere været igennem flere finjusteringer. Ligeledes bemærkes det, at der registreres i to forskellige systemer, JUVU-databasen og OPERA. Der har været forskellige indkørvingsvanskeligheder i forbindelse hermed. Københavns Fængsler oplyser, at JUVU-databasen

fremadrettet vil fungere optimalt, de involverede medarbejderne har deltaget i kurser i anvendelsen af denne, og der er aftalt en mere hensigtsmæssig procedure for registreringer, herunder et endnu tættere samarbejde mellem KJS og KF generelt, herunder også vedrørende dataindsamling.

I den følgende vil de fire kvantitative succeskriterier for JUVU gennemgås, hvorefter materialet vil blive brugt til at beskrive klienterne i det omfang, det er muligt.

1. succeskriterium: Fra august 2010 – december 2011 skal 200 fra målgruppen have modtaget og accepteret tilbud om deltagelse i projektet

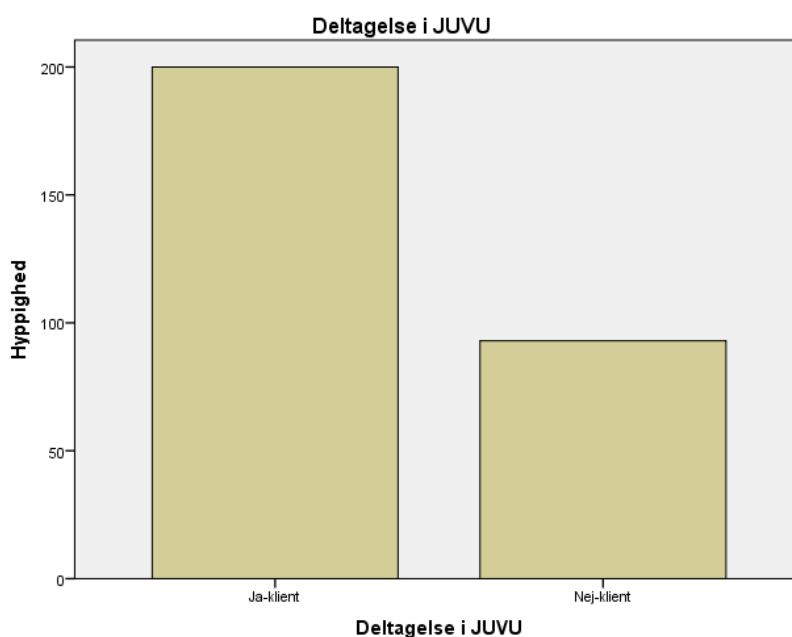
Datamaterialet består af 293 klienter, hvoraf nogle har deltaget i JUVU mere end en gang. I forhold til succeskriterierne er dette uden betydning, da de unge gerne må deltage mere end en gang. Man kan eksempelvis forestille sig, at nogle af de unge svarer nej første gang, de varetægtsfængsles, mens de ved en næste varetægtsfængsling er blevet mere opmærksomme på vigtigheden af at få hjælp til uddannelse og job, og at de denne gang svarer ja til deltagelse. Det er derfor væsentligt at få alle visiteringerne til projektet med i opgørelsen.

Hypigheden af deltagelse i JUVU ser således ud:

Tabel 1: Deltagelse i JUVU

Deltagelse i JUVU				
	Hypighed	Procent	Gyldig procent	Akkumuleret procent
Ja-klient	200	68.3	68.3	68.3
Gyldig Nej-klient	93	31.7	31.7	100.0
I alt	293	100.0	100.0	

Figur 2: Deltagelse i JUVU



Det fremgår af tabel 1, at det i tidsrummet august 2010 til december 2011 er sket 200 gange, at en varetægtsfængslet ung har indvilliget i at deltage i JUVU, mens det i tilsvarende tidsrum er sket 93 gange, at en ung har sagt nej. Ja-procenten er således på 68,3 %, mens nej-procenten er på 31,7 %.

I forhold til succeskriteriet om, at 200 unge fra målgruppen skulle have modtaget og accepteret tilbuddet om deltagelse i projektet i perioden august 2010 – december 2011, er dette således præcis nået ifølge data fra JUVU datasystemet.

2. succeskriterium: Mindst 50 % af de unge, der har modtaget tilbuddet, og som løslades, fremmøder hos den planlagte kontaktperson i Jobcentret, uddannelsesinstitutionen eller lignende efter løsladelse fra varetægtsfængslingen

Her tages der udgangspunkt i de deltagere, som er løsladt. På undersøgelsestidspunktet var der deltagere, som havde sagt ja til at deltage og stadig var varetægtsfængslede. Er en deltager eksempelvis kommet med i projektet i december 2011, er der sandsynlighed for, at han på undersøgelsestidspunktet stadig sad varetægtsfængslet. Da data er udtrukket i marts 2012 er der i nogen grad gjort mulighed for, at flere unge kunne blive løsladt efter visitering til JUVU. Men der vil stadig være flere unge, som løslades efter undersøgelsestidspunktet, hvilket betyder, at denne kategori med tiden vil omfatte flere unge, og at denne undersøgelse er udtryk for et øjebliksbillede.

Tabel 2: Ja-klienters status efter løsladelse

		Status efter løsladelse			
		Hyppighed	Procent	Gyldig procent	Akkumuleret procent
Gyldig	Løsladt og har fulgt job- og uddannelsesplan eller er i anden relevant aktivitet (job eller uddannelse)	75	37.5	64.7	64.7
	Løsladt og har ikke fulgt job- og uddannelsesplan	24	12.0	20.7	85.3
	Løsladt uden job- og uddannelsesplan	17	8.5	14.7	100.0
I alt		116	58.0		
Mangler	99	84	42.0		
I alt		200	100.0		

Det fremgår af tabel 2, at status efter løsladelsen er registreret for 116 ud af de 200 unge, som har sagt ja til at deltage i JUVU. Af disse 116 unge har 75 (64,7 %) fulgt deres job- og uddannelsesplan eller er i anden relevant aktivitet (job eller uddannelse), hvilket er udtryk for succeskriteriet om et positivt fremmøde hos Jobcentret efter løsladelsen.

Status efter løsladelsen registreres senest en måned efter løsladelsen. 41 unge falder ikke indenfor definitionen om et positivt fremmøde efter løsladelsen. For 24 (20,7 %) af de unge gælder det, at de

indenfor denne måned ikke har fulgt deres job- og uddannelsesplan og heller ikke er i anden relevant aktivitet. Disse 24 har således fået udarbejdet og udleveret en job- og uddannelsesplan under varetægten men er ikke mødt op på Jobcentret eller hos anden relevant aktør efterfølgende. De sidste 17 (14,7 %) unge har ikke nået at få en job- og uddannelsesplan inden deres løsladelse. En nærmere undersøgelse i JUVU-databasen af de 17 unge, som er blevet løsladt uden en job- og uddannelsesplan, viser følgende:

- 1 er blevet overført til et anden institution samme dag som indsættelsen i Københavns Fængsler
- 2 har været varetægtsfængslet i 1-2 uger i Københavns Fængsler
- 7 har været varetægtsfængslet i 3-4 uger i Københavns Fængsler
- 4 har været varetægtsfængslet omkring 1 måned i Københavns Fængsler
- 2 har været varetægtsfængslet omkring 2 måneder i Københavns Fængsler
- 1 har været varetægtsfængslet omkring 3 måneder i Købehavns Fængsler

Der foreligger på nuværende tidspunkt ikke nogen definition af det optimale tidsperspektiv for et JUVU-forløb. Den var oprindeligt tænkt at være indenfor en måned efter varetægtsfængslingen, at de unge kunne få udarbejdet en job- og uddannelsesplan, men dette forudsatte, at de blev visiteret til projektet indenfor den første uge. Under præsentationen af projektet blev det beskrevet, at visitationssamtalen til JUVU er blevet rykket til minimum 14 dage efter indsættelsen og altid efter den ordinære indsættelsessamtale, da erfaringen var, at de unge før dette var opfyldte af den pludselige varetægtsfængsling og de mange praktiske spørgsmål i denne forbindelse, og at det kunne være vanskeligt for dem at tage stilling til at deltage i JUVU. Nej-procenten blev derfor vurderet til at være højere, hvis visitationssamtalen lå tidligere. Det anbefales i forlængelse af dette at justere tidsplanen for et JUVU-forløb i forhold til at afholde visitationssamtale og 2-3 afdækkende, motiverende jobplansamtaler for den unge, således at det er tydeligt, hvornår det kan forventes, at de unge kan få en job- og uddannelsesplan udarbejdet efter varetægtsfængslingen.

Det skal desuden påpeges, at variabelen vedrørende status efter løsladelse sandsynligvis mangler i JUVU-databasen for nogle af de unge. Status efter løsladelse er registreret for 116 af ja-klienterne, mens status 3 måneder efter løsladelse er registreret for 140 af ja-klienterne (se under 3. succeskriterium). Dette betyder, at den korrekte procentsats kan være forskellig fra, hvad der er fundet i denne undersøgelse. Men selvom det skulle forholde sig således, at ingen af disse 24 unge har et positivt fremmøde efter løsladelse, ville dette stadig give et positivt fremmøde for 75 ud af 140, svarende til 53,6 %, hvormed succeskriteriet om, at 50 % skal have et positivt fremmøde efter løsladelse, stadig ville være mødt.

Ud fra de indtastede data kan det konkluderes, at succeskriteriet om, at mindst 50 % af de unge, som har modtaget tilbuddet, og som er blevet løsladt, skal fremmøde hos den planlagte kontaktperson i Jobcentret, uddannelsesinstitutionen eller lignende efter løsladelse fra varetægtsfængslingen, på undersøgelsestidspunktet er opfyldt med en procentsats på 64,7 %. En mere nøjagtig indtastning kan ændre procentsatsen, men denne vil stadig være på over 50 %.

3. succeskriterium: Mindst 25 % af de unge, som er fremmødt efter varetægtsfængslingen, er fastholdt i positiv kontakt med Jobcentret efter tre måneder fra løsladelsen og er ikke vendt tilbage i varetægtsfængsling

Her tages der udgangspunkt i de deltagere, som har været løsladt i minimum tre måneder. På undersøgelsestidspunktet var der deltagere, som var blevet visiteret til projektet, men som ikke var løsladte, eller som endnu ikke havde været løsladt i tre måneder. Da data er udtrukket i marts 2012 er der i nogen grad gjort mulighed for, at flere unge kunne blive løsladt efter visitering til JUVU. Men der vil

således stadig være flere unge, som med tiden vil falde indenfor denne kategori. I overensstemmelse med 2. succeskriterium er denne undersøgelse dermed også udtryk for et øjebliksbillede.

Tabel 3: Ja-klienters status efter 3 måneder

		Status efter 3 måneder			
		Hyppighed	Procent	Gyldig procent	Akkumuleret procent
Gyldig	Løsladt og har fulgt job- og uddannelsesplan eller er i anden relevant aktivitet (job eller uddannelse)	69	34.5	49.3	49.3
	Løsladt og har ikke fulgt job- og uddannelsesplan	50	25.0	35.7	85.0
	Løsladt uden job- og uddannelsesplan	21	10.5	15.0	100.0
I alt		140	70.0	100.0	
Mangler	99	60	30.0		
I alt		200	100.0		

I tabel 3 fremgår det, at status efter tre måneder er registreret for 140 unge ud af de 200 unge, som har sagt ja til at deltage i projektet. Af disse 140 unge har 69 (49,3 %) fulgt deres job- og uddannelsesplan eller er i anden relevant aktivitet (job eller uddannelse). Dette er udtryk for et positivt fremmøde ifølge ønsket om, at de unge 3 måneder efter løsladelse skal vedblive med at være i positiv kontakt med Jobcenter, uddannelsesinstitution eller lignende.

Desuden fremgår det, at 71 unge ikke falder ind under definitionen om et positivt fremmøde 3 måneder efter løsladelsen. 50 (35,7 %) er blevet løsladt, og her har det efterfølgende vist sig, at de ikke har fulgt job- og uddannelsesplanen. Yderligere 21 (15,0 %) unge har ikke nået at få en job- og uddannelsesplan inden deres løsladelse. Når denne værdi afviger en smule fra de 17, som er registreret som løsladte uden en job- og uddannelsesplan under succeskriterium 2, er dette et udtryk for unøjagtighederne i datamaterialet. En nærmere undersøgelse i JUVU-databasen af disse 21 unge viser, at det drejer sig om de samme 17 individer, som også er anført som løsladte uden en job- og uddannelsesplan ved løsladelsen, samt at der er registreret yderligere 4 unge ved opfølgningen 3 måneder efter. Disse 21 har været haft følgende varighed af deres varetægt i Københavns Fængsler:

- 1 er blevet overført til et anden institution samme dag som indsættelsen i Københavns Fængsler
- 2 har været varetægtsfængslet i 1-2 uger i Københavns Fængsler
- 7 har været varetægtsfængslet i 3-4 uger i Københavns Fængsler
- 5 har været varetægtsfængslet omkring 1 måned i Københavns Fængsler
- 4 har været varetægtsfængslet omkring 2 måneder i Københavns Fængsler
- 1 har været varetægtsfængslet omkring 3 måneder i Købehavns Fængsler
- 1 mangler indsættelsesdato

Der foreligger på nuværende tidspunkt ikke nogen definition af det optimale tidsperspektiv for et JUVU-forløb. Den var oprindeligt tænkt at være indenfor en måned efter varetægtsfængslingen, at de unge kunne få udarbejdet en job- og uddannelsesplan, men dette forudsatte, at de blev visiteret til projektet indenfor den første uge. Under præsentationen af projektet blev det beskrevet, at visitationssamtalen til JUVU er blevet rykket til minimum 14 dage efter indsættelsen og altid efter den ordinære indsættellessamtale, da erfaringen var, at de unge før dette var opfyldte af den pludselige varetægtsfængsling og de mange

praktiske spørgsmål i denne forbindelse, og at det kunne være vanskeligt for dem at tage stilling til at deltage i JUVU. Nej-procenten blev derfor vurderet til at være højere, hvis visitationssamtalen lå tidligere. Det anbefales i forlængelse af dette at justere tidsplanen for et JUVU-forløb i forhold til at afholde visitationssamtale og 2-3 afdækkende, motiverende jobplansamtaler for den unge, således at det er tydeligt, hvornår det kan forventes, at de unge kan få en job- og uddannelsesplan udarbejdet efter varetægtsfængslingen.

I forhold til det tredje succeskriterium kan det konstateres, at der er registreret et positivt fremmøde tre måneder efter løsladelse hos 69 ud af 140 unge. Succeskriteriet om, at mindst 25 % af de unge, som har modtaget tilbuddet, og som har været løsladt i minimum tre måneder, skal være i et positivt forløb med Jobcentret, uddannelsesinstitutionen eller lignende efter løsladelse fra varetægtsfængslingen, er således opfyldt med en procentsats på 49,3 %.

4. succeskriterium: De varetægtsfængslede fra målgruppen, som har deltaget i projektet og som overføres til afsoning, skal have udfærdiget en uddannelses- og/eller beskæftigelsesplan til brug for afsoningsforløbet

Her ses udelukkende på de ja-klienter, som er blevet overført til afsoning. I JUVU datasystemet registreres dette i en større kategori, som beskriver, om klienterne har en plan om uddannelse eller beskæftigelse under afsoningen og/eller udslusningen. Dette ses i nedenstående tabel:

Tabel 4: Ja-klienter udskrevet med eller uden plan om uddannelse og/eller beskæftigelse

		Udskrevet til			
		Hyppeghed	Procent	Gyldig procent	Akkumuleret procent
Gyldig	Plan om uddannelse under afsoning/udslusning	23	56.1	56.1	56.1
	Plan om beskæftigelse under afsoning/udslusning	8	19.5	19.5	75.6
	Udskrevet til afsoning/udslusning uden plan	10	24.4	24.4	100.0
I alt		41	100.0		

I alt er 41 ja-klienter registreret som, at de overgår til et afsonings- eller udslusningsforløb. 31 (75,6 %) ja-klienter har en plan om uddannelse eller beskæftigelse under afsoning/udslusning: 23 (56,1 %) har en plan om uddannelse, mens 8 (19,5 %) har en plan om beskæftigelse. 10 (24,4 %) af ja-klienterne overgår til afsoning/udslusning uden en plan om uddannelse eller beskæftigelse.

En nærmere undersøgelse af disse 10 ja-klienter, som er overgået til afsoning/udslusning uden en plan om uddannelse eller beskæftigelse viser følgende:

- 4 er overgået til pludselig afsoning eller er overført til andet arresthus.
- 3 er overgået til pludselig løsladelse: Dette dækker over den gruppe af varetægtsfængslede, som fremstilles for retten, får dom og løslades umiddelbart efter at have været fremstillet i retten, hvorefter de afventer i frihed, indtil de skal afsone.

- 2 er udskrevet mod eget ønske: For den ene angives nærmere årsag ikke, og den anden er udvisningsdømt, hvorfor en job- eller uddannelsesplan i Danmark efter løsladelsen ikke har været aktuelt.
- 1 har ikke ønsket at deltage mod projektets anbefaling med årsag angivet som, at han ikke ønskede deltagelse alligevel.

Varetægtsfængslingen har haft lidt forskellig længde for de 7 unge, som står anført som værende overgået til pludselig løsladelse eller pludselig afsoning: For 1 ung har varetægtsfængslingen i Københavns Fængsler varet 1 dag, for 2 unge har varetægtsfængslingen i Københavns Fængsler varet cirka 1 måned, for 3 unge har den varet cirka 2 måneder, og for 1 har den varet 4 måneder.

Succeskriteriet om, at de varetægtsfængslede fra målgruppen, som har deltaget i projektet, og som overføres til afsoning, skal have udfærdiget en uddannelses- og/eller beskæftigelsesplan til brug for afsoningsforløbet, er således opfyldt for $\frac{3}{4}$ af de unge (31 ud af 41).

I forlængelse af dette anbefales det at undersøge nærmere, hvorledes det kan forhindres, at enkelte unge overføres til afsoning uden en job- eller uddannelsesplan.

Beskrivelse af klienterne

I det følgende laves en nærmere beskrivelse af klienterne. Der tages udgangspunkt i det indsamlede data i en karakteristik af de unge. Grundet usikkerheden i datamaterialet og de manglende indtastninger som beskrevet i præsentationen af materialet, skal denne undersøgelse ses som beskrivende og med mulighed for, at en mere nøjagtig indtastning ville tegne et anderledes billede.

Der er som tidligere nævnt 269 unikke personer i materialet, og det er disse 269 personer, som beskrives. ”Gengangerne” tages dermed ud af hensyn til, at disse deltagere ikke skal fylde dobbelt (og i et enkelt tilfælde tredobbelt) og dermed komme til at give et skævt billede af det generelle billede. Der er med andre ord kun i det følgende kun medtaget en enkelt deltagelse for hver klient. For gengangerne er deres første deltagelse medtaget, således at det for alle deltagerne drejer sig om deres første deltagelse i JUVU.

Det gælder for nej-klienterne, at der kun er registreret begrænset information om disse i JUVU datasystemet, mens ja-klienterne kan beskrives ud fra flere variable. To af variablene er hentet fra Kriminalforsorgens database over klienter, og der knytter sig nogle forbehold til disse. Det drejer sig om bandetilknytning og misbrug.

Oplysningerne om banderelationer er fundet i Kriminalforsorgens database over klienter, og her hentes oplysningerne fra politiet og fra de indsatte. Ved indtastningen af variablen i JUVU-datasystemet er der foretaget en vurdering i hvert enkelt tilfælde. Ved nogle klienter fremgår det eksempelvis, at de er bekræftede bandemedlemmer, mens andre står som tidligere medlemmer og nogle som havende relationer til bander. Disse er alle registreret i JUVU-systemet som havende banderelationer. Dette er gjort, da hensigten med at medtage variable i JUVU-systemet har været at se nærmere på, om en relation til en bande kan være en bagvedliggende årsag til, om klienterne siger ja eller nej til at deltage. Variablen er således simplificeret væsentligt og skal bruges med nogen varsomhed.

Endnu en variabel er hentet fra Kriminalforsorgens Klientssystem, nemlig ”misbrug”. Misbruget kan dække over alt fra alkohol og hash til amfetamin og kokain. Denne variabel bliver således simplificeret, idet der eksempelvis ikke skelnes mellem typen, alvorligheden og varigheden af misbruget. Variablen er medtaget, da det har været ønsket at se, om der kan være en sammenhæng mellem misbrug og deltagelse i JUVU. Denne variabel er således noget usikker og skal derfor bruges med forsigtighed.

I det følgende beskrives først nej-klienterne, dernæst ja-klienterne, og til sidst foretages en sammenligning af de to grupper på nogle af de variable, som er registreret for begge grupper.

Beskrivelse af nej-klienterne

I det følgende foretages en beskrivelse af nej-klienterne ud fra nogle af de variable, som er blevet registreret for dem. Da der ikke er noget sammenligningsgrundlag, er dette udelukkende en beskrivelse for at tegne et billede af, hvordan de unge, som ikke deltager i JUVU, ser ud, baseret på nogle af de registrerede data. De statistiske tabeller findes i bilag 1.

Nej-klienterne består af 86 unikke klienter. Der er 82 mænd og 4 kvinder, og de har en gennemsnitsalder på 21,6 år.

Bandetilknytning er registreret for 74 af de unge, og heraf er 12 (16,2 %) anført som havende en banderelation, mens 62 (83,8 %) står angivet som, at de ikke har en banderelation. Som beskrevet under afsnittet ”beskrivelse af klienterne” er denne værdi noget simplificeret, og der skal derfor tages forbehold for nøjagtigheden af denne.

Misbrug er registreret for 74 af nej-klienterne, og heraf står 18 (24,3 %) som havende et misbrug, mens 56 (75,7 %) ikke er registreret til at have et misbrug. Som beskrevet under ”beskrivelse af klienterne” er denne værdi noget simplificeret, og der skal derfor tages forbehold for nøjagtigheden af denne.

For nej-klienterne er der i JUVU datasystemet mulighed for, at medarbejderen kan angive en årsag til, at den unge er vurderet uegnet til at deltage i projektet. Her kan angives, hvis medarbejderen skønner, at den unge har en psykisk lidelse, et misbrug, en domslængde (som er meget lang, og hvor det derfor ikke skønnes, at JUVU-indsatsen er relevant for den unge nu), en adfærd eller andet, som står i vejen for en deltagelse. En sidste mulighed er, at den unge er involveret i et SSP/Bande Exit forløb, hvor JUVU-indsatsen ville være et overlap. I 8 tilfælde er nej-klienterne blevet registreret som vurderet uegnet. 5 af de unge står angivet som havende en psykisk lidelse, 2 står angivet som, at de hører under SSP+/Bande Exit, mens 1 ung står angivet med ”adfærd” som årsagen til, at han/hun vurderes uegnet.

Desuden er der for 12 af nej-klienterne registreret en værdi, som omhandler årsagen til, hvorfor de selv ikke ønsker deltagelse i JUVU. For 6 af de unge er angivet, at ”ingen forklaring er oplyst”. 2 af de unge har en igangværende uddannelse, 1 har plan om uddannelse, 1 har igangværende samarbejde med kommune, og 2 angiver ”andet” under årsag.

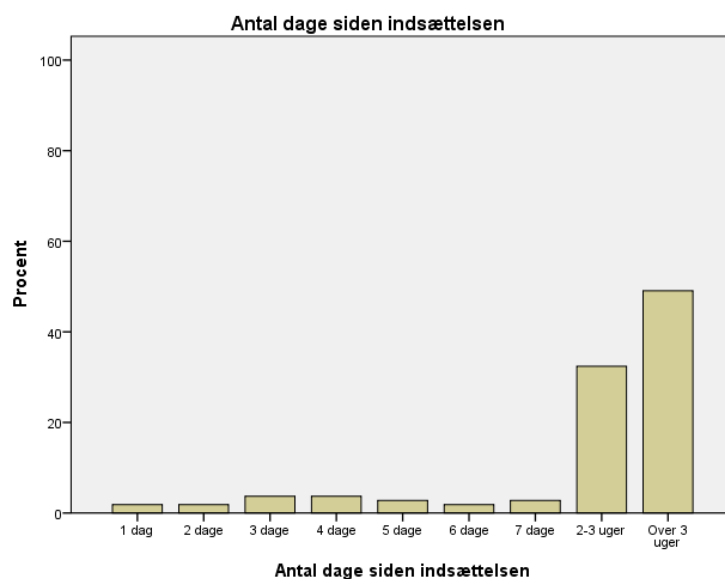
Beskrivelse af ja-klienterne

I det følgende karakteriseres ja-klienterne ud fra nogle af de variable, som er blevet registreret for dem. Da der ikke er noget sammenligningsgrundlag, er dette udelukkende en beskrivelse for at tegne et billede af, hvordan de unge, som deltager i JUVU, ser ud, baseret på nogle af de registrerede data. De statistiske tabeller findes som i bilag 2.

Ja-klienterne består af 183 unikke personer med en gennemsnitsalder på 20,3 år. 2 er kvinder, mens 181 er mænd.

Hvor lang tid, der er gået siden indsættelsen og til den visiterende samtale til JUVU, er registreret for 108 af de unge, og den procentvise hyppighed ses i følgende figur:

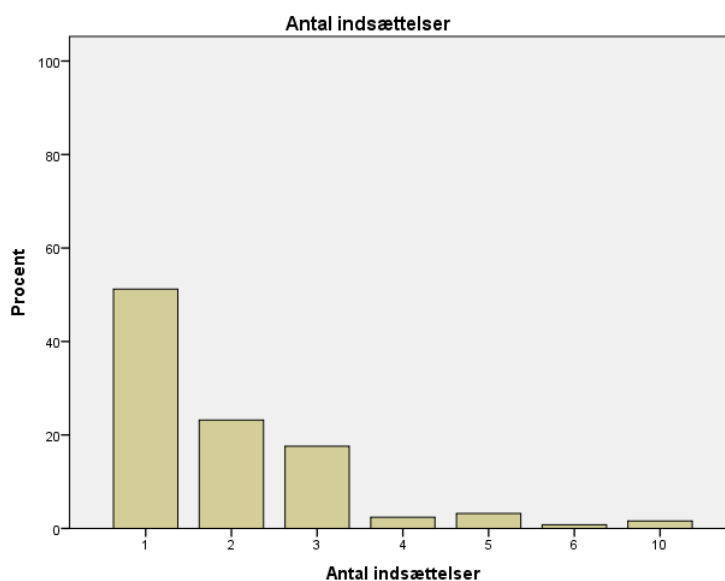
Figur 3: Antal dage siden indsættelse for visiteringen af ja-klienter



Heraf fremgår det, at der for 53 af de unge (49,1 %) er gået over tre uger, for 35 (32,4 %) af de unge er der gået mellem 2-3 uger. For de øvrige 20 unge er antallet af dage spredt mellem 1 – 7 dage.

Antallet af indsættelser er registreret for 157 af ja-klienterne, og den procentvise fordeling fremgår af nedenstående figur.

Figur 4: Antallet af tidligere indsættelser for ja-klienter



For cirka halvdelen (51,2 %) af disse unge er den nuværende indsættelse den første. 40,8 % har en eller to indsættelser bag sig, og de resterende 8 % har tre eller flere indsættelser bag sig.

Bandetilknytning er registreret for 157 af ja-klienterne, og heraf er 35 (22,3 %) anført som havende en banderelation, mens 122 (77,7 %) står angivet som, at de ikke har en banderelation. Som beskrevet under afsnittet ”beskrivelse af klienterne” er denne værdi noget simplificeret, og der skal derfor tages forbehold for nøjagtigheden af denne.

Misbrug er registreret for 157 af ja-klienterne, og heraf står 60 (38,2 %) som havende et misbrug, mens 97 (61,8 %) ikke er registreret til at have et misbrug. Som beskrevet under ”beskrivelse af klienterne” er denne værdi noget simplificeret, og der skal derfor tages forbehold for nøjagtigheden af denne.

Boligforhold er angivet for 147 af de unge. De fordeler sig således, at 45 (30,6 %) bor i lejebolig, 39 (26,5 %) er hjemmeboende, 47 (32 %) er enten hjemløse eller funktionelt hjemløse, mens 8 (5,4 %) bor på et lejet værelse, og 8 (5,4 %) angiver, at de har en ejer- eller andelsbolig. Boligforhold undersøges tidligt i forløbet, og den tredjedel, som står som værende hjemløse eller funktionelt hjemløse, kan således ses som et udtryk for, at de ikke har en bolig ventende, når de bliver løsladt, men at dette forhold kan ændre sig.

Hvis man ser nærmere på, hvor i Københavns kommune, de unge bor, viser næste tabel en fordeling af dette.

Tabel 5: Ja-klienters postnummer

		Bydele i København			
		Hyppighed	Procent	Gyldig procent	Akkumuleret procent
	København K	2	1.1	1.8	1.8
	København V	4	2.2	3.7	5.5
	København Ø	8	4.4	7.3	12.8
	København N	21	11.5	19.3	32.1
	København S	22	12.0	20.2	52.3
Gyldig	København NV	14	7.7	12.8	65.1
	København SV	4	2.2	3.7	68.8
	Valby	15	8.2	13.8	82.6
	Brønshøj	13	7.1	11.9	94.5
	Vanløse	6	3.3	5.5	100.0
	I alt	109	59.6	100.0	
Mangler	99	74	40.4		
I alt		183	100.0		

Af tabel 5 fremgår det, at postnummeret er registreret for 59,6 % af de unge. 22 (20,2 %) har bopæl i København S, 21 (19,3 %) i København N, 15 (13,8 %) fra Valby, 14 (12,8 %) i København NV, 13 (11,9 %) i Brønshøj og de øvrige 22 % er fordelt mellem København K, København V, København Ø, København SV og Vanløse.

Civilstatus er oplyst hos 152 af de unge. 103 (67,8 %) af de unge oplyser, at de er enlige, 42 (27,6 %) at de har en kæreste, mens 5 (3,3 %) er samlevende.

I forhold til børn er dette registreret for 149 ud af 183, og hovedparten af disse unge angiver, at de ikke har børn: 141 (94,6 %) står angivet som ikke havende nogen børn. To unge har hjemmeboende børn under 18, og fire unge angiver, at de har børn under 18 år med samkvem. Ingen af de adspurgte har børn under 18 år, som er anbragt udenfor hjemmet, men for to af de unge er denne værdi angivet som ”andet”, hvilket eksempelvis kan dække over børn, som de ikke har samkvem med.

Påbegyndt uddannelse er registreret for 73 af de unge. Af disse har 23 begyndt et grundforløb på en teknisk skole, 20 har påbegyndt folkeskole, 12 har påbegyndt teknisk erhvervsuddannelse, 10 har

påbegyndt studentereksamen, 4 har påbegyndt en faglært uddannelse, 1 har påbegyndt en videregående uddannelse, 1 har påbegyndt et TAMU-kursus, og 2 er registreret for ”andet”.

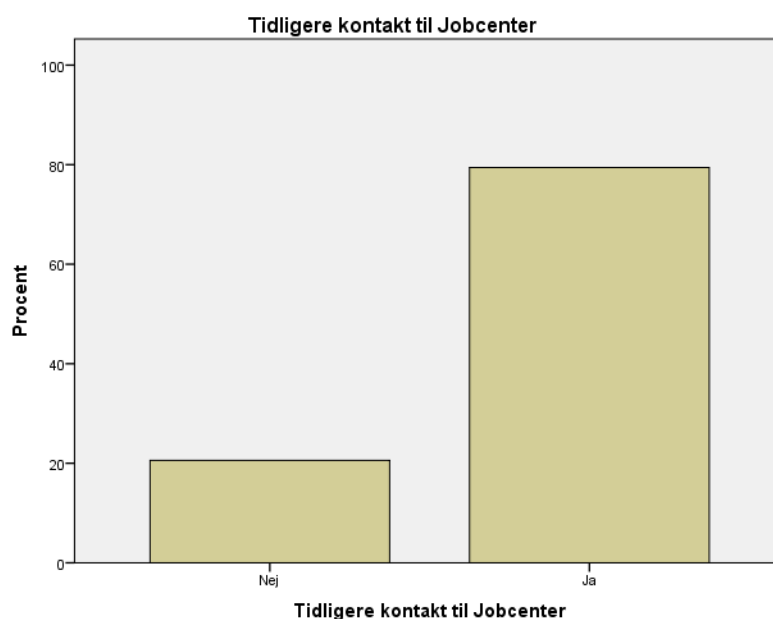
Hvis man ser nærmere på, hvilken uddannelsesgrad de unge har afsluttet, er dette registreret for 66 af de unge. Af disse har 50 afsluttet folkeskolen, 6 har afsluttet et grundforløb på en teknisk skole, 5 har afsluttet studentereksamen, 4 har afsluttet en erhvervsuddannelse, og 1 står anført til at have afsluttet ”andet”.

Arbejdserfaring er registreret for 72 af de unge. Heraf har 30 personer 1-2 års erhvervs erfaring, 10 unge har 3-4 år erhvervs erfaring, og 10 unge har ingen arbejdserfaring, og disse er således de hyppigst forekommende. De øvrige fordeler sig således, at 3 har 1-2 måneder erfaring, 6 har 2-6 måneder erfaring, 6 har 6-12 måneder erfaring, 5 har 5-6 års erfaring, og 2 har 7-8 års erhvervs erfaring.

Det registreres for Ja-klienterne, om de tidligere har haft kontakt med et Jobcenter ved at undersøge, om de unge er registreret i Jobcentrets datasystem. Denne værdi er for en del af klienternes vedkommende blevet efterregistreret i forbindelse med denne undersøgelse, og der har været nogen tvivl om oplysningerne, hvorfor de er blevet manuelt gennemgået og rettet til.

En fordeling af denne værdi ser således ud:

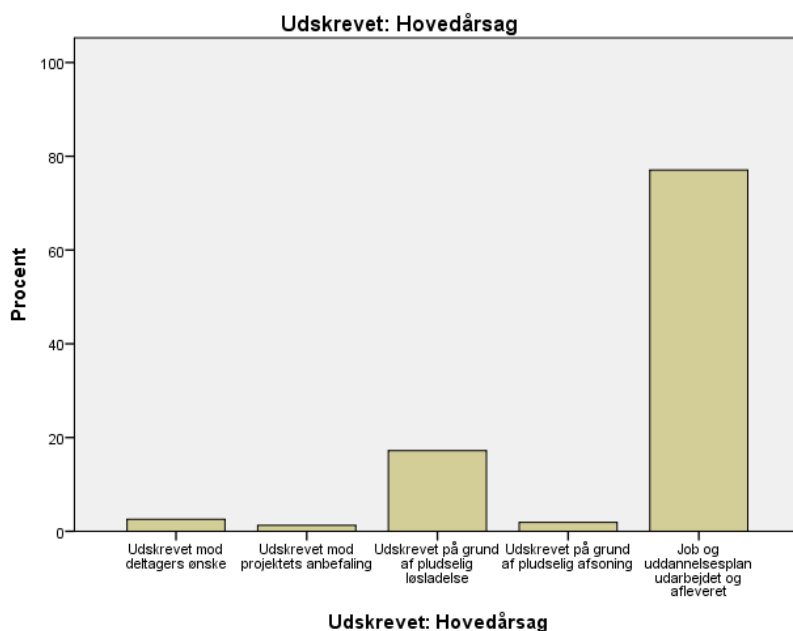
Figur 5: Ja-klienternes tidligere kontakt til Jobcenter



Denne værdi er indtastet for 175 af ja-klienterne. Omkring 4/5 (79,4 %) af de unge har tidligere haft kontakt til et Jobcenter, mens den sidste femtedel (20,6 %) ikke tidligere har haft kontakt til et Jobcenter. Dette peger således i retning af, at hovedparten af de unge, som deltager i JUVU, i forvejen har haft kontakt til Jobcentret.

Hovedårsagen til, at ja-klienterne er blevet udskrevet fra projektet, er registreret for 157 af de unge. En fordeling af denne ser således ud:

Figur 6: Ja-klienteres hovedårsag til udskrivning fra JUVU



Hovedparten af de unge ja-klienter bliver udskrevet af projektet ved udlevering af en job- og uddannelsesplan. Denne værdi registreres, når de unge under varetægtsfængslingen får udleveret deres job- og uddannelsesplan og er således et udtryk for, hvor mange af de unge ja-klienter, som når at gennemføre jobsamtaler og få en job- og uddannelsesplan, mens de er varetægtsfængslede. Dette drejer sig om 121 ud af de 157 unge, svarende til 77,1 %. For de øvrige 22,9 %, som ikke gennemfører JUVU, skyldes dette for 27 (17,2 %) personers vedkommende, at de pludselig løslades, før de har fået udleveret job- og uddannelsesplanen. Dette kan eksempelvis ske, hvis de unge får deres sag for retten og afsluttet dette, inden de når at afslutte JUVU-forløbet. Ligeledes kan de unge opleve pludselig at overgå til afsoning, hvilket er sket for 3 (1,9 %) af de unge, som er blevet udskrevet af projektet på grund af en pludselig afsoning. 4 (2,5 %) er blevet udskrevet mod deres ønske. Det har i det udtrukne datamateriale ikke været muligt at finde årsagen til dette, men medarbejderne i projektet har forklaret, at dette eksempelvis kan dreje sig om unge, som enten er så skrøbelige eller så udadreagerende, at det vurderes, at de har behov for anden støtte end JUVU. Til sidst har 2 (1,3 %) har meldt sig fra projektet igen, mod projektets ønske, og årsagerne til dette kan ligeledes ikke aflæses i det udtrukne datamateriale.

For hovedparten af de unge, som deltager i JUVU, ender forløbet således som planlagt med en job- og uddannelsesplan, mens den største hindring for et afsluttet forløb indtil videre har været, at den unge pludselig løslades, før forløbet er gennemført.

Sammenfattende beskrivelse af ja-klienterne

Sammenfattende kan ja-klienterne beskrives ud fra de karakteristika, som hovedparten falder ind under. Her medtages ikke de variable, som er registreret for under halvdelen af ja-klienterne. En typisk ja-klient ser dermed således ud: Han er en mand med en gennemsnitsalder på 20,3 år, og han er blevet visiteret til JUVU minimum 2 uger efter indsættelsen, der for halvdelen vedkommende er den første indsættelse, mens omkring 40 % har 1 eller 2 indsættelser bag sig. Boligmæssigt bor han typisk i lejebolig (30,6 %), er hjemmeboende (26,5 %) eller er hjemløs/funktionel hjemløs (32 %). Ja-klienterne kommer fra forskellige bydele i København, hvoraf Købehavn N, Købehavn S, Valby, Købehavn NV og Brønshøj er de hyppigst forekommende. Den typiske ja-klient er enlig (67,8 %), og han har ikke nogen børn (94,6 %). Den typiske ja-klient har været i kontakt med Jobcentret tidligere (79,7 %). Han udskrives fra JUVU ved udleveringen af en job- og uddannelsesplan (77,1 %) og i mindre grad grundet pludselig løsladelse (17,2 %).

Sammenligning af ja- og nej-klienter

I det følgende beskrives et samlet billede af både ja- og nej-klienterne på nogle af de værdier, som er registreret for alle klienterne. Det drejer sig om følgende variable: Køn, alder, bandetilknytning og misbrug. De statistiske undersøgelser findes i bilag 3.

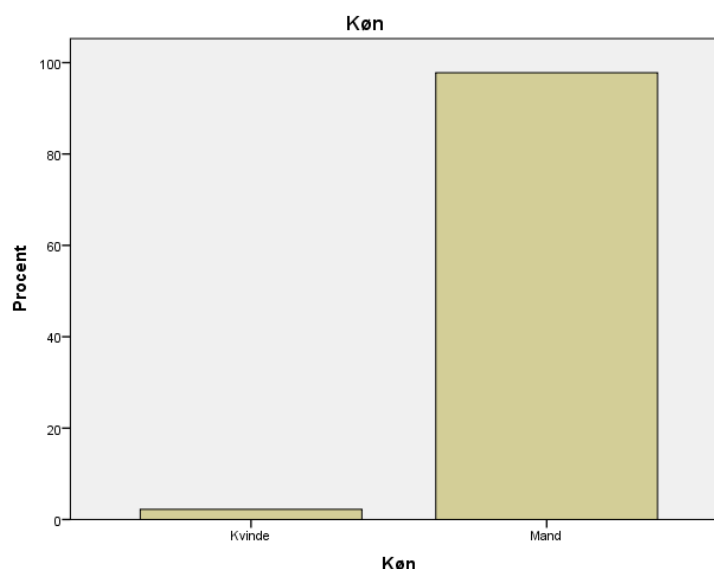
Køn

Først undersøges fordelingen af mænd versus kvinder.

Tabel 6: Fordeling af køn for alle klienter

		Køn			
		Hyppeghed	Procent	Gyldig procent	Akkumuleret procent
Gyldig	Kvinde	6	2.2	2.2	2.2
	Mand	263	97.8	97.8	100.0
	I alt	269	100.0	100.0	

Figur 7: Fordelingen af køn for alle klienter



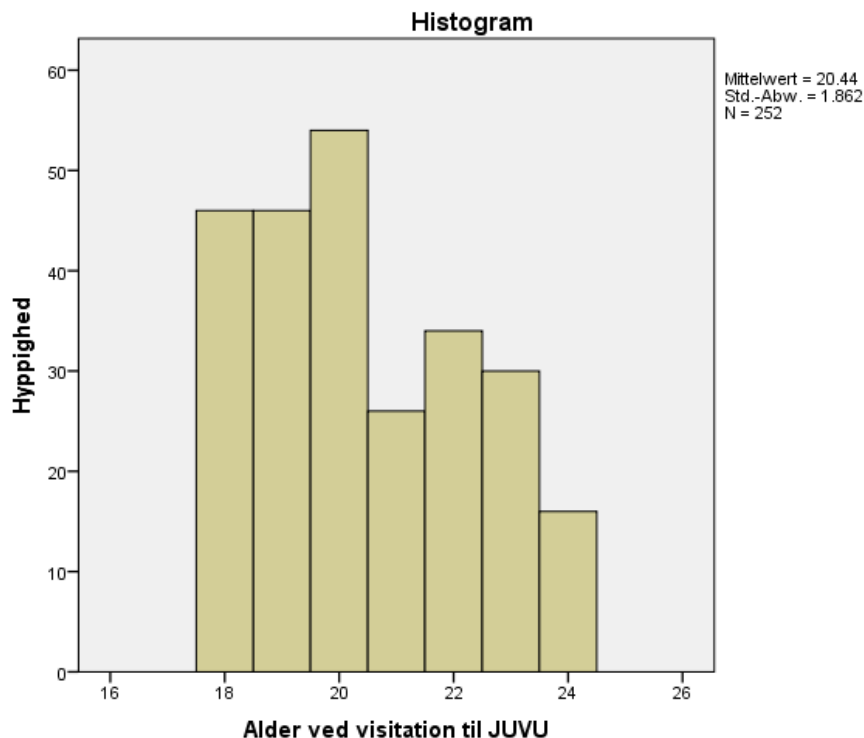
Af ovenstående fremgår det, at 6 kvinder har deltaget mod 263 mænd, hvilket svarer til, at 2,2 % af klienterne er kvinder, mens 97,8 % af klienterne er mænd. I Kriminalforsorgens seneste statistiske årsrapport fra 2010¹ findes en oversigt over nyindsættelser i fængsler og arresthuse fordelt på alder og køn. Heraf fremgår det, at der i 2010 var 269 kvinder i aldersgruppen 18 – 24 år, som blev nyindsat i fængsler og arresthuse, mens det tilsvarende tal for mænd var 3965. Sammenholdes disse to tal, svarer det til, at der i denne aldersgruppering var en fordeling på 6,4 % kvinder og 93,7 % mænd. Blandt de visiterede unge fra JUVU findes således en mindre andel af kvinder end landsgennemsnittet for 2010. Da tallene for JUVU er forholdsvis små i forhold til landsgennemsnittet, svarer denne forskel til, at der skulle 11-12 flere kvinder med i JUVU for at nå landsgennemsnittet i 2010. Om dette skyldes tilfældigheder, om landsgennemsnittet for 2011 viser sig at være lavere end 2010, eller om der er andre forklaringer, kan ikke afgøres ud fra dette materiale. Da der er så få kvinder, giver det ikke mening at se nærmere på, om der er væsentlige forskelle på kønsfordelingen hos ja- og nej-klienterne.

¹ Findes på www.kriminalforsorgen.dk

Alder

Dernæst ses nærmere på klienternes alder.

Figur 8: Alle klienternes alder ved visiteringen til JUVU



Af figur 8 fremgår det, at klienterne har en aldersfordeling mellem 18 og 24 år, og at aldersfordelingen hælder til de yngre, da næsten 2/3 af de visiterede (57,9 %) af de unge er mellem 18 og 20 år med en gennemsnitsalder på 20,4 år.

Det undersøges herefter, om der er sammenhæng mellem alder og deltagelse i JUVU. Hypotesen er i dette tilfælde, at der er en sammenhæng i retning af, at jo ældre man bliver, jo større tendens har man til at ønske at deltage i JUVU med henblik på at komme ud af kriminalitet. Undersøgelsen kan ses i bilag 3. Af denne fremgår det, at der ikke kan påvises nogen sammenhæng mellem deltagernes alder og deltagelse i JUVU ($p > 0,5$). Alder kan dermed ikke påvises at have en betydning for, om de unge vælger at deltage i JUVU eller ej.

Banderelationer

Det undersøges herefter, hvor mange af klienterne, der har banderelationer. Som beskrevet i afsnittet om ”beskrivelse af klienterne” er denne værdi hentet fra Kriminalforsorgens Klientssystem. Den dækker over er bekræftede bandemedlemmer, tidligere medlemmer og det at have relationer til bander. Disse er alle registreret i JUVU-systemet som havende banderelationer, og variabelen er således simplificeret væsentligt i denne sammenhæng, hvorfor den skal bruges med nogen varsomhed.

Hyppigheden over banderelationer for henholdsvis ja- og nej-klienterne ser således ud:

Tabel 7: Bandetilknytning for ja- og nej-klienter

		Bandetilknytning			
		Hyppighed	Procent	Gyldig procent	Akkumuleret procent
Gyldig	Nej	184	68.4	79.7	79.7
	Ja	47	17.5	20.3	100.0
	I alt	231	85.9	100.0	
Mangler	99	38	14.1		
I alt		269	100.0		

Af tabel 7 fremgår det, at værdien findes for 231 ud af de 269 klienter, hvilket svarer til 85,9 %. Af disse 231 unge er 47 angivet som havende en banderelation, hvilket svarer til 20,3 %, mens flertallet på 184 personer eller 68,4 % ikke har nogen banderelation. Ved indtastningen af denne værdi i JUVU-datasystemet blev der lavet en intern opgørelse, som viste, at omkring 2/3 af klienter med banderelation enten var medlemmer eller prøvemedlemmer/prospects, omkring 1/3 havde forbindelser til et bandemiljø eller færdedes i de samme kredse som bestemte bander, og kun et par stykker var angivet som, at de tidligere havde haft forbindelser til et bandemiljø.

Det undersøges hermed, om der er forskel på ja- og nej-klienter i forhold til bandetilknytningen ud fra en hypotese om, at bandetilknytning kan have betydning for, at unge afslår at deltage i JUVU. Undersøgelsen kan ses i bilag 3, og det fremgår af den, at der ikke er nogen statistisk sammenhæng mellem deltagelse og bandetilknytning ($p > 0,5$). Der kan ud fra datamaterialet således ikke udledes nogen sammenhæng mellem deltagelse og bandetilknytning og hypotesen om, at bandetilknytning kan have en betydning for, at unge vælger ikke at deltage i JUVU, kan dermed ikke bekræftes.

Misbrug

Endnu en variabel er hentet fra Kriminalforsorgens Klientssystem, nemlig ”misbrug”. Misbruget kan dække over alt fra alkohol og hash til amfetamin og kokain. Denne variabel bliver således simplificeret, idet der her ikke skelnes mellem typen, alvorsgaden og varigheden af misbruget. Det har været ønsket at se, om der kan være en sammenhæng mellem misbrug og deltagelse i JUVU.

Opgørelsen over misbrug ser således ud:

Tabel 8: Misbrug for ja- og nej-klienter

		Misbrug			
		Hyppighed	Procent	Gyldig procent	Akkumuleret procent
Gyldig	Nej	153	56.9	66.2	66.2
	Ja	78	29.0	33.8	100.0
	I alt	231	85.9	100.0	
Mangler	99	38	14.1		
I alt		269	100.0		

Af tabel 8 fremgår det, at værdien findes for 231 ud af 269 klienter, hvilket svarer til 85,9 %. Af disse 231 unge er 78 angivet som havende et misbrug, hvilket svarer til 33,8 %, mens flertallet på 153 personer (66,2 %) ikke har noget angivet misbrug.

Ved indtastningen af denne værdi i JUVU-datasystemet blev der i lighed med værdien om banderelationer lavet en intern opgørelse, som viste, at ud af de 78 klienter med et misbrug, var 74 af disse angivet som havende et hashmisbrug. For 56 klienter af disse 74 klienter er der kun angivet hash som misbrug, mens de resterende har angivet et blandingsmisbrug med som oftest kokain og amfetamin. For de 4 klienter, som står angivet uden hashmisbrug, indebar misbruget alt fra alkohol til kokain, amfetamin, ecstasy og coke.

Det undersøges hermed, om der er forskel på ja- og nej-klienter i forhold til misbruget ud fra en hypotese om, at et aktuelt misbrug kan have betydning for, at unge afslår at deltage i JUVU. Undersøgelsen kan ses i bilag 3. Det fremgår af denne, at der er en signifikant sammenhæng ($p < 0,05$) mellem misbrug og deltagelse i JUVU. Sammenhængen er stærkt negativ ($\gamma = -0,316$), forstået således, at ja-klienterne har en større tendens til at have et misbrug registreret end nej-klienterne. Dette går dermed imod hypotesen om, at misbrug kunne være en faktor bag årsagen til, at nogle unge ikke ønsker at deltage i JUVU og peger derimod på, at de unge med misbrug i højere grad vælger at deltage end ikke at deltage.

Årsagen til denne sammenhæng vides ikke, og der skal tages forbehold for, at misbrugsvariablen er forsimplet og dermed ikke er så nøjagtig en værdi. Der kan også ligge andre faktorer og årsagssammenhænge bag, som ikke belyses i denne undersøgelse. Det kan dog tænkes, at de unge med misbrug har et større behov for støtte og derfor griber de muligheder, de tilbydes.

Konklusion ved sammenligningen af ja- og nej-klienter

Ved sammenligningen mellem ja- og nej-klienter kan det således konkluderes, at i alt 6 kvinder og 263 mænd er blevet visiteret til projektet, hvilket svarer til, at 2,2 % af klienterne er kvinder, mens 97,8 % af klienterne er mænd. Da der er så få kvinder, gav det ikke mening at se nærmere på, om der er væsentlige forskelle på kønsfordelingen hos ja- og nej-klienterne.

Klienterne er mellem 18 og 24 år med en tendens til at hælde mod de yngre, da næsten 2/3 af de visiterede (57,9 %) af de unge er mellem 18 og 20 år. Det blev undersøgt, om der var en sammenhæng mellem alder og deltagelse i JUVU, men det kunne ikke påvises, at alder skulle have en betydning for, om de unge vælger at deltage i JUVU eller ej.

Variablen banderelation blev dernæst hentet fra Kriminalforsorgens Klientssystem og skal bruges med varsomhed, da den er noget simplificeret. Hensigten var at undersøge, om der var nogen sammenhæng mellem en banderelation og deltagelse i JUVU ud fra hypotese om, at bandetilknytning kan have betydning for, at unge afslår at deltage i JUVU. Der kunne ud fra datamaterialet ikke udledes nogen sammenhæng mellem deltagelse og bandetilknytning og hypotesen om, at bandetilknytning kan have en betydning for, at unge vælger ikke at deltage i JUVU, kunne dermed ikke bekræftes.

Variablen misbrug blev endvidere hentet fra Kriminalforsorgens Klientssystem og skal også bruges med forsigtighed, da denne også er simplificeret. Hensigten var at undersøge, om der var forskel på ja- og nej-klienter i forhold til misbruget ud fra en hypotese om, at et aktuelt misbrug kan have betydning for, at unge afslår at deltage i JUVU. Der blev fundet en sammenhæng men dog i den modsatte retning, således at ja-klienterne har en større tendens til at have et misbrug registreret end nej-klienterne. Dette går dermed imod hypotesen om, at misbrug kunne være en faktor bag årsagen til, at nogle unge ikke ønsker at deltage i JUVU og peger derimod på, at de unge med misbrug i højere grad vælger at deltage end ikke at deltage.

Årsagen til denne sammenhæng vides ikke, og der skal tages forbehold for, at misbrugsvariablen er forsimplet og dermed ikke er så nøjagtig en værdi, ligesom der kan ligge andre faktorer bag, som ikke belyses i denne undersøgelse. Det kan dog tænkes, at de unge med misbrug har et større behov for støtte og derfor griber de muligheder, de tilbydes.

Anbefalinger fra den kvantitative undersøgelse

Den kvantitative undersøgelse blev vanskeliggjort af en unøjagtig indtastning, som gav anledning til forbehold for manglende indtastninger samt unøjagtigheder. Københavns Fængsler påpegede i denne forbindelse, at udviklingsarbejdet og indkøringsvanskeligheder er blevet imødekommet undervejs i JUVU-projektet, ligesom der er påbegyndt medarbejderkurser, og en mere hensigtsmæssig procedure for indtastning er i værk.

Den kvantitative undersøgelse gav anledning til følgende anbefalinger:

- At registrere alle varetægtsfængslede unge indenfor målgruppen i systemet, således at der undgås potentielle mørketal
- At undersøge, om målgruppen skal omdefineres. Den omfatter pt. alle unge københavnere mellem 18 og 24 år, der er varetægtsfængslede i Københavns Fængsler. Der er et fåtal af unge, som af medarbejderne er vurderet uegnede til projektet, eller som er blevet udskrevet af projektet af medarbejderne, og det anbefales at se nærmere på, om projektet ville kunne have rummet disse unge, eller om målgruppen skal defineres anderledes
- At undersøge, hvorledes det kan forhindres, at unge overgår til afsoning eller løsladelse, før de har fået udleveret en job- og uddannelsesplan. Herunder anbefales det at lave en nærmere beskrivelse af tidsforløbet i et JUVU-forløb på baggrund af de hidtidige erfaringer

Den kvalitative undersøgelse

Formål og metode

Ifølge projektplanen ønskedes en tilfredshedsundersøgelse af de unge med oplevelse af forløbet. Det blev besluttet at interviewe fire unge fra Jobcentret, som var i positivt forløb samt to nej-klienter, som stadig var varetægtsfængslede. For de unge, som stadig var i positivt forløb i Jobcentret, var det væsentligt at få afdækket, hvordan de unge har oplevet JUVU-forløbet. For nej-klienterne handlede det primært om, hvad deres grunde havde været for ikke at deltage i JUVU, samt hvad der kunne have været gjort anderledes for at få dem med i JUVU.

Interviewene var åbne, semi-strukturerede samtaler, hvor de unge i så høj grad som muligt kunne fortælle om deres egen oplevelse af JUVU. Der blev udarbejdet en interviewguide for at sikre, at der i interviewet blev spurgt ind til de emner, som skønnedes som relevante. Guiden blev ikke fulgt stringent i samtalerne men fungerede som en tjekliste i forhold til de vigtigste emner. I forhold til de unges oplevelse af forløbene blev der så vidt som muligt stillet åbne spørgsmål for ikke at være for styrende i interviewet, hvilket også skulle være med til at sikre, at den unge kunne svare ud fra sin egen forståelse og med egne termer.

Interviewene blev af praktiske hensyn foretaget som enkelt-interviews. Det kunne have åbnet op for en gruppedynamik at foretage et fokusgruppeinterview med flere unge samlet på en gang, men det viste sig i praksis ikke at være muligt.

Medarbejdere fra Jobcentret har været behjælpelige med at ringe rundt til JUVU-deltagerne og spørge, om de havde lyst til at blive interviewet. En del af disse unge var det ikke muligt at komme i kontakt med. Nogle tog ikke telefonen og ringede ikke tilbage, og andre havde skiftet telefonnummer uden at meddele dette til Jobcentret. Nogle ønskede ikke at deltage efter information om interviewet, og et par mødte ikke op til det aftalte interviewtidspunkt. Det aftales med Jobcentret, at det kunne være en mulighed at lave telefoninterviews, hvis den unge ikke var interesseret i at mødes, men det lykkedes ikke at gennemføre disse telefoninterviews, da de unge ikke svarede telefonen på det aftale tidspunkt.

I oplægget til evalueringen var tanken at interviewe fire unge ja-klienter på forskellige tidspunkter i forløbet og dermed forhåbentlig indfange projektets betydning for deltagerne i forskellige stadier af deres forløb. I realiteten endte der med at blive gennemført de interviews, hvor de unge gerne ville deltage.

Af ovennævnte årsager kan der godt være en bias i interviewmaterialet fra ja-klienterne, da det ikke kan vides, om de interviewede eksempelvis har klaret at holde sig kriminalitetsfri i højere grad end de, som enten ikke ønskede at deltage, eller som ikke var til at komme i kontakt med.

Der blev foretaget fem interviews med ja-klienter i stedet for fire, da den ene interviewede ikke kunne huske noget fra sin afsoning, herunder heller ikke sin deltagelse i JUVU. Da han således ikke kunne bidrage med information i forhold til en undersøgelse af tilfredsheden med JUVU, er han taget ud af evalueringen.

I forhold til nej-klienterne blev der foretaget to interviews. Socialrådgiveren på Københavns Fængsler var behjælpelig med at finde disse. De var på evalueringstidspunktet de eneste nej-klienter, som sad i varetægt på Københavns Fængsler og dermed tilfældigt udvalgt. De sagde begge ja til at deltage.

De unge blev lovet anonymitet i forbindelse med samtalen. Dermed blev de forsikret om, at deres svar ikke blev lagt ind i deres journaler, ligesom de blev opfordret til at være fuldstændig ærlige i interviewet. Under alle interviewene oplevedes en god kontakt til de unge. De var alle informative og bidragende, og flere af dem sagde uopfordret, at det ikke var noget problem for dem at være ærlige omkring deres situation.

I det følgende refereres først interviewene med de to nej-klienter og herefter de fire ja-klienter.

Nej-klienterne

Baggrundsinformation

Her følger en kort præsentation af de to unge varetægtsfængslede, som afslog at deltage i JUVU:

- 20 år. Etnisk dansk. Har flere domme bag sig, blandt andet for salg af hash, hvilket den aktuelle sag også omhandlede. I den aktuelle sag havde han været varetægtsfængslet af to omgange; første gang sad han inde 1 ½ måned, hvorefter han var løsladt i halvanden uge. På interviewtidspunktet havde han været varetægtsfængslet i ti dage med udsigt til domfældelse indenfor 1-2 måneder.
- 23 år. Er født i Danmark af forældre fra Melleløsten. Har en baggrund med flere domme bag sig, blandt andet for vold. Han har i den aktuelle sag været varetægtsfængslet i 1 ½ måned og afventede ved interviewtidspunktet domfældelse indenfor en måned.

Adspurgt om banderelationer svarede begge benægtende. Vedrørende misbrug havde den ene tidligere haft et hashmisbrug samt prøvet andre narkotiske stoffer men fortalte, at han ikke havde noget misbrug på indeværende tidspunkt.

Kendskab til Jobcentret

Begge interviewede har før modtaget kontakthjælp og kender Jobcentret i Skelbækgade. Den ene nævner uopfordret fornavnene på et par af de ansatte, som han havde kontakt til for et år siden. De fortæller begge, at det har været nemt for dem at møde op i Jobcentret, og at de ikke ville have vanskeligt ved at gøre det igen.

JUVU

Om grunden til, at de har sagt nej til at deltage i JUVU, fortæller den ene, at han har været varetægtsfængslet i samme sag en måned i efteråret. Her sagde han ja til at deltage i JUVU men vidste på det tidspunkt, at han kun ville være løsladt i lidt over en uge, før han skulle i fængsel igen. Han var i disse dage nede på Jobcentret for at få kontakthjælp. Som grund til, at han denne gang har sagt nej, fortæller han, at han denne gang har planer for både job og bolig, når han bliver løsladt, hvilket han ikke havde på daværende tidspunkt i efteråret. I mellemtiden har hans familie har hjulpet ham med at finde et job, som vil stå klar til ham, når han bliver løsladt. Desuden er familien kommet frem til, at han kan bo hos et familiemedlem, når han bliver løsladt, hvilket den unge selv ser som en god løsning. Han fortæller også, at et familiemedlem arbejder indenfor det sociale system, og at hun hjælper ham med alt det praktiske.

Da han blev tilbudt at være med i JUVU ved sin varetægtsfængsling i denne omgang, sagde han nej, da han havde konkrete planer for job og bolig ved løsladelse og derfor ikke mente, at der var nogen grund til at være med i JUVU.

Den anden unge angiver helbredet som årsag til, at han har sagt nej til at deltage i JUVU. Han havde fået nogle akutte, smertefulde helbredsproblemer, som han netop var begyndt at få behandling for. Dette medførte et længerevarende genoptræningsforløb, ligesom det var usikkert, om han ville kunne lave hårdt fysisk arbejde i fremtiden. Da han tidligere har haft småjobs med rengøring og madlavning, som han beskriver som hårdt fysisk, er han i tvivl om, hvad han kan lave fremover. Det helbredsmæssige fylder rigtig meget, og han fortæller, at han er nødt til at gå i behandling, før han kan tage stilling til, hvad han skal lave i fremtiden. Derfor har han sagt nej til at deltage i JUVU, og han kan ikke svare på, hvad der skulle til for, at han ville deltage i fremtiden.

Ja-klienterne

Baggrundsinformation

Her følger en kort præsentation af de fire unge i et positivt forløb, som er blevet interviewet.

- 19 år gammel. Hans forældre kommer fra Mellemøsten, men han er selv født i Danmark ligesom sine mindre søskende. Hans far er udvist fra Danmark. Han har flere domme bag sig og har tidligere siddet i ungdomsfængsel. Dommene er blandt andet for indbrud og røveri. I hans aktuelle sag har han siddet varetægtsfængslet i tre måneder og afventer dom indenfor nogle måneder. Han har i øjeblikket ingen bolig og har siden løsladelsen for nogle måneder siden boet hos forskellige venner. Han er i gang med et uddannelsesforløb med henblik på at uddanne sig som håndværker.
- 20 år. Etnisk dansker, som har flere domme bag sig, blandt andet for vold og salg af hash. I hans seneste sag var han varetægtsfængslet i tre måneder og afsonede tre måneder efterfølgende. Under afsoningen deltog han i misbrugsbehandling. På interviewtidspunktet havde han været løsladt i 1 ½ måned. Han bor i øjeblikket hos en tante og er på kontanthjælp, mens han afventer svar på uddannelsesmuligheder indenfor håndværkerfaget.
- 20 år. Hans forældre kommer fra Afrika, men han er selv født i Danmark og bor sammen med sin mor og sine søskende. Han fortæller, at dette er første gang, han er i kontakt med Kriminalforsorgen. Han står anklaget for vold og har siddet varetægtsfængslet i 6 måneder. På interviewtidspunktet var han lige blevet løsladt og afventede domsafsigelse indenfor tre dage. Han er i gang med et uddannelsesforløb indenfor det sociale område.
- 25 år. Etnisk dansker, som fortæller, at han har lavet kriminalitet, siden han var teenager. Han har flere domme bag sig, blandt andet for salg af hash. I den aktuelle sag har han siddet varetægtsfængslet i 2 ½ måned og afventer dom indenfor et par måneder. På interviewtidspunktet havde han været løsladt i fire måneder. Han bor sammen med sin kæreste og er i gang med et praktikforløb.

Alle deltagerne blev spurgt om, hvorvidt de havde banderelationer. De svarede alle benægtende. En af deltagerne fortalte, at han er med i en gruppe af unge, som alle kommer fra det samme kvarter og har kendt hinanden, siden de var børn. Han beskrev dem som en gruppe på omkring 20 unge og ikke en bande. Han fortalte, at SSP var involveret i deres gruppe med henblik på at finde nogle klubfaciliteter til dem for at få dem væk fra gaden.

Desuden blev deltagerne spurgt om misbrug. Et par af dem havde røget hash på daglig basis i flere år men fortalte, at de i øjeblikket havde et begrænset forbrug. De havde begge deltaget i misbrugsbehandling i fængslet.

JUVU forløbet

Deltagerne fortæller, at de i løbet af varetægtsfængslingen er blevet kontaktet angående JUVU. De kan alle huske, hvilken medarbejder fra Jobcentret, de har talt med. Antallet af samtaler varierer en smule; to af de unge har haft besøg af jobkonsulenten et par gange, mens de andre to fortæller, at de har talt med jobkonsulenten 3-4 gange. Adspurgt, om antallet af gange var passende, svarer de alle bekræftende. En enkelt af deltagerne fortæller dog, at han gerne ville have haft medarbejderen ud til den anden samtale på et tidligere tidspunkt, da han havde nogle konkrete spørgsmål. Han oplevede i denne forbindelse, at det trods anmodning tog lang tid, før medarbejderen kom forbi.

Angående indholdet af samtalerne fortæller de unge, at samtalerne har handlet om dem, deres fremtid og planer for arbejde og uddannelse. Det opleves som rart at få selskab og en at tale med under en varetægtsfængsling, hvor en stor del af tiden tilbringes i cellen. Følgende temaer stod desuden frem i de unges beskrivelse af samtalerne:

- *Ro*

Deltagerne fortæller, at der er meget praktisk, som fylder ved en varetægtsfængsling. Der er vigtigt for dem at få hjælp fra socialrådgiverne i fængslet angående eksempelvis deres bolig. Tilsvarende har det hjulpet at kunne tale med jobkonsulenten om, hvad varetægtsfængslingen betyder i forhold til et igangværende uddannelses- eller praktikforløb. I et af tilfældene har jobkonsulenten hjulpet den unge med at tage kontakt til hans uddannelsessted, og den unge fortæller i denne forbindelse, at ”det gav ligesom ro på, at der blev taget hånd om det”.

- *Udgangspunkt i den unge*

De unge siger samstemmende, at jobkonsulenten ”var god at tale med”. Der er blevet taget udgangspunkt i dem og deres ideer. En af de unge fortæller, at han tidligere har haft følelsen af at blive ”sparket af sted” af Jobcentret og Kriminalforsorgen. Denne gang har han oplevet det som mere positivt, da han er blevet spurgt om, hvad han selv har lyst til, ligesom han kan overskue de tiltag, der er blevet iværksat.

- *Håb*

Tre af de unge bruger ordet ”håb”, når de bliver bedt om at fortælle, hvad de selv oplever, var godt ved JUVU. De fortæller, at det betyder, at ”du er ikke helt færdig, selvom du har en plet på straffeattesten”, ”man kan komme i gang igen”, og ”det viser, at Jobcentret gerne vil hjælpe de unge”. Det gør i denne forbindelse en forskel, at jobkonsulenten kommer udefra Kriminalforsorgen, da det bliver mere konkret for de unge, at der er perspektiver for dem på den anden side af en afsoning.

Uddannelsesplanen

De fire unge kan alle huske at have underskrevet uddannelsesplanen. Ingen af de unge har været i et afsoningsforløb, hvor uddannelsesplanen er blevet inddraget, da tre af dem stadig afventer dom, mens den sidste var i misbrugsbehandling under sin afsoning. To af dem fortæller, at de af jobkonsulenten er blevet opfordret til at tage planen med i retten, da ”det kunne give et godt indtryk, at jeg har en plan”.

De unge følger alle uddannelsesplanen ved tidspunktet for interviewet. To af dem har selv sat skoleforløb og praktikforløb i gang, mens den tredje får hjælp af Jobcentret i forhold til at få igangsat et uddannelsesforløb. I forhold til planerne, hvis de skal afsone en længere dom, giver de unge udtryk for, at planerne i så fald vil blive sat i stå. Det er vigtigt for dem, at de i så fald vil kunne vende tilbage til uddannelse/praktik, når de løslades efter afsoningen. Den sidste fortæller, at Jobcentret har hjulpet ham i forhold til det uddannelsesforløb, han er i gang med, men at han ikke er sikker på, om det er det, han vil, og at han ikke på nuværende tidspunkt ved, hvad han vil lave, når han er færdig med at lave kriminalitet.

Fremmøde på Jobcentret

Alle fire interviewede unge mødte op på Jobcentret umiddelbart efter løsladelsen; en mødte allerede op samme dag som løsladelsen, og de andre indenfor en uge.

De fire unge fortæller alle, at de kender Jobcentret fra tidligere. De har alle været på kontanthjælp før, og flere af dem kender navnene på medarbejderne i Jobcentret, som de har haft kontakt med i denne forbindelse. Adspurgt om de kunne have fundet på at tage kontakt til Jobcentret, hvis det ikke havde været for JUVU, svarer de alle, at det ville de have gjort.

To af deltagerne fortæller, at de er blevet lovet, at det ville være den samme jobkonsulent, som de talte med under varetægtsfængslingen, som også ville være deres sagsbehandler i Jobcentret, når de blev løsladt. I begge tilfælde har de imidlertid fået en anden sagsbehandler, og især den ene unge oplever dette som en stor skuffelse. Han pointerer, at han netop havde glædet sig til, ”ikke at skulle begynde forfra en gang til”.

Fremtidig kriminalitet

De unge blev i samtalen spurgt, om de mente, at de ville begå kriminalitet i fremtiden. Tre af de unge fortæller, at de ikke har intentioner om at begå kriminalitet igen. Den unge, som ikke tidligere var straffet, gav klart udtryk for, at han så denne episode som en enkeltstående hændelse, og at han ikke ønskede at komme i kontakt med Kriminalforsorgen fremover. De to øvrige fortæller begge, at de ønsker et andet liv end at sidde i fængsel. De har begge støtte fra deres familier; desuden har den ene en god kontakt til sit praktiksted, mens den anden fortæller, at han har brug for hjælp til at komme i gang samt til at finde et sted at bo. De fortæller begge, at de siger fra overfor vennerne i det kriminelle miljø, og at de oplever, at dette bliver respekteret.

Den sidste af de unge fortæller, at han ingen konkrete planer har om at begå kriminalitet fremover. Men, at ”hvis jeg mangler nogen penge, og en af gutterne ved, at der ligger 200.000 i en butik, så er jeg ikke den, der siger nej”. Han fortæller, at det igangværende skoleforløb hjælper til ikke at begå kriminalitet, for ”det er om natten, at der bliver begået kriminalitet, men hvis man går i skole, skal man tidligt op”. Skolen giver med andre ord en legitim undskyldning for ikke at ”hænge ud om natten med kriminalitet”.

Konklusioner og anbefalinger fra den kvalitative undersøgelse

To unge varetægtsfængslede, der havde sagt nej til at deltage i JUVU, blev interviewet med henblik på at finde ud af deres bevæggrunde for ikke at deltage. Den ene interviewperson havde med støtte fra sin familie selv lagt planer for job og bolig og følte derfor ikke, at han kunne profitere af tilbuddet i JUVU. Den anden unge kunne grundet helbredsmæssige årsager ikke overskue tilbuddet om at deltage i JUVU. Samtidig havde han netop grundet sit helbred svært ved at forestille sig, hvad han fremover kunne arbejde med, hvorfor han umiddelbart kunne profitere af netop det, som JUVU kan tilbyde. Det er derfor muligt, at han ville være motiveret for at deltage, hvis han blev spurgt på et senere tidspunkt, når han var længere inde i sin behandling. Der er i projektbeskrivelsen lagt op til en opfølgende, motiverende samtale med NEJ-klienterne, og disse to interviews peger på, at det for den ene af de unge kunne give god mening.

Samtlige seks interviewpersoner har tidligere været i kontakt med Jobcentret og fortæller samstemmende, at det ikke ville være noget problem for dem at henvende sig igen med henblik på at få kontanthjælp.

De fire unge, som havde deltaget i JUVU og var i positivt forløb med Jobcentret efter løsladelse, havde alle været glade for forløbet. Forløbene gav ”ro”, idet der blev hjulpet med det praktisk og ”håb”, fordi der var udsigt til, at de kunne komme i gang med et forløb efter løsladelsen. De unge understregede selv, hvor vigtigt det er for dem at føle sig mødt på deres egne ønsker og mål med fremtiden. Samtidig er den ene af deltagerne trods indsatsen stadig ikke klar over, hvilke ønsker han har for sin fremtid. Da samtalen og motivationen af de unge er en væsentlig faktor, og da metoden, som beskrevet i præsentationen af projektet, hviler på andre erfaringer end oprindeligt tiltænkt ifølge projektplanen, anbefales det at beskrive samtalemotoden nærmere, herunder hvordan man taler med de unge, og hvordan man ønsker at motivere, således at de gode erfaringer kan bæres videre.

Alle de fire unge mødte op på Jobcentret umiddelbart efter deres løsladelse og indgik i samarbejdet med Jobcentret, hvori de fulgte deres uddannelsesplaner. To af de unge fortalte om en oplevelse af at være

blevet lovet at tale med en anden jobkonsulent, end de endte med. Da de unge interviewede har været anonyme, har det ikke været muligt at spørge den pågældende jobkonsulent om hans/hendes oplevelse af disse konkrete forløb. Varetægtsfængslede er i en sårbar situation, hvor det kan være vanskeligt for dem at forholde sig til alle de forskellige informationer, de får, og derfor skal det anbefales at gøre en ekstra indsats for at understrege overfor de unge, at de muligvis kommer til at tale med en anden jobkonsulent efterfølgende, således at de ikke kommer til at opleve de skiftende medarbejdere som et løftebrud men som en del af tilbuddet.

Tre af de unge interviewede afventede domsafsigelse med potentiel afsoning i sigte. I forhold til deres job- og uddannelsesplan oplevede de ved interviewtidspunktet afsoningen som et afbræk i forhold til deres planer. Med udgangspunkt i de unges egen oplevelse tegner der således ikke et billede af en integreret indsats, hvor de også under en potentiel afsoning kan have mulighed for at arbejde videre mod deres job- og uddannelsesmål. Det anbefales derfor at se nærmere på, hvordan indsatsen kan laves, således at de unge i højere grad oplever det som en integreret indsats i forhold til en eventuel afsoning.

Bilag 1:

Hyppighedstabeller for nej-klienterne

Køn

		Hyppighed	Procent	Gyldig procent	Akkumuleret procent
Gyldig	Kvinde	4	4.7	4.7	4.7
	Mand	82	95.3	95.3	100.0
	I alt	86	100.0	100.0	

Alder: Deskriptiv statistik

	N	Minimum	Maksimum	Gennemsnit	Standardafvigelse
Alder	86	18	25	21.63	1.934
Gültige Werte (Listenweise)	86				

Bandetilknytning

		Hyppighed	Procent	Gyldig procent	Akkumuleret procent
Gyldig	Nej	62	72.1	83.8	83.8
	Ja	12	14.0	16.2	100.0
	I alt	74	86.0	100.0	
Mangler	99	12	14.0		
I alt		86	100.0		

Misbrug

		Hyppighed	Procent	Gyldig procent	Akkumuleret procent
Gyldig	Nej	56	65.1	75.7	75.7
	Ja	18	20.9	24.3	100.0
	I alt	74	86.0	100.0	
Mangler	99	12	14.0		
I alt		86	100.0		

Uegnet: Grund

		Hyppighed	Procent	Gyldig procent	Akkumuleret procent
	Psykisk lidelse	5	5.4	62.5	62.5
Gyldig	Adfærd	1	1.1	12.5	75.0
	SSP+/Bande-exit	2	2.2	25.0	100.0
	I alt	8	8.6	100.0	
Mangler	99	85	91.4		
I alt		93	100.0		

Grund: Ønsker ikke deltagelse

		Hyppighed	Procent	Gyldig procent	Akkumuleret procent
	Igangværende uddannelse	2	2.2	16.7	16.7
	Plan om uddannelse	1	1.1	8.3	25.0
Gyldig	Igangværende samarbejde med kommunen	1	1.1	8.3	33.3
	Ingen forklaring oplyst	6	6.5	50.0	83.3
	Andet	2	2.2	16.7	100.0
	I alt	12	12.9	100.0	
Mangler	99	81	87.1		
I alt		93	100.0		

Bilag 2:

Hyppighedstabeller for ja-klienterne

Køn

	Hyppighed	Procent	Gyldig procent	Akkumuleret procent
Gyldig Kvinde	2	1.1	1.1	1.1
Mand	181	98.9	98.9	100.0
I alt	183	100.0	100.0	

Alder ved visitation til JUVU

N	Gyldig	172
	Mangler	11
	Gennemsnit	20.34

Antal dage siden indsættelsen

	Hyppighed	Procent	Gyldig procent	Akkumuleret procent
Gyldig 1 dag	2	1.1	1.9	1.9
2 dage	2	1.1	1.9	3.7
3 dage	4	2.2	3.7	7.4
4 dage	4	2.2	3.7	11.1
5 dage	3	1.6	2.8	13.9
6 dage	2	1.1	1.9	15.7
7 dage	3	1.6	2.8	18.5
2-3 uger	35	19.1	32.4	50.9
Over 3 uger	53	29.0	49.1	100.0
I alt	108	59.0	100.0	
Mangler 99	75	41.0		
I alt	183	100.0		

Antal indsættelser

	Hyppighed	Procent	Gyldig procent	Akkumuleret procent
1	64	35.0	51.2	51.2
2	29	15.8	23.2	74.4
3	22	12.0	17.6	92.0
Gyldig 4	3	1.6	2.4	94.4
5	4	2.2	3.2	97.6
6	1	.5	.8	98.4
10	2	1.1	1.6	100.0
I alt	125	68.3	100.0	
Mangler 99	58	31.7		
I alt	183	100.0		

Bandetilknytning

	Hyppighed	Procent	Gyldig procent	Akkumuleret procent
Nej	122	66.7	77.7	77.7
Gyldig Ja	35	19.1	22.3	100.0
I alt	157	85.8	100.0	
Mangler 99	26	14.2		
I alt	183	100.0		

Misbrug

	Hyppighed	Procent	Gyldig procent	Akkumuleret procent
Nej	97	53.0	61.8	61.8
Gyldig Ja	60	32.8	38.2	100.0
I alt	157	85.8	100.0	
Mangler 99	26	14.2		
I alt	183	100.0		

Boligforhold

		Hyppighed	Procent	Gyldig procent	Akkumuleret procent
	Ejer/andelsbolig	8	4.4	5.4	5.4
	Lejebolig	45	24.6	30.6	36.1
	Lejeværelse	8	4.4	5.4	41.5
Gyldig	Hjemmeboende	39	21.3	26.5	68.0
	Funktionel hjemløs	22	12.0	15.0	83.0
	Hjemløs	25	13.7	17.0	100.0
	I alt	147	80.3	100.0	
Mangler	99	36	19.7		
	I alt	183	100.0		

Postnummer

		Hyppighed	Procent	Gyldig procent	Akkumuleret procent
	København K	2	1.1	1.8	1.8
	København V	4	2.2	3.7	5.5
	København Ø	8	4.4	7.3	12.8
	København N	21	11.5	19.3	32.1
	København S	22	12.0	20.2	52.3
Gyldig	København NV	14	7.7	12.8	65.1
	København SV	4	2.2	3.7	68.8
	Valby	15	8.2	13.8	82.6
	Brønshøj	13	7.1	11.9	94.5
	Vanløse	6	3.3	5.5	100.0
	I alt	109	59.6	100.0	
Mangler	99	74	40.4		
	I alt	183	100.0		

Civilstatus

		Hyppighed	Procent	Gyldig procent	Akkumuleret procent
	Enlig	103	56.3	67.8	67.8
	Kæreste	42	23.0	27.6	95.4
Gyldig	Samlevende	5	2.7	3.3	98.7
	Uoplyst	2	1.1	1.3	100.0
	I alt	152	83.1	100.0	
Mangler	99	31	16.9		
	I alt	183	100.0		

Børn

	Hyppighed	Procent	Gyldig procent	Akkumuleret procent
Ingen børn	141	77.0	94.6	94.6
Hjemmeboende børn under 18 år	2	1.1	1.3	96.0
Gyldig Børn under 18 år med samkvem	4	2.2	2.7	98.7
Andet	2	1.1	1.3	100.0
I alt	149	81.4	100.0	
Mangler 99	34	18.6		
I alt	183	100.0		

Uddannelsesgrad påbegyndt

	Hyppighed	Procent	Gyldig procent	Akkumuleret procent
Andet	2	1.1	2.7	2.7
Påbegyndt faglært uddannelse	4	2.2	5.5	8.2
Gyldig Påbegyndt folkeskole	20	10.9	27.4	35.6
Påbegyndt grundforløb på teknisk skole	23	12.6	31.5	67.1
Påbegyndt studentereksamen	10	5.5	13.7	80.8
Påbegyndt teknisk erhvervsuddannelse	12	6.6	16.4	97.2
Påbegyndt videregående uddannelse	1	.5	1.4	98.6
Påbegyndte TAMU-kurser	1	.5	1.4	100.0
I alt	73	39.1	100.0	
Mangler 99	110	60.1		
I alt	183	100.0	100.0	

Uddannelsesgrad afsluttet

		Hyppighed	Procent	Gyldig procent	Akkumuleret procent
Gyldig	Afsluttet folkeskole	50	27.3	75.8	75.8
	Afsluttet grundforløb på teknisk skole	6	3.3	9.1	84.9
	Afsluttet studentereksamen	5	2.7	7.6	92.5
	Afsluttet teknisk erhvervsuddannelse	4	2.2	6.1	98.6
	Andet	1	.5	1.5	100.0
	I alt	66	36.1	100.0	
Mangler	99	117	63.9		
	I alt	183	100.0		

Arbejdserfaring

		Hyppighed	Procent	Gyldig procent	Akkumuleret procent
Gyldig	1-2 år	30	16.4	41.7	41.7
	1-2 mdr.	3	1.6	2.7	44.4
	2-6 mdr.	6	3.3	8.3	52.7
	3-4 år	10	5.5	13.9	66.6
	5-6 år	5	2.7	6.9	73.5
	6-12 mdr.	6	3.3	8.3	81.8
	7-8 år	2	1.1	2.8	84.6
	Ingen	10	5.5	13.9	100.0
	I alt	72	39.3	100.0	
Mangler	99	111	60.7		
	I alt	183	100.0		

Tidligere kontakt til Jobcenter

		Hyppighed	Procent	Gyldig procent	Akkumuleret procent
Gyldig	Nej	36	19.7	20.6	20.6
	Ja	139	76.0	79.4	100.0
	I alt	175	95.6	100.0	
Mangler	99	8	4.4		
	I alt	183	100.0		

Udskrevet: Hovedårsag

		Hyppighed	Procent	Gyldig procent	Akkumuleret procent
	Udskrevet mod deltagers ønske	4	2.2	2.5	2.5
	Udskrevet mod projektets anbefaling	2	1.1	1.3	3.8
Gyldig	Udskrevet på grund af pludselig løsladelse	27	14.8	17.2	21.0
	Udskrevet på grund af pludselig afsoning	3	1.6	1.9	22.9
	Job og uddannelsesplan udarbejdet og afleveret	121	66.1	77.1	100.0
	I alt	157	85.8	100.0	
Mangler	99	26	14.2		
I alt		183	100.0		

Bilag 3:

Sammenligninger af ja- og nej-klienter

Undersøgelse af deltagelse i forhold til alder:

Verarbeitete Fälle

	Fälle					
	Gyldig		Mangler		I alt	
	N	Procent	N	Procent	N	Procent
Deltagelse i JUVU * Alder ved visitation til JUVU	252	93.7%	17	6.3%	269	100.0%

Deltagelse i JUVU * Alder ved visitation til JUVU Kreuztabelle

Antal

		Alder ved visitation til JUVU							I alt
		18	19	20	21	22	23	24	
Deltagelse i JUVU	Ja	35	29	41	16	21	20	10	172
	Nej	11	17	13	10	13	10	6	80
	I alt	46	46	54	26	34	30	16	252

Symmetrische Maße

		Wert	Asymptotischer Standardfehler ^a	Näherungsweise s T ^b	Näherungsweise Signifikanz
Ordinal- bzgl. Ordinalmaß	Gamma	.105	.090	1.164	.244
Anzahl der Gyldigen Fälle		252			

a. Die Null-Hypothese wird nicht angenommen.

b. Unter Annahme der Null-Hypothese wird der asymptotische Standardfehler verwendet.

Undersøgelse af deltagelse i forhold til banderelationer:

Verarbeitete Fälle

	Fälle					
	Gyldig		Mangler		I alt	
	N	Procent	N	Procent	N	Procent
Deltagelse_i_JUVU * Bandetilknnytning	231	85.9%	38	14.1%	269	100.0%

Deltagelse_i_JUVU * Bandetilknnytning Kreuztabelle

Anzahl

		Bandetilknnytning		I alt
		Nej	Ja	
Deltagelse_i_JUVU	JA-klient	122	35	157
	NEJ-klient	62	12	74
I alt		184	47	231

Chi-Quadrat-Tests

	Wert	df	Asymptotische Signifikanz (2-seitig)	Exakte Signifikanz (2-seitig)	Exakte Signifikanz (1-seitig)
Chi-Quadrat nach Pearson	1.146 ^a	1	.284	.381	.186
Kontinuitätskorrektur ^b	.802	1	.371		
Likelihood-Quotient	1.182	1	.277		
Exakter Test nach Fisher					
Zusammenhang linear-mit-linear	1.141	1	.285		
Anzahl der Gyldigen Fälle	231				

a. 0 Zellen (0.0%) haben eine erwartete Hyppighed kleiner 5. Die minimale erwartete Hyppighed ist 15.06.

b. Wird nur für eine 2x2-Tabelle berechnet

Undersøgelse af deltagelse i forhold til misbrug:

Verarbeitete Fälle

	Fälle					
	Gyldig		Mangler		I alt	
	N	Procent	N	Procent	N	Procent
Deltagelse_i_JUVU *	231	85.9%	38	14.1%	269	100.0%
Misbrug						

Deltagelse_i_JUVU * Misbrug Kreuztabelle

Anzahl

		Misbrug		I alt
		Nej	Ja	
Deltagelse_i_JUVU	JA-klient	97	60	157
	NEJ-klient	56	18	74
I alt		153	78	231

Chi-Quadrat-Tests

	Wert	Df	Asymptotische Signifikanz (2-seitig)	Exakte Signifikanz (2-seitig)	Exakte Signifikanz (1-seitig)
Chi-Quadrat nach Pearson	4.340 ^a	1	.037		
Kontinuitätskorrektur ^b	3.741	1	.053		
Likelihood-Quotient	4.482	1	.034		
Exakter Test nach Fisher				.038	.025
Zusammenhang linear-mit-linear	4.321	1	.038		
Anzahl der Gyldigen Fälle	231				

a. 0 Zellen (0.0%) haben eine erwartete Hyppighed kleiner 5. Die minimale erwartete Hyppighed ist 24.99.

b. Wird nur für eine 2x2-Tabelle berechnet

Symmetrische Maße

	Wert	Asymptotischer Standardfehler ^a	Näherungsweise T ^b	Näherungsweise Signifikanz
Ordinal- bzgl. Ordinalmaß Gamma	-.316	.143	-2.185	.029
Anzahl der gültigen Fälle	231			

a. Die Null-Hyphothese wird nicht angenommen.

b. Unter Annahme der Null-Hyphothese wird der asymptotische Standardfehler verwendet.