

Til Direktionen
Jan Dehn

Ansøgning om etablering af et antal 10. klasser på Rådmandsgades Skole

Baggrund

Rådmandsgades Skole ønsker at komme i betragtning ved omorganiseringen af Københavns Kommunes 10. klasse tilbud, fordi vi anser det for meget væsentligt, at der er et lokalt tilbud på Nørrebro.

Motivationen for skolens ønske er, at vi oplever en række unge, for hvem det er svært at skulle starte et 10. klasses forløb i en anden del af byen. For nogle af disse unge er udfordringen så stor, at de enten ikke profiterer optimalt fagligt af 10. klasse, eller helt falder fra.

Rådmandsgades Skole har et indgående kendskab til denne specifikke elevgruppe og har igennem årene udviklet en stor pædagogisk viden om, hvordan disse elever bedst rummes og støttes. I kraft af vore erfaringer mener vi os i stand til at løfte såvel de uddannelsesmæssige som sociale udfordringer, et 10. klasses tilbud på Ydre Nørrebro giver.

Vi ønsker at skabe et skoletilbud med en faglig ramme, der både har linjer af gymnasieforberedende karakter og linjer, der retter sig mod en håndværksmæssig eller handelsmæssig uddannelse. Samtidig skal tilbuddene give mulighed for, at eleverne skaber kontakter til virksomheder og institutioner udenfor skolen. Vi har endvidere tanker om at inddrage politiet og forsvaret på en idrætslinje, samt gøre aktivt brug af rollemodeller. Vi tror, at mange unge kan profitere af et sådant tilbud.

Rådmandsgades Skoles mulighed for at trække på det netværk, de unge i forvejen kender og har tillid til, vores mangeårige, omfattende viden om de udfordringer, disse unge står overfor og de bygningsmæssige rammer, vi kan tilbyde, gør tilsammen, at vi kan etablere et trygt 10. klasses miljø.

Ved at skabe et lokalt tilbud mener vi, at vi vil være medvirkende til at mindske præstationsgab og dermed frafaldet og den sociale marginalisering af denne gruppe udsatte unge. Igennem den tætte kontakt, der allerede består til de unge, vil vi kunne være medvirkende til at hjælpe dem godt i gang med et videre uddannelsesforløb.

Vi understreger samtidig, at det samlede tilbud ligeværdigt vægter at tilgodese de resursestærke unge som de marginaliserede unge, både hvad angår den indholdsmæssige side af 10. klasses tilbuddet, samt profileringen af denne.

Resourcer

De fysiske rammer

Rådmandsgades Skoles udskolingsafsnit, i daglig tale RG2, har til huse i den tidligere Heimdalsgades Overbygningsskole, Heimdalsgade 29 – 33. Skolen blev etableret i 2001 som overbygningsskole i den nedlagte Rutana brødfabrik.

Skolens fysiske rammer understøtter til fulde den måde, undervisningen organiseres på. Desuden har skolen en stor kantine med tagterrasse, et moderne lydstudie og lockers til alle elever.

Personalemæssige resurser

Rådmandsgades Skole har allerede personale med stor erfaring i forhold til de sociale udfordringer i området, herunder også personale med erfaringer med 10. klasse.

Elevgrundlaget

Skolen har mulighed for at rumme 5 10. klasser, svarende til ca. 125 elever.

Af vores egne elever forventer vi, at ca. 50 % fortsætter i 10. klasse.

Desuden er der på samtlige skoler på Nørrebro et stort ønske om at etablere et lokalt 10. klasse tilbud.

Struktur

Rådmandsgades Skole ønsker at etablere et 10. klasse-tilbud med 5 linjer, der udover de obligatoriske fag og valgfag tilbyder

- Naturfagslinje (matematik, fysik, kemi, biologi og IT) – i samarbejde med Novo Nordisk (gymnasieforberedende)
- Medielinje (dansk, samfundsfag, multimedier) – i samarbejde med DR (gymnasieforberedende)
- Erhvervslinje (teknik, håndværk og handel) – i samarbejde med teknisk skole, handelsskolen og omkringliggende firmaer
- Idrætslinje – i samarbejde med lokalpolitiet, forsvaret og Institut for Legemsøvelser
- Kreativ linje – i samarbejde med Den kongelige ballet, Betty Nansen Teatret, Billedskolen og Musikskolen

Samarbejdet med virksomheder og andre institutioner kan udbygges med længerevarende praktikforløb, da linjerne har mulighed for at benytte sig af det udvidede brobygningstilbud i 10. klasse.

Skolen ønsker at inddrage private firmaer, da der i disse år er et stigende ønske fra erhvervslivet om at påtage sig et ansvar i forhold til integration og uddannelse.

Venlig hilsen

Lise W. Egholm
Skoleleder

René Norqvist Hansen
Formand for skolebestyrelsen

Til Børne- og Ungdomsforvaltningen
Sekretariatet, Rådhuset
1599 København V
buf@buf.kk.dk

København d. 19.10.09

Tillæg til skrivelse fremsendt d. 12.10.2009

**Vedr.: Høring om revideret udbygningsplan / 10. Klasse Center på Frederikssundsvejens skole
(sagsnr.2009-103691)**

Vedlagt fremsendes bilag til høringsskrivelse fremsendt d. 12.10.2009 omhandlende betragtninger om oprettelsen af 10. klasse i den forhenværende Frederikssundsvejens skoles bygninger.

Vi har forsøgt at lave et oplæg til et spændende 10. klasse tilbud, som vi mener støtter op om de behov vi er stødt på i vores arbejde med de unge i 10. klasse Centret på Vesterbro Ny Skole. Herudover tager tilbuddet afsæt i Københavns kommunes vision på 10. klasse området, Uddannelse til Alle samt indsatserne for kriminelle samt kriminalitetstruede unge.

For uddybning og spørgsmål er I velkomne til at kontakte:

Anni Green ag.vns@ci.kk.dk / 3028 7646 eller Rasmus Bonde ras.vns@ci.kk.dk / 2763 8203.

Med venlig hilsen

Anni Green

Rasmus Bonde

Til Børne- og Ungdomsforvaltningen
Sekretariatet, Rådhuset
1599 København V
buf@buf.kk.dk

København d. 12.10.09

Vedr. Høring om revideret udbygningsplan / 10. Klasse Center på Frederikssundsvejens skole (sagsnr.2009-103691)

Undertegnede er bekendte med Børne- og Ungeudvalgets beslutning om at oprette 10. klasse Center på Frederikssundsvejens skole.

Vi tillader os hermed at fremsende vores synspunkter, der er koncentreret om forhold, der har særlig relevans for 10. klasse området, Ungdoms Uddannelse til Alle og Københavns Kommunes indsats overfor kriminelle og kriminalitetsruede unge.

Vi finder det positivt og støtter, at der tages tiltag, der gør det muligt at oprette et selvstændigt 10. klasse Center uden sammenhæng til en grundskole, men efter folkeskoleloven, således at det er muligt at skabe et ungdomsmiljø og realisere visionen om, at 10. klasse er starten på en ungdomsuddannelse snarere end en afslutning på folkeskolen.

Vi deler den politiske kommentar, der rejses i Børne- og Ungdomsudvalgets evaluering af 10. klasse tilbudet, (sagsnr.:2007-38856) at flytningen til Frederikssundsvej kan føre til en "geografisk – og dermed social stigmatisering af 10. klasse tilbudet". I hvert fald bliver det en central opgave, i integrationsøjemed, at skabe et tilbud, der appellerer til en bred gruppe af unge.

Vi ser en oplagt mulighed for at oprette et 10. klasse tilbud, der rummer den gruppe af unge, der ellers har svag eller sporadisk tilknytning til skolesystemet. Altså den gruppe af unge, der virkelig har brug for det 10. skoleår, men oftest vejledes videre til specialtilbud i Kommunen, hvor uddannelse ikke er det primære fokus.

10. klasse med kriminalitetsreducerende indsats - døgnpladser

Ungdomskommisionens rapport peger på, at uddannelse spiller en afgørende rolle i forhold til at reducere kriminel adfærd, samt at indsatsen samles.

I 10. klasse har vi kontakt til en gruppe af unge, der som udgangspunkt er normalt begavede, men prægede af en problemfyldt opvækst med sociale, personlige og skolemæssige vanskeligheder. Den gruppe af unge har oftest ingen 9. klasse afgangseksamen og får ofte et afbrudt 10. klasse forløb, idet deres skolegang afbrydes af varetægtsfængslinger, afsoninger, pjæk og kriminelle handlinger, hvilket betyder at de ikke fastholdes i

uddannelse. For den gruppe vil indsatsen optimeres ved at være koncentreret omkring gennemgående voksne, der befinder sig på samme matrikel og dagligt koordinerer og samler indsatsen.

Kapacitetsmæssigt er det hensigtsmæssigt at oprette et 10. klasse tilbud med kapacitet på ca. 200 unge med tilhørende døgnafsnit, der kan rumme 6-8 unge. Pointen er at afkriminalisering og uddannelse af disse unge optimeres i et miljø, der er domineret af normaladfærd og almindelig ungdomskultur.

Formålet med døgnpladserne er at reducere (efterfølgende) kriminalitet blandt de unge samt at øge de unges tilknytning til uddannelsessystemet. Udgangspunktet vil være at, der gennem uddannelse og deltagelse i normal ungdomskultur, skabes et attraktivt alternativ til kriminalitet. Der skal gøres en aktiv indsats for, at den unge (re)integreres i almensamfundets institutioner, og som minimum består folkeskolens afgangsprøve og får fast tilknytning til en ungdomsuddannelse inden forløbet afsluttes.

Målgruppen er unge i alderen 14-18 år uden akutte problemer, som skal døgnanbringes, samt deres familier og netværk. Altså unge, der som følge af familiære belastninger, omsorgssvigt og følelsesmæssig og social fejludvikling ikke har kunnet hjælpes i eget hjem og ikke har kunnet profitere i folkeskolen.

Med Rådmandsgade skoles initiativ til at oprette 10. klasse på HGO ser vi bygningsmæssig mulighed for at, der indrettes boligafsnit på Frederikssundsvej: 6-8 hybler, 2 badeværelser, opholdsstue, køkken, vagtværelse samt familierum uden at ødelægge den samlede struktur og kapacitet på kommunens 10. klasse vision.

Tanken er, at den nye bygning anvendes til undervisning, og den gamle bygning rummer administration, elevsamling, musik- og fysiklokale, kantine mm., så de unges bolig i weekender ikke er en stor tom skolebygning.

Optimalt kunne villaen, der er tiltænkt Charlotttegården anvendes til boligafdeling.

Uddannelse Til Alle og 95 % målsætningen

På 10. Vest er der iværksat en række initiativer for at søge at leve op til 95% målsætningen, blandt andet identificering af de frafaldstruede og omgående involvering af 10. Vests ungerådgiver samt øget samarbejde med UU-vejlederne og opmærksomhed på Projekt High five samt rollemodelkorpset.

En selvstændig placering af 10. Vest vil optimere arbejdet med handleplan for øget gennemførelse, idet hele personalegruppen, skolens faciliteter og aktiviteter vil have dette ene målrettede fokus; at få alle i gang med en ungdomsuddannelse uden hensyntagen til grundskolelogikker og interesser.

Økonomisk ser vi en udfordring i den nuværende budgetmodel på 10. klasse området, i forhold til at sikre kontinuitet i tilbuddet. En stærk elevtalsafhængig budgetmodel som den nuværende betyder uhensigtsmæssige afskedigelser og ansættelser årligt, hvorfor 10.klasse Centret bør sikres en minimumstildeling.

Budgetforslag på døgnafsnittet fremsendes hvis det bliver relevant.

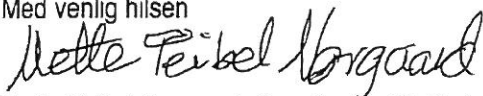
Personalet spiller ligeledes en afgørende rolle for 10. klasse tilbuddets succes og evne til at skabe resultater. Alle stillinger bør slås op og besættes af de mest kvalificerede ansøgere. Udbuddet af linjer skal sikre, at det bliver muligt at tiltrække et bredt udsnit af unge, hvorfor undervisning i disse linjer skal varetages af lærere med høje faglige ambitioner og tilsvarende kvalifikationer.

At have muligheden for at stille det rigtige hold til 10. klasse miljøerne er vigtigt for at sikre den styrke, der kræves for at løfte en væsentlig uddannelsespolitisk opgave til glæde for såvel de unge som samfundet.

At gøre en aktiv indsats for en gruppe unge borgere i kommunen, i forhold til livskvalitet og uddannelse, har i de seneste år udgjort den helt centrale kerne i Vesterbro Ny Skoles 10. klasse tilbud. Den indsats kunne vi være interesserede i at videreudvikle og løfte i en ny udgave med nye initiativer i nye omgivelser.

Udførlig projektbeskrivelse er under udarbejdelse og fremsendes ultimo oktober 2009.

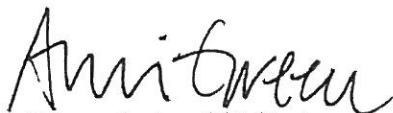
Med venlig hilsen



Mette Teibel Nørgaard, Koordinator 10. Vest



Rasmus Bonde, Pædagogisk Leder / Souschef Vesterbro Ny Skole



Anni Green, Leder af 10. Vest



KØBENHAVNS KOMMUNE
HANDICAPRÅDET



Til Børne- og Ungdomsudvalget

20-10-2009

Handicaprådets høringssvar vedr. revideret udbygningsplan

Sagsnr.
2009-132857

Handicaprådet takker for modtagelsen af materialet. Handicaprådet har ingen bemærkninger.

Dokumentnr.
2009-627746

På vegne af Handicaprådets medlemmer,

Med venlig hilsen

Janne Sander.
Formand for Københavns Kommunes Handicapråd



VANLØSE SKOLE



KØBENHAVNS KOMMUNE

HØRINGSSVAR VEDRØRENDE FLYTNING AF 10. KLASSE CENTER FRA SKOLEBESTYRELSEN V/VANLØSE SKOLE.

VANLØSE 21. OKTOBER 2009

Vi er positive indstillet overfor forslaget vedrørende flytning af 10. klasse center og ser det som et kvalitetsløft for undervisningen i 10. klasse, samt en mulighed for, at Vanløse Skoles grundskole i højere grad kan optage skolens distriktsbørn.

Vi opfatter 10. klassetrin som en væsentlig mulighed for at kunne modnes og blive afklaret i forhold til en videre uddannelse. Dette tror vi et 10. klasse miljø med flere elever samlet kan medvirke til at opfylde. Vanløse skole har igennem en årrække haft et 10. klasse center på skolen. Skolen har p.t. 4 klasser i centeret. Skolen har løst opgaven, men der har også været problemer forbundet med at have så stor en gruppe af elever, der ikke tilhører distriktet og er kendt med skolens kultur. Dette har blandt andet påvirket skolens muligheder for at tiltrække alle distriktsbørnene.

Vi har dog nogle indsigelser vedrørende tidshorisonten.

Vi er uforstående overfor, at 10. klasse centeret ikke flyttes med virkning fra skoleåret 2010/2011. Der er tidligere varslet og gennemført skolelukninger indenfor få måneder, og vi forstår ikke hvorfor det ikke kan gøres her., og denne hurtige agerren bør også anvendes i forbindelse med denne politiske beslutning. Vi er klar over, at man på nuværende tidspunkt er i gang med placering af 10. klasserne for skoleåret 2010/2011. Vi ser det ikke som et problem, at de elever der indskrives til Vanløse Skole evt. skal starte op på Frederikssundsvejens skole. Som medarbejder i Børne- og Ungeforvaltningen har personalet i 10. klasse centeret krav på en ordentlig behandling. Den lange afviklingstid er belastende og vi kan frygte, at nogle af medarbejderne vil forlade skolen/kommunen, hvilket vil være et tab for det kommende 10. klasse center.

Skolen vil i det kommende skoleår ikke kunne rumme fire 10. klasser, da det lokale, som ligger udenfor skolens 10. klasse center og p.t. bruges, skal anvendes som faglokale i forbindelse med skolens status som rollemodelskole/Co2-neutral skole. Vi står derfor overfor at skulle ombygge 10. klasse centeret til at rumme 4. klasser. En udgift, som vil ligge på ca. kr. 70.000. Det finder vi økonomisk uansvarligt, men en nødvendighed, hvis ikke 10. klasse centeret overflyttes til Frederikssundsvejens skole fra skoleåret 2010/2011.

Ved at overflytte centeret vil skolen også med det samme, og uden udgifter de første par år, kunne udbygges til en 3-sporet grundskole, og hermed imødekomme Børne- og Ungeforvaltningens beslutning. En beslutning, som vi er meget positive overfor.

Med venlig hilsen

Skolebestyrelsen på Vanløse skole

Til Børne- og Ungdomsforvaltningen
Sekretariatet, Rådhuset
1599 København V
buf@buf.kk.dk

København d. 19.10.09

**Vedr.: Høring om revideret udbygningsplan / 10. Klasse Center på Frederikssundsvejens skole
(sagsnr.2009-103691)**

Vedlagt fremsendes bilag til høringsskrivelse fremsendt d. 12.10.2009 omhandlende betragtninger om oprettelsen af 10. klasse i den forhenværende Frederikssundsvejens skoles bygninger.

Vi har forsøgt at lave et oplæg til et spændende 10. klasse tilbud, som vi mener støtter op om de behov vi er stødt på i vores arbejde med de unge i 10. klasse Centret på Vesterbro Ny Skole. Herudover tager tilbuddet afsæt i Københavns kommunes vision på 10. klasse området, Uddannelse til Alle samt indsatserne for kriminelle samt kriminalitetstruede unge.


For uddybning og spørgsmål er I velkomne til at kontakte:

Anni Green ag.vns@ci.kk.dk / 3028 7646 eller Rasmus Bonde ras.vns@ci.kk.dk / 2763 8203.

Med venlig hilsen



Anni Green



Rasmus Bonde



Copenhagen High School

Lidt mere end et 10. Klasse tilbud

CPH HIGH har en vision om at tilføre bydelen og Københavns kommune et sammenhængende uddannelsstilbud med udgangspunkt i lovgivning på 10. klasse området. Vi griber normalt begavede unge mellem 14-18 år uanset faglige forudsætninger og socialt ståsted, i et miljø præget af ressource tænkning, med udfordringer for såvel ressource stærke unge, som kriminalitetstruede - og nederlagsprægede unge.

Skolen udmærker sig ved at koncentrere sig om forhold, der samler sig om både 10. klasse området, Ungdoms Uddannelse til Alle og København Kommunes indsats overfor kriminelle og kriminalitetstruede unge.

CHP HIGH består af følgende tre afdelinger, alle beliggende på Frederikssundsvej 77

- 10. klasse center
- Døgnafsnit med 6-8 døgnpladser
- Familie kursusafsnit

10. klasse center

Målet for CPH HIGH er at fastholde og bringe unge videre i uddannelsessystemet, mere præcist at være løftestang i forhold til Uddannelse til Alle og 95 % målsætningen - og Københavns kommunes visioner for 10. klasse tilbuddet.

Udover veltilrettelagt undervisning i de obligatoriske fag tilbydes 5 linjer med retning mod Erhvervsuddannelserne (EUD).

- Medier og kommunikation med indgang til EUD inden for medieproduktion.
- Pædagogik, psykologi og samfundsforhold mod EUD indgangene inden for sundhed, omsorg og pædagogik.
- Ski og adventure med masser af fysisk træning og kompetencegivende instruktøruddannelser inden

for fysisk træning og friluftsliv. Fx bokseinstruktør, førstehjælpsinstruktør mm. På linjen indgår 3-4 ugers intensiv undervisning i pukkelpist, hvor der under de øvrige linjers studietur undervises og laves workshops faciliteret af skilinen. EUD indgang mod fx krop og stil, de 12 indgange.

- Service og kommunikation i samarbejde med Hotel og Restaurantskolen. Linjen kan stå for den daglige drift af skolens cafe og loungeområde i samarbejde med HTR. Linjen retter sig mod EUD indgangene merkanthil eller mad til mennesker.
- Rejseholdet – tilrettelægges efter individuelle behov med særligt skarpt fokus på den unges uddannelsesplan eller uddannelsesafklaring. På denne linje udarbejdes forløbet i tæt samarbejde mellem den unge, CPH HIGH og U.U. vejlederne. Alle EUD indgange er tænkelige.

Der kan læses mere om EUD indgange på www.eud-info.dk

Læringsmiljøet på CHP HIGH er præget af tryghed og en god omgangstone, høje ambitioner, faglige udfordringer, gensidig forpligtelse og troen på muligheder hos den enkelte.

CPH HIGH har en sundhedsprofil, hvorfor de unge møder en hverdag præget af sundhed og motion. Individuelle grænser flyttes, når man bruger kroppen, og der opstår energi og social læring i den idrætslige leg og interaktion med andre. Derudover skal der etableres en café med madordning, hvor der er mulighed for at købe frokost tilberedt af servicelinjens studerende. Caféen skal endvidere tilbyde gratis morgenmad inden skolestart, så energidepoterne er fyldt op og læringen har de bedste betingelser.



CPH HIGH som ungdomskulturhus

De grønne områder skal danne ramme om en række begivenheder, der skal være med til at understøtte, skabe opmærksomhed og status omkring 10.klasse centret bl.a.:

- Filmfestival/konkurrence
- Idrætskonkurrencer (fodboldturneringer, breakdance battle, femkamp)
- Festival som inkluderer lokalområdet, SSP, ungdomsklubber, U.U. København og relevante foreninger.

Sammen med ungdomsskolen forankres også fritidstilbud som musikundervisning/samspil, kreative værksteder (fx graffiti/street art, teater og rollespil), idræts-tilbud og oplevelser - ekskursioner i byen og naturen, rejser, politik og humanitært arbejde.

Et tæt samarbejde med ungdomsskolen og U.U. København skal sikre, at der skabes et ungdomsmiljø, hvor de unge ønsker at være både i pauser og efter skoletid.

De unge skal have mulighed for at dyrke og udforske en bred palet af ungdomskulturens muligheder og subkulturer.



Døgnafsnittet

Målgruppen er kriminelle eller kriminalitetstruede unge i alderen 14 til 18 år uden akutte problemer, som skal døgnanbringes og vurderes at profitere af CPH HIGHs udvidede 10. klasse tilbud.

Det er normalt begavede unge, som er præget af en problemfyldt opvækst med sociale, personlige og skolemæssige vanskeligheder.

Målet for døgnafsnittet er at skabe et attraktivt alternativ til kriminalitet ved at understøtte den unges ressourcer og arbejde med dennes vanskeligheder. Behandlingsmæssigt skal der gøres en aktiv indsats for at få den unge (re)integreret i almensamfundets institutioner. Forældre og/eller netværk skal inddrages i forløbet, da indsatsen skal sættes ind hele vejen rundt om den unge.

Tanken om at det er muligt at skabe succes for de unge uden for hjemmet er ikke ny. På efterskoleområdet har det fx vist sig, at eleverne her får højere karakterer på ungdomsuddannelserne, end de elever der ikke har været på efterskole, viser tal fra Danmarks statistik. Statistikken viser også, at efterskoleelever gennemfører deres uddannelse på kortere tid. Det kan der være adskillige årsager til, men efterskolernes resultater bør analyseres og anvendes i forhold til arbejdet med kriminalitetstruede unge.

CPH HIGH har opmærksomhed på det læringspotentiale, der ligger i de unges fælles identitetsudvikling, sociale læring og efterskolernes tradition for at debattere tilværelsens store spørgsmål.



Familiekursus

For døgnafsnittets unge og deres familier og/eller netværk.

Målet for forløbet er at:

- Give nederlagsprægede unge og deres familier succes
- Lave varige løsninger der kan overføres til den enkelte families hverdag
- Forbedre forældreevnen i de samspilsramte familier

Formålet er at sikre varige forandringer i familien, og ved fælles indsats at reducere kriminalitet og fastholde den unge i uddannelse og positiv udvikling.

Arbejdet vil være systemisk og inspireret af Marlborough-metoden, herunder også flerfamilietanken, hvor familier støtter hinanden og danner netværk, der rækker ud over kursusperioden.

De ugentlige kursusforløb vil foregå på hverdage. Familieme møder på skolen den ene hverdag kl. 15.00 og er sammen med den unge indtil næste morgen. I løbet af det halve døgn er familieme og vejlederne sammen om:

- Te, kaffe og kage (statusmøde, siden sidst..)
- Dagens program (lektier og fritidsaktiviteter)
- Aftensmad, medlavning, aftaler og status på målene
- Familietid (hygge, spil, socialt samvær, afslutning på dagen)
- Overnatning
- Fælles morgenmad (og afsked indtil næste uge)

Forløbet vil som udgangspunkt strække sig over 16-20 uger.

Som udgangspunkt gælder tilbuddet for alle medlemmer i den enkelte familie, da familiemålene vedrører den samlede familie.

Der arbejdes både med skolemål og familiemål. Målene sættes ved møder indledningsvis i forløbet hvor den unge og dennes forældre/netværk byder ind med relevante mål i tæt samarbejde med resten af det professionelle team.

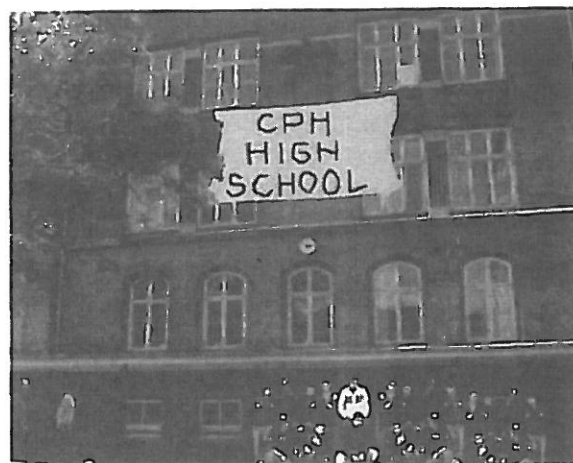
Der kan være søskende i familien, som har brug for, at der også arbejdes med deres skolemål. I praksis betyder det, at alle involverede parter (forældre, lærere, skoleledere, PPR, socialforvaltning m.fl.) anerkender og oplever, at de bidrager til processen og er ansvarlige i forhold til fælles målsætninger i relation til den unge. Det gøres ud fra en fælles forståelse af, at den unges symptomer opleves som bekymrende, hvilket indsatsens kurs udstikkes efter.

Sammen med den unge og dennes familie/netværk iværksættes og understøttes en forandringsproces, der muliggør en positiv udvikling af den unges eksisterende relationer, således at forandringerne i livsformer, familiemønstre og forældrekompetencer bliver vedvarende. Dette sikres blandt andet gennem et udslningsforløb.

For yderligere oplysninger, kontakt venligst:

Anni Green (ag.vns@ci.kk.dk)

Rasmus Bonde (ras.vns@ci.kk.dk)





Børne- og Ungdomsforvaltningen
Sekretariatet
Rådhuset
1599 København V

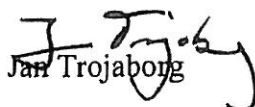
26. oktober 2009

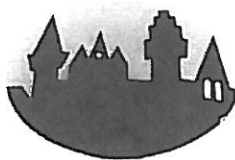
Høring om revideret udbygningsplan 2009

Københavns Lærerforening kan tiltræde forslaget om udnyttelse af tidligere Frederikssundsvejens Skoles lokaler til nuværende Charlotttegården og 10. klasserne fra Vanløse Skole og Vesterbro Ny Skole under forudsætning af, at de to enheder kan være fysisk adskilte i bygningen, og at flytningen ikke foregår før bygningerne er klar dertil.

Foreningen henviser i øvrigt til bemærkningerne fra de berørte skoler.

Med venlig hilsen


Jan Trojaborg



SKOLEN I CHARLOTTEGÅRDEN
&
KKFO
SPECIALSKOLEN I KØBENHAVNS KOMMUNE
PRINSESSE CHARLOTTES GADE 46
2200 KØBENHAVN N.

TELEFON 35 36 13 06
TELEFAX 35 36 13 27

E-MAIL: mail@cha.kk.dk
www.cha.kk.dk

Til Børne- og Ungdomsforvaltningen.

Høring om revideret udbygningsplan 2009. Sagsnr. 2009-103691

Skolebestyrelsen på Skolen i Charlotttegården har ved flere lejligheder påpeget behovet for bedre fysiske forhold. Det gælder såvel skolens beliggenhed, bygningernes kapacitet samt alt for trange udendørs arealer.

Dette har vi især oplevet gennem de seneste år, hvor tankerne om rummelighed og inklusion har medført, at de elever der i dag visiteres til skolen, har flere og mere komplekse diagnoser, end tidligere. Dette skaber behov for mere plads og mange fleksible læringsmiljøer – noget som vi slet ikke kan tilgodese nu.

Vi så en optimal placering på Voldparkens Skole, da den blev ledig.

Frederikssundsvejens Skole er dog med sin placering i byen, samt gode udendørs faciliteter et godt alternativ, der kan skabe rammer og udviklingsmuligheder, der tilgodeser vores elevers særlige behov.

Dette har vi tidligere tilkendegivet.

Vores udgangspunkt var dog, at vi fik hele Frederikssundsvejens Skole med tilhørende idrætsfaciliteter og udendørs arealer.

Charlotttegårdens flytning indebærer en genhusning og en for os ukendt udvidelse. Så vidt vi kan læse os til, så gælder udvidelsen "16 special-børnehavempladser" – her formoder vi dog, at der menes børnehaveklassebørn?

Det er for skolebestyrelsen meget svært at gennemskue, om Forvaltningen har planer om en yderligere opnormering, jf. Forvaltningens brev med henvisning til bilag 1, p. 33, hvilket i øvrigt ikke kunne åbnes – og dermed en for os manglende indsigt i sagen – herunder det kommende elevtal samt antal kvadratmeter?

Desuden havde vi regnet med, at man havde medtænkt et stort behov for, at vores KKFO kunne etablere klubpladser – noget som har været i støbeskeen gennem flere år.

Vi finder det betænkeligt, at der i den potentielle udvidelse af kvadratmetertallet, ikke er inkluderet overvejelser om klubpladser. Da der for øjeblikket ikke findes klubpladser for børn med ADHD-diagnoser og lignende i København, ville det være en fantastisk mulighed at dække dette behov, netop i forbindelse med flytning til nye og større lokaliteter.

KØBENHAVNS KOMMUNE

B.U.F BØRN OG UNGE FORVALTNINGEN





SKOLEN I CHARLOTTEGÅRDEN
&
KKFO
SPECIALSKOLEN I KØBENHAVNS KOMMUNE
PRINSESSE CHARLOTTE GADE 46
2200 KØBENHAVN N.

TELEFON 35 36 13 06
TELEFAX 35 36 13 27

E-MAIL: mail@cha.kk.dk
www.cha.kk.dk

Vi har en række betænkeligheder i forhold til de fremlagte planer for flytningen:

- **Er der plads nok i det bygningsareal vi får stillet til rådighed?**

Hvor mange m² vil flytningen medføre, at Skolen i Charlottegården får rådighed over?

Der eksisterer behov for mange fleksible læringsmiljøer, grupperum, faglokaler, kontorfaciliteter til alle eksterne samarbejdspartnere.

En stor idrætshal/sal der kan fungere som samlingsrum for alle skolens elever og voksne – også ved forældrearrangementer. Yderligere er det nødvendigt, at idrætssalen er af en sådan størrelse og beskaffenhed, at skolen kan tilbyde idrætsundervisning til eleverne, som pga. deres sociale og øvrige handicap har et udtalt behov for fysisk aktivitet.

Ved en evt. flytning forventer vi, at der er taget højde for skolens nuværende og kommende elevklientel. Vi har en stigning i antallet af elever med dobbelte diagnoser, og mange flere elever med diagnoser indenfor autismespektret. Da disse elever skal fungere sammen med meget udadreagerende ADHD elever, kræver den samlede elevgruppe øgede pladsforhold – både indendørs og udendørs.

Det er desuden vigtigt, at der er et antal mindre lokaler, hvor elever i midlertid affekt, kan arbejde i mindre fora (retræterum).

- **Hvilken udvidelse er der påtænkt?**

Det er vigtigt at man – uagtet normering – sikrer, at rammerne tilgodeser tryghed og nærhed. Vores elever har et udtalt behov for struktur og forudsigelighed. Flere elever og personale vil betyde mindre tryghed for vores i forvejen sårbare elever.

- **Er der medtænkt en udvidelse af skolens KKFO?**

16 børnehaveklasselever giver i sig selv et behov for opnormering og meget større/bedre fysiske rammer.

- **Er der medtænkt det årelange ønske og behov for at vores børn får mulighed for klubtilbud?**

Ønsket har hele tiden været ca. 15-20 klubpladser i lokaler der matcher behovet.

Pædagogiske konsulenter anerkender, at der ikke er reelle klubtilbud i Københavns Kommune for socialt handicappede børn.

Desuden er der i skolebestyrelsen et udtrykt ønske om, at de større elever har "et sted at gå hen" efter skoletid, da vores specielle elevklientel har et stort behov for et værested med trygge og faste rammer samt en kompetent socialisering af de unge.

Det vil også være en særlig mulighed for eleverne for at skabe venskaber, da eleverne – i modsætning til traditionelle skoler – kommer fra et meget stort geografisk område.

Desuden kunne man forestille sig, at der ville være en økonomisk gevinst ved at indrette faciliteter til en klub allerede i de indledende faser af udflytningen og benytte sig af muligheden for at inddrage yderligere kvadratmeter.

KØBENHAVNS KOMMUNE

B.U.F BØRN OG UNGE FORVALTNINGEN





SKOLEN I CHARLOTTEGÅRDEN
&
KKFO
SPECIALSKOLEN I KØBENHAVNS KOMMUNE
PRINSESSE CHARLOTTE'S GADE 46
2200 KØBENHAVN N.

TELEFON 35 36 13 06
TELEFAX 35 36 13 27

E-MAIL: mail@cha.kk.dk
www.cha.kk.dk

- **Får vi tilgodeset vores behov for store udendørs arealer?**
Hvor stort er arealet? Hvor går grænserne, hvis arealet skal opdeles? De grænser vi blev præsenteret for ved arkitektens fremvisning ønsker vi at få indflydelse på.
- **Rækker økonomien?**
Hvordan er det budgetteret?
Er vinduer og trappeopgange med i budgettet? Er der ekstra bevilling til uforudsete problemer (asbest, svamp, o.a.)
Hvor stort et budget er der specifikt allokeret til udflytningen af Skolen i Charlotttegården?
- **Sluttelig har vi behov for at udtrykke betænkelighed ved det påtænkte naboskab med et 10. klasse-center.**
Skolebestyrelsen kan ikke gennemskue de pædagogiske overvejelser ved at samle 10. klasse-centret og Skolen i Charlotttegården, da vi ikke kan se, hvordan der kan profiteres ved dette naboskab.
Vi frygter, at eleverne fra 10. klasse-centret vil have en uheldig indflydelse på eleverne på Skolen i Charlotttegården, da vores elever ikke har de sociale kompetencer til at sige fra, da de er sårbare og nemme at manipulere.

Som sagt er vores håb og ønske, at vi kan disponere over hele Frederikssundsvejens Skole, som oprindeligt foreslået fra politisk side.

Hvis vi skal dele bygningerne, kan vi pege på mange løsninger:

F.eks. kunne man samle nogle klasserækker, gruppeordninger – enten med ADHD-diagnoser eller læseklasserækker.

Dette ville åbne muligheder for at udvikle et tværpædagogisk, specialfagligt undervisningsmiljø, som ville komme alle til gavn.

Vi mener at en påtænkt flytning af Skolen i Charlotttegården skal være visionær, således at man bygger en specialskole, der skaber udviklings- og udvidelsesmuligheder – kort sagt ønsker vi, at den nye skole bliver et "flagskib" i Københavns Kommune.

Personale og forældregruppe / skolebestyrelse vil gøre vort til at dette lykkes.

Venlig Hilsen

Skolebestyrelsen på Skolen i Charlotttegården

KØBENHAVNS KOMMUNE

B.U.F BØRN OG UNGE FORVALTNINGEN





Vesterbro Ny Skole d. 21.10.09.

Børne- og Ungdomsforvaltningen
Sekretariatet
Rådhuset
1599 København V

Høring om revideret udbygningsplan 2009, Sagsnr:2009-103691

Specifikt: flytning af 10. klasser fra Vesterbro Ny Skole for at skaffe fritidshjemskapacitet.

Skolebestyrelsen på Vesterbro Ny Skole udtaler i forbindelse med flytning af 10. klasser fra Vesterbro Ny Skole for at skaffe fritidshjemskapacitet, at en flytning af 10 klasse ikke kun er et anliggende for Vesterbro Ny Skole, men vil få betydning for hele distriktet, da beslutningen skal følges op med tiltag, der sikrer en større elevtilgang til grundskolen.

Skolebestyrelsen på Vesterbro Ny Skole ser en udbygning af fritidshjemmet UNO som en god løsning på en del af pladsproblemerne på fritidshjemsområdet. Et skolefritidshjem på omkring 225 pladser vil betyde, at den langt overvejende del af fritidshjemspladser på Vesterbro Ny Skole vil kunne tilbydes i skolens lokaler. Det giver fleksible samarbejdsrelationer i hverdagen med dobbelt lokaleudnyttelse og nært personalesamarbejde. Skolebestyrelsen hilser det velkomment og naturligt at gøre Fritidshjemmet UNO til en KKFO i forbindelse med udvidelsen.

Skolebestyrelsen ved Vesterbro Ny Skole er uenig i, at en udvidelse af fritidshjemmet UNO nødvendigvis skal ske samtidig med fraflytning af 10. klassecenteret på skolen. En lokaleanalyse viser, at der er plads til i en årrække at lade grundskolen udvide, inden der bliver kapacitetsproblemer af bygningsmæssig art. Vesterbro Ny Skole har bygningsmæssig kapacitet til at rumme en fuldt udbygget skole med tre spor, et tiendeklassecenter med den nuværende størrelse og et stort fritidshjem, hvorfor der er tid til en grundig analyse af, hvordan 10. klasse skal se ud i byen som helhed.

Skolebestyrelsen er bekymret over at miste mange elever på skolen. Såfremt 10. klassecenteret flyttes fra Vesterbro Ny Skole vil skolens størrelse være knap 500 elever. Med den gældende budgetmodel betyder det, at skolen i en årrække vil mangle elever for at kunne yde en attraktiv service. Etableringen af Vesterbro Ny Skole har bevirket at skolen i dag er blandt Københavns Kommunes største folkeskoler bygningsmæssigt. Derved beror en budgetmodel for Vesterbro Ny Skole på en vis skolestørrelse med hensyn til antal elever. På den baggrund finder skolebestyrelsen det nødvendigt endnu engang at se på skoledistrikter på Vesterbro. Vesterbro Ny Skole er ved sammenlægningen i 2004 fra politisk hold tænkt som en trespor skole med mulighed for fire spor. Det ønsker vi også at være, og det har vi bygningsmæssig kapacitet til.

Skolebestyrelsen har forbehold overfor at skille 10. klasse fra den almindelige skole. Her på skolen har vi set det som en kvalitet, at der er et samspil mellem 10. klasse og almenskolen, og hermed dens gensidige påvirkning. Eleverne færdes på almindelige skolevilkår og oplever behovet for hensyn i hverdagen. Skolebestyrelsen fornemmer, at der kunne blive tale om et statusfald ved at udskille 10. klasse miljøet på egen skole.

Pædagogisk vurderer skolebestyrelsen, at arbejdet med de særlige problematikker i 10. klasse har bidraget positivt til den pædagogiske udvikling i grundskolen.

Skolebestyrelsen på Vesterbro Ny Skole ser, at et særligt 10. klassetilbud kan have mange konstruktive kvaliteter. Der kan skabes et miljø, der gennem systematisk arbejde med såvel det faglige som med relationsarbejde giver den unge ballast til at fastholdes i en ungdomsuddannelse. Et sådant tilbud kan integrere allerede indhøstede erfaringer i nuværende 10. klasse med holddeling, særligt intensive fagforløb og linjedage og udvide arbejdet med mere helhedsprægede tiltag, som socialrådgivere, familietanker og mere særligt tilrettelagte skoleformer for udsatte unge. Vesterbro Ny Skole har i flere år arbejdet med en inkluderende anerkendende pædagogik, og vi ser kvaliteter i den holdning, som er bæredygtige overfor målgruppen af elever i 10. klasse.

Flyttes 10. klasserne til Frederikssundsvejens Skole, har skolebestyrelsen på Vesterbro Ny Skole betænkeligheder omkring skolestørrelsen af det fremtidige 10. klassecenter. Et 10. klassemiljø bestående af 100 elever fra Vanløse Skole og 175 elever fra Vesterbro Ny Skole betyder en elevmasse på knap 300 unge. De erfaringer, der indtil nu er gjort med store 10. klassemiljøer er ikke faldet heldigt ud. Derfor må der afsættes den fornødne planlægningstid til tilrettelæggelse af 10. klassetilbuddet på Frederikssundsvejens Skole og implementering heraf, således at tidligere dårlige erfaringer undgås.

Skolebestyrelsen har derudover bekymring omkring det økonomiske. Der må i henhold til eventuel fjernelse af 10. klassecentret fra Vesterbro Ny Skole beregnes og tildeles en grundtildeling, der svarer overens med Vesterbro Ny Skoles bygningsmasse (hhv. ejendomsdrift og ejendomsvedligeholdelse) samt normering til teknisk personale, administration og ledelse. Følgende må forudsættes tilsvarende nødvendigt for et nyt større 10. klassemiljø i København N.

Der må tildeles en mere gunstig nøgletalsmodel for en elev i 10. klasse, hvis et elevtal omkring 300 elever i det nye 10. klassecenter skal kunne bære både personale i pædagogisk servicecenter og det nødvendige antal pædagogiske medarbejdere.

Skolebestyrelsen ved Vesterbro Ny Skole finder, at der er et personalepolitisk aspekt i beslutningen om at flytte 10. klasseafdelingen fra Vesterbro. Personalet i 10. klasse bør have den samme tryghed i ansættelsen som andre ansatte på en skole. Det forekommer naturligt, at de lærere, der har tilvalgt det specielle arbejde med denne aldersgruppe, får fortrinsret til at følge med til det nye miljø. Hvordan det harmonerer med en ledelses ønske om indflydelse på ansættelser på egen skole må afklares med de faglige organisationer forud for forflytninger.

Sammenfattende finder skolebestyrelsen på Vesterbro Ny Skole, at der er mange spændende tanker i flytning af 10. klassecentret og udbygning af fritidshjemmet UNO. Bestyrelsen afventer orientering om, hvilke tiltag, der yderligere er i støbeskeen for Vesterbros vedkommende. Skolebestyrelsen for Vesterbro Nye Skole forventer, at skoledistrikternes afgrænsning kommer til at svare til skolernes reelle lokalekapacitet og beliggenhed i distriktet, så skolen får et økonomisk og bæredygtigt elevgrundlag og gode forudsætninger for at oppebære en god og attraktiv undervisning.

Med venlig hilsen

Marianne Thorsen
Formand for skolebestyrelsen
Vesterbro Ny Skole



KØBENHAVNS KOMMUNE
Børne- og Ungdomsforvaltningen
Københavns Kommunes Ungdomsskole

Direktionssekretariatet
Att. Elizabeth Bonde
E-mail: buf@buf.kk.dk

27. oktober 2009

Journalnr.
2009.92-0

**Høringssvar fra ungdomsskolebestyrelsen vedrørende revideret
udbygningsplan 2009**

/linnku

Ungdomsskolens bestyrelse har på sit møde den 22. oktober 2009 drøftet forslag om etablering af 10. klassecenter på Frederikssundsvejens Skole.

Elever, der tager 10. klasse, har brug for at blive afklaret, modnet og / eller mangler faglige forudsætninger efter 9. klasse, før de kan komme videre i uddannelsessystemet. For at dette skal kunne lykkes, er det væsentligt, at der skabes sociale og faglige miljøer, som er attraktive for de unge. Ungdomsskolens bestyrelse vurderer, at man med en samling af 10. klasse på Frederikssundsvejens Skole tilvejebringer muligheden for at skabe netop sådan et miljø.

Forslaget om etablering af et 10. klassemiljø på Frederikssundsvejens Skole ligger i naturlig forlængelse af de senere års udvikling af 10. klasseområdet i København med krav om etablering af økonomisk og pædagogisk bæredygtige enheder. Et selvstændigt 10. klassemiljø bidrager til at understrege, at 10. klasse ikke er en fortsættelse af folkeskolen men en overgang til en ungdomsuddannelse. 10. klasse bør indrettes således, at såvel de bygningsmæssige rammer og det pædagogiske indhold stimulerer elevernes faglige og personlige udvikling.

I forbindelse med oprettelsen af et nyt 10. classescenter på Frederikssundsvej er det oplagt at overveje, hvordan centret kan blive et attraktivt samlingspunkt for unge. Her tænkes på etablering af ungdomsskolehold, ungdomsklub eller andre særlige fritidstilbud på skolen. Efter bestyrelsens opfattelse vil 10. klassecentret kunne udgøre et attraktivt ungemiljø i Nordvest. Et miljø, som også vil kunne tiltrække unge fra andre dele af København. Evalueringen af 10. klassestrukturen viser en høj grad af mobilitet blandt eleverne.

Med den seneste ændring af 10. klassestrukturen i 2007 blev de tre 10. klassemiljøer på Amager lagt sammen til et 10. klassemiljø i ungdomsskolens regi. Evalueringen af såvel elevernes og lærernes tilfredshed med ordningen har vist, at beslutningen om sammenlægning af 10. klasser var både rigtig og fornuftig. På denne baggrund skal bestyrelsen anbefale, at 10. klassecentret på Frederikssundsvejens Skole etableres i ungdomsskolens regi..

Med venlig hilsen

Jesper Christensen
Bestyrelsesformand

Sekretariat

Fredericiagade 39, 4
1310 København K

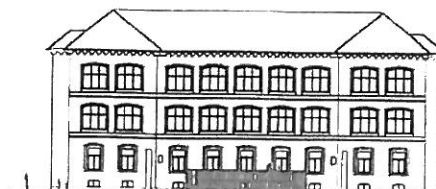
Telefon
33 36 44 90

Telefax
33 36 44 74

E-mail
Ungdomsskolen
@ungdomsskolen.kk.dk

www.ungdomsskolen.kk.dk

Børne- og Ungdomsforvaltningen
Sekretariatet
Rådhuset
1599 København V



Gasværksvejens Skole & Gasværkstedet

Gasværksvej 22 · 1656 København V · 33 88 10 10
mail@gas.kk.dk · www.gas.kk.dk

Vesterbro den 26. oktober 2009

Hørings svar vedrørende Høring om revideret udbygningsplan 2009

Skolebestyrelsen på Gasværksvejens Skole har på skolebestyrelsesmødet d. 5. oktober 2009 behandlet høringsmaterialet fra Børne- og ungdomsudvalget vedrørende den reviderede udbygningsplan 2009.

Det er en enstemmig skolebestyrelses holdning, at flytning af 10.klassecenteret på Vesterbro Ny Skole med henblik på at skabe fritidshjemskapacitet på Vesterbro ikke bidrager til løsning af kapacitetsproblematikken på Gasværksvejens Skoles KKFO.

KKFO'en har fra start været undernormeret med 60-70 pladser i forhold til de planlagte 2 spor. Det forhold at skolen har så stor søgning fra grunddistriktet at vi har måttet oprette 3 spor de sidste 3 år har ikke gjort problematikken mindre.

Vi vil gerne benytte lejligheden til at gøre opmærksom på at det lige siden etableringen af Gasværksvejens Skole har været et essentielt ønske hos skolens brugere, Skolebestyrelse og Forældreråd, at Gasværksvejens Skole og KKFO ses, høres og opleves som en samlet enhed. Dette ønske, samt en intention om at bibeholde en sammenhæng mellem KKFO'en og hvad skolen foretager sig og de værdier der hersker har stor betydning for SKB. Dette var også årsagen til at skolebestyrelsen allerede tidligt søgte foretræde i forbindelse med beslutningen, om hvorvidt der skulle ligge en KKFO eller et fritidshjem på matriklen. Dette fordi vi ser denne helhedsbetragtning som en fordel for de børn, der går på skolen. Vi ser det som et væsentlig bidrag til skolens virke.

Siden etableringen af skolen og KKFO'en har der været en tæt dialog mellem SKB og kommunen for at finde en løsning på kapacitetsproblemet for KKFO'en. Dette arbejde har ført mange spændende ideer med sig og er nu på vej ind i sin endelige fase, hvor en løsning skal findes. Behandlingsfasen har været lang, men SKB har udvist tålmodighed overfor kommunen. SKB tror stadig på at vi gennem dialog og forståelse sammen kan finde den bedste løsning for alle parter.

Med venlig hilsen
På skolebestyrelsens vegne

Simon Jeiner
formand



«eDocAddressName»

buf@buf.kk.dk

” Revideret udbygningsplan 2009”

Vanløse Lokaludvalgs høringssvar vedr. "Revideret udbygningsplan 2009".

Vanløse Lokaludvalg har modtaget forslaget vedr. "Revideret udbygningsplan 2009".

Lokaludvalget takker for modtagelsen og har ingen kommentarer til det udsendte materiale.

Med venlig hilsen

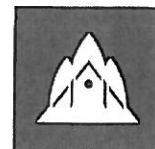
Bent Christensen
Formand, Vanløse Lokaludvalg

**Fejl! Ukendt betegnelse
for dokumentegenskab.**

Sagsnr.
**Fejl! Ukendt betegnelse
for dokumentegenskab.**

Dokumentnr.
Fejl! Ukendt betegnelse





Børne- og Ungdomsforvaltningen
Sekretariatet
Rådhuset
1599 København V

BISPEBJERG LOKALUDVALG
Kulturhuset Bispebjerg Nordvest
Dortheavej 61, 2.
2400 København N

www.bispebjerglokaludvalg.kk.dk

HØRINGSSVAR VEDR. FREMTIDIG BRUG AF FREDERIKSSUNDSVEJENS SKOLE

27.10.2009

Bispebjerg Lokaludvalg har modtaget "Revideret Udbygningsplan 2009", hvoraf det fremgår, at der er planer om at anvende lokalerne på Frederikssundsvejens Skole til 10. klassescener samt til genhusning og udvidelse af skolen på Charlottgården.

Bispebjerg Lokaludvalg tager udbygningsplanen til efterretning og er tilfreds med, at der nu igen kommer "liv" i Frederikssundsvejens Skole. I den anledning vil Lokaludvalget gøre opmærksom på, at der p.t bliver anlagt en ny kvarterpark lige bag Frederikssundsvejens Skole. I de oprindelige planer for parken skulle parken fungere i sammenhæng med skolens udearealer og boldbaner. Lokaludvalget skal derfor opfordre til, at forvaltningen undersøger muligheden for at genoptage de oprindelige planer for kvarterparken, således at skolens udearealer indgår i den samlede kvarterpark til glæde for de lokale borgere og de nye brugere af Frederikssundsvejens Skole.

Med venlig hilsen

Peter Grane
Formand for Socialudvalget
Bispebjerg Lokaludvalg



Et lokaludvalg i
KØBENHAVNS KOMMUNE

Bispebjerg Lokaludvalg er en uafhængig lokal forsamling, der er oprettet af Københavns Kommune. Lokaludvalget fungerer som bindeled mellem københavnere i bydelen og politikerne på Københavns Rådhus.

København d. 11 november 2009

Høringssvar fra Unos forældrebestyrelse vedr. planer om udvidelse af institutionen i sommeren 2011.

Københavns Kommune har den 8. september 2009 sendt forslag om udvidelse af Uno i høring. Forslaget blev i første omgang ikke sendt til Unos ledelse og forældrebestyrelse, hvorfor Kommunen ved mail af 19. oktober 2009 accepterede, at vores høringssvar kunne afgives frem til den 12. november 2009.

Forældrebestyrelsen i Uno er som udgangspunkt kritisk overfor en væsentlig udvidelse af børnetallet. Store institutioner gør det generelt sværere at skabe ro og fordybelse for det enkelte barn, kan medvirke til stress for børn og voksne og øger risikoen for at det enkelte barn og dets problemer forsvinder "i mængden". Derudover kan meget store institutioner være uoverskuelige både for personale, forældre og børn - særligt for de mindste børn, der typisk kommer fra mindre institutioner og i forvejen kan have store udfordringer i forbindelse med at tilpasse sig til overgangen til skolelivet.

En væsentlig del af de forældre, der har børn på Uno har valgt institutionen, fordi den var mindre end de andre institutioner, der er tilknyttet Vesterbro Ny Skole, og vi mener, at der er en reel risiko for at en udvidelse af børnetallet til 220 kan medføre, at forældre fravælger ikke bare institutionen, men også Vesterbro Ny Skole til fordel for en privatskole, idet disse typisk er mindre og også har mindre fritidsordninger tilknyttet.

Vi er imidlertid klar over, at udvidelse sker på grund af det stigende børnetal på Vesterbro og er led i en større omlægning, der sker med henblik på at skaffe både skolepladser og fritidsordningspladser til de mange nye børn, der ser ud til at skulle starte i skole i sommeren 2011.

Hvis udvidelsen bliver gennemført, mener vi, at det er særdeles vigtigt at være opmærksom på følgende forhold:

Behov for grundig planlægning

Uno har siden sommeren 2008 gennemlevet en meget turbulent periode med to ombygninger, en periode uden fast tilknyttet leder, næsten fuldstændig udskiftning af personalegruppen samt to udvidelser af børnetallet – først fra 44 til 66 og derefter til 110.

Vi har først i sommeren 2009 fået vores nye leder, som overtog en meget sårbar institution uden faste traditioner og rutiner. Vi er meget glade for vores leders indsats for at opbygge en god kultur i vores institution og styre os sikkert gennem den ombygning, der er planlagt til foråret 2010, men det vil være en yderligere udfordring for ham og for institutionen at skulle igennem endnu en udvidelse og ombygning.

Det er meget vigtigt for os, at den påtænkte udvidelse planlægges grundigt og gennemføres på en måde, så institutionens pædagogiske grundlag støttes mest

muligt. Uno står lige nu i en situation, hvor vi har modtaget en stor børnegruppe som led i en udvidelse, uden at den nødvendige ombygning er gennemført. Også ombygningen i sommeren/efteråret 2008 blev gennemført efter at institutionen havde modtaget børnene, sådan at den kom til at gå ud over børnenes dagligdag.

Vi vil derfor lægge meget vægt på, at Uno dels får tilstrækkelig med plads fra Vesterbro Ny Skole til at kunne rumme de mange ekstra børn, og dels at ombygningen tager højde for at de mindste børn får deres egen enhed, så deres start på fritidshjemmet gøres så overskuelig som muligt. Det skal i den forbindelse også sikres, at der i den forbindelse skabes de nødvendige garderobe-, toilet- og køkkenfaciliteter for den nye enhed. Vi vil også være mere positivt stemt, hvis vi i forbindelse med planlægning af udvidelse kunne få bistand fra en pædagogisk konsulent, der ud fra en faglig vinkel kan bistå os med at indrette institutionen på den mest optimale måde.

Derudover er det vigtigt for os, at ombygningen gennemføres, så den berører dagligdagen for den eksisterende børnegruppe mindst muligt, hvilket bl.a. forudsætter, at den tænkes ind i den forestående ombygning af institutionens nuværende lokaler, og at den afsluttes, inden institutionen skal modtage nye børn.

Endeligt vil vi gerne påpege, at hvis der gennemføres endnu så væsentlig udvidelse som planlagt, vil grænsen for det pædagogisk ansvarlige være nået, hvorfor vi håber, der ikke efterfølgende vil ske yderligere udvidelser af institutionen.

Særlige behov i børnegruppen

Vesterbro Ny Skole og Uno ligger i et område med mange børn med særlige behov. I en større institution vil der være tilsvarende flere krævende børn og det vil blive endnu lettere for de velfungerende, men stille børn at forsvinde i mængden. Der derfor af stor betydning for os, at institutionen får de nødvendige ressourcer, herunder til personale – så der kan tages højde for disse særlige udfordringer. Dette skal særligt ses i lyset af vores bekymring for at den planlagte udvidelse kan få mange ressourcestærke forældre til at fravælge institutionen og Vesterbro Ny Skole til fordel for mindre og private alternativer.

Udearealer

Både Vesterbro Ny Skole og Uno bærer præg af, at de ligger i et byområde med begrænsede udearealer. Lige nu har institutionen nærmest ingen udearealer på grund af skolens ombygning, men også når denne er afsluttet vil der kun være et meget begrænset udeareal til rådighed. Derudover er skolegården ud mod Alsgade ikke indrettet hensigtsmæssigt på nuværende tidspunkt.

Det er derfor vigtigt for os, at der afsættes de nødvendige ressourcer til at forbedre de eksisterende udearealer og at institutionen bevarer sin mulighed for udflytning af børnegrupper ved fast at få tilknyttet en bus og ved at bevare de nødvendige ressourcer til at sikre adgang til udflugtssteder som eksempelvis legeområdet i Østre Anlæg, så længe børneantallet er så stort. En anden mulighed er også at inddrage dele af det meget brede fortov langs institutionen i forbindelse med etablering af legeplads, således som det er sket på andre københavnske skoler.

Sammenfatning

Forældrebestyrelsen på Uno er således principielt imod en udvidelse af børnetallet til 220. I det omfang udvidelsen gennemføres, finder vi det af afgørende betydning, at

udvidelsen planlægges grundigt og gennemføres på en måde, så børnenes dagligdag berøres mindst muligt, og at der tilføres tilstrækkelige med plads og ressourcer til at dække institutionens særlige behov.

Med venlig hilsen

Forældrebestyrelsen på Uno

