



08-10-2009

**Bilag 1 - Fortroligt**

Sagsnr.  
2009-126352

**Projekt ”Bro over Inderhavnen”**

**Styregruppens anbefaling af forslag til realisering.**

Dokumentnr.  
2009-593983

**Endelig vinder af broen over Inderhavnen**

Bedømmelseskomitéen udpegede forslag 6/73121 og forslag 7/SL1DE som vindere af konkurrencen.

Begge forslag vurderes arkitektonisk højt, og teknisk er de godt belyst og gennemarbejdede.

Forslag 7/SL1DE vinder efter forhandlingsrunden på arkitektonisk indpasning på stedet, åbningsmekanisme og opholdsstederne på broen.

Beskrivelse af Forslag 7/SL1DE

Broen over Inderhavnen tager i de byplanmæssige overvejelser udgangspunkt i ”Københavns historiske kvaliteter”, og viser sig ved et broforløb, der i sin formgivning udtrykker respekten for disse forhold.

Broen er udformet som to skydebroer, der i plan en svag, jævn bue. De to bevægelige åbningsfag er fastholdt horisontalt af hver sit brofæste. På broen blandes cyklende og gående.

Den enkle åbningsform er en optimal, ressourcebesparende løsning.

Dommerbetænkningen fremhæver, at forslaget tilstræber en tidløs elegance, hvor der søges inspiration i de muligheder, der ligger i optimeringer af funktionaliteten og udformningen af et nyt offentligt rum, snarere end at lade broen eksponere iscenesættelsen af en ekstravagant, strukturel form.

Der undgås udformninger, der refererer til master, tårne og lignende, for modsat at lade selve broens funktionalitet visualisere dens identitet. Broens funktionelle udtryk forstærkes og kommer visuelt til syne for brugerne af broen på nært hold – under den daglige brug.

Broens nedtonede udformning vil bidrage unikt til havnens atmosfære.

Firmaerne bag vinderforslaget

Forslag nr.	Totalrådgiver:
7 / SL1DE	Flint & Neill Ltd. Consulting Eng., London
	Underrådgivere:
	Studio Bednarski, Architects, London
	Hardesty & Hanover, Mech. Eng., New York
	Cowi, Lyngby

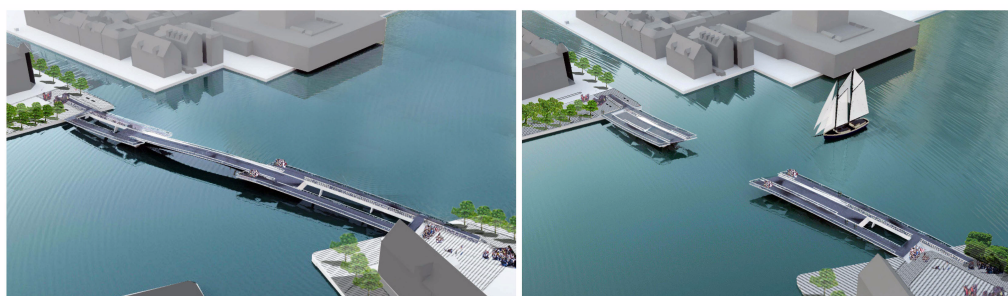
Illustrationer 7 / SLIDE Bro over Inderhavnen:



Broen set mod nord



Broen set mod syd, aften



Broen set oppe fra

## **Endelig vinder af bro over Christianshavns Kanal, bro over Trangraven og bro over Proviantmagasingraven**

Bedømmelseskomitéen udpegede forslag 3/13113 og forslag 2/09054 som vindere af konkurrencen.

Forslag 3/13113 vinder efter forhandlingsrunden på arkitektur, trafikløsning og et sikkert teknisk design, og at forslaget er drift og vedligeholdelsesvenligt.

### Beskrivelse af forslag 3/13113

Bro over Christianshavns Kanal og bro over Trangraven er udformet som en sammenhængende bro i tre lineære brofag, hvis forløb samles over vandfladen i et stjerneformet udtryk. To brofag kan åbne uafhængigt af hinanden.

Broen over Proviantmagasingraven følger samme æstetiske principper. Den deles på langs op i en trampe for gående og en rampe for cykler.

Dommerbetænkningen fremhæver, at broernes lette udformninger opleves overordentlig velbegrunder i den bymæssige sammenhæng, med klare associationer til den enkelthed der generelt forbindes med anløbsbroer i havnerum. Denne arkitektoniske karakteristik, der i forslaget er gennemført på alle skalatrin, har på forbilledlig måde fundet et naturligt udtryk i en minimalistisk funktionalitet. Et formmæssigt udtryk, der undgår enhver form for monumentalitet. Et udgangspunkt den samlede dommerkomité har fundet overordentlig inspirerende, og som vil kunne tilpasses kanalernes byrum på smukkeste vis.

### Firmaerne bag vinderforslag 3/13113

Forslag nr.	Totalrådgiver:
3 / 13113	D. Feichtinger Architectes, Paris
	Underrådgivere:
	WTM , Beratende Ing., Hamburg
	Moe & Brødsgaard A/S, Rødovre

Illustrationer 3/13113 Broforbindelse over Christianshavns Kanal og Trangraven



Set fra Christiansholm mod Trangraven og Christianshavns Kanal



Set fra Grønlandske Handels Plads mod Trangraven



Set fra Islands Plads mod Christiansholm



Illustrationer 3/13113 Broforbindelse over Proviantmagasingraven



Set fra Frederiksholmsbroen



Set fra Masteskurene mod Forsvarets Søarsenal mod syd



Som ovenstående, aften