

Faktaoplysningsrapport - sygedagpengeindsatsen

Faktaoplysningsrapport om udviklingen på sygedagpengeområdet

Baggrund for og indhold af oplægget

BAGGRUND

På BIU mødet den 19. marts blev det under punkt 7 – Resultatstatus aftalt, at BIU skal have en temadrøftelse om sygedagpengemodtagere. Udgangspunktet er en konstatering af, at der fortsat er problemer med rettidigheden i forhold til afholdelse af lovpligtige samtaler.

INDHOLD

- ❑ Fakta om sygedagpengeindsatsen i København sammenlignet med hele landet og de øvrige 6-byer, herunder ny organisering af sygedagpengeindsatsen og rationalet bag
- ❑ Tal fra Ankestyrelsens ankestatistik 2010-2012
- ❑ Oplysninger om indsatsen ved ophør af generel varighedsbegrænsning
- ❑ Handlinger og indsatser i forhold til fremadrettet kvalitetssikring

Fakta Papir - sygedagpengeindsatsen

Fakta Papir om udviklingen på sygedagpengeområdet

Sammenfatning

Vurdering af den samlede sygedagpengeindsats på baggrund af fakta

Sager med mindre end 1 års varighed

-Andelen af arbejdsstyrken som er på sygedagpenge, er siden 2010 faldet med ca. 10 pct. i Københavns Kommune. For hele landet er andelen faldet med 7,5 pct. Af de 6 største byer i landet, har København den mindste andel sygedagpengemodtagere ift. arbejdsstyrken.

-Andelen af sager som afsluttes inden et halvt års varighed har ligget stabilt siden 2011 mellem 65 – 70 pct. I første kvartal af 2013 er andelen faldet til under 60 pct.

- Andelen af sager, som var aktive i 26. uge, og som afsluttes inden ét års varighed har ligget stabilt siden 2011 lige over 55 pct. I 4. kvartal 2012 og 1. kvartal 2013 er niveauet faldet lige under 55 pct.

-Rettidigheden i afholdelse af sygedagpengesamtaler er faldet i 1. kvartal 2013 til under 85 pct. fra at have ligget stabilt over dette niveau. Faldet i rettidighed er koncentreret i sager fra ledighed, mens sager fra beskæftigelses har været mere stabilt.

Sager med mere end 1 års varighed

-Andelen af arbejdsstyrken som har været på sygedagpenge i mere end ét år er steget i 2012, og niveauet ligger over landsgennemsnittet. Andelen af personer i beskæftigelse 3 måneder efter raskmelding ligger 5-6 procentpoint over landsgennemsnittet.

-I 1. kvartal 2013 var der ca. 1.600 sager med mere end ét års varighed, en stigning på 230 sager på et år. Tilgangen har været stabil, med undtagelse af et fald i 2. og 3. kvartal 2012. Der var et markant fald i afgang i 4. kvartal 2012. Afgangen er dog normaliseret ift. tidligere perioder i 1. kvartal 2013.

Anden fakta om sygedagpengeindsatsen

-Københavns Kommune er betydeligt bedre end de andre store byer i landet til at sikre folks overgang til beskæftigelse eller selvforsørgelse efter raskmelding.

-TTA-indsatsen for sygemeldte har påvist markant forkortelse af borgernes sygemelding, med i gennemsnit 9,7 uger over 2 år.

Faktaoplysningsrapport - sygedagpengeindsatsen

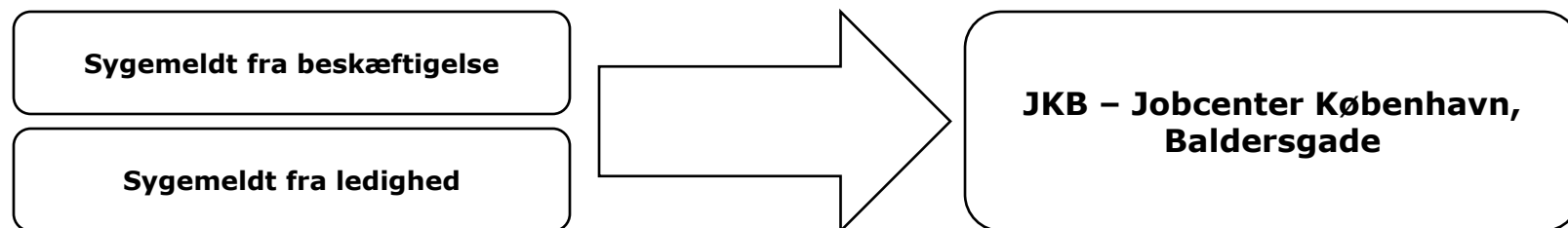
Faktaoplysningsrapport om udviklingen på sygedagpengeområdet

Ny organisering af indsatsen for sygedagpengemodtagere

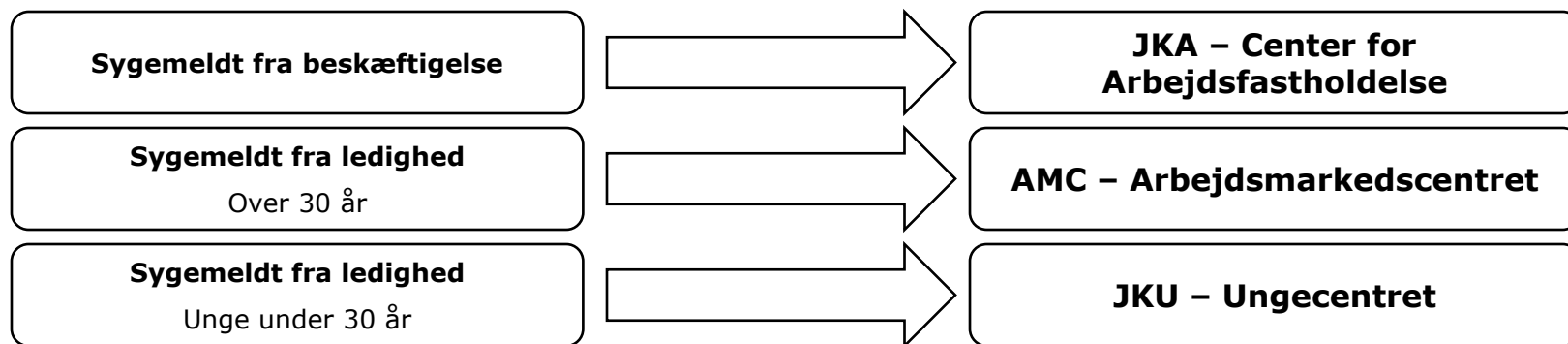
Ny jobcenterstruktur og ny organisering af indsatsen for sygedagpengemodtagere

- Ledige dagpengemodtagere, som sygemeldes, skal forblive i det jobcenter, de i forvejen er tilknyttet.
- Borgere sygemeldt fra beskæftigelse udgør ca. 64 pct., svarende til ca. 4.400 sager. Disse behandles af JKA
- Borgere sygemeldt fra ledighed udgør ca. 36 pct., svarende til ca. 1.600 sager.
- Ca. 1450 af sagerne for borgere sygemeldt fra ledighed behandles i AMC, resten i JKU.
- Den nye organisering fordrer kontinuitet i både beskæftigelsesindsats og centerkontakt.

Organiseringen af sygedagpengeindsatsen før 2013



Ny organisering af sygedagpengeindsatsen, implementeret 1. kvartal 2013



Faktaopapir - sygedagpengeindsatsen

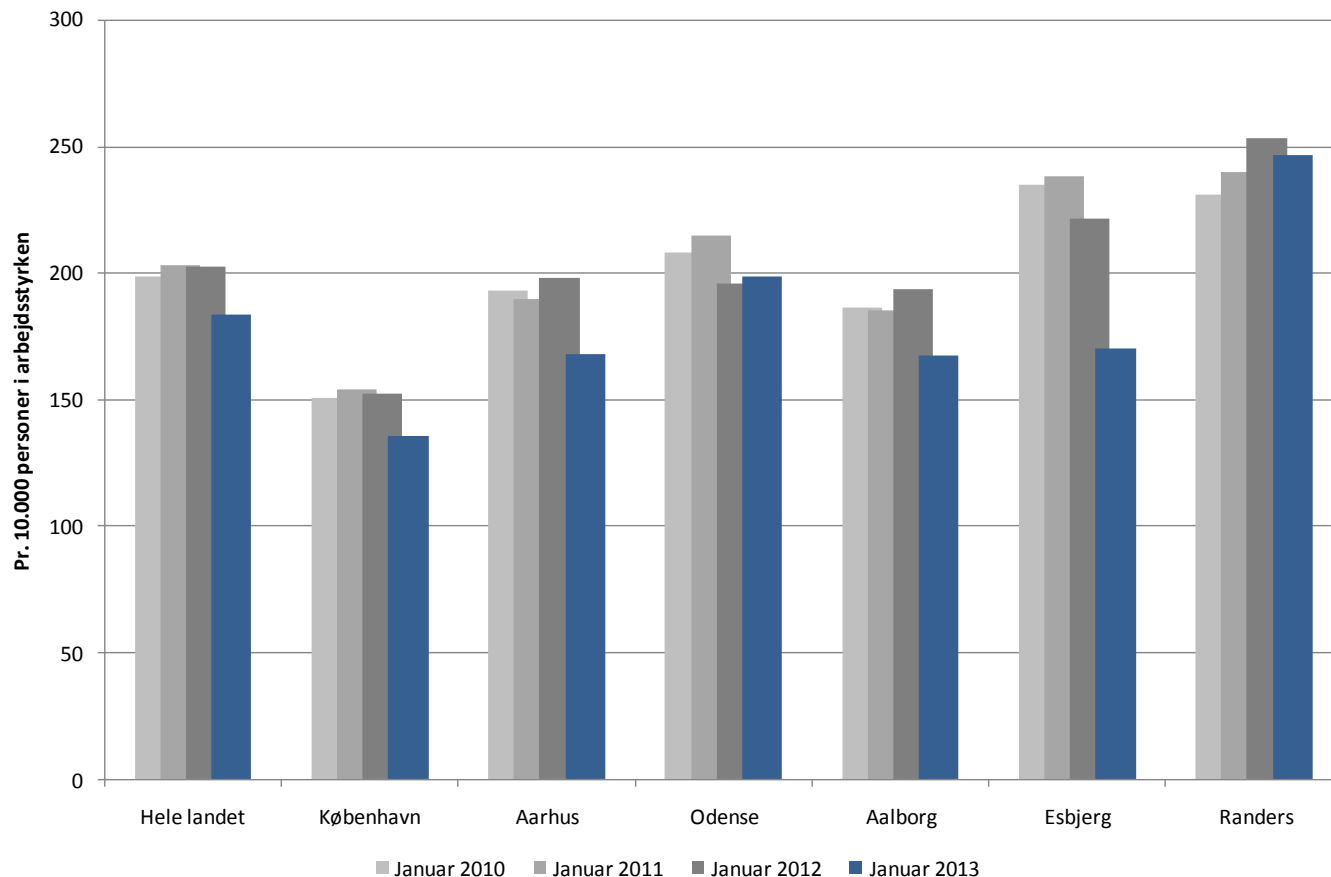
Faktaopapir om udviklingen på sygedagpengeområdet

Sager med mindre end 1 års varighed

Figur 1: Antal sygedagpengeforløb mellem 5 og 52 ugers varighed som andel af arbejdsstyrken

I Københavns Kommune har der fra januar 2010 til januar 2013 været en reduktion i antallet af forløb mellem 5 og 52 ugers varighed i forhold til arbejdsstyrken på 10 procent, med det største fald koncentreret i 2012. Tendensen har været den samme i hele landet hvor der har været et fald på 7,5 pct.

Generelt er andelen af sygedagpengeforløb ift. arbejdsstyrken i København lavere end i de andre 6-by kommuner. Borgersammensætningen i København tilsiger også, at kommunen bør have et lavere andel sygedagpengemodtagere ift. arbejdsstyrken, når der sammenlignes med andre kommuner. Dette afspejles i en lavere tilgang til sygedagpenge ift. arbejdsstyrken i Københavns Kommune. Andelen af forlængelser, dvs. over 1 år, er dog højere i Københavns Kommune, sammenlignet med gennemsnittet på landsplan (if. fig. 5).



Figuren viser antallet af sygedagpengeforløb med mellem 5 og 52 ugers varighed per 10.000 personer i arbejdsstyrken.

Ifølge arbejdsmarkedsstyrelsens gruppering af kommuner med sammenlignelige rammevilkår, skiller København sig ud på sygedagpengemodtagerne. Kommunens borgersammensætning tilsiger, at antallet af sygedagpengemodtagere ift. arbejdsstyrken bør være lavere end niveauet i de andre kommuner. De sammenlignelige kommuner er: Albertslund, Brøndby, Ishøj, Fredericia, Odense, Svendborg, Aalborg og Aarhus.

Derfor anvendes 6-by sammenligningen i stedet, da denne er mere retvisende på sygedagpengeområdet.

Kilde: Jobindsats.dk og Danmarks Statistik, 2. maj 2013

Fakta Papir - sygedagpengeindsatsen

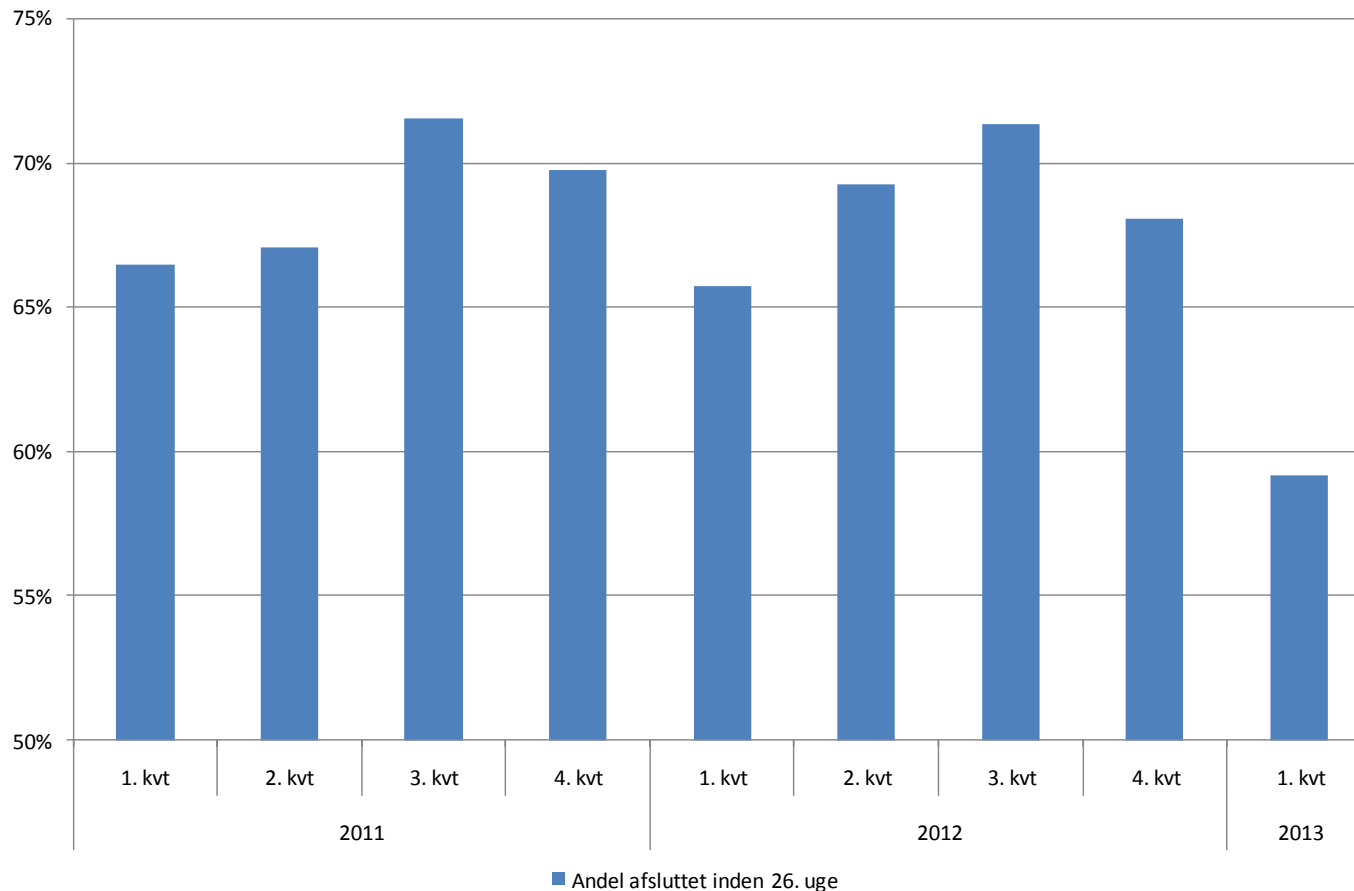
Fakta Papir om udviklingen på sygedagpengeområdet

Sager med mindre end 1 års varighed

Figur 2: Andel sager i deres 8. uge afsluttet inden 26. uge

Udviklingen i effekten har været relativt stabil mellem 65 og 70 pct. i 2011 og 2012. I første kvartal af 2013 har der dog været et markant fald i andelen af sager som afsluttes inden 26. uge. Faldet er især markant for gruppen af borgere som sygemeldes fra beskæftigelse. De organisatoriske ændringer ifm. den nye jobcenterstruktur kan have påvirket effekten i starten af 2013.

En del af faldet kan tilskrives sæsonudsving, hvor sager som begynder henover sommeren generelt er vanskeligere at afslutte tidligt. Og det er netop de sager der indgår i effektmålingen for vinteren.



Figuren viser andelen af sygedagpengesager som var aktive i deres 8. uge og afsluttet inden 26. uge. Nøgletallet viser dermed effekten af indsatsen det seneste halve år. Ugerne 10-13 mangler før data fra 1. kv. 2010 er endelig.

Kilde: BIFLIS – Effekt sygedagpenge

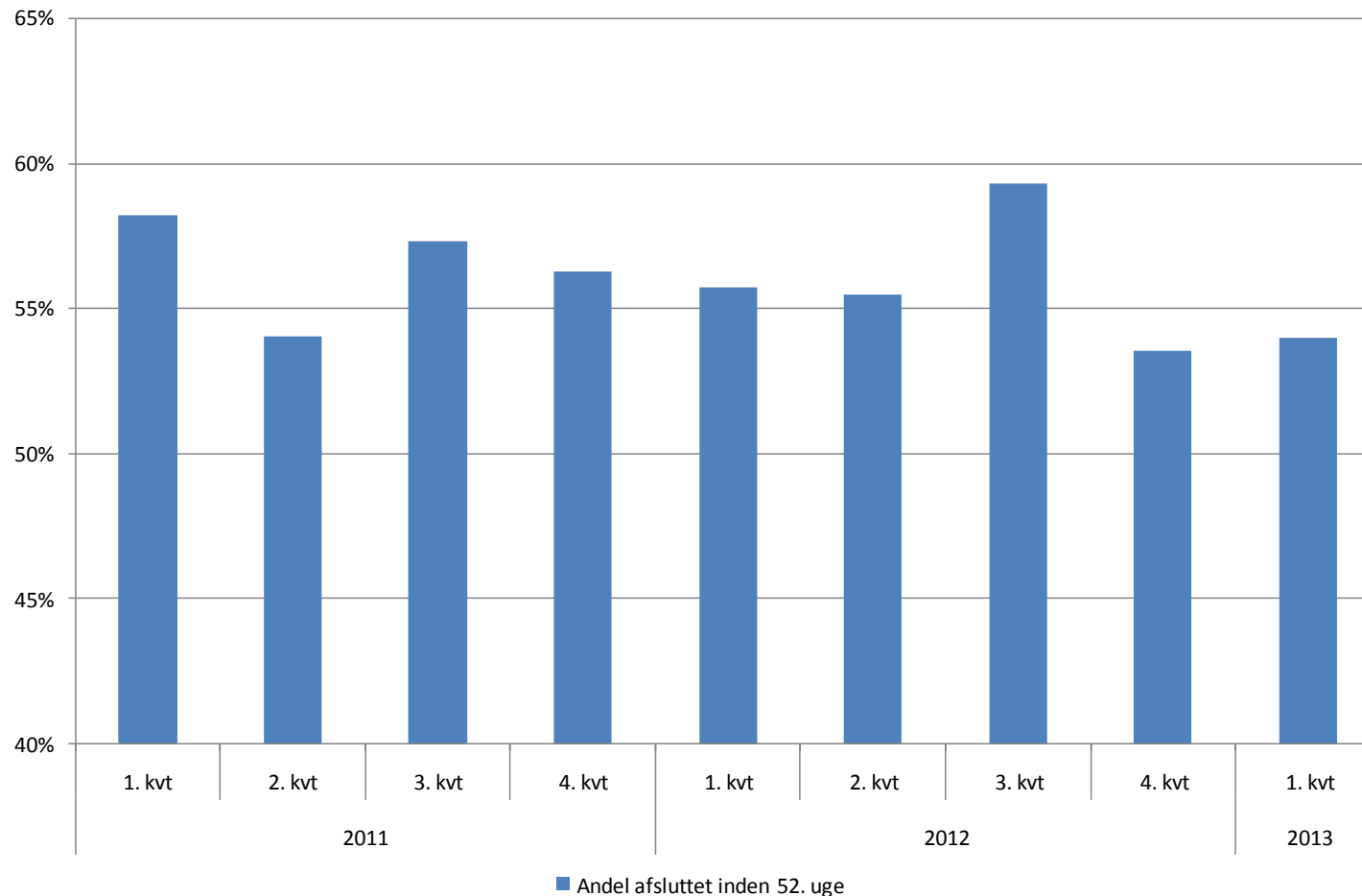
Faktaoplysningsrapport - sygedagpengeindsatsen

Faktaoplysningsrapport om udviklingen på sygedagpengeområdet

Sager med mindre end 1 års varighed

Figur 3: Andel sager i deres 27. uge afsluttet inden 52. uge

Med undtagelse af 3. kvartal 2012 har der været en faldende effekt af indsatsen imellem 27. og 52. uge siden 3. kvartal 2011. Effekten ser dog ud til at stabilisere sig i starten af 2013.



Figuren viser andelen af sygedagpengesager som var aktive i deres 27. uge og afsluttet inden 52. uge. Nøgletallet viser dermed effekten af indsatsen det seneste halve år.

Kilde: BIFLLIS – Effekt sygedagpenge

Fakta Papir - sygedagpengeindsatsen

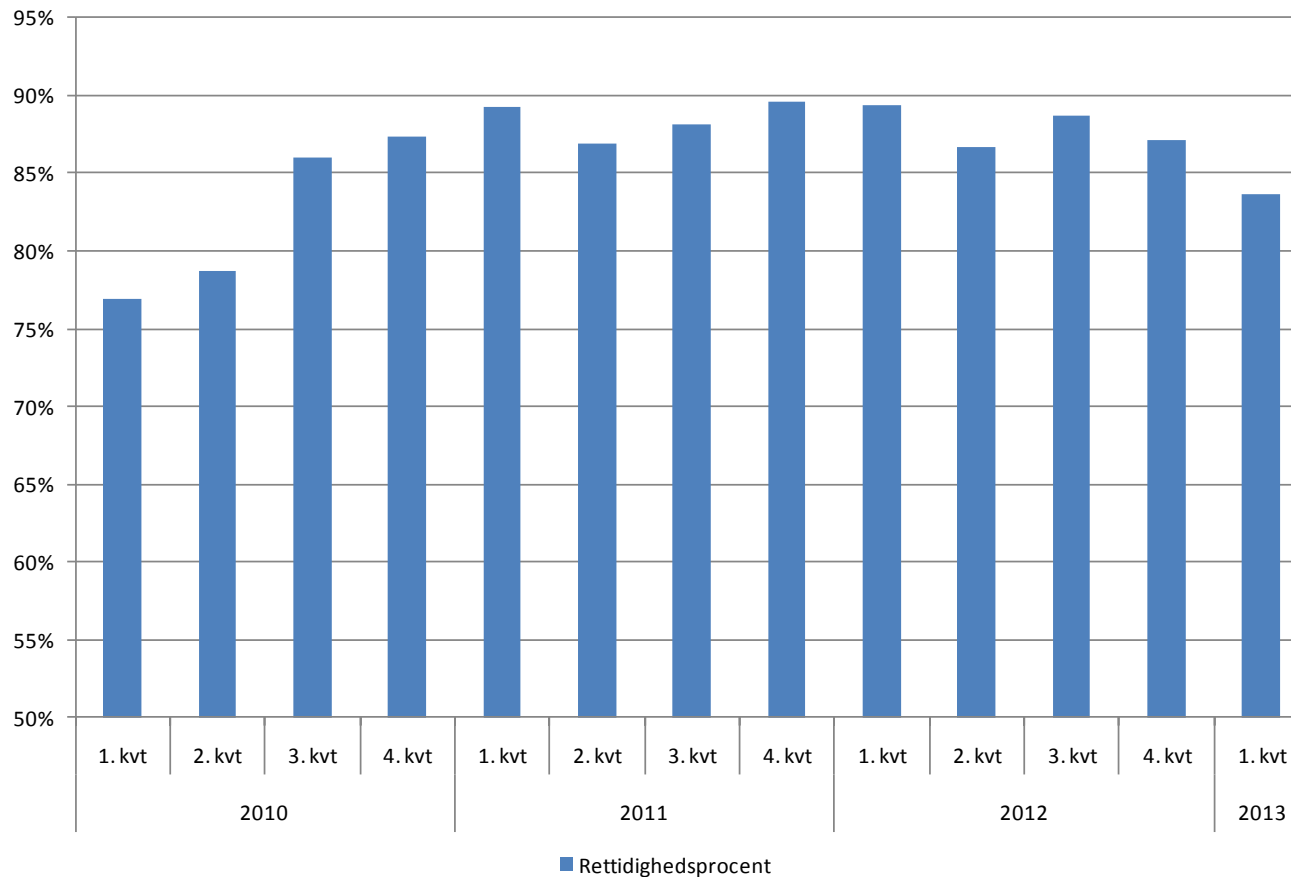
Fakta Papir om udviklingen på sygedagpengeområdet

Sager med mindre end 1 års varighed

Figur 4a: Rettidighed i sygedagpengesamtaler

I løbet af 2010 var rettidigheden i sygedagpengesamtaler stigende, og niveauet lå relativt stabilt omkring 87 pct. frem til 3. kv. 2012. Rettidigheden har været faldende siden 4. kv. 2012, og tendensen har været den samme ind i 2013, hvor den har ligget på ca. 84 pct.

Der er iværksat såkaldte "minusanalyser" af sygedagpengesager hvor rettidigheden er overskredet. Analyserne som skal belyse årsagerne til overskridelserne så der kan sættes ind ift. genoprettelsen af rettidigheden.



Figuren viser rettidigheden for sygedagpengesamtaler mellem 5 og 52 ugers varighed.

Tidligere er rettidigheden opgjort inkl. stikprøvekorrektioner, som har betydet en højere registreret rettidighed. Grundet de ressourcemæssige omkostninger ifm. stikprøvekorrektioner, foretages disse ikke længere. Dette afspejler sig også i den nye målsætning resultatkontrakten for 2013 for Center for Arbejdsfastholdelse (JKA), som er fastsat til 92 pct.

Kilde: BIFLIS – Rettidighed – Samtale - Sygedagpenge

Fakta Papir - sygedagpengeindsatsen

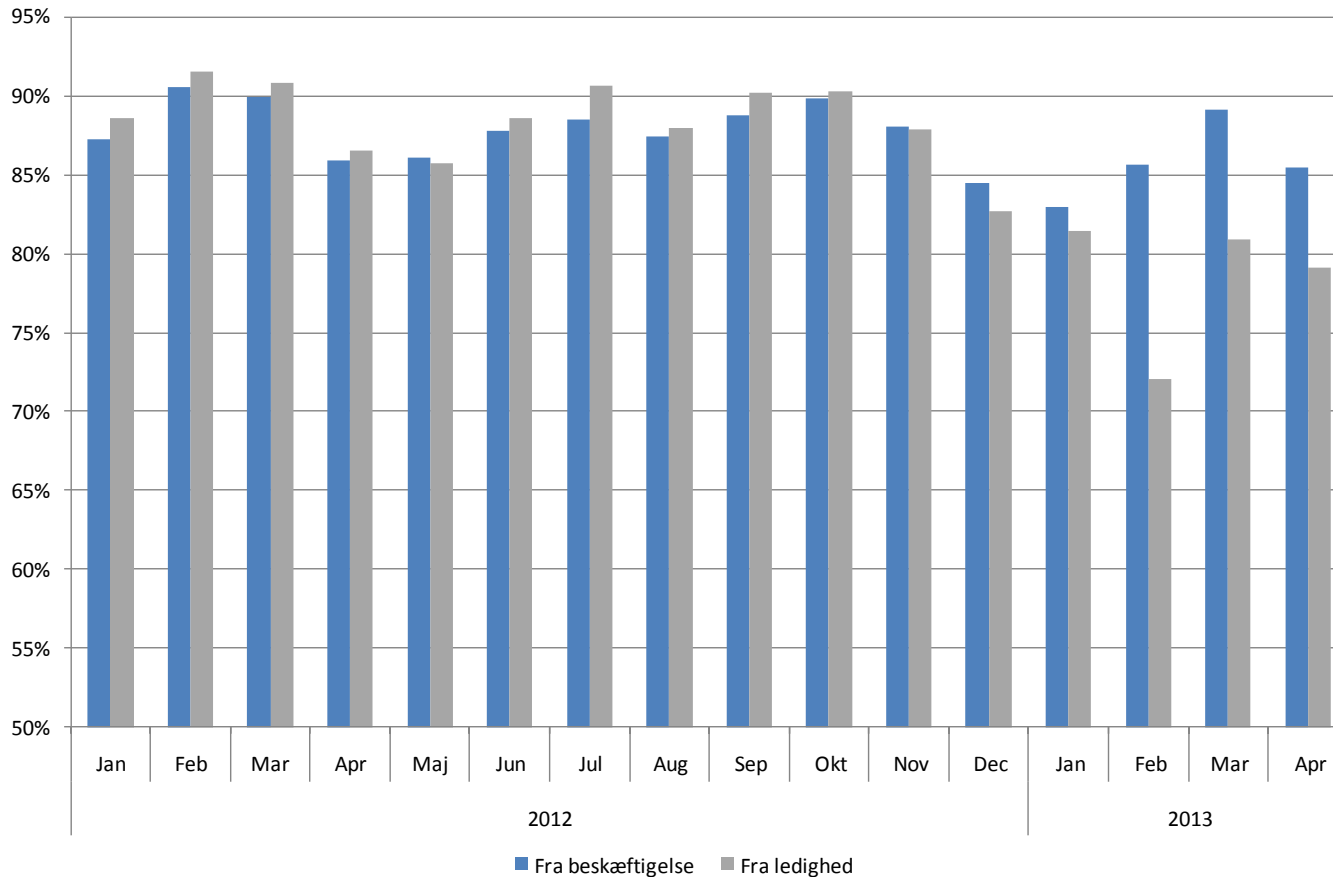
Fakta Papir om udviklingen på sygedagpengeområdet

Sager med mindre end 1 års varighed

Figur 4b: Rettidighed i sygedagpengesamtaler, fordelt på borgere fra hhv. ledighed og beskæftigelse

Faldet i rettidigheden i 2013 er især koncentreret i gruppen af borgere sygemeldt fra ledighed, mens rettidigheden i samtaler for borgere sygemeldt fra beskæftigelse har været relativt stabil i de første fire måneder af 2013.

I forbindelse med overgangen til den nye struktur, er sager med sygemelding fra ledighed flyttet fra det tidligere JKB til de respektive centre, hvilket har påvirket rettidigheden.



Figuren viser rettidigheden for sygedagpengesamtaler mellem 5 og 52 ugers varighed.

Kilde: BIFLIS - Rettidighed - Samtale - Sygedagpenge

Fakta Papir - sygedagpengeindsatsen

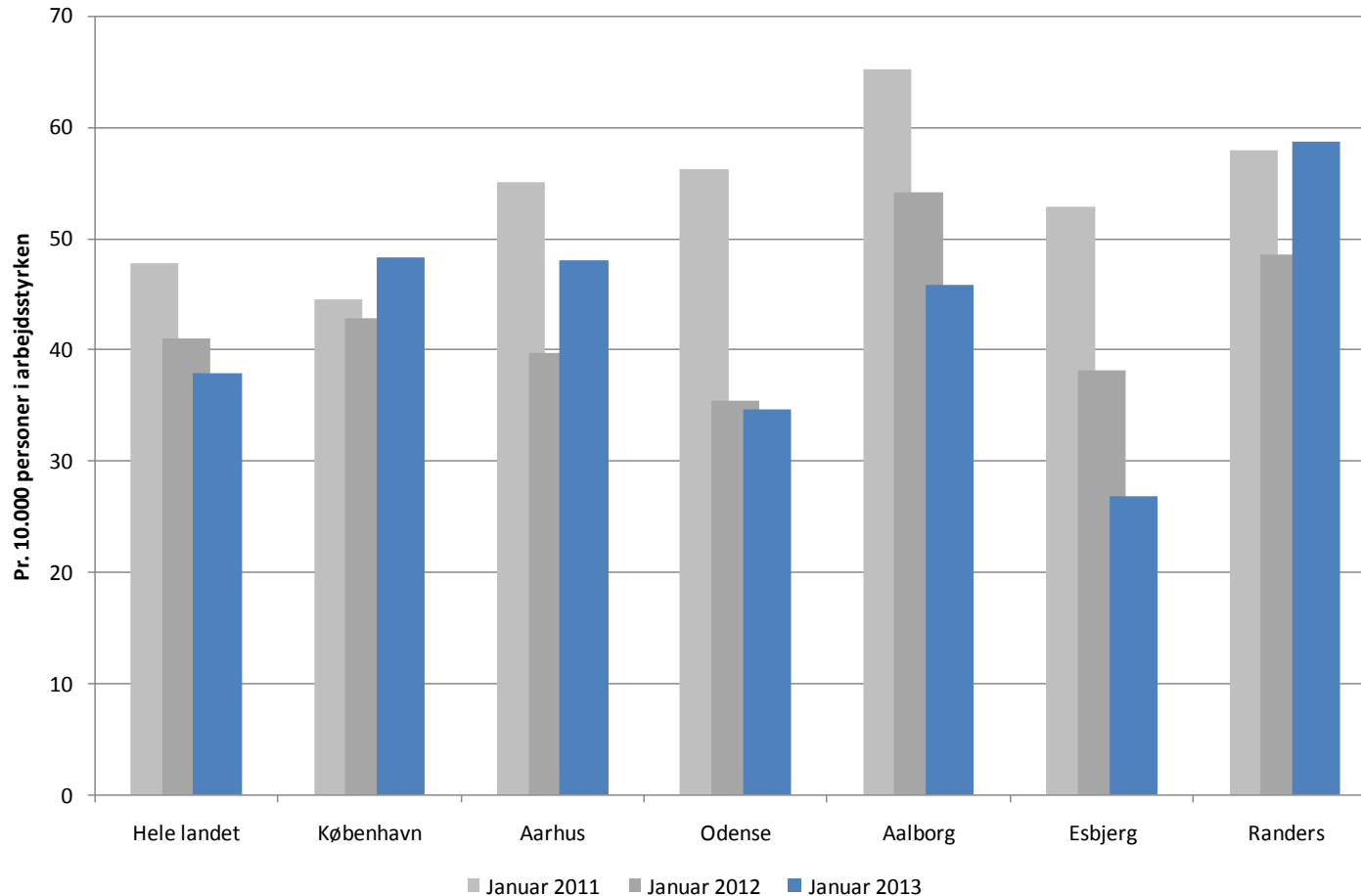
Fakta Papir om udviklingen på sygedagpengeområdet

Sager med mere end 1 års varighed

Figur 5: Antal sygedagpengeforløb med mere end 1 års varighed som andel af arbejdsstyrken

Antallet af lange sygedagpengeforløb som andel af arbejdsstyrken i Københavns Kommune er steget fra januar 2012 til januar 2013 med ca. 11 pct. På landsplan er antallet faldet i samme periode, mens Aarhus og Randers tilsvarende har oplevet stigninger.

Tendensen for de lange sygedagpengesager over 1 års varighed er således modsat rettet udviklingen i antallet af sygedagpengesager med mellem 5 og 52 ugers varighed, jf. figur 1. De lange sager udgør i starten af 2013 ca. 25 pct. af alle sygedagpengesager i Københavns Kommune.



Figuren viser antallet af sygedagpengeforløb med mere end 52 ugers varighed per 10.000 personer i arbejdsstyrken. Borgere med minimum en dags ydelse i måneden er talt med.

Kilde: Jobindsats.dk, 2. maj 2013

Fakta Papir - sygedagpengeindsatsen

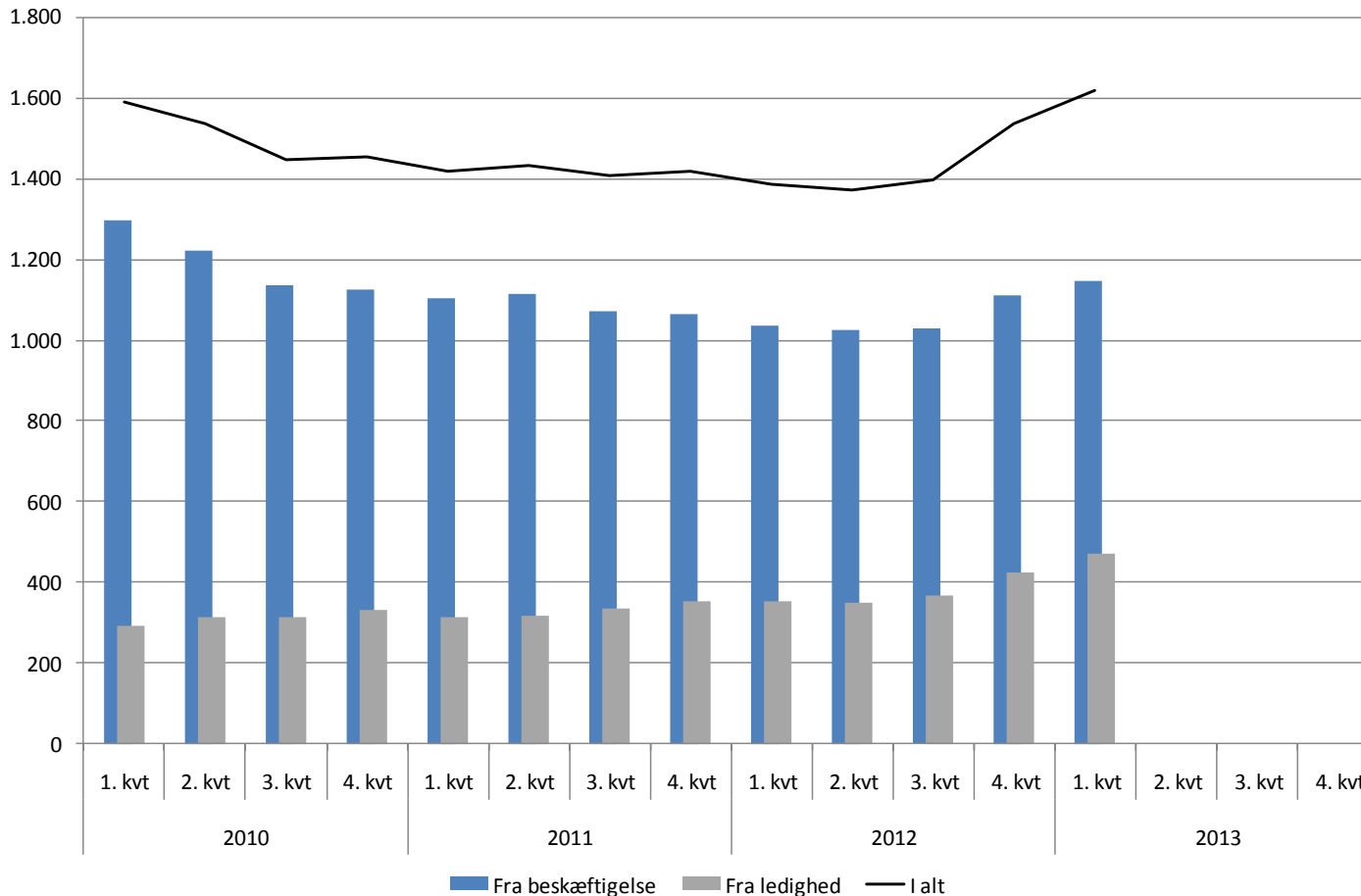
Fakta Papir om udviklingen på sygedagpengeområdet

Sager med mere end 1 års varighed

Figur 6: Udvikling i antallet af sager med mere end 1 års varighed, 2010 - 2013

I slutningen af 2012 ses en markant stigning i antallet af lange sygedagpengesager, hvilket bryder med tendensen fra 1. kvartal 2010 med faldende antal sygedagpengesager med mere end 1 års varighed. Pr. april 2013 ser niveauet ud til at være stabiliseret på ca. 1.600 sager.

I forbindelse med minusanalyserne ses der på årsagerne til forlængelse af sygedagpengesager. Bl.a. er der identificeret tilfælde, hvor borgere er ude af sygedagpenge, men hvor sagen endnu ikke er lukket.



Figuren viser det gennemsnitlige antal af sygedagpengeforløb med mere end 52 ugers varighed, fordelt på sager fra hhv. ledighed og beskæftigelse.

De skraverede søjler i 2-4 kvartal 2013 angiver målkurven for JKAs kontraktmål for antallet af lange sygedagpengesager fra beskæftigelse i 2013. Målsætningen er, at antallet skal være nedbragt til 975 sager ved udgangen af 2013.

Kilde: BIFLIS - Berørte sygedagpengemodtagere

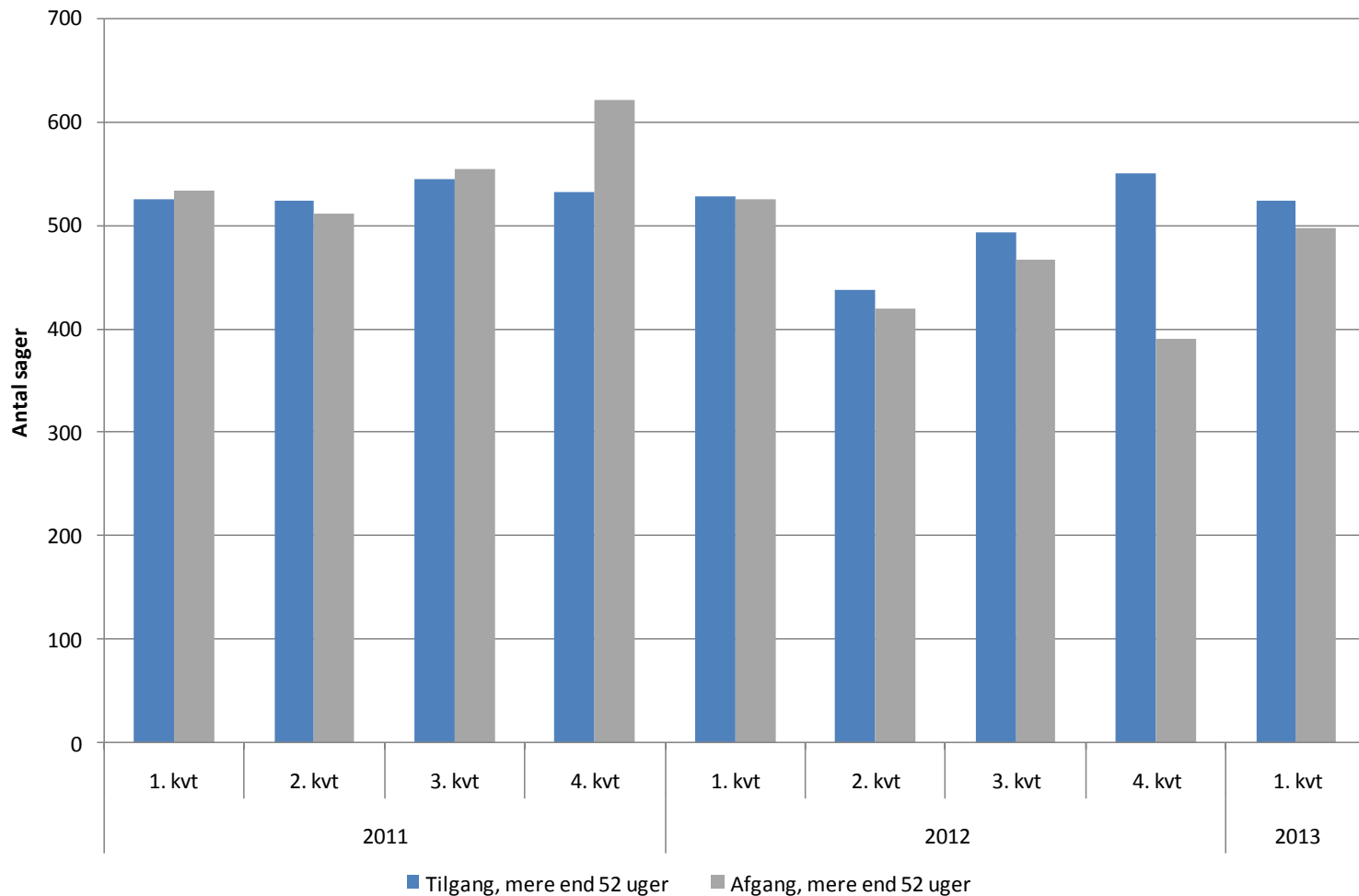
Faktaopapir - sygedagpengeindsatsen

Faktaopapir om udviklingen på sygedagpengeområdet

Sager med mere end 1 års varighed

Figur 7: Til- og afgang af sager med mere end 1 års varighed

Tilgangen af sager med mere end 1 års varighed har været stabil, med undtagelse af et fald i 2. og 3. kvartal 2012. Tilgangen har siden 2. kvartal 2012 været større end afgang. Afgangen udviste samme tendens i 2. og 3. kvartal 2012, men viste også et markant fald i 4. kvartal 2012. Afgangen ser dog ud til at stabiliserer sig på et mere normalt niveau i 1. kvartal 2013.



Figuren viser udviklingen i til- og afgang til antallet af sager over 52 uger, fordelt på kvartaler.

Kilde: BIFLIS – Berørte sygedagpengemodtager

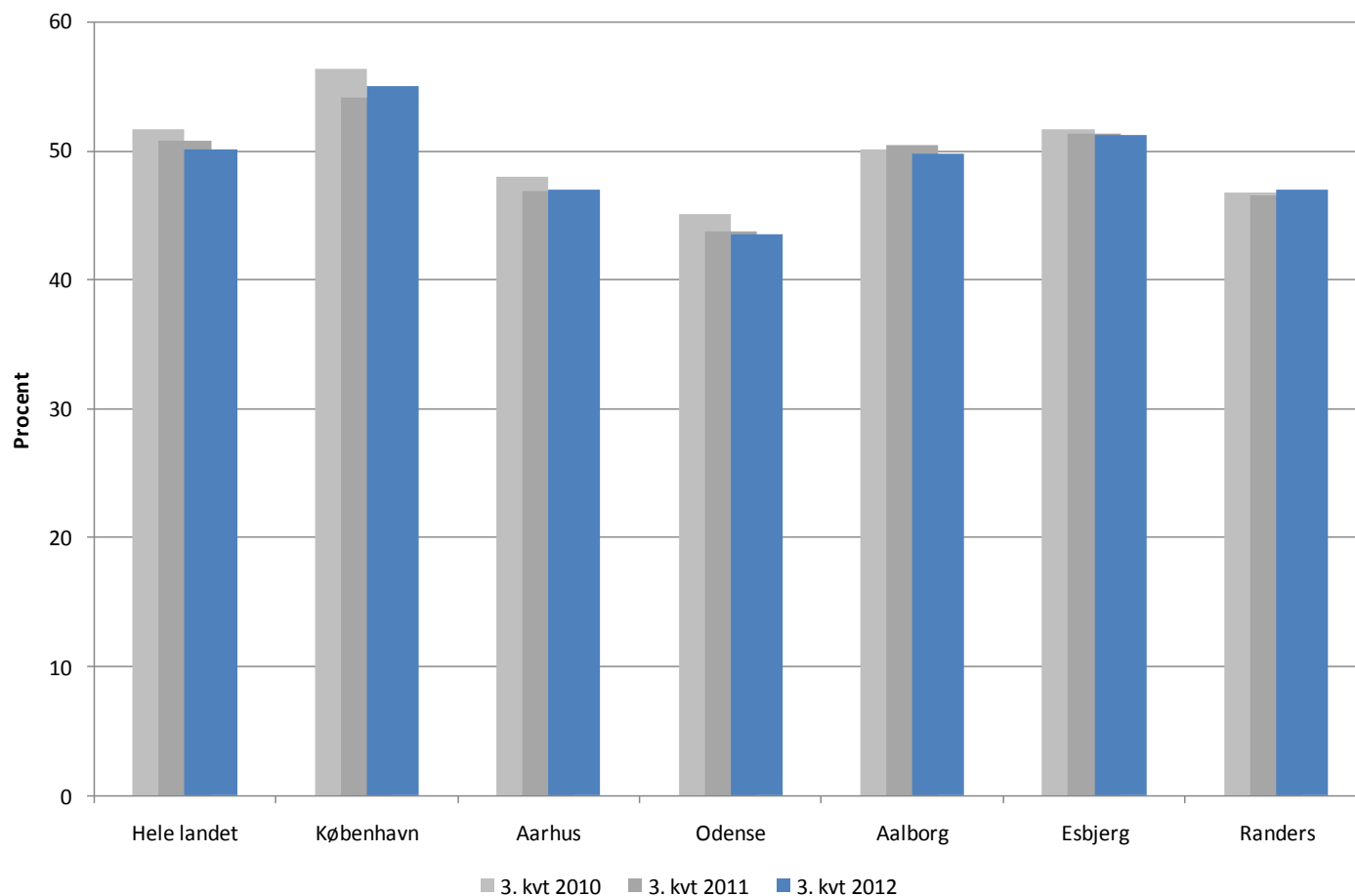
Fakta papir - sygedagpengeindsatsen

Fakta papir om udviklingen på sygedagpengeområdet

Anden fakta om sygedagpengeindsatsen

Figur 8: Andel sygedagpengemodtagere i beskæftigelse eller selvforsørgelse 3 måneder efter raskmelding

Andelen i beskæftigelse eller selvforsørgelse 3 måneder efter raskmelding er markant højere i København sammenlignet med de andre 6-by kommuner, og også resten af landet. Dette er et udtryk for at sygedagpengeindsatsen i København er mere målrettet mod at få de sygemeldte tilbage på arbejdsmarkedet, og at relativt få f.eks. afsluttes til førtidspension. Denne indsats er i sagens natur mere ressourcerkrævende på kort sigt, men vurderes at bidrage til det forhold, at en større andel af arbejdsstyrken i København forsynger sig selv, end det er tilfældet i resten af landet og de andre 6- byer.



Figuren viser en kvartalsvis opgørelse af andelen af sygedagpengemodtager der er i beskæftigelse 3 måneder efter raskmelding.

Beskæftigelse omfatter udover beskæftigelse også SU-godkendte uddannelser samt selvforsørgelse.

Kilde: Jobindsats.dk, 2. maj 2013

Fakta papir - sygedagpengeindsatsen

Fakta papir om udviklingen på sygedagpengeområdet

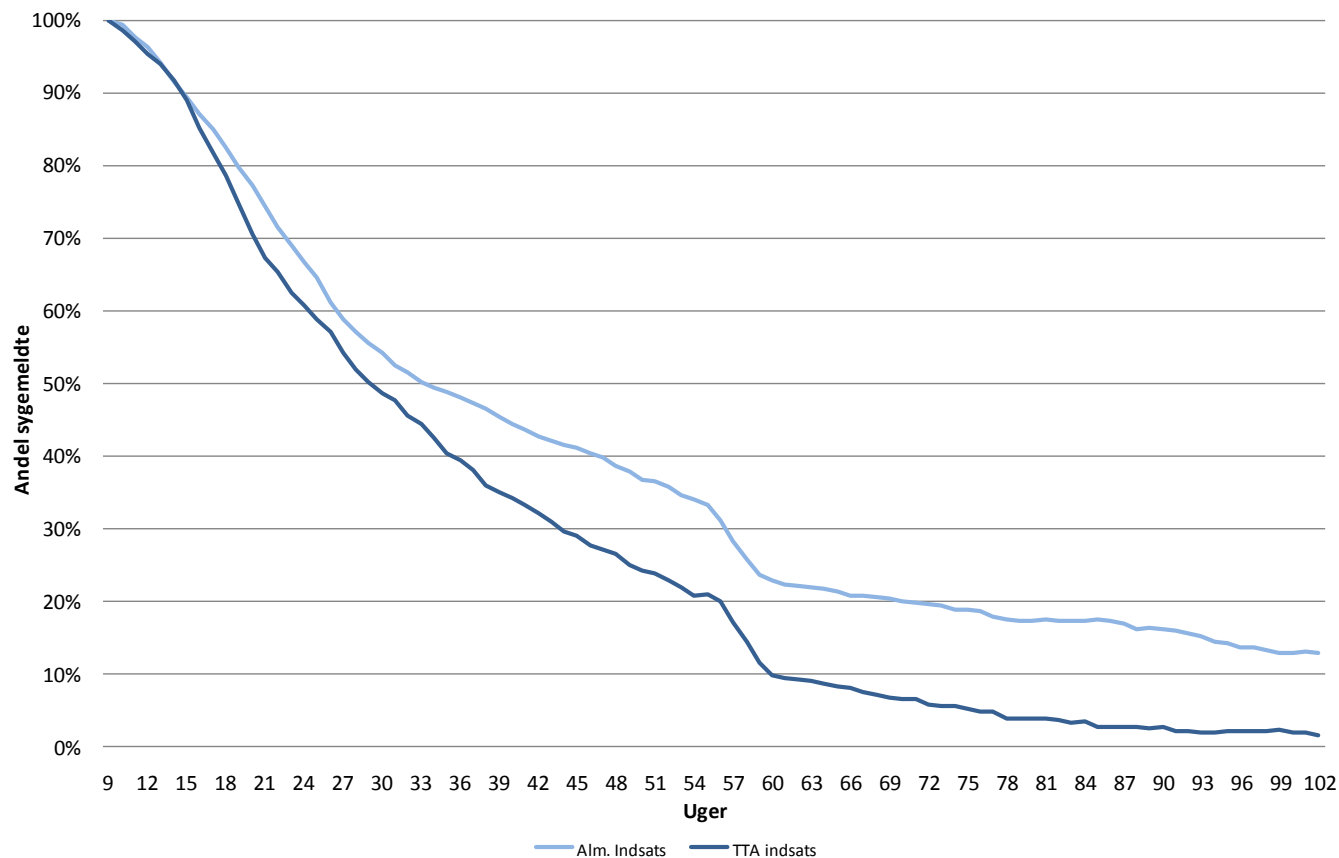
Anden fakta om sygedagpengeindsatsen

Figur 9: TTA – Tilbage Til Arbejdet

Fra 2010 til 2012 deltog Københavns Kommune i det nationale TTA-forsøg, hvor en forsøgsgruppe af sygemeldte borgere fik en tidlig, intensiv og tværfaglig indsats, som har medført markant hurtigere afklaring af sygedagpengemodtagerne.

På baggrund af resultaterne er det beregnet, at varigheden af borgernes sygemelding er reduceret med i gennemsnit 9,7 uger over 2 år.

TTA er især effektiv for sager i sygedagpengekategori 2, herunder bl.a. borgere med dobbelt-diagnoser. Det vurderes at ca. 2000 sager pr. år vil kunne drage fordel af TTA-indsatsen. Forvaltningen har udarbejdet et budgetønske til 2014 mhp. udbredelse af de mest virksomme TTA- elementer til denne gruppe af borgere. TTA-indsatsen i 2013 bruges i denne forbindelse til at afsøge mulighederne for udbredelsen.



Figuren viser andelen af sygedagpengemodtagere som fortsat er sygemeldte efter X antal uger.

Kilde: BIFLIS, november 2012

Faktaopapir - sygedagpengeindsatsen

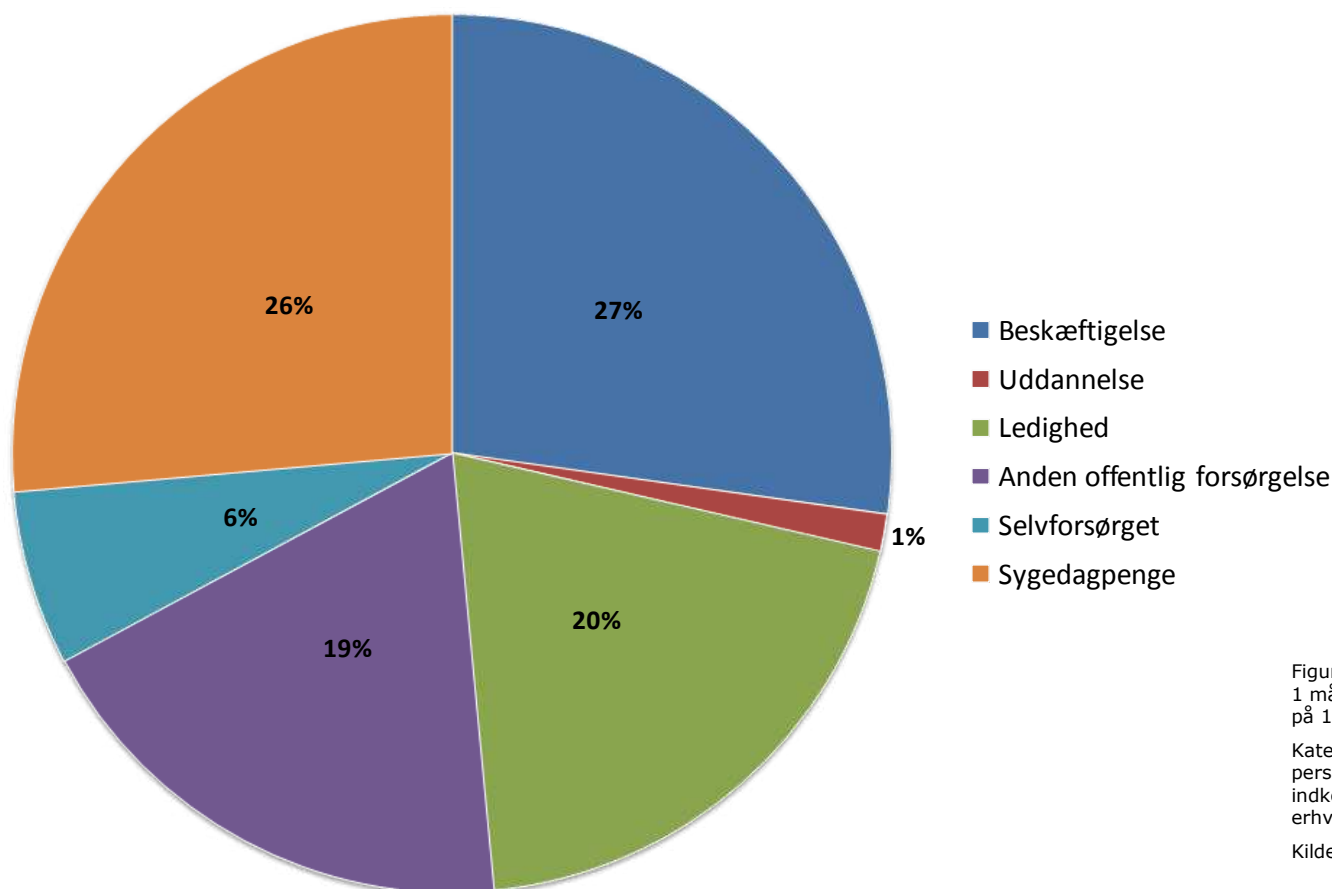
Faktaopapir om udviklingen på sygedagpengeområdet

Varighedsbegrænsning efter 1 års sygedagpengeforløb

Figur 10a: Sygedagpengemodtageres forsørgelsesgrundlag 1 måned efter varighedsbegrænsning, 2012

Af de 1.724 sygedagpengemodtagerne, som i 2012 havde forløb på over 1 år, fik 26 pct. forlænget deres sygedagpengeperiode (jf. kap 9 i sygedagpengeloven).

Ca. 6 pct. afsluttede deres sygedagpengeforløb ved varighedsbegrænsningen på 1 år til selvforsørgelse, dvs. at de ikke er registreret med en indkomst. I 2012 drejede det sig om i alt 111 personer i Københavns Kommune. I 2013 er der pr. januar 18 personer som ved varighedsbegrænsningen var registreret som selvforsørgede.



Figuren viser sygedagpengemodtagere 1 måned efter varighedsbegrænsningen på 1 år, fordelt på forsørgelsesgrundlag.

Kategorien selvforsørgert dækker over personer som ikke er registreret med en indkomst, herunder selvstændigt erhvervsdrivende.

Kilde: BIFLIS, maj 2013

Faktaoplysningsrapport - sygedagpengeindsatsen

Faktaoplysningsrapport om udviklingen på sygedagpengeområdet

Varighedsbegrænsning efter 1 års sygedagpengeforløb

Figur 10b: Jobcentrets vejledning af sygedagpengemodtagere ved varighedsbegrænsning i sygedagpengeforløbet

Når en borger falder for varighedsbegrænsningen og dermed ophører på sygedagpenge, afholder jobcentret en samtale med borgeren, hvor relevante samarbejdspartnere inddrages og hvor der blandt andet ydes rådgivning og vejledning, herunder:

- Gennemgang af sygedagpengelovens muligheder for forlængelse konkret i forhold til borgerens situation
- Dialog om mulighederne på arbejdsmarkedet udfra borgerens kompetencer, skånebehov samt aktuelle tilstand,
- Vurdering af initiativerne iværksat under forløbet
- Borgerens egen vurdering af det videre forløb
- En konkret og individuel vurdering af om borgeren kan være berettiget til revalidering, ressourceforløb, fleksjob eller førtidspension
- Arbejdsfastholdelse og kompenserende hjælpemidler
- Muligheder for ved ledighed at søge dagpenge eller kontanthjælp, herunder henvisning til A-kasse eller et andet jobcenter
- Proces i forbindelse med afgørelse – partshøring og klagevejledning

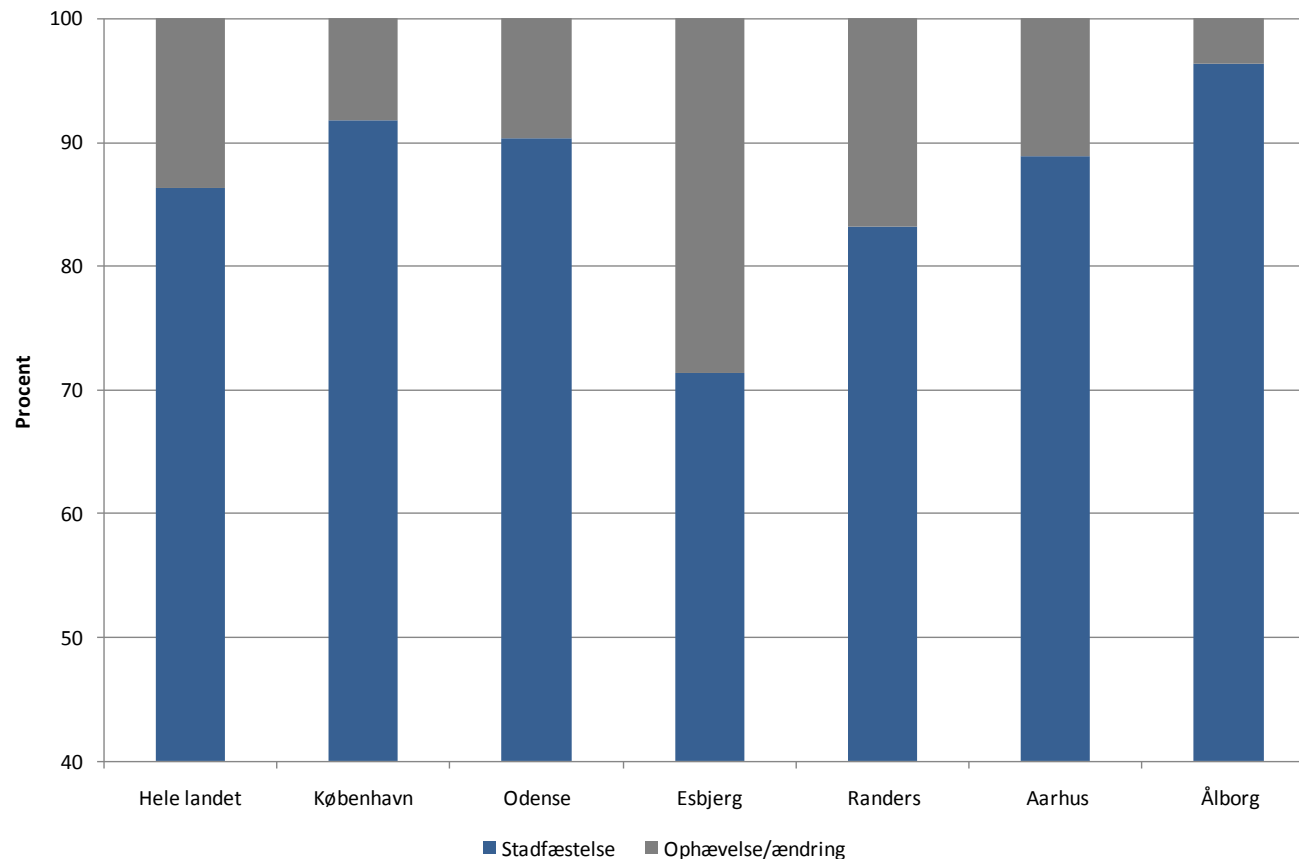
Faktaoplysningsrapport - sygedagpengeindsatsen

Faktaoplysningsrapport om udviklingen på sygedagpengeområdet

Ankestatistik 2012 sammenlignet med hele landet og øvrige 6-byer

Figur 11: Fordelingen af realitetsklager på sygedagpengeområdet 2012

- Stadfæstelsesprocenten ligger generelt over niveauet for hele landet og på niveau med de øvrige 6-byer
- Andelen af ændrede afgørelser ligger generelt under niveauet i hele landet og de øvrige 6-byer



Figuren viser fordelingen af realitetsklagesager mellem tre kategorier.

Kilde: Ankestyrelsens statistikbank 2012

Fakta Papir - sygedagpengeindsatsen

Fakta Papir om udviklingen på sygedagpengeområdet

Fremadrettet kvalitetssikring – handlinger og indsatser

HANDLINGSPLAN PÅ SYGEDAGPENGEOMRÅDET PÅ BAGGRUND AF REVISION 2011, PRIMO 2012

Indeholder bl.a.

- Kvalitetsopfølgning
- It-understøttelse af rettidighed
- Arbejdsgiverkontakt ved første opfølgningssamtale
- Kompetenceudvikling.

Handlingsplanen er gennemført i sin helhed.

AFTALER MED JKA (TIDLIGERE JKB) PÅ BAGGRUND AF KVALITETSOPFØLGNING, 4. KVARTAL 2012

Indeholder bl.a.

- Etablering af tværfaglige konferencer
- Større fokus på fastholdelse
- Særlig indsats for borgere med funktionelle lidelser

Aftalen er under implementering

HANDLINGSPLAN FOR SYGEDAGPENGEOMRÅDET 2013

Indeholder:

- Produktionsplanlægning med udarbejdelse af produktions-skemaer for indsatsen på afdelingsniveau for at nå målet
- Gennemgang af interne arbejdsgange og justering af snitflader mellem afdelinger, herunder booking/overbooking af samtaler
- "Minusanalyser" af sager, mhp. identificering af årsager til rettidighedsoverskridelse/teknisk forlængelse
- Identificering af sager hvor borger er ude af sygedagpenge, men sagen fortsat ikke er lukket
- Vidensdeling og samarbejde mellem afdelinger, jobrotation mhp. kapacitetsudjævning
- Løbende ledelses- og resultatopfølgning

Handlingsplanen er under implementering