



Indholdsfortegnelse

1. INDLEDNING.	2
2. ANSØGNING - MOTIVERING	3
2.1 Vores virke på Indre Nørrebro	3
2.2 Hvad er kendetegnet for området i dag?	4
2.3 Projekt Rabarberlandet	5
3. HELHEDSPLAN FOR INDRE NØRREBRO - 4 INDSATSOMRÅDER	7
3.1 Vi Skaber Job fremmer integration via beskæftigelse og uddannelse	7
3.2 Fremme af socialt udsatte børn, unge og voksnes inklusion i sociale netværk	21
3.3 Fremme deltagelse i det etablerede kultur- og fritidsliv	27
3.4 Styrkelse af den frivillige indsats i de almene boligområder herunder beboernes aktive deltagelse i arbejdet	30
3.5 Samarbejde og koordinering i forhold til den boligsociale indsats (punkterne 3.2 - 3.4)	31
3.6 Metodeudvikling.	34
4 ORGANISERING	35
5 ØKONOMI(SE BILAG 1)	37
6. EVALUERING	37



1. Indledning.

På baggrund af foreløbige bevillingsskrivelser samt samtaler med Landsbyggefonden og Københavns Kommune fremsender FSBbolig og Projekt Rabarberlandet hermed vores reviderede ansøgning.

Denne ansøgning indeholder to deelelementer:

For det første ansøges der om støtte til videreførelse af den boligsociale indsats, som allerede er i gang og til udvikling af en overordnet boligsocial helhedsplan for bydelen. Det vil være en proces, der dels skal tage hensyn til beboernes ønsker og behov, dels give plads til at de forskellige aktører, som f.eks. lokaludvalget, har mulighed for i fællesskab at udvikle en overordnet boligsocial strategi for bydelen.

Der vil være tale om en indsats, der i dag tager afsæt i boligafdelingen 01-85 Blågården, men som med denne ansøgning udvides til også at omfatte boligafdelingen 01-88 Prater. Blågården og Prater indgår i forvejen i et driftsfællesskab, der indbefatter at begge afdelinger serviceres fra et fælles service- og ejendomskontor, Boligkontoret. Da beboersammensætningen på flere områder er sammenfaldende, er det derfor naturligt at også den boligsociale indsats henvender sig til beboere fra begge afdelinger.

Dernæst ansøges Landsbyggefonden om støtte til projektet 'Vi Skaber Job', der er en videreudvikling af pilotprojektet 'Nørrebro Skaber Job'. Projektet vil som sin primære målgruppe rekruttere unge beboere (16-23 år) fra de seks FSBafdelinger beliggende på Indre Nørrebro: 01-85 Blågården, 01-88 Prater og 01-98 Ågården samt afdelingerne: 01-22 Bispeparken, 01-17 Degnegården og 01-29 Munkevangen på Bispebjerg.

Begge indsatsområder er i denne ansøgning blevet samlet i et enkelt afsnit, da de tilsammen udgør vores bud på en helhedsplan for Indre Nørrebro.



2. Ansøgning - motivering

2.1 Vores virke på Indre Nørrebro

Det overordnede mål for vores boligsociale indsats er at skabe varige sociale positive forandringer på Indre Nørrebro.

Det er vigtigt at vi igennem vores virke tilstræber at forbedre de sociale, miljømæssige og kulturelle forhold for beboerne i ovennævnte område således:

- At der tages udgangspunkt i beboernes behov og problemer som de defineres lokalt.
- At de lokale kræfter inddrages i processerne
- At der arbejdes på en generel forebyggende indsats
- At der arbejdes på en netværksstyrkende indsats i forhold til enkeltpersoner og grupper af beboere
- At området støttes kulturelt, socialt, miljø- og boligmæssigt
- At området gøres mere selvhjulpent og beboernes tilhørsforhold til kvarteret styrkes
- At der søges opbygget en særlig indsats over for:
 - Socialt truede børn og unge
 - Etniske minoriteter
 - Grupper med svag samfundstilknytning
 - Ældre og ensomme

Vi vil forsøge at forankre levedygtige aktiviteter i lokalområdet med udgangspunkt i en vurdering af den enkeltes aktivitets formål og baggrund.

Ovennævnte formål søges efterlevet gennem:

- At udvikle sociale aktiviteter
- At udvikle kulturelle aktiviteter
- At udvikle idrætsaktiviteter
- At udvikle netværksskabende aktiviteter, herunder styrkelse af foreningslivet samt støtte til oprettelse af nye foreninger
- At udvikle særlige aktiviteter i de almene boligafdelinger



- At udvikle tilbud/aktiviteter rettet mod grupper som skønnes at have særligt brug herfor.

2.2 Hvad er kendetegnet for området i dag?¹

Indre Nørrebro er en bydel præget af store kontraster blandt befolkningen. Bydelen er kendetegnet ved studerende og veluddannede bymennesker, tjekkede caféer, kreative butikker og udsøgte madsteder på den ene side. På den anden side er der i de almene boligafdelinger mange socialt belastede familier. Området, hvori Projekt Rabarberlandet opererer, er afgrænset af Peblinge Søen, Åboulevarden, Jagtvej og Nørrebrogade. I hjertet af Projekt Rabarberlandets virkefelt ligger de to boligafdelinger Blågården og Prater. De problemer af sociale karakter, der præger bydelen Indre Nørrebro, opleves i forstærket grad i Blågården og Prater.

Beboersammensætningen i de tre boligafdelinger er kendetegnet ved at have en langt højere andel af børn og unge (godt 40 %) i forhold til København som helhed (17 %). Et stort antal børn og unge i høj grad overladt til sig selv og er meget synlige udendørs i eftermiddags og aftentimerne. Samtidig står de udenfor det etablerede klub- og foreningsliv i bydelen, hvorfor indsatsen overfor denne gruppe traditionelt har været en af hjørnestenene for den boligsociale indsats omkring Projekt Rabarberlandet og beboerrådigerordningen. Både tilbuddene om lektiecafé og børneklubber har stor tilslutning. Alligevel præges området omkring Blågårds Plads særligt af grupper af store børn og unge. Flere kommer fra svage familier, og mange har en ureguleret adfærd, der blandt andet kommer til udtryk i form af tyveri, hærværk og vold. Dette har blandt andet afstedkommet at der er utryghed blandt områdets øvrige beboere. Det er forhold, der betyder, at præmisserne for et godt bymiljø ikke er til stede. I relation hertil viser opgørelser over til- og fraflytningsmønstret at det primært er familier med små børn der fraflytter Prater og Blågården, mens antallet af børn og unge i alderen 7-17 stiger.

Dertil kommer, at mange af områdets beboere generelt har et lavt uddannelsesniveau, og en betydelig højere andel modtager indkomsterstøttende ydelser. Af disse udgør eksempelvis kontanthjælpsmodtagerne 25 %, og 17,5 % er modtagere af revaliderings- og aktiveringsydelse. For København er andelen for disse grupper 10 og 9,5 %.

Den positive udvikling med faldende arbejdsløshed har endnu ikke haft større betydning for Blågården set over tid. Antallet af beboere over 17 år, der modtager indkomsterstøttende ydelser i alt er således kun faldet med godt 100 personer i perioden 1.1.2000 - 1.1.2005, fra 1.102 til 997 personer. Andelen af beboere, der modtager over 100.000 kr. årligt er til gengæld steget fra 27 % i 2000 til 53,3 % i 2006 ud af det samlede antal personer, der modtager indkomsterstøttende ydelser.

Boligområdet er endvidere karakteriseret ved en meget stor gruppe af indvandrere eller

¹ Nedenstående gennemgang er baseret på KÅS tal fra Blågården, Ågården og Prater. Der er tale om 2007 tal, hvor der ikke specifikt gøres opmærksom på andet.



efterkommere af indvandrere (19,7 % i kommunen mod hhv. 70 og 78,4 % i Blågården og Prater), heraf udgør personer fra særligt Afrika, Asien og Statsløse en væsentlig højere andel sammenlignet med København. Mange beboere har væsentlige sociale problemer, har dårlige danskundskaber, ringe eller ingen uddannelsesbaggrund. For en del flygtninge gælder, at de er i dårlig psykisk forfatning. Mange familier har ikke tradition for eller ressourcer til at følge deres børn og unge så tæt som det er nødvendigt.

Opgørelserne over indkomstniveauet viser et billede af et boligområde, hvor en stor andel af beboerne har meget lave indkomster. Således udgør 30,7 og 36,6 % af de skattepligtige beboere i hhv. Blågården og Prater personer med en bruttoindkomst under 100.000 kr. I Københavns Kommune er andelen 18,7 %. Omvendt forholder det sig for personer i den øverste ende af indkomstskalaen, hvor 25 % af kommunens skattepligtige personer har en bruttoindkomst på minimum 300.000 kr. I Prater og Blågården udgør samme gruppe henholdsvis kun 2 og 10 %.

Karakteristisk for boligafdelingen er endvidere manglende netværk både beboerne imellem og mellem beboere og det omgivende lokalsamfunds institutioner og foreninger. Dette resulterer i en høj grad af isolation, og mange beboere har udviklet en generel utryghed overfor såvel offentlige institutioner som foreninger mv. Den boligsociale indsats i Projekt Rabarberland kan, i relation hertil, ses om en brobygger af kontakter og berøringsflader mellem beboere i bydelen. Selvom området også har nydt godt af den gode konjunktur, der har præget København, er mange beboere i boligområdet på Indre Nørrebro stadigvæk markant ringere stillet end i det øvrige København.

De boligsociale problemer, som præger Blågården og Prater har en afsmittende effekt på det omkringliggende område. Bydelen er på godt og ondt præget af mange forskellige nationaliteters tilstedeværelse, og der er til stadighed et stort behov for at videreudvikle arbejdet med udsatte børn og unge, samt igangsætte integrations- og beskæftigelsesfremmende initiativer.

2.3 Projekt Rabarberlandet

Projekt Rabarberlandet er en forening, med det overordnede formål at udvikle, koordinere, lede eller støtte den boligsociale indsats i et boligområde på Indre Nørrebro. Offentlige forvaltninger, foreninger, projekter, interesseorganisationer og andre, der kan støtte foreningens formålsparagraf, kan optages som medlemmer.²

Projekt Rabarberlandet blev til i 1997, som en sammenlægning af FSB's beboerrådgiverfunktion for boligafdelingen Blågården (opstartet i begyndelsen af 1980'erne) og Rabarberlandet, der blev etableret i starten af 1990'erne og var et kulturelt og socialt projekt med udgangspunkt i området omkring Hans Tavsens Parken og Rantzausgade – det gamle Rabarberkvarter!

² Se også vedhæftede Vedtægter for Projekt Rabarberlandet samt pkt. 4 for et organisationsdiagram.



Det er disse to tilgange til det boligsociale arbejde på Indre Nørrebro, der har præget Projekt Rabarberlandets virke, så det i dag er en forening, hvis overordnede formål er dels at udvikle, realisere og koordinere den boligsociale indsats, dels at støtte projekter til at blive selvkørende eller til at blive forankret andetsteds. Foreningens medlemmer er overvejende lokale aktører som fx repræsentanter fra det lokale erhvervsliv, FSBs boligafdelinger, sociale, kulturelle og uddannelsesmæssige institutioner samt det lokale socialcenter.

En af Projekt Rabarberlandets styrker er, at foreningen bl.a. via styregruppens sammensætning når meget bredt ud i lokalområdet. Foreningen har stor erfaring med at samarbejde med mange forskellige af lokalområdet aktører, og har gennem årene formået at opbygge et stærkt netværk til såvel offentlige som private institutioner mv. Et forhold, der har betydet at antallet af samarbejdspartnere gennem årene er blevet omfattende

Foreningen Projekt Rabarberlandet fungerer som almen boligsocial driftsorganisation med rådgivning, mødested, lektiecafé, drenge- og pigeclubber samt aktiviteter i ferie og ved højtider. Dertil kommer en projektorienteret del, som særligt har haft sigte på kriminalitetsforebyggende og beskæftigelsesfremmende foranstaltninger.

Flere af de projekter som Projekt Rabarberlandet har genereret fungerer i dag enten som selvstændige aktiviteter i bydelen eller er forankret ved allerede eksisterende foreninger, institutioner mv. Eksempler er Nørrebro Festival, Børnenes By, Gadepulsen, Morgenmads Caféen og Kultursystemen.



3. Helhedsplan for Indre Nørrebro – 4 indsatsområder

3.1 Vi Skaber Job fremmer integration via beskæftigelse og uddannelse

Vi Skaber Job er et beskæftigelsesprojekt, hvis målgruppe er socialt udsatte unge – primært med anden etnisk baggrund – i alderen fra 16 til 23 år på Indre Nørrebro og Bispebjerg.

Vi Skaber Job arbejder for at fremme mangfoldigheden på arbejdsmarkedet, så Nørrebro og Bispebjerg kan blive områder, hvor så mange som muligt – uanset køn og etnisk baggrund, men også uanset 'kriminell' fortid – har gunstige muligheder for at deltage i arbejdslivet og dermed opleve at bidrage til samfundet. Det gør projektet ved at styrke kontakten og kommunikationen mellem virksomhederne og de unge arbejdstagere.

Vi Skaber Job arbejder bl.a. med virksomheder, der traditionelt ikke har haft unge med minoritetsbaggrund, og vi fremmer derved virksomhedernes kendskab til denne gruppe af unge. Derudover forsøger vi at mindske de misforståelser, der kan være mellem de unge og virksomhederne. Det handler bl.a. om, at de unge for deres part skal lære arbejdskulturen at kende.

Herunder følger en beskrivelse af formålet samt en uddybning af målsætninger, succeskriterier, målgruppe, metode og samarbejdspartner for *Vi Skaber Job* (herefter *VSJ*). Da *VSJ* i virkeligheden er en fortsættelse af pilotprojektet, *Nørrebro Skaber Job*, indgår et rids af de erfaringer, som vi har gjort os fra det oprindelige projekt.

VSJs formål er:

- generelt at fremme mangfoldigheden i det københavnske arbejdsliv ved konkret at hjælpe unge fra Nørrebro og Bispebjerg med integration på arbejdsmarkedet.

Det vil vi opnå ved at:

- styrke indsatsen over for socialt udsatte unge (16-23 år) bl.a. ved opsøgende arbejde på gadeplan,
- styrke kommunikationen og samarbejdet mellem private virksomheder, offentlige institutioner, offentlige instanser og *VSJ*.
- ved at etablere samarbejde med en række nye beskæftigelsesprojekter blandt andre Ung i Job (et SSP projekt) og Fritidsjobkonsulenterne (et KAB projekt)
- hjælpe og motivere de unge til arbejde eller til at påbegynde/færdiggøre uddannelse.
- virke kriminalpræventivt ved at være et tilbud til skoleelever, der kan få et kendskab til arbejdslivet, hvilket giver dem bedre muligheder i fremtiden og dermed mindre risiko for at vælge en kriminell løbebane
- virke kriminalpræventivt ved at finde arbejde, praktikplads el. lign. til unge med plettede straffeattester eller med en kriminell fortid.



Målsætninger

- At der etableres 2 lokale VSJ kontorer, hvor mellem 100-140 unge årligt får hjælp til at få fuldtids- og deltidsarbejde, praktik, lærerplads eller anden uddannelse.
- At VSJ reducerer gruppen af unge uden arbejde eller uddannelse på Nørrebro og Bispebjerg
- At VSJ giver hjælp til unge, der ikke er kommet i gang med en ungdomsuddannelse eller som har afbrudt den.
- At hjælpe unge, som ikke er i kontanthjælpssystemet eller som ikke får job via det etablerede system.
- At VSJ samarbejder på tværs af forskellige instanser, der styrker de unges udslusning til arbejde eller uddannelse
- At VSJ udvikler gangbare metodikker og strategier i forhold til arbejdet med de udsatte unge.
- At VSJ hjælper de unge med at begå sig på en arbejdsplads og herved fastholder arbejdet.
- VSJ opkvalificerer socialt udsatte unge direkte på arbejdspladsen. Derudover udarbejdes løbende planer for kurser, undervisningsforløb eller uddannelse for de unge
- At de unge som har været i kontakt med VSJ, bliver selvhjulpne i forhold til at finde arbejde.
- At VSJ skaber netværk mellem udsatte unge og virksomhederne. Ved at styrke dette netværk får både de unge, men også deres venner og venners venner kontakt med arbejdsmarkedet.
- At VSJ samarbejder med virksomheder og andre jobprojekter, sådan at VSJ øger muligheden for, at der kan findes den rette virksomhed til den rette unge. Og at VSJ sikrer, at den unge får den fornødne støtte, der skal til, for at bestride og beholde arbejdet over længere tid.
- At VSJ informerer relevante medarbejdere i SOF og BIF om vores eksistens.



Succeskriterier

- Det forventes at der i 2009 er mellem 150-170 unge, som har været i kontakt med VSJ. I år 2010 vil mellem 170-200. I år 2011 vil tallet være omkring 200 unge. For Bispebjerg skal der mindst være kontakt til ca. 50 unge årligt.
- Det forventes at der udsluses omkring 100 unge i ordinært arbejde, praktik, fritidsjob eller i læreplads i år 2009. Tallet vil for år 2010 være mellem 100-120. I år 2011 vil tallet være omkring 120-140 unge. For Bispebjerg skal der udsluses ca. 20 unge årligt.
- Af de udslusede unge vil 50 % blive fastholdt³ på arbejdsmarkedet eller fortsætte i uddannelse.
- Samarbejde med institutioner, m.v., som har med de unge at gøre til daglig udvides løbende med 5-10 nye samarbejdspartnere pr. år. Det gælder hybler, fritidshjem, rådgivende projekter, gadeplansmedarbejdere, uddannelsesinstitutioner med mere.
- I samarbejde med UU Vejledningen udarbejdes uddannelsesplaner til min. 10 pct. af de unge.
- Det forventes at virksomhedskontakterne og samarbejdet udbygges, sådan at der ved udgangen af 2009 er 30 nye relevante kontakter.

Projektets målgruppe

Målgruppen er først og fremmest unge i aldersgruppen 16-23 år med etnisk minoritetsbaggrund. Primært unge beboere i en af de seks FSB's afdelinger på Indre Nørrebro og Bispebjerg⁴. Sekundært unge fra Indre Nørrebro og Bispebjerg i øvrigt. VSJ kan i visse tilfælde hjælpe voksne mellem 23 og 30 år.

I samråd med beboerrådgiverordningerne for FSBs afdelinger i de to bydele, er de seks boligafdelinger udvalgt som primær gruppe. De er alle afdelinger, som har en overvægt af socialt belastede familier og en forholdsvis stor andel af unge, som hverken er under uddannelse eller i beskæftigelse.

³ Ved fastholdelse menes at de unge som minimum er beskæftiget i et halvt år.

⁴ De seks afdelinger er: 01-88 Prater, 01-98 Ågården, 01-85 Blågården, 01-22 Bispeparken, 01-17 Degnegården og 01-29 Munkevangen



De er kriminalitetstruede (befinder sig i et miljø, hvor kriminalitet er en del af hverdagen) og hænger ofte ud på gaden. Gruppen er socialt udsatte unge, der er i fare for ikke at blive opfanget af de officielle systemer. Det er unge, der ikke er gået i gang med en uddannelse, som ufrivilligt ikke kan komme videre i sit læreforløb, eller som har svært ved selv at finde arbejde.

Projektet retter sig mod de unge som gerne vil, men som ikke umiddelbart selv kan.

Kendetegnende for denne gruppe unge er at de:

- Er i risiko for ikke få (fast) tilknytning til arbejdsmarkedet.
- Er i risiko for at falde ud af uddannelsessystemet eller har fravalgt uddannelse.
- Er i risiko for at påbegynde en kriminel løbebane, hvis de ikke kan finde arbejde på grund af deres plettede straffeattester.
- Har ringe boglige egenskaber, mangelfuld almenviden og manglende socialisering til at klare en uddannelse eller varetage et ordinært arbejde. Ligesom de kun har lille eller manglende kendskab, viden og sociale færdigheder til at fastholde et arbejde.
- Ofte er opvokset i en familie som er præget af sociale problemer, og som er forsørget af overførselsindkomster.
- Er i risiko for at blive marginaliserede og føle sig ude af stand til at komme ind i "normalsamfundet".
- Mødes med ligesindede i subkulturelle grupper, der har tendens til at konflikte med det omgivende samfund.
- Har negative forventninger eller ringe tro på, at de vil blive taget godt imod på arbejdspladserne, da de forventer diskrimination og manglende forståelse for deres forskellighed.
- Ofte er de ikke blevet opfanget af det etablerede system og nås derfor bedst via gadeplansmedarbejdere og andre institutioner, der har kendskab til dem

Metode i praksis

Der arbejdes ud fra et individuelt behov hos den enkelte unge. Tilgangen er anerkendende. Der lægges vægt på at de unge skal selv være en del af processen, sådan at de i fremtiden bliver styrket i at kunne varetage egne interesser.

Der tages afsæt i den unges ønsker, og i hvordan de unge kan indfri dem. Kvalifikationer og ressourcer afdækkes og udbygges. Der arbejdes hen imod, at den unge som minimum bliver i stand til selv at søge oplysninger og søge den hjælp, der skal til for at få arbejde. Sideløbende med opkvalificeringen arbejdes der på afdækning af fremtidige job og uddannelsesmuligheder.

Dér hvor VSJ bl.a. adskiller sig fra lignende beskæftigelsesprojekter er *opfølgning* af de unge, når de er kommet ud på arbejdsmarkedet eller i uddannelse. Her lægges der vægt på, at de unge over tid får den støtte, der skal til, for også at fastholde dem på



arbejdsmarkedet/i uddannelsen. Det betyder, at projektets medarbejdere har kontakt til den unge helt fra første kontakt på gadeplan og til det punkt, hvor den unge vurderes at være selvkørende i forhold til arbejdsmarkedet eller uddannelse.

Når VSJ hjælper de unge med integration på arbejdsmarkedet, sker dette bl.a. ved hjælp af virksomhedskonsulent, erhvervsmentorer og en løbende kontakt til gadeplansmedarbejdere, der følger op, motiverer og socialiserer den unge til arbejdsmarkedet.

At VSJ informerer, motiverer og samarbejder med virksomheder sådan, at de bliver villige til at indgå i et samarbejde, der kan hjælpe med at fastholde de unge på arbejdsmarkedet. Der arbejdes løbende på at udvikle metoder til at styrke de ovenfor nævnte indsatsområder.

Det opsøgende arbejde

Den opsøgende del varetages primært af gadeplansmedarbejderne, der møder og når de unge, der hvor de er: på gaden, i klubberne, i medborgerhusene osv. Deres rolle er at møde de unge med deres behov og i deres tempo, hvilket ofte er hurtigt og utålmodigt.

Ved det opsøgende arbejde kan nævnes, at der i øvrigt samarbejdes med diverse boligsociale projekter igangsat i de to bydele samt klubber, hybler, BOT, UU vejledningens udgående team m.m..

Det afklarende og kvalificerende element

Individuel vejledning, der udføres i et samarbejde mellem virksomhedskonsulenten, Ungdommens Uddannelsesvejledning og gadeplansmedarbejder, og som tager udgangspunkt i den unges formåen, kvalifikationer og kundskaber. Her afklares hvorvidt det er nødvendigt med en praktikperiode, og hvorvidt den unge skal have særlig støtte på arbejdspladsen. Langt den største del af de unge afklares i en 7-14 dages praktikperiode på arbejdspladsen.

For at imødekomme dette behov arbejdes der på at få erhvervsmentorer på udvalgte arbejdspladser, som kan kvalificere og socialisere de unge til arbejdet. Kvalificeringen går begge veje – de unge kvalificeres til virksomhederne, og virksomhederne kvalificeres til at kunne håndtere og modtage de unge.

Det opfølgende element

Det opfølgende element skal være med til at sikre at den unge får mest mulig hjælp og støtte til at få den fornødne indsigt i det pågældende arbejdsforhold, så den unge kan klare dagligdagen på arbejdspladsen og fastholdes på arbejdsmarkedet. Dette sikres bl.a. ved anvendelse af mentorer på arbejdspladsen, som kan vise de unge tilrette og give dem den fornødne viden om kulturen på arbejdspladsen, fx hvordan man agerer på en arbejdsplads.

For at opnå et tilfredsstillende resultat af opfølgningen koordinerer



virksomhedskonsulentens opfølgingsindsatsen mellem virksomhederne, gadeplansmedarbejdere, institutionerne, Københavns Kommune, Centret for vejledning og den unge. Opfølgningen foregår dels på gaden og på arbejdspladsen og opfølgningen gælder også virksomhederne (jf. afsnit om Den virksomhedsopsøgende del).

Det netværksskabende samarbejde

VSJs skal udbygge det lokale netværkssamarbejde (institutioner, instanser, foreninger samt de unge "på gadeplan"). Således at netværket får belyst hvem VSJ er, og hvilke tiltag vi kan tilbyde, således at netværket kan henvise målgruppen til VSJ og vi til netværket. Samarbejdet med eksisterende rådgivnings- og formidlingstilbud styrkes, og der skal laves målrettede tilbud til de mest udsatte unge.

Den virksomhedsopsøgende del.

VSJ skal fortløbende skabes nye forbindelser til relevante virksomheder. Derudover skal VSJ fortsat samarbejde med High:Five (www.highfive.net) og andre beskæftigelsesprojekter sådan, at der løbende kan udveksles job, erfaringer og informationer projekterne imellem. High:Five kan være projektet behjælpelig med at finde og åbne arbejdspladser for unge med en plettet straffeattest. Med dette samarbejde kan der oprettes et netværk som arbejdsgiverne kan trække på. Arbejdet med virksomhederne bidrager til at kreere større kendskab til unge med minoritetsbaggrund og til de unges ressourcer på arbejdsmarkedet.

Samarbejdspartnere

For at opnå de forventede succeskriterier er det nødvendigt med et effektivt samarbejde mellem VSJ og de forskellige instanser, som de unge er involveret i. Dette skal til sammen bidrage til at frafaldet mindskes, og at visiteringen af de unge bliver forbedret.

Kommunalt samarbejde: Københavns Kommunes Beskæftigelsesindsats/Jobcentre, Unge Uddannelsesvejledning København, Ungerådgivningen, Socialcentre herunder hybler og gadeplansmedarbejdere, lokale klubber og ungdomsskoler, kulturhuse, haller m.m.

Det skal her tilføjes, at denne helhedsplan, efter aftale med de tre forvaltninger Beskæftigelse- og Integration, Børn- og Unge samt Socialforvaltningen, fungerer som samarbejdsaftale mellem VSJ og Københavns Kommune.

Det forventes derudover, at der etableres klare samarbejdsaftaler med bl.a.:

Andre projekter: Jagtvejsprojektet, Culture Kidz, Fædregruppen, Guide projektet - Dansk Flygtningehjælp

Virksomhedsrelaterede kontakter: Virksomheder, Dansk Byggeri, High:Five, Fisken, Fritidsjobkonsulenterne, Ung i job med flere.

Politi: SSP og nærpoltiet



Uddannelsesinstitutioner: Københavns Tekniske Skole, Produktionsskoler og lign.

Frivillige netværk: Ungdommens Røde Kors, Røde Kors på Indre Nørrebro

Beboerprojekter: FSBs boligsociale projekter Projekt Gårdpædagog og den boligsociale indsats på Indre Nørrebro samt Beboerprojekt Bispebjerg på Bispebjerg.

Ved at samarbejde med ovenforstående instanser forventes det:

- At der visiteres flere egnede motiverede unge, der får den nødvendige opbakning og hjælp til at forblive i arbejde.
- At papirarbejdet og sagsbehandlingen kommer til at fungere mere optimalt,
- At BIF udpeger kontaktpersoner, der skal bidrage VSJ med bl.a. etablering af praktikker, løntilskud, mentorordning m.m. og derudover bistå med håndtering af sagsarbejde, så de unge ikke "tabes" i systemet.
- SOF udpeger kontaktpersoner, der skal bidrage VSJ med håndtering af sagsarbejde, så de unge ikke "tabes" i systemet.
- At vi kan nå bredere ud til de unge, der har brug for hjælp.
- At en forøget indsats i forhold til vejledning af de unge, vil give flere unge, der starter på uddannelser eller får kurser, der opkvalificere de unge til arbejdsmarkedet.
- At vores metoder videreudvikles i samarbejde med vores samarbejdspartnere.
- At vi får effektiviseret arbejdet, så vi kan skabe flere arbejdspladser til nye unge i projektet.

VSJ – baggrund, historie og erfaringer

VSJ bygger på pilotprojektet Nørrebro Skaber Job, der på 2. år drives af Projekt Rabarberlandet. Det oprindelige pilotprojekt havde primært to funktioner:

- At være koordinerede led mellem institutionerne, udsatte unge og virksomhederne i lokalområdet
- Undervisning i arbejdsmarked, arbejdskultur m.m. samt motivering af de udsatte unge

Der viste sig dog en del problemer ved

- At handelsforeningen ikke gav job
- At en del af de unge har plettede straffeattester
- At undervisning af de unge var svær at gennemføre
- At de unge har brug for hjælp til fastholdelse
- At de unge er dårligt informeret om arbejdsforhold
- At vi ikke ved, om vi når ud til alle, der har brug for hjælp

**Det blev løst ved**

- At jobtilbudet skal tilpasses den unge og arbejdet skal findes, der hvor virksomhederne er.
- At virksomheder inden for byggebranchen har taget unge med plettede straffeattester.
- At de unge har fået individuel vejledning og rådgivning
- At vi udøver tæt opfølgning og hjælp til at forstå kulturen på en arbejdsplads
- At vi har øget samarbejde med andre aktører

Fremtidige arbejdsindsatser

- At vi skal etablere bedre samarbejde mellem de forskellige instanser og forvaltningerne
- At samarbejdet skal udvides til at omfatte de nye fritidsjobkonsulenter og gadeplansmedarbejder fra BIF
- At VSJ videreudvikler strategi for fastholdelse af de unge
- At der skal ske en yderligere opkvalificering af de unge via kurser og uddannelse

Kontakten til Handelsforeningen skulle have givet mulighed for at visiter de unge direkte ud i job i nærområdet. Det viste sig dog ikke muligt, da Handelsforeningen ikke lå inde med job hos deres medlemmer.

Da en del af de unge desuden ikke har ren straffeattest, "passer" de heller ikke umiddelbart ind til den type virksomhed, der primært er i lokalområdet. Så i stedet for at forsøge at overtale de lokale butikker og virksomheder til at tage i mod denne gruppe af unge, tog vi udgangspunkt i de unges ønsker samt de muligheder, der er på arbejdsmarkedet. Derfor blev den koordinerede indsats udvidet til også at omhandle virksomhedsopsøgende arbejde.

De unge tilbydes derfor ofte arbejde uden for bydelen, hvilket har været positivt i forhold til at gøre de unge mere mobile. Derudover har det haft den positive effekt, at der ikke kommer venner forbi og forstyrrer i arbejdstiden.

Undervisningsdelen er ændret til at være en løbende individuel vejledning og guidning, da der er stor forskel på de unges problemer. En stor del af de unge har bl.a. meget dårlige erfaringer med skoleundervisning. Nogle har svært ved at forstå, hvordan de skal opføre sig, andre føler sig svigtede af systemet, en del har svært ved at indoptage store mængder af informationer om f.eks. arbejdsmarkedet og de fleste er utålmodige efter at komme i gang og tjene nogle penge. Derfor er undervisningsdelen blevet ændret fra at være en skoleundervisning til en læringsproces erfaret gennem praksis. Læringen er altså flyttet fra klasselokalet ud på arbejdspladsen og i den løbende kontakt med virksomhedskonsulenten, gadeplansarbejdere samt deres øvrige kontaktpersoner.



Vores erfaringer med de unge peger endvidere på, at de har behov for hjælp til at fastholde et arbejde. Det er derfor ikke tilstrækkeligt bare at give de unge et arbejde, da de ikke formår at fastholde det.

Ofte er de unge ikke klar over de krav, som arbejdsgiver stiller dem, og ofte har de unge så mange sociale problemer ved siden af, at de har behov for hjælp til at klare disse, for at fastholde et arbejde eller uddannelse.

Vores erfaring med unge er, at de ofte ikke er informeret om, hvad de kan forvente sig af en arbejdsplads. Derfor er der ofte en stor opgave forbundet med at informere og korrigere de unges opfattelse i forhold til arbejdet. Særligt de unge fritidsjobbere mangler en forståelse for, hvad det vil sige at arbejde på en arbejdsplads. De bliver ofte skuffede over jobbet og bakker ud af de aftaler, vi har lavet med de pågældende virksomheder.

En del af de unge, som visiteres, er unge, der har svært ved at klare sig i uddannelsessystemet og som har lige så svært ved at klare sig på en arbejdsplads, da de ikke overholder arbejdsgivernes krav. Ofte er virksomhederne heller ikke gearet til at påtage sig den pædagogiske opgave, det er at have disse unge. Specielt ikke hvis de er en udgift for virksomheden. Derfor har vi fundet det særlig vigtigt at have løbende kontakt med den unge og med virksomheden, sådan at vi kan komme imødekomme problemerne lidt på forkant. I visse tilfælde vil en virksomhedsmentor eller løntilskud være nødvendigt, for at virksomhederne kan påtage sig opgaven med at ansætte den unge.

Resultatet af erfaringerne

Erfaringerne fra pilotprojektet har altså resulteret i, at der sættes mere fokus på virksomhedsopsøgende arbejde og det opfølgende arbejde i forhold til de unge. De unge skal bl.a. være villige til at indgå i et tæt opfølgende forløb fra begyndelsen af beskæftigelsesperioden for at fastholde arbejde.

Unge der kommer til os via egne gadeplansmedarbejdere er ofte motiverede og ved, hvad vi forventer af dem. At mentorer på arbejdspladsen er yderst gavnlige men svære at etablere, da de unge ofte ikke er på kontanthjælp. Det har vist sig at være lettere at bevare den gode kontakt til virksomhederne, når virksomheden hjælpes økonomisk til at kunne stille med den fornødne arbejdskraft, der kan hjælpe den unge i gang.

Vi har i pilotprojektperioden via gadeplansmedarbejdere fået fat på en gruppe af socialt udsatte unge, der er i fare for ikke at blive opfanget af de officielle systemer. Vi har også fået fat på unge, som ikke kommer videre i det officielle system, da de har behov for en mere håndholdt indsats. I den kommende periode skal dette arbejde videreføres og udbygges med samarbejde med gadeplansmedarbejder fra BIF, Fritidskonsulenterne med flere.

Vi er i pilotperioden blevet klar over, at vi løbende skal udvikle vores arbejde med målgruppen, sådan at vi over tid får en større succesrate i forhold til fastholdelse af de unge i arbejde eller i uddannelse. VSJ skal derfor have et endnu bedre samarbejde med de forskellige institutioner under BIF og SOF forvaltningerne, sådan at vi sikrer, at de unge



fastholdes i arbejde eller uddannelse. Det frafald vi har haft i pilotprojektet grundet lang sagsbehandling eller uklare sagsgange bør mindskes.

VSJ skal arbejde videre med opkvalificer denne gruppe unge både til uddannelse og til arbejdsmarkedet. Via erfaringerne fra de foregående år, er vi blevet opmærksomme på, at opkvalificeringen er en langvarig proces. VSJ skal derfor i de kommende år lægge vægt på at lave langsigtede individuelle planer for de unge, sådan at VSJ på sigt får flere unge opkvalificeret gennem arbejde og via uddannelsessystemet.

Erfaringerne fra projektet viser

- At vi har været i stand til at komme i kontakt med de unge, der ikke er i det etablerede system.
- At vi har fået en stor gruppe unge i arbejde eller uddannelse
- At vi har etableret et positivt samarbejde med virksomheder og med andre virksomhedskonsulenter.
- At vi er omstillingsparate og har været i stand til at justerer og målrette vores arbejdsmetoder.
- At vi har haft et vellykket samarbejdet med lokale institutioner og instanser
- At vi har haft et godt samarbejde med Københavns Beskæftigelses Indsats om en gruppe unge med plettede straffeattester.

Samarbejdet med de involverede parter

Samarbejde med: andre projekter og institutioner herunder Jagtvejsprojektet, Kvisten, BOT, Rabarberlandet, Beboerprojekt Bispebjerg, First Floor m.f.

- Visitere egnede og motiverede unge i alderen fra 16-23 år unge, som mangler læreplads, praktikplads, ordinært arbejde eller fritidsjob
- Samarbejde med VSJ om at fastholde de unge på arbejdspladsen.
- Ved samtykke, at videregive personlige oplysninger omkring de unge til VSJ, såfremt det har relevans for deres fremtidige arbejde.
- Orienterer de unge om de krav som virksomhederne sætter med hensyn til at møde til tiden, vise interesse for arbejdet, yde noget i arbejdstiden og ikke melde sig syg i tide og utide.
- Skal sørge for at de unge har skattekort, bankkontonummer, straffeattest og andre formalia i orden.
- Har mulighed for at deltage i vores følgegruppe, hvor de kan bidrage med relevante forslag til forbedring af projektet.

VSJ skal

- Finde egnet beskæftigelse til unge, som visiteres til projektet.
- Forberede de unge til arbejdspladsen



- Forberede virksomhederne på at kunne modtage de unge
- Samarbejde med sine øvrige samarbejdspartnere til at rådgive og vejlede de unge i forhold til uddannelsesmuligheder.
- Følge op på de unge både før og efter de har fået arbejde
- Være koordinerende led mellem de forskellige instanser i forbindelse med fastholdelse af de unge på arbejdspladsen.
- Informere relevante medarbejdere om VSJ eksempelvis ved afholdelse af informationsmøde.

Samarbejde med: UU Vejledningen

- Visitere egnede og motiverede unge i alderen fra 16-23 år unge, som mangler læreplads, praktikplads, ordinært arbejde eller fritidsjob
- Samarbejde med VSJ, om at fastholde de unge i arbejde eller i uddannelse.
- Hjælpe med at afklare de unges ressourcer og evner.
- UU Vejledningen bistår med vejledning og rådgivning af unge, der ønsker uddannelse.
- Hjælpe til etablering af EGU, mentor og lignende.
- At unge, der er kommet i praktik igennem VSJ, er forsikret gennem Ungdommens Uddannelsesvejledning under praktikperioden.
- Ved samtykke, at videregive personlige oplysninger omkring de unge til VSJ, såfremt det har relevans for deres fremtidige arbejde.
- Orienterer de unge om de krav som virksomhederne sætter med hensyn til at møde til tiden, vise interesse for arbejdet, yde noget i arbejdstiden og ikke melde sig syg i tide og utide.
- Sørge for at de unge har skattekort, bankkontonummer, straffeattest og andre formalia i orden.
- Deltage i vores følgegruppe, hvor de kan bidrage med relevante forslag til forbedring af projektet.

VSJ skal

- Finde egnet beskæftigelse til unge, som Ungdommens Uddannelsesvejledning visiterer
- Forberede de unge til arbejdspladsen.
- Benytte sig af Ungdommens Uddannelsesvejledning til at rådgive unge om uddannelsesmuligheder.
- Forberede virksomhederne på at kunne modtage de unge
- Samarbejde med sine øvrige samarbejdspartnere om, at rådgive og vejlede de unge i forhold til uddannelsesmuligheder.
- Følge op på de unge både før og efter de har fået arbejde
- Være koordinerende led mellem de forskellige instanser i forbindelse med fastholdelse af de unge på arbejdspladsen.
- Informere relevante medarbejdere om VSJ eksempelvis ved afholdelse af



informationsmøde.

Socialcenter Nørrebro (hyblerne), Ungerådgivningen

- Visitere egnede og motiverede unge primært mellem 16-18 år, samt andre unge som socialforvaltningerne har kontakt til og som mangler læreplads, praktikplads, ordinært arbejde eller fritidsjob
- Sørger for at papirarbejdet omkring den unge er ordnet, før der tages kontakt til VSJ.
- Bistå VSJ med sagsbehandling og vejledning af de unge.
- Ved samtykke, at videregive personlige oplysninger omkring de unge til VSJ, såfremt det har relevans for deres fremtidige arbejde.
- Samarbejder med VSJ om at fastholde de unge på arbejdspladsen.
- Orienterer de unge om de krav som virksomhederne sætter med hensyn til at møde til tiden, vise interesse for arbejdet, yde noget i arbejdstiden og ikke melde sig syg i tide og utide.
- Sørge for at de unge har skattekort, bankkontonummer, straffeattest og andre formalia i orden.
- Har mulighed for at deltage i vores følgegruppe, hvor de kan bidrage med relevante forslag til forbedring af projektet.

VSJ skal

- Finde egnet beskæftigelse til unge, som visiteres til VSJ.
- Forberede de unge til arbejdspladsen.
- Forberede virksomhederne på at kunne modtage de unge
- Samarbejde med sine øvrige samarbejdspartnere til at rådgive og vejlede de unge i forhold til uddannelsesmuligheder.
- Følge op på de unge både før og efter de har fået arbejde
- Koordinere med de forskellige instanser i forbindelse med fastholdelse af de unge på arbejdspladsen.
- Informere relevante medarbejdere om VSJ eksempelvis ved afholdelse af informationsmøde.

BIF, Skelbækgade skal

- Stille kontaktpersoner til rådighed for VSJ
- Sikre, at virksomheden kan godkendes, og efterfølgende sørge for resterende jobkonsulentarbejde
- Samarbejde om at etablere praktik, løntilskud og mentor i det omfang, at det er nødvendigt for at få den unge i arbejde, og i det omfang, der er økonomi og lovgivningshjemmel hertil. I den forbindelse har BIF et særligt fokus på unge kontanthjælpsmodtagere i alderen 18-30 år, men vil også kunne assistere omkring fritidsjob og indsatsen for de familieforsørgede unge.



- Bidrage til virksomhedskontakten ved at videreformidle aktuelle og relevante jobåbninger til VSJ, der skal medvirke til opkvalificere målgruppen
- Samarbejde med VSJ om, at fastholde de unge på arbejdspladsen.
- Ved samtykke, at videregive personlige oplysninger omkring de unge til VSJ, såfremt det har relevans for deres fremtidige arbejde.
- Orienterer de unge om de krav som virksomhederne sætter med hensyn til at møde til tiden, vise interesse for arbejdet, yde noget i arbejdstiden og ikke melde sig syg i tide og utide.
- Har mulighed for at deltage i vores følgegruppe, hvor BIF kan bidrage med relevante forslag til forbedring af projektet.

VSJ skal

- Finde egnet beskæftigelse til unge, som er på kontanthjælp.
- Videregiver oplysninger om jobmesser og jobtilbud via BIF.
- Forberede de unge til arbejdspladsen.
- Forberede virksomhederne på at kunne modtage de unge
- Samarbejde med sine øvrige samarbejdspartnere til at rådgiver og vejlede de unge i forhold til uddannelsesmuligheder.
- Følge op på de unge både før og efter de har fået arbejde. Det vil sige, hjælpe dem med at møde på arbejde og overholde aftaler med arbejdspladsen.
- Koordinere med de forskellige instanser i forbindelse med fastholdelse af de unge på arbejdspladsen.
- Støtte op omkring de unges fremmøde til jobsamtaler i Jobcenter Skelbækgade, såfremt VSJ er informeret herom via den unge eller jobcentret.
- I det omfang det er nødvendigt og muligt at deltage i jobsamtaler i Jobcenter Skelbækgade og den unge mhp. At skabe fælles fodslag om den unges fremtidige jobplan på tværs af aktiviteter i jobcentret og VSJ.
- Informere relevante medarbejdere om VSJ eksempelvis ved afholdelse af informationsmøde.

High-Five, Fritidsjobkonsulenterne, Fisken og andre jobprojekter skal

- Visitere egnede og motiverede unge i alderen fra 16-23 år unge, som mangler læreplads, praktikplads, ordinært arbejde eller fritidsjob
- I det omfang det er muligt, at bidrage projekterne med virksomheder, der skal medvirke til opkvalificering af målgruppen
- Bidrage med sparring i forhold til det daglige virke.
- Ved samtykke, at videregive personlige oplysninger omkring de unge til VSJ, såfremt det har relevans for deres fremtidige arbejde.

VSJ skal

- Visitere egnede unge til projekterne
- Finde egnet beskæftigelse til unge, som projekterne visiterer



- Forberede de unge til arbejdspladsen.
- Forbereder virksomhederne på at kunne modtage de unge
- Samarbejder med sine øvrige samarbejdspartnere til at rådgiver og vejlede de unge i forhold til uddannelsesmuligheder.
- Følge op på de unge både før og efter de har fået arbejde
- Bidrage med sparring i forhold til fastholdelse af de unge på arbejdspladsen
- Tjekke at de unge har skattekort, bankbog, straffeattest og andre formalia i orden.
- Samarbejde med sine øvrige samarbejdspartnere til at rådgiver og vejlede de unge i forhold til uddannelsesmuligheder.
- Være koordinerende led mellem de forskellige instanser i forbindelse med fastholdelse af de unge på arbejdspladsen
- Ved samtykke, at videregive personlige oplysninger omkring de unge, der viderevisiteres, såfremt det har relevans for deres fremtidige arbejde.
- Informere relevante medarbejdere om VSJ eksempelvis ved afholdelse af informationsmøde.



3.2 Fremme af socialt udsatte børn, unge og voksnes inklusion i sociale netværk

Den vigtigste boligsociale indsats er overfor børn og unge i Blågården, Prater og på resten af Indre Nørrebro. Det er hensigten, fremover at have mere fokus på det opsøgende arbejde og på at motivere børn og unge (støttet af deres forældre) til at tage imod de gode fritidstilbud. Derfor bliver forældreinddragelse et vigtigt fokusområde, da de kan støtte op om de gode fritidstilbud og være med til at udvikle dem. Det endelige mål er, at de børn og unge, som Projekt Rabarberland har kontakt til, på sigt sluses over i eksisterende fritidstilbud.

Målgruppe

Den samlede målgruppe for indsatsen *Fremme af socialt udsatte børn, unge og voksnes inklusion i sociale netværk* er, børn, unge og deres familier i de to FSB afdelinger Blågården og Prater.

Pige- og drengeklub

Pige- og drengeklubberne i Blågården er et gratis klubtilbud til børn i boligområdet. Klubberne har været en del af den boligsociale indsats i flere år. Der er klubdag 1 gang om ugen. Indholdet er sport, specielt for drengeklubberne, som er baseret på et sportskoncept med ugentlig træning i Korsgadehallen. Pigeklubben er drevet af ad hoc aktiviteter, som finder sted i lokalområdet. Begge klubber tager jævnligt på tur ud af området. Projekt Rabarberlandet samarbejder med Ungdommens Røde Kors om at rekruttere og organisere de frivillige. Den daglige drift og ansvar for indsatsen ligger i Projekt Rabarberlandet.

På trods af en flerårig indsats, er der stadig stort behov for de gratis klubtilbud. Det har gennem det seneste år været muligt for pigeklubben, at fungere som brobygger til institutionen Kvisten. I fremtiden vil den boligsociale indsats bygge videre på erfaringer herfra.

Målgruppen for klubberne er primært forenings- og klubløse børn.

I de kommende år forsøges det at etablere og fastholde kontakt til børnenes forældre. De frivillige forsøger løbende at inddrage forældrene, bl.a. ved at invitere dem til at se på klubaktiviteter og opleve det fællesskab, som deres børn er en del af. Ligesom de orienteres via nyhedsbreve, som Projekt Rabarberlandet jævnligt udsender.

Målsætning for Pige- og drengeklubberne er:

- at udvikle 2 pigeclubber, en for 7-10 årige og en for 10-14-årige. Begge klubber kan hver rumme 20 børn. (Der eksisterer allerede en klub for 7-12-årige.)
- at udvikle 2 drengeklubber, en for 7-10-årige og en for 10-14-årige. Begge klubber



kan hver rumme 20 børn. (Der eksisterer allerede en klub for 7-12-årige.)

- at klubberne fungerer som udslusning til mere foreningsprægede og institutionsprægede aktiviteter.
- at klubberne appellerer til de børn, som ikke allerede går i institutioner
- at klubberne kan tiltrække piger, som normalt ikke for lov til at dyrke fritidsaktiviteter/forlade deres boligområde
- at klubberne vil danne positive netværk blandt børn og unge inden for deres boligområde
- at klubberne vil være en platform for at motivere børn til at gå i mere etablerede fritidstilbud
- at tiltrække flere forældre til at indgå aktivt i klubberne
- at få et overblik over hvor mange børn der tilmeldt fritidshjem/-klub og fritidsaktiviteter

Succeskriterier for Pige- og drengeklub er:

- 12 nye frivillige rekrutteres I 2009
- at udvikle positiv klubidentitet blandt klubbernes medlemmer
- at de i alt 80 klubpladser konstant er fyldt op
- at 50 % af børnene bliver udsluset i kommunale klubtilbud/foreningsliv efter de har været i en af Blågårdens klubber.
- Ultimo 2009 foreligger en undersøgelse af Blågårdens børns fritidsaktiviteter

Lektiecafé

Der har i mange år været en lektiecafé i Projekt Rabarberlandet. Den bliver drevet i et samarbejde med Ungdommens Røde Kors (URK), URK rekrutterer og organiserer frivillige. Projekt Rabarberlandet rekrutterer selv en del frivillige fra Indre Nørrebro til lektiecaféen, som har åben tre gange om ugen.

Der er behov for et mere nuanceret lektiehjælpstilbud, der passer til forskellige aldersklasser. Rabarberlandet samarbejder derfor med URK og de lokale skoler om at kunne indfri disse behov. Et samarbejde, som den boligsociale indsats Projekt Gårdpædagog tænkes at indgå i.

Målsætning for Lektiecafe er:

- at tilpasse lektiecaféen så den svarer til behovene for små og store elever (1.-9. klassetrin)



- at være en attraktiv lektiecafé for børnene
- at være en fagligt stærk lektiecafé, som kan opfylde alle børnenes lektiebehov
- at lave et større samarbejde med områdets skoler, mhp. at styrke og koordinere lektiecaféerne i bydelen

Succeskriterier for Lektiecafé er:

- at have en belægning på 3-5 voksne hver dag
- at ca. 15 børn dagligt, benytter tilbuddet. Og at de gør det regelmæssigt
- spørgeskemaundersøgelse af lektiehjælpseffekten på de lokale skoler
- at yde støtte til Projekt Gårdpædagog, således at der ved udgangen af 2009 er opstartet en lektiecafé i Prater

Ferieaktiviteter og familieture

Når der er højtidsferier og skolesommerferie tilbyder Projekt Rabarberlandet aktiviteter for børn og for børnefamilier. Børneaktiviteterne varierer fra ferie til ferie, men sport og bevægelse er det primære omdrejningspunkt. Da disse aktiviteter er populære og medfører, at der skabes kontakter beboerne imellem, vil Rabarberlandet fortsat arrangere aktiviteter som: forskellige sportsaktiviteter i Korsgadehallen, ture til svømmehallen, udlån af skøjter i vintersæson, filmforevisning, fisketure og kulturoplevelser. Der ansættes dygtige trænere/instruktører som i samarbejde med medarbejdere og frivillige afvikler aktiviteterne.

Familieturene er en måde at komme i kontakt med hele familien på. Det er samtidig et ønske, at disse ture kan være med til at give familierne en fælles oplevelse, samt at forældre får en åbning til at få mere indsigt i deres børns fritidsliv. Mange familier tager ikke selv på tur ud af boligområdet. Derfor er vores håb, at disse familier vil tage imod vores tilbud og på sigt have overskud til at deltage i planlægning og afholdelse af aktiviteterne. På familieturene skal børnene ledsages af minimum én forælder. Det vil være ture som går til Zoologisk Have, Vestamager Naturcenter, Bon-Bonland, Sommerland Sjælland, Valbyparken mv. Rabarberlandet har en forventning om, at der blandt de deltagende forældre, vil kunne rekrutteres frivillige til planlægning af fremtidige ture og aktiviteter, og på længere sigt til deltagelse på andre områder.

Målsætning for Ferieaktiviteter og Familieture er:

- at ferieaktiviteterne giver oplevelser til de børn og familier, som ikke er på sommerferie og som til dagligt ikke kommer ud af byen
- at tiltrække børn, som ellers ville hænge ud i bydelen uden at have noget at tage sig til



- at skabe sammenhold blandt beboerne i boligområderne
- at få frivillige beboere til at indgå i planlægning og afvikling af aktiviteter
- at motivere børn og forældre til selv at tage på ture
- at styrke sammenholdet mellem børn og voksne
- at afholde minimum 5 familieture
- at motivere forældrene til at engagere sig i deres børns fritidsliv

Succeskriterier for Ferieaktiviteter og Familieture er:

- at alle pladser på ture og aktiviteter er fyldt op
- at 150 familier benytter sig af vores ferie- eller familieaktiviteter i løbet af det første projektår, og at der sker en gradvis stigning de følgende år, så antallet ved projektperiodens udløb er ca. 250 familier
- at 5-10 voksne beboere engagerer sig som frivillige i arbejdet med at planlægge og afholde aktiviteterne på årsbasis, og at det herigennem lykkes at motivere en del af disse forældre til at engagere sig som frivillige i andre aktiviteter

Voksenklubber

I Blågården er der tradition for at støtte beboerne i klubdannelser og andre netværksdannelser. Der er gennem årene sket en udvikling af klubberne fra at være præget af etniske danskere til nu at være næsten 100 % indvandrerklubber. Vores udfordring er at få kontakt til beboere fra Prater, at få flere kulturer til at spille sammen samt at få beboere ud af isolation og ind i et netværk. Der er pt. 6 beboerklubber: mandeklub, kvindeklub, mor-barn-klub, ny-pensionistklub, pensionistklub og en sy- og strikkeklub. Projekt Rabarberlandet hjælper beboerne til at formulere deres ønsker til en klub, og støtter klubberne i at udvikle klubdemokrati, at organisere sig, at lave arrangementer, tage på ture mv. Hver klub har p.t. ca. 20-25 voksne tilknyttede. Mor-barn klubben har tillige over 60 børn tilknyttede.

Målsætning for Voksenklubber er:

- at hjælpe voksne ud af isolation og etablere netværk mellem beboere indenfor boligområdet
- at etablere kontakter med klubber/netværk/organisationer/ressourcepersoner udenfor boligområdet
- at beboerne får opfyldt nogle af deres aktivitetsbehov igennem klubberne
- at alle klubber bliver selvstyrende



- at etablere sportstilbud til klubberne
- at beboerne udvikler kompetencer til at etablere og drive foreninger/klubber på egen hånd og at de får mod på at engagere sig i det eksisterende foreningsliv

Succeskriterier for Voksenklubber er:

- 5 % af alle voksne fra Blågården er i et klubtilbud
- at alle klubber er selvstyrende ved projektperiodens udgang
- at rekruttere 5 frivillige fra klubberne til det kommende frivillignetværk hvert år af projektperioden.

Udvikling af bokultur

For Blågården og Prater er der på ejendomskontoret en indsats, der retter sig mod det at bo alment i forbindelse med beboerdemokrati, affaldshåndtering, information om boligdrift, klagesager oa. Projekt Rabarberlandet arbejder sammen med Boligkontoret, men der er behov for at styrke indsatsen. I visse karréer bliver man mødt med en del affald, nogle af gårdene ser hærgede og nedslidte ud, i flere opgange ved vi fra beboere, at der er dårlig trivsel blandt naboer, og i nogle gårde er der ligeledes dårlig trivsel blandt børnene.

Vi har ikke meget konkret viden om børnenes trivsel i gårdene, omfanget af dårlig indeklima, graden af hærværk og trivsel generelt i Blågården, derfor er der brug for, at vi afdækker nogle af de områder, og får mere viden om de nævnte områder, således at vi kan være med til at skabe bedre naboskab, trivsel og fysiske rammer for beboerne.

Målet er gennem en opsøgende metode at få tættere kontakt med beboerne ude i karréerne og gennem inddragende processer få dem engageret i at udvikle deres nærområde samt tage mere ansvar for at gøre deres boligområde mere trygt og indbydende at opholde sig i. Kort sagt bedre trivsel på flere niveauer.

Før vi kan lave en konkret indsats i Blågården er vi nødt til at have mere viden om de enkelte karréer. 1. del af indsatsen er derfor en afdækning af området. Vi har igennem et tidligere opgangsprojekt oparbejdet en stor viden om at skabe kontakt og engagement hos beboerne. Vi vil i den kommende projektperiode gribe afdækningsfasen an ud fra samme opsøgende og inddragende metode. Vores medarbejdere går ud der hvor beboerne er, i stedet for at beboerne skal komme til "den professionelle lejr". Afdækningen forløber i 2009 og herefter vil foreligge en konkret handlingsplan for en indsats i gårde og karreer.

2. del af indsatsen bliver en konkret handlingsplan, som udarbejdes med udgangspunkt i beboernes ønsker og behov samt på baggrund af Boligkontorets og Rabarberlandets erfaringer. Det forventes at centrale temaer bl.a. vil blive naboskab, trivsel i gårdene, indeklima og affaldshåndtering.



En af visionerne med at udvikle bokulturen i Blågården er at skabe mere social kapital i området. Den sociale kapital er de menneskelige ressourcer, som beboerne rummer og som skal sættes i spil i et boligområde. Det er planen i starten og i slutningen af projektperioden at anvende KAB's internetbaserede beboerundersøgelse, som sigter på at aflæse den sociale kapital i området. Målet er naturligvis, at vi i sidste undersøgelse kan aflæse en øget social kapital hos beboerne.

Målsætning for Udvikling af bokultur er:

- at afdække problemer i 11 karréer omhandlende affald, trivsel i gårde, naboskab og indeklima
- at lave en inddragelsesproces med beboere om at udvikle medansvar og mere trykke boligområder
- at udvikle en konkret handlingsplan for karréerne de næste fire år
- at styrke samarbejdet mellem Boligkontoret og Projekt Rabarberlandet
- at udvikle mere social kapital blandt beboerne
- at udvikle et mere attraktivt boligkvarter i bydelen

Succeskriterier for Udvikling af bokultur er:

- afdækning i rapportform af problemer om trivsel og miljø i Blågården foreligger ultimo 2009
- en konkret handlingsplan for udvikling af almen bokultur foreligger primo 2010
- undersøgelse af social kapital med Naboskabet (elektronisk spørgeskema) 2 gange -I starten (forår 2009) og slutningen (nov 2010) af projektperioden



3.3 Fremme deltagelse i det etablerede kultur- og fritidsliv

Målgruppe

Den samlede målgruppe for indsatsen *Fremme deltagelse i det etablerede kultur- og fritidsliv*, er bydelens borgere.

Aktivitets- og kulturkatalog

Projekt Rabarberlandet vil som led i sin funktion som brobygger til eksisterende fritidstilbud overfor Blågårdens og Praters børn, og som led i at udvide familiernes generelle kendskab til bydelens kultur- og fritidstilbud, udarbejde et aktivitets- og kulturkatalog, der præsenterer eksisterende aktiviteter, foreninger, klubber mv. for børn (3-18 år). Kataloget udarbejdes i samarbejde med private og kommunale aktører og omdeles 2-3 gange årligt. Kataloget vil endvidere være med til at øge kendskabet blandt bydelens institutioner, klubber og foreninger og kan på sigt tænkes at danne afsæt for tættere samarbejde om enkelte aktiviteter.

Målsætning for Aktivitets- og kulturkatalog er:

- at alle børn og voksne får et katalog med information om områdets sports- og kulturaktiviteter
- at forældre og børn får et bedre overblik over aktiviteter og foreninger i området
- at et stigende antal børn dyrker sport og benytter sig af de mange fritidstilbud

Succeskriterier for Aktivitets- og kulturkatalog er:

- at lave aktivitets- og kulturkatalog for børn (3-18 år), der omdeles 2-3 gange årligt
- at 1000 skoleelever i bydelen får kataloget uddelt på skolen
- at forældre via kataloget får et større kendskab til områdets foreninger
- at motivere 200 børn og unge til at opstarte nye fritidsaktiviteter over projektperiodens 4 år

Foreningsdannelse

En af de traditionelle netværksskabere i det danske samfund er det frivillige foreningsliv inden for idræt og kultur. Det er derfor bemærkelsesværdigt at der hverken blandt Blågårdens og Praters beboere og i Projekt Rabarberlandets øvrige virkeområde er traditioner for medlemskab og deltagelse i foreningsarbejde. Områdets børn og unge mangler i særlig grad kultur- og idrætstilbud. På denne baggrund er en væsentlig boligsocial indsats at udvikle rammer og traditioner for deltagelse i foreningsliv og frivilligt arbejde.

Projekt Rabarberlandet har gennem det seneste år arbejdet intensivt med at udvikle foreningslivet omkring Korsgadehallen, som åbnede i nov. 2007.

Gennem Projekt Rabarberlandets 1-årige projekt Info-Raketten fra 2007, er en model



blevet udviklet, som kan rumme børn og voksne, der ikke umiddelbart melder sig ind i foreninger. Med erfaringerne herfra er det ambitionen at etablere en idræts- og kulturforening under Projekt Rabarberlandet. Arbejdstitlen er pt. Rabarberlandets Aktivitets Forening (R*A*F).

Målsætning for Foreningsdannelse er:

- at etablere en forening som har udgangspunkt omkring Indre Nørrebro/Korsgadehallen
- at etablere en forening der kan rumme mange forskellige aktiviteter deriblandt idræt
- at udvikle en forening med primært lokale kræfter

Succeskriterier for Foreningsdannelse er:

- at foreningen er oprettet ved udgangen af 2010
- at foreningen ved udgangen af 2012 er en selvkørende frivillig forening.
- at der er oprettet 12 aktiviteter med min. 10 deltagere ved udgangen 2011.
- At der kører 15 aktiviteter med min. 10 deltagere ved udgangen af 2012

Bydelsindsats

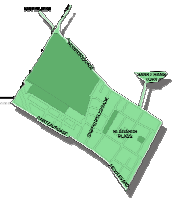
I en bydel, hvor de forskellige netværk enten er yderst selektive eller svage, for ikke at sige direkte fraværende er det nødvendigt med en række tilbud til beboerne, der giver dem mulighed for at møde hinanden på tværs af sproglige, kulturelle og sociale forskelle. I relation hertil er et fremtidigt indsatsområde i det boligsociale arbejde at udbygge rækken af faste og tilbagevendende bydelsaktiviteter. Ud over at give beboerne en række gode kulturelle oplevelser, så er det væsentligt for Projekt Rabarberlandet at kunne bruge arrangementer i bestræbelserne på at skabe sociale netværk både indenfor Projekt Rabarberlandets virkeområde og udadtil.

Det er derfor målet at udvikle, gennemføre og forankre bydelsarrangementer på flere niveauer gennem inddragelse af beboere og interessenter. Endvidere skal der skabes netværk, således af arrangementerne på sigt kan blive selv bærende. Dette skal ske ved oprettelse af forskellige netværk, der fungerer som selvstændige grupper/foreninger.

Samarbejdet med andre aktører og frivillige i området er en forudsætning for at opnå en dynamisk og aktiv bydel.

Af faste tilbagevendende aktiviteter kan nævnes følgende:

Højtidsarrangementer som for eksempel Big Eid, Fastelavn, Skt. Hans og Nytårsaften. Nytårsaften er et godt eksempel på en forankret aktivitet. Der har de seneste år været



afholdt en stor fest på Dronning Louises bro, som hele Indre Nørrebro arbejder sammen om og naturligvis også Projekt Rabarberlandet.

Pladsarrangementer - bydelens pladser skal udfordres og aktiveres. Blågårds Plads er en plads, der allerede nu er aktiv, men også Hans Tavsens Parken, Søerne og Assistents Kirkegård bør inddrages mere i dette arbejde.

Det er hensigten at udvikle pladsarrangementer i samarbejde med beboerne omkring pladserne. Formålet er at åbne op for dialog blandt de som bruger pladserne til daglig og få dem rystet sammen om en fælles oplevelse. Der arbejdes allerede nu på at lave bydelsarrangementer i Korsgadehallen, som i fremtiden vil spille en stor rolle som eventsted for bydelen.

Samarbejdet med det nye Lokaludvalg vil også få en stor betydning, idet Projekt Rabarberlandet allerede forholder sig til bydelsudvikling og vil gå aktivt ind i lokaludvalgets arbejde med en bydelsplan.

Målsætning for Bydelsindsats er:

- Projekt Rabarberlandet deltager i planlægning og afholdelse af fælles højtidsarrangementer o.lign. for hele bydelen i samarbejde med aktører og borgere i området.
- at igangsætte en indsats, der inddrager pladser og gårde på en ny måde
- at motivere områdets børn og unge til at engagere sig i deres bydel

Succeskriterier for Bydelsindsats er:

- at inddrage 50 lokale beboere i et gård- og pladsprojekt på Indre Nørrebro.
- at afholde min. 4 højtidsarrangementer, på Indre Nørrebro, på årsbasis.



3.4 Styrkelse af den frivillige indsats i de almene boligområder herunder beboernes aktive deltagelse i arbejdet

Målgruppe

Den samlede målgruppe for indsatsen *Styrkelse af den frivillige indsats i de almene boligområder herunder beboernes aktive deltagelse i arbejdet*, er beboere på Indre Nørrebro.

Frivillignetværk

Projekt Rabarberlandet har gennem flere år samarbejdet med Ungdommens Røde Kors, som rekrutterer og organiserer frivillige. Det lykkes også nogle gange at tiltrække beboere fra lokalområdet til de frivillige opgaver som for eksempel lektiecaféen. På trods af en stor politisk fokusering på frivilligt arbejde og ditto mange puljer, der kan søges i forbindelse med en frivillig indsats, må vi konkludere at det er meget svært at få frivillige til at indgå i et kontinuerligt arbejde med børn og unge. Derfor vil den boligsociale indsats i den kommende projektperiode gøre en større indsats for at etablere en egentlig frivillig forening på Indre Nørrebro. Foreningen skal tiltrække og styrke frivillige af alle aldre og nationaliteter.

Målet er at øge den frivillige kapacitet ved at skabe et sammenhold blandt frivillige og kompetenceudvikle dem til at arbejde med de til tider vilde børn på Indre Nørrebro. Med en styrket indsats overfor de frivillige er målet, at børn og unge kan tilbydes bedre rammer og aktiviteter.

Målsætning for Frivillignetværk er:

- at oprette et frivillignetværk på Indre Nørrebro med frivillige fra og udenfor området
- at danne en rekrutteringsplatform som kan koble frivillige til områdets aktiviteter
- at kompetenceudvikle de frivillige
- at tilbyde bedre og flere aktiviteter og rammer for områdets børn og unge

Succeskriterier for Frivillignetværk er:

- at have en frivilligforening i 2010
- at have min. 50 frivillige i netværket ved udgangen af 2012



3.5 Samarbejde og koordinering i forhold til den boligsociale indsats (punkterne 3.2 – 3.4)

Samarbejdspartnere

De tre indsats er tilsammen brede og har derfor mange samarbejdspartnere, hvoraf nogle er mere involveret end andre. Her følger en liste med samarbejdspartnere til den boligsociale indsats og Projekt Rabarberlandets forventninger til disse.

Ungdommens Røde Kors (URK)

URK har i mange år samarbejdet med Projekt Rabarberlandet og har ansvar for at rekruttere frivillige til pige- og drengeklubberne samt lektiehjælpen.

Københavns kommune

Projekt Rabarberlandet forventer et samarbejde med kommunen om at få kontakt til institutioner som har ledige pladser mhp at kunne brobygge mellem vores frivillige børneklubber og de kommunale tilbud. Det kan være i form af en kontaktperson fra børne- og ungeforvaltningen, som sætter Projekt Rabarberlandet i kontakt med de relevante institutioner. Vi forventer, at institutionerne lægger de fornødne kræfter i at kunne tiltrække børn og unge i samarbejde med den boligsociale indsats. Projekt Rabarberlandet forventer endvidere, at den kommunale repræsentant i styregruppen (eller en anden kontaktperson) for helhedsplanen vil være en aktiv brobygger og formidler mellem de kommunale instanser og Projekt Rabarberlandet.

Skolerne

Projekt Rabarberlandet forventer, at skolerne i området, også de private, vil samarbejde om Projekt Rabarberlandets tiltag overfor børn og unge, og især på lektiehjælpsområdet forventer vi at kunne have et tættere samarbejde med skolerne mhp. at børnene får den optimale støtte til at lave deres hjemmearbejde.

Askovgården

Projekt Rabarberlandet har i nogle år haft et samarbejde med Askovgården især om beskæftigelseprojekter for flygtninge- indvandrere men også om udvikling af nye sociale projekter på Nørrebro. Dette samarbejde vil fortsætte.

Kvisten ungdomsklub

Projekt Rabarberlandet vil i den kommende projektperiode lave en tættere kontakt mellem Kvisten og Projekt Rabarberlandets pige- og drengeklubber, mhp. at få børnene indsluset i Kvisten.

Korsgadehallen

Projekt Rabarberlandet har et tæt samarbejde med hallen om bl.a. at lave aktiviteter i ferier samt at udvikle sportsaktiviteter for lokale borgere. Når RAF – Rabarberlandets aktivitets- og idrætsforening - skal udvikles, vil Korsgadehallen blive en primær samarbejdspartner.



B-93

Projekt Rabarberlandet arbejder sammen med boldklubben B-93 om at fodboldtilbud til børn fra 7-12 år, og der igennem, motivere børnene til at gå i fodboldklub. Dette samarbejde vil fortsætte gennem den nye helhedsplan.

Sundhedshuset

Projekt Rabarberlandet er pt. ved at udvikle et samarbejde med Sundhedshusets sundhedsplejersker, som tilbyder at være ressourcepersoner i Blågårdens mor-barn-klub.

Boligkontoret FSB-Blågården

I det daglige samarbejdes allerede en del mellem Boligkontoret Rabarberlandets boligsociale indsats. Fremover bliver Boligkontoret ydermere en tæt samarbejdspartner omkring udvikling af bokulturen i de almene afdelinger på Indre Nørrebro. Der vil blive udarbejdet en handleplan med Boligkontoret i løbet af efteråret 2008.

SSP

SSP er en fast samarbejdspartner og der trækkes på det lokale netværk i fht. børne- og ungeindsatsen. Her udveksles erfaringer og sparres omkring konkrete problemstillinger og indsatser. Projekt Rabarberlandet deltager bl.a. i en SSP-aktivitet om at lave sport i Korsgadehallen 13 feriedage om året for bydelens børn og unge.

Blågårdens bibliotek

Projekt Rabarberlandet vil fremover som hidtil samarbejde med biblioteket om arrangementer i bydelen.

Støberiet medborgerhus

Projekt Rabarberlandet vil fremover som hidtil samarbejde med Støberiet om arrangementer i bydelen.

Boligsociale projekter

Der er mange nye boligsociale projekter på Nørrebro. De nærmeste i området som Projekt Gårdpædagog og Jagtvejsprojektet vil Projekt Rabarberlandet lave et tættere samarbejde med i forhold til erfaringsudveksling og samarbejde om konkrete projekter/aktiviteter. Den nuværende beboerrådgiver for FSB Blågården yder således daglig, faglig sparring ifht. Projekt Gårdpædagog.

Afdelingsbestyrelsen i Blågården

Projekt Rabarberlandet har et løbende samarbejde med afdelingsbestyrelsen om den boligsociale indsats i Blågården og vil i den nye helhedsplan forsøge at etablere et mere forpligtende samarbejde omkring beboerinddragelse.

Andre lokale aktører

Der er flere andre aktører i bydelen, som Projekt Rabarberlandet samarbejder med alt efter hvilken aktivitet det drejer sig om, det gælder både professionelle aktører, frivillige beboere og netværk. Projekt Rabarberlandet vil i helhedsplanen komme til at lave mere



opsøgende boligsocialt arbejde, hvilket gør samarbejdet med de lokale aktører endnu vigtigere.

Projekt Rabarberlandet er den igangsættende faktor for de fleste initiativer i helhedsplanen, derfor er det også Rabarberlandet som er den overordnede koordinerende instans under gennemførelse af helhedsplanen.



3.6 Metodeudvikling.

Projekt Rabarberlandet arbejder med metodeudvikling på flere forskellige niveauer og i forhold til mange forskellige arbejdsprocesser. De metoder vi bruger er:

Empowerment – Hvor vi arbejder ud fra borgernes ressourcer.

Beboerdemokrati – Hvor borgeren inddrages i processer omkring deres lokalområdet.

Opsøgende virke – Hvor beboerne opsøges i deres domæne og derfra inddrages.

Anerkendende samtale – Hvor vi arbejder ud fra en anerkendende og værdsættende tilgang til borgerens virke.

Rådgivning – Hvor vi agere som den rådgivende instans overfor konkrete indsatser

Den alsidige metodebrug lægger sig op af vores struktur som en projektudviklende instans, der har mange forskellige projekt- og metodetilgange. Disse mange metodetilgange opsamles i Rabarberlandet og bliver løbende brugt i udviklingen af nye metoder.

I Projekt Rabarberlandet organisation lægger vi os op af MacMann Berg's teori om Systemisk ledelse⁵. I organisationen vil vi fremme den anerkendende og værdsættende pædagogik og organisationskultur. Vi arbejder med den positive tilgang til udfordringerne, hvor medarbejderne gives størst muligt ejerskab og hvor vores forskellige kompetencer bruges som kilde til en bedre opgaveløsning. Vi ser det som en stor styrke at arbejdsrollerne skifter alt efter medarbejdernes kompetencefelter f.eks. vil ledelsen tit være i den undersøgende og udviklende rolle, hvor medarbejderne med de rigtige kompetencer til den givne opgave, vil være i den ledende rolle. Vi mener at den positive dialog er indgangen til et styrket lokalområde.

"Tal på en måde der fremmer relationen og formålet med dialogen"
Sally Ann Roth, London 2003

⁵ Systemisk Ledelse – den reflektive praktiker - Dansk Psykologisk forlag (2005)



4 Organisering

I løbet af 2009 vil Projekt Rabarberlandet få en struktur som vist på nedenstående organisationsplan, der er en logisk udbygning af den nuværende struktur.

Projekt Rabarberlandet er som tidligere nævnt en forening, hvis højeste myndighed er generalforsamlingen, der afholdes i januar kvartal.⁶ Mellem de to generalforsamlinger er det styregruppen, der udgør den øverste myndighed.

Styregruppen

I styregruppen sidder pt. repræsentanter for følgende: FSBbolig (adm.), Blågården og FSBs øvrige boligafdelinger på Nørrebro, BUF (klubber og fritidshjem), BUF (skolerne), Nørrebro Handelsforening, Kuben, KFF (kulturinstitutionerne) og SOF (det lokale socialcenter). Øvrige kommunale forvaltninger kan tilbydes plads i styregruppen, såfremt der i fremtiden vil være ønske herom. Styregruppen forventes at holde møde 4-6 gange årligt.

Forhold mellem styregruppen og følgegrupperne

Selvom styregruppen er den øverste myndighed mellem de to generalforsamlinger, så vil den daglige beslutningskompetence finde sted i de enkelte projekter. Det vil sige, at de områdeansvarlige medarbejdere i samspil med deres følgegrupper står for de økonomiske dispositioner inden for den budgetramme, der bliver meldt ud fra Styregruppen. Budgetterne til de to områder Vi Skaber Job og Det Boligsociale Arbejde vil afspejle præmisserne i nærværende ansøgning.

Følgegruppen for Vi Skaber Job

I følgegruppen for Vi Skaber Job er følgende parter repræsenteret: BIF (jobcenter Skelbækgade), BUF (UUvejledningen), SOF (det lokale socialcenter), FSBbolig (adm.), de boligsociale indsatser, institutioner og øvrige beskæftigelsesprojekter samt repræsentanter for de deltagende virksomheder samt den ansatte koordinator for Vi Skaber Job. Følgegruppen forventes at holde møde ca. hver 6-8 uge, dog minimum 4 gange årligt.

Følgegruppen for den boligsociale indsats

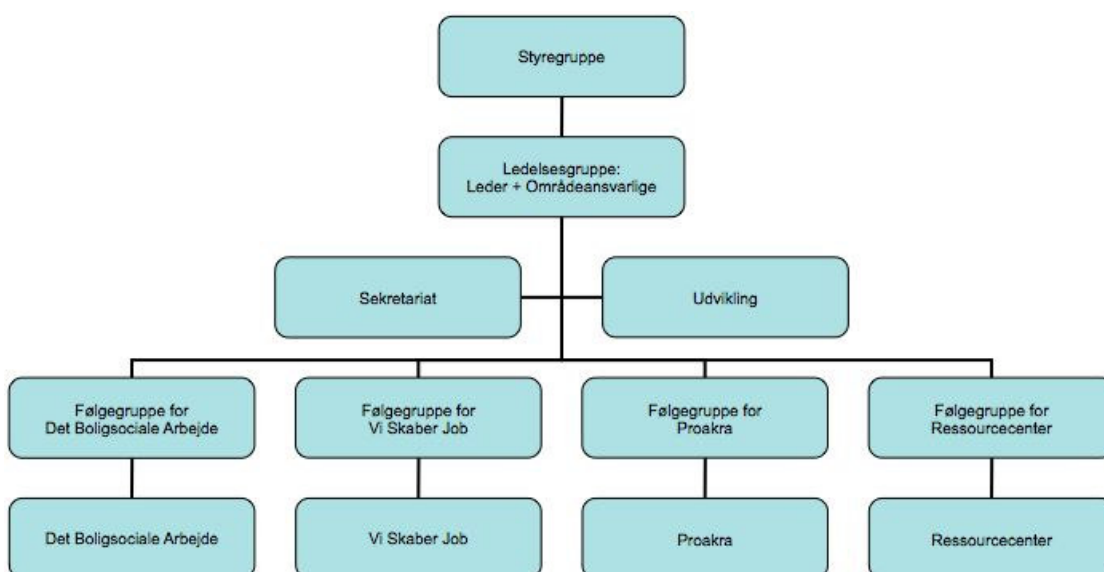
I følgegruppen for den boligsociale indsats er følgende parter repræsenteret: SOF (det lokale socialcenter), BUF (lokale institutioner og uddannelsesinstitutioner), FSBbolig (adm.), boligafdelingerne, KFF (lokale kultur- og fritidsaktører) det fremtidige lokaludvalg samt den ansatte koordinator for den boligsociale indsats. Følgegruppen forventes at holde møde ca. hver 6-8 uge, dog minimum 4 gange årligt.

⁶ Se også Projekt Rabarberlandets vedtægter (bilag 4)



Forhold mellem FSBbolig og Projekt Rabarberlandet

FSBbolig er bevillingshaver. De ansatte koordinatore og øvrige centrale medarbejdere ansættes i FSB. Den daglige instruktionsbeføjelse ligger dog hos Projekt Rabarberlandet. Ansættelse og afskedigelse af medarbejdere skal ske i samråd med Projekt Rabarberlandets leder. På denne måde forventes det at kunne sikre at erfaringer og viden opsamles og udveksles både lokalt og mellem Rabarberlandet/de enkelte indsatsområder og centralt i FSBboligs administration. Det kan her tilføjes, at der i Rabarberlandets ledelsesgruppe (leder samt koordinatore) forventes afholdt koordineringsmøder ca. hver 14.dag. Ligesom der er tæt løbende kontakt mellem Rabarberlandets ledelse og FSBboligs administration.





5 Økonomi(Se bilag 1)

På baggrund af de foreløbige udmeldinger fra Landsbyggefonden og Københavns Kommune har vi udarbejdet to budgetudkast for henholdsvis Vi Skaber Job og Den Boligsociale indsats.

Vi mener, at vi med disse budgetter har en rimelig basis for at kunne leve op til vores første ansøgning. Der er dog væsentlige udfordringer i disse budgetter.

For det første har vi reduceret den geografiske spredning af Vi Skaber Job. Ydre Nørrebro og Bellahøj vil ikke indgå i vores arbejde i p.t. Det er dybt beklageligt, men en nødvendighed, hvis der skal være en fornuftig balance mellem opgaverne og økonomien. På trods heraf, er der stadig ubalance i budgettet for Vi Skaber Job. Denne indsats er meget løntung, da et af de vigtigste omdrejningspunkter netop er den tætte personkontakt mellem den enkelte unge og Vi Skaber Jobs medarbejdere. Dette gælder både for det opsøgende arbejde, det afklarende og kvalificerende element samt det opfølgende element (jf. projektbeskrivelsen).

Det skal dog hertil føjes, at FSBbolig og Projekt Rabarberlandet har indledt forhandlinger med Landsbyggefonden om mulighederne for at øge tilskudsrammen for Vi Skaber Job. Sidstnævnte forholder sig umiddelbart positivt til at der kan findes en løsning. Det forventes, at endelig afgørelse herpå opnås inden den endelige aflevering af projektansøgningen til Landsbyggefonden den 1. november 2008. Så snart et svar foreligger, vil budgetterne blive tilrettet i overensstemmelse hermed og Københavns Kommune blive orienteret.

For det andet dækker bidragene til ledelse og administration godt og vel halvdelen af det estimerede finansieringsbehov. Det er baseret på vores seneste årsregnskaber i Projekt Rabarberlandet. Det betyder, at der er et indtjeningspres på ca. 900.000 kr. årligt for at få driften til at hænge sammen.

Det er vores forventning, at vi med vores øvrige aktiviteter vil kunne få dækket det resterende beløb. Sagt på en anden måde. Projekt Rabarberlandet står for en medfinansiering på ca. 4 millioner kr. over de kommende år.

Der vil blive udarbejdet separate regnskaber for de enkelte projekter samt ledelse/administration, således at det er synlighed og gennemsigtighed i forhold til, hvad bevillingerne bliver brugt til.

6. Evaluering

Helhedsplanen forpligter sig i at deltage i et evalueringskoncept udarbejdet af Københavns Kommune. Evalueringen vil pågå hvert halve år.