
Beskæftigelses- og Integrationsudvalgets

ydelseskatalog

[Budgetforslag 2011]

YDELSESKATALOG – BUDGET 2011

BESKÆFTIGELSES- OG INTEGRATIONSUDVALGET

Beskæftigelses- og Integrationsudvalgets bevillinger i ydelseskataloget:

- Beskæftigelsesindsats, serviceudgifter
 - Ydelse: Kontaktførløb
 - Ydelse: Sygedagpengeopfølgning
 - Ydelse: Indsats for personer på ledighedsydelse og fleksjob
 - Ydelse: Ydelsesadministration
- Administration
 - Ydelse: Tværgående administration
- Indsatsområder, efterspørgselsstyret indsats
 - Ydelse: Beskæftigelsestilbud til kontanthjælp-, revalidender, a-dagpengemodtagere og sygedagpengemodtagere
 - Ydelse: Introduktionsprogrammer og sprogundervisning til EU/EØS - borgere
- Efterspørgselsstyrede overførsler, forsørgelsesydelse
 - Ydelse: Kontanthjælp og a-dagpenge
 - Ydelse: Fleksjob, ledighedsydelse og seniorjob
 - Ydelse: Sygedagpenge

YDELSESKATALOG – BUDGET 2011
BESKÆFTIGELSE- OG INTEGRATIONSUDVALGET

Resultatmål 2010 (RESULTATMÅL FOR 2011 er ikke fastsat)

Mål 2010	Resultatkrav 2010	Resultat 2009	Resultat 2008
Arbejdskraftreserven (Mål 1) Antallet af ledige med mere end tre måneders sammenhængende ledighed (arbejdskraftreserven) må maksimalt stige med 15 procent estimeret til 1.400 fuldtidspersoner fra dec. 2009 til dec. 2010.	Må stige maksimalt 15 pct.	Mål først fra 2010	Mål først fra 2010
Jobcenter København vil i 2010 igangsætte mindst 300 voksenlærlingeforløb med både beskæftigede og ledige kontanthjælps- og dagpengemodtagere.	300 voksenlærlingeforløb	200 voksenlærlingeforløb	200 voksenlærlingeforløb
Af disse 300 skal minimum 100 være ledige kontanthjælps- eller dagpengemodtagere.	Minimum 100 ledige kontanthjælps- og dagpengemodtagere	10 pct. point til og med år 2010	Mål først fra 2009
Sygedagpengemodtagere (Mål 2): Antallet af sygedagpengeforløb over 26 uger nedbringes med 7,5 pct. fra dec. 2009 til dec. 2010.	7,5 pct.	7,5 pct.	Mål først fra 2009
Ungeindsatsen (Mål 3): Antallet af unge kontanthjælps-, starthjælps-, introduktionsydelses og dagpengemodtagere under 30 år må maksimalt stige med 21 procent fra dec. 2009 til dec. 2010.	Må stige maksimalt 21 pct.	Mål først fra 2010	Mål først fra 2010
Indvandrere Arbejdskraftreserven for gruppen af indvandrere fra ikke vestlige lande må maksimalt stige med 15 procent fra dec. 2009 til dec. 2010.	Må stige maksimalt 15 pct.	Mål først fra 2010	Mål først fra 2010
Virksomhedsindsatsen: Jobcenter København vil i 2010 igangsætte min. 3.000 forløb med løntilskud.	Mindst 3.000 forløb	Mål først fra 2010	Mål først fra 2010
Andre aktører: Jobcenter København vil opnå effekt på 10-20% af de kontanthjælpsmodtagere, der er visiteret til leverandørerne i de tilbudspakker, som er en del af den resultatafhængige betalingsmodel. Effekt er i denne sammenhæng lig bonusberettigelse, jf.	10-20 pct.	Mål først fra 2010	Mål først fra 2010
Akademikere: Stigningen i akademikerledigheden (dec. 2010 niveauet i forhold til dec. 2009) skal være relativt mindre end den generelle ledigheds stigning.	Relativt mindre stigning i akademiker ledighed end den generelle ledighedsstigning.	Mål først fra 2010	Mål først fra 2010
Et rummeligt arbejdsmarked Jobcenter København vil i 2010 opretholde min. 25 partnerskabsaftaler med storkøbenhavnske virksomheder	25 partnerskabsaftaler	20-25 partnerskabsaftaler	Mål først fra 2009

YDELSESKATALOG – BUDGET 2011
BESKÆFTIGELSE- OG INTEGRATIONSUDVALGET

BEVILLING: Beskæftigelsesindsats, Serviceudgifter

YDELSE: Kontaktforløb

Ydelsens indhold

Ydelsen omfatter den indsats til ledige borgere, der foregår i Jobcenter København. Det er blandt andet det lovpligtige kontaktforløb, der afholdes mindst hver 3. måned med alle ledige kontanthjælpsmodtagere (uanset matchkategori), revalidender og a-dagpengemodtagere med henblik på at tilrettelægge den indsats, borgeren har brug for, for at opnå selvforsørgelse. Derudover indeholder ydelsen også den virksomhedsrettede indsats og formidling, der udføres på jobcentrene i form af hhv. virksomhedsbesøg m.v. og formidling til virksomhedsplaceringer.

Ydelsen skal ses i tæt sammenhæng med selve beskæftigelsestilbudene, som udføres af de tre kommunale beskæftigelsescentre, Arbejdsmarkedscentret og de eksterne leverandører.

Udgifterne til ydelsen er anført på følgende funktioner:

6.45.50 Administrationsbygninger (61,3 pct.)

6.45.53 Administration Jobcentre (77,9 pct.)

Økonomi

Pris

Prisen beregnes med udgangspunkt i budget 2010. Der anvendes en gennemsnitlig udgift pr. berørt kontanthjælpsmodtager/revalidend og a-dagpengemodtagere. Prisen dækker alle de opgaver, der udføres i jobcentrene, dvs. kontaktforløbssamtaler med jobplaner, CV-registrering, tilmelding m.v., visitering til beskæftigelsestilbud, virksomhedsformidling, virksomhedssøgende arbejde samt alle de tværgående personale-administrative opgaver.

Enhedspris, kontaktforløb (pl-2011)

Nettopriser (kr.)	VB2010	BF2011
Kontaktforløb og formidling	9.300	3.706

Ved en stigning/fald i aktiviteten vil ikke alle omkostninger stige/falde. Derfor er den marginale enhedspris kun 64 pct. af enhedsprisen. Den marginale enhedspris vil dog variere med målgruppen, idet arbejdsmarkedsparate ikke kræver så mange driftsressourcer som ikke arbejdsmarkedsparate.

Mængde/antal

Målgruppen for ydelsen udgøres af alle berørte kontanthjælpsmodtagere, revalidender og a-dagpengemodtagere i Københavns Kommune. Kommunen har en lang række forpligtigelser overfor målgruppen givet via lovgivningen. Jobcentrene, der står for indsatsen, er taksameterstyret. Det, der udløser taksameter til jobcentrene, er antallet af kontanthjælpsmodtagere, revalidender og a-dagpengemodtagere, der benytter jobcentret. Dvs. at en kontanthjælpsmodtager/a-dagpengemodtagere der henvender sig til jobcentret udløser en sum penge til at yde indsats for. Der udløses samme sum uanset varigheden af forløbet. Dermed er der incitament til at få de ledige i arbejde hurtigst muligt.

Antallet af kontanthjælpsmodtagere/a-dagpengemodtagere har været stigende i 2009 og 2010 og forventes at stige yderligere i 2011, jf. supplerende oplysninger.

Antal modtagere

Mængde, berørte	VB2010	BF2011
Antal kontanthjælpsmodtagere og revalidender	35.145	83.512

YDELSESKATALOG – BUDGET 2011

BESKÆFTIGELSE- OG INTEGRATIONSUDVALGET

Bemærkning: Tallene for 2010 og 2011 er ikke direkte sammenlignelige. I 2010 aktivitetstal er a-dagpengemodtagere ikke taget med.

Prioritering

Beskæftigelses- og Integrationsforvaltningen har som følge af Velfærdsreformen fået tilført ca. 30,5 mio. kr. i 2010 fra Beskæftigelsesministeriet til ansættelse af jobkonsulenter. Midlerne er øremærkede og skal tilbagebetales, hvis de ikke anvendes til jobkonsulenter (midlerne påvirker ikke enhedsprisen, da udgiften modsvares af et tilskud, og har derfor en nettoeffekt på nul kroner). Disse midler bortfalder i 2011.

I 2011 bortfalder omkring 17,3 mio. kr. i forhold til budget 2010. Bortfaldet dækker over initiativer der er finansieret af tidligere års budgetaftaler som ophører i 2011.

Det største fald i enhedsprisen skyldes teknik, hvor berørte a-dagpenge bliver indarbejdet i enhedsprisen, hvilket var ikke gjort i vedtaget budget 2010. Derfor kan enhedspriserne i vedtaget budget 2010 og budget forslag 2011 ikke sammenlignes direkte.

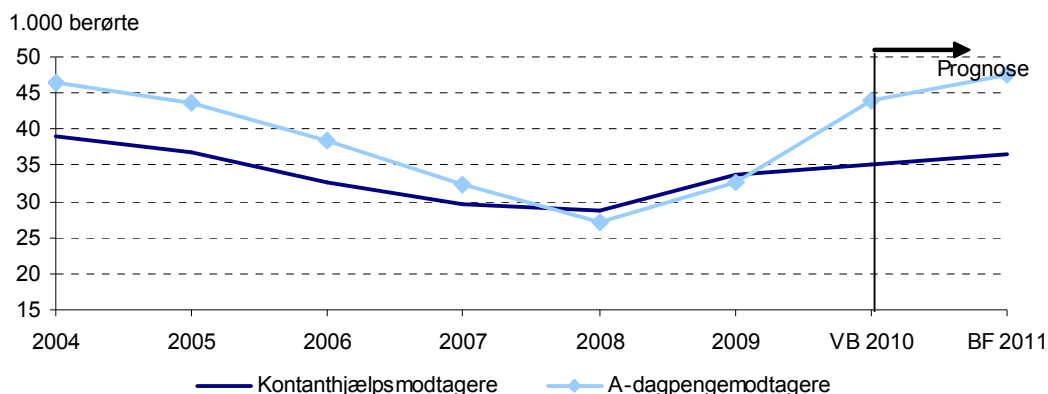
Kontaktforløb

Enhedspris i vedtaget budget 2010 (2011 pl.)	9.300
Bortfald af midler ifbm. tidligere beskæftigelsesaftaler	-99
Effektiviseringer og bedre It løsninger	-108
A-dagpengemodtagere	-5.164
Ændring i modtagergrupper	-223
Enhedspris i Budget forslag 2011	3.706

Supplerende oplysninger

Målgruppen for ydelsen er antallet af berørte kontanthjælpsmodtagere, revalidender og a-dagpengemodtagere dvs. de borgere, der kommer ind ad døren i jobcentret, og som skal have en indsats og eventuelt visiteres til et beskæftigelsestilbud.

Antal berørte kontanthjælpsmodtagere og a-dagpengemodtagere i København



Kilde: Targit og jobindsats.dk

Der forventes omkring 36.607 personer i et kontanthjælps- eller revalideringsforløb i løbet af 2010. samt 46.905 berørte a-dagpengemodtagere. Særligt tilgangen til målgruppen er afgørende for udviklingen.

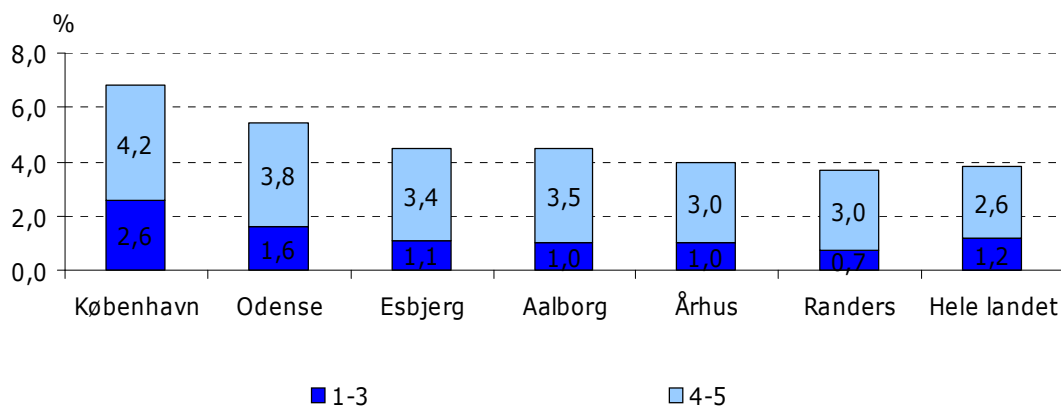
Forudsætningen bag antagelsen om stigende antal kontanthjælpsmodtagere og a-dagpengemodtagere tager udgangspunkt i vedtaget budget 2010 og Finansministeriets ledighedsprognose, som forudsiger en stigning i ledigheden både i 2010 og i 2011.

Nedenfor ses andelen af fuldtidsledige kontanthjælpsmodtagere i kommunen ift. kommunens samlede arbejdsstyrke i sammenligning med 6-byerne, fordelt på arbejdsmarkedsparete og ikke-arbejdsmarkedsparete kontanthjælpsmodtagere. København ligger traditionelt med en høj andel fuldtidsledige.

YDELSESKATALOG – BUDGET 2011

BESKÆFTIGELSES- OG INTEGRATIONSUDVALGET

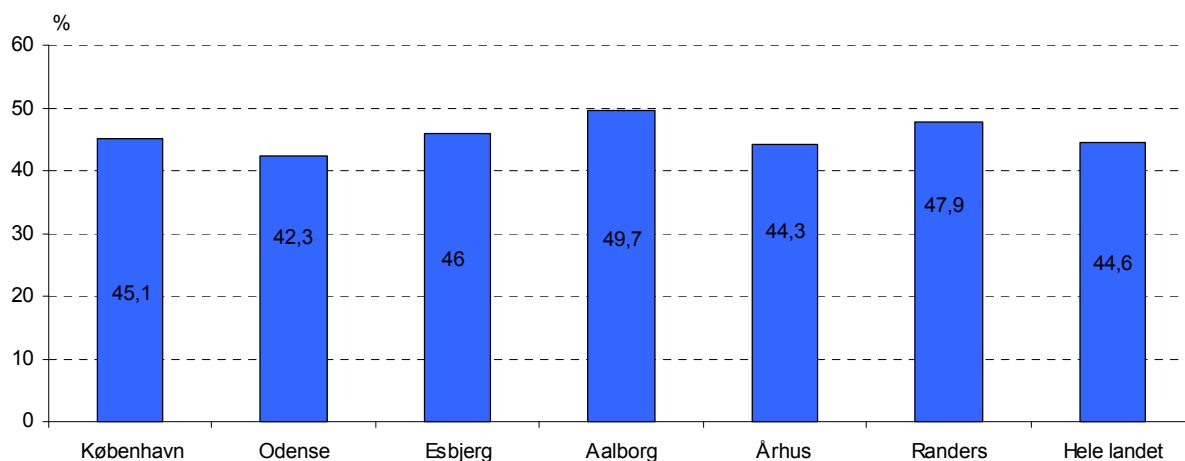
Andelen af fuldtidsledige kontanthjælpsmodtagere i kommunen ift. kommunens samlede arbejdsstyrke (realiserede 2009 tal)



Kilde: 6 by barometer (jobindsats.dk)

Gabet mellem antal fuldtidsledige i København ift. resten af landet er indsnævret igennem de senere år – en udvikling der forventes at fortsætte i 2011. Det er bl.a. i kraft af bedre jobeffekter af indsatsen, at denne bevægelse er opnået, jf. nedenfor.

6 måneders job effekt 2. kvrt. 2009



Kilde: 6 by barometer (jobindsats.dk)

Figuren viser job-effekten 6 måneder efter afsluttet kontanthjælpsforløb. Effekten inkluderer SU godkendte uddannelser og selvforsørgelse.

YDELSE: Sygedagpengeopfølgning

Ydelsens indhold

Ydelsen omfatter opfølgning på sygeforløb for sygedagpengemodtagere med henblik på at bringe borgeren tilbage på arbejdsmarkedet.

Udgifterne til ydelsen er anført på følgende funktioner:

6.45.50 Administrationsbygninger (10,1 pct.)

6.45.53 Administration Jobcentre. (17,8 pct.)

Økonomi

YDELSESKATALOG – BUDGET 2011

BESKÆFTIGELSES- OG INTEGRATIONSUDVALGET

Pris

Prisen beregnes med udgangspunkt i vedtaget budget 2010, og omfatter alle aktiviteter i sygedagpengeopfølgningen, dvs. opfølgningssamtale, jobplaner, ressourceprofil m.v. Der anvendes en gennemsnitlig udgift pr. berørt sygedagpengemodtager.

Enhedspris, sygedagpengeopfølgning (pl-2011)

Nettopriser (kr.)	VB2010	BF2011
Opfølgning	2.428	2.007

Ved en forøget eller faldende aktivitet vil ikke alle omkostninger stige/falde. Derfor er den marginale omkostning 88 pct. af enhedsprisen.

Mængde/antal

Målgruppen for ydelsen er berørte sygedagpengemodtagere, der har en sagsvarighed over 4 uger i Københavns Kommune, idet kommunen har opfølgningsforpligtigelse for denne målgruppe.

Til beregning af antal berørte sygedagpengemodtagere til budget forslag 2011 er der taget udgangspunkt i vedtaget budget 2010 og er videre estimeret på baggrund af den forventede konjunktur påvirkning på antallet af sygedagpengemodtagere.

Mængde, berørte	VB2010	BF2011
Antal berørte sygedagpengemodtagere over 4 uger.	35.500	34.450

Prioritering

For at forebygge og nedbringe langvarigt sygefravær blev der i 2010 prioriteret ca. 17 mio. kr. i de centrale budgetforhandlinger. Disse midler bortfalder i 2011 og dermed påvirkes enhedsprisen.

Sygedagpengeopfølgning

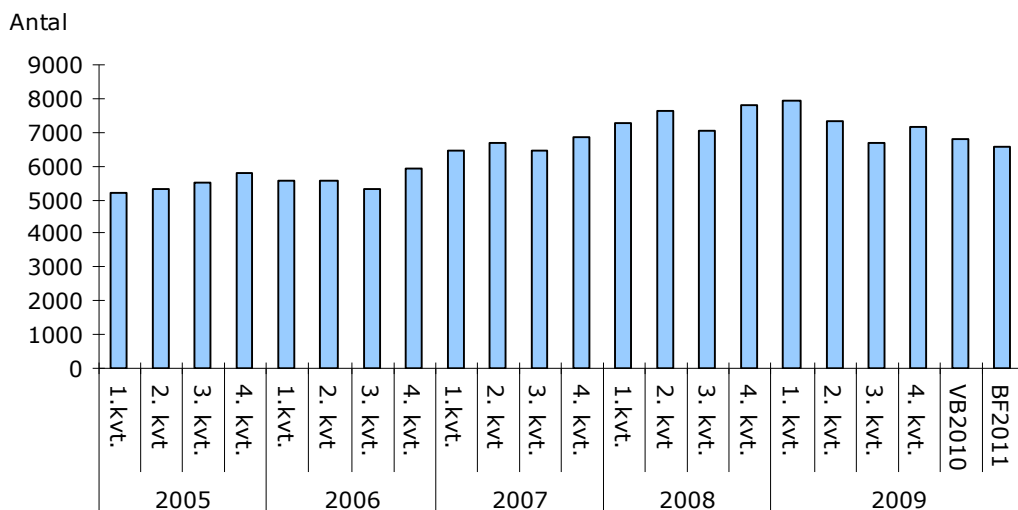
Enhedspris i vedtaget budget 2010 (2011 pl.)	2.428
Bortfald af midler til ekstra ordinær indsats	-492
Ændring i modtagergruppen	71
Enhedspris i budget forslag 2011	2.007

Supplerende oplysninger

En væsentlig udgiftsdrivende faktor er antallet af sygedagpengemodtagere. Antallet er knyttet til den beskæftigelsesmæssige udvikling på arbejdsmarkedet.

Antal sygedagpengesager (helårspersoner)

YDELSESKATALOG – BUDGET 2011
BESKÆFTIGELSES- OG INTEGRATIONSUDVALGET



Kilde: BIF-LIS

6-BY NØGLETAL:

Sygedagpenge; Overlevelseskurve med tilbagefald til alle ydelser

3. kvartal. 2008 til 2. kvartal. 2009

Overlevelseskurve m. tilbagefald til alle ydelser

	4 uger	8 uger	13 uger	17 uger	21 uger	26 uger
<i>Københavns Kommune</i>	50,4	44,8	41,2	39,4	38,2	36,9
<i>Kommuner med samme rammevilkår</i>	53,1	48,2	45,8	44,5	43,6	42,2
<i>Hele Landet</i>	51,0	46,1	43,3	42,0	41,1	40,1
<i>6- byerne ekskl. København</i>	54,6	49,95	47,6	46,5	45,7	44,6

Kilde: Jobindsats.dk

Anm.: I tilbagefald til alle ydelser, registreres det kun som en afgang, hvis man overgår til beskæftigelse, en SU-godkendt uddannelse eller bliver selvforsørget. Det påvirker således ikke overlevelseskurven, hvis man overgår til andre offentlige forsørgelsesydelse.

Overlevelseskurven viser hvor stor en andel af sygedagpengemodtagere, der har påbegyndt et sygedagpengeforløb i 3. kvartal 2008 til 2. kvartal 2009, der stadigvæk er i systemet henholdsvis efter 4 uger, 8 uger, 13 uger, 21 uger og 26 uger. Andelen af sygedagpengemodtagere, der påbegyndte forløb i denne periode og er ude af offentlig forsørgelse efter den 26. uge, er større i Københavns Kommune end i kommuner med samme rammevilkår og 6-byerne.

YDELSESKATALOG – BUDGET 2011

BESKÆFTIGELSES- OG INTEGRATIONSUDVALGET

YDELSE: Indsats for personer på ledighedsydelse og fleksjob

Ydelsens indhold

Ydelsen indeholder visitation, formidling og oprettelse af fleksjob, efterfølgende opfølgning, når borgeren er i fleksjob, administration vedrørende løntilskud til virksomhederne samt udbetaling af ledighedsydelse, der gives til borgere, der er visiteret til fleksjob, men som endnu afventer jobbet.

Fleksjob er job med løntilskud, der ydes til virksomheder der ansætter ledige borgere med varige begrænsninger i arbejdsevnen. Brugen af fleksjob er med til at fastholde og integrere borgere på arbejdsmarkedet, og der har været en øget anvendelse af fleksjob siden ordningens indførelse i 1998.

Indsatsen udføres i Center for Job på Særlige Vilkår.

Udgifterne til ydelsen er anført på følgende funktion:

6.45.50 Administrationsbygninger (2,8 pct.)

6.45.53 Administration jobcentre (4,3 pct.)

Økonomi

Pris

Enhedsprisen er beregnet på baggrund af budget 2010, og angiver prisen for et samlet forløb – dvs. formidlingen, administration af løntilskuddet for virksomheden og opfølgningen.

Enhedspris, fleksjob (pl-2011)

Enhedspris (kr.)	VB2010	BF2011
Samlet forløb	4.168	4.328

Ved stigning/fald i aktiviteten er det ikke alle omkostninger, der stiger/falder. Den marginale enhedspris er således kun 78 pct. af enhedsprisen.

Mængde/antal

Målgruppen for ydelsen er borgere med varige begrænsninger i arbejdsevnen, som er i fare for udstødning fra arbejdsmarkedet, og derfor er i eller visiteret til fleksjob.

Antal

Mængde, berørte	VB2010	BF2011
Fleksjob og ledighedsydelse	4.075	3.925

Målgruppen forventes at falde pga. at der forventes færre på skånejob og ledighedsydelse.

Prioritering

Enhedspris i vedtaget budget 2010 (2011 pl.)	4.168
Ændring i modtageregruppen	160
Enhedspris i budget forslag 2011	4.328

Supplerende oplysninger

YDELSESKATALOG – BUDGET 2011

BESKÆFTIGELSES- OG INTEGRATIONSUDVALGET

6-BY NØGLETAL:

Gennemsnitligt antal modtagere fordelt på ydelsesform, pr. 10.000 indbyggere mellem 18 – 60 årige

	København			Århus	Odense	Aalborg	Esbjerg	Randers
	2009	2010	2011					
Ledighedsydelse	20	18	17	28	22	16	24	44
Fleksjob	62	60	59	163	153	143	191	237

Kilde: 6-by nøgletal budget 2009, bilagstabeller (beregnet ud fra bilagstabel 58), regnskab 2008 og 2009 og VB2010 og budget forslag 2011, samt Danmarks statistik.

Gennemsnitlige antal modtagere af fleksjob pr. 10.000 indbyggere mellem 18-60 årige er mindre i København end de resterende 6-byer.

I 2009 var antallet af fleksjobmodtagere ca. 4 gange større i Randers end i København. Det samme gør sig gældende for ledighedsydelse, hvor gennemsnitligt antal ledighedsydelse modtagere pr. 10.000 indbyggere, i aldersgruppen 18-60 årige, er ca. 2 gange større i Randers end København.

YDELSESKATALOG – BUDGET 2011

BESKÆFTIGELSES- OG INTEGRATIONSUDVALGET

YDELSE: Ydelsesadministration

Ydelsens indhold

Ydelsen omfatter administration af alle forsørgelsesydelse til alle ledige kontanthjælpsmodtagere, revalidender, sygedagpengemodtagere, barselsdagpenge og personer på ledighedsydelse – herunder også sanktionering, særlig støtte m.v.

Udgifterne til ydelsen er anført på følgende funktioner:

6.45.50 Administrationsbygninger (25,8 pct.)

6.45.51 Sekretariat og forvaltning (100 pct.)

Økonomi

Pris

Prisen beregnes med udgangspunkt i vedtaget budget 2010, og omfatter alle aktiviteter i ydelsesadministrationen, dvs. registrering, udbetaling, sanktionering, rådighedsopfølgning, sagsførelse m.v. Der anvendes en gennemsnitlig udgift pr. berørt. Der skelnes mellem ydelsesadministration til kontanthjælp, ledighedsydelse m.v. og ydelsesadministration af syge- og barselsdagpenge.

Enhedspris, ydelsesadministration (pl-2011)

Pris	VB2010	BF2011
Kontanthjælp og ledighedsydelse m.v.	2.657	2.478
Syge- og barselsdagpenge m.v.	1.059	1.060

Mængde/antal

Målgruppen for ydelsen udgøres af alle berørte kontanthjælpsmodtagere, revalidender og sygedagpengemodtagere uanset varighed i Københavns Kommune. Antallet af berørte modtagere er et udtryk for efterspørgslen, og bruges derfor som mængde på ydelsesområdet.

Det skal dog bemærkes, at antallet af helårspersoner anvendes i beregningen af forsørgelsesudgifterne på de efterspørgselsstyrede overførsler.

Antal modtagere

Mængde, berørte	VB2010	FB2011
Antal kontanthjælpsmodtagere og revalidender	35.145	36.607
Antal sygedagpengemodtagere	35.500	34.450

Prioritering

I budget 2010 er der en effektiviseringsgevinst ved en ny service og kanalstrategi, som implementeres i ydelsesadministration. Den nye service- og kanalstrategi giver et effektiviseringsbesparelse på ca. 1,5 mio. kr., mens effektiviseringer på sygedagpengeområdet, som opnås ved digitalisering er på 2,3 mio. kr. i 2011.

Ydelsesadministration

	Kontanthjælp m.v.	Sygedagpenge m.v.
Enhedspris i vedtaget budget 2010 (2011 pl.)	2.657	1.059

YDELSESKATALOG – BUDGET 2011

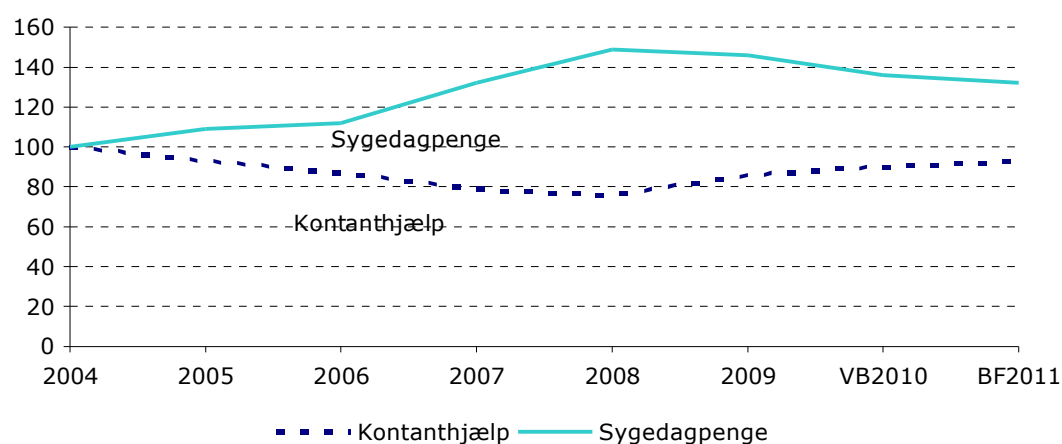
BESKÆFTIGELSES- OG INTEGRATIONSUDVALGET

Effektiviserings gevinst ved citizen 2012 - ny service- og kanalstrategi	-41	0
Effektivisering ved digitalisering af sygedagpenge	0	-66
Ændret fordeling i målgruppen	-138	67
Enhedspris i budget forslag 2011	2.478	1.060

Supplerende oplysninger

Udviklingen i antallet af kontanthjælpsmodtagere/revalidering, sygedagpengemodtagere og ledighedsydelse 2004– 2011

Indekstal 2004 = 100



Kilde: BIF-LIS, plus egne beregninger

BEVILLING: Administration

YDELSE: Tværgående administration

Ydelsens indhold

Ydelsen tværgående administration omfatter alle tværgående opgaver, det vil sige servicering af Beskæftigelses- og Integrationsudvalget, direktionsbetjening, kompetenceudvikling, koordinering, økonomistyring m.v. Ydelsen er fordelt på 3 hovedkategorier:

- Politisk betjening
- Almindelig forvaltningsstyring
- Driftsunderstøttelse af decentral organisation

Beskæftigelses- og Integrationsforvaltningen yder politisk betjening for Beskæftigelses- og Integrationsudvalget. Det omfatter blandt andet udarbejdelse af indstillinger, presse, borgmesterbetjening m.v.

Almindelig forvaltningsstyring omfatter de funktioner, der hører til traditionel styring og koordinering af en forvaltnings daglige drift. Det drejer sig bl.a. om økonomistyring, personalepolitik, koordinering af ledelsestilsyn, direktionsbetjening, overvågning af ny lovgivning og konsekvenserne heraf for forvaltningen mm.

YDELSESKATALOG – BUDGET 2011

BESKÆFTIGELSES- OG INTEGRATIONSUDVALGET

Driftsunderstøttelse af den decentrale organisation omfatter funktioner, der er nødvendige for drift af en normal decentral organisation, men som grundet forvaltningens størrelse er placeret centralt. Det drejer sig bl.a. om løn- og personaleadministration for decentrale enheder, implementering af ny lovgivning, udarbejdelse af informationsmateriale til borgerne, klage- og regressager mm.

Udgifterne til ydelsen er anført på følgende funktioner:

6.42.41 Kommunalbestyrelse (100 pct.)

6.45.50 Administrationsbygninger (100 pct.)

6.45.51 Sekretariat og forvaltning (100 pct.)

Økonomi

Pris

Enhedspriserne tager udgangspunkt i budget 2010 og en vurdering af ressourceanvendelsen i centralforvaltningen på de tre hovedopgaver.

Enhedspriser, tværgående administration (pl-2011)

Pris, kr.	VB2010	BF2011
Politisk betjening	30.519.379	29.993.656
Almindelig forvaltningsstyring	30.664	29.468
Driftsunderstøtning af decentral org.	60.552	35.516

Mængde/antal

Politisk betjening er målrettet Beskæftigelses- og Integrationsudvalget, og favner dermed reelt alle borgere i København. Mængden er derfor sat til 1.

Organisations- og IT-udvikling samt driftsbaseret aktivitet er reelt målrettet alle medarbejdere, og mængden udgøres derfor af alle medarbejdere i Beskæftigelses- og Integrationsforvaltningen.

Mængde, tværgående administration

	VB2010	BF2011
Politisk betjening	1	1
Almindelig forvaltningsstyring	1.455	1.488
Driftsunderstøtning af decentral org	1.455	1.488

Prioritering

På administrationsområdet er der foretaget effektiviseringer svarende til 1,9 mio. kr., hvor det meste dækker over effektiviseringsbidrag til effektiviseringer hos KS. Til investering i E-boks og ny service og kanalstrategi var der afsat ca. 1,3 mio. kr., som bortfalder i 2011. Af andre ting, der påvirker enhedsprisen i 2011, er 0,4 mio. kr., der er afsat til diplomuddannelser og reduktion af udvalgets ramme med 0,8 mio. kr.

YDELSESKATALOG – BUDGET 2011
BESKÆFTIGELSES- OG INTEGRATIONSUDVALGET

Tværgående administration (pl-2011)

	Politisk betjening, kr.	Almindelig forvaltningstyring kr.	Driftsunder støttelse kr.
Enhedspris i vedtaget budget 2010	30.519.379	30.664	60.552
Diverse effektiviseringer	-593.614	-583	-1.152
Bortfald af diverse midler	0	-152	-299
Bortfald af midler til E-boks og til kanalstrategi	0	-301	-595
Flere midler til diplomuddannelser	77.568	76	150
Reduktion i udvalgets ramme	146.645	144	284
Teknisk ændring –intern omflytning af it- midler			-22.673
Tekniske ændringer ifm opgørelse af ressourcer	-156.322	-380	-751
Enhedspris i budget forslag 2011	29.993.656	29.468	35.516

Supplerende oplysninger

Ingen

BEVILLING: Indsatsområder, efterspørgselsstyret indsats

YDELSE: Beskæftigelsestilbud til kontanthjælpsmodtagere, revalidender, arbejdsløshedsdagpengemodtagere og sygedagpengemodtagere

Ydelsens indhold

Ydelsen omfatter alle beskæftigelsestilbud for alle ledige kontanthjælpsmodtagere (uanset matchkategori), revalidender, arbejdsløshedsdagpengemodtagere og sygedagpengemodtagere med henblik på at bringe borgeren ud i job på ordinære vilkår og dermed opnå selvforsørgelse. Aktiviteterne omfatter formidling af job, iværksættelse af tilbud og selve beskæftigelsestilbudet.

Et beskæftigelsestilbud består af enten opkvalificering, uddannelse, vejledning el. lign. og/eller en formidling til en virksomhed ved løntilskudsansættelse, ansættelse som voksenlærling eller praktikforløb. Indsatsen udføres af de tre kommunale Beskæftigelsescentre, Center for Job og Formidling og de andre aktører og eksterne leverandører, som Københavns Kommune har indgået rammeaftale med. Desuden samarbejdes og købes tilbud på en lang række af uddannelsesinstitutioner i byen.

Udgifterne til ydelsen er anført på følgende funktioner:

5.57.80 Revalidering (100 pct.)

YDELSESKATALOG – BUDGET 2011

BESKÆFTIGELSES- OG INTEGRATIONSUDVALGET

5.68.98 Beskæftigelsesordninger, (100 pct.)
 5.68.91 Beskæftigelsestilbud til forsikrede ledige (100 pct.)

Økonomi

Pris

Der ydes statsrefusion til beskæftigelsesordningen/revalideringsindsatsen og der beregnes derfor en bruttopris og en nettopris, hvor sidstnævnte er inkl. den statsrefusion, kommunen forventes at kunne hjemtage til finansiering af indsatsen.

Enhedspris, beskæftigelsesforløb (pl-2011)

Nettopriser	VB2010		BF2011	
	Brutto	Netto	Brutto	Netto
Tilbud til kontanthjælpsmodtagere og revalidender	20.066	12.590	17.447	9.889
Tilbud til a-dagpengemodtagere	13.334	5.645	7.913	4.084
Tilbud til sygedagpengemodtagere	2.683	1.344	2.917	1.459

Ved stigning/fald i aktiviteten er det ikke alle omkostninger, der stiger/falder. Den marginale enhedspris er således kun 61 pct. af enhedsprisen for kontanthjælpsmodtagere i match 1-3, mens for match 4-5 er det 100 pct.

Den marginale enhedspris for tilbud til sygedagpengemodtagere er 50 pct.

Mængde/antal

Målgruppen for ydelsen udgøres af alle kontanthjælpsmodtagere/revalidender, a-dagpengemodtagere og sygedagpengemodtagere i Københavns Kommune. Der anvendes antallet af berørte personer i beregningen af budgettet.

Det skyldes, at centrene, der står for indsatsen, er taksameterstyret. Det, der udløser taksameter til centrene, er antallet af kontanthjælpsmodtagere, a-dagpengemodtagere og sygedagpengemodtagere, der benytter centret. Dvs. at en kontanthjælpsmodtager, der henvender sig til centret, udløser en sum penge til at yde indsats for.

Antal modtagere

Mængde, berørte	VB2010	BF2011
Antal kontanthjælpsmodtagere og revalidender	35.145	36.607
Antal a-dagpengemodtagere	43.878	46.905
Antal sygedagpengemodtagere med sagsvarighed over 4 uger	35.500	34.450

Prioritering

I budgettet til beskæftigelsesindsatsen for kontanthjælpsmodtagere /revalidender er reduceret i 2011 som følge af, bortfald af finansieringen af en række midlertidige indsatser i tidligere budgetaftaler, samt effektiviseringer. Herudover påvirkes enhedspriserne af udviklingen i ledighed og antal sygedagpengemodtagere.

Beskæftigelsestilbud (pl-2011)

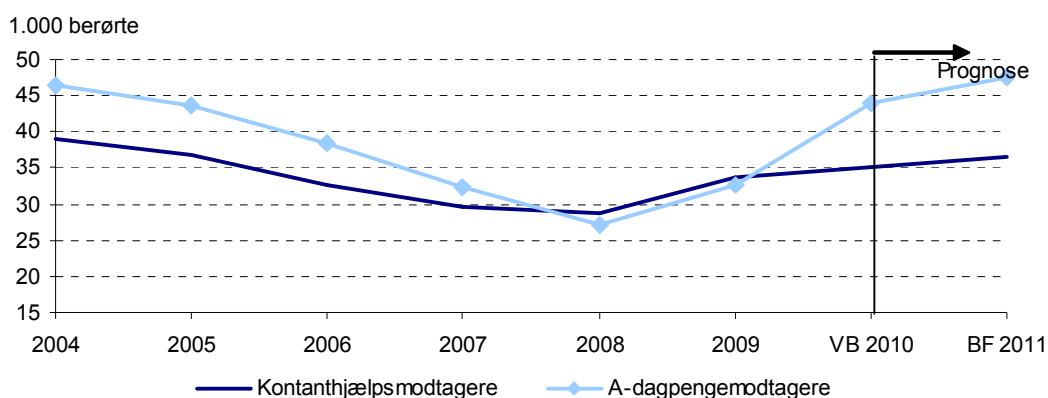
	Kontanthjælps-modt./ revalidender	Sygedagpenge- modtagere	A-dagpenge- modtagere
Enhedspris, netto i vedtaget budget 2010	12.590	1.344	5.645

YDELSESKATALOG – BUDGET 2011
BESKÆFTIGELSES- OG INTEGRATIONSUDVALGET

Bortfald af midler til særlige indsatser besluttet i budgetaftaler for 2008-2010 mv. – mere effektiv beskæftigelsesindsats- B08	-2.140	0	0
Teknisk overførsel af løntilskud til efterspørgselsstyrede overførsler	0	0	-1.180
Ændring i målgruppen	-561	115	-381
Enhedspris i budget forslag 2011	9.889	1.459	4.084

Supplerende oplysninger

Antal berørte kontanthjælpsmodtagere/revalidender og a-dagpengemodtagere i København



Anm.: 2010 og 2011 er baseret på prognose.

Kilde: Jobindsats.dk. og BIF-LIS

Statsrefusionen, som er en del af finansieringen af beskæftigelsesordningen, er afhængig af antallet af helårsmodtagere af kontanthjælp og a- dagpenge, som i 2011 forventes at blive 24.399 helårspersoner henholdsvis 15.635 helårspersoner. Så når antallet af helårsmodtagere og dermed indtægterne stiger (rådighedsbeløbet), så øger det muligheden for at iværksætte flere aktiviteter.

Sammensætningen af kontanthjælpsmodtagergruppen har ligeledes betydning for udgiftsniveauet, da flere kontanthjælpsmodtagere med problemer ud over ledighed (matchgruppe 4 – 5) oftest har behov for relativt dyrere tilbud, end ledige der er arbejdsmarkedsparate.

YDELSESKATALOG – BUDGET 2011

BESKÆFTIGELSES- OG INTEGRATIONSUDVALGET

YDELSE: Introduktionsprogrammer og sprogundervisning til EU/EØS borgere

Ydelsens indhold

Ydelsen omfatter dels det tre-årige introduktionsprogram for integrationslovsudlændinge bestående af aktiveringsforløb og danskundervisning, samt danskundervisning for selvforsørgende.

Ifølge lov om danskuddannelse har alle herboende udlændinge ret til danskundervisning, så kommunen skal stille denne ydelse til rådighed. Cirka halvdelen af deltagerne i undervisningen i København er EU/EØS-borgere.

Målgruppen for området er voksne udlændinge, der er fyldt 18 år og bor i København. Området omfatter visitering, danskundervisning i op til 3 år og en afsluttende prøve.

Udgifterne til ydelsen er anført på følgende funktioner:

5.46.60 Introduktionsprogrammer (672 pct.) Funktionen omfatter desuden grund- og resultattilskud.

Økonomi

Ifølge integrationsloven og lov om danskuddannelse til voksne udlændinge får kommunerne dækket 50 pct. af udgifterne til danskundervisning og aktivering af målgruppen.

Sprogundervisningen i Københavns Kommune sker dels i selvejende sprogcentre dels i et kommunalt sprogcenter. Aktivering af integrationsudlændinge sker i et beskæftigelsescenter.

Pris

I bruttoprisen indgår udgifter til andre kommuners borger, som dækkes 100 pct. af en tilsvarende indtægt.

Enhedspriser, introduktionsprogrammer (pl-2011)

Pris kr.	VB2010		BF2011	
	Brutto	Netto	Brutto	Netto
Integrationsprogram i alt	37.622	15.720	33.555	14.021

Modtagelsen, iværksættelse og opfølgning vedrørende introduktionsprogrammer sker i Jobcenter København, og udgifter hertil er placeret på bevillingsområdet beskæftigelsesindsats - serviceudgifter, da opgaven varetages som en fælles funktion i jobcentret. Prisen her er således udelukkende selve aktiviteten i introduktionsprogrammet. Da en stor del af aktiviteten vedrører sprogundervisning, er prisen bestemt af modultaksterne for undervisningen.

Enhedspriser, danskundervisning, udenlandske selvforsørgede borgere (pl-2011)

Pris kr.	VB2010		BF2011	
	Brutto	Netto	Brutto	Netto
Danskundervisning pr. modul	19.430	8.729	17.610	7.898

YDELSESKATALOG – BUDGET 2011

BESKÆFTIGELSE- OG INTEGRATIONSUDVALGET

Danskundervisningen er opdelt på tre forskellige uddannelser med hver deres indhold, målrettet det niveau og de forudsætninger deltageren har. Der er derfor en forskellig takst for hver uddannelse. Enhedsprisen indeholder også aktiviteter til særlige målgrupper (fængselsundervisning m.v.) Derfor anvendes en gennemsnitlig enhedspris, der er forskellig fra taksten.

Mængde/antal

Målgruppen for ydelsen er hhv. de integrationslovsudlændinge, der bosætter sig i København, og udenlandske borgere fra EU, EØS m.v., der ifølge loven har retskrav på og efterspørger danskundervisning. Desuden udbydes sprogundervisning på sprogskolerne til udenbys borgere.

Integrationslovsudlændinge

Mængde, antal	VB2010	BF2011
Integrationslovsudlændinge i alt	1.650	1.850

Af de 1.850 personer under introduktionsprogram forventes 85 personer at modtage introduktionsydelse, resten af gruppen er selvforsørgede. Fremskrivningen skyldes de faktiske antal integrationslovsudlændinge.

Med hensyn til danskundervisning opgøres aktiviteten i antal moduler, der gennemføres. En fuld danskuddannelse består af 6 moduler.

Danskundervisning for selvforsørgede:

Mængde, antal moduler	VB2010	BF2011
Moduler i alt	7.850	8.650

Stigningen i antal skyldes en tilpasning af budgetmoduler til faktisk antal i regnskab 2009 og den forventede udvikling i 2010 og 2011. På grund af ændret lovgivning er målgruppen for danskundervisning blevet forøget da nu også borgere bosat i Sverige kan få danskundervisning, hvis deres arbejdsplads ligger i Københavns Kommune.

Prioritering

Introduktionsprogrammer

Enhedspris (brutto) i vedtaget budget 2010 (2011 pl.)	15.720
Efterspørgsel efter billigere moduler	-1.699
Enhedspris i budgetforslag 2011	14.021

Sprogundervisning selvforsørgede

Enhedspris (netto) i vedtaget budget 2010 (2011 pl.)	8.729
Efterspørgsel efter billigere moduler	-831
Ehedspris i budgetforslag 2011	7.898

Pristilpasningen i forhold til efterspørgsel efter billigere moduler er sket på baggrund af udviklingen i 2009, hvor der skete et skift af efterspørgselen efter de forskellige moduler. I dag efterspørges især de billigere moduler, hvilket skyldes at modtagerne i dag har et højere uddannelsesniveaue og moduler til denne gruppe er billigere.

Supplerende oplysninger

YDELSESKATALOG – BUDGET 2011

BESKÆFTIGELSES- OG INTEGRATIONSUDVALGET

Ingen

BEVILLING: Efterspørgselsstyrede overførsler – forsørgelsesydelse **YDELSE: Kontanthjælp, arbejdsløshedsdagpenge og løntilskud**

Ydelsens indhold

Ydelsen omfatter forsørgelses- og tillægsydelse til personer, der står til rådighed for arbejdsmarkedet og er uden beskæftigelse. Det er forsørgelsesydelse som kontanthjælp, revalideringsydelse, starthjælp, introduktionsydelse, orlovsydelse, arbejdsløshedsdagpenge og løntilskud til forsikrede ledige.

Udgifterne til ydelsen er anført på følgende funktioner:

- 5.46.61 Introduktionsydelse (100 pct.)
- 5.57.73 Kontanthjælp (100 pct.)
- 5.57.75 Aktiverede kontanthjælpsmodtagere (100 pct.)
- 5.58.80 Revalidering (100 pct.)
- 5.68.98 Beskæftigelsesordninger (100 pct.)
- 5.57.78 Dagpenge til forsikrede ledige (100 pct.)
- 5.68.91 Beskæftigelsesindsats for forsikrede ledige (100 pct.)

Økonomi

Der er i 2011 budgetteret med 1.900,4 mio. kr. til forsørgelsesydelse som kontanthjælp, revalideringsydelse, starthjælp og introduktionsydelse samt tillægsydelse og 913,9 mio. kr. til a-dagpenge. Dette er samlet en stigning på 23 pct. i forhold til vedtaget budget 2010. Grunden til denne stigning er primært flere modtagere på ydelserne og en lavere aktiveringsgrad.

Pris

Forsørgelsesydelse ydes ud fra takster fastsat i lovgivningen, men her beregnes budgettet på basis af en gennemsnitlig ydelse pr. år, hvilket skyldes flere forhold, bl.a. :

- at der er forskellig sats for forsørgere, ikke-forsørgere, ledige over og under 25 år samt hjemmeboende og udeboende.
- at der er indført loft over den samlede udbetaling af forsørgelsesydelse til en borger.
- at en arbejdsindtægt bevirker, at der skal foretages fradrag i kontanthjælpsydelse og starthjælp pr. arbejdstime.

Der er derfor en stor kompleksitet i beregningen af kontanthjælp m.v. til den enkelte ledige, og der kan derfor ikke anvendes faste lovpligtige ydelser i beregningen af budgettet via enhedsprisen.

Kontanthjælp er opsplittet i passive ydelser og aktiveringsydelse.

Enhedspriser forsørgelsesydelse (pl-2011)

Kontanthjælpsydelser			
	Bruttoydelse	Refusion	Nettoydelse
Kontanthjælp aktiv	123.940	65/0 pct.	45.610
Kontanthjælp passiv	145.122	35/0 pct.	98.538
Revalideringsydelse	193.054	65/0 pct.	68.534

Forsikrede ledige er opsplittet på karenperiode, hvor staten dækker udgifterne fuldt ud, aktive og passive

YDELSESKATALOG – BUDGET 2011

BESKÆFTIGELSES- OG INTEGRATIONSUDVALGET

på dagpenge samt ledige i løntilskud. Medfinansiering af dagpenge i 2011 afhænger af, om den ledige er i karenstiden (op til 12 ugers ledighed), hvor kommunens medfinansiering er 0 pct. (dvs. fuld statslig finansiering), eller om den ledige har været ledig i mere end 12 uger, hvor kommunen skal medfinansiere en andel af dagpengeudgifterne. For ledige med en ledighed på over 12 uger er kommunens medfinansiering af dagpenge 50 pct. for passive ledige og 25 pct. for aktive ledige, idet kommunen dog skal medfinansiere 100 pct., hvis en ledig ikke er aktiveret rettidigt. Der er budgetteret med en rettidighed på 95 pct. For ledige i løntilskud er kommunens medfinansiering 25 pct. I forbindelse med budget 2011, er budgetmidlerne vedrørende løntilskud overflyttet fra bevillingen efterspørgselsstyret indsats til bevillingen efterspørgselsstyret overførsler, således alle forsørgelsesydelse ligger samlet rent bevillingsmæssigt.

Enhedspriser forsørgelsesydelse (pl-2011)

Dagpenge			
	Bruttoydelse	Kommunal medfinansiering	Nettoydelse
Dagpenge i karenstid	175.784	0 pct.	0
Dagpenge aktiv (over 12 uger)	175.784	25 pct.	43.946
Dagpenge passiv (over 12 uger)	175.784	100/50 pct.	96.864
Løntilskud – forsikrede ledige	175.784	25 pct.	43.946

Note: Vurderingen af enhedsprisen for løntilskud er foreløbig.

Andre forsørgelsesydelse			
	Bruttoydelse	Refusion	Nettoydelse
Introduktionsydelse	80.366	50/0 pct.	40.183
Orlovsydelse og job med løntilskud offentlige virksomheder	84.324	50/0 pct.	75.625

Mængde/antal

Antal modtagere i 2011 fastsættes på basis af udviklingen i antal modtagere i 2008-2009, en forventet effekt af konjunkturudviklingen, og virkninger af lovændringer (eventuelt DUT).

Antal modtagere forsørgelsesydelse og tillægsydelse*

Kontanthjælpsydelser, antal helårsmodtagere			
	R2009	VB2010	BF2011
Kontanthjælp aktiv	9.426	9.741	8.785
Kontanthjælp passiv	11.384	12.089	14.014
Revalideringsydelse	1.416	1.500	1.600
I alt	22.226	23.330	24.399

* Antal helårsmodtagere opgjort på de enkelte ydelser.

Der er forudsat en bruttoledighed for dagpengemodtagere på 15.635 ledige. Bruttoledigheden for ledige

YDELSESKATALOG – BUDGET 2011

BESKÆFTIGELSES- OG INTEGRATIONSUDVALGET

består dels af ledige, der ikke er i aktivering, og dels af ledige der er i aktivering, dvs. ledige, der modtager vejledning/opkvalificering, virksomhedspraktik, offentlig eller privat løntilskud.

Prognosen er baseret på en forudsætning om en ledighed på 155.000 på landsplan, en forudsætning om at en stigning i ledigheden på landsplan på 100% giver en stigning på 100% i Københavns kommune, samt at fordelingen af nye ledige mellem kontanthjælpsmodtagere og dagpengemodtagere vil være 40%/60%.

Budgettet er baseret på, at 26% af de ledige er i karensperioden, 15% er i aktivering med dagpenge, 10% er i aktivering med løntilskud og 49% er passive, hvor de tre sidstnævnte grupper er uden for karensperioden.

Dagpenge, antal helårsmodtagere			
	R2009	VB2010	VB2011
Dagpenge i karensperiode (op til 12 uger)		4.680	4.065
Dagpenge aktiv (over 12 uger)		2.629	2.309
Dagpenge passiv (over 12 uger)		6.289	7.661
Løntilskud – forsikrede ledige		1.028	1.600
I alt		14.626	15.635

* Antal helårsmodtagere opgjort på de enkelte ydelser. Kommunen medfinansierer først udgifterne til a-dagpenge fra 2010, og der foreligger derfor ikke tal for 2009. Karensperiode er på 18 uger i 2010 og på 12 uger i 2011, dvs. tallene er ikke fuldt sammenlignelige.

Andre forsørgelsesydelse, antal helårsmodtagere			
	R2009	VB2010	BF2011
Introduktionsydelse	68	60	85
Orlovsydelse og job med løntilskud offentlige virksomheder	65	146	75
I alt	133	206	160

Prioritering

Da ydelsen gives efter faste retningslinier for udbetaling af kontanthjælp, arbejdsløshedsdagpenge, introduktionsydelse og orlovsydelse m.v. er området kendetegnet, ved at ydelsen kun kan påvirkes indirekte igennem f.eks. beskæftigelsesindsatsen. Ændring i enhedspris er derfor ofte alene et udtryk for ændret lovgivning, men kan dog også skyldes ændringer i målgruppens sammensætning.

Supplerende oplysninger

Udgifterne til forsørgelses- og tillægsydelse afhænger af tilgangen af personer, der skal have en forsørgelsesydelse samt længden af perioden, hvor borgeren modtager en given ydelse (ledighedsforløbet).

Ledighedsforløbet påvirkes gennem kommunens indsats i forhold til:

- Beskæftigelsesindsats
- Opfølgning i det individuelle kontaktforløb

Kontanthjælpsmodtagere og a-dagpengemodtagere kommer fra beskæftigelse, SU og andre grupper af modtagere af forsørgelsesydelse som f.eks. sygedagpenge.

YDELSESKATALOG – BUDGET 2011

BESKÆFTIGELSE- OG INTEGRATIONSUDVALGET

Tilgangen er vanskelig at påvirke, men indirekte og mere langsigtet er tilgangen påvirket af:

- Beskæftigelsessituationen
- Boligmassen
- Uddannelsesniveaue
- Generel udvikling i beskæftigelsen
- M.fl.

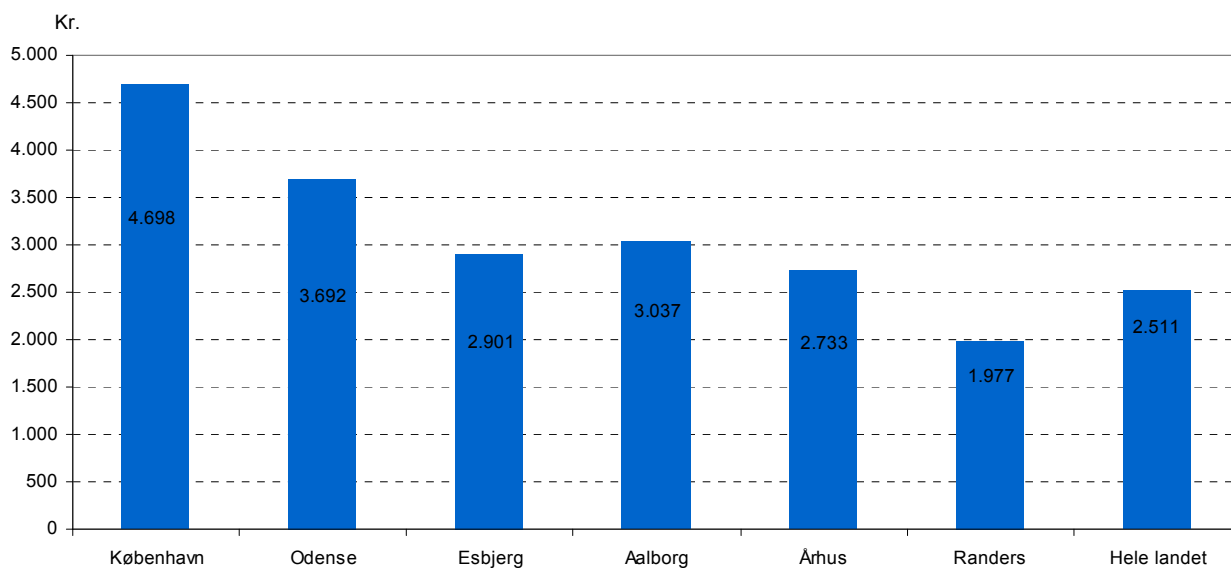
I budgetforslag 2011 forventes en aktiveringsgrad på 42,6 pct. for kontanthjælpsmodtagere mv. og på 25 pct. for a-dagpengemodtagere. Dette er lavere end i 2010, på trods af, at fordelingen i målgruppen ændres, således at der vil være relativt flere arbejdsmarkedsparete (match 1-3), som er mindre ressourcekrævende, og relativt færre af ikke arbejdsmarkedsparete (match 4-5).

Antal kontanthjælpsmodtagere i København

	R2007	R2008	R2009	VB2010	BF2011
Aktiverede	8440	8.376	10.842	11.241	10.385
Passive	12.178	11.371	11.384	12.089	14.014
I alt	20.618	19.747	22.226	23.330	24.399
Aktiveringsgrad	40,9	42,4	48,8	48,2	42,6

Kilde: BIFDW og egne beregninger

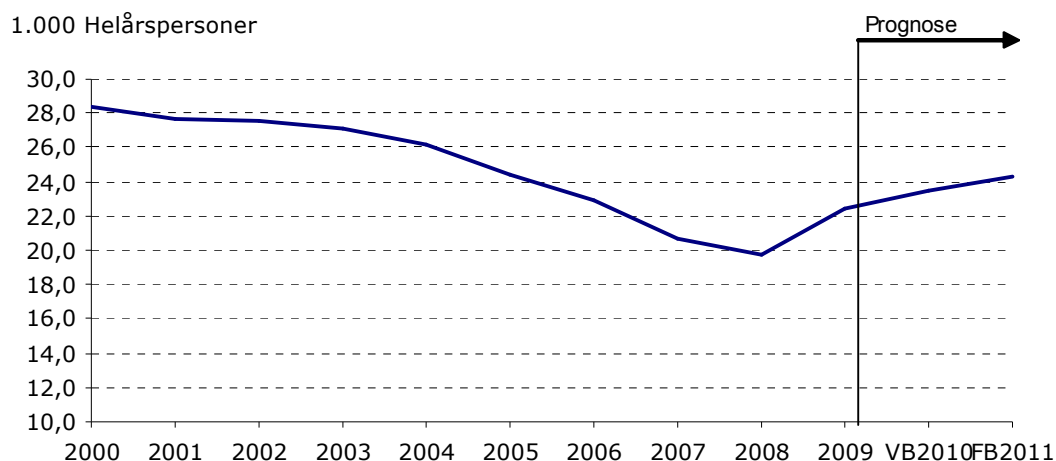
Forsørgertryk , 2009



Figuren viser de kommunale udgifter til kontanthjælp pr. person i arbejdsstyrken. Indeholder udgifter til ydelser reguleret for refusion og satsregulering. Indeholder ikke udgifter til administration og aktivering.

Udvikling i antallet af helårspersoner på kontanthjælp i København

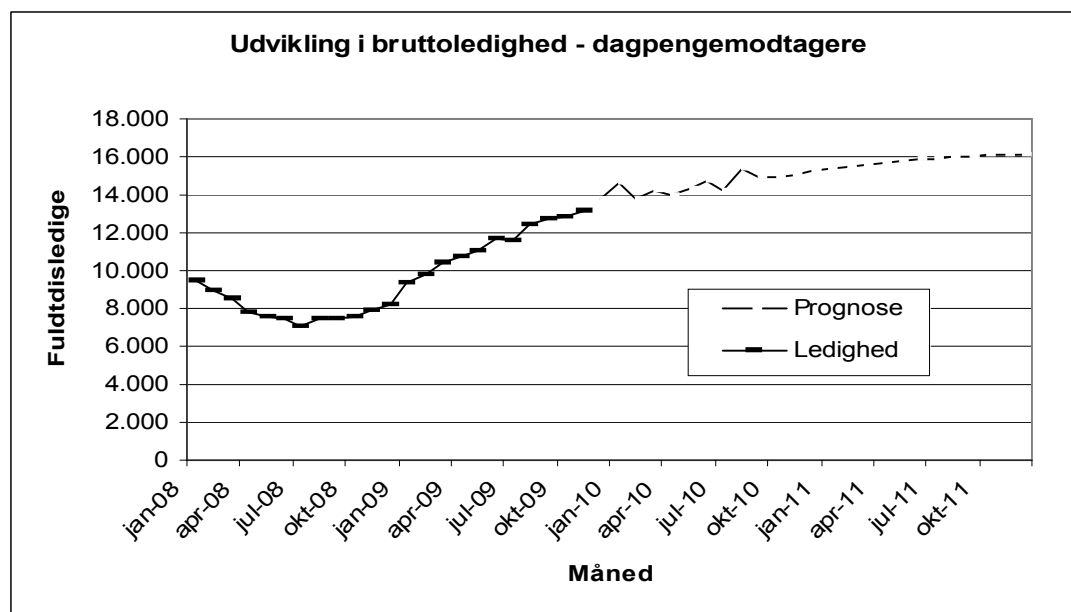
YDELSESKATALOG – BUDGET 2011 BESKÆFTIGELSES- OG INTEGRATIONSUDVALGET



Anm.: 2010 er beregnet prognose og 2011 tal er budgetforslag.

Figuren viser forventningen til antallet af helårspersoner på kontanthjælp. Antallet af kontanthjælpsmodtagere i København er faldet med 30 pct. fra 2000 til 2008. Siden 2008 er antallet af kontanthjælpsmodtagere steget og i 2011 forventes 24.399 helårspersoner på kontanthjælp.

Figuren viser forventningen til bruttoledigheden for forsikrede ledige fra januar 2008 til december 2011. Forventningen til 2011 er en bruttoledighed på 15.635 helårsmødtagere.



Kilde: Jobindsats.dk. Prognose for bruttoledighed i 2010 og 2011 er baseret på bl.a. ledighedsskøn fra Finansministeriet og Det økonomiske Råd.

YDELSESKATALOG – BUDGET 2011
BESKÆFTIGELSES- OG INTEGRATIONSUDVALGET

6-BY NØGLETAL:

6-by nøgletallene omfatter ikke a-dagpenge, da kommunen ikke var medfinansierende i 2009.

6-by-nøgletal, budget 2009 (2011 p/l)

	København	Århus	Odense	Aalborg	Esbjerg	Randers
Nettodriftsudgifter til forsørgelse,* kr. pr. indbygger	4.217	3.205	3.534	2.791	3.353	3.192
Nettodriftsudgifter til forsørgelse,* kr. pr. modtager	80.327	71.063	49.277	54.055	69.334	61.964
Gennemsnitligt antal modtagere af kontanthjælp pr. 10.000 18-60 årige	614	697	943	661	659	671
Antal modtagere af introduktionsydelse, pr. 10.000 18-60 årige	2	4	-	-	-	5

Kilde: 6-by-nøgletal budget 2009, bilagstabel 81 og 82 og egne beregninger.

Note: Tabellen omfatter udgifter til forsørgelse i forbindelse med kontanthjælp (aktive og passive), (for)revalidering, løntilskud til personer i fleks- og skånejob samt ledighedsydelse.

YDELSESKATALOG – BUDGET 2011

BESKÆFTIGELSES- OG INTEGRATIONSUDVALGET

YDELSE: Fleksjob, ledighedsydelse og seniorjob

Ydelsens indhold

Der ydes løntilskud til de virksomheder, der vælger at ansætte personer i fleksjob, og løntilskuddet kan udgøre 1/3, 1/2 eller 2/3 af den fulde løn afhængig af den arbejdsevne, som personen ansat i fleksjob har. I den periode, hvor borgeren er visiteret til et fleksjob, men endnu afventer ansættelse, modtager borgeren ledighedsydelse. Ledighedsydelsen udgør maksimalt 91 pct. af højeste dagpengesats.

Siden 1. januar 2008 har kommunen ansvaret for at ansætte borgere over 55 år, hvis dagpengeregulering er udløbet. Hvor ansættelsen af borgeren kan ske på alle kommunens arbejdspladser.

Udgifterne til ydelsen er anført på følgende funktioner:

5.58.81 Løntilskud til fleksjob og skånejob samt ledighedsydelse (100 pct.)

5.68.97 Seniorjob til personer over 55 år (100 pct.)

Økonomi

I 2011 forventes der udbetalt netto 289,3 mio. kr. til ledighedsydelse, løntilskud til fleksjob og seniorjob.

Pris

Prisen til brug for fastsættelsen af budgetforslag 2011 opgøres som en gennemsnitlig helårsydelse pr. modtager pr. år, beregnet med udgangspunkt i regnskab 2009 Gennemsnitsprisen for et løntilskud afhænger til dels af, hvor stor del af lønnen, der gives tilskud til og hvilken løn der gives på den enkelte arbejdsplads.

Aflønningen af seniorjob sker efter gældende overenskomst på området. Enhedsprisen i 2011 er beregnet på baggrund af den realiseret enhedspris i 2009.

Enhedspriser løntilskud, ledighedsydelse og seniorjob (pl-2011)

	Bruttoydelse	Refusion	Nettoydelse
Løntilskud til personer i fleksjob og skånejob	150.887	65/50/0 %	62.620
Ledighedsydelse til kontanthjælps- og sygedagpengemodtagere, der afventer fleksjob	205.645	35/0 %	168.399
Seniorjob	320.855	-	211.318

Mængde/antal

Antal modtagere i fleksjob og skånejob forudsættes at udgøre 2.420 i 2011.

Antallet af borgere der visiteres til seniorjob er forbundet med stor usikkerhed. I 2010 er der budgetteret med 78 seniorjob, i 2011 fastholdes samme niveau, dvs. der forventes 78 borgere på seniorjobordninger.

Antal helårsmodtagere løntilskud, ledighedsydelse og seniorjob

	R2009	VB2010	BF2011
Løntilskud til personer i fleksjob og skånejob	2.325	2.250	2.420
Ledighedsydelse til kontanthjælps- og sygedagpengemodtagere, der afventer fleksjob	627	760	720
Seniorjob	3	78	78
I alt	2.955	3.088	3.218

Prioritering

YDELSESKATALOG – BUDGET 2011

BESKÆFTIGELSES- OG INTEGRATIONSUDVALGET

Ankestyrelsen fastlægger praksis for tildeling af fleksjob, og kommunen er forpligtiget til i videst mulig udstrækning at foretage retmæssig visitation. Ydelsen er således ikke direkte prioriterbar, men kan påvirkes indirekte gennem f.eks. formidlingsindsatsen til fleksjob.

Supplerende oplysninger

6-BY NØGLETAL:

6-by nøgletal fleksjob og ledighed, budget 2009

	København	Århus	Odense	Aalborg	Esbjerg	Randers
	2009					
Gnst. antal modtagere, fleksjob og ledighed	2.130	4.047	2.224	1.630	1.720	1.225
Gnst. antal modt. af fleksjob pr. 10.000 18-60 årige	82	191	176	159	251	281

Kilde: 6-by-nøgletal budget 2009, bilagstabel 58.

YDELSE: Sygedagpenge

Ydelsens indhold

Sygedagpenge er en ydelse til erstatning for tabt arbejdsfortjeneste som følge af sygdom.

Kommunens opgave i forbindelse med udbetaling af sygedagpenge består i at sikre, at ydelsen bliver udbetalt på rette grundlag, og derudover skal kommunen følge op på den sygemeldtes muligheder for at vende tilbage til arbejdsmarked.

Udgifterne til ydelsen er anført på følgende funktioner:

5.57.71 Sygedagpenge (100 pct.)

Økonomi

Der er i 2010 fokus på bedre opfølgning i de lange sager, hvilke forventes at medføre en afgang i 2010 og 2011.

Større afgang fra sygedagpengeområdet har afsmittende virkning på førtidspensionsområdet, ledighedsydelse, fleksjob og kontanthjælp, så en større indsats på sygedagpengeområdet vil dels medføre færre sygedagpengeudgifter, men samtidig give flere forsørgelsesudgifter på andre områder, idet der dog samlet vil være en positiv effekt.

Udviklingen på sygedagpengeområdet er ligeledes tæt forbundet med de beskæftigelsestiltag, der prioriteres for målgruppen.

Pris

Ydelserne til sygedagpenge er bestemt ud fra lovmæssige maksimumsatser. Den gennemsnitlige sats er lidt mindre.

Der ydes refusion på udgifter til sygedagpenge. Refusionssatsen afhænger dog af sygedagpengeforløbets varighed og af om sygedagpengemodtageren er i aktivering, mv.

Enhedspriser sygedagpenge (2011 pl)

	Varighed	Bruttoydelse	Refusion	Nettoydelse
Sygedagpenge	5 – 52 uger	159.900	65/50/35 pct.	93.911
Sygedagpenge	Over 52 uger	195.500	0 pct.	195.500
Sygedagpenge	Indtægter fra regres	-8.219.000	50 pct.	-4.109.500

YDELSESKATALOG – BUDGET 2011

BESKÆFTIGELSE- OG INTEGRATIONSUDVALGET

Note*: Enhedspriser er bl.a. fastsat på basis af de gennemsnitlige ydelser pr. modtager i regnskab 2009.

Mængde/antal

Antallet af sygedagpengemodtagere bygger på aktiviteten i 2009 korrigeret for forventninger til udviklingen i 2010 og 2011, hvor der forventes et fald i antallet af tilskudsmodtagere.

Antal modtagere sygedagpenge

Sygedagpenge, antal helårsmodtagere				
	Varighed	R2009	VB2010	VB2011
Sygedagpenge	5-52 uger	5.202	5.500	5.350
Sygedagpenge	over 52 uger	2.075	1.301	1.250
Sygedagpenge	Indtægter fra regres	-	-	-
I alt		7.277	6.801	6.600

Antallet af borgere på sygedagpenge afhænger til dels af udviklingen på arbejdsmarkedet generelt. Jo flere personer, der er i arbejdsstyrken, og som kommer i beskæftigelse, jo flere personer fra "svagere" grupper træder ind på arbejdsmarkedet – og vice versa. Blandt andet derfor forventer København et faldende antal sygedagpengemodtagere det kommende år.

Prioritering

Sygedagpenge ydes ud fra niveauer fastsat i lovgivningen, og udgiftsniveauet kan dermed kun påvirkes indirekte gennem f.eks. opfølgning og beskæftigelsesindsats. Regresindtægterne (erstatning fra arbejdsgiver(forsikring) på grund af arbejdsskader) kan dog påvirkes direkte ved øget indsats.

Supplerende oplysninger

På sygedagpengeområdet styres efter nogle måltal/sagsparametre:

- **Sagsvarighed:** Gennemsnitlig varighed af alle løbende sager. Niveaue er udtryk for udgiftsniveauet på området.
- **Andel sager over 52 uger:** Da der ikke ydes refusion på sager over 52 uger og klienterne ofte er marginaliserede, bør antallet af disse sager minimeres mest muligt.

Kommunale udgifter til sygedagpenge - kroner pr. person i arbejdsstyrken.

	København	Århus	Esbjerg	Randers	Odense	Ålborg
2009	2.691	2.748	2.790	3.468	2.548	3.208
2008	2.876	2.552	2.830	4.117	2.489	3.046
Procentvis ændring	-6,4%	7,7%	-1,4%	-15,8%	2,4%	5,3%

Kilde: jobindsats.dk