

Mini-læsevejledning til Resultatstatus:




Denne statusrapport viser målopfyldelsen på de resultatkontrakter, som i 2009 blev indgået med hver af de 10 decentrale enheder i BIF.

Center for Job og Formidling (**CJF**) blev nedlagt i forbindelse med sammenlægningen af den statslige og kommunale del af jobcentret i efteråret 2009. I stedet blev Arbejdsmarkedscentret (**AMC**) oprettet med bl.a. varetagelse af dele af de forsikrede lediges kontaktføreløb. Idet der for 2009 kun er udarbejdet resultatkontrakt for CJF, som ikke længere eksisterer, og der ikke er udarbejdet resultatkontrakt for AMC, indgår hverken CJF eller AMC i denne helårsopfølgning på resultatkontrakter 2009.

De 9 øvrige enheder er angivet med følgende forkortelser: Jobcenter Musvågevej (**JKM**), Jobcenter Nyropsgade (**JKN**); Jobcenter Skelbækgade (**JKS**), Jobcenter Sygedagpenge (**JCS**), Ydelsesservice (**YDS**), Center for Job på Særlige Vilkår (**JSV**), Center for Afklaring og Beskæftigelse (**CAB**); Center for Beskæftigelse, Sprog og Integration (**CBSI**); Center for Kompetence og beskæftigelse (**CKB**).

Resultatmålene er beskrevet ved hver enkelt figur. Ved flere af målene er selve målniveauerne differentieret mellem centrene. I de tilfælde er målniveauet angivet som "XX", og det enkelte centers målniveau kan i stedet findes i selve figuren.

Hvert nøgletal er ledsaget af en farveangivelse, der indikerer, hvor langt resultatet afviger fra resultatkontrakternes mål:

-  Resultatet afviger ikke negativt fra målet, dvs. 0 pct. afvigelse
-  Resultatet afviger ikke mere end max. 5 pct. fra målet hvad angår indsatsmål og ikke mere end 10 pct. hvad angår resultatmål, dvs. hhv. 0-5 pct. afvigelse og 0-10 pct. afvigelse
-  Resultat afviger mere end hhv. 5 pct. fra målet hvad angår indsatsmål og mere end 10 pct. fra målet hvad angår resultatmål

Kilder

Opgørelserne i Resultatstatus bygger på data fra kommunens egne sagsbehandlings- og økonomisystemer og er primært hentet i forvaltningens Ledelses Informations System (BIFLIS). Herudover er der i en række tilfælde tale om egne særkørsler. Præcis kilde er angivet under de enkelte figurer i statusrapporten.

Data er senest opdateret den 10. marts 2010

1. Mål for indsatsen:

Skaffe den manglende arbejdskraft og få flere ledige ud af arbejdskraftreserven

Figur 1:3 mdrs. effekt		4
Figur 2:3/7 mdrs. effekt		4
Figur 3: Nye virksomhedsplaceringer	5	
Figur 4: Rettidighed i jobsamtaler	5	
Figur 5: Rettidighed i aktivering	6	
Figur 6: Rettidighed i revurderingssager		6
Figur 7: Hurtige afgørelser på YDS	7	
Figur 8: Afslutning af løntilskudsudbetaling på YDS	7	
Figur 9: Sanktioner		8

Flere indvandrere på arbejdsmarkedet

Figur 10: Færre indvandrere og efterkommere på kontanthjælp	9	
Figur 11: Selvforsørgelse i udsatte boligområder	9	
Figur 12: 3/7 mdrs. effekt – etnicitet	10	

Unge skal have uddannelse og job

Figur 13: Færre unge på kontanthjælp		11
Figur 14: 3/7 mdrs. effekt – unge	11	

Sikre ét arbejdsmarked for alle

Figur 15: Tilgang til langtidsløshed	12	
Figur 16: Afgang fra langtidsløshed	12	
Figur 17: Aktiveringsgrad		13
Figur 18: Fleksjob – 6 & 12 mdrs. effekt		13

Sygemeldte skal i gang igen

Figur 19: Sygedagpengesager over 52 uger	14	
Figur 20: Sygedagpengesager over 52 uger hos CAB	14	
Figur 21: Sygedagpengesager afsluttet inden 26. uge	15	
Figur 22: Sygedagpengesagers rettidighed ved sager mellem 9 og 52 uger	15	

2. Kvalitet i indsatsen:

Løbende forbedringer af indsatsen

Figur 23: Formalitetsklager	16
Figur 24: Besvarelsesprocent ved telefonopkald i YDS	16
Figur 25: Brugertilfredshed	17

3. Mål på personaleområdet:

BIF som attraktiv arbejdsplads

Figur 26: Samlet sygefravær	18
Figur 27: Korttidssygefravær	18
Figur 28: Personalepolitisk termometer	19

4. Mål for økonomien:

Sikker drift og effektiv ressourceudnyttelse

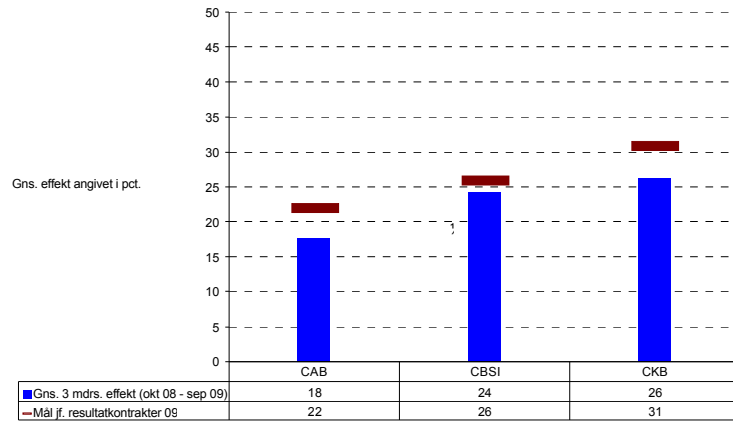
Figur 29: Administrationsbudget	20
Figur 30: Købsbudget	20
Figur 31: Driftsoverskud	21
Figur 32: Elforbrug	21

1. Mål for indsatsen: skaffe den manglende arbejdskraft og få ledige ud af arbejdskraftreserven

Figur 1: 3 mdrs. effekt af aktivering

- Figuren viser andelen af arbejdsmarkedsparete kontanthjælpsmodtagere, der er i job eller uddannelse i 3 måneder efter afsluttet aktivering. Figuren indeholder aktiveringer afsluttet fra oktober 2008 til september 2009. De seneste tilgængelige tal er fra denne periode, idet der altid går ca. 5 måneder fra aktiveringerne er afsluttet til opgørelserne er valide.
- Ingen af de tre beskæftigelsescentre har nået deres mål i 2009. Samlet set har BIF dermed ikke opfyldt resultatkontrakternes målsætning i 2009.
- Konjunkturerne betyder, at det er vanskeligt at få virksomhederne til at tilbyde ordinær beskæftigelse. BIF vil øge brugen af virksomhedsplaceringer i 2010 med henblik på at flere ledige borgere får en tilknytning til arbejdsmarkedet.

Resultatmål: Andelen af kontanthjælpsmodtagere, der efter **endte** aktivering på centret er i job eller uddannelse i de efterfølgende 3 mdr., udgør min. XX pct. i 2009.

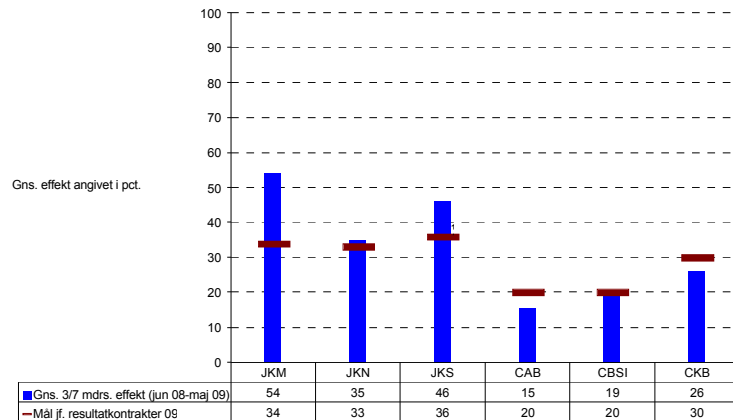


Kilde: BIFLI

Figur 2: 3 ud af 7 mdrs. effekt af aktivering

- Figuren viser andelen af kontanthjælpsmodtagere, der er i job, uddannelse eller løntilskud i min. 3 måneder inden for de første 7 måneder af en aktivering. Figuren indeholder aktiveringer påbegyndt i perioden maj 2008 til april 2009. De seneste tilgængelige tal er fra denne periode, idet der altid går 9 måneder fra aktiveringerne er påbegyndt til opgørelserne er valide.
- Tre af centrene har nået deres mål i 2009 og tre har ikke. Samlet set har BIF dermed opfyldt resultatkontrakternes målsætning i 2009.

Resultatmål: XX pct. er i job, uddannelse eller løntilskud i min. 3 mdr. ud af en 7 mdrs. periode efter **påbegyndt** forløb.

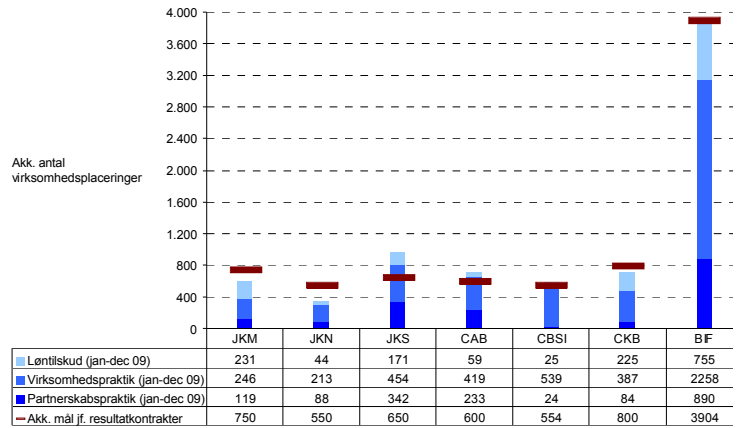


Kilde: BIFLI

1. Mål for indsatsen: skaffe den manglende arbejdskraft og få ledige ud af arbejdskraftreserven

Figur 3: Nye virksomhedsplaceringer

- Figuren viser det akkumulerede antal virksomhedsplaceringer, der er påbegyndt i 2009. Virksomhedsplaceringerne er opdelt i hhv. løntilskud, virksomhedspraktik og partnerskabspraktik.
- Tre af centrene har nået deres mål i 2009 og tre har ikke. Samlet set har BIF dermed opfyldt resultatkontrakternes målsætning i 2009.
- Udover de ca. 4.000 registrerede virksomhedsplaceringer, har BIF's eksterne leverandører påbegyndt yderligere et antal virksomhedsplaceringer, som det pga. tekniske barrierer i sagsbehandlingssystemet ikke har været muligt at registrere.

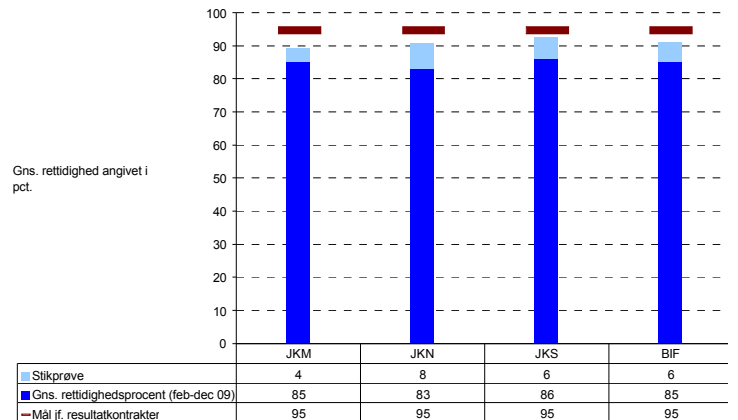


Kilde: BIFLI

Resultatmål: Centret skal placere XX kontanthjælpsmodtagere eller revalidender i nye virksomhedspraktikker og løntilskud i 2009.

Figur 4: Rettidighed i jobsamtaler

- Figuren viser andelen af jobsamtaler, der er afholdt rettidigt, dvs. indenfor en periode af 3 mdr. siden senest afholdte samtale.
- En jobsamtale har til formål at afklare den lediges arbejdsmarkedsparethed og fastlægge en jobplan for den ledige, herunder med inddragelse af aktive tilbud. Jobsamtalen skal gennemføres min. hver 3. måned (hver måned for unge under 30 år).
- Ingen af centrene har nået deres mål i 2009. Der har dog været en konstant stigning i rettidigheden i løbet af 2009, og BIF er tæt på at opfylde resultatkontrakternes målsætning om min. 95 pct. rettidige jobsamtaler i 2009.



Kilde: BIFLI

Resultatmål: Rettidigheden for kontaktføreløb skal udgøre mindst 95 pct. i 2009.

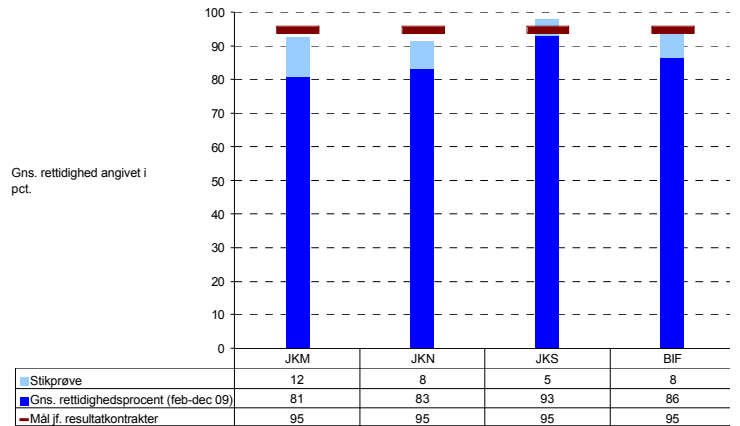
1. Mål for indsatsen: skaffe den manglende arbejdskraft og få ledige ud af arbejdskraftreserven

Figur 5: Rettidighed i aktivering

Figuren viser andelen af aktiveringer, der er igangsat rettidigt.

- Aktiveringsreglerne betyder, at alle ledige skal i et aktiveringstilbud - af minimum 4 ugers varighed i minimum 25 timer om ugen - maksimalt 9 måneder efter påbegyndt kontaktførløb (3 måneder for unge under 30 år). De ledige skal herefter genaktiveres senest 6 måneder efter endt aktivering. Staten refunderer 65 pct. af udgiften til aktivydelse og 35 pct. af udgifterne til passivydelse. Såfremt reglerne vedrørende borgernes ret og pligt til aktivering ikke overholdes, kan kommunen som udgangspunkt ikke hjemtage statsrefusion.
- Et af jobcentrene har nået sit mål i 2009 og to har ikke. Samlet set har BIF været meget tæt på at opfylde resultatkontrakternes målsætning om min. 95 pct. rettidighed i aktivering i 2009.

Resultatmål: I gennemsnit over året skal 95 pct. af alle aktiveringstilbud afgives rettidigt i 2009.



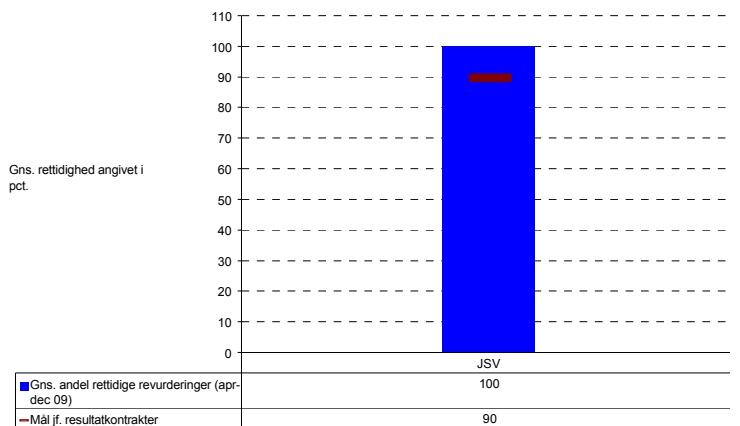
Kilde: BIFLI

Figur 6: Rettidighed i revurderingssager

Figuren viser rettidigheden i revurdering af ledighedsydelsessager.

- Ledighedsydelsessager skal i henhold til loven påbegynde revurdering efter en varighed på 12 mdr. indenfor en periode på 18 mdr. Forvaltningen har herefter 6 mdr. til at afslutte revurderingen. Sagerne overskrider deres rettidighed, hvis revurderingen ikke er afsluttet, når de 6 måneder er gået. Såfremt revurderingen ikke er gennemført rettidigt, kan der ikke hjemtages statsrefusion på forsørgelsesudgiften i de efterfølgende 3 år.
- JSV har nået deres mål om min. 90 pct. rettidigt revurderede sager i 2009.

Resultatmål: I gennemsnit over året skal 95 pct. af alle aktiveringstilbud afgives rettidigt i 2009.



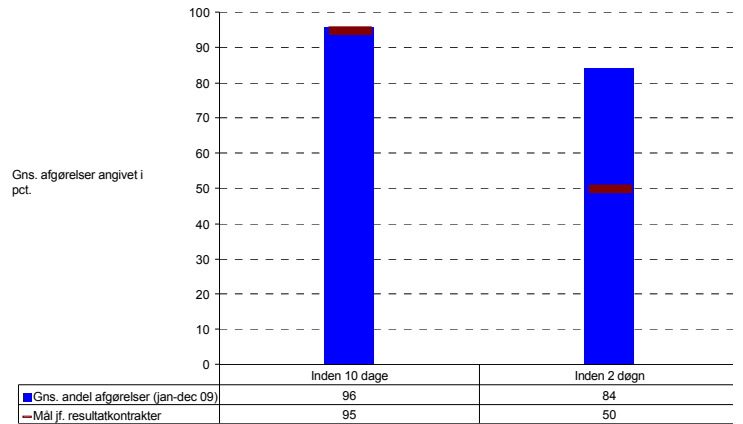
Kilde: Stikprøver fra KV

1. Mål for indsatsen: skaffe den manglende arbejdskraft og få ledige ud af arbejdskraftreserven

Figur 7: Afgørelse af anmodninger om kontanthjælp

- Figuren viser hhv. andelen af anmodninger om kontanthjælp som er afgjort inden for 10 arbejdsdage og andelen som er afgjort inden for 2 døgn.
- YDS har nået deres mål i 2009 om min. 95 pct. anmodninger afgjort inden for 10 dage og min. 50 pct. anmodninger afgjort inden for 2 døgn.

Resultatmål: Mindst 95 pct. af alle modtagne anmodninger om kontanthjælp skal være afgjort inden for 10 arbejdsdage og 50 pct. skal være afgjort indenfor to døgn efter modtagelsen af korrekt udfyldt ansøgning/registrering i jobnet.

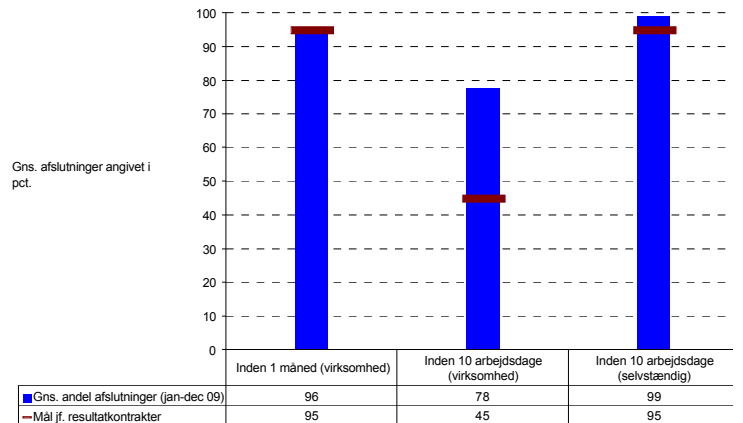


Kilde: Indberetninger fra YL

Figur 8: Afslutning af løntilskudsudbetalinger til virksomheder og selvstændige

- Figuren viser andelen af løntilskudsudbetalinger til virksomheder, som er afsluttet inden for hhv. 1 måned og 10 arbejdsdage samt andelen af løntilskudsudbetalinger til selvstændige, som er afsluttet inden for 10 arbejdsdage.
- YDS har nået deres mål i 2009 om min. 95 pct. afsluttet inden for 1 måned (virksomheder), min. 45 pct. inden for 10 arbejdsdage (virksomheder) og min. 95 pct. afsluttet inden for 10 arbejdsdage (selvstændige).

Resultatmål: Mindst 95 pct. af alle løntilskudsudbetalinger til virksomheder skal være afsluttet inden for 1 måned efter modtagelse af korrekt udfyldt anmodning fra virksomheden, heraf skal 45 % være afsluttet inden for 10 arbejdsdage & mindst 95 pct. af alle løntilskudsudbetalinger til selvstændige skal være afsluttet inden for 10 arbejdsdage.



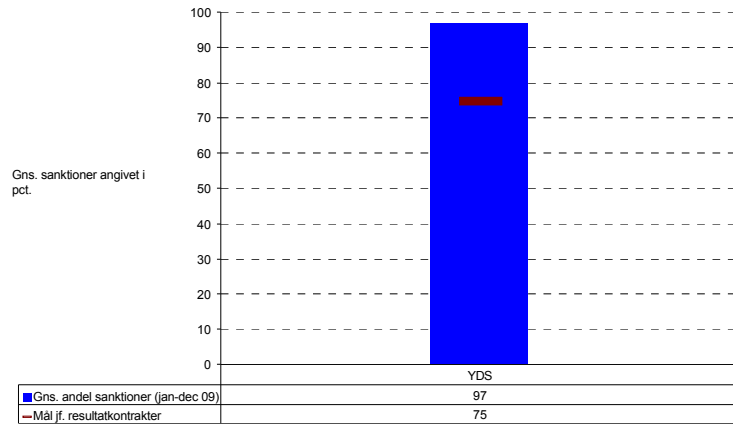
Kilde: Indberetninger fra YL

1. Mål for indsatsen: skaffe den manglende arbejdskraft og få ledige ud af arbejdskraftreserven

Figur 9: Iværksættelse og afgørelse af sanktionsindstillinger

- *Figuren viser andelen af indstillinger om sanktionering, der er afgjort og iværksat til først mulige udbetaling.*
- I de tilfælde, hvor det efter lovgivningen er nødvendigt at iværksætte sanktion ved brud på rådighedsforpligtelsen ved manglende fremmøde eller lignende, er det vigtigt, at dette sker hurtigt. Det skyldes bl.a. hensynet til, at borgeren kan forstå sammenhængen mellem rådighedsforsømmelse og sanktion.
- YDS har nået deres mål om min. 75 pct. sanktioner afgjort og iværksat til først mulige udbetaling i 2009.

Resultatmål: 60 pct. af alle indstillinger om sanktioner afgøres og iværksættes til først mulige udbetaling i 1. kvartal 2009, 70 pct. i 2. kvartal, 80 pct. i 3. kvartal og 90 pct. i 4. kvartal.



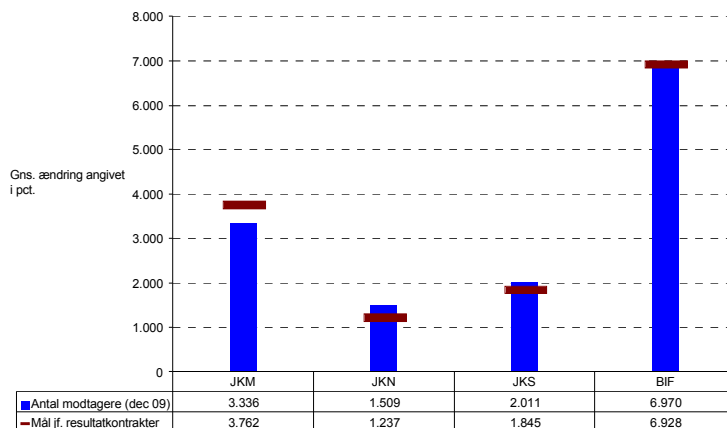
Kilde: Indberetninger fra YL

1. Mål for indsatsen: flere indvandrere på arbejdsmarkedet

Figur 10: Kontanthjælpsmodtagere af anden etnisk herkomst

- Figuren viser antallet af indvandrere og efterkommere, som modtager kontanthjælp.
- Et af jobcentrene har nået sit mål i 2009 og to har ikke. Samlet set er BIF meget tæt på at have opfyldt resultatkontrakternes målsætning i 2009.

Resultatmål: Antallet af ikke vestlige indvandrere og efterkommere på kontanthjælp ultimo 2009 må maksimalt være 4 pct. højere end antallet ultimo 2008.

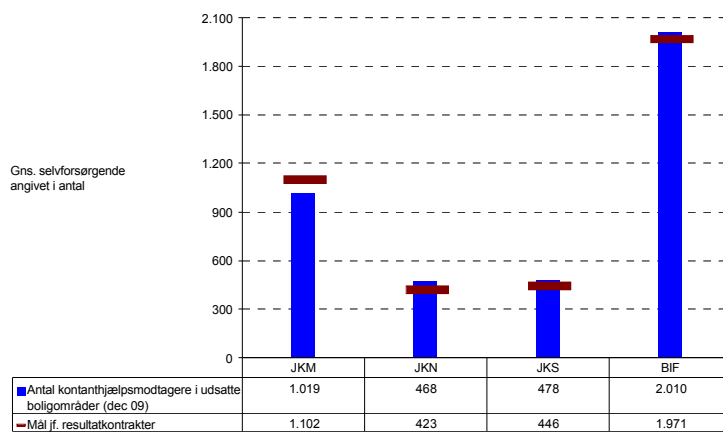


Kilde: BIFLIS

Figur 11: Selvforsørgelse i udvalgte boligområder

- Figuren viser antallet af kontanthjælpsmodtagere bosat i udvalgte boligområder. Et fald i antallet ses som et udtryk for en forbedring af selvforsørgelsesgraden i boligområdet.
- De udvalgte boligområder er: Akacieparken, Aldersrogade, Lundtoftegade, Mjølnerparken, Tingbjerg og Urbanplanen.
- Et af jobcentrene har nået sit mål i 2009 og to har ikke. Samlet set er BIF meget tæt på at have opfyldt resultatkontrakternes målsætning i 2009.

Resultatmål: Centret skal reducere antallet af kontanthjælpsmodtagere i de udvalgte boligområder ultimo 2009 med XX pct. i forhold til antallet ultimo 2008.



Kilde: BIFLIS

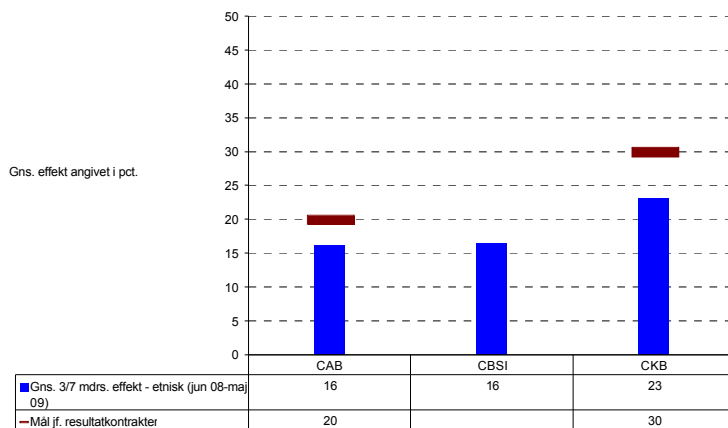
1. Mål for indsatsen: flere indvandrere på arbejdsmarkedet

Figur 12: 3/7 mdrs. effekt af aktivering af borgere med anden etnisk herkomst

Figuren viser andelen af kontanthjælpsmodtagere med anden etnisk herkomst, der er i job, uddannelse eller løntilskud i min. 3 måneder inden for de første 7 måneder af en aktivering. Figuren indeholder aktiveringer påbegyndt i perioden maj 2008 til april 2009. De seneste tilgængelige tal er fra denne periode, idet der altid går 9 måneder fra aktiveringerne er påbegyndt til opgørelserne er valide.

- Ingen af beskæftigelsescentrene har nået deres mål i 2009. Samlet set har BIF dermed ikke opfyldt resultatkontrakternes målsætning i 2009.
- Konjunkturerne betyder, at det er vanskeligt at få virksomhederne til at tilbyde ordinær beskæftigelse. BIF vil øge brugen af virksomhedsplaceringer i 2010 med henblik på at flere ledige borgere får en tilknytning til arbejdsmarkedet.
- Da dette kontraktmål ikke er udarbejdet for CBSI, er der ikke angivet et målniveau i figuren.

Resultatmål: XX pct. af personer med anden etnisk baggrund er i job, uddannelse eller løntilskud i min. 3 mdr. ud af en 7 mdrs. periode efter påbegyndt forløb.



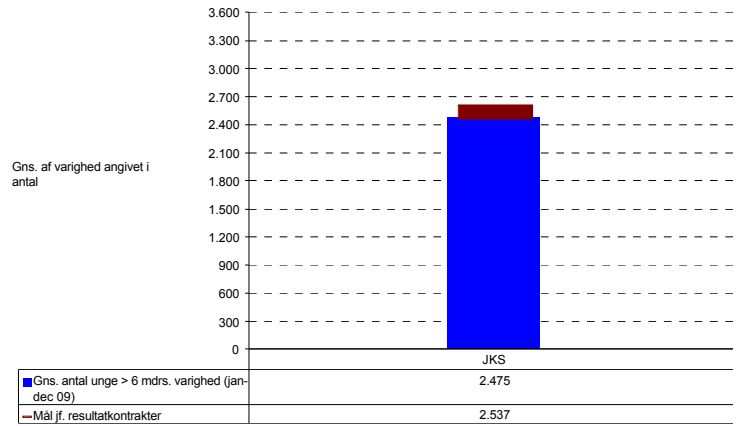
Kilde: BIFLI.

1. Mål for indsatsen: unge skal have uddannelse og job

Figur 13: Unge kontanthjælpsmodtagere med varighed over 6 mdr.

- *Figuren viser antallet af kontanthjælpsmodtagere under 30 år, som har været på ydelsen i minimum 6 måneder.*
- JKS har ikke nået sit mål i 2009 om at reducere antallet af unge i længerevarende kontanthjælpsforløb, tværtimod er antallet steget.
- Stigningen kan tilskrives konjunkturudviklingen, som har gjort det vanskeligere for alle grupper at komme ud på arbejdsmarkedet.

Resultatmål: Det gennemsnitlige antal kontanthjælpsmodtagere mv. under 30 år, med en varighed over 6 mdr., skal i 2009 ikke være mere end 10 pct. over det gennemsnitlige antal i 2008.

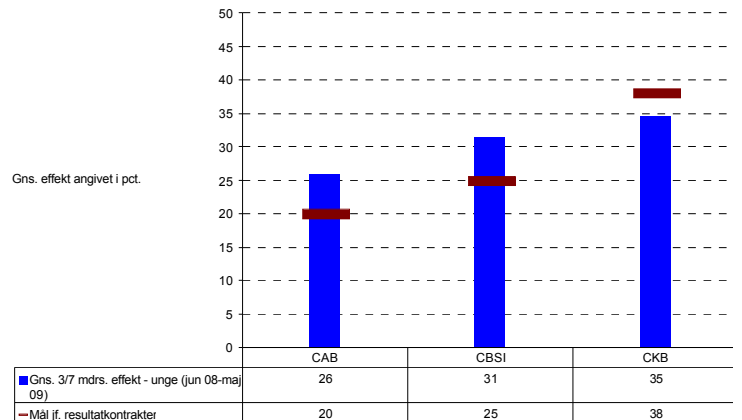


Kilde: BIFLI

Figur 14: 3/7 mdrs. effekt af aktivering af unge

- *Figuren viser andelen af kontanthjælpsmodtagere under 30 år, der er i job, uddannelse eller løntilskud i min. 3 måneder inden for de første 7 måneder af en aktivering. Figuren indeholder aktiveringer påbegyndt i perioden maj 2008 til april 2009. De seneste tilgængelige tal er fra denne periode, idet der altid går 9 måneder fra aktiveringerne er påbegyndt til opgørelserne er valide.*
- To af beskæftigelsescentrene har nået deres mål i 2009 og et har ikke. Samlet set har BIF opfyldt resultatkontrakternes målsætning i 2009.

Resultatmål: XX pct. af unge under 30 år er i job, uddannelse eller løntilskud i min. 3 mdr. ud af en 7 mdrs. periode efter påbegyndt forløb.



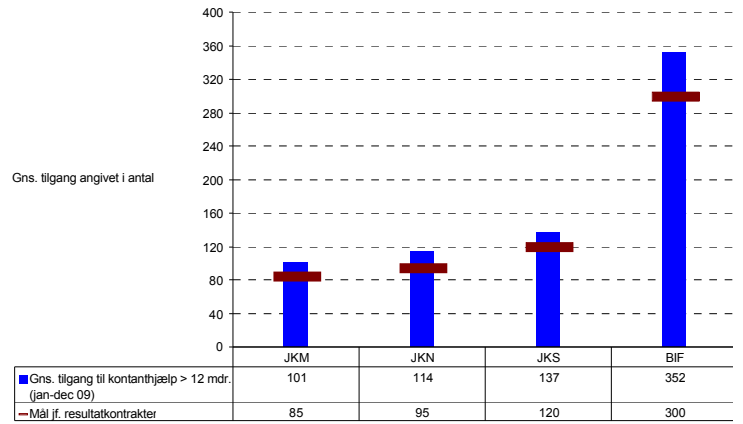
Kilde: BIFLI

1. Mål for indsatsen: sikre ét arbejdsmarked for alle

Figur 15: Tilgang til gruppen af langvarige kontanthjælpssager

- Figuren viser den gennemsnitlige tilgang til gruppen af kontanthjælpsmodtagere med minimum 12 måneders ledighed.
- Ingen af jobcentrene har nået deres mål i 2009. Samlet set har BIF dermed ikke opfyldt resultatkontraktens målsætning i 2009.
- Konjunkturerne betyder, at det er vanskeligt at finde arbejde for alle målgrupper. BIF vil øge brugen af virksomhedsplaceringer i 2010 med henblik på at flere langtidsløse borgere får en tilknytning til arbejdsmarkedet.

Resultatmål: Den gennemsnitlige tilgang over året, til gruppen med mere end 12 mdr. kontanthjælp mv., skal fastholdes/reduceres med mindst XX pct. i 2009 i forhold til den gennemsnitlige månedlige tilgang i 2008.

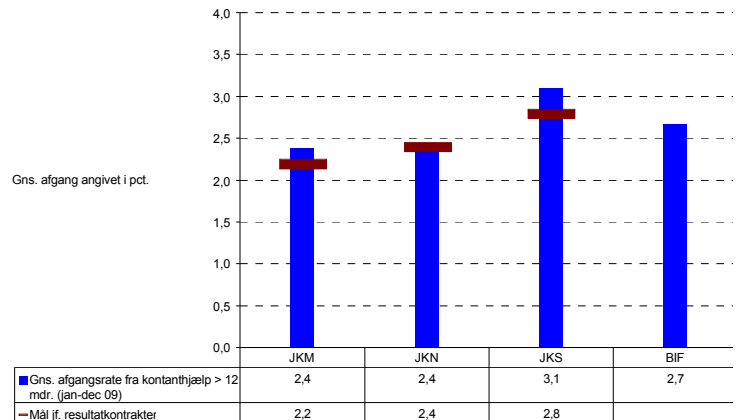


Kilde: BIF/LK

Figur 16: Afgang fra gruppen af langvarige kontanthjælpssager

- Figuren viser den gennemsnitlige afgangsrate fra gruppen af kontanthjælpsmodtagere med mere end 12 måneders ledighed. Afgangsraten viser hvor stor en andel afgangen udgør af det samlede antal kontanthjælpsmodtagere med mere end 12 måneders ledighed.
- Alle jobcentrene har nået deres mål i 2009. Samlet set har BIF dermed opfyldt resultatkontraktens målsætning i 2009.
- Da der ikke er udarbejdet et samlet resultatmål for BIF, er der ikke angivet et målniveau i figuren.

Resultatmål: Den gennemsnitlige afgangsrate, fra gruppen med mindst 12 mdr. kontanthjælp mv., skal fastholdes/reduceres i 2009 i forhold til den gennemsnitlige månedlige afgangsrate i 2008.



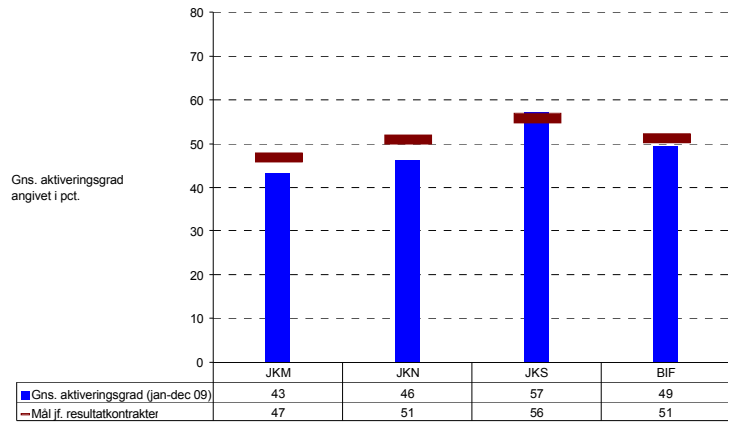
Kilde: BIF/LK

1. Mål for indsatsen: sikre ét arbejdsmarked for alle

Figur 17: Aktiveringsgrad

- Nøgletallet viser andelen af kontanthjælpsmodtagerne, der i 2009 har været indskrevet i et aktiveringstilbud set i forhold til det samlede antal kontanthjælpsmodtagere.
- Aktiveringsgraden har økonomisk betydning, idet kommunen får refunderet 65 pct. af udgiften til forsørgelsesydelsen i perioder hvor den ledige er aktiveret, og 35 pct. i perioder hvor det ikke er tilfældet.
- Et af jobcentrene har nået sit mål i 2009 og to har ikke. Samlet set har BIF ikke opfyldt resultatkontrakternes målsætning i 2009.
- Den manglende målopfyldelse kan tilskrives det øgede antal ledige i 2009, som har lagt pres på aktiveringssystemet og reduceret aktiveringsgraden.

Resultatmål: Centret skal have en gennemsnitlig aktiveringsgrad på XX pct. i 2009.

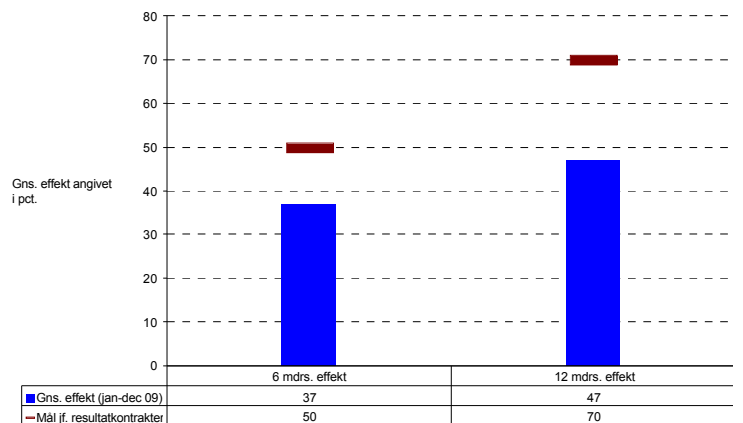


Kilde: BIFLI

Figur 18: Fleksjob – 6 & 12 mdrs. effekt

- Figuren viser den gennemsnitlige effekt hhv. 6 og 12 måneder efter påbegyndelse af et fleksjobformidlingsforløb, dvs. andelen af de påbegyndte som er kommet i fleksjob.
- JSV har ikke nået deres mål om at få hhv. 50 pct. og 70 pct. af deres fleksjobberettigede borgere i fleksjob inden for hhv. 6 og 12 mdr. i 2009.
- Konjunkturerne betyder, at det er vanskeligt at få virksomhederne til at tilbyde ansættelse i fleksjob. Samtidig betyder konjunkturerne at der i stigende grad afskediges personer i eksisterende fleksjob. BIF vil øge virksomhedssamarbejdet i 2010 med henblik på at flere kommer fleksjob.

Resultatmål: 50 % af de, der afventer fleksjob, kommer i fleksjob inden for de første 6 mdr. efter modtagelse i JSV og 70 % pct. efter 12 mdr. (inkl. ledige mellem to jobs, der stadig er fleksjobberettigede) i 2009.



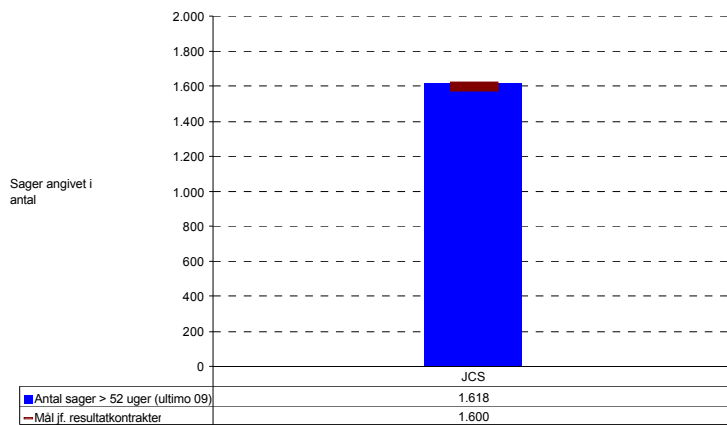
Kilde: BIFLI

• Mål for indsatsen: sygemeldte skal i gang igen

Figur 19: Sygedagpengesager med en varighed over 52 uger

- Figuren viser antallet af sygedagpengemodtagere, som har været på ydelsen i minimum 52 uger.
- Antallet af langvarige sygedagpengesager har økonomisk betydning, idet kommunen får refusion ved sager over 52 ugers varighed. Ved sager der afsluttes før 52 uger får kommunen 100 pct. refusion i sager under 5 uger og 50 pct. refusion i sager mellem 5 og 52 uger.
- Der har været et konstant fald i antallet af langvarige sager i løbet af 2009, og JCS er meget tæt på at opfylde resultatkontrakternes målsætning om max. 1.600 sager i 2009.

Resultatmål: Antallet af sygedagpengesager på over 52 uger skal ultimo 2009 være nedbragt til 1.600 sager.

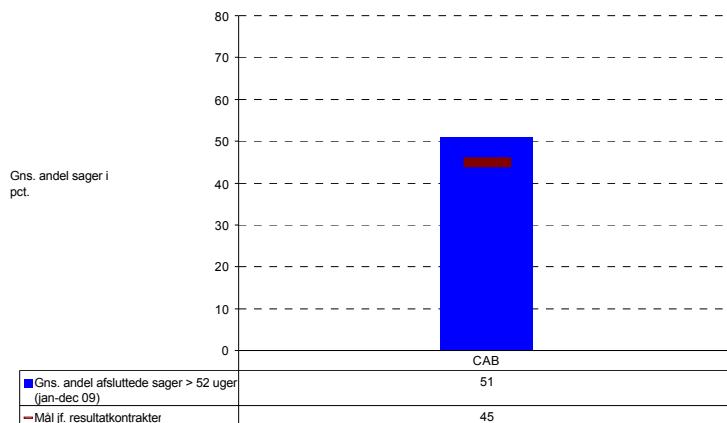


Kilde: Sygedagpengestatis

Figur 20: Andel sygedagpengesager afsluttet inden 52. uge hos CAB

- Figuren viser andelen af sager, der er afsluttet inden for 52 uger.
- CAB har nået deres mål om at afslutte min. 45 pct. af deres sager inden 52 uger i 2009.

Resultatmål: Minimum 45 pct. af de sygedagpengesager, som CAB har ansvaret for, skal være afsluttet inden sagerne når en varighed på 52 uger, og alle sager der forlænges ud over 52. uge, skal have den nødvendige dokumentation for forlængelse.



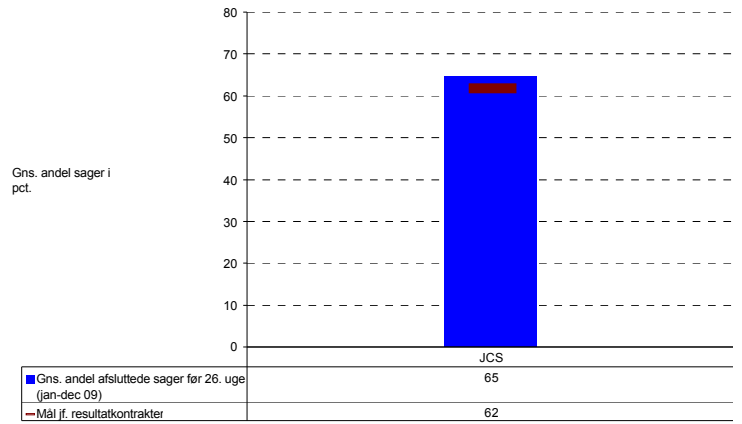
Kilde: Sygedagpengestatis

1. Mål for indsatsen: sygemeldte skal i gang igen

Figur 21: Andel sager i deres 7. uge afsluttet inden 26. uge

- Figuren viser andelen af sygedagpengemodtagere, som var aktive i den 7. uge af deres ydelsesforløb, og som havde afsluttet deres ydelsesforløb inden den 26. uge.
- JCS har afsluttet 65 pct. af de angivne sager inden for den angivne periode, og har dermed opfyldt resultatkontrakternes mål i 2009.

Resultatmål: Minimum 62 pct. af de sygedagpengemodtagere, der befinder sig i JCS ved indgangen til deres 7. uge, skal være afsluttet inden 26. uge.

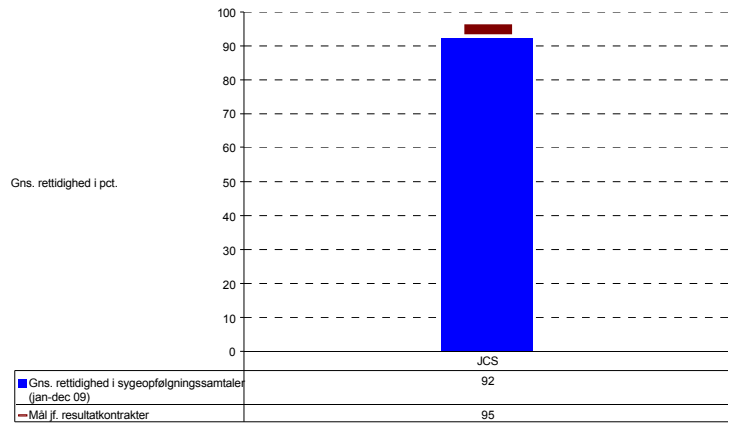


Kilde: Sygedagpengestatis

Figur 22: Rettidighed i sygeopfølgningssamtaler

- Figuren viser andelen af sygeopfølgningssamtaler, der er afholdt rettidigt.
- Ifølge loven skal der afholdes første opfølgningssamtale i sygedagpengesager senest efter 8 uger. I sager med risiko for langvarigt sygdomsforløb, skal der efter den først afholdte samtale følges op min. hver 4. uge. I øvrige sager skal anden samtale finde sted senest 3 måneder fra første fraværsdag. Efterfølgende samtaler skal afholdes hver 3. måned.
- JCS har ikke nået deres mål i 2009. Der har dog været en konstant stigning i rettidigheden i løbet af 2009, og JCS er nu tæt på at opfylde resultatkontrakternes målsætning om min. 95 pct. rettidige sygeopfølgningssamtaler i 2009.

Resultatmål: Rettidigheden i sager mellem 9 og 52 uger skal udgøre mindst 95 pct. i 2009.



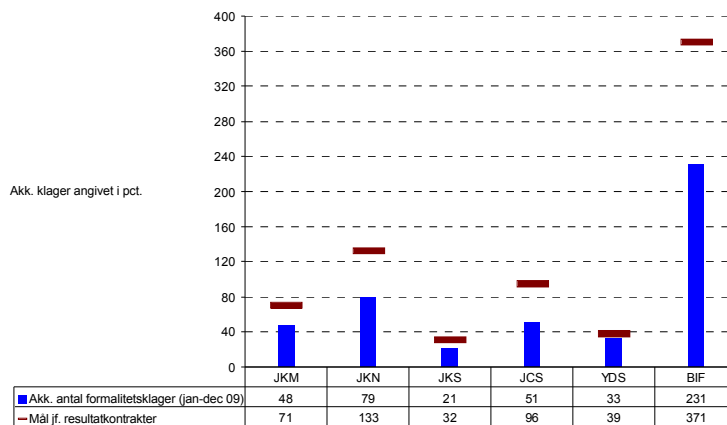
Kilde: Sygedagpengestatis

2. Kvalitet i indsatsen: løbende forbedringer af indsatsen

Figur 23: Formalitetsklager

- *Figuren viser antallet af formalitetsklager, hvor klager med medhold tæller 1 point, og klager med delvist medhold tæller et ½ point.*
- Alle centrene har nået deres mål i 2009. Samlet set har BIF dermed opfyldt resultatkontrakternes mål om at reducere antallet af klager med helt eller delvist medhold i 2009.
- Den store nedgang i antallet af klagesager ses ikke mindst for førtidspensions- og sygedagpengeområdet, og er formentlig en effekt af forvaltningens arbejde i 2009 med at afklare de ældste sager.

Resultatmål: Antallet af formalitetsklager, hvor borgeren får helt eller delvist medhold, skal nedbringes med XX pct. i forhold til 2008 niveauet.

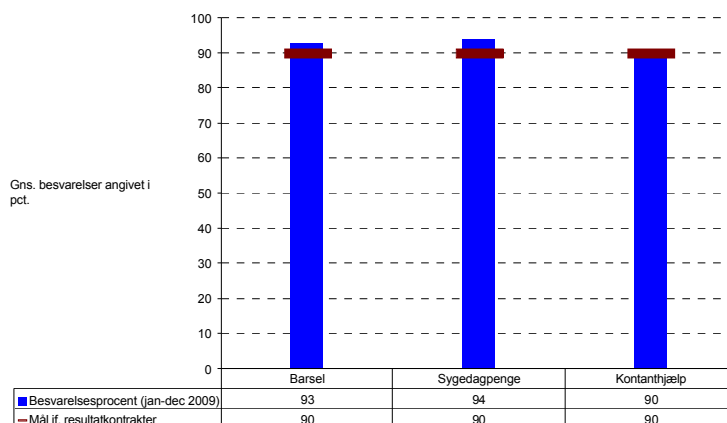


Kilde: BIF's egne opgørelser

Figur 24: Besvarelsesprocent på telefonopkald til YDS

- *Figuren viser hvor stor en andel af alle opkald til hhv. YDS-kontanthjælp, YDS-sygedagpenge og YDS-barsel, der bliver besvaret.*
- YDS har nået deres mål om at besvare min. 90 pct. af alle telefonopkald i 2009.

Resultatmål: Besvarelsesprocenten på telefonopkald til YDS (barsel, sygedagpenge og kontanthjælp) udgør 90 pct. i 2009.



Kilde: BIF's egne opgørelser

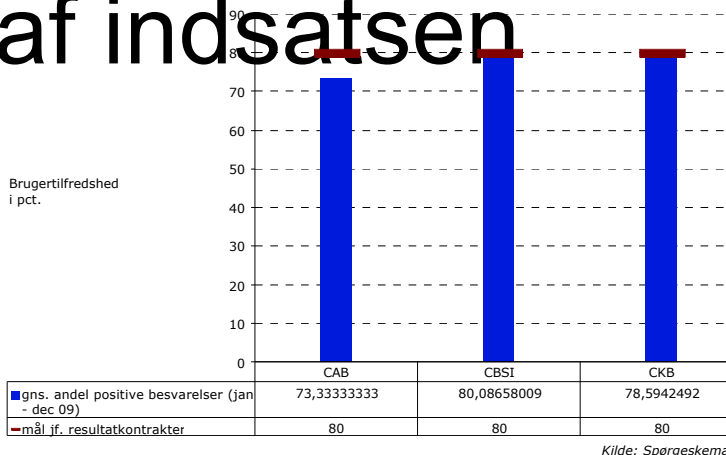
2. Kvalitet i indsatsen: løbende

forbedringer af indsatsen

Figur 25: Brugertilfredshed

Brugertilfredseden viser andelen af borgere der til spørgsmålet "Hvor tilfreds er du med dit beskæftigelsestilbud?", har svaret 'meget tilfreds' eller 'tilfreds'.

Et af beskæftigelsescentrene har nået sit mål i 2009 og to har ikke. Samlet set har BIF ikke opfyldt resultatkontrakternes målsætning i 2009.



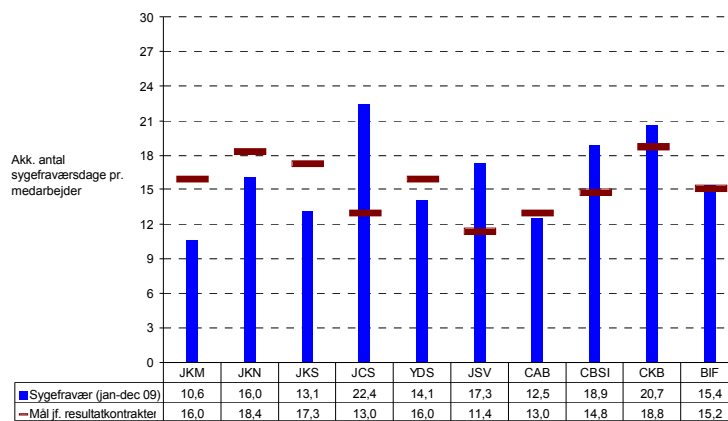
Resultatmål: I 2009 er 80 pct. af det samlede antal besvarelser i brugertilfredsedsundersøgelsen positive ift. spørgsmålet om, hvor tilfreds brugeren er med sit beskæftigelsestilbud.

3. Mål på personaleområdet: BIF som attraktiv arbejdsplads

Figur 26: Samlet sygefravær

- Figuren viser det gennemsnitlige antal sygefraværsdage pr. medarbejder.
- Fem af centrene har nået deres mål i 2009 og fire har ikke. Samlet set er BIF meget tæt på at opfylde resultatkontrakternes målsætning i 2009.

Resultatmål: Centrets samlede sygefravær skal nedbringes fra XX dage pr. medarbejder i 2008 til XX dage i 2009.

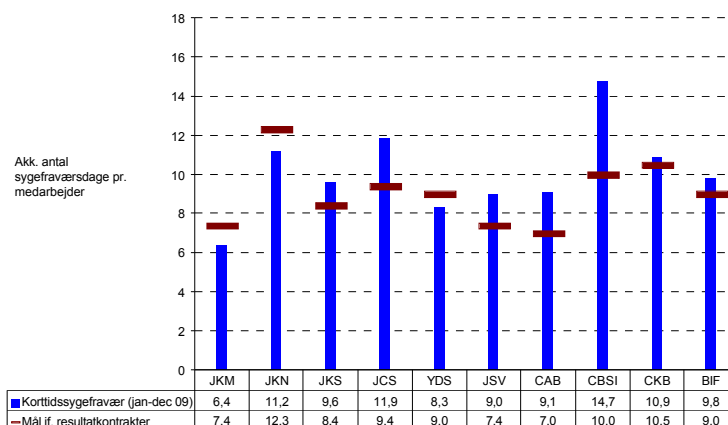


Kilde: BIFLI

Figur 27: Kort sygefravær

- Figuren viser det gennemsnitlige antal korttidssygefraværsdage pr. medarbejder. Korttidssygefravær er sygefravær, der i sammenhæng udgør mindre end 15 dage, mens langtidssygefravær er fravær, der i sammenhæng udgør 15 dage eller mere.
- Tre af centrene har nået deres mål i 2009 og seks har ikke. Samlet set har BIF ikke opfyldt resultatkontrakternes målsætning i 2009.

Resultatmål: Centrets korttidssygefravær skal nedbringes fra XX dage pr. medarbejder i 2008 til XX dage i 2009.



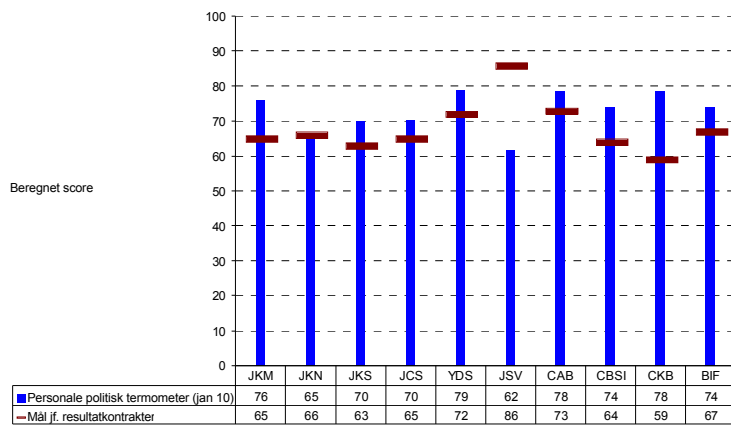
Kilde: BIFLI

3. Mål på personaleområdet: BIF som attraktiv arbejdsplads

Figur 28: Personalepolitisk Termometer

- **Figur 28: Personalepolitisk Termometer**
- *Figuren viser resultatet af den seneste personalepolitiske termometermåling foretaget i januar 2010.*
- Syv af centrene har nået deres mål i 2009 og to har ikke. Samlet set har BIF derfor opfyldt resultatkontrakternes målsætning i 2009.

Resultatmål: Scoren på spørgsmål 10 i det Personalepolitiske Termometer "Alt i alt oplever jeg min arbejdsplads som en attraktiv arbejdsplads" forbedres til mindst XX pct., svarende til en stigning på XX pct. point i forhold til en måling foretaget i februar 2008.



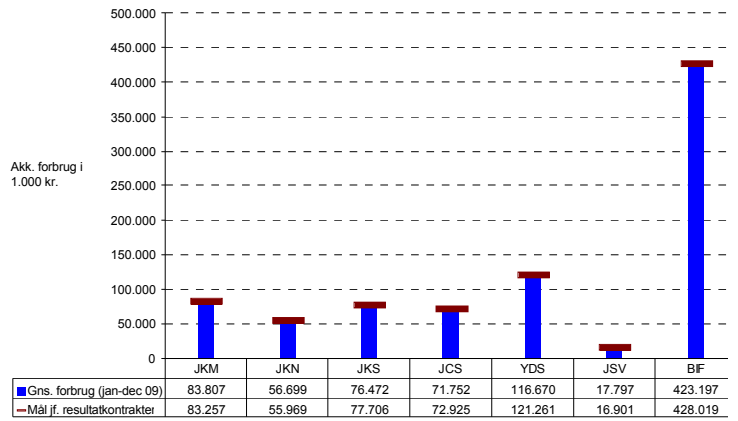
Kilde: BIF's egne opgørelser

4. Mål for økonomien: sikker drift og effektiv ressourceudnyttelse

Figur 29: Administrationsbudget

- Figuren viser det samlede administrationsforbrug for året.
- Tre af centrene har nået deres mål i 2009 og tre har ikke. Samlet set har BIF opfyldt resultatkontrakternes målsætning om ikke at forbruge mere end 100 pct. af administrationsbudgettet i 2009.

Resultatmål: Centret skal bruge højst 100 pct. af sit administrationsbudget i 2009.

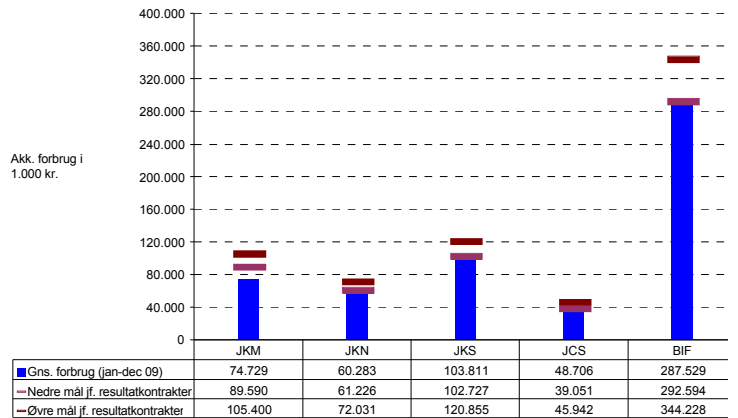


Kilde: KØR

Figur 30: Købsbudget

- Figuren viser det samlede købsforbrug for året.
- Et af centrene har nået deres mål i 2009 og tre har ikke. Samlet set har BIF ikke opfyldt resultatkontrakternes målsætning om ikke at forbruge mere end 100 pct. og ikke mindre end 85 pct. af købsbudgettet i 2009.

Resultatmål: Centret skal bruge mindst 85 pct. og højst 100 pct. af sit købsbudget i 2009.



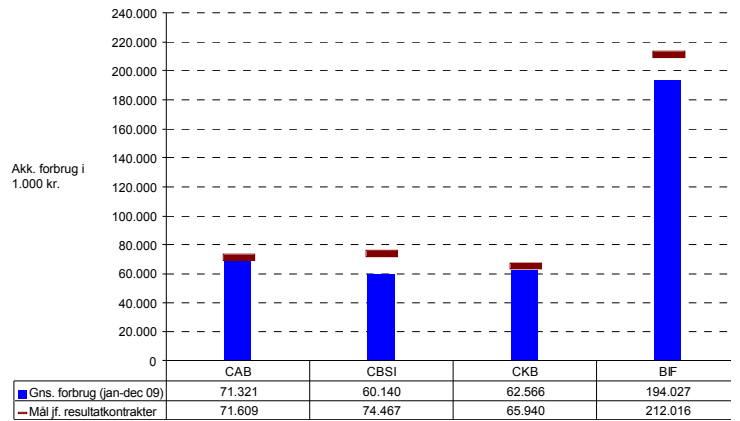
Kilde: KØR

4. Mål for økonomien: sikker drift og effektiv ressourceudnyttelse

Figur 31: Driftsbudget

- Figuren viser det samlede driftsforbrug for året.
- Alle tre beskæftigelsescentre har nået deres mål i 2009. Samlet set har BIF derfor opfyldt resultatkontrakternes målsætning om et overskud på driftsbudgettet på min. 25.000 kr. i 2009.

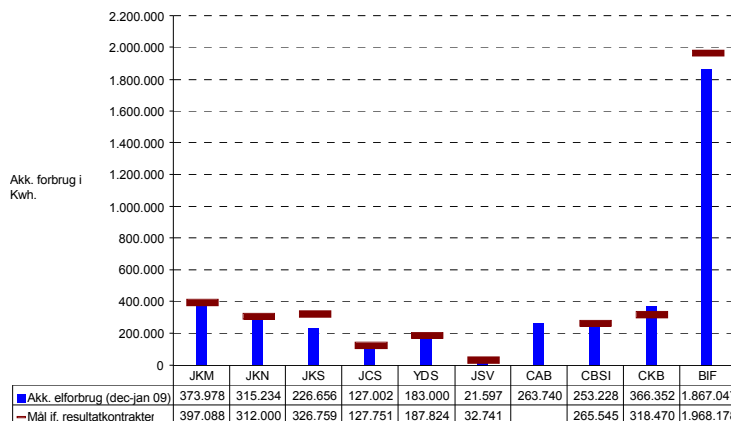
Resultatmål: Centret skal levere et driftsoverskud på mindst 25.000 kr. i 2009.



Kilde: KØR

Figur 32: Elforbrug

- Figuren viser det samlede elforbrug for året.
- Seks af centrene har nået deres mål i 2009 og to har ikke. Samlet set har BIF opfyldt resultatkontrakternes målsætning i 2009.
- Da dette kontraktmål ikke er udarbejdet for CAB, er der ikke angivet et målniveau i figuren.



Kilde: <http://www.keepfocus.dk/da/log-i>