



Til Sundheds- og Omsorgsudvalget den 19. juni 2014

03-06-2014

Sagsnr.
2014-0064857

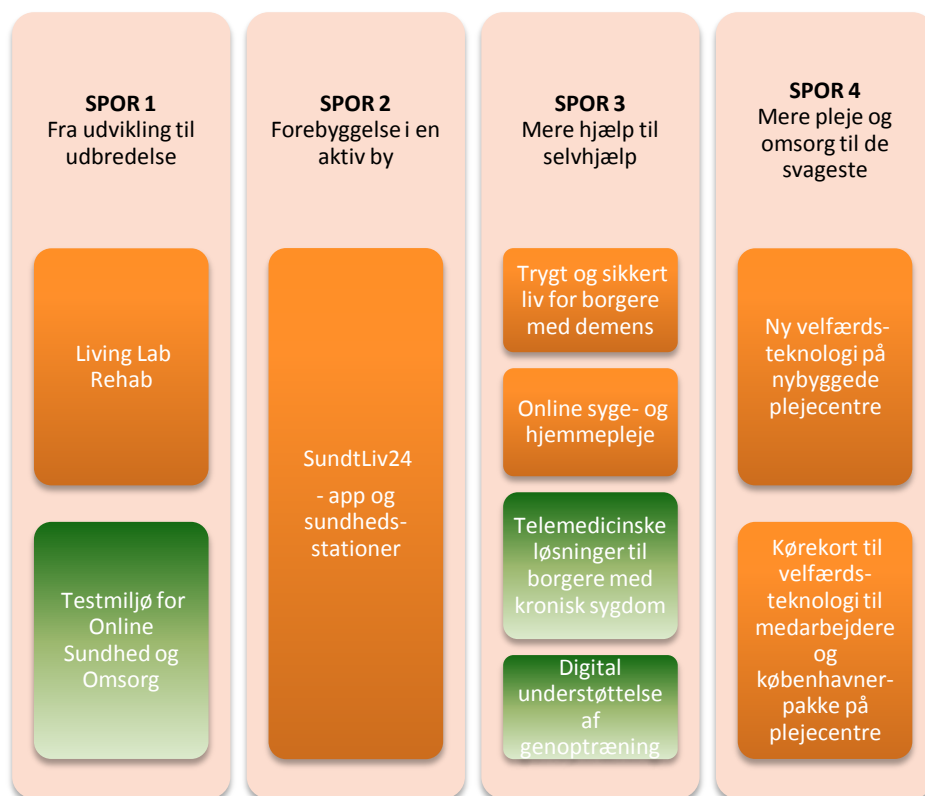
Bilag 2. Nye indsatser i Nye veje til sundhed og omsorg

Dokumentnr.
2014-0064857-4

Et notat til udvalgsrådet den 27. marts 2014 giver en status vedrørende den velfærdsteknologiske udvikling i København, herunder igangværende indsatser med fokus på nye baderumsløsninger, telemedicinske løsninger til behandling af sår mv.

Sagsbehandler
Lene Vibjerg
/Mette Øllgaard Jakobsen

De nye indsatser i investeringsplanen fordeler sig inden for de fire velfærdsteknologiske spor i Nye veje til sundhed og omsorg (se nedenstående figur). Nye indsatser, der igangsættes for eksisterende midler, er markeret med grønt.



Nye indsatser i investeringsplanen 2015-18

SPOR 1: FRA UDVIKLING TIL UDBREDELSE

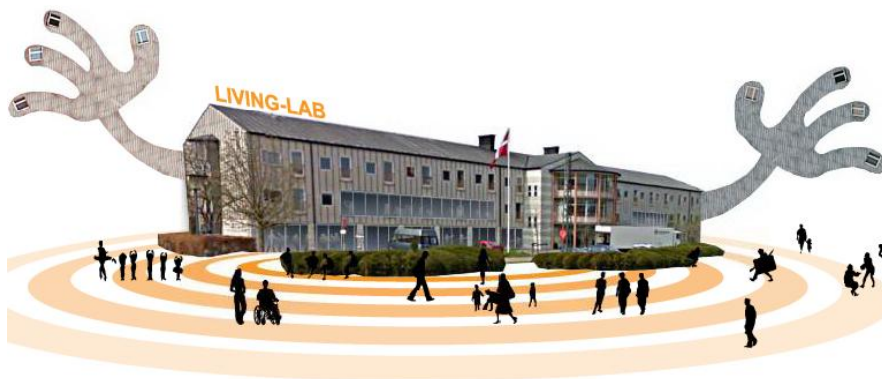
Målgruppe: Alle københavnere, medarbejdere, virksomheder og forskningsinstitutioner, der aktivt deltager i løsningen af udfordringer på sundheds- og ældreområdet.

Status i 2014 og retning for investering: Idéklinikken giver én indgang for borgere og virksomheder ift. velfærdsteknologi. Idéklinikkens primære opgave er at indsamle indkomne idéer, problemstillinger og produkter med henblik på at skabe et overblik over, hvad der er på markedet, samt hvordan nye samarbejder etableres så det skaber øget livskvalitet for borgerne og øget vækst for virksomhederne. De konkrete testsamarbejder med virksomheder og forskningsinstitutioner foregår dog i dag ad hoc og i forskellige enheder, hvilket ikke skaber optimering af eller synergi mellem udviklings- og testforløb. Næste skridt er derfor etablering af fysiske enheder i byen, hvor borgere, medarbejdere, virksomheder og forskere kan gennemføre tests sammen.

1. Living Lab Rehab

Med udgangen af 2014 samles hovedparten af udviklingen og test af nye prototyper og teknologier i et living lab på Rehabiliteringscenter IBØ og Aktivitetscenter Østerbro (Strandvejen 119). Fokus er på de ældre borgere.

I living lab'et får virksomheder og forskningsinstitutioner adgang til at møde de ældre og medarbejderne i deres hverdag og praksis og finde nye løsninger, der understøtter de ældres selvstændighed, tryghed og værdighed, fx it-baserede træningsredskaber til fleksibel træning og badeløsninger, der har et rehabiliterende sigte.



En bred gruppe af ældre og en tværfaglig personalegruppe inddrages i udvikling og test af nye løsninger og vil få et kørekort til at bruge ny velfærdsteknologi. Nye teknologier og kørekortet udbredes til resten af byen, der bygger på et eksisterende samarbejde med hjemmeplejen, plejecentre og de øvrige rehabiliteringscentre.

2. Testmiljø for Online Sundhed og Omsorg

Til at understøtte udviklingen af Online Sundhed og Omsorg etableres i 2015 et testmiljø i et Sund Vækst Huset i De Gamles By, hvor forskere og medarbejdere fra kommunen samles i fælles lokaler. Fokus er innovationsprojekter, hvor brug af online løsninger til alle målgrupper af borgere testes og udvikles. Testmiljøet er etableret med Københavns Universitet, så medarbejdere fra både universitet og kommune sidder i samme hus og kan skabe synergi mellem forskere, borgere og medarbejdere med henblik på brugervenlige løsninger inden for online sundhed og omsorg. De udviklede løsninger afprøves og implementeres af de lokale driftsenheder.

SPOR 2: FOREBYGGELSE I EN AKTIV BY

Målgruppe: Alle københavnere, der vil have hjælp til en sund og aktiv livsstil.

Status i 2014 og retning for investering: Adgangen til flere af de eksisterende sundhedstilbud er begrænset af sted og tid. Kun få kommunale forebyggende sundhedstilbud leveres online, og det begrænser mulighederne for at nå flere borgere, der ønsker eller har brug for hjælp til en sundere livsstil.

3. SundtLiv24 – app og sundhedsstationer

I 2015 udvikles og udrolles en applikation (SundtLiv24), hvor borgere kan indtaste oplysninger om egen livsstil og få en faglig vurdering af deres sundhedstilstand. Applikationen giver endvidere borgeren mulighed for direkte handling ved en oversigt over relevante forebyggende tilbud, både i kommunalt og privat regi. I løsnig vil indgå et partnerskab med frivillige organisationer inden for forebyggelse og sundhed om synliggørelse af deres tilbud og mulighed for rådgivning i form af fx chat-forum.

I forlængelse af SundtLiv24 placeres 25 sundhedsstationer rundt om i byrummet, indkøbscentre, på biblioteker osv. i 2015. Sundhedsstationerne er en selvbetjeningsløsning, hvor borgerne kan måle basale tegn på egen sundhedstilstand (vægt, blodtryk mm.). De indsamlede data kan kobles til sundhedsapplikationen SundtLiv24, hvorigennem motiverede borgere også møder tilbuddene fra applikationen i byrummet. Sundhedsstationerne skal medvirke til tidlig opsporing af risikoborgere og henvise direkte til tilbud i kommunen, foreninger samt private tilbud.



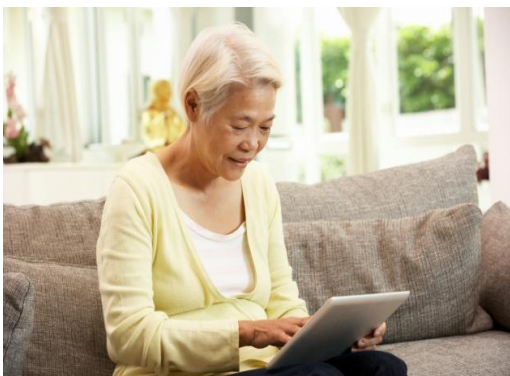
SPOR 3: MERE HJÆLP TIL SELVHJÆLP

Målgruppe: Københavnerne i eget hjem med kronisk sygdom, behov for genoptræning eller ældre, der ønsker mere hjælp til selvhjælp.

Status i 2014 og retning for investering: Der findes i dag mange teknologiske løsninger, der gør borgere med funktionsnedsættelse eller kronisk sygdom selvhjulpne og trygge. Løsningerne anvendes dog i mindre grad i syge- og hjemmeplejen, hvor der er et stort potentiale at hente.

4. Online syge- og hjemmepleje

Med start i 2014 udvikles en indsats, hvor medarbejdere og ældre borgere afprøver digital levering af syge- og hjemmeplejeydelser fx støtte til medicinindtag, tryghedsopkald samt struktur og vejledning i hverdagen. Ambitionen er at erstatte fysiske besøg i borgernes hjem med virtuelle besøg.



De digitale løsninger i borgernes hjem giver mulighed for kommunikation mellem både borgere og medarbejdere, fx meldinger om hvem, der er dagens hjælper, evt. afbud, forsinkelser, og mellem borgere og pårørende/venner i forhold til at øge social interaktion.

5. Trygt og sikkert liv til borgere med demens

Der gennemføres en indsats, hvor borgere med demens afprøver forskellige digitale løsninger. Det kan være en sensor, der registrer fald og er koblet til online melding, eller det kan være et påmindelsessystem, hvor borgere med demens mindes om fx indtag af væske og medicin, tid hos lægen og træning.

De teknologiske løsninger kobles til den eksisterende infrastruktur inden for beredskab og skal ses som et supplement til eksisterende ydelser i form af øget service til borgere med demens.



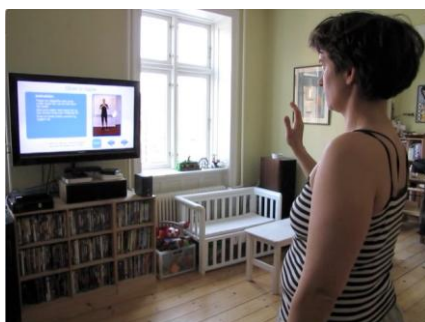
Formålet er at give borgere med demens sikkerhed og struktur i hverdagen og forebygge alvorlig sygdom samt uheld. Samtidig med at en digital løsning giver tryghed for de pårørende, vil borgere med demens få mulighed for at holde kontakten til familie og venner, så ensomhed mindskes.

6. Telemedicinske løsninger til borgere med kronisk sygdom

Sundheds- og Omsorgsforvaltningen arbejder på at videreudvikle telemedicinske løsninger for borgere med KOL og hjertekarsygdomme samt herudfra udvikle en generisk model for telemedicinske løsninger i stor skala. Samtidig kører forvaltningen et innovationsprojekt med Region Hovedstaden og private virksomheder, som har fokus på udvikling af nye teknologiske løsninger til borgere, som lige har fået konstateret type 2-diabetes.

7. Digital understøttelse af genoptræningen

Sundheds- og Omsorgsforvaltningen deltager i udvikling og afprøvning af flere løsninger til digital understøttelse af genoptræningen. Forvaltningen ønsker med løsningerne at lette tilgængeligheden af genoptræning for borgere med kronisk sygdom. I 2014 afprøver forvaltningen digitalt understøttet genoptræning i hjemmet med 3D kamera teknologi. Målgrupperne er den skrøbelige ældre, der er så svag, at alene transporten til træningscenter er udmattende, men også den erhvervsaktive borger for hvem muligheden for at tilrettelægge træningen delvist som hjemmetræning kan sikre træningsdeltagelse i en travl hverdag.



SPOR 4: MERE PLEJE OG OMSORG TIL DE SVAGESTE

Målgruppe: Københavnerne, der ikke længere er i stand til at klare sig selv.

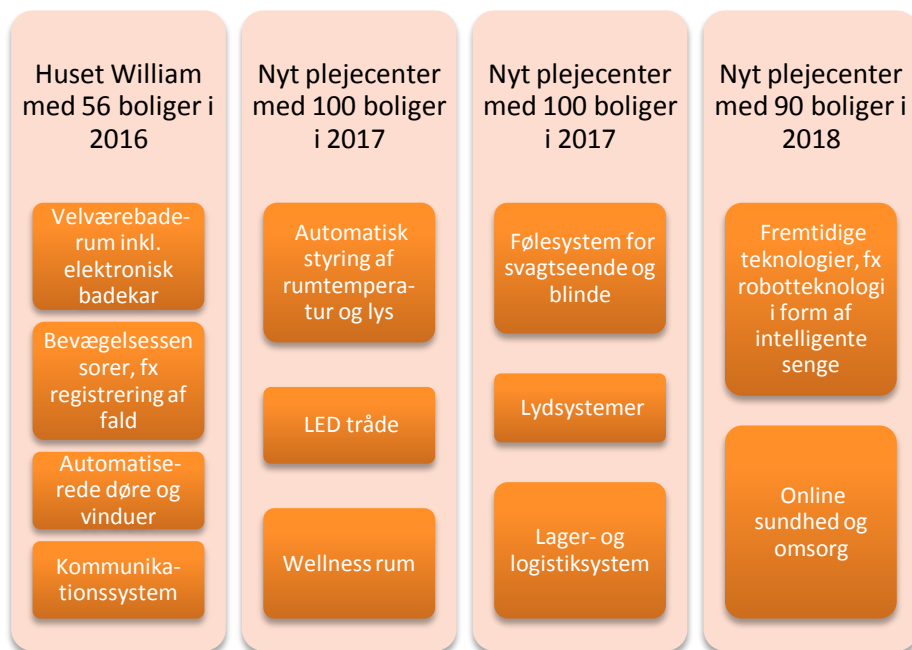
Status i 2014 og retning for investering: Nye velfærdsteknologiske løsninger afprøves løbende og i mindre skala inden for de eksisterende fysiske rammer på plejecentre. Næste skridt bliver at afprøve ny velfærdsteknologi i større skala i nybyggeri, som sikrer, at nybyggede plejecentre er i front med hensyn til integration af ny teknologi. Hertil

kommer, at velkendte velfærdsteknologiske løsninger er ulige fordelt på plejecentre i København, og at der derfor er behov for at udbrede kendte løsninger. Det forudsætter dog, at medarbejderne kan bruge nye velfærdsteknologiske løsninger i praksis, herunder har adgang til viden om nye løsninger.

Udbredelse af velfærdsteknologi er prioriteret i aftale om kommunernes økonomi for 2014 og i første omgang en udbredelse af hjælp til løft, bedre brug af hjælpemidler, spiserobotter og vasketoiletter.

8. Ny velfærdsteknologi på nybyggede plejecentre

Inden for de næste fire år er der planlagt byggeri af fire nye plejecentre i København. Byggeriet giver mulighed for at afprøve nye velfærdsteknologier i større skala og integrere endnu ukendte teknologier, der afspejler den teknologiske udvikling på det givne tidspunkt. Målet er i videst muligt omfang at fremtidssikre de nye plejecentre og være i front med afprøvning af nye teknologiske løsninger.



Prioriteringen af velfærdsteknologi i de nybyggede plejeboliger vil som følge af lovgivningen om opførelse af støttet byggeri ske på bekostningen af noget andet, idet lovgivningen har fastsat et loft for kvadratmeterprisen. Men velfærdsteknologi, som kan monteres efter byggeriets afslutning, kan derimod finansieres via ekstrabevillinger.

9. Kørekort til velfærdsteknologi til medarbejdere og "københavnerpakke" på plejecentre

Fuld udnyttelse af velfærdsteknologi og en god serviceoplevelse forudsætter, at medarbejderne bruger ny velfærdsteknologi i praksis

og kan vurdere, hvad den enkelte borger har behov for. Medarbejderne vil derfor få et kørekort til velfærdsteknologi, hvor e-læring skal understøtte brug af kørekortet i praksis.

Derudover udbredes ”en københavnerpakke” af velfærdsteknologi til plejecentre. Nogle plejecentre har en del velfærdsteknologi, og andre har en mindre del, når det kommer til wellness toiletter, fleksible baderumsløsninger, fleksible senge, teknologier til forflytning, sanserum samt elektroniske nøgler. Tilsammen udgør teknologierne en københavnerpakke, som udbredes på tværs af byens plejecentre for at sikre et fælles højt serviceniveau.

Her ses billeder af et wellness toilet med vaske- og tørrefunktion, et robotbadekar samt en spiserobot (Indblik, 2013 #4).

