

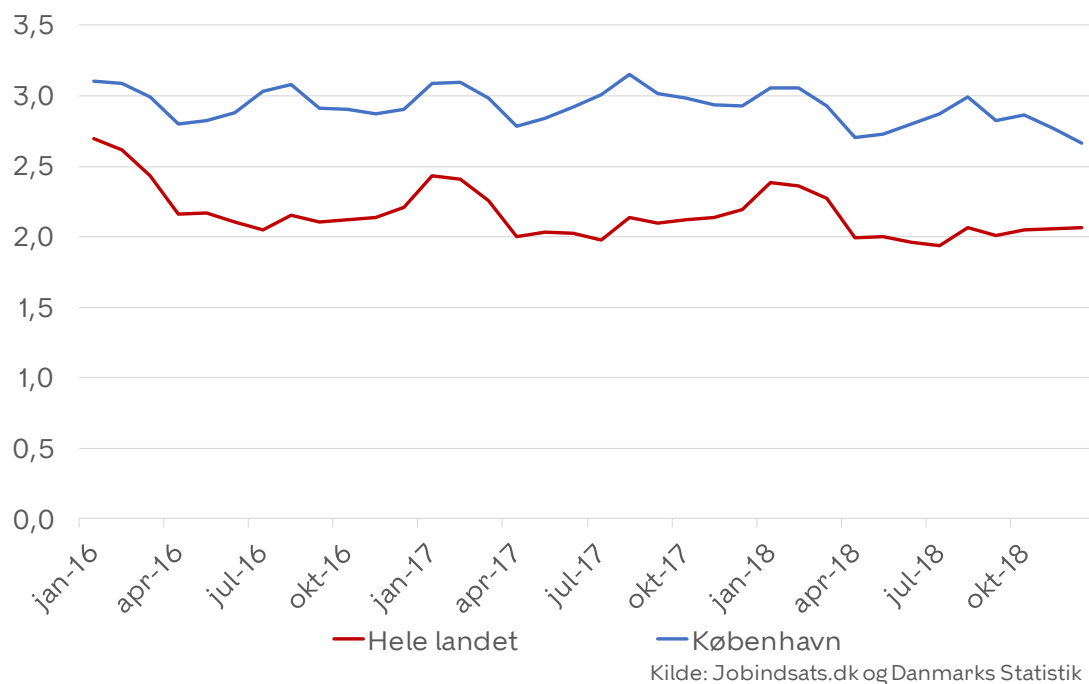
# **Målinger på fokusområde 2 vedr. arbejdskraft til virksomhederne**



## **Bilag 2**

# Udvikling i dagpengemodtagere

Figur 1. Dagpengemodtagere i pct. af befolkningen 16-66 år



De 13.000 dagpengemodtagere i Københavns Kommune udgjorde i 4. kvartal 2,8 pct. af befolkningen.

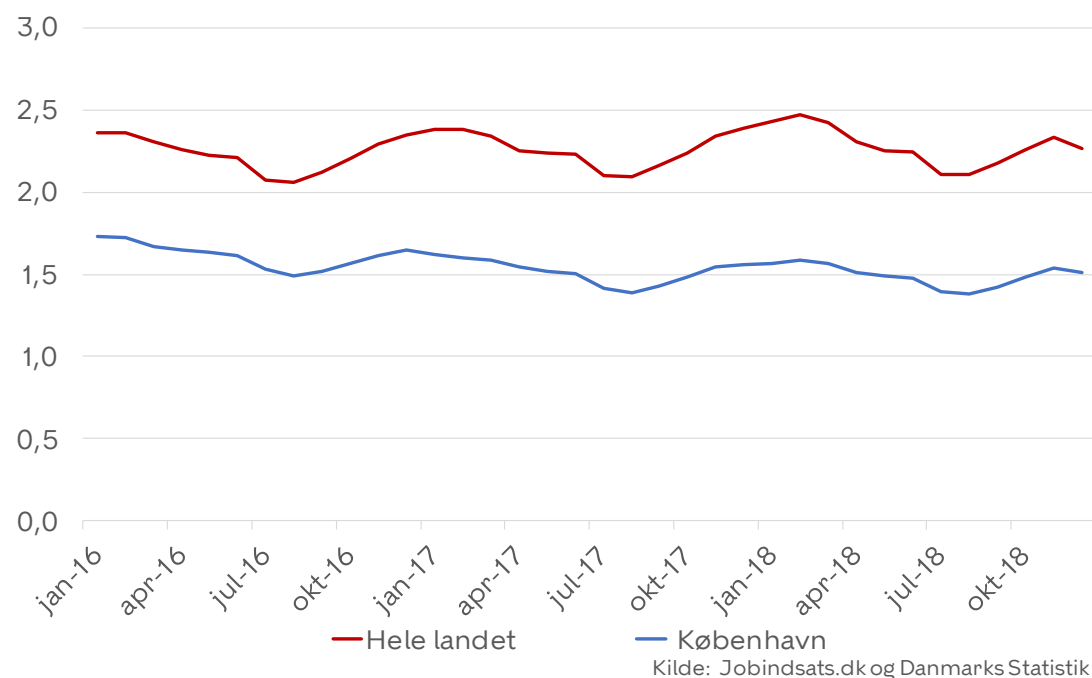
Det er et fald på 565 helårspersoner eller 0,2 procentpoint i forhold til samme periode sidste år.

Afstanden til landsplan er også reduceret med knap 0,1 procentpoint siden samme periode sidste år

Opgørelsen inkluderer de midlertidige ydelser efter opbrugt dagpenget.

# Udvikling i sygedagpengemodtagere mv.

Figur 2. Sygedagpengemodtagere mv. i pct. af befolkningen 16-66 år



København har et stabilt lavt niveau ift. sygedagpengemodtagere og borgere i jobafklaringsforløb. Afstanden til landsplan er stort set den samme som samme tidspunkt sidste år.

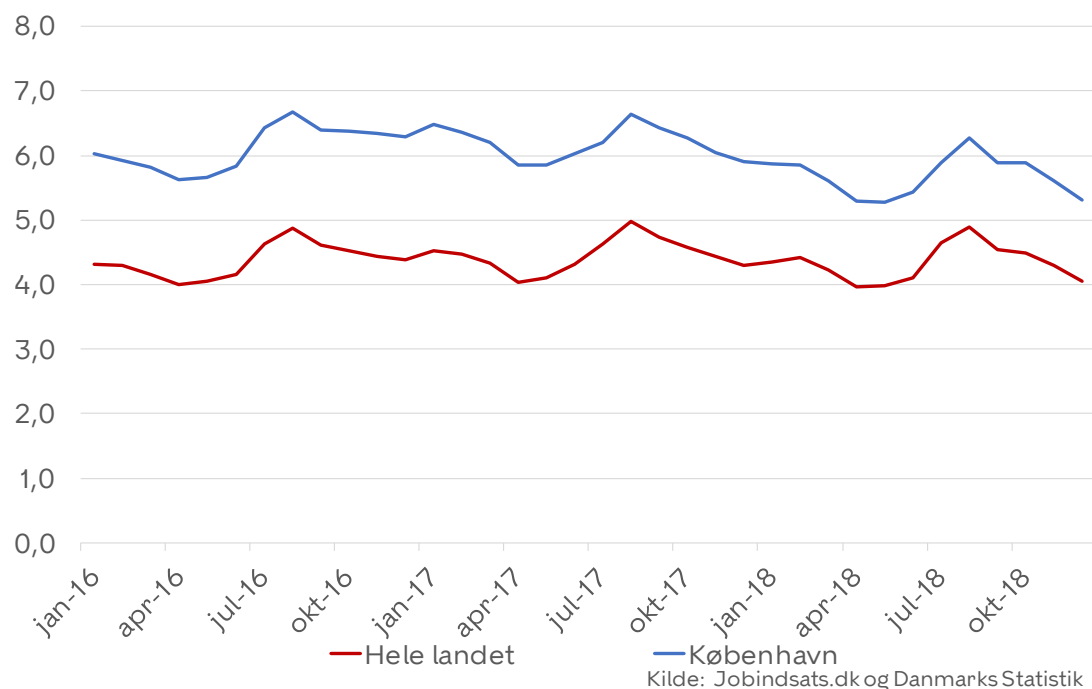
De 7.082 sygedagpengemodtagere og jobafklaringsforløb i Københavns Kommune udgjorde i gennemsnit i 4. kvartal 2018 1,5 pct. af befolkningen, mens andelen var 2,3 pct. på landsplan.

København klarer sig godt på sygedagpengeområdet i forhold til landets øvrige kommuner og har det tredje laveste niveau blandt landets kommuner.

Opgørelsen inkluderer sygedagpenge og jobafklaringsydelse.

# Udvikling i AC-ledigheden

Figur 3. Dagpengemodtagere i pct. af arbejdsløshedsforsikrede, (ikke-sæsonkorrigeret), akademikere



Det går fremad ift. AC-ledigheden i København. Ledigheden for københavnske akademikere er reduceret mere end på landsplan ift. samme tidspunkt sidste år.

Afstanden til landsplan er reduceret med 0,3 procentpoint i 4. kvartal 2018 i forhold til 4. kvartal 2017.

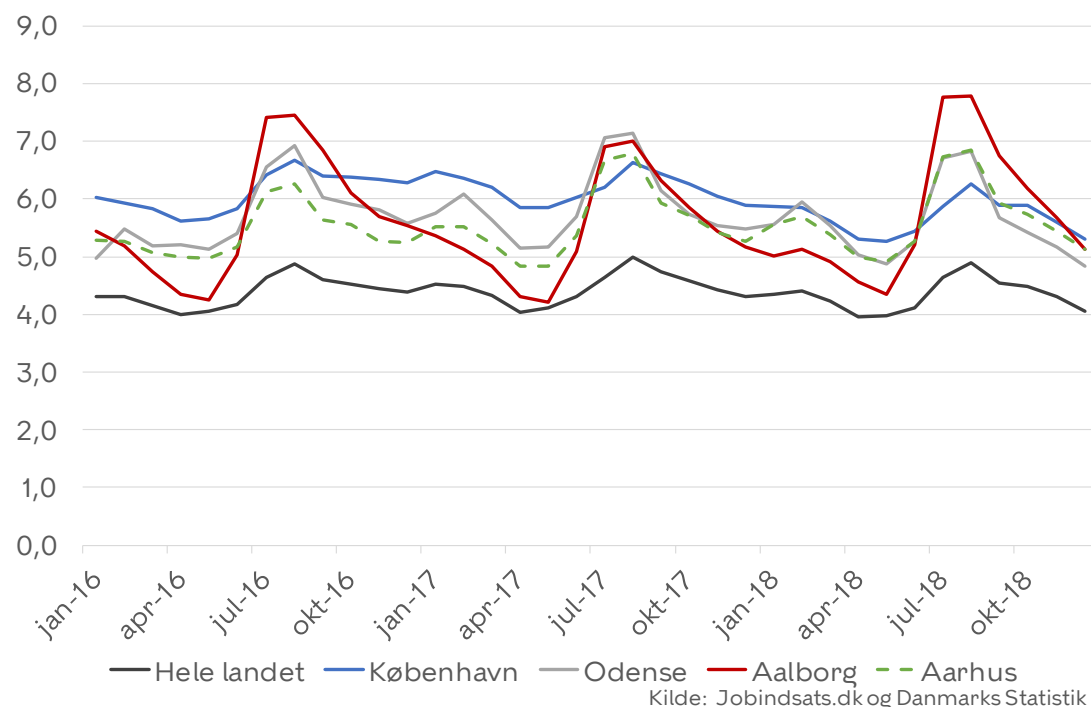
AC-ledigheden var 5,6 pct. i København og 4,3 på landsplan i gennemsnit i kvartal 2018.

København har som uddannelsesby en særlig udfordring i forhold til dimittendledigheden.

Opgørelsen viser forsikrede ledige i a-kasserne CA, Akademikernes, Journalistik, komm., og sprog samt Magistrenes i forhold til forsikringsaktive.

# Udvikling i AC-ledigheden i universitetsbyerne

Figur 4. Dagpengemodtagere i pct. af arbejdsløshedsforsikrede, (ikke-sæsonkorrigeret), akademikere, universitetsbyerne



Fælles for alle universitetsbyerne er, at AC-ledigheden er højere end på landsplan.

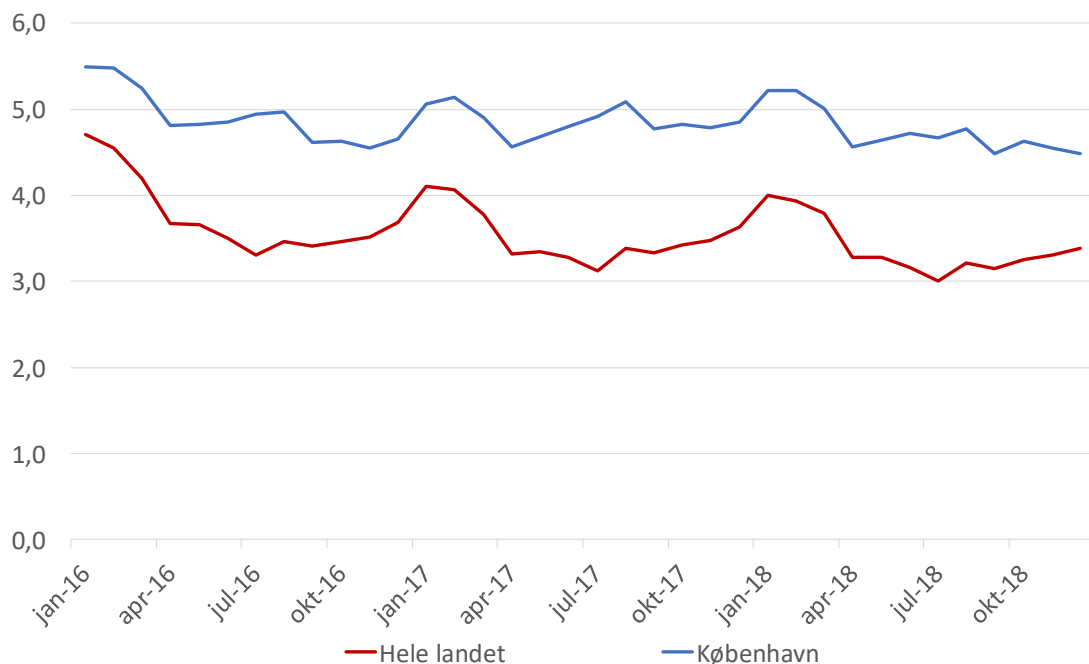
Fra at have ligget på et højt niveau ift. til de øvrige universitetsbyer de seneste år, har København gennem 2018 formået at reducere AC-ledigheden og er stort set på niveau med de øvrige.

De øvrige universitetsbyer har særligt en høj AC-ledighed henover sommeren, hvor mange dimitterer, mens der ikke er det samme tydelige sæsonmønster i AC-ledigheden i København.

Opgørelsen viser forsikrede ledige i a-kasserne CA, Akademikernes, Journalistik, komm., og sprog samt Magistrenes i forhold til forsikringsaktive.

# Udvikling i ledigheden for ikke AC'ere

Figur 5. Dagpengemodtagere i pct. af arbejdsløshedsforsikrede, ikke-akademikere



Kilde: Jobindsats.dk og Danmarks Statistik

Det er en lille forbedring i ledigheden for ikke-AC'ere i København.

Ledigheden for denne målgruppe er reduceret knap 0,1 procentpoint mere end på landsplan i 4. kvartal 2018 ift. 4. kvartal 2017.

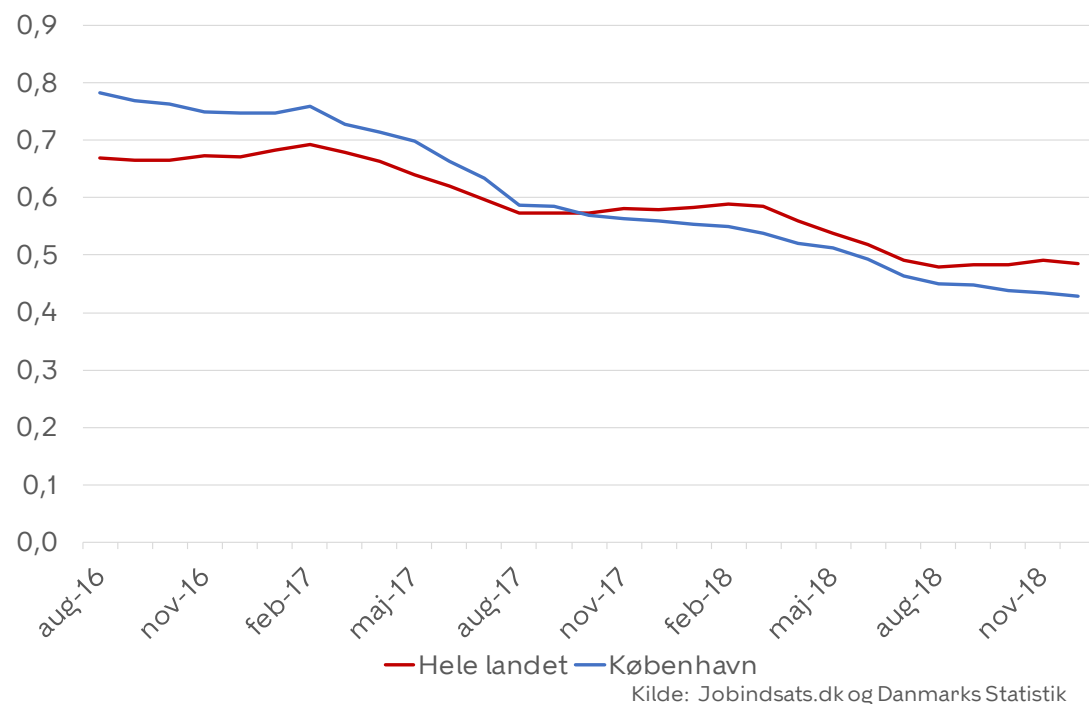
Ledigheden for ikke-AC'ere i København er 4,6 pct. og 3,3 pct. på landsplan i 4. kvartal 2018.

Overledigheden i København skyldes hovedsageligt, at flere er berørt af ledighed og ikke at ledighedsforløbene er længere end i andre kommuner.

Opgørelsen viser forsikrede ledige i ikke-AC a-kasser i forhold til forsikringsaktive.

# Udvikling jobparate kontanthjælpsmodtagere

Figur 6. Kontanthjælpsmodtagere, jobparat i pct. af befolkningen 16-66 år



København har det seneste år haft en lavere andel jobparate kontanthjælpsmodtagere end på landsplan og afstanden til landsplan er øget med 0,4 procentpoint siden 4. kvartal 2017.

Andelen af jobparate kontanthjælpsmodtagere udgjorde 0,4 pct. af befolkningen i København i 4. kvartal 2018, mens andelen på landsplan var 0,5 pct.

Andelen af københavnere, der er jobparate kontanthjælpsmodtagere er næsten halveret de seneste to år, hvor det er lykkedes at drage fordel af den gode konjunktursituation til hjælpe de jobparate københavnske kontanthjælpsmodtagere i job.

Pga. databrud ifm. indførslen af integrationsydelse, vises data fra august 2016.

# Kvalitet af virksomhedsplaceringerne

Tabel 1. Antal og andel virksomhedsplaceringer, der afsluttes til job, uddannelse eller fleksjob

	Virksomhedspraktik (kap.11)		Løntilskud (kap.12)	
	Antal	Andel	Antal	Andel
Juni 2017	303	14	132	41
Juni 2018	299	14	109	43

Kilde: BIFLIS2, Afgang efter afsluttet aktivering

Både andelen og antallet af ledige, som får job eller kommer i uddannelse efter at have været i en virksomhedspraktik i juni 2018 er den samme som i samme måned året før.

Andelen, der kommer i job eller uddannelse efter at have været i løntilskud er steget lidt fra juni 2017 til juni 2018, men antallet af afslutninger er faldet.

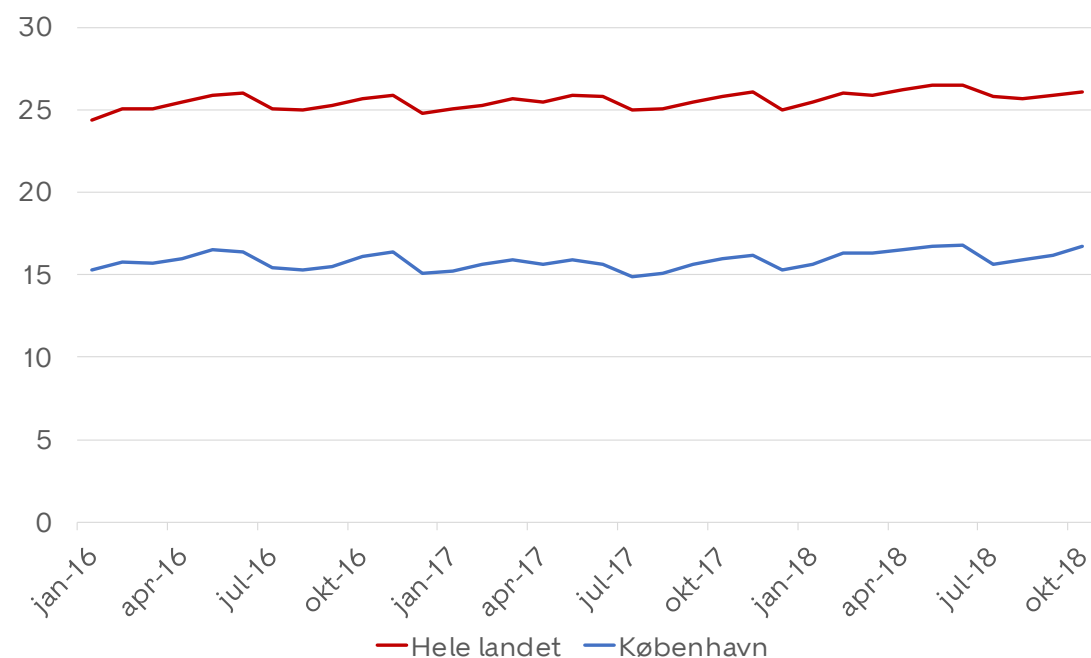
Forvaltningen har de seneste år omlagt aktiveringsindsatsen fra klassiske aktiveringskurser til i højere grad at være virksomhedsrettet.

Opgørelsen viser andelen af afsluttede løntilskud og virksomhedspraktikker, hvor borgeren er i job, uddannelse eller fleksjob i anden måned efter afsluttet placering.



# Samarbejdsgraden med lokale virksomheder

Figur 7. Samarbejdsgrad



Kilde: Jobindsats.dk

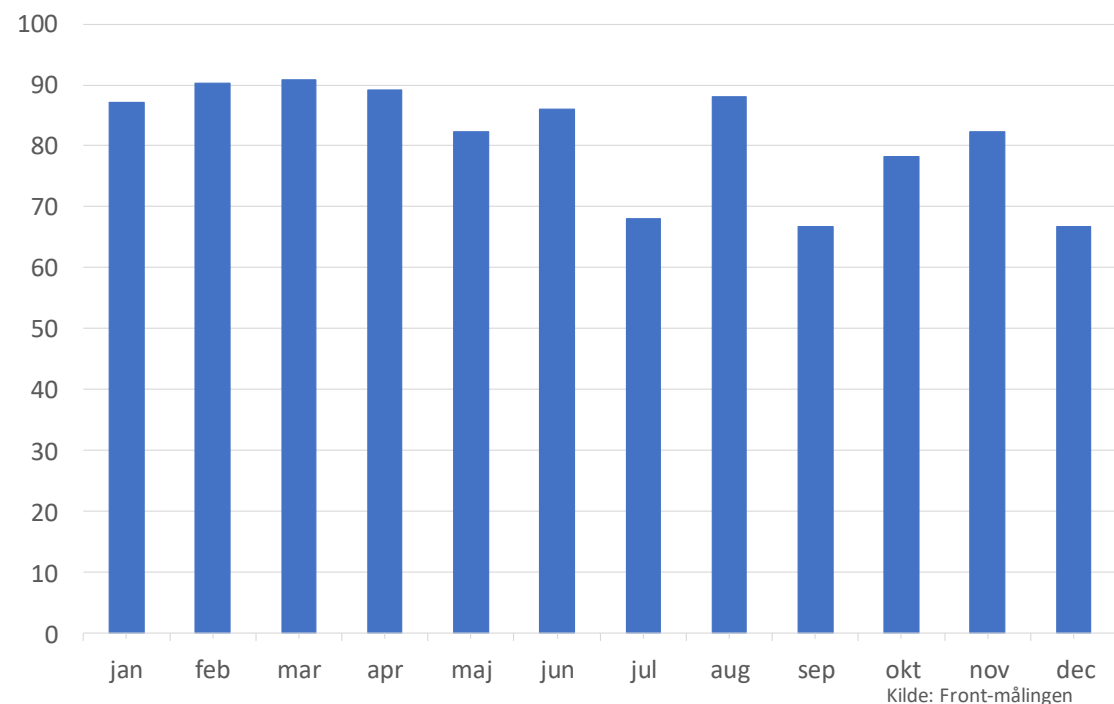
Københavns samarbejde med virksomhederne i kommunen er lavere end i landets øvrige kommuner, og der er ikke tegn på at forskellen indsnævres.

København samarbejder med godt 16 pct. af de lokale virksomheder, mens den gennemsnitlige samarbejdsgrad for landets øvrige kommuner er godt 26 pct.

Opgørelsen viser det lokale jobcenters samarbejdsgrad med virksomheder i kommunen. Samarbejde er defineret som oprettelse af virksomhedsplacering eller støttet beskæftigelse på virksomheden.

# Virksomhedstilfredshed

Figur 8. Virksomhedernes tilfredshed med den service, de har modtaget



Virksomhederne har været mindre tilfredse med den service, de modtog i 4. kvartal, end de var i årets første måneder.

Tre ud af fire virksomheder tilfredse med den service, de fik fra kommunen i 4. kvartal, mens det i 1. kvartal 2018 gjorde sig gældende for 9 ud af 10 virksomheder.

Opgørelsen viser andelen af virksomheder, der har svaret, at de er tilfredse eller meget tilfredse på spørgsmålet "Hvor tilfreds er du alt i alt med den service du har modtaget?" i Københavns Kommunes frontmåling.