

Arbejdsmarkedsstatus

Beskæftigelses- og Integrationsudvalget

2. kv. 2009

1. De vigtigste tendenser

1. Den sæsonkorrigerede ledighed i København er nu på 2,8 procent, mens den er 1,7 procent på landsplan. Ledigheden er steget 0,2 procentpoint mere på landsplan end i København siden juli 2008. Ledigheden forventes at stige væsentligt både på landsplan og i København igennem 2009 og 2010.
2. Beskæftigelsen forventes at falde på landsplan indenfor den private sektor, mens der forventes en svag stigning i beskæftigelsen i den offentlige sektor. I København forventes beskæftigelsen at forblive uændret fra 2009 til 2011.
3. Såvel antallet af varslinger om afskedigelse som antallet af konkurser er faldet lidt igen, efter at det toppede i slutningen af 2008. Samme udvikling ses på landsplan.
4. Konjunkturindikatorerne for industrien, servicefagene og bygge & anlæg melder om negative forventninger for de kommende 3 måneder. Servicefagenes forventninger er dog mindre negative i april 2009 end i marts 2009.

2. Ledighed og beskæftigelse

2.1 Ledigheden

Ledighedsudviklingen

Efter at den sæsonkorrigerede ledighed nåede et historisk lavt niveau i juli 2008 på 2,8 procent i København¹ og 1,7 procent på landsplan, har ledigheden været stigende. Fra juli 2008 til marts 2009 er ledigheden i København steget med 1 procentpoint til 3,8 procent, mens ledigheden på landsplan var steget med 1,2 procentpoint til 2,9 procent. Ledighedsstigningen i København ligger dermed under den gennemsnitlige ledighedsstigning i landet. I København var der i marts 2009 13.800 ledige, mens der på landsplan var 82.100 ledige².

¹ København dækker her over Københavns Kommune, Frederiksberg Kommune, Dragør Kommune og Tårnby Kommune. Der foreligger ikke tal for den sæsonkorrigerede ledighed alene for Københavns Kommune.

² Inkluderer ikke aktiverede ledige.

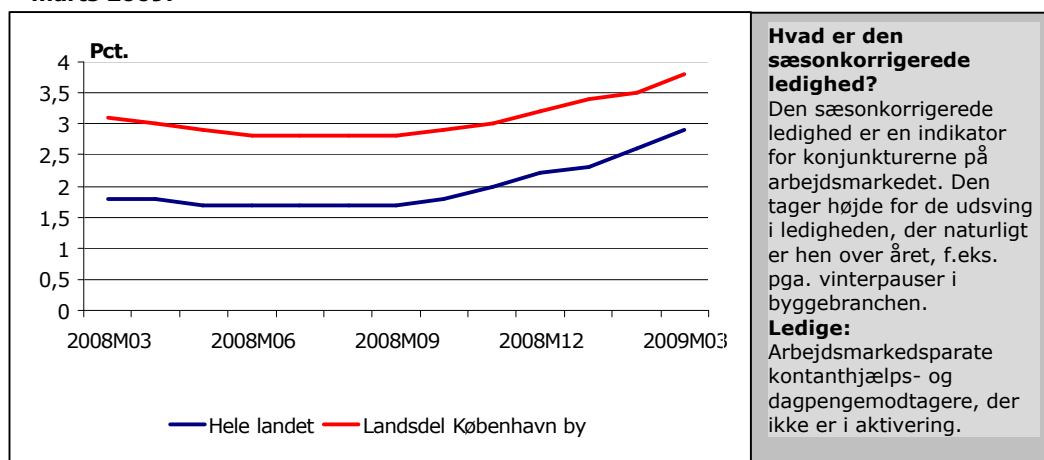
Arbejdsmarkedsstatus

Beskæftigelses- og Integrationsudvalget

2. kv. 2009

Figur 1. Sæsonkorrigeret ledighed i København og på landsplan, marts 2008 – marts 2009.

Ledigheden er steget med 1 procentpoint i København og 1,2 procentpoint på landsplan siden juli 2008.



Kilde: dst.dk. Senest opdaterede tal for marts 2009. Fuldtidspersoner, netttotal, inkluderer ikke aktiverede ledige.

Prognose for jobmarkedet

En anden indikator for ledighedsudviklingen er Dansk Jobindex's sæsonkorrigerede opgørelse over antal nye jobannoncer. Antallet toppede primo 2008 med 35.000 annoncer lagt på nettet om måneden. I marts 2009 var antallet mere end halveret til 15.000 annoncer. Antallet har ikke været så lavt siden 2005, hvor det også skal tages i betragtning, at der var mindre tradition for at lægge jobannoncer på internettet. Indenfor byggeri, industri og transport er antallet af jobannoncer faldt med 75 procent siden sidste år, mens faldet har været på 60 procent i handelssektoren. Den offentlige sektor er mindre ramt, men dog også påvirket af krisen. Her har der været tale om et fald på cirka 30 procent³.

Prognoser for ledighedsudviklingen – landsplan og København

Ifølge Finansministeriets prognose fra maj 2009, vil den registrerede ledighed i Danmark stige med 53.000 personer i 2009 og 40.000 personer i 2010 til et samlet niveau på **145.000** ledige svarende til 5 procent af arbejdsstyrken. Bruttoledighed (ledige + aktiverede) forventes at nå 190.000 personer ved udgangen af 2010⁴.

Finansministeriet forventer nu godt 45.000 flere ledige set i forhold til deres december 2008 prognose, hvor forventningen var, at den registrerede ledighed ville blive lidt over **100.000**.

Arbejdsbevægelsens Erhvervsråds forventer i deres prognose fra februar 2009, at den registrerede ledighed på landsplan vil stige til mere end **140.000** ledige ved udgangen af 2010. Ifølge Dansk Industris prognose fra marts 2009, forventes den registrerede

³ Pressemeddelelse, Dansk Jobindex, februar 2009 og Finansministeriet, Økonomisk redegørelse, maj 2009

⁴ Finansministeriet, Økonomisk redegørelse, maj 2009.

Arbejdsmarkedsstatus

Beskæftigelses- og Integrationsudvalget

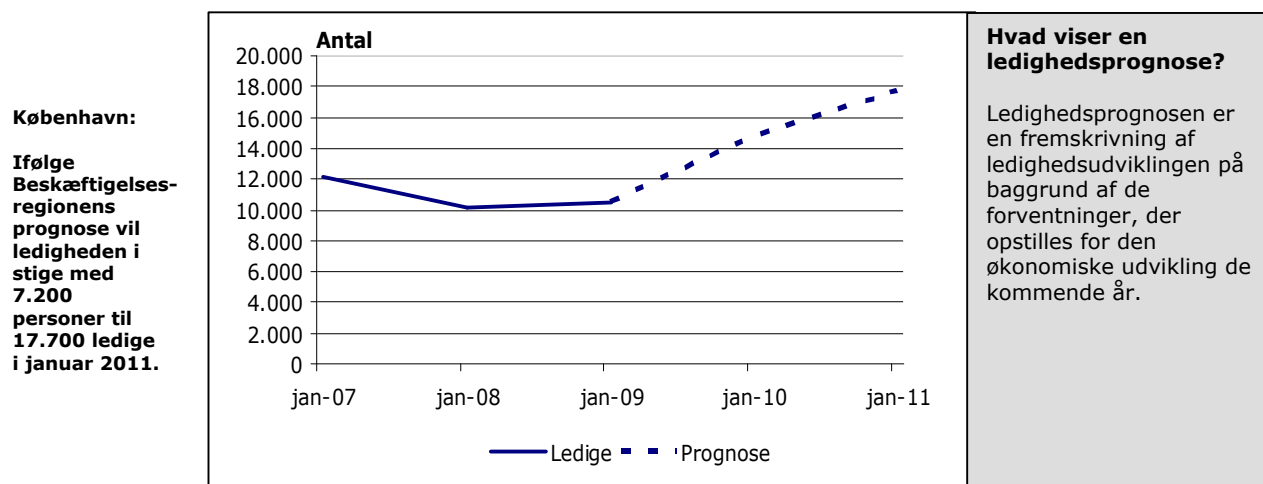
2. kv. 2009

ledighed på landsplan at blive mere end tredobbelt til **190.000** ved udgangen af 2010 svarende til 6½ procent af arbejdsstyrken⁵. Dansk Industris prognose er således mere pessimistisk end Finansministeriets prognose, idet Dansk Industri forventer 45.000 flere ledige end Finansministeriet ved udgangen af 2010.

Prognoserne for ledighedsudviklingen er generelt set mere skeptisk nu end for et halvt år siden. Den løbende justering af prognoserne vidner om prognosernes usikkerhed. Prognoserne skal ses i sammenhæng med, at der medio 2005, som betegnes som en højkonjunktursperiode, også var 145.000 ledige.

Beskæftigelsesregionen forventer i en prognose fra april 2009, at ledigheden i København vil stige fra 10.500 i januar 2009 til 14.800 i januar 2010 og yderligere til 17.700 i januar 2011⁶. Det er en forventede stigning på knap 70 procent fra januar 2009 til januar 2011.

Figur 3. Prognose for udvikling i ledigheden i København, 2006-2011



Kilde: Beskæftigelsesregionen Hovedstaden og Sjælland, april 2009. Fuldtidspersoner, netttotal, inkluderer ikke aktiverede ledige

2.2 Beskæftigelsesudviklingen

Ifølge Finansministeriets prognose fra maj 2009 vil beskæftigelsen på landsplan være faldet med 142.000 personer ved udgangen af 2010 til cirka. 2.274.000 personer⁷.

⁵ Dansk Industri, Økonomisk Prognose, marts 2009

⁶ 'Beskæftigelsesregionen Hovedstaden og Sjælland.' Statistik for arbejdsmarkedet i København', april, 2009.

⁷ Finansministeriet, Økonomisk redegørelse, maj 2009.

Arbejdsmarkedsstatus

Beskæftigelses- og Integrationsudvalget

2. kv. 2009

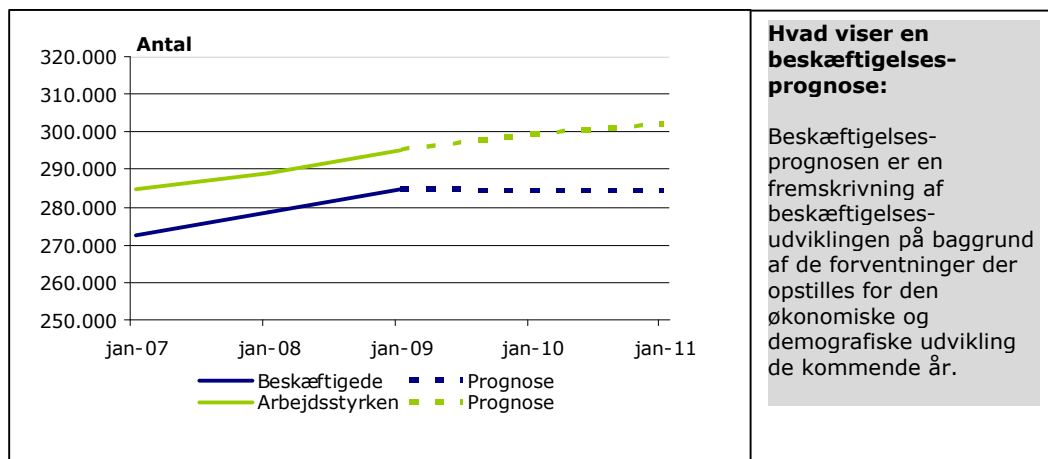
Ifølge prognosen sker faldet indenfor den private sektor (ca. -157.000), mens det modsat forventes, at der vil være en stigning i beskæftigelse i den offentlige sektor (ca. + 16.000).

Trods forventning om en stigende ledighed, vil beskæftigelsen i København ifølge Beskæftigelsesregionens prognose forblive uændret fra 2009 til 2011. Det skal ses i sammenhæng med forventningen om, at arbejdsstyrken vil blive øget med cirka 7.000 personer fra 2009 til 2011⁸.

Figur 4: Udvikling og prognose for beskæftigelsen i København, 2007-2011.

København:

Beskæftigelsen forventes at være uændret fra 2009 til 2011, mens arbejdsstyrken forventes at stige i 2009 og 2011.



Kilde: Beskæftigelsesregionen, 'Arbejdsmarkedet i København, april 2009' Fuldtidspersoner, netttotal, inkluderer ikke aktiverede ledige

3.0 Varslinger og konkurser

I perioden 1. kvartal 2004 til 1. kvartal 2009 sås det laveste antal personer omfattet af varslinger i 2. kvartal 2007 (35 personer). Antallet af varslinger har siden været stigende og toppede i 4. kvartal 2008 (1.250 personer). I 1. kvartal 2009 faldt antallet til 700 personer.

⁸ Beskæftigelsesregionen. 'Statistik for arbejdsmarkedet i København', april 2009.

Arbejdsmarkedsstatus

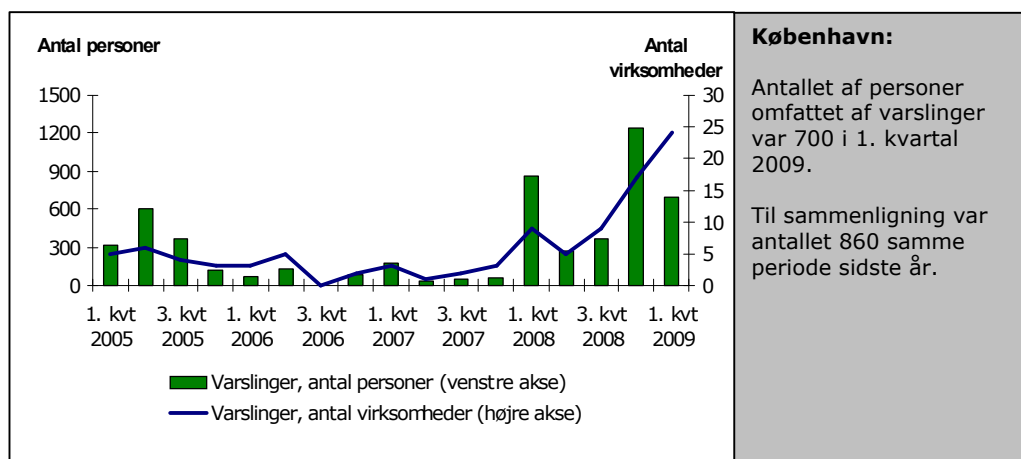
Beskæftigelses- og Integrationsudvalget

2. kv. 2009

Figur 5: Viser udviklingen i antallet af varslinger om afskedigelser i København. 1. kvartal 2005-1. kvartal 2009.

København:

I perioden 1. kvartal 2005 til 1. kvartal 2009 toppede antallet af personer omfattet af varslinger i 4. kvartal 2008. Antallet af siden 1. kvartal 2009.



København:

Antallet af personer omfattet af varslinger var 700 i 1. kvartal 2009.

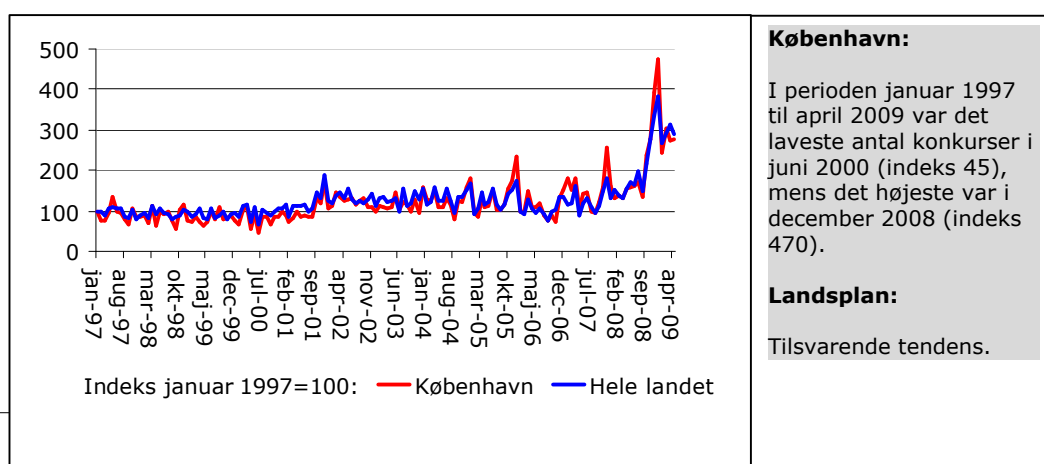
Til sammenligning var antallet 860 samme periode sidste år.

Kilde: Jobindsats.dk. Senest opdaterede tal for 1. kvartal 2009⁹.

Udviklingen i antal konkurser har været nogenlunde ens i København¹⁰ og på landsplan. Når der ses på udviklingen i København, så har antallet af konkurser været stigende igennem det seneste år, og toppede i december 2008 på indeks 470 (326 konkurser) med januar 1997 som indeks 100. Derefter er antallet faldet lidt igen til indeks 275 (190 konkurser) i april 2009. Antallet af konkurser i december 2008 er det højeste, der har været i perioden januar 1997 til april 2009.

Figur 6: Viser udviklingen i antallet af konkurser i København og på landsplan, januar 1997 til april 2009. Indekseret, januar 1997=100.

I perioden januar 1997 til april 2009 var det højeste antal af konkurser i december 2008 – både i København og på landsplan.



København:

I perioden januar 1997 til april 2009 var det laveste antal konkurser i juni 2000 (indeks 45), mens det højeste var i december 2008 (indeks 470).

Landsplan:

Tilsvarende tendens.

en eller flere grunde, som ikke kan tilregnes lønmodtageren selv, påtænker afskedigelser inden for et tidsrum af 30 dage. Afskedigelser, der indgår i målingerne skal i denne forbindelse omfatte mindst 10 personer i virksomheder, som normalt beskæftiger over 20 og færre end 100 lønmodtagere eller mindst 10 pct. af antallet af lønmodtagere i virksomheder, som normalt beskæftiger mindst 100 og under 300 lønmodtagere, eller mindst 30 medarbejdere i virksomheder, som normalt beskæftiger mindst 300 lønmodtagere.

¹⁰ Opgjort for hele hovedstaden

Arbejdsmarkedsstatus

Beskæftigelses- og Integrationsudvalget

2. kv. 2009

Kilde: Opgørelse fra Experian. Senest opdaterede tal for april 2009.

4.0 Konjunkturindikatorer

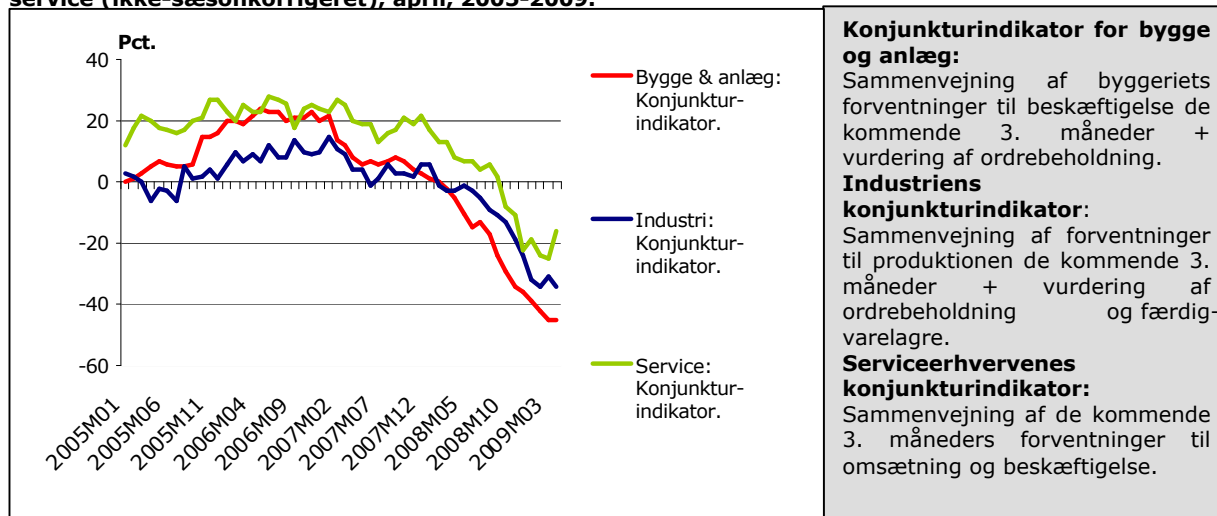
Danmarks Statistiks konjunkturindikator for bygge- & anlæg viser, at branchens sæsonkorrigerede forventninger er forblevet på -45 procent fra marts 2009 til april 2009.

Samtidig faldt industriens sæsonkorrigerede forventninger til de kommende 3 måneder til -34 procent i april 2009. Med undtagelse af marts 2009 har industriens forventninger været faldende 12 måneder i træk.

Endelig er serviceerhvervenes forventninger til de kommende 3 måneders beskæftigelse og omsætning -16 procent i april 2009, hvilket er en stigning på 9 procentpoint i forhold til marts 2009.

Figur 7: Viser konjunkturindikatorer for Bygge & anlæg, industri (sæsonkorrigeret) og service (ikke-sæsonkorrigeret), april, 2005-2009.

Konjunkturindikatorerne for henholdsvis bygge & anlæg, industri samt serviceerhvervene viser tydelige negative forventninger til de kommende 3 måneder.



Kilde: Danmarks Statistik. Senest opgjorte tal for april 2009.