



Beskæftigelsesplan 2016-2020

Version 2017

Københavns Kommunes
Beskæftigelses- og
Integrationsforvaltning

Indhold

Indhold.....	2
1 Indledning.....	3
1.1 Ændringer i forhold til beskæftigelsesplanen fra 2016	3
2 Københavns Vision 2020.....	3
3 Ministermål 2017.....	4
4 Status og indsatser	4
4.1 Overordnet status	4
4.2 Overordnet indsats.....	5
4.3 Dagpengemodtagere i job	5
4.4 Jobparate kontanthjælpsmodtagere i job	7
4.5 Unge i uddannelse.....	8
4.6 Sygemeldte hurtigere i job	9
4.7 Udsatte i job og uddannelse	9
5 Ministermål for 2017	11
5.1 Virksomhederne skal sikres den nødvendige og kvalificerede arbejdskraft.....	11
5.2 Flere unge skal have en uddannelse.....	11
5.3 Borgere i udkanten af arbejdsmarkedet, herunder langtidsledige kontanthjælpsmodtagere, skal tættere på arbejdsmarkedet.....	11
5.4 Flere flygtninge og familiesammenførte skal være selvforsørgende.....	12
6 Resultater af beskæftigelsesindsatsen 2015.....	13

1 Indledning

Jobcenter København arbejder ud fra strategien *Vision 2020: Vækst gennem job og uddannelse*, der beskriver en række mål, jobcentret skal have nået i år 2020. Det overordnede mål for strategien, som Beskæftigelses- og Integrationsudvalget vedtog 17. november 2014, er, at København skal være den by blandt de sammenlignelige kommuner, der har flest borgere med job og uddannelse (målt på andelen). Denne vision er grundlaget for beskæftigelsespolitikken i København, og derfor tager beskæftigelsesplanen udgangspunkt i målene i visionen. Denne beskæftigelsesplan beskriver status for forskellige grupper af ledige, og hvilke indsatser, Jobcenter København gør brug af for at få de forskellige grupper i job og uddannelse.

Fordi visionens perspektiv er 2020, gælder denne beskæftigelsesplan for perioden 2016 til 2020. Planen bliver hvert år opdateret med status på nye indsatser og på, hvordan København klarer sig i forhold til målene. Dette er 2017-versionen.

Formålet med beskæftigelsesplanen er at:

- Beskrive, hvad Jobcenter København konkret gør for at leve op til målene i kommunens Vision 2020
- Give et overblik over status og indsatser på området
- Beskrive, hvordan det flugter med ministermålene for 2017
- Vise Jobcenter Københavns resultater af beskæftigelsesindsatsen i 2015.

1.1 Ændringer i forhold til beskæftigelsesplanen fra 2016

- Al data i afsnit 4 er opdateret med nyeste tal
- Afsnit 4.2 om dagpengemodtagere er opdateret på baggrund af:
 - Akademikeraftalen fra marts 2016
 - BIU-indstilling om indsatsen for jobparate kontanthjælpsmodtagere og dagpengemodtagere, oktober 2016
- Afsnit 4.3 jobparate kontanthjælpsmodtagere er opdateret på baggrund af:
 - BIU-indstilling om indsatsen for jobparate kontanthjælpsmodtagere og dagpengemodtagere, oktober 2016
- Ordlyden i afsnit 4.5 om sygedagpengemodtagere er tilpasset
- Afsnit 3 og 5 om ministermålene er tilpasset målene for 2017, som udmeldt af Beskæftigelsesminister Jørn Neergaard Larsen
- Afsnit 6 om resultater af beskæftigelsesindsatsen er opdateret med tal for 2015.

2 Københavns Vision 2020

I *Vision 2020: Vækst gennem job og uddannelse* formulerer Beskæftigelses- og Integrationsforvaltningen i Københavns Kommune sine mål for beskæftigelsesindsatsen. Visionens

overordnede mål er, at København skal være den by blandt de sammenlignelige kommuner, der har flest borgere med job og uddannelse.

Under denne overskrift er der fem konkrete mål for beskæftigelsesindsatsen. Målene dækker fem forskellige grupper af ledige. De beskriver, hvordan København skal klare sig sammenlignet med andre kommuner i klyngen.

Dagpengemodtagere i job	København skal på top 10 blandt sammenlignelige kommuner
Jobparate kontanthjælpsmodtagere i job	København skal bevare sin førerposition blandt sammenlignelige kommuner
Unge i uddannelse	København skal bevare sin førerposition blandt sammenlignelige kommuner
Sygemeldte hurtigere i job	København skal være bedst blandt sammenlignelige kommuner
Udsatte i job og uddannelse	København skal være bedst blandt sammenlignelige kommuner

Københavns beskæftigelsesplan for 2016-2020 beskriver i afsnit 4 status og indsatser for hvert af de fem mål.

3 Ministermål 2017

Københavns beskæftigelsesplan 2016-2020 tager udgangspunkt i kommunens egne Vision 2020-mål, men beskriver også, hvordan Jobcenter Københavns indsats understøtter ministermålene.

Ministermålene for 2017 er:

- Virksomhederne skal sikres den nødvendige og kvalificerede arbejdskraft
- Flere unge skal have en uddannelse
- Borgere i udkanten af arbejdsmarkedet, herunder langtidsledige kontanthjælpsmodtagere, skal tættere på arbejdsmarkedet
- Flere flygtninge og familiesammenførte skal være selvforsørgende.

Indholdet i ministermålene ligner målene fra 2016, med undtagelse af det sidste mål, som er nyt. Afsnit 5 beskriver, hvordan Jobcenter Københavns indsats understøtter ministermålene for 2017.

4 Status og indsatser

Alle tal i afsnittet stammer fra Resultatrapporten for 2. kvartal 2016 eller fra Jobindsats.

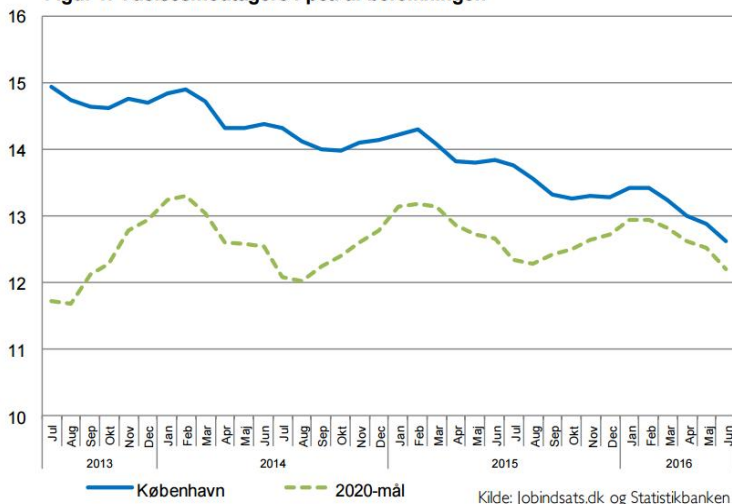
4.1 Overordnet status

Det overordnede mål i Vision 2020 er, at København skal være den by blandt sammenlignelige kommuner, der har flest borgere med job og uddannelse. Per 2. kvartal 2016 er status, at 12,8 pct. af

befolkningen er ydelsesmodtagere og at Københavns Kommune er kommet nærmere 2020-målet siden samme kvartal sidste år.

VÆKST GENNEM JOB OG UDDANNELSE

Figur 1: Ydelsesmodtagere i pct. af befolkningen



Mål: København skal være den by blandt sammenlignelige kommuner, der har flest borgere med job og uddannelse
De 57.400 ydelsesmodtagere i Københavns Kommune udgjorde i 2. kvartal 2016 12,8 pct. af befolkningen.

Københavns Kommune er kommet nærmere 2020-målet i forhold til samme kvartal sidste år. Afstanden er reduceret med 0,7 pct.-point. Det betyder, at Københavns Kommune er på rette vej mod målet i Vision 2020.

Opgørelsen inkluderer borgere i aktivering og er opgjort i fuldtidspersoner. Alle ydelsesmodtagere på nær efterløn, SU og folkepension er medregnet. Fleksjob indgår ikke, da de tæller som ordinært beskæftigede

4.2 Overordnet indsats

Den overordnede ramme for beskæftigelsesindsatsen er fastlagt i ”Aftale om budget 2017 Københavns Kommune – En by for alle”. I budgettet for 2017 videreføres den omlægning af beskæftigelsesindsatsen fra indsats- til servicemidler, som blev vedtaget med budget 2016.

Omlægningen indebærer, at der frem imod 2019 skal ske en omlægning af beskæftigelsesindsatsen, så der fremadrettet er øget fokus på formidling af ordinære job og aktivering i virksomheder. Tilsvarende er der mindre fokus på øvrig vejledning og opkvalificering.

Omlægningen skal gøre Jobcenter København bedre til at levere service til både ledige og virksomheder ved at understøtte flere og varige match mellem de ledige og virksomhederne. Det skal ske ved, at jobkonsulenter og virksomhedskonsulenter skal arbejde endnu tættere sammen.

Hvordan denne omlægning af indsatsen forventes at blive udmøntet i forhold til de enkelte visionsmål, beskrives i næste afsnit.

4.3 Dagpengemodtagere i job

Mål	København skal være blandt de 10 bedste kommuner til at få dagpengemodtagere i job blandt sammenlignelige kommuner.
Status	København er nummer 30 ud af 30 i klyngen (2. kvartal 2016). Sidste år var København nummer 29. København er dog marginalt tættere på målet end året før, fordi afstanden til top ti er mindsket en smule

Status

Der er i København 12.700 ledige dagpengemodtagere (helårspersoner). Jobcenter København er særligt opmærksom på to grupper: Akademikere og ufaglærte.

Akademikerne udgør 42 procent af alle ledige dagpengemodtagere – heraf udgør dimittenderne 40 procent. Der er et stort inflow af ledige akademikere.

Dagpengemodtagere fra a-kasser, der typisk har ufaglærte medlemmer (3F, Kristelig A-kasse og Det faglige Hus), udgør 17 procent af dagpengemodtagerne i København. Mere end hver tredje i gruppen har ikke-vestlig baggrund (under hver femte for alle dagpengemodtagere). Desuden er mere end hver femte over 50 år (15 procent af alle dagpengemodtagerne).

Indsatser

Med udgangspunkt i samtalekoncepterne for dagpengemodtagere, som Beskæftigelses- og Integrationsudvalget vedtog 22. juni 2015 arbejder Jobcenter København med en tidlig, tydelig og tæt indsats overfor borgerne, hvor der fra første dialog er fokus på konkrete job og virksomhedsaktiveringer, og hvor der mellem samtaler telefonisk følges op på, om borgeren er kommet videre. Samtalekonceptet er efter beslutning i Beskæftigelses- og Integrationsudvalget den 2. november 2015 under revision i efteråret i løbet af 2016, så der er større fokus på borgerens progression og på uddannelse.

Jobcentret arbejder strategisk og systematisk med at gruppere borgerne i dem som kan selv, dem der skal have hjælp og dem der skal have en mere tæt indsats, eksempelvis i et beskæftigelsescenter. I løbet af 2016 har Jobcenter København haft gode effekter af intensive jobformidlingsforløb i et beskæftigelsescenter, og brugen af disse vil blive udvidet i 2016 for dagpengemodtagere (eksklusiv akademikere).

Derudover er der for dagpengemodtagere over 30 år en uddannelsesindsats med fokus på opkvalificering af ufaglærte. Jobcenter København vil i 2017 arbejde på at målrette uddannelse af de ledige endnu mere mod arbejdsmarkedets behov. Herunder er der i Budgetaftalen for 2017 tilført ekstra midler til omskoling af ufaglærte ledige inden for seks konkrete uddannelser.

Akademikerindsatsen er tilrettelagt efter ”*Akademikeraftalen – flere akademikere i job 2016*”, som Beskæftigelses- og Integrationsudvalget vedtog den 3. marts 2016. Alle ledige akademikere screenes for risiko for langtidsledighed. Indsatsen fokuserer på intensiv jobsøgning allerede fra starten, geografisk bred jobsøgning og jobsøgning inden for andre akademiske brancher, end den deres uddannelse eller tidligere arbejdsliv umiddelbart lægger op til. Der fokuseres også på, at de ledige deltager i virksomhedspraktik og løntilskud. Derudover tilskyndes de ledige til at bruge deres netværk og søge projektstillinger og freelancearbejde. I budgetaftalen for 2017 blev der for akademikerne afsat midler til følgende indsatser:

- Hjemtage afholdelsen af jobsamtaler fra eksterne leverandører
- Langtidsledighedsindsatsen fremrykkes fra 16. til 12. ledigheds måned og der tilbydes et opfølgende forløb mellem 7. og 12. ledigheds måned
- Hjælpe akademikere i gang som iværksættere eller freelancere
- Få flere akademikere ud i små og mellemstore virksomheder.

Den virksomhedsrettede indsats spiller en central rolle i indsatsen. Konkret arbejder Jobcenter København med den virksomhedsrettede indsats på følgende måder:

- Resultatkontrakter som bl.a. indeholder mål for afgang til job og antal løntilskud
- Styrke jobsamtalernes fokus på at indgå konkrete aftaler om job og virksomhedsaktivering ved hver samtale samt at følge op på de konkrete aftaler
- I Budgetaftalen for 2017 blev der afsat midler til en indsats til formidling af vikarlignende arbejdskraft
- Fra 2016 bliver der tilført ekstra midler til virksomhedskonsulenter for at få flere virksomhedsplaceringer til gruppen. I 2017 fordobles de ekstra midler til 60 mio. kr.

4.4 Jobparate kontanthjælpsmodtagere i job

Mål	København skal bevare sin førerposition blandt sammenlignelige kommuner.
Status	København er nummer et ud af seks kommuner i klyngen i (2. kvartal 2016). København lå også nummer et i 2015 og afstanden til nummer to er øget

Status

I København er der 3.800 jobparate kontanthjælpsmodtagere (helårspersoner), heraf har 41 procent ikke-vestlig baggrund. Godt tre ud af fire jobparate har været ledige mindre end to år, og den gennemsnitlige varighed på ydelsen er den næstkorteste i klyngen.

Indsatser

Ligesom for dagpengemodtagerne arbejder Jobcenter København med en tidlig, tydelig og tæt indsats overfor borgerne, hvor der fra første dialog er fokus på job og virksomhedsaktiveringer, og hvor der mellem samtaler følges op på, om borgeren er kommet videre. Jobcentret arbejder strategisk og systematisk med at gruppere borgerne i dem som kan selv, dem der skal have hjælp og dem der skal have en mere tæt indsats, eksempelvis i et beskæftigelsescenter. I løbet af 2016 har Jobcenter København haft gode effekter af intensive jobformidlingsforløb i et beskæftigelsescenter, og brugen af disse vil blive udvidet i 2016 for jobparate kontanthjælpsmodtagere.

I 2017 vil Jobcenter København arbejde på at målrette uddannelse af de ledige endnu mere mod arbejdsmarkedets behov. Herunder er der i Budgetaftalen for 2017 tilført ekstra midler til omskoling af ufaglærte ledige inden for seks konkrete uddannelser.

Den virksomhedsrettede indsats spiller en central rolle i indsatsen. Konkret arbejder Jobcenter København med den virksomhedsrettede indsats på følgende måder:

- Resultatkontrakter som bl.a. indeholder mål for afgang til job og antal løntilskud
- Styrke jobsamtalernes fokus på at indgå konkrete aftaler om job og virksomhedsaktiveringer ved hver samtale
- Københavns Erhvervshus afholder ugentligt jobmatcharrangementer, hvor borgerne kan få hjælp til at finde job, herunder kortids- og deltidsansættelser til borgere påvirket af jobreformen, eller virksomhedsaktivering
- I Budgetaftalen for 2017 blev der afsat midler til en indsats til formidling af vikarlignende arbejdskraft

- Fra 2016 bliver der tilført ekstra midler til virksomhedskonsulenter for at få flere virksomhedsplaceringer til gruppen. I 2017 fordobles de ekstra midler til 60 mio. kr..

4.5 Unge i uddannelse

Mål	København skal bevare sin førerposition blandt sammenlignelige kommuner.
Status	København ligger nummer et ud af seks i klyngen (2. kvartal 2016), ligesom i 2015.

Status

København har i alt 4.200 unge (helårspersoner), der modtager uddannelseshjælp. Heraf er 70 procent aktivitetsparate unge, 27 procent er uddannelsesparate unge og ca. tre procent er åbenlyst uddannelsesparate. For uddannelsesparate unge er opgaven særligt at motivere dem for og fastholde dem i uddannelse, og her er København sammenlignet med andre kommuner god til at få de unge hurtigt videre fra ydelsen.

Andelen af aktivitetsparate unge er større i København end i klyngen og hele landet, og det kan blandt andet hænge sammen med, at de uddannelsesparate i København hurtigere afgår fra ydelsen end gennemsnittet af alle kommuner.

Indsatsen

For at imødekomme Københavns udfordringer vedtog Beskæftigelses- og Integrationsudvalget i april 2015 *'Ungeaftale – Sådan får vi flere i uddannelse'*. Formålet med aftalen er overordnet set at sikre, at flere unge kommer i uddannelse. Aftalen indeholder fire satsninger, herunder:

- Unge skal hurtigt i uddannelse
- Uafklarede unge skal så hurtigt, det er muligt, vælge uddannelse
- Uafklarede unge skal ikke falde fra uddannelse
- Sociale og personlige samt helbredsmæssige forhold må ikke være en barriere for uddannelse.

For at imødekomme ungeaftalen satser Jobcenter København massivt på følgende indsætter:

- Åbenlyst uddannelsesparate skal arbejde frem til uddannelsesstart – alternativt bliver de aktiveret i virksomhedspraktik eller nytteindsats
- For uddannelsesparate satser Jobcenter København massivt på brobygningsforløb til erhvervsuddannelser. Forberedende voksenundervisning og mentor er bærende elementer i forløbene
- I Budgetaftalen for 2017 er der afsat midler til at fortsætte indsatsen for at skaffe flere private praktikpladser til unge
- For aktivitetsparate unge satser Jobcenter København på en uddannelsesrettet indsats, der skal sikre, at de unge kan påbegynde brobygningsforløb eller ordinær uddannelse. Indsatsen består blandt andet af forberedende voksenundervisning, virksomheds- og snusepraktikker, samt mentorstøtte.

4.6 Sygemeldte hurtigere i job

Mål	København skal være bedst til at få sygemeldte borgere hurtigere i job.
Status	København ligger nummer et ud af fire i (2. kvartal 2016). Sidste år lå København nummer 2.

Status

Københavns Jobcenter har 7.000 sygedagpengemodtagere (helårspersoner), og det er en mindre andel af arbejdsstyrken sammenlignet med gennemsnittet for jobcentrene i hele landet. Andelen af sygedagpengemodtagere med mere end 22 ugers sygdom ligger på 54 procent af den samlede andel af sygedagpengesager, hvor målet er 53 procent.

Københavns Kommune benytter delvise raskmeldinger i 23 procent af sagerne. Det niveau kan øges, og jobcentrene skal være endnu bedre til at hjælpe til med arbejdsfastholdelse, når arbejdsgivere eller sygemeldte udtrykker et behov.

Indsatsen

Beskæftigelses- og Integrationsudvalget har vedtaget en sygedagpengeaftale for 2015-2017 med syv pejlemærker, som skal være styrende principper for implementeringen af aftalen. De syv principper sigter på bedre samarbejde med både borgere og virksomheder, målrettede samtaler og indsats og en effektiv organisering af indsatsen med et højt kompetenceniveau. Den konkrete indsats fokuserer på de tre nedenstående initiativer.

Færre langvarige forløb og øget brug af virksomhedsrettet aktivering:

- Øget brug af performanceledelse og ledelsesopfølgning, hvor den enkelte medarbejder følges og ledes ud fra deres resultater, med henblik på at de gode metoder udbredes til alle sagsbehandlere.

Flere delvise raskmeldinger:

- Dialog med den sygemeldtes arbejdsgiver ved første samtale og fokus på at den sygemeldte bevarer tilknytningen til sin arbejdsplads, også selvom det kun er få timer ugentligt
- En indsats for at udbrede brug af fast track rettet mod arbejdsgivere, særligt på kommunens egne arbejdspladser.

Færre klager:

- Dialog med borgeren og en enkel og overskuelig sagsbehandling.

4.7 Udsatte i job og uddannelse

Mål	København skal være bedst til at få udsatte borgere i job og uddannelse.
Status	København ligger nummer fire ud af seks kommuner i klyngen (2. kvartal 2016), hvilket er samme placering som sidste år. København er kommet marginalt tættere på målet.

Status

Der er 16.700 aktivitetsparate kontanthjælpsmodtagere, revalidering, forrevalidering, ressourceforløb og ledighedsydelse, der tilsammen udgør gruppen af udsatte ledige (målt i helårspersoner). De udsatte borgere er kendetegnet ved at være en heterogen gruppe med komplekse problemer af social og helbredsmæssig karakter. Der er ofte flere forskellige samtidige udfordringer, hvor det kan være svært entydigt at afgøre, hvilken barriere der er den primære.

København har samme afgang til beskæftigelse som klyngen og blandt de aktivitetsparate kontanthjælpsmodtagere har 52 procent modtaget kontanthjælp i under tre år.

Indsatsen

Beskæftigelses- og Integrationsudvalget indgik 11. november 2015 *Aftale om udsatte borgere – sådan får vi udsatte borgere i job* med nye initiativer for at få aktivitetsparate kontanthjælpsmodtagere, fleksjobvisiterede, revalidender og borgere i ressourceforløb i job og uddannelse. Aftalen udstikker retningen for indsatsen fremover.

Den aftalte indsats bygger på fem principper:

- Udsatte skal hjælpes ind på arbejdsmarkedet gennem en virksomhedsrettet indsats
- Fokus skal være på progression og sammenhæng i borgernes forløb og indsats. Det skal være enkelt at tilrettelægge den rette indsats, og borgerne skal kunne forstå formålet
- Borgerne skal visiteres til de rette ordninger, der kan udvikle eller afklare deres muligheder på arbejdsmarkedet
- Borgere, der skal have et fleksjob eller en førtidspension, skal have det nemmere og hurtigere
- Udsatte borgere skal have en tværfaglig og helhedsorienteret indsats.

I budgetaftalen for 2017 er der afsat midler til følgende indsatser for udsatte borgere:

- Fremskudt beskæftigelsesindsats i udsatte boligområder (afholdelse af samtaler lokalt i Tingbjerg og Urbanplanen, samt en særlig intensiv og vedvarende indsats i Mjølnerparken)
- Lokalt forankret beskæftigelsesindsats, der gennem let tilgængelig, lokal indsats understøtter borgerens progression mod arbejde eller uddannelse
- Midler til at nedbringe ventetiden på en koordinerende sagsbehandler for de borgere, som er indstillet til ressourceforløb
- For at sikre, at borgere visiteres til de rette ordninger – herunder fleksjob – er der afsat midler til flere årlige møder i rehabiliteringsteamet og til eksterne jobrettede forløb, som bidrager til udredning af psykiske lidelser.

5 Ministermål for 2017

Beskæftigelsesministeren har for 2017 udmeldt fire mål. Der er stor overensstemmelse mellem Københavns Vision 2020-mål og ministermålene. Her beskrives, hvordan København arbejder med hensigterne i ministermålene.

5.1 Virksomhederne skal sikres den nødvendige og kvalificerede arbejdskraft

I København er virksomhedssamarbejdet organiseret i Københavns Erhvervshus, der er en del af Beskæftigelses- og Integrationsforvaltningen. Erhvervshusets indsats består i alle former for rekruttering, kvikservice til udsøgning af kandidater til virksomheden, samarbejdsaftaler med virksomheder om rekruttering til støttede og ordinære job mv. og rådgivning om mulighederne for at anvende jobrotation, praktik, fleksjob mv.

Københavns Kommune samarbejder med en række andre hovedstadskommuner om Hovedstadens Rekrutteringsservice, som har til opgave at sikre arbejdskraft til store bygge- og anlægsprojekter i Hovedstadsområdet. Herunder er der med budgetaftalen for 2017 afsat midler til en særlig indsats for formidling af vikarlignende arbejdskraft.

For at sikre uddannet arbejdskraft inden for brancher og jobfunktioner med størst mangel på arbejdskraft er der for det første afsat midler i budgetaftalen for 2017 til omskoling af ledige til seks konkrete jobfunktioner. For det andet arbejdes der for at målrette den generelle uddannelsesindsats for ledige mod arbejdsmarkedets behov.

Derudover er der et tæt samarbejde mellem Københavns Erhvervshus og Københavns fire jobcentre, hvor jobkonsulenter og virksomhedskonsulenter samarbejder om at skaffe virksomhedsplaceringer til de ledige borgere. Fra 2016 styrkes den virksomhedsrettede indsats endnu mere med midler til blandt andet flere virksomhedskonsulenter for at understøtte Københavns mål om at fokusere indsatsen på virksomhedsrettet aktivering.

5.2 Flere unge skal have en uddannelse

Dette mål stemmer overens med Jobcenter Københavns mål om flere unge i uddannelse, hvor indsatsen er beskrevet ovenfor i afsnit 4.4.

5.3 Borgere i udkanten af arbejdsmarkedet, herunder langtidsledige kontanthjælpsmodtagere, skal tættere på arbejdsmarkedet

Jobcenter Københavns indsats over for borgere på udkanten af arbejdsmarkedet er vedtaget i Beskæftigelses- og Integrationsudvalgets *Aftale om udsatte borgere – sådan får vi udsatte borgere i job*. Der er lagt vægt på en virksomhedsrettet indsats, som er med til at afklare borgernes muligheder på arbejdsmarkedet og bringe dem tættere på ordinært arbejde. Derudover består indsatsen for de udsatte ledige af en tværfaglig helhedsorienteret indsats med fokus på progression og sammenhæng i indsatsen for at fremme udvikling af borgeren.

For at sikre virksomhedsplaceringer til de udsatte borgere har Københavns Borgerrepræsentation vedtaget et mål for ansatte på særlige vilkår i Københavns Kommunes egne forvaltninger. For 2016 er målet, at 6 procent af kommunens medarbejdere skal være ansat på særlige vilkår i 2020, så kommunen selv bidrager til, at borgere på kanten af arbejdsmarkedet kommer i job. Det konkrete delmål for 2017 vil blive behandlet politisk i starten af 2017.

5.4 Flere flygtninge og familiesammenførte skal være selvforsørgende

Københavns Kommune har iværksat en målrettet indsats for flygtninge og familiesammenførte, den såkaldte 'Københavnmodel'. Københavnmodellen skal sikre, at flygtninge hurtigst muligt opnår beskæftigelse og bliver en aktiv del af samfundet. Indsatsen omfatter følgende fem fokusområder:

En tidlig indsats, mens flygtningene er på asylcentre

Kommunen gennemfører samtaler med flygtninge, inden de er flyttet til kommunen. Dette med henblik på at afdække den enkelte flygtnings kompetencer, forudsætninger og helbredsmæssige situation og muligheder for virksomhedsplacering.

Brancherettede virksomhedsforløb og fagdansk

Alle flygtninge tilbydes et virksomhedsforløb 2 uger og senest én måned efter, at kommunen har overtaget ansvaret for flygtningen. 55 ud af i alt 71 voksne flygtninge er jobparate, svarende til 77 pct. Der må maksimalt være 6 ugers pause mellem hvert virksomhedstilbud for jobparate flygtninge. Alle jobparate flygtninge i København kommer i virksomhedsplacering. De fleste flygtninge placeres på en virksomhed indenfor 4 uger efter, at de har opnået bopæl i kommunen. Sideløbende med virksomhedsforløb tilbydes danskuddannelse – herunder brancherettet danskundervisning.

Helhedsorienterede mentorer og virksomhedsmentorer

Alle nytilkomne flygtninge tilbydes en helhedsorienteret mentor, som hjælper flygtningen til hurtigt at etablere optimale rammer for et hverdags- og arbejdsliv i København. Herunder hjælp til at finde frem til virksomhederne. Når flygtningene er i virksomhedsforløb, får de desuden tilknyttet en virksomhedsmentor.

Tæt virksomhedssamarbejde - mere end 120 virksomheder

Kommunen har etableret aftaler med en lang række virksomheder. Mere end 120 virksomheder har vist interesse for at samarbejde om virksomhedsforløb til flygtninge. Kommunen har et tæt samarbejde med Jobservice Danmark og nabokommuner – herunder omkring rekruttering af flygtninge til virksomheder. Kommunen har suppleret indsatsen med en digital indgang, som skal gøre det nemt for virksomheder at samarbejde med kommunen.

Inddragelse af civilsamfundet i beskæftigelsesindsatsen

Kommunen samarbejder med civilsamfundet med henblik på at fremme integrationen af nyankomne flygtninge både i samfundet og på arbejdsmarkedet. Til formålet har kommunen bl.a. etableret et 'Welcome House' efter canadisk forbillede, som skal byde flygtninge velkommen fra dag ét. Derudover tilbydes alle flygtninge et målrettet match med frivillige københavnere i form af 'karriereværter', som kan hjælpe flygtningene med viden om og netværk til job og uddannelse.

Med budgetaftalen for 2017 er der afsat 11,7 mio. kr. til beskæftigelsesindsats, danskuddannelse og aktivering af flygtninge under Integrationsloven.

6 Resultater af beskæftigelsesindsatsen 2015

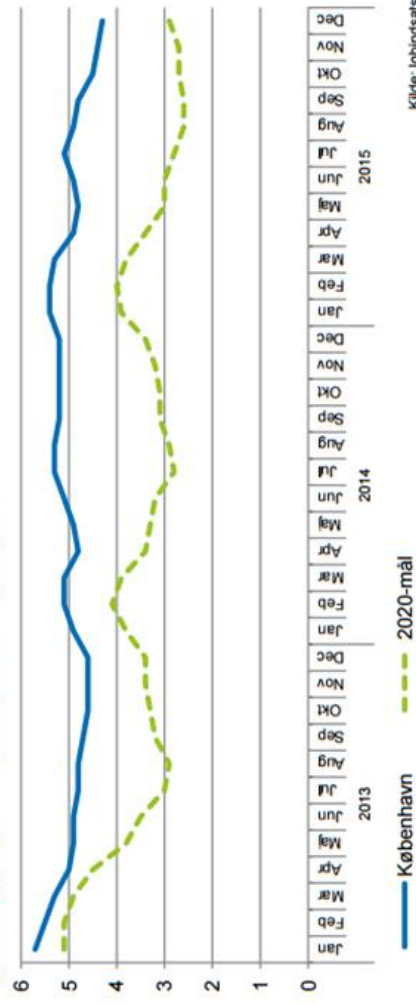
Som grundlag for udarbejdelsen af beskæftigelsesplanen skal der ifølge Lov om organisering og understøttelse af beskæftigelsesindsatsen indgå en resultatrevision, som viser resultater og effekter af beskæftigelsesindsatsen i jobcentret i det forudgående år. Jobcenter København udarbejder hvert kvartal resultatstatus for indsatsen. Tallene fra Jobcenter Københavns resultatstatus for 2015 er vist her.

RESULTATRAPPORT

4. KVARTAL 2015

DAGPENGEMODTAGERE I JOB

Figur 2: Dagpengemodtagere i pct. af arbejdsstyrken



Mål: København skal på top 10 blandt sammenlignelige kommuner

De 13.600 dagpengemodtagere i Københavns Kommune udgjorde i 4. kvartal 2015 4,4 pct. af arbejdsstyrken.

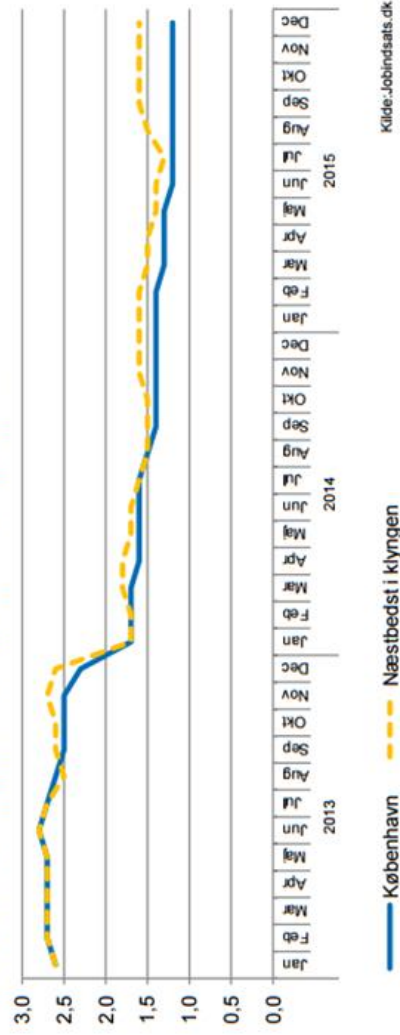
Københavns Kommune har nærmet sig målet med 0,3 pct.-point i forhold til samme kvartal året før, hvilket er nok til, at Københavns Kommune kan nå målet i 2020.

Opgørelsen inkluderer borgere i aktivering og er opgjort i fuldtidspersoner. Opgørelsen inkluderer personer på den midlertidige arbejdsmarkedsydelse.

Kilde: Jobindsats.dk

JOBPARATE KONTANTHJÆLPSMODTAGERE I JOB

Figur 3: Jobparate kontanthjælpsmodtagere i pct. af arbejdsstyrken



Kilde: Jobindsats.dk

Mål: København skal bevare sin førerposition blandt sammenlignelige kommuner

De 3.600 jobparate kontanthjælpsmodtagere i Københavns Kommune udgjorde i 4. kvartal 2015 1,2 pct. af arbejdsstyrken.

København er den bedste kommune i klyngen. Afstanden op til den næstbedste kommune i klyngen er øget i forhold til samme kvartal året før.

Opgørelsen inkluderer borgere i aktivering og er opgjort i fuldtidspersoner.

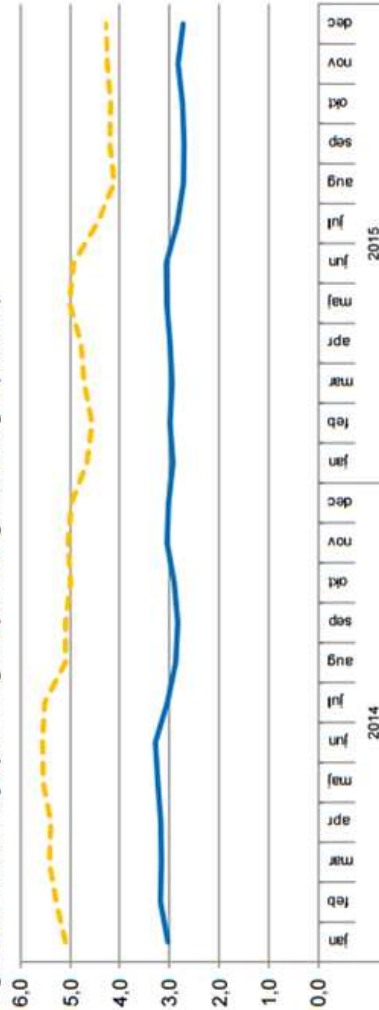
Det markante fald i antallet af borgere i januar 2014 skyldes kontanthjælpsreformen, hvor unge borgere overgik til uddannelseshjælp.

RESULTATRAPPORT

4. KVARTAL 2015

UNGE I UDDANNELSE

Figur 4: Uddannelseshjælpsmodtagere i pct. af ungebefolkningen (16-29 år)



Kilde: Jobindsats.dk, og Danmarks Statistik

Mål: København skal bevare sin førerposition blandt sammenlignelige kommuner

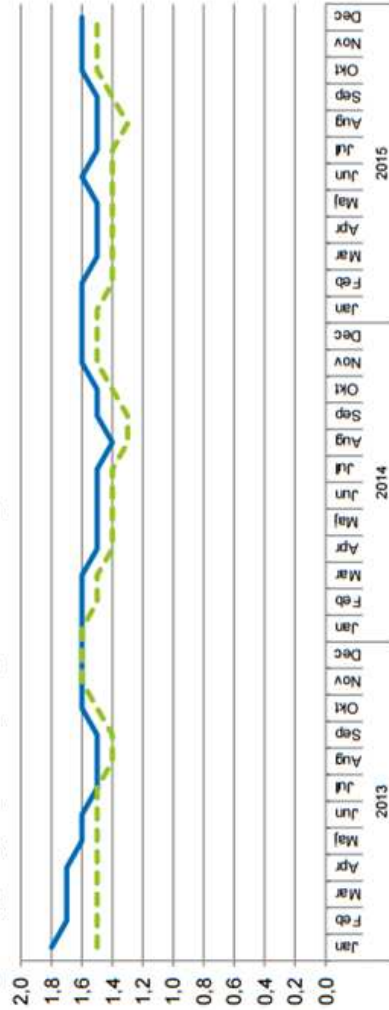
De 4.200 uddannelseshjælpsmodtagere i Københavns Kommune udgjorde 4. kvartal 2015 2,8 pct. af ungebefolkningen (16-29 år).

København er den bedste kommune i klyngen. Den næstbedste kommune i klyngen er dog 0,6 pct.-point nærmere i forhold til samme kvartal året før.

Opgørelsen inkluderer borgere i aktivering og er opgjort i fuldtidspersoner.

SYGEMELDTE HURTIGERE I JOB

Figur 5: Sygedagpengemodtagere i pct. af befolkningen



Kilde: Jobindsats.dk

Mål: København skal være bedst blandt sammenlignelige kommuner

De 6.500 sygedagpengemodtagere i Københavns Kommune udgjorde 4. kvartal 2015 1,6 pct. af befolkningen (16-66 år).

Københavns Kommune er lige så tæt på 2020-målet som i samme kvartal året før. Med et lille fald i antallet af sygedagpengemodtagere vil Københavns Kommune kunne nå målet i 2020.

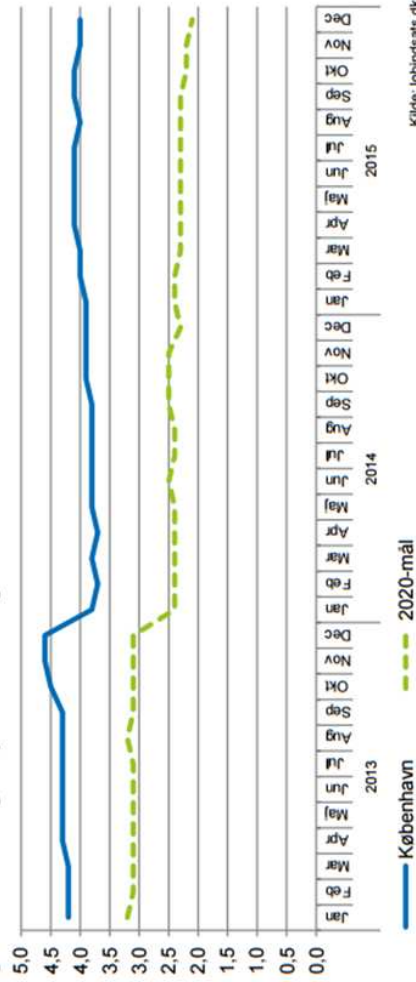
Opgørelsen er opgjort i fuldtidspersoner.

RESULTATRAPPORT

4. KVARTAL 2015

UDSATTE I JOB OG UDDANNELSE

Figur 6: Udsatte borgere i pct. af befolkningen



Mål: København skal være bedst blandt sammenlignelige kommuner

De 17.000 udsatte borgere i Københavns Kommune udgjorde i 4. kvartal 2015 4,0 pct. af befolkningen (16-66 år).

Københavns Kommune er længere fra 2020-målet i forhold til samme kvartal året før. Afstanden til 2020-målet er forøget med 0,4 pct.-point i forhold til samme kvartal året før.

Opgørelsen inkluderer borgere i aktivering og er opgjort i fuldtidspersoner. Udsatte borgere består af borgere i revalidering, forrevalidering, ressourceforløb, på ledighedsydelse, samt aktivitetsparate kontanthjælpsmodtagere.

Kilde: Jobindsats.dk