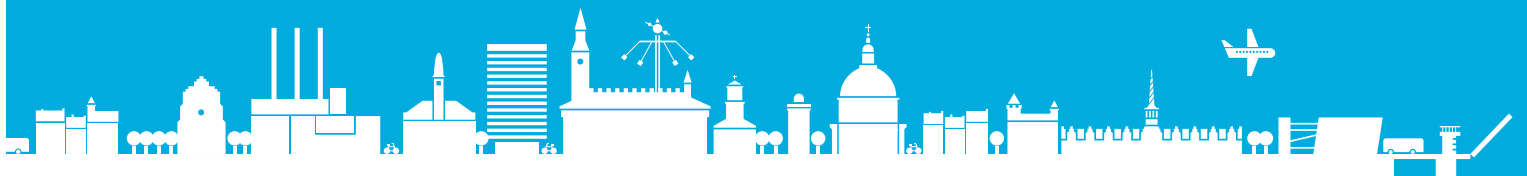




SAMMEN OM VÆKST OG ARBEJDSPLADSER

- ET ERHVERVSVENLIGT KØBENHAVN



INDHOLD

FORORD.....	01
TRE AMBITIØSE MÅL.....	02
HVAD KENDETEGNER VIRKSOMHEDERNE I KØBENHAVN?.....	04
VÆKST & BEDRE ERHVERVSVILKÅR.....	06
ERHVERVSSERVICE & OMKOSTNINGER FOR ERHVERVSLIVET.....	08
STRATEGISK BYUDVIKLING.....	12
UDDANNELSE OG BESKÆFTIGELSE.....	16
INTERNATIONALISERING.....	20
SAMSPIL OM INNOVATION.....	24
SÅDAN FØLGER KØBENHAVNS KOMMUNE OP.....	28
BILAG I - MÅL OG INDIKATORER.....	30

FORORD

Ullit aut quia alis demos magnam dolestis quidi blandi coriber-
spid esciis aut esti utatiumquas et dolore, quam volorat iusapiet
evelibe aquunte et facepra culparum, occatem volorrerero
mosae ressintiis evenditae. Loreptur sit lique parcillab iderissim
am atuessi dolorryum, sam audit acest, que peratur sitem que
perumquam res que perferum quiatur acculpa dolum eum der-
natq uibus, officta tumquid magnatia quae poribus es excestibus
molore voluptatur, sinvent.

Est iuscia venist voluptatem volupta solor repudit aspicit ati ne
saestiorrum voluptus quod ut eum velest, similitia es de dolupta
quamet que exces dolor aut autam quid es aut magnam ipsam
verio. Nim alit ut ant.

Gent et laccab invol ipsum verspis doles maxime et pratur?
Lupta sitatur atinci te antio il maionsenit ex exerit qui ut unt lab
ipsandipiet officipsanis aut faceaque veles qui dit et, occumen
totatur aut as as nosa derrum quiatiu mendelique sit arum quas
sa sit, quam fuga. Ugia sectat.

Ibusdant offic te ini aut vellaccae pra numquia tibustore liatur
sunt fuga. Vellabo. Cus, quam quas poreptatem doluptat latinvel
ma sus es mo imil ilias ad quat.

Erspernatur, simus secero velique nonse dolupturit asped ute
audant fugitae se pre mossi odipsam fugit aut autecta volo cus
eostorr orporiorro vero molupta prepror eiciens modist di
nihicab orepta doluptatur, nis esequi dolectem quia dolo vel
et lam alitatis ipienda volupta non pelent ad quia sedis rectur,
erum a dolese diti dolupta num, eum adion rerrovi demoditatur
molupta tiorepe lesequi dollest aliquasi vendae corehen iminver
atquamus.

Ovit illorer spidis esti as et ommolum eatirectem dolorepuda
et aut optatur adit est optam, velitat iisquia nima comni ducipid
unditaturem aut labor re nem volupic iumquibus elicid unt enis
ipsuntist, occatet erum aut quiam, volore imetur apid que plabo.
Od ullantia qui cone omnimus, commo cor sunt fugia qui dolen-
tem quam, quam aut re siminve litiat.

Henimus ma sint fuga. Genimod es as simusam et harumqui
utemped unt, esequi cusant mil ea nobis reptisq uatiusdae
nimolupti dus minullorryum et iunt officid molorupid ut aut etur
magnis doluptam saerum aut eossite volo et audis esequun
tiatur sequas quisitiust et auta consequis moloreptus eum aut
aliquiatquo quisinum es apidenis molore nos aute nus as qui
omnihicid

KØBENHAVNS ERHVERVSRÅD BESTÅR AF REPRÆSENTANTER FRA KØBENHAVNSKE
VIRKSOMHEDER, UDDANNELSESINSTITUTIONER OG ORGANISATIONER.

ERHVERVSRÅDET HAR TIL OPGAVE AT:

- sætte retningen for Københavns erhvervs- og vækstpolitik.
- komme med konkrete anbefalinger til, hvordan erhvervslivet får de bedste betingelser for at udvikle nye produkter, drive virksomhed og skabe job i København.
- skabe tættere samarbejde mellem Københavns Kommune, erhvervslivet og byens uddannelses- og forskningsinstitutioner.
- overvåge effekterne af Københavns Kommunes indsatser via det nye Erhvervsbarometer, som måler på de mål og indikatorer, som opstilles i erhvervs- og vækstpolitikken.

TRE AMBITIØSE MÅL

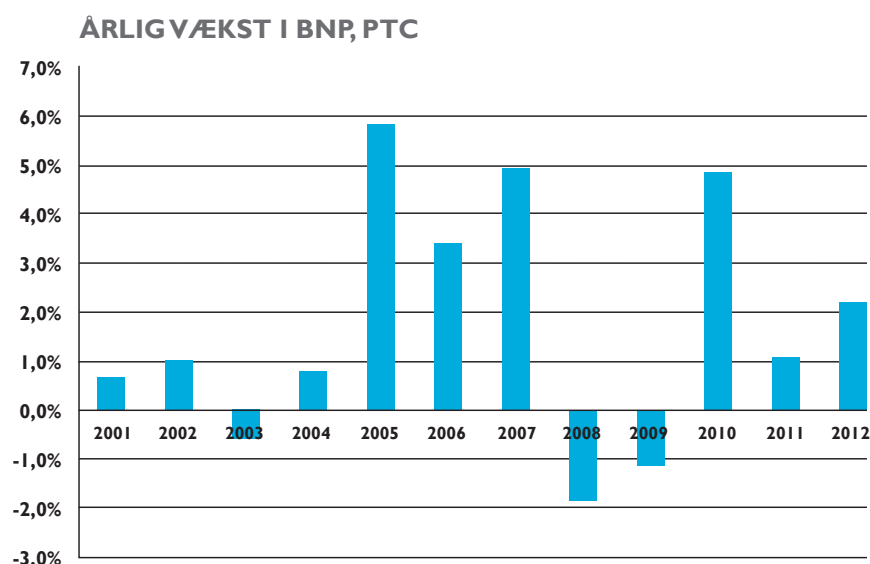
- FOR ERHVERVS- OG VÆKSTPOLITIKKEN

”Vækst i produktiviteten er den vigtigste kilde til at nå målet om 5 % vækst årligt”

5 % ÅRLIG VÆKST I BNP I KØBENHAVNS KOMMUNE FREM MOD 2020

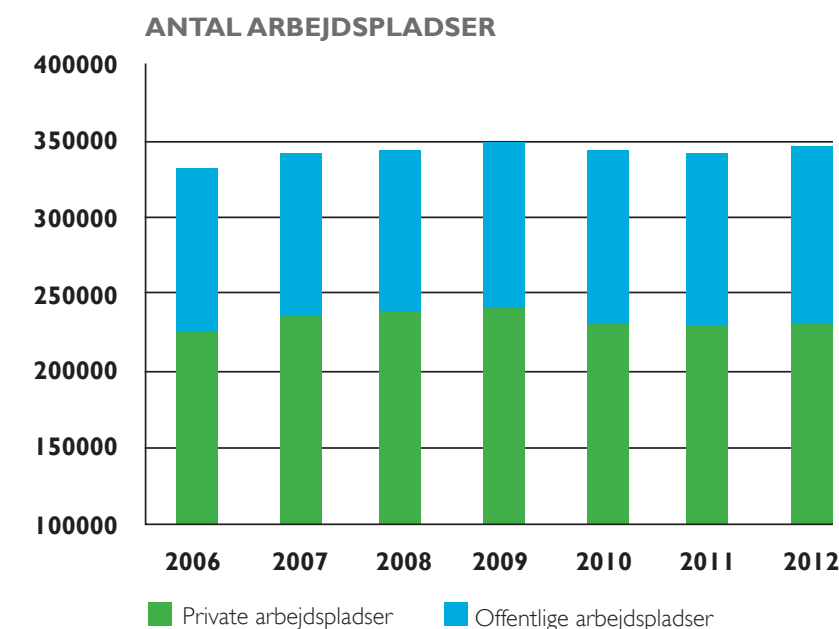
København skal have højere vækst. 40 % af Danmarks vækst skabes i Region Hovedstaden. I 2012 var BNP-væksten i Københavns Kommune på 2,2 %, mens Danmark som helhed oplevede et fald på 0,5%. København er dog et godt stykke fra at nå det ambitiøse 5%’s vækst mål, som byen sidst var i nærheden af i 2010.

Frem mod 2025 forventes det, at der flytter omkring 1000 nye borgere til byen om måneden. Det skaber i sig selv vækst, men kan ikke få os i mål i sig selv. En vækst i produktiviteten er den vigtigste kilde til at nå målet om 5 % vækst årligt.



2 20.000 NYE PRIVATE ARBEJDSPLADSER I KØBENHAVNS KOMMUNE FREM MOD 2020

Der skal skabes job til de mange københavnere. I dag er der i alt 348.000 arbejdspladser i København – heraf er de 234.000 i den private sektor. I 2009-2011 tabte byen ca. 10.000 arbejdspladser i den private sektor. Virksomhederne er godt i gang med at genskabe disse, og målet er at der fra 2011-2020 skabes 20.000 nye, private job. Det vil gavne hele Danmark – for når der skabes 100 job i København, skabes der 20 i resten af landet.



3 KØBENHAVN ER BLANDT DE TRE MEST ATTRAKTIVE BYER AT BO I

København skal fortsat have en høj livskvalitet, bestående af alt fra gode sociale, økonomiske og sundhedsmæssige forhold, et levende kultur- og fritidsliv, grønne og rekreative områder, ren luft, tryghed og adgang til uddannelse til åbentid, tilgængelighed, fremkommelighed og gode åbningstider. En høj livskvalitet i København er en del af grundlaget for, at vi kan tiltrække flere turister, iværksættermiljøer, udenlandske virksomheder og

højtuddannede. Byens grønne miljøprofil og attraktivitetsfaktorer kan understøtte virksomhedernes branding.

Den forventede høje befolkningstilvækst og øgede økonomiske vækst må ikke gå ud over livskvaliteten. Det er afgørende at sikre, at København forbliver en attraktiv by at bo i og at København ligger på top tre listen over Europas mest attraktive byer at bo i. Det skal fortsat være en

vigtig del af byens varemærke, at her hænger vækst og livskvalitet sammen.

Men en grøn by og høj livskvalitet gør det ikke alene. Der skal også være gode job og interessante udviklingsmuligheder for virksomheder og medarbejdere. København har fortsat svært ved at trække nok udenlandske højtuddannede og investeringer til byen.

HVAD KENDETEGNER VIRKSOMHEDERNE I KØBENHAVN?

Københavns Kommune huser virksomheder inden for mange forskellige erhverv, som bidrager til vækst og beskæftigelse.

FAKTA OM VIRKSOMHEDERNE I KØBENHAVNS KOMMUNE

1 / 90 % af de godt 30.000 virksomheder med erhvervsaktivitet i Københavns Kommune har under 10 ansatte – og de står for omkring en tiendedel af beskæftigelsen og omsætningen.

2 / København har mange arbejdspladser (ift. resten af landet) inden for Forretningsservice, Finansiering, Kultur og organisationer og Offentlig administration. Til dels også inden for Hotel og restaurant samt Transport og kommunikation.

3 / København har få arbejdspladser (ift. resten af landet) inden for Industri, Bygge og anlæg og Engroshandel.

4 / Inden for de seneste 10 år har København især oplevet jobvækst inden for Forretningsservice, Hotel og restaurant, Finans og it. Omvendt har der været en tilbagegang i jobs inden for Industri og Bygge og anlæg.

Regionen er hjemsted for vigtige erhvervmæssige specialiseringer – også kaldet klynger. Klynger har et særligt potentiale for vækst, arbejdspladser og tiltrækning af investeringer og udenlandske højtuddannede. Klyngerne bygger bro mellem virksomheder, videninstitutioner og offentlige institutioner og kan fx være centreret om samfundsmæssige udfordringer som miljø- og klima eller sundhed.

Klyngerne kender ikke til kommunegrænser, og der skal derfor samarbejdes på tværs af kommunegrænser om deres udvikling.

”Klyngespecialiseringen giver København større mulighed for at klare sig i konkurrencen om arbejdskraft og internationale investeringer”.

I Region Hovedstaden dækker klyngerne tilsammen godt 70 % af beskæftigelsen og i nærheden af 90 % af eksporten. De vigtigste klynger i Region Hovedstaden er vist i tabellen.

KLYNGER I REGION HOVEDSTADEN	JOB % af samlet beskæftigelse	EKSPORT % af samlet eksport	VÆRDITILVÆKST kr. per medarbejder
SUNDHEDS- OG VELFÆRDSTEKNOLOGI	16	1	370.000
BIOTEKNOLOGI	3	18	1.480.000
BIOTEKNOLOGI	11	50	550.000
ENERGI OG BÆREDYGTIGHED	10	121	950.000
TURISME OG OPLEVELSER	7	2	860.000
KREATIVE ERHVERV	13	10	690.000
IT-FINANS	CA. 14%	NA	NA

Teknologisk institut, 2014

Klyngespecialiseringen giver København større mulighed for at klare sig i konkurrencen om arbejdskraft og internationale investeringer. Forklaringen er, at virksomheder søger dertil, hvor der er styrker, som virksomhederne kan trække på, samarbejde med og få værdi ud af. Et eksempel er cleantech klyngen i hovedstadsregionen, der har haft høje vækstrater de seneste 10 år.

Klyngerne skaber desuden mange job i understøttende brancher som byggeri, vidensservice, finans, etc. Specialiseringen gavner med andre ord langt ud over virksomhederne i klyngen selv. De skaber også job og vækst i andre brancher.

Mange udenlandske byregioner er mere specialiserede end Hovedstadsregionen. Det påpeges ofte som en af årsagerne til, at København har sværere ved at tiltrække udenlandske virksomheder og højtuddannede udlændinge (*Copenhagen Economics og Invest in Denmark, 2013*). På den baggrund, er klyngerne derfor et vigtigt tværgående fokusområde i Københavns Kommunes erhvervs- og vækstpolitik

VÆKST OG BEDRE ERHVERVSVILKÅR

- HVAD SKAL DER TIL?

Københavns Kommunes erhvervs- og vækstpolitik er bygget op omkring **fem** vækstfaktorer. Forskningen og erfaringer fra København og andre byer viser, at en indsats på disse fem faktorer kan drive vækst, arbejdspladser og understøtte udviklingen af en attraktiv by. Det er samtidigt fem faktorer, som Københavns Kommune i forskellig grad har mulighed for at påvirke og understøtte:

- **ERHVERVSSERVICE OG OMKOSTNINGER:**
Fx en stærk servicekultur, korte sagsbehandlingstider og et konkurrence-dygtigt omkostningsniveau for erhvervslivet
- **STRATEGISK BYUDVIKLING:**
Fx bedre fremkommelighed, attraktiv og grøn by og lokaliseringsmuligheder
- **SAMSPIL OM INNOVATION:**
Fx innovative indkøb, enklere udbudsprocesser, sociale klausuler og satsning på klynger med særligt vækstpotentiale
- **UDDANNELSE OG BESKÆFTIGELSE:**
Fx adgang til fleksibel og veluddannet arbejdskraft
- **INTERNATIONALISERING:**
Fx tiltrækning af udenlandske virksomheder og højtuddannet arbejdskraft samt turisme



FOR HVER ENKELT VÆKSTFAKTOR OPSTILLER ERHVERVS- OG VÆKSTPOLITIKKEN:

- viden om, hvordan vækstfaktoren driver vækst, beskæftigelse og en attraktiv by
- viden om, hvordan København klarer sig
- prioriterede indsatsområder for Københavns Kommune
- to centrale indikatorer, der årligt tager temperaturen på udviklingen

Det er virksomhederne der ved, hvordan man skaber vækst og arbejdspladser. Københavns Kommune vil tilbyde gode rammer for, at virksomhederne oplever det som nemt og attraktivt at drive og udvikle virksomhed i København. Inden for de fem vækstfaktorer har Københavns Kommune forskellige roller. Indflydelsen er meget direkte, når kommunen er myndighed og fx afgør en byggeansøgning. Men mere indirekte når kommunen fx laver udbud med mulighed for innovative løsninger.

Erhvervs- og vækstpolitikken er en helhedsorienteret, strategisk ramme for fremtidige konkrete initiativer og prioriteringer. Fremadrettet vil der blive udarbejdet handleplaner som udfolder initiativerne og opstiller konkrete mål og kriterier for deres succes og som justeres årligt. Indikatorerne i politikken danner udgangspunkt for drøftelser af, hvor der eventuelt er behov for at korrigere kursen for mål og indsatser. Den nærmere plan for opfølgning og implementering af erhvervs- og vækstpolitikken er beskrevet på side 28.

COPENHAGEN BUSINESS REGION PÅ DET INTERNATIONALE LANDKORT

Ud over stærke kommunale resultater på de fem vækstfaktorer, påvirkes virksomhederne i København af de regionale rammer for vækst og erhverv. Derfor sætter Københavns Kommunes erhvervs- og vækstpolitik også ind på at styrke og videreudvikle samarbejdet om erhvervslivets rammer i regionen, herunder vækstbetingelser for regionens klynger. Det sker via indsatsen "Copenhagen Business Region".

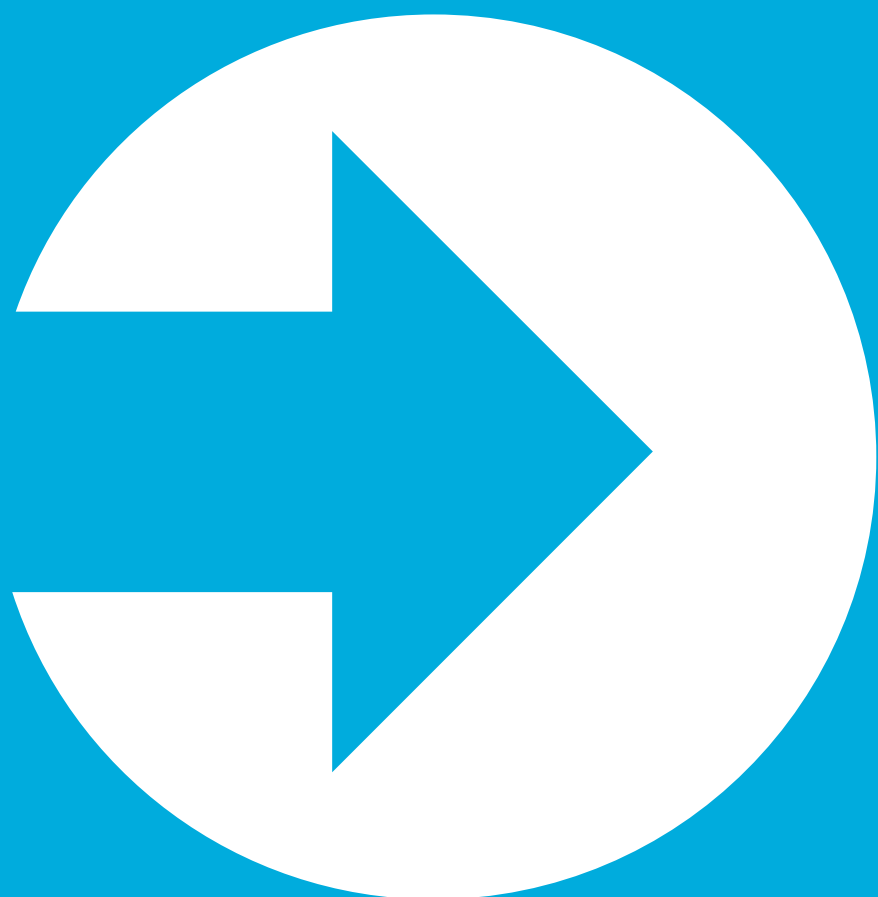
Copenhagen Business Region er et initiativ mellem København Kommune, kommunerne i Region Hovedstaden og Region Sjælland og på sigt måske også Skåne. Visionen med Copenhagen Business Region er et marked med 3,8 mio. indbyggere – altså en region, man kan få øje på i international sammenhæng. Copenhagen Business Region skal:

- skabe et mere sammenhængende arbejdsmarked
- udnytte de fremtidige infrastruktur-investeringer optimalt til at skabe job
- designe et mere strømlinet, effektivt og gennemskueligt erhvervsfremmesystem med en fælles strategi
- opbygge et stærkt internationalt brand omkring "Copenhagen" for at kunne tiltrække investeringer og internationale videnarbejdere.

EKSEMPLER PÅ KONKRETE INITIATIVER I COPENHAGEN BUSINESS REGION

- et fælles **International House**, som hjælper udenlandske medarbejdere med at etablere sig i Hovedstaden.
- en fælles **besøgstjeneste og modtageapparat** til at sikre en professionel og effektiv service til regionens mange internationale henvendelser og delegationer.
- en fælles **investorportal**, som skal hjælpe potentielle investorer med at få et samlet overblik over investeringsprojekter og byggegrunde.

ERHVERVSSERVICE OG OMKOSTNINGER FOR ERHVERVSLIVET



INDIKATORER: ERHVERVSSERVICE

- Andelen af virksomheder, der oplever at kommunens service og myndighedsbehandling over for virksomheder er tilfredsstillende/meget tilfredsstillende er stigende.
- Københavns Kommune overholder de fastsatte servicemål på sagsbehandlingstider.

Det skal være nemmere at starte og drive virksomhed i København. For at virksomhederne i København kan skabe vækst og beskæftigelse, skal de opleve mindst muligt administrativt besvær. Københavns Kommune vil være en serviceorienteret medspiller og lægger op til et samarbejde præget af dialog. Københavns Kommune vil også have øje for at holde virksomhedernes omkostninger nede til gavn for virksomhedernes konkurrenceevne og dermed deres mulighed for at skabe vækst og job.

KØBENHAVN VIL HAVE EN SAMMENHÆNGENDE ERHVERVSSERVICE

Mange virksomheder oplever en ukoordineret sagsbehandling, for lange sagsbehandlingstider og utilstrækkelig kommunikation og dialog. Det er problematisk da kommunen er den offentlige myndighed, som virksomhederne oftest er i kontakt med. Fx for at få rådgivning og vejledning til en byggesag eller har en medarbejder på sygedagpenge m.v.

KØBENHAVNS KOMMUNE VIL VÆRE MERE SERVICEMINDED

37 % af virksomhederne oplever kun i mindre grad eller slet ikke, at det er nemt at komme i kontakt med kommunen. Fire ud af ti virksomheder oplever i mindre grad eller slet ikke kommunen som serviceminded (Megafon & KES, 2014).

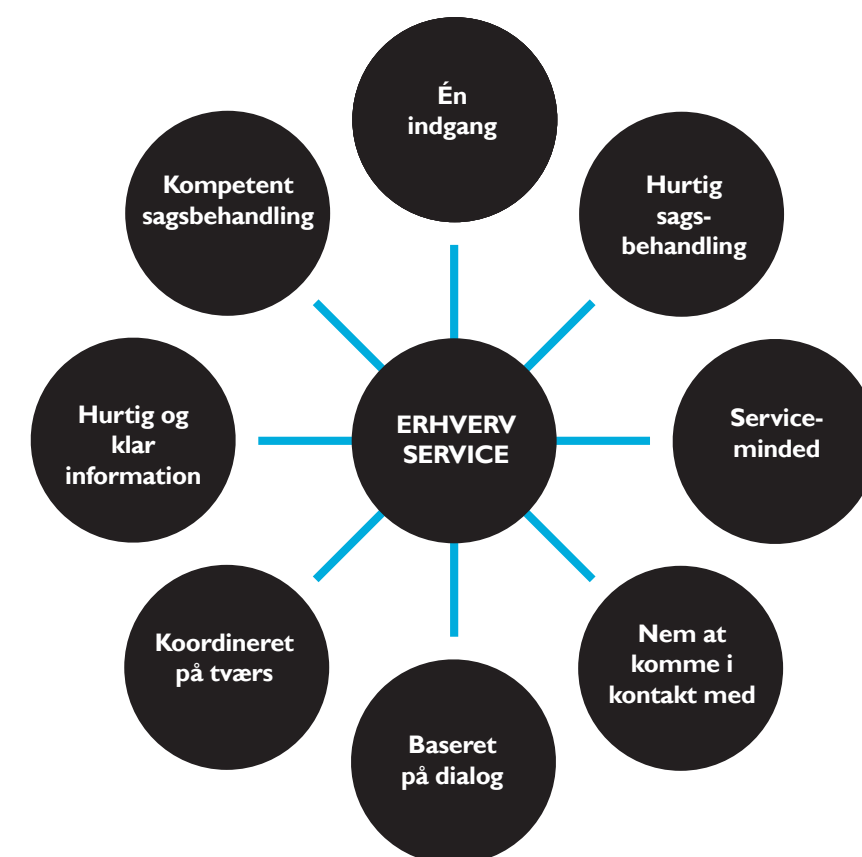
Det står i kontrast til, at borgerne i København oplever Københavns Kommunes Borgerservice som særdeles serviceorienteret og effektiv. Fremover skal det være lige så let at være virksomhed som borger i Københavns Kommune.

Københavns Kommune har en række servicemål. En ansøgning om en "kompliceret" byggesag skal fx behandles inden for 20 dage.

Målinger af den oplevede service via interview tegner et lidt mere positivt billede af virksomhedernes oplevelse af service i mødet med Københavns Kommune. Disse resultater kan samtidigt bruges til at udpege de konkrete områder, hvor der er behov for forbedring.

Hovedstadsregionen har et samfundsmæssigt tab på 8,5 mia. kr. om året som følge af 130.000 daglige spildte timer i kø (Trængselskommissionen, 2013). Sammenlignet med byer som Stockholm og London er tidstabet – og dermed værditabet – som følge af transport dog relativt lille i København (LSE, 2014).

Byen forventer 100.000 nye indbyggere i 2025 og flere arbejdspladser, og det vil sætte infrastrukturen yderligere under pres. Udfordringen er således fortsat at skabe et bæredygtigt trafiksystem, så der skabes fremkommelighed og tilgængelighed, og så den samlede rejsetid reduceres.



KØBENHAVNS KOMMUNE SÆTTER IND PÅ:

1 / at styrke 'En indgang' for erhvervslivet til Københavns Kommune

med henblik på at få en professionel, koordineret, smidig, effektiv og løsningsorienteret erhvervsservice. Det skal være nemt for virksomhederne, at komme i kontakt med den rette person både fysisk, på telefonen og på nettet. Der skal arbejdes på, at virksomhederne får én fysisk indgang til relevante kommunale (og regionale) erhvervsopgaver, og der skal tilbydes målrettet vejledning til digitale løsninger på kommunale såvel som på relevante statslige områder.

2 / at udbrede servicekulturen

med fokus på løsningsorienteret og koordineret sagsbehandling, gennemsigtighed og forudsigelighed, kortere svar- og sagsbehandlingstider. Kommunen skal være god til at forventningsafstemme med virksomhederne. Det skal blandt ske gennem en fælles servicekultur hos kommunens medarbejdere, brug af løbende praksisnære servicemålinger samt ved at afdække potentialet for at sikre færre regler og krav i forbindelse med fx udstedelse af tilladelser.

3 / at sikre tættere og hyppigere dialog mellem virksomhederne og kommunens medarbejdere

i form af en mere koordineret virksomhedskontakt, flere virksomhedsbesøg, øget brug af key-account funktioner og bedre orientering om kommunens løbende indsatser, der påvirker erhvervslivet. Københavns Kommune udvikler den kommunale praksis i dialog med virksomhederne.

4 / at øge digitaliseringen

af erhvervsrettede opgaver, som kan øge serviceniveauet. Det understøtter en forudsigelig, hurtig og gennemsigtig sagsbehandling. Sagsbehandlingen understøttes af et velfungerende, fælles CRM-system.

5 / at udvikle en sammenhængende og effektiv kanal- og kommunikationsstrategi

for erhvervsservice på baggrund af virksomhedernes behov.

6 / at få flest mulige synergier ud af flytningen af Københavns Erhvervsservice til Beskæftigelses- og Integrationsforvaltningen

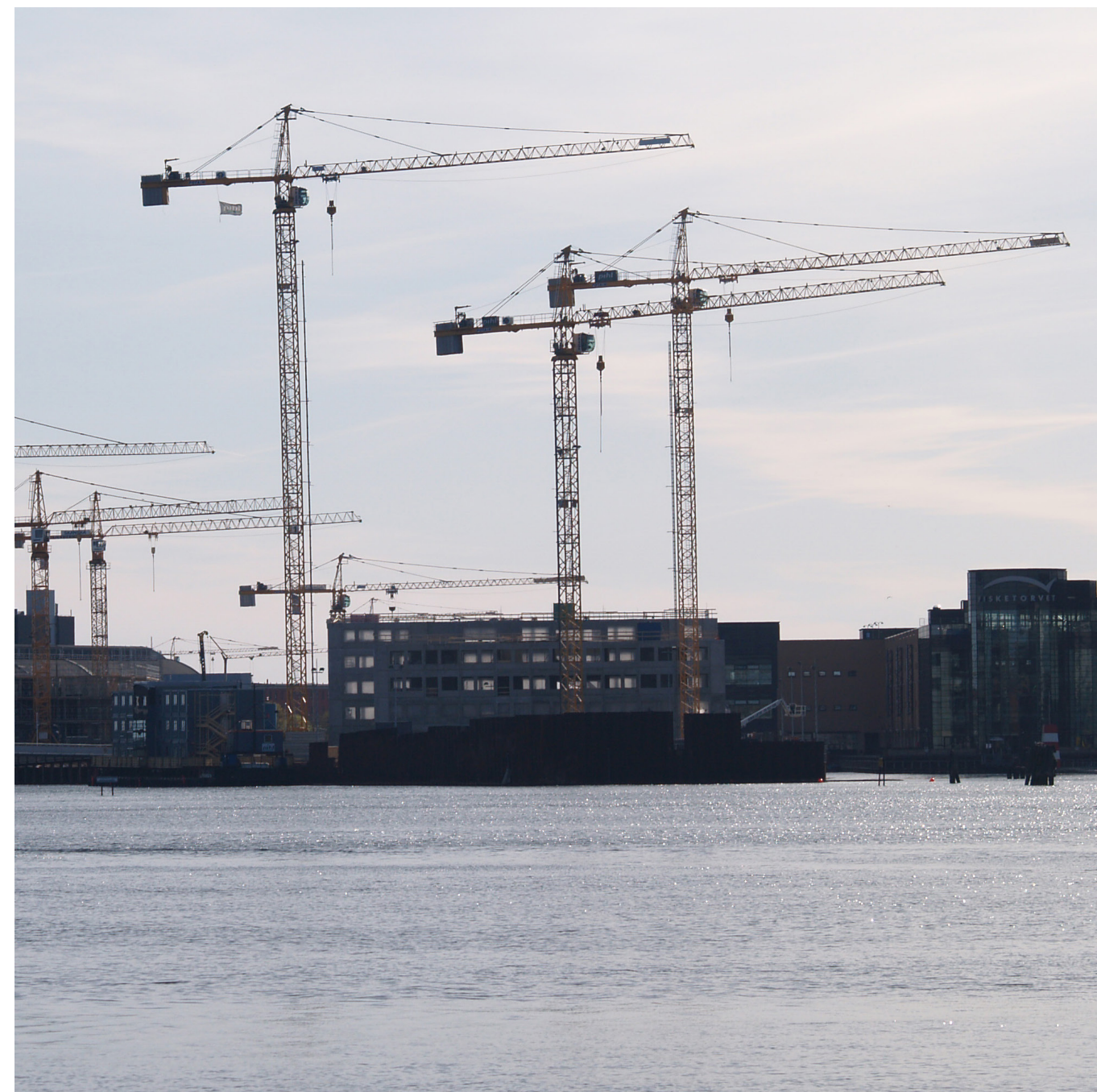
særligt udnytte potentialet i en tættere kobling mellem driften i Københavns Erhvervsservice, som fungerer som én indgang for erhvervslivet, og beskæftigelsesindsatsen, herunder virksomhedernes behov for arbejdskraft. En fælles udgående virksomhedskontakt vil fokusere på virksomhedernes konkrete behov, og Københavns Kommune vil møde virksomhederne med en bred viden om de kommunale tilbud og services samt byens strategiske udfordringer.

7 / at forbedre vores kommunikationsindsats

over for forskellige dele af erhvervslivet i København.

GOD ERHVERVSSERVICE UNDERSTØTTER VÆKST OG BESKÆFTIGELSE, fordi det frigør virksomhedernes ressourcer til at fokusere på konkurrenceevne, øge produktivitet og i sidste ende skabe vækst og flere jobs.

Undersøgelser fra Holland har vist, at der kan ske en forbedring i brugertilfredshed, medarbejdertilfredshed og reduktion i klager og administrative ressourcer ved at bruge en mere proaktiv og dialogbaseret tilgang til sagsbehandlingen ift. borgere og virksomheder. Denne mere dialogbaserede og løsningsorienterede tilgang har i Holland øget brugertilfredsheden med 20 %. (UWV, 2008)



KONKURRENCEDYGTIGT OMKOSTNINGSNIVEAU

Danmark har generelt et højt skatte- og afgiftstryk, og København kan ikke konkurrere med udenlandske byer på dette parameter. Men inden for rammerne af det velfærdsniveau Københavns Kommune ønsker at opretholde, er det naturligvis vigtigt, at Københavns Kommune gør sit til at omkostningerne ikke reducerer konkurrenceevnen.

Set i forhold til resten af Danmark har Københavns Kommune den 9. laveste personskat, og København ligger på en 20. plads blandt 98 kommuner på det samlede skatte- og afgiftsniveau. Dækningsafgiften er i København på 9,8 *

promille, grundskylden er på 34 promille. Dertil kommer fx byggesagsgebyrer, affadsgebyr, etc. Over de seneste år er erhvervslivets afgifter og dækningsbidrag sat ned med mere end 47 mio. kr. om året.

Det er med til at holde omkostningsniveauet nede, at vi i København har store uudnyttede arealer, som resulterer i relativt lave boligpriser. I modsætning til andre byer er boligpriserne dermed ikke med til at presse lønudgifterne op. København er også en af Europas billigste storbyer at leje kontorarealer. Prisen er under det halve af i Stockholm.

STRATEGISK BYUDVIKLING



INDIKATORER:

STRATEGISK BYUDVIKLING

- Antallet af virksomheder (offentlige og private arbejdssteder) i både Københavns Kommune og Region Hovedstaden er stigende.
- Rejsetiden må ikke stige på de vigtigste regionalveje i København.

En velfungerende storby med god infrastruktur og et passende, varieret og fleksibelt udbud af erhvervsarealer til virksomheder er grundlæggende for god byudvikling og dermed for vækst og beskæftigelse. Dertil kommer at gode boliger, kultur samt grønne og rekreative arealer til borgerne er grundlæggende for Københavns image og en vigtig tiltrækningsfaktor. Derfor har Københavns Kommune fokus på, at byen er attraktiv på alle disse parametre.

FREMKOMMELIGHEDEN SKAL BLIVE BEDRE I KØBENHAVN

Mange virksomheder i København er generelt tilfredse med vejinfrastrukturen og fremkommeligheden, men er tilfredse med den kollektive trafik (DI, 2013). Hvis flere tager cyklen eller kollektiv trafik vil den vigtige erhvervstrafik have lettere ved at komme frem.

Hovedstadsregionen har et samfundsmæssigt tab på 8,5 mia. kr. om året som følge af 130.000 daglige spildte timer i kø (Trængselskommissionen, 2013). Sammenlignet med byer som Stockholm og London er tidstabet – og dermed værditabet – som følge af transport dog relativt lille i København (LSE, 2014).

Byen forventer 100.000 nye indbyggere i 2025 og flere arbejdspladser, og det vil sætte infrastrukturen yderligere under pres. Udfordringen er således fortsat at skabe et bæredygtigt trafiksystem, så der skabes fremkommelighed og tilgængelighed, og så den samlede rejsetid reduceres.

UDBUDET AF ERHVERVS-AREALER SKAL FORTSAT VÆRE AF PASSENDE STØRRELSE, VARIERET OG BILLIGT

Københavns store fordel er, at her er plads til alt fra internationale hovedkontorer, håndværksvirksomheder til mindre produktionsvirksomheder og logistik- og engrosvirksomheder. Kontorlejen er lav og kvadratmeterprisen på grunde er den halve af prisen i Stockholm. I kommuneplanstrategi 2014 har Københavns Kommune fokus på at give plads til de forskellige typer af virksomheder i København, både i de eksisterende og nye kvarterer.

Større produktionsvirksomheder har svært ved at finde plads i København. Opgaven med at kunne huse en mange typer af virksomheder skal derfor løftes på regionalt niveau, fx i forbindelse med initiativet om "Copenhagen Business Region".

KØBENHAVN SKAL UDVIKLE OG UDNYTTE SIN ATTRAKTIVITET

Monocle har igen i 2014 kåret København til den mest attraktive by at bo i. 80 % af københavnere er tilfredse med mulighederne for at deltage i bylivet. København er et regionalt handelscentrum, og byen skal fortsat være et stærkt indkøbs- og oplevelsescentrum.

Danskere og udlændinge peger på værdierne i den danske arbejdskultur og på den livskvalitet, der ligger i, at der er plads og ren luft i København. Dertil kommer de nye strande, havnebade, cykelstier grønne parker og et generelt trygt miljø med relativt lidt kriminalitet. Når andre rammebetingelser er på plads, er den attraktive by en vigtig faktor for at tiltrække flere virksomheder og udenlandske vidensarbejdere. Og ikke mindst at de bliver her.

Københavns rolle som "first-mover" på det grønne område har givet bl.a. cleantech virksomheder et konkurrencemæssigt forspring (London School of Economics, 2014). Det skal fastholdes og udbygges. Klare og ambitiøse mål og strategier inden for fx CO2 neutralitet, klimatilpasning, cykelbyen København er centrale for at sikre Københavns fortsatte udvikling som en attraktiv by. Samtidigt kan implementeringen udløse potentialer for innovation og virksomhedsudvikling til gavn for virksomheders produktivitet og vækst.

STRATEGISK BYUDVIKLING ER VIGTIG FOR VÆKST OG BESKÆFTIGELSE BL.A. FORDI:

- En velfungerende infrastruktur øger konkurrenceevnen via bl.a. bedre fremkommelighed, lavere transportomkostninger, bedre mulighed for at tiltrække arbejdskraft og kunder, øget attraktivitet for internationale investeringer. Samtidigt skaber det mulighed for mere fritid og velfærd hos borgerne.
- Et bredt udbud af fleksible lokaliseringmuligheder øger virksomhedernes muligheder for at slå sig ned - og holder virksomhedernes omkostninger til kontorleje og grunde nede.
- Gode job og attraktive byer tiltrækker medarbejdere, virksomheder og turister. Et rigt udbud af grønne og rekreative arealer, storbykultur og boliger er noget af det man mener, er med til at tiltrække borgere og virksomheder og det positive billede af Københavns erhvervs- og kulturliv når langt ud i verden.

KØBENHAVNS KOMMUNE SÆTTER IND PÅ:

1 / at skabe plads til de forventede 100.000 nye indbyggere frem mod 2025

og sikre et varieret udbud af boliger til både familier og singler, unge og ældre.

2 / at sørge for attraktive lokaliseringmuligheder

for nye virksomheder, internationale hovedkontorer og nye typer af erhverv.

3 / fortsat at gøre det muligt at fastholde og lokalisere mange virksomhedstyper i København

ved at sikre areal-udlæg til erhverv. Både områder med blandede funktioner i den eksisterende by og i nye byudviklingsområder, som gennem at opretholde rene erhvervsområder er egnet for virksomheder med særlige behov.

4 / fortsat at styrke den kollektive trafik

herunder med udbygninger af metroen i Nordhavn og Sydhavn og bedre sammenhæng imellem transportformerne.

5 / at styrke trafikal sammenhæng og sikre høj mobilitet og fremkommelighed

samt skabe bedre parkerings-forhold for erhvervslivet. Desuden vil Københavns Kommune begrænse besværet i forbindelse med nye anlæg, udbedringer af vejnet etc. Bl.a. ved at søge at koordinere og sikre samgravning.

6 / fortsat at udbygge cykelinfrastrukturen

så flere ser det som attraktivt og effektivt at cykle på arbejde.

7 / fortsat at udvikle København som en by, der er åben over for kreative og eksperimenterende løsninger

for hermed at sikre grundlaget for byens attraktivitet.

8 / fortsat at udvikle København som en attraktiv by med en høj miljøprofil

Herunder fokus på grønne og rekreative områder, ren luft, reduceret støj og en fortsat ambitiøs klimapolitik.

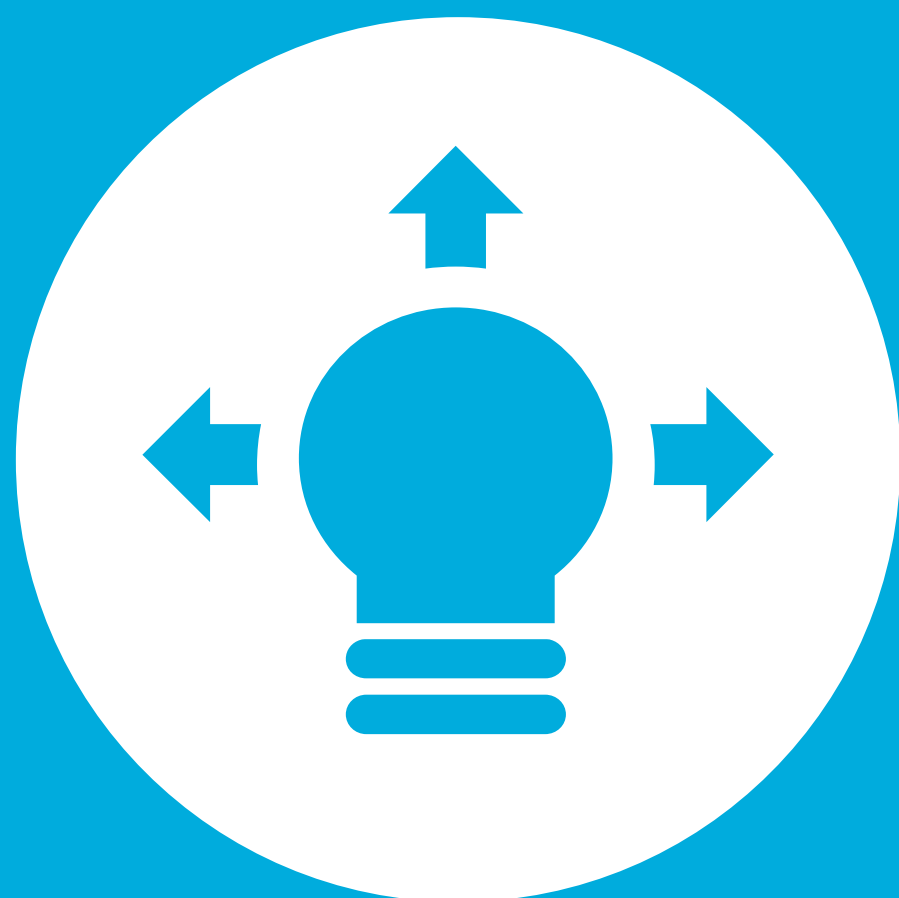
9 / at understøtte, at København er en "Smart City"

hvor smarte løsninger fx inden for velfærdsteknologi, transport, miljø, etc. gør det er nemt at være borger og erhvervsdrivende. Københavns Kommune vil samarbejde med virksomheder og universiteter om at udvikle fremtidens byløsninger, og dermed give muligheder for innovation og vækst i virksomheder.

"Find et passende citat eller fakta"



SAMSPIL OM INNOVATION



INDIKATORER: SAMSPIL OM INNOVATION

- Andelen af innovative virksomheder i Region Hovedstaden er stigende.
- Andelen af nyetablerede vækstvirksomheder i Region Hovedstaden er stigende.

Samspil om innovation med offentlige og private kunder, leverandører og universiteter er en hovedkilde til vækst og jobskabelse i virksomhederne. Københavns Kommune lægger op til mere samarbejde om at finde effektive løsninger til de store samfundsudfordringer, fx inden for klima og velfærdsteknologi.

KØBENHAVN HAR POTENTIALE TIL MERE INNOVATION

Med 45,5 % innovative virksomheder ligger Hovedstadsregionen på niveau med landsgennemsnittet (DST, 2012). Ved innovative virksomheder forstås virksomheder, der markedsfører nye produkter eller produktions-/arbejdsprocesser eller gør brug af nye typer af markedsføring og organisation. Branchernes innovationsgrad

er meget forskellig, samlet ligger regionen dog kun på en 43. plads i Europa, når det gælder SMV'enes innovation. Der kommer altså ikke nok innovation ud af de høje udgifter til forskning og udvikling.

Virksomhedernes innovation skal understøttes gennem kommunale indkøb. Cleantech klyngen i hovedstadsregionen er et eksempel på en vækstklunge, som

har haft gavn af Københavns Kommunes fokus på at investere i grønne løsninger (London School of Economics, 2014). De samlede investeringer som byen helt eller delvist råder over er i nærheden af 60 mia. kr. inden for en overskuelig årrække, så der er god basis for at tænke i innovative løsninger.

VÆKST OG BESKÆFTIGELSE SKAL STIMULERES GENNEM:

- **Flere funktionsudbud**, hvor fokus flyttes fra, "hvad produktet præcis skal være" til "hvilken funktion det skal opfylde". Det sætter ideer i spil og øger innovationen. I Danmark har 18,5 % af de offentlige indkøbere brugt funktionsudbud – i Sverige er det 45 % (Udbudsrådet, 2010).
- **Større fokus på totalomkostninger** og ikke kun på en billig anskaffelse. Her kan man også indtænke driftsomkostninger og omkostninger for miljøet. Det kan give virksomhederne et skub til at udvikle innovative løsninger, der øger deres konkurrenceevne.
- **Reduktion af transaktionsomkostninger** ved udbud, herunder reducere kompleksitet, gøre det lettere at forstå udbuddet bl.a. via dialog om det problem, der skal løses. Hvis et udbud er nemt at forstå, giver det iværksættere og SMV'erne bedre muligheder for at være med til at udvikle nytænkende løsninger. 42 % af Københavns Kommunes 218 indkøbsaftaler er i dag indgået med SMV'ere med under 50 ansatte.

Desuden ligger der i offentlig-privat partnerskaber (OPP) og offentlig-private samarbejder (OPS) muligheder for værdiskabende samarbejder for kommuner og private leverandører og entreprenører. Begge typer kræver en vis parathed hos både de private virksomheder og kommunen samt en række kompetencer på begge sider af bordet.

UDBUD VIL STILLE KRAV OM PRAKTIKPLADSER OG ANDRE FORHOLD

Københavns Kommune udbyder opgaver med sociale klausuler, der forpligter virksomhederne til at ansætte lærlinge. Det har fra 2010- april 2014 resulteret i 324 uddannelsespladser af et års varighed hos kommunens leverandører. Københavns Kommune vil også stille krav til færdiggørelsestid, miljøbelastning og andet i forbindelse med udvalgte udbud.

Veldrevne klyngeinitiativer skal understøtte virksomhedernes innovation. Klyngeinitiativer igangsætter fokuserede samarbejdsprojekter med virksomheder, videninstitutioner og offentlige kunder. Københavns Kommunes rolle i klyngeinitiativer er især at udbyde og bidrage til at finde løsninger på konkrete samfundsmæssige udfordringer (fx inden for klima eller velfærd) sammen med videninstitutioner og virksomheder, at åbne byen for at virksomheder kan afprøve nye løsninger og at hjælpe klyngerne med at markedsføre "københavnsløsninger" i udlandet.

KØBENHAVN SKAL HAVE FLERE VÆKSTIVÆRKSÆTTERE

Hvert år etableres godt 5000 nye virksomheder i København, som har Danmarks højeste iværksætterrate. Iværksætterne skaber vigtige job, men to ud af tre lukker ned inden for fem år og andelen af de såkaldte vækstiværksættere er begrænset. For Københavns Kommune handler det om at understøtte iværksættere i at få en let og smidig opstart og sikre, at iværksættere og eksisterende virksomheder har let adgang til de relevante dele af erhvervsfremmesystemet, fx Væksthuset Hovedstadsregionen.

KØBENHAVNS KOMMUNE SÆTTER IND PÅ:

1 / at tænke innovativt og helhedsorienteret i Københavns Kommunes udbudsforretninger

ved i højere grad at bruge funktionskrav og se på totalomkostninger. Herunder indgå i dialog med virksomhederne og videninstitutioner om udvikling af nye løsninger fx på det grønne og velfærds-teknologiske område.

2 / at understøtte SMV'ere i at kunne deltage i udbud

ved i videst muligt omfang at tilrettelægge Københavns Kommunes udbud, så SMV'ere har mulighed for og er kvalificerede til at deltage i offentlige indkøb. Herunder reducere transaktionsomkostningerne for både ordregiver og tilbudsgiver. Samt se på mulighederne for at facilitere dialog mellem SMV'ere og store virksomheder om at danne konsortier.

3 / i øget grad bruge udbud til at løse yderligere udfordringer

fx miljømæssige mål, mål om flere praktik-pladser, hurtig færdiggørelse etc. af projekter i København.

4 / at styrke rammerne for innovationssamarbejder

mellem virksomheder, videninstitutioner, Københavns Kommune og andre offentlige efterspørgere, fx ved at bakke op om klyngesamarbejder og spille byens udfordringer ind som omdrejningspunkt for fælles innovationsprojekter.

5 / at skabe et effektivt, dækkende og sammenhængende rådgivningssystem for iværksættere som har fokus på at der i København kommer flere over-levelsesdygtige og vækstskabende iværksættere

Et system, der har en øget grad af sammenhæng mellem Københavns Erhvervsservice, Væksthus Hovedstadsregionen og andre aktører.

SAMSPIL OM INNOVATION ER VIGTIG FOR VÆKST OG BESKÆFTIGELSE, FORDI:

- **Innovative virksomheder** har 5,6 % højere bruttoværditilvækst. Det svarer til 34.000 kr. pr. medarbejder/år. (CEBR og Djøf, 2013).
- **Virksomheder, der samarbejder med videninstitutioner om innovation** har en 15 % højere produktivitet. (Forsknings- og innovationsstyrelsen og Damvad, 2010).
- **SMV'ere i klyngeinitiativer** har 3,5% højere produktivitet (Forsknings- og innovationsstyrelsen, 2014).
- **Aktivt brug af samfundsmæssige udfordringer og offentlige indkøb** kan gøre København og resten af Danmark mere innovativ (European Research Area Committee, 2012).
- **Funktionsudbud** medfører mere fokus på kvalitet i udbudsforretningen (Udbudsrådet, 2010).

SAMSPIL OM INNOVATION ER VIGTIG FOR VÆKST OG BESKÆFTIGELSE, FORDI:

- **95 % af gevinsten fra iværksætteres radikale innovation tilfalder samfundet** i form af afledte effekter som lavere forbrugerpriser eller øget produktivitet i andre virksomheder (EVST, 2011).
- **Nye virksomheder skaber flere job end etablerede**, nemlig i gennemsnit fire job på tre år. Vækstiværksættere skaber i gns. 15 job på 3 år. (Erhvervsstyrelsen, 2011).



UDDANNELSE OG BESKÆFTIGELSE



INDIKATORER: BESKÆFTIGELSE OG UDDANNELSE

- Andelen af unge som gennemfører en ungdomsuddannelse er stigende.
- Andelen af højtuddannede som er beskæftiget i private virksomheder er stigende.

Uddannelse, beskæftigelse og vækst hører sammen. Uddannelse er vejen frem for byer, der fremover skal skabe job og vækst via viden og innovation. Flere skal derfor have en relevant uddannelse og kompetencer, som matcher virksomhedernes behov. Det kræver, at Københavns Kommune bliver endnu bedre til at understøtte erhvervslivets adgang til kvalificeret og fleksibel arbejdskraft.

KØBENHAVN SKAL VÆRE BEDRE TIL AT UDDANNE DE UNGE

København er et stykke fra den nationale målsætning om, at 95 % af en ungdomsårgang tager en ungdomsuddannelse (dvs. gymnasial eller erhvervsfaglig uddannelse) efter 9. eller 10. klasse. Sammenlignet med Tyskland har Danmark i dag væsentligt flere ufaglærte og færre som gennemfører en ungdomsuddannelse (89 %). Tidlig fokus på faglighed i folkeskolen er vigtigt, for at sikre unge lige muligheder for at få en ungdomsuddannelse (AE, 2013).

KØBENHAVN HAR EN FOR LILLE ANDEL MED EN ERHVERVSFAG- LIG UDDANNELSE

Frem mod 2020 forventes Danmark at mangle 140.000 personer med erhvervsfaglige uddannelser og videregående uddannelser. Samtidigt vil der være et tilsvarende overskud af gymnasialt uddannede og ufaglærte. (AE, 2013). Alene i byggebranchen forventes 20.000 færre faglærte i 2020. Alt for få unge vælger i dag en erhvervsfaglig uddannelse (fx elektronikoperatør eller kok), og der er mangel på erhvervspraktikpladser.

Med ansvar for landets største folkeskole har Københavns Kommune gode muligheder for at sikre, at kvaliteten i folkeskolen øges generelt og at der tidligt kommer fokus på erhvervsuddannelsernes muligheder. Herunder åbne skolen for fx tværgående virksomhedssamarbejder, og sættes fokus på entreprenørskab og iværksætteri. Der er også brug for flere specialiserede med en videregående uddannelse. Og der er brug for at flere højtuddannede finder arbejde i private virksomheder. Det gælder særligt kandidater fra de humanistiske, samfunds- og sundhedsfaglige videre-

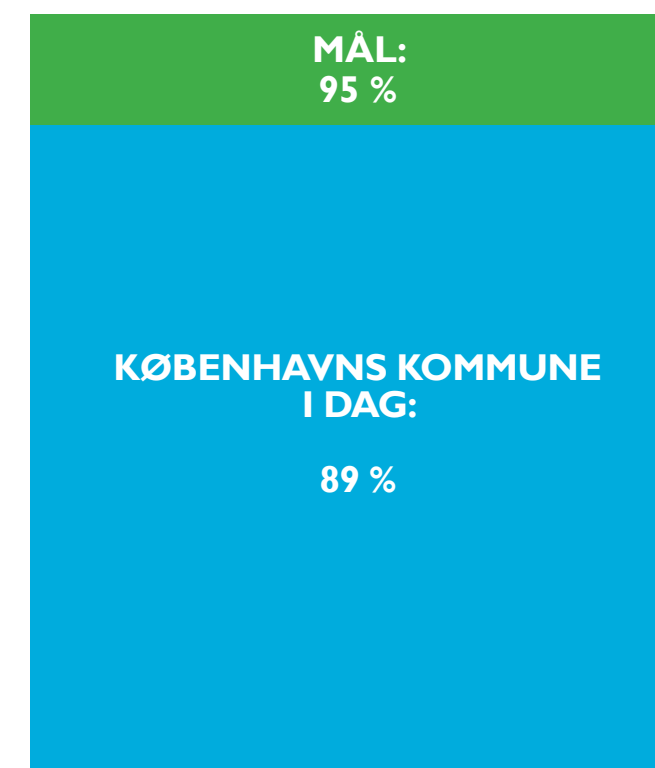
gående uddannelser. Især er der et uudløst potentiale i ansættelse af højtuddannede i små- og mellemstore virksomheder.

JOBFORMIDLINGEN TIL VIRKSOMHEDER I KØBENHAVN KAN BLIVE MERE RELEVANT, SERVICEFOKUSERET OG VÆRDI- SKABENDE

Det viser målinger af det lokale erhvervs-klima. Det er vigtigt, at virksomheder har hurtig adgang til kvalificeret og relevant arbejdskraft, og at der ikke opstår flaske-halse. Kommunen skal hurtigt kunne leve-

re de rette jobprofiler til virksomhederne. Det skal bygge på en detaljeret viden om, hvilken arbejdskraft de forskellige typer virksomheder efterspørger. Virksomhederne skal samtidig kende til de muligheder kommunen har for at levere en tværgående koordineret jobservice med udgangspunkt i virksomhedernes behov. Københavns Kommune skal også styrke arbejdet på tværs af kommunegrænser og inddrage uddannelsesinstitutioner i den opsøgende jobservice indsats.

95 % AF EN UNGDOMSÅRGANG SKAL HAVE EN UNGDOMSUDDANNELSE



KØBENHAVNS KOMMUNE SÆTTER IND PÅ:

1 / at flere unge får en ungdomsuddannelse

Det nationale mål er, at 95 % af en ungdomsårgang skal have en ungdomsuddannelse, og det skal fx ske gennem en intensiveret indsats i folkeskolen og via vejledningen af eleverne. Alle parter – folkeskolen, erhvervsuddannelser, virksomheder, uddannelsesvejledningen, jobcentre og forældrene m.fl. – skal arbejde tæt sammen om at gøre erhvervsuddannelserne attraktive for de unge og sikre, at de gennemfører uddannelsen og får praktikpladser.

2 / at københavnere, som står uden job

aktivt udbyder deres arbejdskraft til virksomheder med jobåbninger.

3 / at skabe en sammenhængende, opsøgende og serviceorienteret jobservice

til byens og regionens virksomheder, som matcher de fremtidige, forventede krav til arbejdsstyrkens kvalifikationer og kompetencer. Alle virksomheder – fra lokale håndværkervirksomheder til globale high-tech virksomheder – skal opleve, at job formidles hurtigt og tager udgangspunkt i virksomhedens behov. Københavns Kommune skal have bedre branchekendskab og viden om, hvilke jobprofiler der efterspørges af virksomhederne i København. Københavns Kommune skal arbejde for, at flere private virksomheder ansætter højtuddannede blandt andet gennem en styrket opsøgende indsats over for vækstvirksomheder.

4 / at kompetencer inden for innovation, entreprenørskab og risikovillighed styrkes blandt unge i folkeskolen, ungdomsuddannelser og videregående uddannelser

Det kan fx ske ved at styrke lokale og strategiske samarbejder mellem videninstitutioner og universiteter, private virksomheder, offentlige myndigheder og kultur- og daghøjskolemiljøet.

5 / at flere private virksomheder etablerer relevante praktik- og lærerpladser, samt at byens udsatte borgere får mulighed for at få et relevant job

fx gennem samarbejde med lokale boligforeninger, virksomheder, frivillige organisationer m.fl.

UDDANNELSE OG FLEKSIBEL ARBEJDSKRAFT ER VIGTIG FOR VÆKST OG BESKÆFTIGELSE, FORDI

- Virksomhedernes produktivitet er afhængig af et højt udbud af kvalificeret og fleksibel arbejdskraft. Og det bidrager til at skabe flere arbejdspladser.
- Virksomheder, der ansætter højtuddannede innoverer mere og vokser hurtigere. De ansætter også flere kortuddannede, ufaglærte og faglærte medarbejdere. Og de har en sundere økonomi.
- Hver gang der etableres et højtuddannet job, skabes der i alt 2,2 nye arbejdspladser i Danmark – eller populært sagt: "En ingeniør giver arbejde til 2 smede" (IDA, 2012; AE 2013).
- Der kan skabes op til 40.000 nye arbejdspladser i små og mellemstore virksomheder, hvis nogle af Danmarks 149.000 virksomheder ansætter flere højtuddannede (Djøf og Håndværksrådet, 2012).
- Undervisning i iværksætteri og entreprenørskab i folkeskolen og erhvervsuddannelser bidrager til, at de unge får højere indkomster senere i livet. Det giver unge faglige og sociale kompetencer, som kan bruges på arbejdsmarkedet, og skaber tilknytning til skole og opbygning af netværk.



INTERNATIONALISERING



INDIKATORER: INTERNATIONALISERING

- Antallet af årlige nyetableringer og udvidelser af udenlandske virksomheder er stigende.
- Antallet af passagerer til Københavns lufthavn er stigende.

Internationale virksomheder, investeringer, højtuddannet arbejdskraft og turister skaber vækst og beskæftigelse til københavnere og resten af landet. Men Københavns internationale tiltrækningskraft er svag. Mange store virksomheder har brug for flere internationale højtuddannede, mens få af de mindre virksomheder er parate til at udnytte potentialerne i højtuddannet international arbejdskraft. Der skal sættes ind for at gøre København mere international, og for at gøre det nemt og attraktivt at etablere virksomhed, finde job, besøge og bo i byen.

KØBENHAVN SKAL TILTRÆKKE FLERE INVESTERINGER OG FLERE UDENLANDSKE VIRKSOMHEDER

I perioden 2000-2011 lå Danmark tredjesidst blandt 16 europæiske lande målt på indgående udenlandske investeringer – kun Grækenland og Irland lå dårligere (Copenhagen Economics, 2014). Og de udenlandske virksomhedsetableringer i København er stagneret siden 2000.

Den væsentligste driver i at gøre København mere international er at få flere lokket til. Lykkedes det at skabe en kritisk masse af internationale virksomheder og internationale videnarbejdere, vil flere komme til.

Virksomheder og kapital søger i udgangspunktet til byer med lave omkostninger, hvor de er tæt på attraktive markeder, har god adgang til kvalificeret arbejdskraft eller kan udnytte en erhvervsmæssig specialisering, som har værdi for deres forretning. Der er rum til, at København dyrker sine erhvervsmæssige styrkepositioner (Copenhagen Economics og Invest in Denmark, 2012), fx gennem veldrevne klyngeinitiativer. Desuden er en øget kritisk masse og synlighed som følge af Copenhagen Business Region-initiativet med dets 3,8 mio. indbyggere (OBS- ind-sæt nyt tal uden Malmø?), 10 universiteter samt det store European Spallation Source (ESS) anlæg inden for materialeteknologi i Lund noget af det, der kan øge regionens internationale attraktivitet.

KØBENHAVN SKAL HAVE FLERE UDENLANDSKE HØJT- UDDANNEDE

Spændende og udviklende job kan trække højtuddannede udlændinge til. Derudover skal det være nemt og hurtigt at få ophold, finde bolig og at få internationale børnehave- eller skolepladser – og måske et job til ægtefællen. Der bor ca. 25.000 højtuddannede udlændinge i Hovedstadsregionen. Det er 70 % flere end i 2000.

Byer som Stockholm har en langt større andel af udenlandske videnarbejdere – men København har potentiale til at få flere. (REG LAB, 2012).

De 10.000 udenlandske studerende i København er en vigtig kilde til internationalisering, men mange af dem rejser videre. København skal blive bedre til at udnytte det potentiale, der her går tabt.

KØBENHAVN SKAL FORTSAT

VÆRE LET TILGÆNGELIG OG ET POPULÆRT TURISMÅL

København er blandt de fem hurtigst voksende storbydestinationer i Europa. Turisterhvervet omsatte i 2013 for godt 33 milliarder kroner og beskæftigede hen ved 48.000 i Hovedstaden. Turismen i København voksede omkring 35 % i 2009-12, heraf tegner Kina sig for en årlig vækst på over 30 %.

Den internationale tilgængelighed til København er afgørende for tiltrækning af turister, virksomheder og internationale videnarbejdere. Københavns lufthavn har allerede flere flyruter end andre lufthavne med samme befolkningsunderlag. Femern Bælt-forbindelsen vil også bidrage til at understøtte København som Nord-europæisk knudepunkt. Det er afgørende at disse infrastrukturmæssige fordele bevares og udnyttes til gavn for den job-skabende vækst i København.

KØBENHAVNS KOMMUNE SÆTTER IND PÅ:

1 / at foretage en tværgående og samtænkt implementering

for tiltrækning af udenlandske virksomheder, investeringer og videnarbejdere til København. Herunder en forenkling af det nuværende system, hvor de relevante erhvervsfremmeorganisationer i højere grad arbejder på tværs af den funktionelle region (Copenhagen Business Region) og trækker i samme retning. Samt sikre koordination mellem kommunens egne strategiske håndtag (internationalt arbejde, byplanlægning, jobmatch, investeringsplaner m.v.).

2 / at der er et fokus på at markedsføre Copenhagen og københavnske løsninger

(fx grønne løsninger) over for udvalgte målgrupper og regioner, som forventes at kunne have det største potentiale set i relation til styrkepositionerne i hovedstadsområdet.

3 / at der sker en videreudvikling af et internationalt servicekoncept

målrettet internationale virksomheder og internationale videnarbejdere med henblik på at tiltrække og fastholde internationale videnarbejdere. Herunder indsats for ægtefæller (jobsøgning/socialt), internationale skoler og børnehaver etc. som kan bidrage til tiltrækning og fastholdelse.

4 / at styrke tiltrækningen af kapital til relevante udviklingsprojekter

fx inden for byudvikling, tiltrækning af venture kapital til vækstvirksomheder og til forsknings- og udviklingsprojekter.

5 / at tiltrække flere flyruter til København

ved fortsat at støtte CPH Connect og arbejde for at styrke tilgængeligheden til Kastrup Lufthavn, herunder med hurtige togforbindelser fra Hamborg i syd og Gøteborg og Oslo i nord.

6 / at tiltrække og fastholde flere turister

fra såvel nærmarkeder som de nye markeder, fx ved at støtte op om, at der skabes interessante events og seværdigheder i København. Fokus skal bl.a. være på det store kinesiske marked, hvor København har en søsterbyaftale med Beijing. Herunder skal der arbejdes på at tiltrække flere internationale hotelkæder.

7 / at sætte København på verdenskortet ved branding og markedsføring,

fx ved at dyrke internationale relationer og netværk (som fx Københavns medlemskab af C40 Cities Climate Leadership Group).

INTERNATIONALE VIRKSOMHEDER, VIDENARBEJDERE OG TURISTER ER VIGTIGE FOR VÆKST OG BESKÆFTIGELSE, FORDI:

- **En stigning i udenlandske investeringer** på 10 % øger lokale virksomheders produktivitet med 0,5 % eller 31.000 kr. pr. job (Copenhagen Economics, 2014).
- **Produktiviteten i virksomheder med højtuddannet, udenlandsk arbejdskraft** er 5-7 % højere end i virksomheder uden (CEBR, 2009).
- **En vækst i andel af udenlandske videnarbejdere** på 5-10 % i København kan skønsmæssigt resultere i en øget samfundsmæssig produktion på ½-1 milliarder kroner per år (REG LAB, 2011).
- **En million kr. i turismeforbrug** skaber - inklusiv afledte effekter - i gennemsnit 482.000 kr. i værditilvækst, 340.000 kr. i skatteindtægter og 1,45 job (årsværk) (VisitDenmark, 2011).
- **Ti nye, udvalgte flyruter til København** årligt forventes at kunne give 600 mio. kr. vækst i øget produktivitet, og 1 mia. kr. i velfærd og besparelser for forbrugere og dansk erhvervsliv (Copenhagen Economics, 2011).



SÅDAN FØLGER KØBENHAVNS KOMMUNE OP

Københavns Kommune udarbejder i dialog med virksomhederne konkrete handleplaner, som implementerer erhvervs- og vækstpolitikken. Handleplanerne beskriver, hvor langt Københavns Kommune er nået med konkrete erhvervsindsatser og eventuelle nye tiltag. Handleplanerne bruges til at fokusere og prioritere ressourcer på tværs med udgangspunkt i viden om, hvad der skaber vækst og beskæftigelse i byen. Planerne justeres årligt, jf. nedenstående årshjul.



ERHVERVSBAROMETER / Mål og indikatorer

I Københavns erhvervsbarometer tager de temperaturen på erhvervs- og vækstudviklingen i København og i Hovedstadsregionen.

Barometret følger op på politikken tre mål og ti indikatorer og kommunens service over for virksomhederne.

Barometret udkommer én gang årligt.

EFFEKTMODEL / Hvad virker?

Københavns Kommune måler løbende effekter og resultater af kommunens indsatser. Det sker for at sikre, at ressourcerne bruges bedst muligt til størst gavn for virksomhedernes vækst og beskæftigelse. Kommunen indsamler og formidler samtidig den nyeste viden og forskning.

Resultaterne og effekterne formidles løbende til kommunens politiske udvalg og virksomhederne.

ERHVERVS RÅD / Dialog med virksomhederne

I Københavns Erhvervsråd giver de input til, hvordan Københavns Kommune kan forbedre kommunens erhvervsservice, prioritere indsatser og styrke rammebetingelserne for øget vækst og beskæftigelse i virksomhederne. Erhvervsrådet mødes tre gange årligt.

Derudover er Københavns Kommune løbende i dialog med en bred skare af virksomheder i København.

BILAG I

MÅL OG INDIKATORER

OMRÅDE	BESKRIVELSE
MÅL	
VÆKST	5 % årlig vækst i BNP i København frem mod 2020
BESKÆFTIGELSE	20.000 nye private arbejdspladser i København frem mod 2020
ATTRAKTIVITET	København er blandt de tre mest attraktive byer i Europa at bo i

INDIKATORER	
ERhvervsservice	Andelen af virksomheder, der oplever at kommunens service og myndighedsbehandling overfor virksomheder er tilfredsstillende/meget tilfredsstillende er stigende
	Københavns Kommune overholder de fastsatte servicemål på sagsbehandlingstider
STRATEGISK BYUDVIKLING	Rejsetiden må ikke stige på de vigtigste regionalveje i København
	Antallet af virksomheder (offentlige og private arbejdssteder) i både Københavns Kommune og Region Hovedstaden er stigende
SAMSPIL OM INNOVATION	Andelen af innovative virksomheder i Region Hovedstaden er stigende
	Andelen af nyetablerede vækstvirksomheder i Region Hovedstaden er stigende
UDDANNELSE	Andelen af unge som gennemfører en ungdomsuddannelse er stigende
	Andelen af højtuddannede, som er beskæftiget i private virksomheder er stigende
INTERNATIONALISERING	Antallet af passagerer til Københavns Lufthavn er stigende
	Antallet af passagerer til Københavns Lufthavn er stigende