



4. september 2018

Sagsnr.
2018-0187523

Dokumentnr.

Rejserapport fra BIU's besøg i Aalborg Kommune

**Deltagere fra
forvaltningen**

Cecilia Lonning-Skovgaard, borgmester
Michael B. Schreiber, direktør
Jeppe Bøgh Andersen, direktør
Inger Suppli, kontorchef
Sofie Munk, sekretariatschef

Sagsbehandler
Inger Suppli

**Deltagere fra
BIU**

Neil Stenbæk Bloem
Gyda Heding
Susan Hedlund
Helle Bonnesen
Badar Shah
Hassan Nur Wardere
Christopher Røhl Andersen

**Deltagere fra
Aalborg**

Jesper Dahlgaard, job- og ydelseschef
Finn Karstenskov, jobcenterleder for
RessourceCenter Aalborg
Anne-Marie Bach, jobcenterleder for Job-
og Aktivhuset
Frida Tarp, erhvervskonsulent i
BusinessAalborg
Leif Skovmose, koordinator i
Ressourcecenter Aalborg
Netta Ben-Yedidia, konsulent i Job- og
Ydelsessekretariatet

Tid og sted

RessourceCenter Aalborg, Skjernvej 7,
9220 Aalborg Ø, torsdag den 16. august
kl. 13.30-16.00.

CF 2. kontor, område I

Bernstorffsgade 17
1577 København V

EAN nummer
5798009710178

Program

1. Velkomst og rundvisning på RCA v/Finn Karstenskov, jobcenterleder for RCA
2. Job-og Ydelsesafdelingen v/Jesper Dahlgaard, job- og ydelseschef
3. Projekt 'Flere Skal Med' – og erfaringer med projekt JobFirst v/Anne-Marie Bach, jobcenterleder for Job- og Aktivhuset
4. 'Små Job med Mening' v/Frida Tarp, erhvervskonsulent ved Business Aalborg

Referat af hovedpointer:

1. Velkomst og rundvisning på RCA v/Finn Karstenskov, jobcenterleder for RCA, jf. bilag 1.

Jesper Dahlgaard bød velkommen til Aalborg, hvorefter der var rundvisning på ressourcecentret.

Ressourcecentret fungerer som en produktionsvirksomhed, der afsætter sine varer til det private marked. Kommunen er omhyggelig med at dokumentere, at afsætningen sker på markedsvilkår. Omkring 200 borgere er løbende tilknyttet ressourcecentret, mens 100-150 borgere dagligt har sin gang på centret. Samlet set får 2000 borgere årligt et tilbud fra centret. Der er tale om en blandet målgruppe, hvor der både er unge og voksne. På ressourcecentret arbejdes med at skabe progression for udsatte borgere, og et forløb kan vare op til tre år, så længe der er progression.

Aalborg kommune oplyste, at de også bruger eksterne leverandører, og at ressourcecentrets økonomi udgør ca. 30 pct. af det samlede indsatsbudget.

Aalborg orienterede også om håndværkerprojekter, der ligesom ressourcecentret er et opkvalificerings- og vejledningstilbud, der foregår i værkstedorienterede rammer, og som har til formål at afklare job- og uddannelsesønsker og at forberede borgeren til job eller uddannelse.

2. Job-og Ydelsesafdelingen v/Jesper Dahlgaard, job- og ydelseschef

Jesper Dahlgaard introducerede til Aalborg kommune, der er landets tredje største kommune. For at sammenligne med København skal der ca. ganges med tre.

Aalborg har en høj ledighed, særlig blandt dimittender, der i høj grad er uddannet til det offentlige, som ikke er et jobmarked i vækst. Ligesom København er Aalborg en stor uddannelsesby. Aalborg oplever en stor fraflytning fra regionen efter endt uddannelse. Hos de tilbageværende er der fokus på faglig og geografisk mobilitet.

Jesper Dahlgaard fortalte om brugermålingerne i Aalborg kommune, hvor Aalborg bruger spørgeskemaer til at generere viden om brugernes oplevelse af Jobcenter Aalborg. Spørgsmålene er bl.a. inspireret af Beskæftigelsesindikatorprojektet og Aarhus kommune.

Spørgeskemaerne udleveres på papir, som kan afleveres i en postkasse, i to givne uger på året. Svar procenten er relativt høj på 50 pct.

Svarene viser, at der er en høj tilfredshed med medarbejderne og samtalerne i Jobcenter Aalborg.

3. Projekt 'Flere Skal Med' – og erfaringer med projekt JobFirst v/Anne-Marie Bach, jobcenterleder for Job- og Aktivhuset

Anne-Marie Bach fortalte om kommunens strategier for indsatsen for de aktivitetsparate. I Aalborg er der i de senere år sket et skifte i retning af, at indsatsen er mere virksomhedsrettet, og at der i højere grad tales om job med borgerne, herunder er der sat fokus på småjob. Bevægelsen er gået fra en projektorienteret indsats til en virksomhedsrettet til et fokus på ordinære timer. Udviklingen har været understøttet af to STAR-finansierede projekter, som Københavns også har deltaget i, nemlig JobFirst og Flere Skal Med.

Derudover fortalte Anne-Marie Bach om, hvordan de har fokus på at sprede de gode historier med borgere, der lykkes, bl.a. bliver de formidlet via et nyhedsbrev.

4. 'Små job med mening' v/Frida Tarp, erhvervskonsulent ved BusinessAalborg, jf. bilag 2.

Frida Tarp præsenterede sig som socialøkonomisk konsulent hos Business Aalborg (erhvervslivets indgang til Aalborg Kommune), fordi hun til dagligt beskæftiger sig med socialøkonomi og socialt ansvar. Hendes funktion består bl.a. i at sparre med iværksættere og etablerede virksomheder om, hvordan de kombinerer profit med socialt ansvar og fx rekrutterer fra kanten af arbejdsmarkedet.

Frida Tarp fortalte om ”små job med mening”, som er et samarbejde mellem det private erhvervsliv og kommunen om at skabe små job til udsatte borgere, der ikke pt. kan løfte et fuldtidsjob. Non-profit -organisationen Code of Care, som arbejder på at fremme socialt ansvar i private virksomheder, bistår kommunen med at facilitere et erhvervsnetværk (Task Force), hvor en række erhvervsledere samles for at løse konkrete udfordringer, som er defineret af jobcentret.

Aalborg kommune inviterede 25 erhvervsledere til at deltage i erhvervsnetværket, og imod forventning ønskede alle at deltage. Det primære kriterie for at blive inviteret til Task Forcen var, at det var erhvervsledere med personlighed. Task Forcen består i dag af både

store og små virksomheder, mænd og kvinder, virksomheder med erfaringer med at tage socialt ansvar og virksomheder uden.

I Task Forcen skal kommunen fylde så lidt som muligt og lade erhvervslederne komme på banen og ideudvikle. I Aalborg fik de ideen om at lave et alternativt ”vikarbureau”, der drives af FokusFolkeoplysning, hvor virksomheder kan købe hjælp til at få løst småopgaver – og hvor de ledige således kan blive matchet med småjob. Virksomhederne betaler således FokusFolkeoplysning for de timer, som borger er ansat og borger får løn for deres arbejde.

Kommunen betaler FokusFolkeoplysning for at lave match, give mentor og andre støttefunktioner og sidst at afklare borgerne. Ejerskabet er stort, fordi virksomhedslederne selv har fået de ideer, der skal implementeres.

Netværket har været et godt initiativ til at vække interessen for at tage socialt ansvar, hvor virksomhederne oplever, at de kan gøre en forskel. Virksomhederne mener, at de kan finde småopgaver, som kan være relevante. Vurderingen er også, at der er en afledt effekt, så virksomhederne får interesse for at få ledige i småjob uden om FokusFolkeoplysning.

Indtil videre har 45 borgere været igennem forløbet, og der er skabt 25 småjob. Det er langt fra målet, som er 365 småjob i løbet af et år. Den primære effekt ligger indtil videre i, at kommunen er kommet i kontakt med nogle andre virksomheder, og at jobcentret oplever en afledt interesse for småjob.

Links:

- Aalborg har bl.a. haft stort fokus på ”Små job med mening” Link til artikel i altinget.dk der beskriver indsatsen:
https://www.altinget.dk/civilsamfund/artikel/smaa-job-med-mening-baner-vejen-til-beskaeftigelse-i-aalborg?ref=newsletter&refid=28084&SNSubscribed=true&utm_source=nyhedsbrev&utm_medium=e-mail&utm_campaign=civilsamfund
- <https://www.smaajobmedmening.dk/>

Bilag

1. Velkomst, program og info om RCA
2. Små job med mening



Velkommen til Aalborg

**Besøg af Københavns Beskæftigelses- og
Integrationsudvalg**

16. august 2018



Dagens program

| | |
|----------------------|--|
| 13.30 | Ankomst til RCA |
| 13.30 – 14.15 | Velkomst og rundvisning på RCA v/Finn Karstenskov, jobcenterleder for RCA <ul style="list-style-type: none">- Introduktion til RCA, herunder Håndværkerprojektet. |
| 14.15-14.45 | Job-og Ydelsesafdelingen v/Jesper Dahlgaard, job- og ydelseschef <ul style="list-style-type: none">- Status- Fokuspunkter- Brugerundersøgelse |
| 14.45-15.00 | Pause |
| 15.00-15.30 | Projekt 'Flere Skal Med' – og erfaringer med projekt JobFirst v/Anne-Marie Bach, jobcenterleder for Job- og Aktivhuset <ul style="list-style-type: none">- Status på indsatsen over for kontanthjælpsmodtagere med andre problemer end ledighed herunder Job- og Aktivhusets rolle og tilgang til indsatsen- Erfaringer fra deltagelse i STAR-projektet "Jobfirst"- Aalborg Kommunes deltagelse i STAR-projektet "Flere skal med" |
| 15.30-16.00 | 'Små Job med Mening' v/Frida Tarp, erhvervskonsulent ved Business Aalborg <ul style="list-style-type: none">- Indsats og metoder |
| 16.00 | Farvel og tak for besøget |

Om RCA – RessourceCenter Aalborg

- RCA er organiseret under Job- og Ydelsescenter Aalborg i Aalborg Kommunes Familie- og Beskæftigelsesforvaltning.
- RCA er udfører og tilbyder en lang række forskellige indsatser:
 - Vejledning og opkvalificering
 - Virksomhedspraktik for ledighedsydelsesmodtagere
 - Mentorstøtte
 - Beskyttet beskæftigelse i henhold til Serviceloven
- RCA består af en række underafdelinger:
 - RCA - Skjernvej
 - RCA - Træningshøjskolen
 - RCA - VIA
 - RCA - Projektafsnittet
- I alt er der beskæftiget 165 antal medarbejdere i RCA
- I alt deltager mere end 2000 borgere om året i en indsats hos RCA

Læs også pjecen om RCA: <http://rca-aalborg.dk/wp-content/uploads/2016/10/Metropolic.pdf>

Indsatser hos RCA

Indsatserne hos RCA kan kategoriseres under følgende overskrifter. Under hver er en lang række projekter og indsatser.

| Indsatser/tilbud |
|---|
| Bo- og støttetilbud for unge |
| Værkstedorienteret tilbud |
| Afklaring og uddannelse |
| Aktivitet og uddannelse |
| Arbejdsaktivering og nytteindsats |
| Mentor og forældrestøtte |
| Tilbud til flygtninge |
| Tilbud til sygemeldte, ressourceforløbsmodtagere, ledighedsydelsesmodtagere og jobafklaring |

Håndværkerprojektet – ét blandt mange

Formålet med indsatsen

- Formålet med indsatsen er afklaring af job- og uddannelsesønsker, samt at forberede borgeren på at gå i gang med en uddannelse, påtage sig arbejde eller starte i en virksomhedspraktik. Der arbejdes med istandsættelse af hospitalsudstyr til ulande, vedligeholdelse af legepladser/bygning af legehuse og obligatorisk virksomhedspraktik. Indsatsen foregår i værkstedsorienterede rammer - tæt på det ordinære arbejdsmarked og i kombination med en virksomhedspraktik.

Målgruppe

- Målgruppen er kendetegnet ved at have behov for en forberedende og udviklende indsats, inden der kan iværksættes tiltag, som bringer dem tættere på uddannelse eller arbejde. Målgruppen kendetegnes ligeledes ved, at have deltaget i andre virksomhedsrettede indsatser forud for henvisning til Håndværkerprojektet.
- Tilbuddet henvende sig både til borgere som er tæt på ordinær forsørgelse / uddannelse som borgere der skal have en håndholdt indsats.
- Eftersom der er tale om et værkstedsorienteret tilbud henvises der også borgere med få danskundskaber.
- Tilbuddet henvender sig til alle borgere uanset ydelsestype (Kontant- eller uddannelseshjælp, integrationsydelse, ressourceforløbsydelse).

Forudsætninger for start

- Der stilles ingen krav om særlig kunnen eller viden, men lyst til håndværksbetonet arbejde forudsættes. Borgerne skal være motiverede for projektets arbejdsindhold, herunder også i nogen grad for udendørs arbejde
- Borgerne skal deltage i virksomhedspraktik

Håndværkerprojektet – ét blandt mange

Metode

- Håndværkerprojektet fungerer som en arbejdsplads, hvor borgeren får mulighed for afklaring af uddannelses- og jobønsker, samt bliver forberedt til at starte i en virksomhedspraktik. Der arbejdes med delmål og slutmål for indsatsen, og der er fokus på afprøvning og udvikling af såvel faglige, personlige som sociale kompetencer i relation til at indgå på arbejdsmarkedet.
- Ligeledes arbejdes der med at udvikle arbejdsrutine og mødestabilitet således, at borgeren kan begå sig på en arbejdsplads uanset brancheområde.
- Der gives et grundlæggende kendskab til værktøj, materialer og nogle af de anvendte metoder indenfor de "sorte fag" og træfagene, således at borgeren, om nødvendigt, vil kunne overføre og bruge denne viden i en efterfølgende virksomhedspraktik.

Fagligt indhold og arbejdsopgaver

- Hjælpe middelservice (afhentning af hospitalshjælpemidler, reovering af disse) og istandsættelse af hjælpemidler
- Træværksted, Elektronikværksted
- Nedbrydning og opsætning af legeredskaber ved daginstitutioner i Aalborg kommune.
- Viceværtsopgaver på Gasværksvej og ved andre institutioner i Aalborg kommune.
- Miljøbehandling/reparationer og vedligehold af elektronikemner (eks. PC'er og røntgenudstyr).
- Pakning af containere til 3. verdenslande.

Håndværkerprojektet – ét blandt mange

Virksomhedspraktik/kombinationspraktik

- Virksomhedspraktik er obligatorisk ved deltagelse i projektet, og kan have flere formål:
 - efterfølgende etablering af løntilskud og/eller ordinært arbejde
 - afprøvning indenfor et bestemt fagområde med henblik på uddannelse
 - fortsat udvikling af kompetencer og kvalifikationer, som sigter på tilknytning til arbejdsmarkedet
- Virksomhedspraktik er et middel til at højne borgerens uddannelses- og arbejdsmarkedsparathed.
- Det forventes at en virksomhedspraktik kan etableres indenfor 13 uger, men det vil altid bero på en individuel vurdering af stabilitet samt faglige og personlige forudsætninger.
- Der kan endvidere etableres kombinationspraktikker, hvor borgeren både er ude i en virksomhed og på projektet. Formålet er at støtte, motivere og fastholde borgeren således, at praktikken bliver så succesfuld så mulig.

Jobsøgning

- Borgeren vil få vejledning i jobsøgning samt udarbejdelse og vedligeholdelse af CV. Endvidere vil der være fokus på at understøtte deltagerens brug af Joblog.
- FVU- og OBU-undervisning vil være en integreret del af tilbuddet. FVU-undervisningen, og trinindplaceringen, foregår på projektet.

Håndværkerprojektet – ét blandt mange

Start og varighed af tilbud

- Løbende indtag.
- Udgangspunkt er 13 uger. Ud fra en individuel vurdering af borgerens behov og progression, vil der være mulighed for forlængelse i yderligere 13 uger.

Mødetid

- Hver dag 8.00 - 14.00.

Pladser

- Der er i alt plads til 106 deltagere.



For mere viden om de enkelte projekter og indsatser – følg linkene

<http://rca-aalborg.dk/>

<https://www.aalborg.dk/familie-og-boern/unge/bo-og-stoettetilbud-til-unge/institution?InstId=227>

<https://www.aalborg.dk/familie-og-boern/unge/bo-og-stoettetilbud-til-unge/institution?InstId=226>

<https://www.aalborg.dk/familie-og-boern/unge/bo-og-stoettetilbud-til-unge/institution?InstId=225>

<https://www.aalborg.dk/familie-og-boern/unge/kollegium-for-unge-enlige-moedre>

<https://www.aalborg.dk/familie-og-boern/unge/bo-og-stoettetilbud-til-unge/institution?InstId=197>

<https://tilbudsviften.aalborg.dk/aktuelle-projekter/arbejds-og-nytteaktivering/haveprojektet>

<https://tilbudsviften.aalborg.dk/aktuelle-projekter/arbejds-og-nytteaktivering/servicevaerkstedet>

<https://tilbudsviften.aalborg.dk/aktuelle-projekter/aktivitet-og-uddannelse/au-naalemagervej>

<https://tilbudsviften.aalborg.dk/aktuelle-projekter/aktivitet-og-uddannelse/gpsen-sundsholmen>

<https://tilbudsviften.aalborg.dk/aktuelle-projekter/afklaring-og-uddannelse/uddannelsesvejen-et-forberedende-virksomhedsforloeb>

<https://tilbudsviften.aalborg.dk/aktuelle-projekter/afklaring-og-uddannelse/haandvaerkerprojektet>

<https://tilbudsviften.aalborg.dk/aktuelle-projekter/afklaring-og-uddannelse/kantineprojektet>

<https://tilbudsviften.aalborg.dk/aktuelle-projekter/sygemeldte-revalidering-ledighedsydelse-jobafklaringsforloeb-ressourceforloeb/perspektiv-afklaring>

Introduktion til Familie- og Beskæftigelsesforvaltningen

V/ Job- og ydelseschef Jesper Dahlgaard



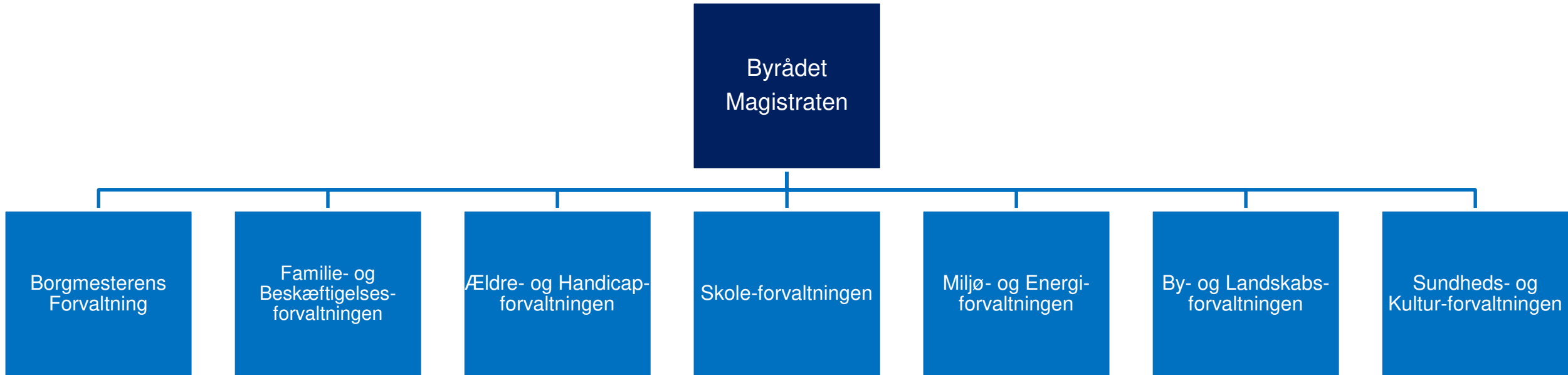
Aalborg Kommune

- Landets 3. største kommune
- Kraftig befolkningsvækst – 30.328 personer på 30 år og hele 17.788 (9,2%) siden kommunesammenlægningen i 2007
- 212.000 indbyggere (Danmarks 4. største by)
- En mere global kommune – 15.923 udenlandske statsborgere i 2017 mod 2.978 udenlandske statsborgere i 1987 -148 nationaliteter imod 83 nationaliteter i 1987
- De største grupper af udenlandske statsborgere er fra Rumænien, Polen og Norge – tidligere var det Norge, Iran og Libanon
- Stor uddannelsesby – unge i alderen 16-30 år udgør 26% - på landsplan 19%

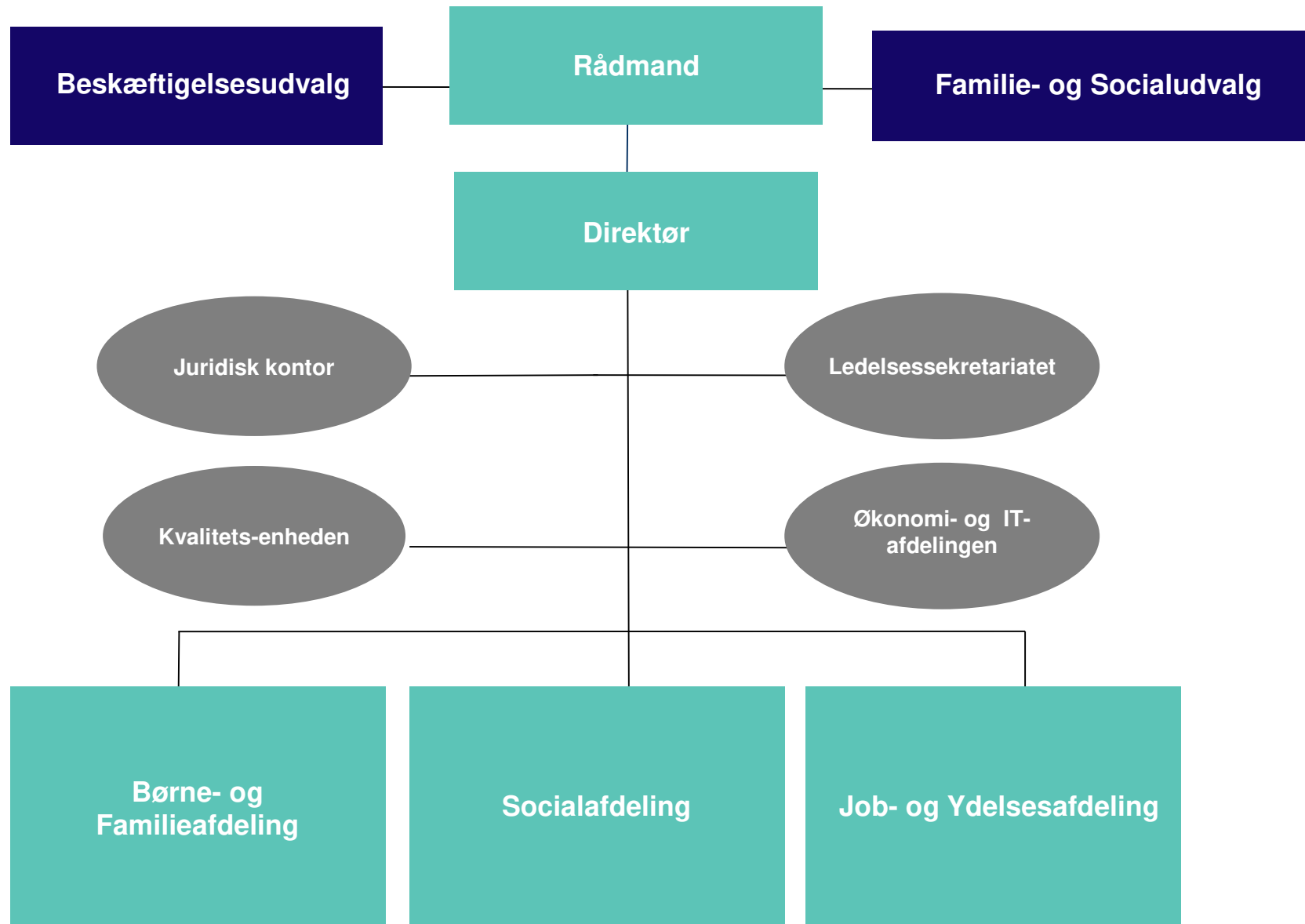
Aalborg Kommune

- Stigende beskæftigelse og stigende antal arbejdspladser
- sammenlignet med 1987 er der 9.800 flere beskæftigede personer (vækst på 10,9%) og 14.478 flere arbejdspladser (vækst på 15,5%)
- Stor pendlerkommune – omkring 28.000 personer pendler ind og ca. 20.000 personer pendler ud – nettopendling på omkring 8.000 personer
- Men fortsat stor ledighed – 5.583 fuldtidsledige og en ledighedsprocent på 5,5% - i Nordjylland 4,5% og for hele landet 3,9%
- Hjemsted for ca. 10.000 virksomheder

Aalborg Kommune



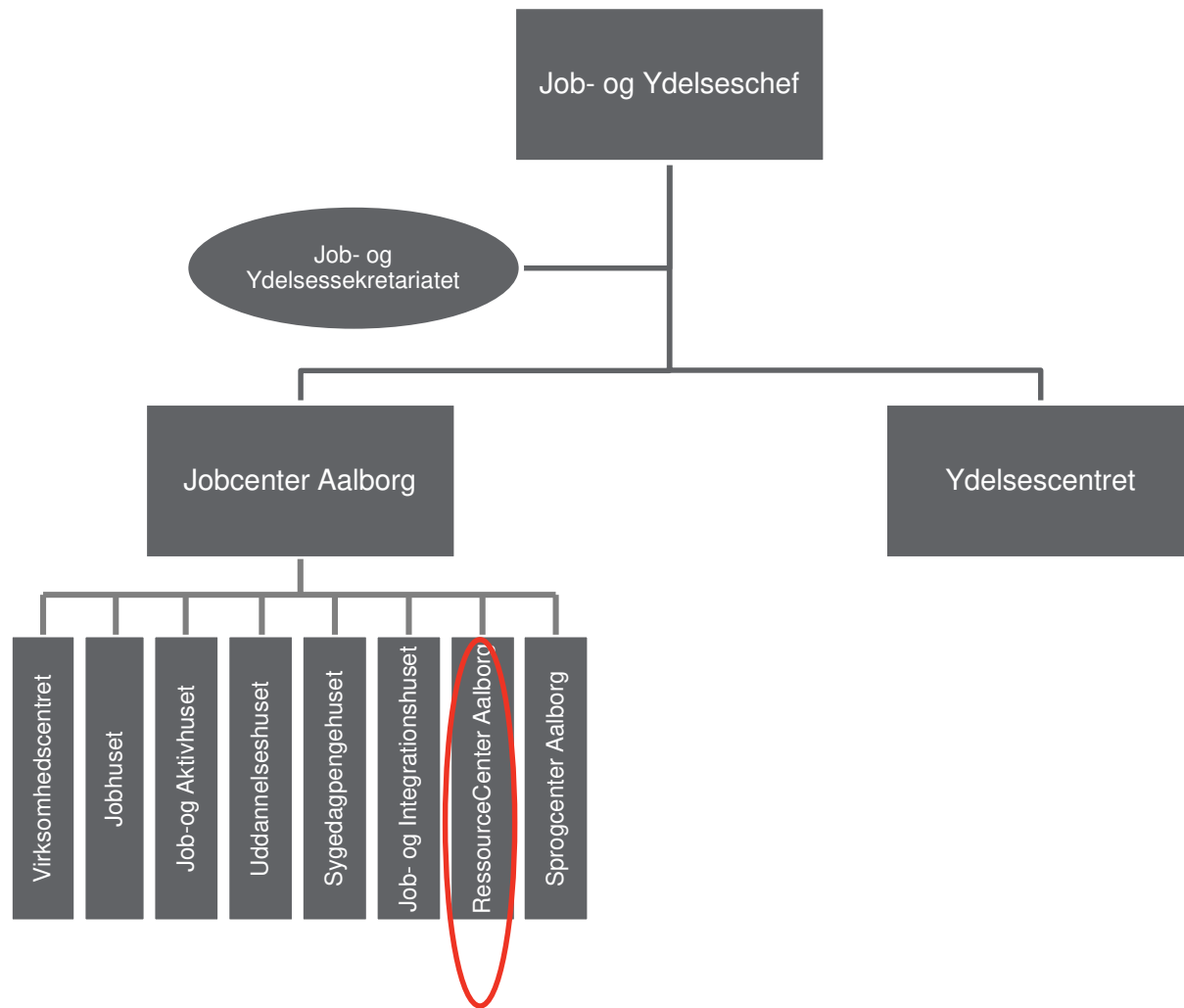
Familie- og Beskæftigelsesforvaltningen





Job- og Ydelsesafdelingen

Job- og Ydelsesafdelingen



Nøgletal – samlet antal borgere på offentlig forsørgelse - fuldtidspersoner

Status: Juni 2018

| | Esbjerg/Fanø | København | Odense | Randers | Aalborg | Aarhus | Hele Landet |
|------------------------|--------------|-----------|--------|---------|---------|--------|-------------|
| A-dagpenge | 1.344 | 12.402 | 3.314 | 1.202 | 3.671 | 5.895 | 71.122 |
| Kontanthjælp | 1.847 | 13.799 | 4.315 | 1.500 | 3.430 | 4.143 | 74.396 |
| Uddannelseshjælp | 1.051 | 2.798 | 1.736 | 894 | 1.874 | 2.676 | 36.804 |
| Revalidering | 68 | 318 | 148 | 6 | 170 | 409 | 4.274 |
| Forrevalidering | 5 | 82 | 41 | 3 | 21 | 139 | 585 |
| Integrationsydelse | 421 | 973 | 628 | 370 | 773 | 905 | 18.131 |
| Sygedagpenge | 1.323 | 5.402 | 2.006 | 1.196 | 2.106 | 3.127 | 61.134 |
| Jobafklaringsforløb | 317 | 1.120 | 915 | 460 | 455 | 1.203 | 18.579 |
| Ressourceforløb | 316 | 2.959 | 758 | 444 | 830 | 1.309 | 22.544 |
| Ledighedsydelse | 322 | 700 | 493 | 289 | 428 | 1.231 | 14.494 |
| Fleksjob | 1.655 | 2.430 | 3.002 | 1.828 | 2.170 | 4.739 | 73.933 |
| Førtidspension | 5.039 | 10.996 | 8.284 | 4.179 | 6.609 | 13.098 | 204.804 |
| Efterløn | 1.180 | 2.430 | 1.569 | 891 | 1.874 | 1.979 | 48.296 |
| I alt | 14.887 | 56.409 | 27.209 | 13.263 | 24.411 | 40.852 | 649.095 |
| Andel af arbejdsstyrke | 26,5 | 17,4 | 29,5 | 29,1 | 24,1 | 24,9 | 23,8 |

Status

- Fald i forsikrede ledige, men stadig højere ledighed end på landsplan
- Antallet af kontanthjælpsmodtagere falder – men ikke så meget som blandt 6-byerne
- Antallet af unge falder svagt – mens det falder mere i 6-byerne og hele landet
- Antallet på sygedagpenge og jobafklaring stiger svagt – men bedre udvikling end på landsplan
- Antallet af borgere på kanten af arbejdsmarkedet stiger – dækker over fald for førtidspension og stigninger for ressourceforløb, ledighedsydelse og fleksjob.

Fokus på

- 🏛️ Digitalisering og overgang til Momentum (sagsbehandlersystem)
- 🏛️ Nyt ydelsessystem
- 🏛️ Afbureaukratisering (frikommune, ny beskæftigelseslovgivning, rehab-teams, sanktioner mm.)
- 🏛️ Fokus på ledelse og styring i samarbejde med konsulenthuset Marselisborg
- 🏛️ Ønske om at styrke effekten af den virksomhedsrettede indsats (proces m. Marselisborg)
- 🏛️ Paradokset i at der skabes mange arbejdspladser og vi samtidig har høj ledighed
- 🏛️ Flere flygtninge skal i job eller uddannelse
- 🏛️ Flere i småjob og fleksjob
- 🏛️ Helhedsindsatser med effekt
- 🏛️ Ulighed i sundhed, og sammenhæng mellem sundhed og beskæftigelse

“ Brugermåling i Jobcenter Aalborg

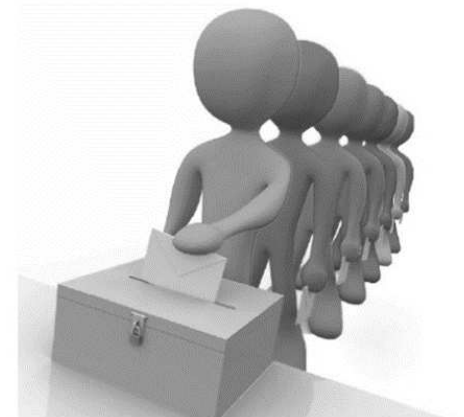
FEEDBACK

Undersøgelsens formål

- Generere viden om og dokumentation for borgernes oplevelse af mødet og samtalen med Jobcenter Aalborg
- Give indblik i hvordan forskellige strategier, kompetenceudviklingsforløb samt forskningsresultater fra eksempelvis Beskæftigelsesindikatorprojektet, kommer til udtryk i borgernes oplevelse af samtalen og mødet med Jobcenter Aalborg

Metode

- Inkluderede alle enheder i Job- og Ydelsesafdelingen, undtagen Ydelsescentret og Sprogcenter Aalborg
- Spørgeskemaer til henholdsvis udfører og myndighed - *men høj grad af sammenlignelighed*
- Spørgsmålene er inspireret af: Den ressourceorienterede samtale, Beskæftigelsesindikatorprojektet og en lignende brugerundersøgelse fra Aarhus Kommune
- Spørgeskemaerne blev udleveret efter alle planlagte samtaler i uge 6 og 7
- Borgerne har deltaget anonymt



Svarprocent og validitet

- Samlet svarprocent for Jobcenter Aalborg = 50%
(2070 planlagte samtaler i uge 6 og 7, 1032 indleverede besvarelser)
- For enkelte enheder har svarprocenten været under 50 %, hvilket kan have betydning for generaliserbarheden af disse resultater
- Besvarelsesprocenten vurderes tilfredsstillende for en undersøgelse som denne – dog tages der forbehold for, at svarprocenten kan have betydning for undersøgelsens validitet

Hovedresultater: Hele Jobcenter Aalborg

- **97 %** angiver, at de i høj grad eller nogen grad blev taget godt imod af den medarbejder fra Jobcenter Aalborg, som de skulle tale med
- **74 %** angiver, at samtalen i høj grad eller nogen grad gav mere viden om, hvad de kan/skal gøre for at komme tættere på job eller uddannelse
- **94 %** angiver, at de i høj grad eller nogen grad oplevede, at der blev lyttet til det, de sagde under samtalen
- **63 %** angiver, at samtalen i høj grad eller nogen grad har haft positiv betydning for deres tro på, at de kommer i job eller uddannelse
- **80 %** angiver, at de i høj grad eller nogen grad oplever, at medarbejderen/rådgiveren fra Jobcenter Aalborg tror på, at de kommer i job eller uddannelse
- **67 %** angiver, at de i høj grad eller nogen grad oplevede, at der under samtalen blev fulgt op på aftaler fra tidligere samtaler
- **81 %** angiver, at de i høj grad eller nogen grad føler sig inddraget i forhold til de aftaler og beslutninger, som træffes i deres forløb i Jobcenter Aalborg
- **81 %** angiver, at de i høj grad eller nogen grad føler, at de har overblik over, hvad der skal ske i deres forløb i Jobcenter Aalborg
- **91 %** angiver, at de i høj grad eller nogen grad er tilfredse med deres samtale med Jobcenter Aalborg

Bemærk:

- *Har samtalen haft positiv betydning for din tro på, at du kommer i job eller uddannelse? (63%).* Dette kan skyldes, at borgerne allerede har haft en stærk tro på, at de kommer i job eller uddannelse
- *Oplevede du, at der under samtalen blev fulgt op på aftaler fra tidligere samtaler? (67%).* For nogle af respondenterne er det første gang, de er til møde med Jobcenter Aalborg

Hovedresultater: Hele Jobcenter Aalborg

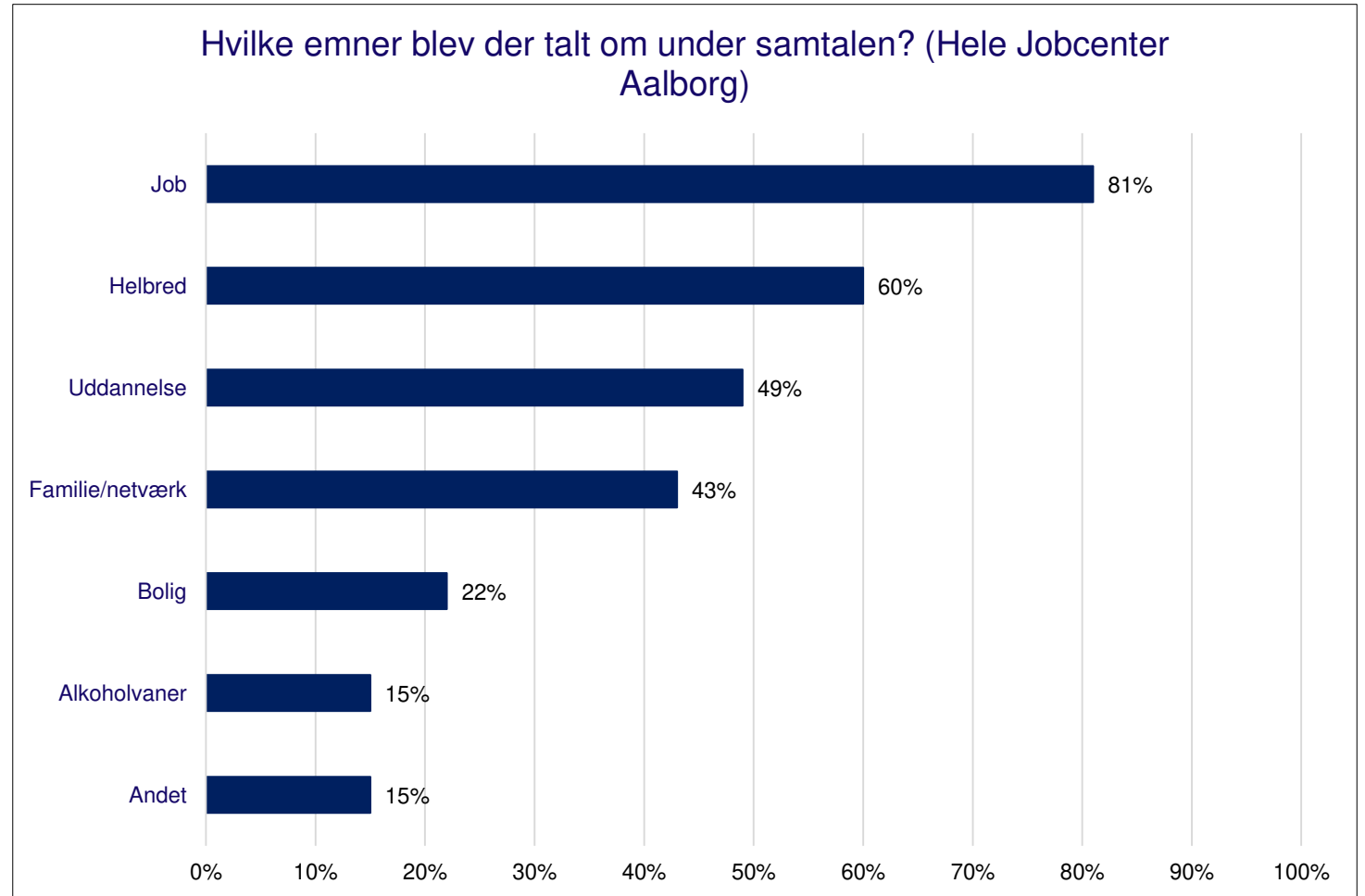


- 5 = Ja, i høj grad
- 4 = Ja, i nogen grad
- 3 = Både- og
- 2 = Nej, kun i mindre grad
- 1 = Nej, slet ikke

Samtalernes indhold

Generelt viser undersøgelsen, at samtalerne indhold tilpasses ift. målgruppen:

- Jobhuset: 97 % har talt om job
- Job- og Aktivhuset: 89% har talt om helbred og 75 % om job
- Sygedagpengehuset: 92 % har talt om helbred
- Uddannelseshuset: 91 % har talt om uddannelse



Opsamling

- Generelt positive tilbagemeldinger fra borgerne – både i åbne og lukkede besvarelser
- Variation mellem enhederne kan skyldes forskelle i målgrupper (herunder ledighedslængde, borgernes udfordringer mv.)
- Undersøgelsens resultater indikerer, at vores strategier og kompetenceudviklingsforløb kommer til udtryk i borgernes oplevelse af mødet og samtalen med Jobcenter Aalborg

Spørgsmål





Job- og Aktivhuset

V/Jobcenterleder Anne-Marie Bach

Strategier

- **Virksomhedsrettet indsats- udvikling sker bedst i et job –Vi taler job med borgerne – ordinære timer**
- **Motiverede borgere skal støttes – umotiverede borgere skal søges motiveret**
- **”Vi gør det der skal til for at borgerne kommer i job” – tæt håndholdt indsats – mentor/virksomhedskonsulent**
- **De gode historier skal fortælles**
- **Vi arbejder effektivt, træffer beslutninger og skaber omsætning og afslutning**
- **Godt arbejdsmiljø og trivsel er vejen til gode resultater**

JobFirst

- **Offentlig forsørgelse i mindst 1 år**
- **Over 30 år – aktivitetsparat – kontanthjælp eller ressourceforløb**
- **Vi valgte 350 borgere – halvdelen i kontrolgruppe**
- **156 på kontanthjælp – 22 ressourceforløb**

JobFirst

Mål

- **Ordinære timer og virksomhedsrettet indsats**

Principper

- **I gang på arbejdsmarkedet fra dag 1.**
- **Afklaring og motivation skabes i jobbet**
- **Alle kan bidrage og blive en del af et arbejdsfællesskab**

JobFirst

Metoder – som vi også tager med i Flere Skal Med

- **En der er ”den” – virksomhedskonsulent/mentor**
- **Tæt - hyppig kontakt – mentor - parallelindsatser**
- **Snusepraktik – praktik – ordinære timer**
- **Mentor på arbejdspladsen**
- **CV – obligatorisk**
- **Fokus på job i samtalen**

JobFirst

Resultater

- **144 – 81% påbegyndt forløb**
- **108 – 61% gennemført min. 13 ugers praktik**
- **17 i småjob eller selvforsørgelse**
- **18 i fleksjob – heraf 12 i job**
- **12 afklaret til ressourceforløb og førtidspension**

Flere Skal Med

- **STAR projekt – kontanthjælpsmodtagere i over 5 år**
- **Målgruppe udsøgt i december 2016**
- **I alt i Aalborg Kommune 1243 borgere**
- **Aktuelt 251 udsluset – 959 i projekt**
- **Fordelt på 709 i JA-huset – 199 i Job og Integration – 45 i Uddannelseshuset**
- **Gruppe 1 – virksomhedsrettet indsats**
- **Gruppe 2 – ressourceforløb, fleksjob eller førtidspension**
- **Gruppe 3 – ikke beskæftigelse p.g.a. alvorlige sociale eller helbredsmæssige udfordringer**

Flere Skal Med

Tal i Job- og Aktivhuset

- **Gruppe 1 – 393 - 55 %**
- **Gruppe 2 – 139 – 20%**
- **Gruppe 3 – 125 – 18%**

Flere Skal Med

Organisering

- **Projektleder – løbende opfølgning og sparring – virksomhedsvendt fokus**
- **Personlig jobformidler – virksomhedskonsulent – udvidet opgave**
- **Personlig jobformidler – mentor – tæt personlig kontakt og støtte**
- **Myndighedsrådgiver – myndighedsopgave – visitering – sagsbehandling mod rehabiliteringsmøde**

Flere Skal Med

Indsats for gruppe 1

- **Plan med borgerens job mål**
- **Udarbejde CV**
- **Tilknyttes personlig jobformidler**
- **Virksomhedsrettet indsats mod ordinære timer**

Flere Skal Med

Indsats for gruppe 2

- **Prioritering og udregning og sagsbehandling**
- **Fokus sag hos myndighedsrådgiver**
- **Rulleplan med opfølgning og sparring via faglig koordinator**

Flere Skal Med

Indsats for gruppe 3

- **Plan om sags gennemgang i projektperioden**
- **Borgere der ofte vil have kontakter til gademedarbejdere, psykiatri, støttepersoner, væresteder m.v.**

Mand 43 år

Ringe skolegang
Ingen uddannelse

Aldrig oplevet succes på
arbejdsmarkedet

Svært ved at indgå i
spilleregler på
arbejdsplads

Belastet opvækst
Forældre med misbrug

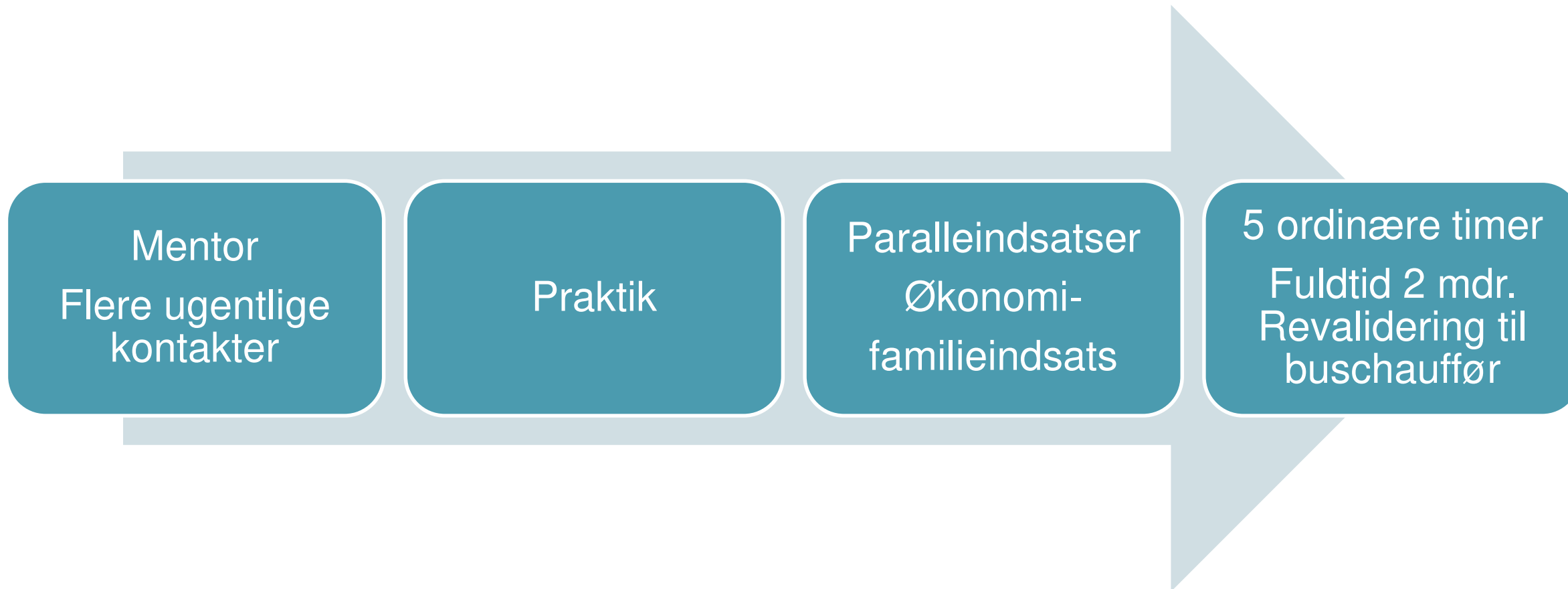
Enlig
3 børn – 2 mødre

Aftaler om samvær med
børn

Tidligere misbruger
clean i 2½ år

ADHD

Angst og negative tanker
Lav selvtillid



Fik det til at lykkedes

Åben og forstående arbejdsplads,
borger turde stole på dem

Borger skulle langsomt udfordres

Mentor (Hyppig kontakt)

Spørgsmål



små
med
mening



job

Flere veje til småjobs

1. Småjobs direkte via jobcenter: Fokus på ordinære timer – også i kombination med virksomhedspraktik og løntilskud



2. Småjobs via Jobvækstpakken: Task force af erhvervsledere som inputsgivere





Code of Care

Mere care - mindre mig!

Task force medlemmer

Bentax

- Søren Hansen

BusinessAalborg

- Tonny Thorup

BusinessAalborg

- Frida Tarp

CO2 Light

- Charlotte Balling

FOKUS Folkeoplysning/Kaffe Fair

- Bjørn Salling

Nytech

- Michael Hansen

Højer Møbler

- Jens Højer

TL Byg

- Peter Boltau

Hustømmerne

Torben Kristensen

Jobcenter Aalborg

- Jesper Dahlgaard

Jobcenter Aalborg

- Lene Beyer

Merkur Andelskasse

- Søren Thomsen

GomSpace

- Rikke Ørsted Thomsen

Ping IT

- Thomas Kock

Regionsvaskeriet/DFD

- Morten Christensen

Restaurant No. 76

- Pia Jensen

Bühlmann Hotel & Gastronomi

- Danni Bühlmann

Erhverv Norddanmark

- Kurt Bennetsen

Siemens Gamesa Renewable Energy

- Mette Mikkelsen

IKEA

- Tine Kraft

Storm Advokatfirma

- Maria Porsborg

Weber-Stephen Nordic

- Lise-Lotte Kristensen

Aalborg Lufthavn

- Sabina Folden

Aalborg Pirates

- Thomas Bjuring

Aalborg Portland

- Svend Rasmussen

AKKC

- Nikolaj Holm



<https://www.youtube.com/watch?v=eKGr3K6VV3M>

Task forcen vil have et bureau

- Gør det let for virksomhederne at tage socialt ansvar – vil gerne
- Minimér administrationen
- Find en vej uden om head count
- Ikke jobcenteret som afsender
- Påvis besparelsen – og aktivér den



Task forcen vil have et 'vikarbureau for småjobs'

Bureau som bindeled

- Op til fire ugers modning af visiterede aktivitetsparate kontanthjælpsmodtagere fra Job- og Aktivhuset
- Ansætter kandidaterne – fakturerer virksomheden direkte
- Varetager match mellem virksomheders opgaver og kandidater
- Støtter kandidaterne løbende
- 'Payment by results' som en del af aflønningen
- Arbejder for udslusning til direkte ansættelse, hvor det er muligt
- Mulighed for at melde opgaver direkte ind på website

Kontakt

Har I opgaverne til et lille job med mening?
Så hjælper én af konsulenterne jer med at finde den rette medarbejder



Rekruttering

Thomas Hyldgaard Nielsen
29405566

thomas@fokus-folkeoplysning.dk



Rekruttering

Marianne Jensen
24963742

marianne@fokus-folkeoplysning.dk



små job
med
mening

**små job
med
mening**

små job med mening

små – deltid

job – det er et rigtigt job

mening – socialt ansvar og relevante opgaver

Værdi for virksomheden

- Får løst småopgaver og frigør ressourcer hos de øvrige medarbejdere
- Kan få opgaverne løst, selv om der ikke er nok arbejde til en fuldtidsstilling
- Kan købe arbejdskraften via et bureau og behøver ikke selv at ansætte
- Lønnen følger den gældende overenskomst for virksomheden/branchen og er på den måde ikke konkurrenceforvridende
- Fordi timeantallet ligger på 5-10 timer, er støtteopgaven ift. den ansatte overskuelig
- Øger oplevelsen af meningsfuldhed på arbejdspladsen, fordi det giver mening og arbejdsglæde at få lov at hjælpe
- Tager socialt ansvar og kan vælge at bruge det i jeres virksomhedsprofilering

Hvor er opgaverne?

- Hvilke opgaver forsømmer I?
- Hvilke opgaver løser medarbejdere, hvis tid kunne bruges bedre? – ift. kompetence?
- Hvilke opgaver løser medarbejdere, hvis tid kunne bruges bedre? – ift. præference?

Hvad koster det?

- Timesatsen afhænger af arbejdets karakter og evt. den gældende overenskomst for virksomheden
- Ansættelsen er altså en ordinær ansættelse med de regler og vilkår, der er gældende for jeres virksomhed
- Et lille job med mening er altid mindst 5 timer om ugen fordelt efter virksomhedens behov

små job
med
mening

små job
med
mening

Kommunikation

Småjobmedmening.dk | X

små job
med
mening

hvorfør?

hvad?

hvordan?

hvem?

kontakt



”

Sociale ansvar giver mening på to niveauer.
Det giver mening for den enkelte, men

små job
med mening



små job
med
mening

Kommune til kommune ...

- Spørg virksomhedslederne
- Styrk samarbejdet mellem erhverv og job
- Entrér med eksternt ift facilitering – men vid, at det tager tid alligevel
- Pas på ikke at fylde task forcen med egne folk
- Pas på ikke at misbruge virksomhedernes velvilje
- Få timer kan være vejen til flere
- Virksomhederne er ok med betalingen



Frida Tarp

Socialøkonomisk konsulent

BusinessAalborg

frit@aalborg.dk

25200131

små job
med
mening