




Mini-læsevejledning til Resultatstatus:

Denne statusrapport viser udviklingen i en række nøgletal på beskæftigelsesområdet.

Hvert nøgletal er ledsaget af en farveboks, der indikerer, med hvilken sikkerhed der kan forventes overholdelse af budgetforudsætninger, politiske vedtagne mål mv.

-  Resultatet afviger ikke negativt fra målet, dvs. 0 pct. afvigelse
-  Resultatet afviger ikke mere end max. 5 pct. fra målet hvad angår indsatsmål og ikke mere end 10 pct. hvad angår resultatmål, dvs. hhv. 0-5 pct. afvigelse og 0-10 pct. afvigelse
-  Resultat afviger mere end hhv. 5 pct. fra målet hvad angår indsatsmål og mere end 10 pct. fra målet hvad angår resultatmål

Specielt for økonomifigurene 1-3

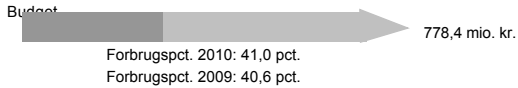
Pilene i den økonomiske status viser, hvor stor en andel af budgettet, der er brugt i statusmåneden. Det mørke område illustrerer forbruget, og det lyse område det endnu ikke forbrugte budget. Hele pilen er 100 pct. af budgettet. Det samlede budget står angivet udfor pilen. Hvis budgettet er overskredet, markeres pilen med rød.

Kilder

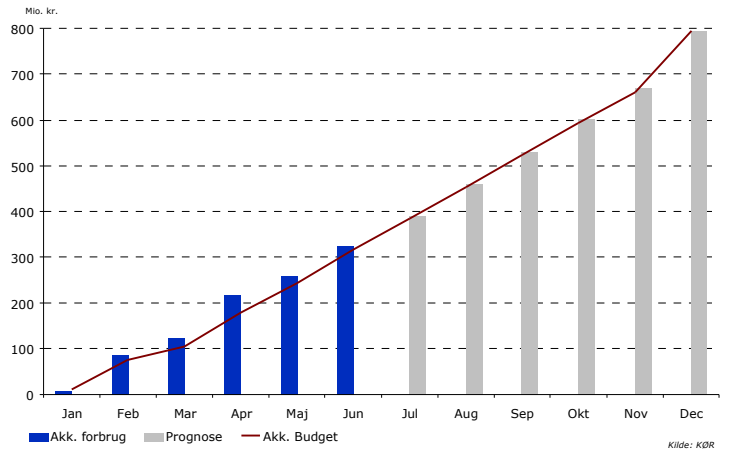
Opgørelserne i Resultatstatus bygger på data fra kommunens egne sagsbehandlings- og økonomisystemer og er primært hentet i forvaltningens Ledelses Informations System (BIFLIS). Herudover er enkelte opgørelser foretaget ved hjælp af Arbejdsmarkedsstyrelsens elektroniske statistikværktøj på www.jobindsats.dk. Endelig er der i en række tilfælde tale om egne særkørsler. Præcis kilde er angivet under de enkelte figurer i statusrapporten.

	Side
Økonomi	
Figur 1: Driftsrammen	3
Figur 2: Efterspørgselsstyret indsats	3
Figur 3: Forsørgelsesydelse	4
Kontanthjælp & A-dagpenge	
Figur 4: Antal arbejdsmarkedssparate ledige	5
Figur 5: Antal ikke-arbejdsmarkedssparate kontanthjælpsmodtagere	5
Figur 6: Antal kontanthjælps- og dagpengemodtagere med over 12 måneder på ydelsen	6
Figur 7: Aktiveringsgrad for kontanthjælpsmodtagere	6
Figur 8: Rettidig aktivering	7
Figur 9: Rettidige jobsamtaler	7
Sygedagpenge	
Figur 10: Antal sygedagpengemodtagere	8
Figur 11: Rettidige sygeopfølgningssamtaler	8
Fleksjob, Ledighedsydelse & Arbejdsevnevurdering	
Figur 12: Antal fleksjob og ledighedsydelsesmodtagere	9
Figur 13: Antal uafsluttede førtidspensionssager	9
Personale	
Figur 14: Sygefravær	10

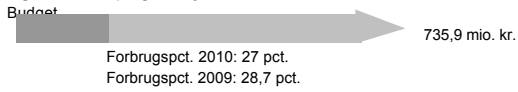
Figur 1: Driftsrammen



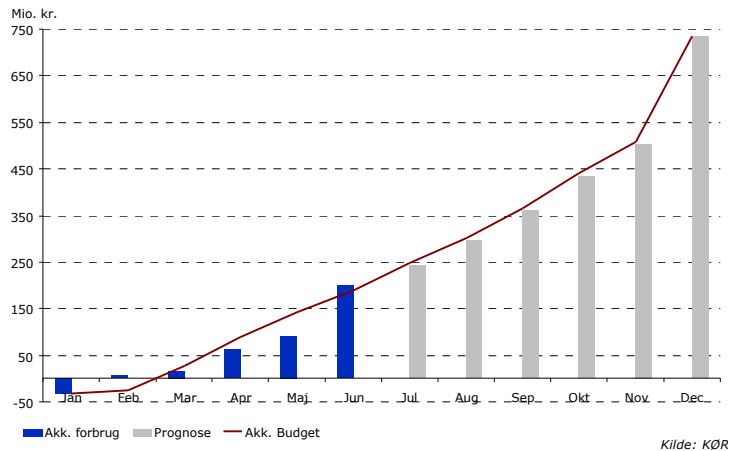
- På driftsrammen forventes på nuværende tidspunkt udgifter i 2010 svarende til den udmeldte ramme.
- Forbrugsprocenten for juni 2010 er stort set på niveau med forbrugsprocenten samme tid sidste år. I forbindelse med regnskabsprognosen for august vil der komme en detaljeret analyse af udviklingen i forbrug på driftsrammen.
- Eventuelle revurderinger af forventningerne til udviklingen vil ske i den sammenhæng.
- En regnskabsteknisk detalje: Prognosen ligger over det akkumulerede budget som følge af regnskabstekniske regler. Årsagen til det er, at Indenrigsministeriets kontoplan skal ændres, således at kommunens andel af løntilskuddet, i forbindelse med ansættelse af dagpengemodtagere i løntilskud, ikke længere konteres som en driftsudgift. En snarlig udmelding fra Indenrigsministeriet forventes at fjerne denne uoverensstemmelse.



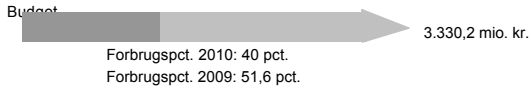
Figur 2: Efterspørgselsstyret indsats



- Rammen for den efterspørgselsstyrede indsats forventes indtil videre at blive brugt fuldt ud.
- I forbindelse med regnskabsprognosen for august vil der komme en detaljeret analyse af udviklingen i det efterspørgselsstyrede forbrug.
- Eventuelle revurderinger af forventningerne til udviklingen vil ske i den sammenhæng.



Figur 3: Forsørgelsesydelse



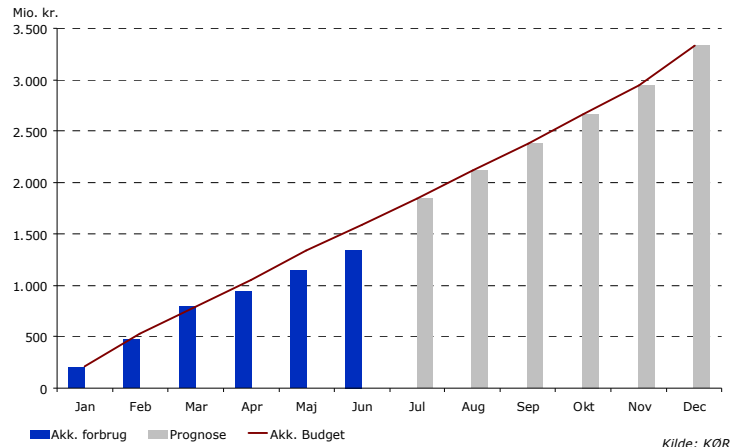
Udgifterne til forsørgelsesydelse forventes stort set at svare til budgettet.

Der er i øjeblikket nogle rent tekniske dataproblemer med at få udgifterne til dagpenge rigtig ind i kommunens regnskabssystem. Dette forventes i orden i løbet af august, hvilket vil bringe det registrerede akkumulerede forbrug på niveau med det akkumulerede budget.

På kontanthjælp og introduktions ydelse forventes et merforbrug på 20-26 mio. kr. pga. et stigende antal kontanthjælpsmodtagere, på fleksjob og ledighedsydelse ventes

et merforbrug på ca. 10 mio. kr. pga. stigende antal borgere i fleksjob. I regnskabsprognosen for august vil der ske en endelig vurdering af disse skøn.

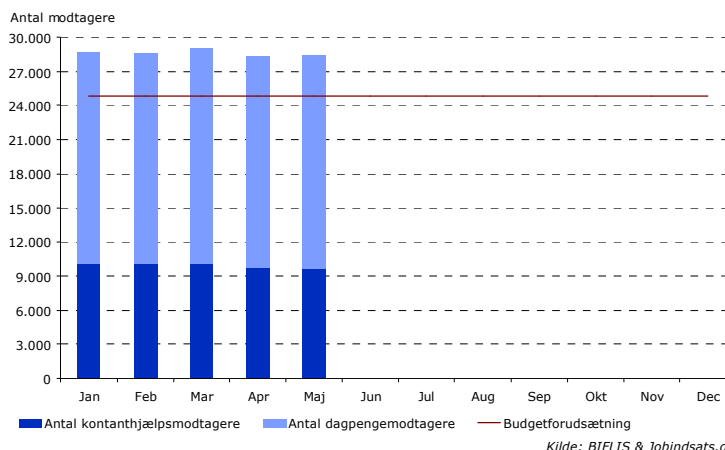
På sygedagpengeområdet forventes et mindreforbrug på 15,1 mio. kr., hvilket dels skyldes en ny vurdering af enhedspriserne - baseret på udgifterne i 2009 - og dels en ny vurdering af fordelingen af sager over og under 52 uger.



Figur 4: Antal arbejdsmarkedspare ledige

Antallet af arbejdsmarkedspare ledige lå i maj 2010 på ca. 28.450 personer – heraf var 9.650 kontanthjælpsmodtagere (inkl. revalidender, starthjælps-, og introduktionsydelsesmodtagere) og ca. 18.800 var dagpengemodtagere. Det svarer til et fald på ca. 1 pct. eller ca. 250 personer sammenlignet med januar 2010.

Antallet af arbejdsmarkedspare ledige er sæsonbetinget. Erfaringsmæssigt stiger ledigheden i januar måned, idet en del ansættes midlertidigt på bl.a. butiksområdet i forbindelse med den øgede julehandel, hvorefter den stabiliserer sig igen. Specielt i juli måned afholder mange deres hovedferie. Idet dagpengemodtagere afmeldes som ledige under afholdelse af ferie, vil ledigheden typisk falde i juli måned, hvorefter den stabiliserer sig igen hen over august og september. I sensommeren sker der herudover en betydelig tilgang af dimittender fra uddannelsesinstitutionerne, som får antallet af især dagpengemodtagere til at stige. Stigningen slår for alvor igennem i september måned.

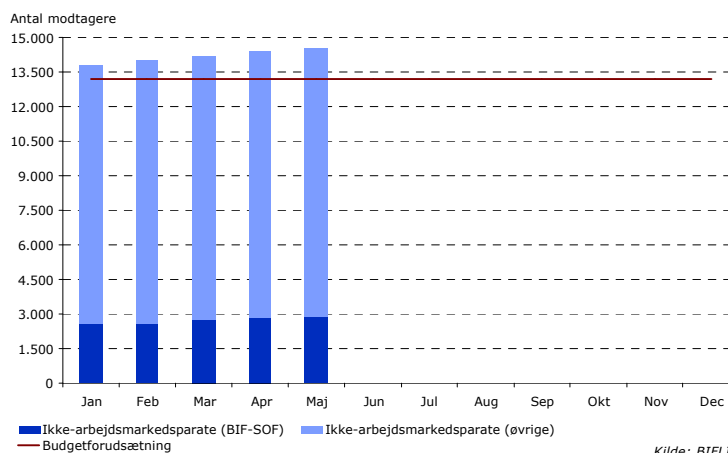


Figur 5: Antal ikke-arbejdsmarkedspare kontanthjælpsmodtagere

Antallet af ikke-arbejdsmarkedspare kontanthjælpsmodtagere (inkl. revalidender, starthjælps-, og introduktionsydelsesmodtagere) var i maj 2010 ca. 14.550 personer. Det svarer til en stigning på ca. 5 pct. eller ca. 750 personer sammenlignet med januar 2010.

Ikke-arbejdsmarkedspare borgere har generelt en svagere tilknytning til arbejdsmarkedet end arbejdsmarkedspare, og ledigheden er derfor også mindre konjunkturfølsom for denne gruppe. Derfor vil også et eventuel fald i den generelle ledighed slå langsommere igennem for denne gruppe. Hvor udviklingen for gruppen af arbejdsmarkedspare ser ud til at være stagneret, er ledigheden for de ikke arbejdsmarkedspare således fortsat stigende.

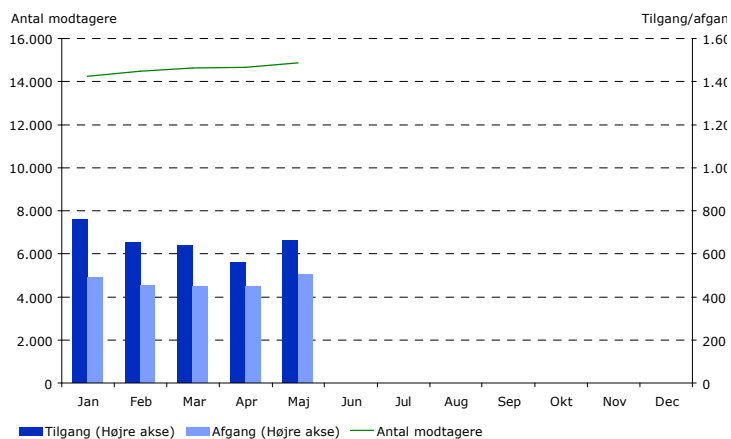
BIF-SOF borgerne udgjorde ca. 20 pct. af det samlede antal ikke-arbejdsmarkedspare borgere i maj 2010. BIF-SOF samarbejdet omfatter borgere, som har en sag i både BIF og i SOF, og hvor der derfor er behov for samarbejde om borgeren imellem de to forvaltninger.



Kontanthjælp & A-dagpenge

Figur 6: Antal kontanthjælps- (og dagpengemodtagere) med mere end 12 måneder på ydelsen

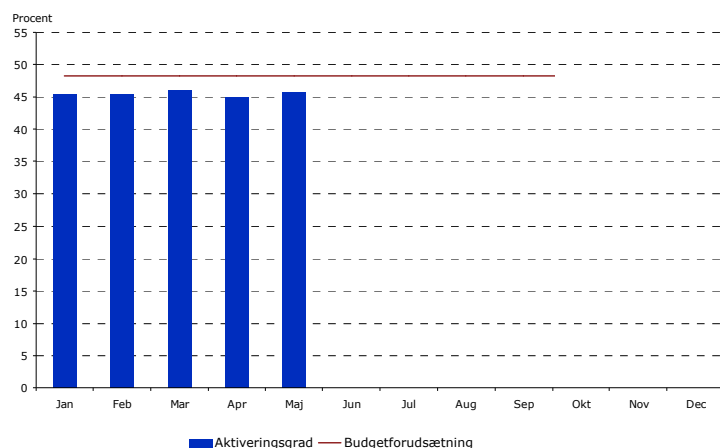
- Antallet af kontanthjælps- og dagpengemodtagere med mere end 12 måneder på ydelsen lå i maj 2010 på ca. 14.850 personer – heraf var ca. 13.550 kontanthjælpsmodtagere (inkl. revalidender, starthjælps-, og introduktionsydelsesmodtagere) og ca. 1.300 var dagpengemodtagere. Det svarer til en stigning på ca. 4 pct. eller ca. 600 personer sammenlignet med januar 2010.
- Antallet af langvarige sager begyndte først at stige i løbet af sidste halvdel af 2009 på trods af de ændrede konjunkturf forhold fra medio 2008. Den forsinkede udvikling ift. konjunkturudviklingen kan tilskrives det forhold, at den ledige skal modtage ydelse i 12 måneder for at overgå til langvarig sag. Det er derfor sandsynligt, at vi de kommende måneder kommer til at se en fortsat stigning i antallet af langvarige sager.



Kilde: BIFLIS & Jobindsats...

Figur 7: Aktiveringsgrad for kontanthjælpsmodtagere

- Aktiveringsgraden udtrykker andelen af kontanthjælpsmodtagerne, der i en given måned har været indskrevet i et aktiveringstilbud set i forhold til det samlede antal kontanthjælpsmodtagere. Aktiveringsgraden har økonomisk betydning, idet kommunen får refundert 65 pct. af udgiften til forsørgelsesydelsen i perioder hvor den ledige er aktiveret, og 35 pct. i perioder hvor det ikke er tilfældet.
- I maj 2010 var aktiveringsgraden ca. 46 pct. Det er ca. 2 procentpoint under de i budgettet forudsatte 48 pct.
- Figuren vil i løbet af 2010 blive udbygget med aktiveringsgraden for dagpengemodtagerne, idet data opgjort på samme måde som for kontanthjælpsmodtagerne, endnu ikke er tilgængelige for forvaltningen.



Kilde: BIFLI

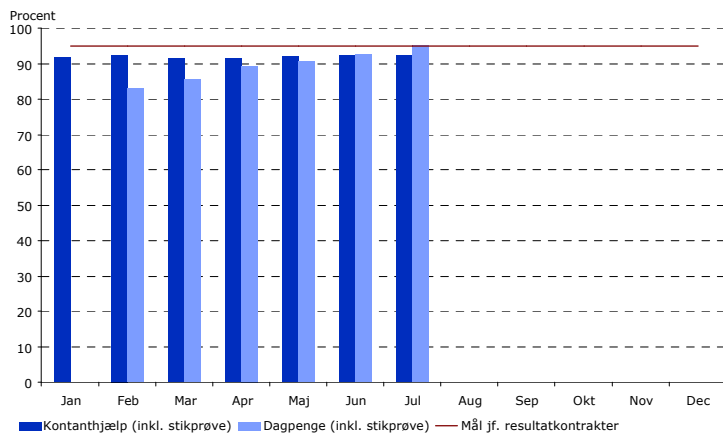
Figur 8: Rettidig aktivering

Aktiveringsreglerne betyder, at alle ledige skal i et aktiveringstilbud - af minimum 4 ugers varighed i minimum 25 timer om ugen - maksimalt 9 måneder efter påbegyndt kontaktførelse (3 måneder for unge under 30 år). De ledige skal herefter genaktiveres senest 6 måneder efter endt aktivering. Såfremt rettidighedsreglerne ikke overholdes, kan kommunen som udgangspunkt ikke hjemtage statsrefusion. Dette gælder dog først fra 2011 for dagpengemodtagere.

For *kontanthjælpsmodtagere* udgjorde rettidigheden for aktivering ca. 92 pct. i juli måned. Det er ca. 3 procentpoint under målsætningen på 95 pct.

Forvaltningen har udviklet egne rettidighedsopgørelser på dagpengeområdet med tal pr. februar 2010. Opgørelsesmetoden er pr. juli 2010 blevet ændret, så der nu tages højde for den såkaldte 4-ugersregel - forvaltningen har min. 4 uger til at påbegynde første aktivering efter gentilmelding. 4-ugersregelen indgår også i AMS' rettidighedsopgørelser.

For *dagpengemodtagere* udgjorde rettidigheden for aktivering ca. 95 pct. i juli måned inklusiv stikprøve, hvilket svarer til målsætningen på 95 pct. Den positive udvikling kan tilskrives den store genopretningsindsats i Jobcenter København, og forvaltningen forventer at opretholde niveauet fremover.



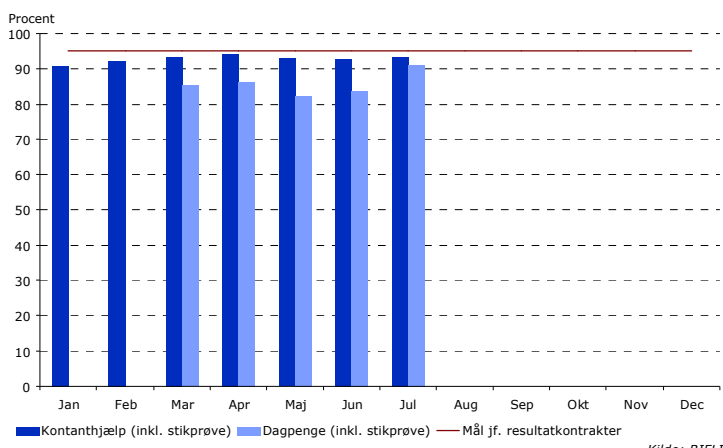
Figur 9: Rettidige jobsamtaler

En jobsamtale har til formål at afklare den lediges arbejdsmarkedsparathed og fastlægge en jobplan for den ledige, herunder med inddragelse af aktive tilbud. Jobsamtalen skal gennemføres min. hver 3. måned (hver måned for unge under 30 år).

For *kontanthjælpsmodtagere* udgjorde rettidigheden for jobsamtaler ca. 93 pct. i juli måned. Det er ca. 2 procentpoint under målsætningen på 95 pct.

Forvaltningen har udviklet egne rettidighedsopgørelser på dagpengeområdet med tal pr. marts 2010. Opgørelsesmetoden er pr. juli 2010 blevet ændret, så der nu tages højde for den såkaldte 4-ugersregel - forvaltningen har min. 4 uger til at afholde første samtale efter gentilmelding. 4-ugersregelen indgår også i AMS' rettidighedsopgørelser.

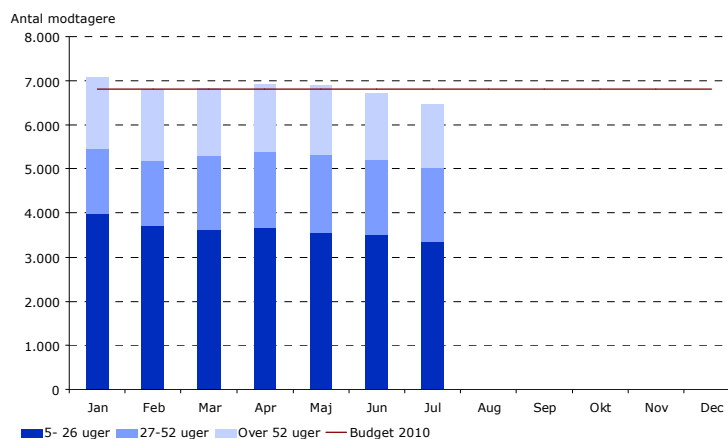
For *dagpengemodtagere* udgjorde rettidigheden for jobsamtaler ca. 91 pct. i juli måned inklusiv stikprøve. Det er ca. 4 procentpoint under målsætningen på 95 pct. Rettidigheden er steget henover sommeren, bl.a. som resultat af den store genopretningsindsats i Jobcenter København, og det er forvaltningens forventning, at stigningen vil fortsætte i den kommende periode.



Sygedagpenge

Figur 10: Antal sygedagpengemodtagere

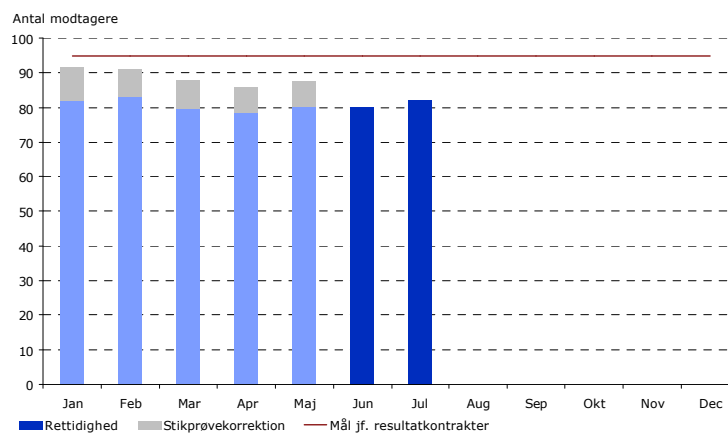
- Der er i budget 2010 forudsat ca. 6.800 sager af mere end 4 ugers varighed i gennemsnit.
- Fra juli 2009 til juli 2010 har der været en samlet reduktion på ca. 5 pct. i samtlige sager over 4 uger. Reduktionen skyldes især den styrkede indsats ift. de langvarige sager. Antallet af langvarige sygedagpengesager – dvs. sager over 52 uger – er således faldet fra 1.650 sager primo 2010 til ca. 1.400 i sidste uge i juli. Det svarer til et fald på ca. 15 pct., og udviklingen følger dermed resultatkontraktens målsætning om at nå ned på 1.250 sager inden årets udgang.
- Den positive udvikling er et resultat af en styrket indsats på området, herunder dels en øget afklaring og afslutning af langvarige sager, og dels en mere effektiv tidlig indsats, hvor stadig flere sager afsluttes allerede inden den 26. uge.
- Kommunen modtager fuld refusion i sager under 5 uger og 35 pct. refusion ved passive forløb og 65 pct. ved aktive forløb i sager mellem 5 og 52 uger, mens der ikke modtages refusion i langvarige sager over 52 uger.



Kilde: Dagpengesysteme

Figur 11: Rettidige sygeopfølgningssamtaler

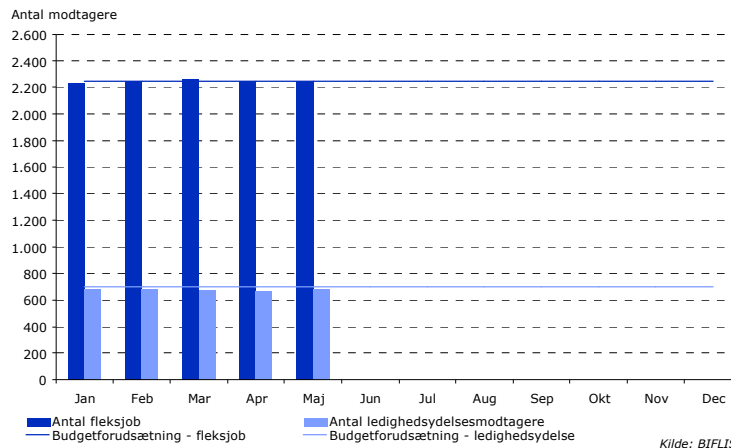
- Ifølge loven skal første opfølgningssamtale i sygedagpengesager afholdes senest efter 8 uger. I sager med risiko for langvarigt sygdomsforløb, skal der efter den først afholdte samtale følges op min. hver 4. uge. I øvrige sager skal afholdes samtaler min. hver 3. måned.
- Den ukorrigerede rettidighed ligger på ca. 82 pct. i juli 2010. Der udarbejdes en stikprøvekorrektur, som forventes at komme med i næste resultatstatus.
- Jobcenter Sygedagpenge er især udfordret af de skærpede regler for opfølgningssamtaler i den tidlige indsats. For at rette op på rettidigheden er der nedsat en taskforce med henblik på afdækning og implementering af initiativer til genopretning af rettidigheden. De foreløbige resultater er positive med en jævnt stigende rettidighed siden taskforcens arbejde begyndte i slutningen af juni måned.
- Det har hidtil været en forudsætning for hjemtagelse af refusion fra staten, at sygeopfølgningssamtalerne har været afholdt rettidigt. Denne forudsætning er - som led i sygefraværsreformen, og i erkendelse af skærpede opfølgingsregler som følger af reformen - suspenderet i 2010 og 2011.
- Pr. juni skiftede kilden fra BIF's sygedagpengestatistik til BIFLIS. Tallene er ikke direkte sammenlignelige.



Kilde: BIF's sygedagpengestatistik og BIFLI

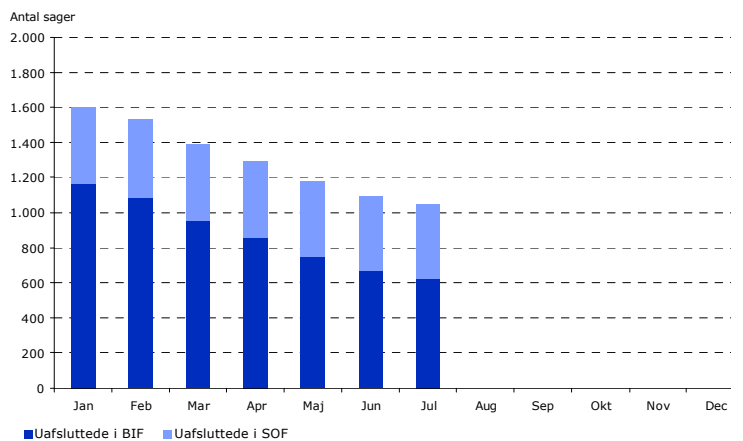
Figur 12: Antal fleksjob og ledighedsydelsesmodtagere

- Ledighedsydelse udbetales til forsikrede ledige eller ledige der har opfyldt beskæftigelseskravet, og som afventer et fleksjob. Fleksjob er job på særlige vilkår med offentligt tilskud for personer med varige begrænsninger i arbejdsevnen. Kommunen giver arbejdsgiveren tilskud til lønnen. Tilskuddet er 1/2 eller 2/3 af lønnen afhængig af graden af den nedsatte arbejdsevne.
- Antallet af personer i *fleksjob* var knap 2.250 personer i maj 2010, hvilket er indenfor det budgetmeldte antal på 2.250 personer.
- Antallet af *ledighedsydelsesmodtagere* var ca. 700 personer i maj 2010, hvilket ligeledes er indenfor det budgetmeldte antal på 700 personer.
- Konjunkturuudviklingen betyder, at det er blevet sværere dels at finde fleksjob til visiterede borgere og dels at fastholde borgere i deres nuværende fleksjob. Det betyder alt andet lige, at antallet af ledighedsydelsesmodtagere relativt set kan forventes at stige og antallet af fleksjob at falde. Den lille stigning i antallet af fleksjob siden januar måned og det lille fald i antallet af ledighedsydelsesmodtagere i samme periode, er særligt positivt i det lys.



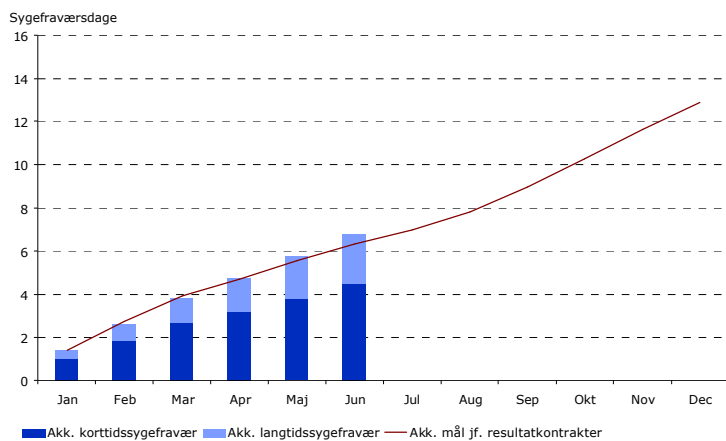
Figur 13: Antal uafsluttede førtidspensionssager

- Førtidspension kan tilkendes personer mellem 18 og 65 år. Det er en betingelse for at få tilkendt førtidspension (FØP), at borgerens arbejdsevne er varigt nedsat, og at personen ikke er i stand til at blive helt eller delvist selvforsørgende.
- Afgørelse om førtidspension foretages af SOF på baggrund af indstilling fra BIF.
- I juli 2010 havde BIF ca. 1.050 uafsluttede førtidspensionssager - 59 pct. var under afklaring i BIF og 41 pct. lå til afgørelse i SOF. Det svarer til et samlet fald på ca. 35 pct. eller ca. 550 personer sammenlignet med januar 2010.
- Der pågår overvejelser i forvaltningen om at indføje en ny figur vedr. sagsbehandlingstider i FØP-sager.



Figur 14: Sygefravær

- Sygefraværet blev reduceret fra 17 dage pr. medarbejder i 2008 til 14 dage pr. medarbejder i 2009. Det svarer til en reduktion på 17 pct. i 2009. Ønsket er fortsat at nedbringe sygefraværet, og i 2010 er der derfor i resultatkontrakterne fastsat et ambitiøst mål om at reducere sygefraværet yderligere til 13 sygefraværdsdage i gennemsnit pr. medarbejder. Det svarer til et yderligere fald på 8 pct.
- I juni måned 2010 udgjorde det samlede akkumulerede sygefravær 6,8 sygedage i gennemsnit pr. medarbejder hvilket er over resultatkontrakternes mål om 6,3 fraværdsdage til og med juni måned.
- Korttidssygefravær er sygefraværdsdage, der i sammenhæng udgør et forløb på mindre end 15 dage, mens langtidssygefravær er sygefravær på over 14 sammenhængende dage.



Kilde: BIFLI.