



Vedr. anmodning fra Christianshavns Lokaludvalg om drøftelse af Multihallen på mødet i Teknik- og Miljøudvalget den 28. februar 2011.

10-02-2011

Sagsnr.
2011-13767

Baggrund:

På baggrund af vedlagte brev af 27. januar fra Christianshavns Lokaludvalg bad Teknik- og Miljøudvalget 7. februar 2011 om et notat, der gennemgår om der er nye informationer i henvendelsen fra lokaludvalget. På baggrund af notatet vil TMU 28-02-2011 afgøre om sagen skal på TMU's dagsordenen igen.

Dokumentnr.
2011-103161

Christianshavns Lokaludvalg har i brevet af 27. januar 2011 til Teknik- og Miljøudvalget, med kopi til Kultur- og Fritidsborgmester Pia Allerslev, anmodet om en drøftelse af den planlagte gang- og cykelrute Christianshavnsruten. Lokaludvalget vurderer, at rutens forløb på Arsenaløen er i konflikt med den Multihal, der blev afsat penge til i budget for 2011.

Forvaltningen har tidligere i notat af 23. november 2010 svaret på lokaludvalgets henvendelse af 5. november 2010, at den er i dialog med Kultur- og Fritidsforvaltningen om detailudformningen af ruten i forhold til Multihallen. Henvendelse samt notat er vedlagt.

Efter møde 31. januar 2011 mellem Kultur- og Fritidsforvaltningen og Teknik- og Miljøforvaltningen (CAU) er det, som det fremgår af nedenstående, forvaltningernes klare opfattelse, at der ikke er nye forhold som giver anledning til at genoptage sagen. Forvaltningerne er enige om, at der er plads til både Multihallen og Christianshavnsruten, og at stedet kan udformes så det tilgodeser begge forvaltningers ønsker.

Status:

Den 31. januar 2011 deltog forvaltningerne i et møde, hvor forholdet mellem de to projekter blev gennemgået. Stien har behov for 3 m i bredden, Multihallen på Arsenaløen for 31 m. Dette skyldes, at der skal være plads til en bane på 20 x 40 m., samt sikkerhedsafstand og plads til tilskuerpladser.

En opmåling af området viser, at der er en bredde på mellem 34.66 og 36.46 m til rådighed for den kommende sti og Multihal.

Det vurderes derfor, at der kan blive plads til begge projekter, hvilket er udgangspunktet for den videre dialog mellem TMF og KFF. Heri indgår også koordinering af stiens udformning foran Multihallen samt bygge- og anlægsperioder mv.

Center for Anlæg og Udbud

Islands Brygge 37
Postboks 441
1505 København V

Telefon
3366 3351

E-mail
jongam@tmf.kk.dk

EAN nummer
5798009488145

<http://www.kk.dk/Borger/ByOgTrafik/anlaegsprojekte>

Den ønskede størrelse hal og linjeføringen af Christianshavnsruten på Arsenaløen kræver dispensation fra den gældende lokalplan.

Orientering:

1. Kultur- og Fritidsforvaltningen arbejder på at flytte vandsportsforeningerne på Arsenaløen til skovområdet mellem Det Danske Spejderkorps og Halvtolv.

2. Pia Allerslev svarede lokaludvalget følgende:

”Jeg er bekendt med, at der stadig er en del uløste problemstillinger i forbindelse med opførelsen af Multihallen på Christianshavn.

Jeg er dog også bekendt med, at Teknik- og Miljøforvaltningen og Kultur- og Fritidsforvaltningen arbejder tæt sammen for at finde en løsning. Derfor har jeg også fortsat en tro på, at tingene til sidst går op i en højere enhed.”

3. Oversigtskort:

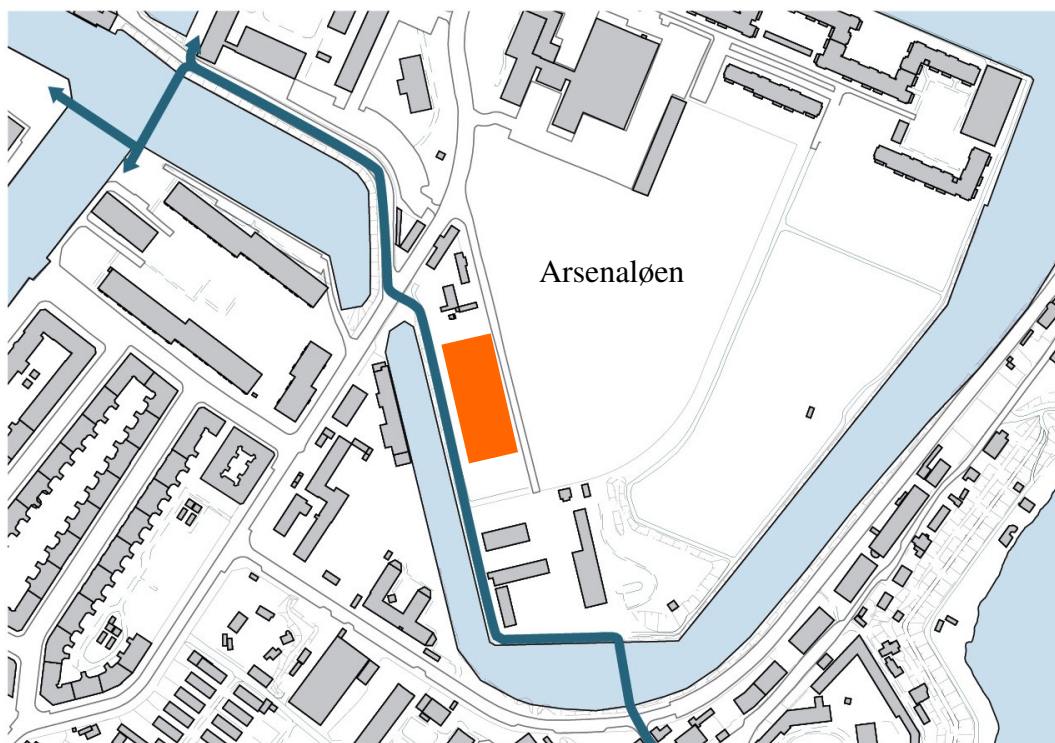


Diagram: Christianshavnsruten markeret med blå streg. Multihallen er markeret med orange. Endelig placering og længde af Multihallen er ikke afklaret.

Konklusion

Det er forvaltningernes vurdering, at ovenstående forhold viser, at der er plads til både Multihallen og Christianshavnsruten.

Vedlagt:

- Brev fra Christianshavns Lokaludvalg af 27. januar 2011
- Brev fra Christianshavns Lokaludvalg af 2. november 2010
- Notat fra forvaltningen af 23. november 2010

Teknik- og Miljøudvalget
Kopi til kultur- og fritidsborgmester Pia Allerslev

Anmodning om drøftelse af Multihallen på Christianshavn i Borgerrepræsentationens Teknik- og Miljøudvalg

Christianshavns Lokaludvalg har på sit møde 19. januar 2011 besluttet at anmode om, at en drøftelse af multihalbyggeriet på Christianshavn sættes på som punkt på Teknik- og Miljøudvalgets dagsorden på førstkommende møde. Anledningen er, at den projekterede grønne cykelrute, Teknik- og Miljøudvalget har vedtaget at etablere sammesteds på Arsenaløen, let kan forringe mulighederne for at bygge hallen så stor som oprindeligt planlagt, og at cykelruten må forudses at komme i konflikt med hallens daglige drift og funktionsområder.

Da multihallen efter planen allerede skal stå færdig i 2013, og cykelruten er i detailplanlægningsfasen, er det afgørende vigtigt, at problematikken tages op. Der er i lokaludvalgets tidligere korrespondance med borgmester Bo Asmus Kjeldgaard givet upræcise og efter lokaludvalgets opfattelse misvisende svar på dele af problemstillingen. Der er endvidere kommet nye byggetekniske oplysninger frem i lokaludvalgets drøftelser med Kultur- og Fritidsforvaltningen i december måned.

Lokaludvalget vil særligt henlede Teknik og Miljøudvalget på følgende fire punkter:

1. Multihalprojektet kom før cykelstiprojektet og bør have forrang for dette

Kultur- og Fritidsforvaltningens arbejde med multihallen på Arsenaløen tager udgangspunkt i et tidligere projektforslag fra 2004, se fig. 1. Projektet fra 2004 integrerer – som det ses af fig. 3 – promenaden langs Laboratoriegraven i et åbent udenomsareal mod vandet. Det er efter lokaludvalgets opfattelse oplagt at have cafefunktion samt direkte adgang til vandet fra multihallen – også for de rosportsforeninger, der i dag benytter arealet, samt for kommende gæster i inriggere og kajakker. Det er lokaludvalgets holdning, at multihallen – som det første projekt på stedet - bør have forrang for cykelstien, der i lokalplanen kun var udlagt som promenade (se nedenfor), og at cykelstien i givet fald må tilpasses efter halprojektet.

27-01-2011

Sagsnr.
2011-9120

Dokumentnr.
2011-68328

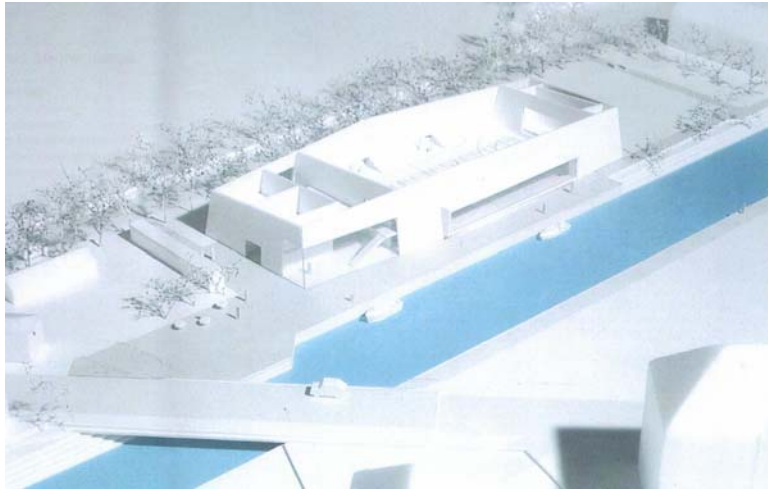


Fig. 1. Halprojekt Nøehr & Sigsgaard 2004, forside

2. Pladsforhold for Multihallen

Bo Asmus Kjeldgaard oplyser i et brev til Christianshavns Lokaludvalg 29/11 2010, at der er rigelig og uændret plads til både multihal og cykelsti efter den oprindelige lokalplan 331, Holmen II.

På et møde 16/12 2010 mellem Christianshavns Lokaludvalgs multihal-følgegruppe og Kultur- og Fritidsforvaltningen kom det imidlertid frem, at en ordinær cykelsti med asfaltbelægning i en bredde af 3 meter risikerer at gøre det vanskeligt at bygge hallen på stedet i den oprindeligt planlagte størrelse. Lokaludvalgets præliminære ideer til halfunktioner kan desuden let gøre det nødvendigt at undersøge mulighederne for et endnu større byggeri.

Dertil kommer, at der i forhold til lokalplanen er blevet inddraget yderligere 1,5 m i vejudlæg i forbindelse med Grundejerforeningen Holmens renovering af Arsenalvej forud for overdragelsen af vejen til kommunen. Det er derfor ikke korrekt, at de fysiske rammer for etableringen af multihallen er uændrede i forhold til lokalplanen.

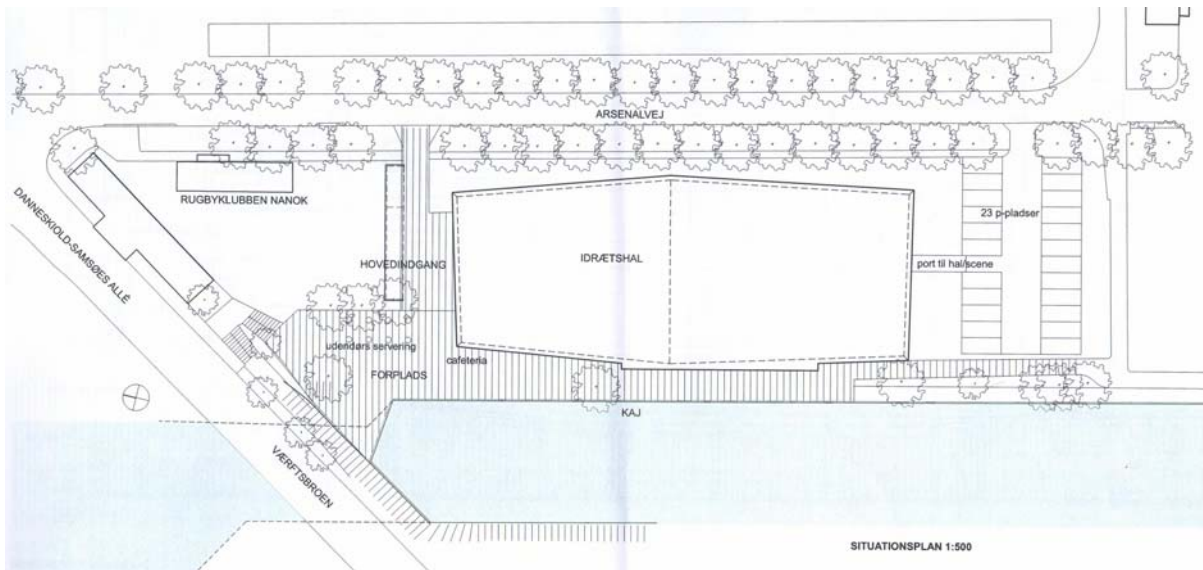


Fig 2. Halprojekt Nøehr & Siggaard 2004, s. 9.
 I forhold til projekttegningen er der taget 1,5 m i vejudlæg langs Arsenalvej.
 Desuden er der ikke taget højde for en 3m bred asfalteret cykelsti langs vandet.

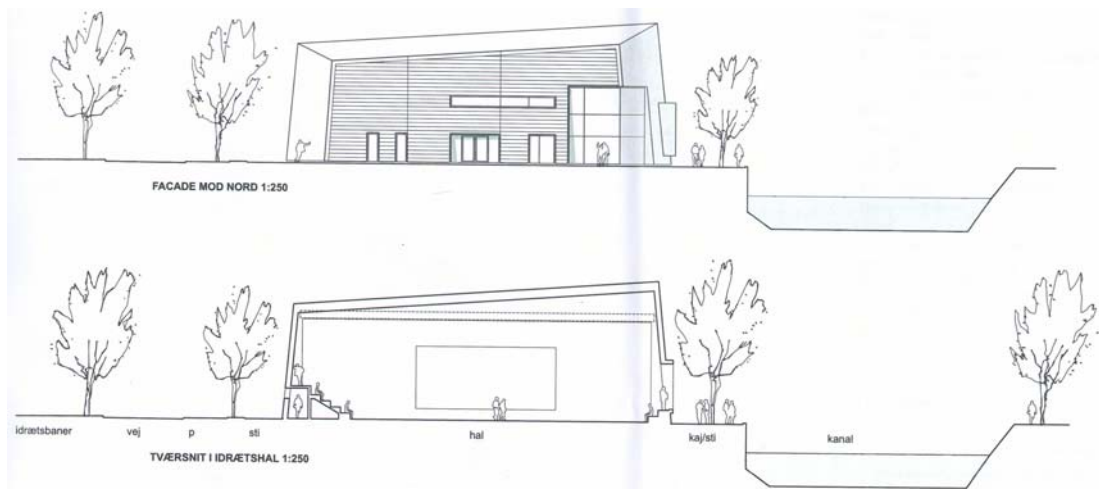


Fig. 3. Facade og tværsnittegnning af hallen i Nøehr & Siggaard 2004, s. 9. Bemærk det lille areal, der er til rådighed.

3. Linjeføring af gang- og cykelruten over Arsenaløen

I det oprindelige lokalplanforslag 331 for Holmen kategoriseres stierne langs vandet på Arsenaløen som "havnepromenader". Dette i modsætning til andre kategorier, bl.a. "stier (langs veje)" og "yderligere stuedlæg som led i cykelruter". Sidstnævnte kategori markerer bl.a. Arsenalvej samt stien fra Arsenalvej og op til bebyggelsen Halvtolv. I forhold til multihallen er der enorm forskel på en promenade og en cykelsti langs Laboratoriegravens nordside, se projekttegningen fig. 3.

Da borgmester Bo Asmus Kjeldgaard i sit svar til lokaludvalget 29/11 2010 selv henviser til lokalplanen, bør det tilføjes, at lokalplanen udlægger et areal langs Trekantgrunden, dvs. sydsiden af Laboratoriegraven, til brug for et kommende cykelstinet (Lokalplanforslag Holmen II, 2000, s. 22, venstre spalte), se kortet fig. 2.

Men det korte af det lange er, at Teknik- og Miljøforvaltningen og Kultur- og fritidsforvaltningen må arbejde sammen om en løsning, der fører den grønne cykelrute bag om multihallen og ikke mellem multihallen og Laboratoriegraven.

Med venlig hilsen

Poul Cohrt,
formand

Teknik- og Miljøudvalget

Christianshavns Lokaludvalg har i sit møde den 27. oktober 2010 drøftet den foreslåede grønne cykelrute over Christianshavn og besluttede denne henvendelse til Teknik- og Miljøudvalget:

Christianshavns Lokaludvalg skal hermed bede Teknik- og Miljøudvalget om et moratorium i forhold til det videre projekterings- og anlægsarbejde med Den Grønne Cykelrute over Christianshavn, samt til at åbne for drøftelser om linjeføringen samt stiens udformning på Arsenaløen og gennem Christiania.

Baggrunden for henvendelsen er følgende:

Den grønne cykelrute over Christianshavn hænger snævert sammen med broprojektet over Inderhavnen og Christianshavns Kanal. Broprojektet synes at blive væsentligt forsinket, måske endda uigennemførligt i dets nuværende form, på grund af de uafklarede fredningsspørgsmål samt bebudede søgsmål fra de berørte lodsejere.

Samtidig har den grønne cykelrute mødt lokal modstand, særligt på Christiania, hvilket desværre 11/10 førte til, at kommunens folk ikke kunne gennemføre forundersøgelser forud for projektet.

I forhold til cykelstiens forløb over Arsenaløen vil det allerede besluttede stiforløb kollidere med den kommende multihal, hvor kanalkanten bør indgå i rosportsaktiviteter samt et velegnet cafeareal.

Der er en god, alternativ linjeføring over Arsenaløen, som bør indgå i projektet. Linjeføringen igennem Christiania må, hvis det ikke skal ende i yderligere fysiske konflikter og i sidste ende optøjer i bydelen, forhandles forfra med de lokale beboere. Da der i dag er en sti gennem Christiania, som turister og københavnere benytter, kan denne i uændret stand måske danne grundlag for et stiforløb, alle kan være enige om.

02-11-2010

Sagsnr.
2010-151651

Dokumentnr.
2010-754942

I svarbrevet fra teknik- og miljøborgmester Bo Asmus Kjeldgaard af 12. oktober 2010 omtales lokalplanens beslutning om en cykel- og promenaderute langs Laboratoriegraven (som i øvrigt langs vandfronten på Holmen). Princippet er dog af fredningsmæssige årsager fraveget flere steder, fx foran kanonbåds-kurene på Arsenaløen og Frederiksholm.



Christianshavns Lokaludvalg tvivler fortsat på, at det vil være formålstjenligt at lægge en cykelsti mod vandet ved den kommende multihal, da det vil være oplagt at inddrage arealet til gangareal, cafe, evt. med udendørs scene foruden med ramper og trappeanlæg til de eksisterende vandidrætsaktiviteter - f.x. benytter kajakpolo- og raftinglandsholdene området til at træne i - og at de har behov for direkte adgang fra multihallen til vandet. Naturligvis skal der fortsat være passage for gående langs vandet, men det kan blive besværligt at færdes på cykel.

Derfor vedlægges en skitse over det foreslåede alternativ, der benytter eksisterende sideveje og stier. En mulig fordel ved den alternative linjeføring er muligheden for en nordligere broforbindelse tværs over til Refshalevej (ikke indtegnet), der mere naturligt skaber forbindelse via Refshalevej til det planlagte supercykelstinet ved Forlandet med videre passage til Kløvermarksvej/Raffinaderivej.

Det er Christianshavns Lokaludvalgs opfattelse, at det vil gøre ruten mere acceptabel for de berørte beboere på Christiania, hvis sigtet med cykelruten fra den rammer Refshalevej bliver at differentiere den videre cykeltrafik, så en del tager Refshalevej mod nord.

Overordnet finder Christianshavns Lokaludvalg, at forvaltningen ved aktivt at have inddraget os som sparringspartner i idefasen til det oprindelige projekt kunne have tilvejebragt et bedre motiveret forslag til linjeføring(er) samt et beslutningsgrundlag, som ville være mindre upopulært lokalt på Christianshavn. Christianshavns Lokaludvalg ser derfor frem til de bebudede, kommende drøftelser om projektet om såvel cykelruten som multihallen.

En kopi af dette brev er sendt til borgmester Pia Allerslev, Kultur- og Fritidsforvaltningen

Med venlig hilsen

Poul Cohrt,
formand

Bilag: Kortmateriale



23. november 2010

Sagsnr.
2010-160715

Dokumentnr.
2010-793237

Forvaltningens kommentarer til Christianshavns Lokaludvalg

I det følgende fremgår forvaltningens vurderinger af de spørgsmål Christianshavns Lokaludvalg har rejst om Christianshavnsruten i brev af 2. november 2010.

Vedr. lokaludvalgets forslag til linjeføring på Arsenaløen (indsat bagerst i notatet)

Linjeføringen for Christianshavnsruten blev godkendt af Teknik- og Miljøudvalget den 29. juni 2010.

I forbindelse med budgetforliget for 2011 er der afsat penge til en Multihal på Arsenaløen, langs Christianshavnsrutens godkendte placering ved Laboratoriegraven. Lokaludvalget foreslår derfor en alternativ linjeføring på Arsenaløen, da udvalget mener, at gang- og cykelruten ikke kan forenes med hallen.

Forvaltningen vurderer, at lokaludvalgets forslag giver ruten et forløb, der bliver mere kringlet end højst nødvendigt. Plangrundlaget for Arsenaløen er lokalplan nr. 331 "Holmen II". I den er det angivet, at multihallen skal placeres inden for et angivet byggefelt, og at der skal være en havnepromenade for fodgængere og cyklister mellem byggefeltet og Laboratoriegraven. Det er derfor forvaltningens vurdering, at Christianshavnsruten og Multihallen bør kunne forenes langs Laboratoriegraven.

Forvaltningen er i kontakt med Kultur- og Fritidsforvaltningen med henblik på detailudformningen af ruten i forhold til Multihallen. Da hallens størrelse og aktiviteterne i tilknytning hertil - som f.eks. vandsport - fortsat er uafklarede, vil forvaltningerne fremover være i løbende dialog om programmeringen for området.

Det står dog klart, at Multihallen ikke er færdiganlagt samtidig med åbningen af Christianshavnsruten, hvorfor det er sandsynligt, at der i byggeperioden skal etableres en midlertidig omlægning af ruten ved Multihallen. Tidsplanerne koordineres nærmere, når projektet for Multihallen er længere fremme.

Vedr. lokaludvalgets forslag om en nordligere broforbindelse mellem Refshalevej og Arsenaløen (ikke indtegnet på det fremsendte materiale)

Kulturarvsstyrelsen har tidligere over for forvaltningen udtalt, at Arsenaløens nord-sydgående linje skal kunne opleves uforstyrret. En nordligere bro over Erdkehlgraven er i modstrid med dette synspunkt.

Vedr. linieføringen på Christiania

Forvaltningen er enig med lokaludvalget i, at den eksisterende sti gennem Christiania i uændret stand kan danne grundlag for et stiforløb, alle kan være enige om. Dette er udgangspunktet i udformningen og fremlagt for Christiania på et møde d. 8. november 2010, hvor lokaludvalget også var repræsenteret. Politiet har endvidere godkendt gang- og cykelruten som en minimum 3 m bred fællessti. De 3 m svarer cirka til bredden i det eksisterende gennembrud i voldanlægget på Christiania.

Forvaltningen må dog fastholde vigtigheden i en ny bro over Dyssegraven, så der opnås en tilgængelig forbindelse til Kløvermarksvej. Broen planlægges, hvor der er et eksisterende gennembrud i det fredede voldanlæg.

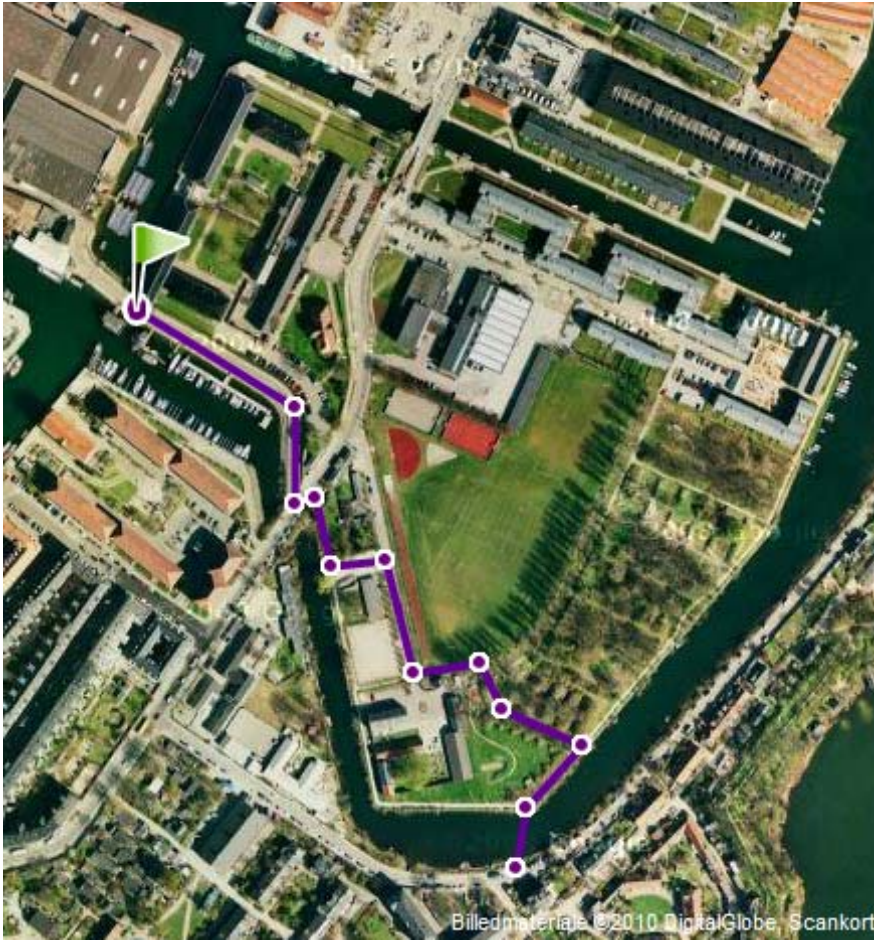
Vedr. inddragelse af lokale fra starten

Ruten har længe indgået i planerne om udvidelse af byens cykelrutenet. Den del af Christianshavnsruten, der går gennem Christiania, er identisk med linieføringen fastlagt i lokalplanforslaget for Christiania, som blev godkendt af Borgerrepræsentationen i 2008. Der er således intet ændret hvad angår linieføringen mellem Refshalevej og Kløvermarksvej via Christiania. På Arsenaløen følger ruten de stier, der er fastlagt i den gældende lokalplan.

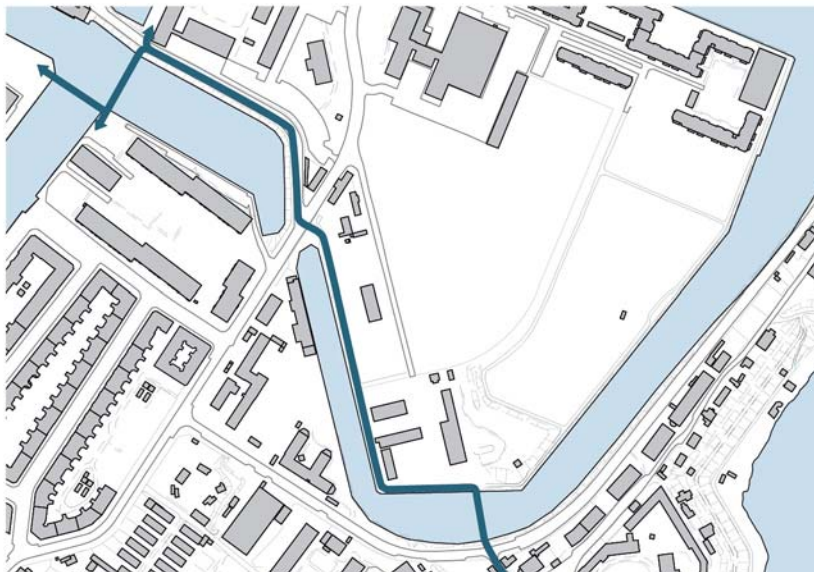
Forvaltningen har været i dialog med grundejere og interessenter samt indhentet høringssvar fra lokaludvalget i forbindelse med fastlæggelsen af den samlede linieføring for Christianshavnsruten. Forvaltningen mener således, at den har gjort hvad den skal og bør i denne sag.

Vedr. lokaludvalgets ønskede moratorium i forhold til det videre projekterings- og anlægsarbejde med Den Grønne Cykelrute over Christianshavn, samt til at åbne for drøftelser om linieføringen samt stiens udformning på Arsenaløen og gennem Christiania.

På baggrund af ovenstående er det forvaltningens vurdering, at processen med det videre projekterings- og anlægsarbejde ikke bør standses. Ruten vurderes til at blive en vigtig lokal forbindelse mellem Amager, Christianshavn og Holmen og bør derfor ikke kun ses i tæt sammenhæng med de planlagte broer over havnen.



Lokaludvalgets forslag til linjeføring på Arsenaløen



Den godkendte linjeføring af Christianshavnsruten på Arsenaløen