



27-10-2010

/Annemette Færch

Økonomi og visitation

Med lovforslag L194 af 26. marts 2010 konkretiseres ændringer i Vejledningsloven samt tilknyttede lovændringer. Til implementering af Ungepakken tilføres samlet over de kommende år DUT-midler fordelt med 5,287 mio kr. i 2010, 8,895 mio kr. i 2011 og 14,375 mio kr. i 2012. Disse midler dækker såvel regulering af opgaver indenfor vejledningen som DUT-midler til oprettelse/køb af nye tilbud til unge der ikke er i gang med uddannelse.

Det skønnes samlet set, at ungepakken er underfinansieret set fra København, da fordelingstallene for DUT-midler ikke modsvarer Københavns særligt komplekse problemstillinger. Der tilføres øget økonomi i forlængelse af Ungepakken, men da det forventes, at behovet for ressourcer er større end det tilførte, vil det være nødvendigt i implementeringen af ungepakken at indtænke en styringsmodel, der minimerer risikoen for, at der ikke genereres udgifter ud over den estimerede økonomi.

På vejledningsområdet falder DUT-midlerne over de kommende år fra i 2010 5,190 mio kr til i 2012 1,716 mio kr., dækkende både en forventet rationaliseringsmulighed i form af bla indførelse af kollektiv vejledning samt e-vejledning for unge uden særlig behov for vejledning

og samtidig en udvidelse af vejledningsaktiviteten særligt i overgangen mellem 9/10. klasse og ungdomsuddannelsen.

Til løft af kommunens nye pligt til at fastholde de unge i aktivitet gives DUT-regulering for 2011 5,539 mio kr og for 2012 12,658 mio kr. Denne tilførsel af DUT-midler gives til hhv. udvikling af nye tilbud, udvidet brug af eksisterende tilbud samt omlægning af 10. klasse. De tilførte DUT-midler forventes dog ikke at modsvare det behov, der vil være fra 1/1 2011, hvor alle unge skal være fastholdt i en aktivitet med uddannelsesperspektiv.

Lovændringerne har store konsekvenser for den nuværende vejledningspraksis og betyder store ændringer i den enkelte vejleders opgaver. Særligt skal der fremover være fokus på de unges uddannelsesparathedsvurdering og den efterfølgende vejledningsindsats for fastholdelse af de unge i ungdomsuddannelse i samarbejde med ungdomsuddannelsesinstitutionerne.

Nedenfor fremgår den samlede økonomi på Ungeområdet.

Målgruppe	Nuværende tilbud - Ungeområdet	Pladspris/ (Gennemsnitspris)	Elever pr. 5/9	Total
10.klasse²	10.plus (20 uger)	18.729	43	805.333
	Kildevældsskolen	37.457	131	4.906.918
	Rådmandsgades Skole	37.457	54	2.030.564
	Vanløse Skole	37.457	75	2.838.895
	Vesterbro ny Skole	37.457	190	6.645.002
	Kirsebærhavens Skole	37.457	105	3.933.026
	Amager 10.klasse	37.457	209	8.710.076
				29.869.814
KKU – Heltidsundervisning¹	Byhøjsskolen	(58.613)	102	5.978.555
	Ungdomsskolen i Hindegade	(55.793)	140	7.810.961
	Dagkursus	(64.648)	64	4.137.467
				17.926.983
Produktionsskoler³	Prod.skoler - Grundtilskud pr. skole	449.998		1.799.992
	Prod.skoler - Årselever over 18 år	55.827	133	7.450.281
	Prod.skoler - Årselever under 18 år	32.400	174	5.636.725

				14.886.998
Korte tilbud	Nye Veje, KKU ¹	(79.609)	46	3.662.027
	AVU-forløb under 18 år ³			2.547.000
				6.209.027
EGU^{2,3}	EGU + Startkursus	(113200)	75 + 40	13.018.000
				13.018.000
STU	Befordring			2.272.300
	CSV (10 pladser)* ¹	(245.568)	10	2.455.680
	Køb af pladser ³	(298.615)	218	65.098.048
	Ungdomsskolen i Utterslev ²	(386.203)	90	34.758.313
				104.584.341
Efterskoler 9-10.klasser³	Køb af pladser	31.464	45	1.415.880
Efterskoler 9-10.klasser³	Kommunal udgift til staten	34.620	871	30.154.020
				31.569.900
Total				218.065.063

* Udvides med 12 pladser i løbet af efteråret, som endnu ikke indgår i rammen.

¹ Ekskl. Ledelse og adm.

² Inkl. ledelse og administration

³ Taxameter eller køb hos eksternt institution og dermed alt inkl.

Visitation

Ungepakken forventninger om, at alle unge holdes i gang konstant, vil betyde en væsentlig øget aktivitet. Således forventes det, at der skal findes aktiviteter til ca. 2000 unge i perioder fra 1 måneds varighed til års varighed. Dette er betydelig udvidelse fra cirka 350 års elever i dag til forventeligt cirka 800 årselever i de kommende år.

Denne massive udvidelse i antal unge, der skal "holdes i gang", skyldes hovedsageligt, at kommunerne i Ungepakken forpligtes til at give et relevant tilbud ift. den unges uddannelsesplan til den unge inden for 30 dage. I dag er der unge, der går uden uddannelses tilbud i måneder, hvis de f.eks. er droppet ud af ungdomsuddannelse i foråret og afventer studiestart til august. Som noget nyt får kommunen nu en pligt til at tilbyde relevant aktivitet til den unge for at udfylde disse måneder, hvis den unge ikke selv går i gang med en relevant aktivitet, herunder job.

Ungdomsuddannelsesområdet er langt hen af vejen kendetegnet ved frit optag for de unge. Dette fordi de unge skal opleve en uhindret adgang til de mange forskellige uddannelses tilbud. Denne model fungerer efter hensigten for de ordinære ungdomsuddannelses tilbud.

For de unge, der ift. deres uddannelsesønske vurderes til at være ikke-uddannelsesparate får kommunen en helt særlig forpligtigelse, nemlig

at gøre den unge uddannelsesparat. Dette vil kræve en bred vifte af tilbud, der kan sammensættes fleksibelt således at den unge altid kan få et uddannelses-parathedsgørende tilbud, der matcher den enkelte.

Denne vifte af tilbud er i nogen grad allerede etableret (se eksempelvis den grafiske oversigt i bilag 2) dels via statsligt finansierede tilbud, dels gennem tilbud i BUF og tilbud etableret i samarbejde med BIF. Nogle af disse tilbud er kendetegnet ved, at den unge har retskrav på indskrivning, mens andre er mere styrbare for kommunen.

Opgaven med at sikre at alle unge, som ikke er uddannelsesparate, tilbydes relevante forløb, nødvendiggør en øget kapacitets- og økonomistyring på området, således at den øgede aktivitet kan varetages inden for rammerne af den DUT, som kommunen er tildelt.

Der opbygges en økonomi- og kapacitetsstyringsenhed i UU i forhold til ungepakken, således at kapacitets- og økonomistyring sammenkædes under ansvar over for forvaltningen. Formålet med at samle økonomien er at sikre, at alle unge får de bedst mulige tilbud i relation til deres behov og ønsker, og at dette sker inden for de økonomiske rammer, der stilles til rådighed gennem ungepakken. Økonomien på KKKU's heltidsundervisning er tillagt ungdomsskolebestyrelsen, hvorfor der her kun styres på visitation ift udmeldt kapacitet.

Derudover opbygges en struktur til styring, visitation og overvågning, der på den ene side understøtter, at aktivitetsniveauet afvikles indenfor det nuværende udgiftsniveau for ungdomsuddannelsesområdet samt de tildelte DUT-midler, men på den anden side tager højde for at unge efter målgruppevurdering har retskrav på optagelse på visse tilbud, og at det ikke bliver en administrativ begrænsning i sikring af overholdelse af 5/30 dages frister jf. loven. Årsagen til at visitationsgrænsen skiller ved årselevpris over prisen for en ordinær 10. klasse er at sikre et fleksibelt system, hvor den enkelte UU-vejleder fortsat visiterer til langt de fleste tilbud. Dog etableres visitationsudvalg for tilbud dyrere end årselevprisen for at sikre en tæt opfølgning på økonomien og ungegruppens behov.

Jf. bilag 1 er de uddannelsesparate unge automatisk tilmeldt en ungdomsuddannelse gennem uddannelsesplanen. Man har retskrav på at komme i 10.klasse og skal ikke uddannelsesparathedsvurderes inden, men 10.klasse vil ses som en del af den samlede mulighed for at løfte ungepakkeopgaven. For de unge som vurderes ikke uddannelsesparate og for de unge, som har afbrudt ungdomsuddannelse skal UU kunne vejlede til tilbud.

Tilbud gennem UU

Den unge har retskrav på optagelse efter UU's målgruppevurdering til

følgende:

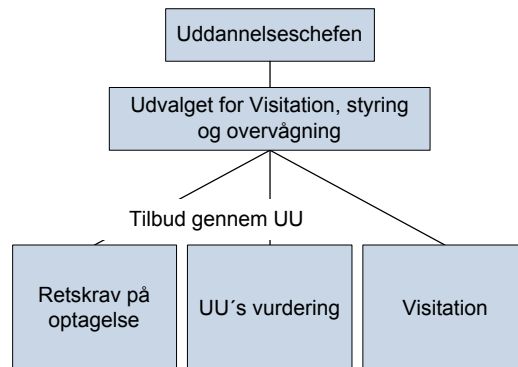
- Produktionsskoler (såvel i som uden for København)
- EGU
- Ungdomshøjskole/Højskole (efter særlige kriterier)

Tilbud UU vurderer ift. den unges uddannelsesplan (pladspris fra 0 kr. til årselevpris under ordinær 10.klasse):

- Virksomhedspraktik
- Erhvervspraktik
- Brobygning
- AVU-tilbud
- Efterskole
- VUC (statstaxameter med egenfinansiering)
- Nye tilbud indenfor prisrammen

Tilbud hvortil der etableres en samlet visitation (årselevpris over prisen for en ordinær 10.klasse.) Eksisterende eksempler i dag:

- Nye veje (Tilbud på KKU)
- KKU's heltidsundervisning
- Sprogskole
- Nye tilbud (Der forventes flere tilbud i forlængelse af lovens ikrafttræden.)



Det skal i analysen af det samlede Ungdomsuddannelsesområde (jf. Budgetaftale for 2012) udredes, hvorvidt det vil være praktisk og fordelagtigt at lægge STU visitationen i denne enhed for Visitation, styring og overvågning.

Udvalget for Visitation, styring og overvågning består af en fast kerne, der udgør:

- Uddannelseschefen (formand)
- Lederen af UU
- Lederen af KKU
- Herudover deltager relevante personer efter behov

Udvalget for Visitation, styring og overvågning har umiddelbart følgende hovedopgaver:

- Konkret og praktisk visitation af pladser inden for den økonomiske ramme
- Overvågning og styring af de samlede økonomiske rammer. Herunder ansvar for indstillinger om ændrede optagebehov, kapacitetsændringer mv.
- Kvartalsmæssig afrapportering til direktionen på de væsentligste parametre ift økonomi, kapacitet og opfyldelse af kravene i Ungepakken
- Sikring af gode og ensartede procedurer

Der udarbejdes et kommissorium/arbejdsgrundlag for udvalget, der godkendes af direktionen primo december.

Den endelige struktur og kompetencefordeling for såvel økonomi- og kapacitetsstyring som Udvalg til Visitation, styring og overvågning revurderes på baggrund af Analyse af Ungdomsuddannelsesområdet, jf. Budgetaftale 2011. Evt. forslag til ændringer fremlægges for BUU i forlængelse af samme.