

”Bryghusgrunden” forslag til lokalplan og kommuneplantillæg

Permanent legeplads

Center for Bydesign

Njalsgade 13, 2. + 3. Sal
Lokale 349
Postboks 447
1505 Kbh. V

Telefon direkte
3366 1362

E-mail
kirmol@tmf.kk.dk

EAN nummer
5798009495044

www.kk.dk



OMA / IO / K&B
BRYGHUSPROJEKTET
LEGEPLADS / LANDSKAB MAJ 2008

Indholdsfortegnelse

Hensigt	3
Nuværende legeplads	4
Legeplads koncept	5
Situationsplan	6
Legeplads design	7
Aktiviteter	8
Sollys	8
Tilgængelighed	9
Sikkerhed	10
Bypladsen - <i>sikret legeareal</i>	11
Legebakke / legeterrasse - <i>fuld sikkerhed</i>	12
Bakkelandskab - <i>fleksibel sikkerhed</i>	13
Havnefronten	15
Beplantning	16



Realea målsætning for design den nye bylegeplads på Bryghusgrunden:

“Det har været Realea’s s overordnede mål, for udviklingen af den nye bylegeplads på Bryghusgrunden, at legepladsen opnår ekstraordinær kvalitet, der sætter nye standarder for bylegepladser på internationalt niveau.

Udformning og indretning af den nye legeplads er udviklet i et samarbejde mellem Realea, brugerne og kommunen med inddragelse af national og international ekspertise på området. Det har ligeledes været en forudsætning at legepladsområdet har fået minimum samme størrelse som den eksisterende legeplads på Bryghusgrunden.

Realea er meget tilfredse med nærværende design udført i et samarbejde mellem OMA / IO fra Holland og K&B fra Danmark. Design processen er gennemført med inddragelse af legepladsens nuværende bruger og Københavns Kommune. Det er Realea’s opfattelse, at det designet lever op til de målsætninger der på forhånd har været stillet for legepladsen, nemlig at skabe en bylegeplads med ekstraordinære kvaliteter der sætte nye internationale standarder og levere en legeplads med minimum samme størrelse som den eksisterende legeplads.”

Nuværende Legeplads



Luffoto: Nuværende situation

På Bryghusgrunden ligger der i dag en legeplads på hjørnet af Bryghusgade og Vester Voldgade. Det 2.300 m² store og midlertidige anlæg er en fuldt indhegnet enklave omgivet af veje og parkeringsfaciliteter. Legepladsen opfylder en vigtig rolle for de nærliggende daginstitutioner, børnehave og skole, samt for børn, der bor i nabolaget.

Legepladsen har, på trods af sit nedslidte udseende, kvaliteter, der anses for vigtige i udformningen af den nye legeplads. En række uformelle områder er udlagt omkring en central bygning. Disse forskellige områder og materialer med kun få "traditionelle" legepladsredskaber er med til at udfordre børnenes kreativitet.

Dette koncept, der gør brug af naturlige forhold i stedet for uflexible legeredskaber, er et vigtig parameter for udformningen af den nye legeplads.

Nuværende legeplads:

0-12 år

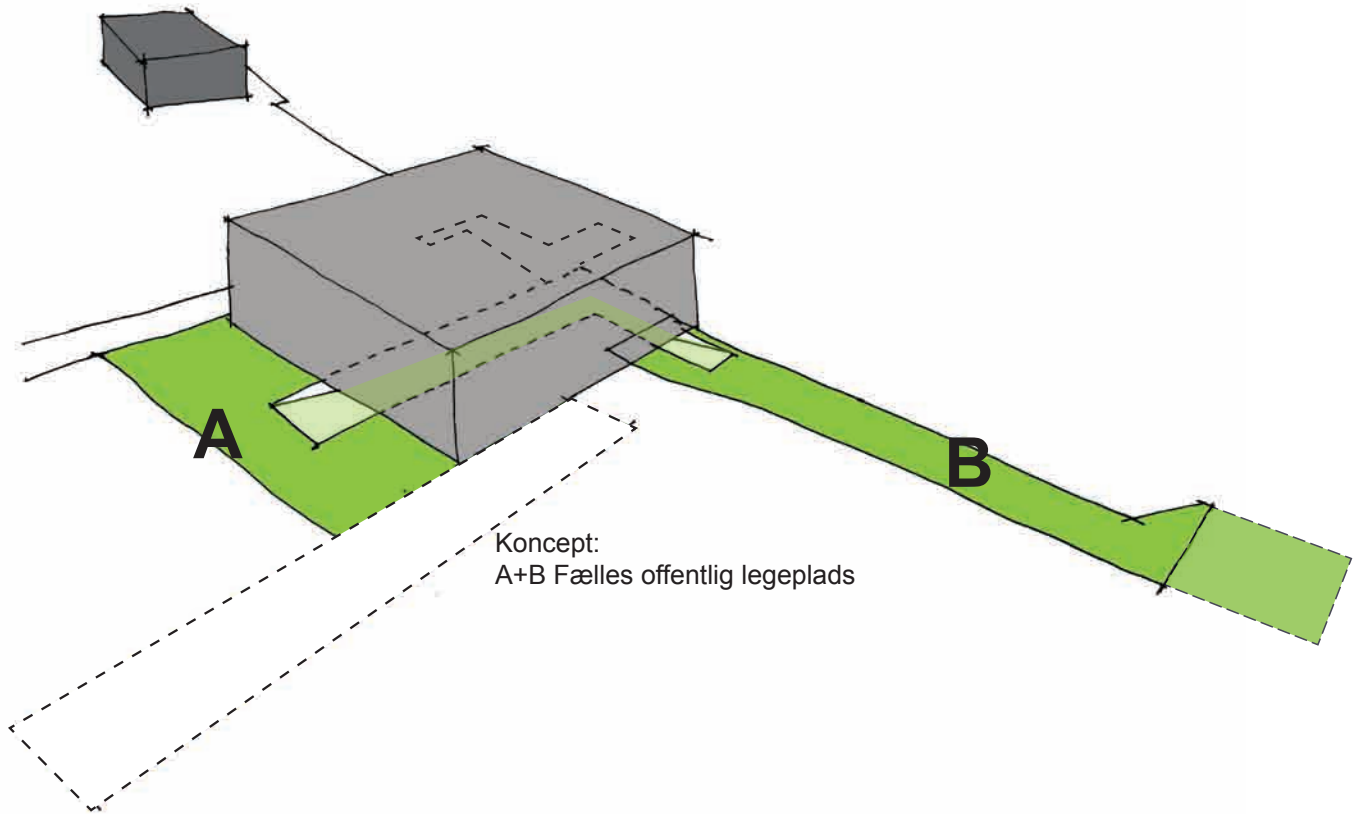
2300 kvm

Aktiviteter: Boldlege, træer, græs, bålplads, bordtennis, klatring, siddeområde, sandkasse, gyng, opbevaring, køkken, toiletter etc.



Billeder fra nuværende legeplads

Legeplads Koncept

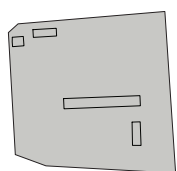


De nye faciliteter på Bryghusgrunden vil introducere en helt ny legeplads typologi. Området, betingelserne, bygningen og det høje ambitionsniveau vil gøre dette til et unikt sted i København.

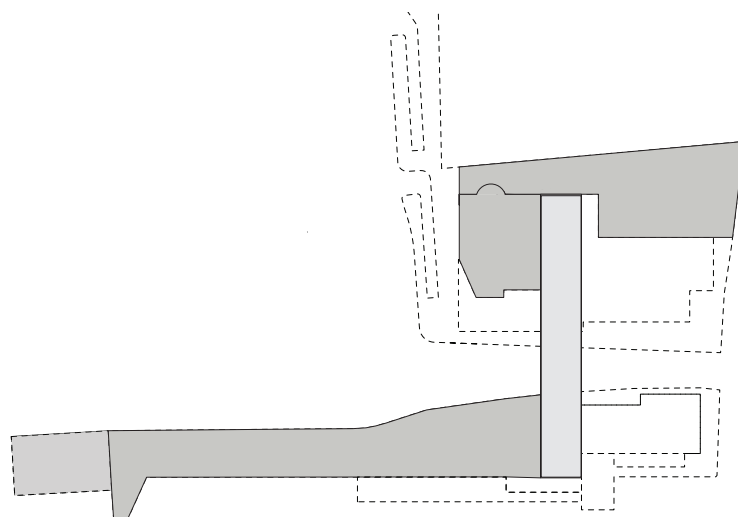
Den ønskede kompensation på 2.300 m² legeplads i området, med de mange offentlige veje og funktioner i øvrigt, har skabt konceptet om integration af legeplads og offentligt rum. Under udviklingen af dette begreb og i drøftelserne med de forskellige involverede parter, blev vi overbevist om, at en sådan fremgangsmåde vil være det eneste bæredygtige koncept for en bylegeplads. Ikke alene gives et større område, hvor børn kan lege, det samlede areal er steget fra 2.300 til 5.500 m². Der tilføjes også liv og karakter til det offentlige rum - i et område, der idag er fuldt af ubrugte og udefinerede offentlige rum. Kvaliteten af "børn, der leger i gaden", noget der er nærmest umuligt i bycentre i dag, er blevet genindført i denne konstruktion.

Landskabet omkring bygningen er opdelt i flere mindre zoner. Det er vigtigt, at de forskellige zoner er bundet sammen således at der skabes sammenhæng og kvalitet. Ved udformningen af lege-landskabet har vi indført 5 lag, som yder den nødvendige sammenhæng og samtidig kan reagere på de stedlige betingelser og krav.

Mens de enkelte lag er konsekvente i deres tematiske behandling, skaber overlejringen af lagene en bred vifte af unikke forhold, der kan fortolkes på forskellige måder af de forskellige brugere af legepladsen.

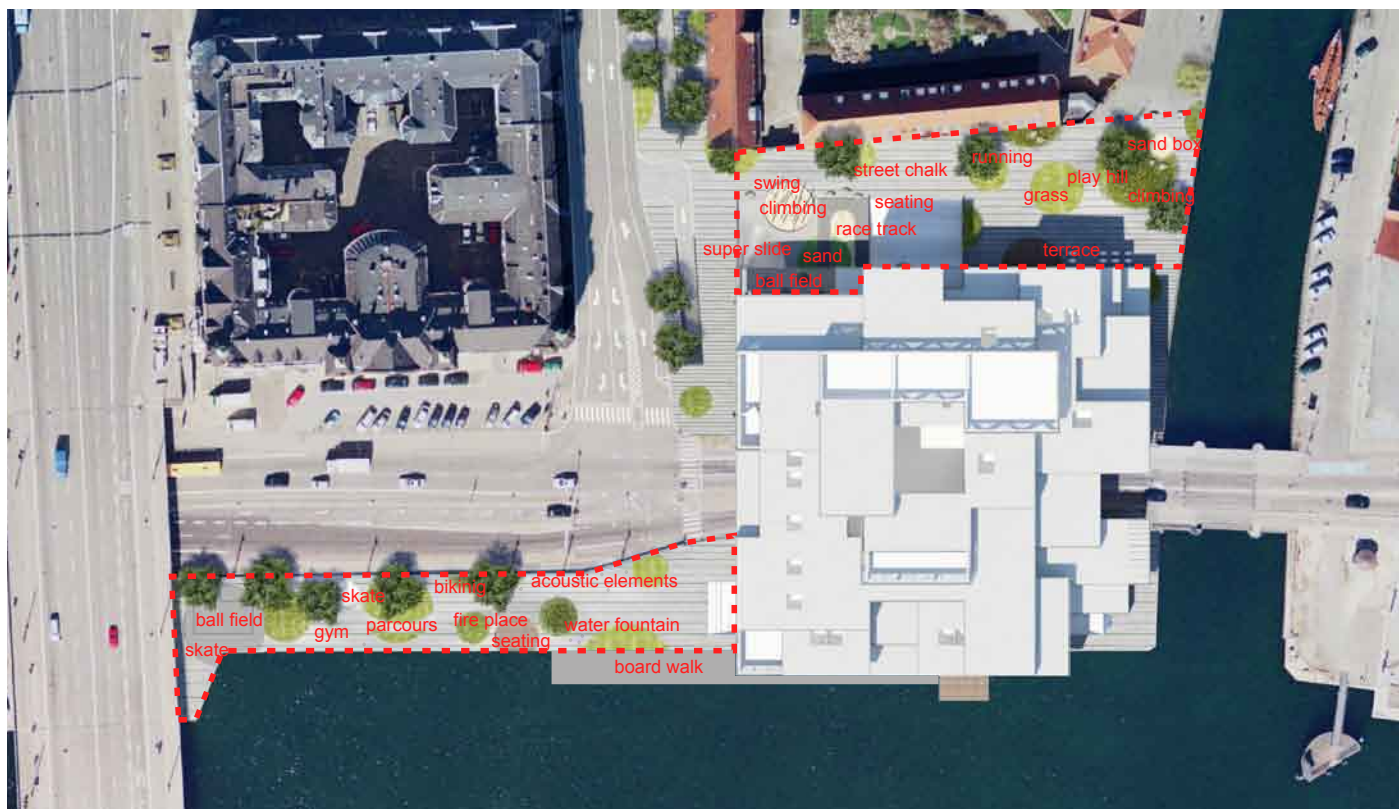


Nuværende legeplads
2300m²

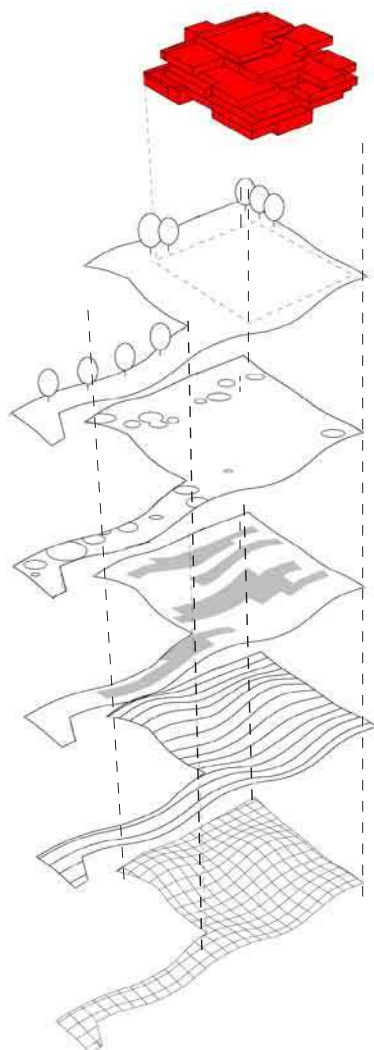


Nyt legelandskab
5500m²

Situationsplan



Luffoto: Ny situationsplan



Lag 5 - Beplantning

Træerne fortsætter byens struktur, skaber rum og beskytter mod vinden.

Lag 4 - Felter

Forskellige aktivitetsfelter er spredt ud over området. Indikerer både aktiviteter og mulig udformning.

Lag 3 – Materialer

Forskellige materialer er kombineret i et "softscape" og et "hardscape", og spænder fra et "abstrakt" opholdsareal ved havnefronten til en romantisk byhave ved Materielgården.

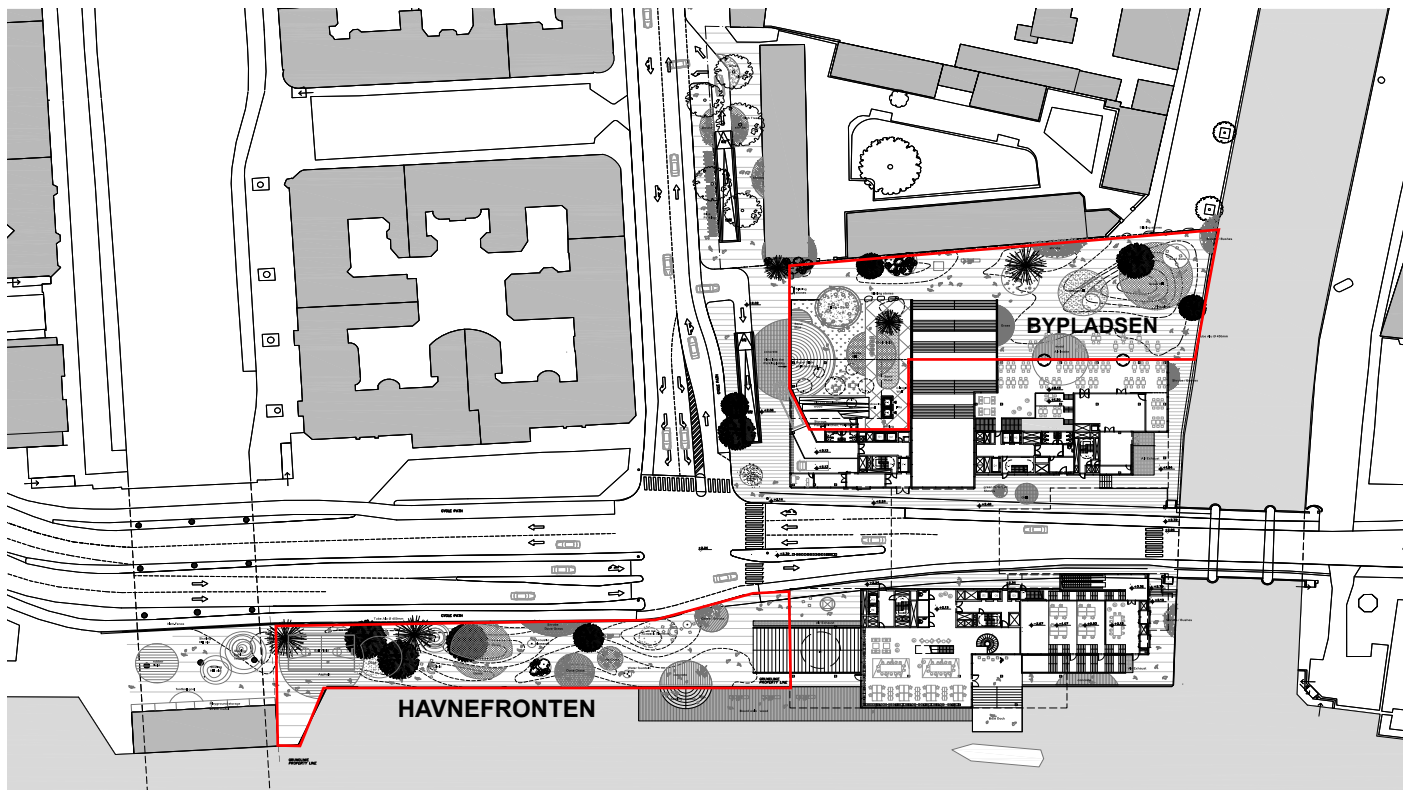
Lag 2 - Linier

Et grid af linier med skiftende densitet mod havnefronten, skaber sammenhæng i området og fremhæver områdets topografi.

Lag 1 – Topografi

En selvstændig legende topografi skaber en unik atmosfære langs med havnefronten og fordren nye aktiviteter i det offentlige rum.

Legeplads Design



Situationsplan, legelandskab

De tilgængelige potentialer på Bryghusgrunden er blevet understreget i landskabsdesignet. Det mest beskyttede område, ligger mellem Materielgarden og Bryghusprojektet, er et intimt let sikret byrum med morgensol fra øst og en behagelig eftermiddagssol fra vest. Til denne urbane plads foreslår vi et sammenhængende blødt formet bakkelandskab med mange forskellige overflader, fra asfalt, grus, sand, græs til en mere have-præget beplantning. Udtrykket "Bakkelandskab" anvendes som association til et romantisk landskab. Havnefronten er fuldt eksponeret for klimaforhold og byens trafik. Denne mere dramatiske kvalitet understreges i et mere åbent og bevægende design, med associationer til et bymæssigt "klitlandskab".

Aktiviteter



Aktivitets diagram

Over hele området er de forskellige legepladsaktiviteter fordelt, så de henvender sig til forskellige bruger- og aldersgrupper. For eksempel kræver de yngste børn et højere sikkerhedsniveau end de ældste. Vi tilføjer derfor forskellige sikkerhedsløsninger til området, der kan tilpasses alle aldersgrupper. I legeplads indretningen er det udformet sådan, at det stadig er muligt for de forskellige aldersgrupper at gøre brug af de samme områder og at lege sammen.

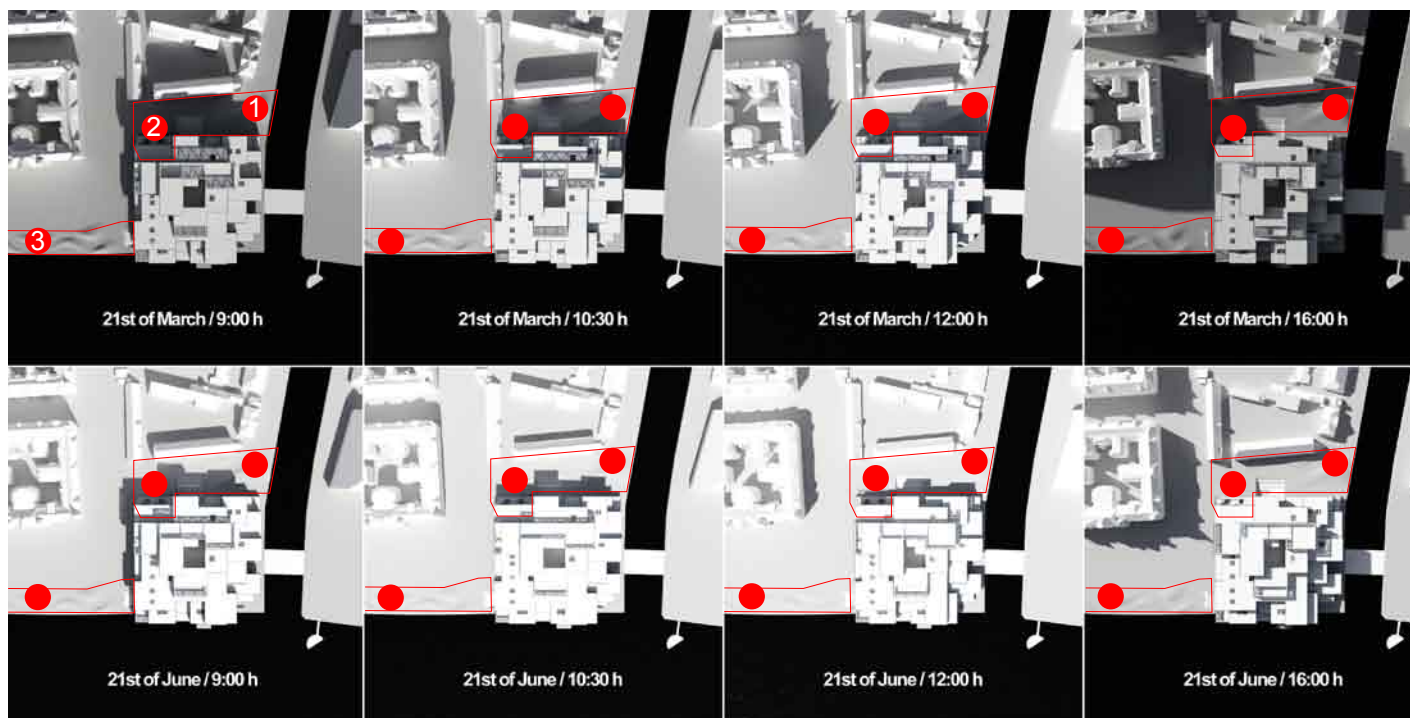


Aktiviteter for forskellige aldersgrupper I løbet af dagen

Sollys

Det er vigtigt for designet at sollyset kan nydes så meget som muligt – hele dagen og af alle bruger grupper. I forslaget er de tre "permanent sikrede" områder lokaliseret så også de yngste børn kan lege i solen.

I skygge diagrammerne kan det ses, at område 1 ved by pladsen har den bedste sol om morgenen, og at solen også bliver tilgængelig om eftermiddagen ved område 2. Havnefronten er meget udsat for klimaforhold og byens trafik, og område 3 er det område der får mest sol i løbet af dagen.



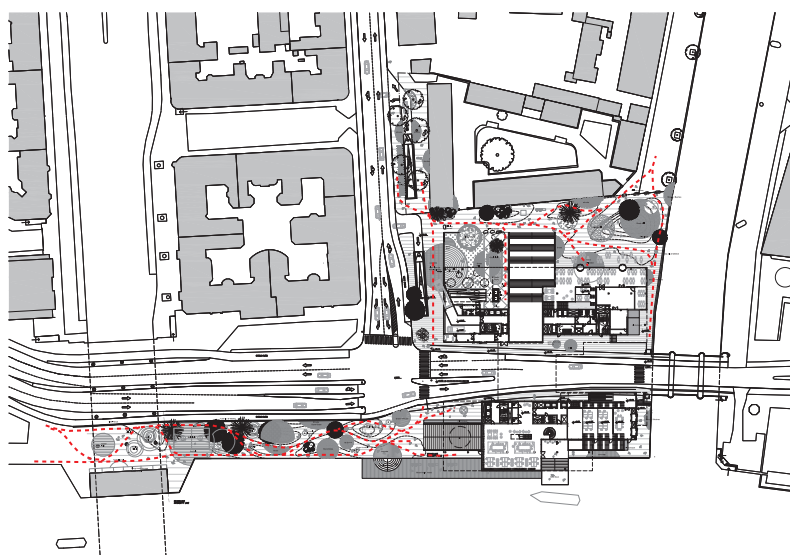
Skyggediagram

Tilgængelighed

Designet af Landskabet og legepladsen er i overensstemmelse med retningslinjerne for offentlige legepladser.

Bakkerne er integreret i det overordnede landskab uden specielle kanter eller trin og skaber en niveaufri overflade. Højderne på bakkerne forholder sig til det omkring liggende rum, men er typisk ikke mere end 1 m høje. I designet af topografien er der tilstrækkelige med niveaufrie stier m.m. som garanterer fri cirkulation for alle byens brugere.

"Lege terrassen" (placeret i 1 sals højde) kan nås med en handicap elevator. Den urbane passage er ligeledes forbundet med landskabet på begge sider af Christians Brygge med offentlige elevatorer.



niveaufrie stier i landskabet

Sikkerhed

Der gælder ingen særlige sikringsmæssige krav for legeplads områder i det offentlige rum. Men eftersom legepladsen vil blive brugt af en række institutioner, med børn i alle aldre, foreslås en række særlige tiltag til at skabe et passende niveau af sikkerhed. Disse tiltag skal dog ikke skabe begrænsning i adgangen til det offentlige rum. En balance mellem sikring af legepladsen samt uhindret og let adgang til det offentlige rum skal være til stede.

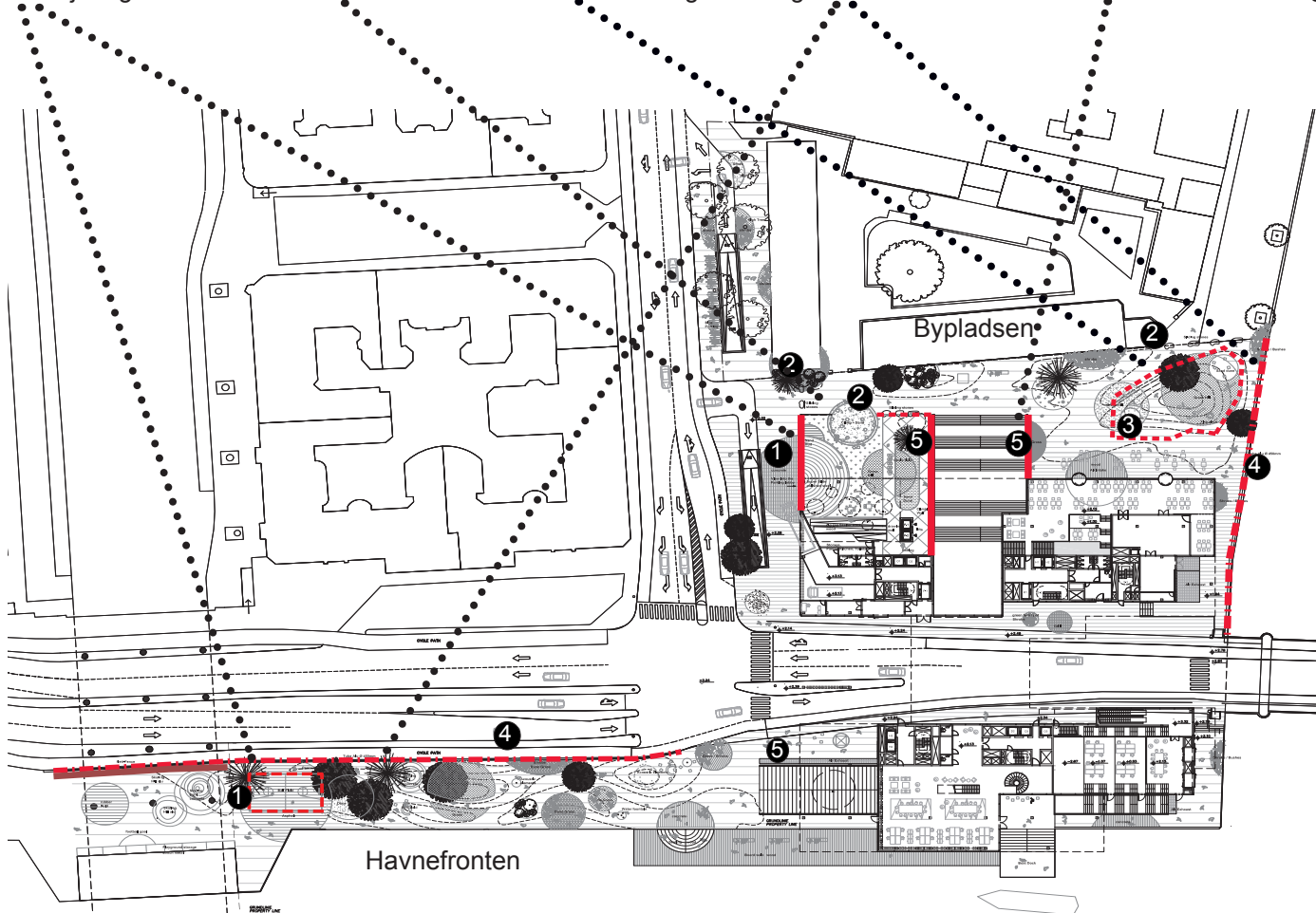
I dette forslag tilbyder bypladsen et højere niveau af sikkerhed i forhold til havnefronten. Bypladsen er bedst beskyttet mod forurening, vind og støj, og er den nærmest tilgængelige for institutionerne. Derfor er de fleste af legepladsens øvrige faciliteter, som toiletter, køkken og opbevaring, placeret her. Afgrænsningen af den let sikrede byplads sker med faste og fleksible elementer. De faste elementer er et hegn mod Vester Voldgade samt lav barriere langs Frederiksholms Kanal. De resterende åbninger, i nord mod Vester Voldgade og mellem Materialgaarden og Frederiksholms Kanal, udføres som fleksible hegn - for eksempel en linje med bevægelige sten.

To områder med en højere sikring er angivet i byplads området. Mod Vester Voldgade er et legeområde på 1.050 m² fuldt sikret med permanente hegn og et fleksibelt hegn mod bypladsområdet. I det solrige hjørne mod Frederiksholms Kanal kan et område på 350 m² sikres med fleksible elementer - eksempelvis udført af lave pæle hvorimellem et let-masket materiale kan udspændes. Det er hensigten, at dette område frit kan indhegnes af institutionerne til en sikker legeplads. Den fleksible sikkerhed kan nemt fjernes igen, når området "gives tilbage" til offentlig formål.

Havnefronten rummer en mindre grad af sikkerhed end bypladsområdet. De vigtigste elementer af sikkerhedsmæssig betydning er lav barriere mellem vejen og legepladsen, der skal forhindre børn at løbe ud på vejbanen, samt et permanent sikret boldbur.



1. Højt hegn 2. Glidende sten 3. Fleksibel afgrænsning 4. Lav barriere 5. Glasafskærmning

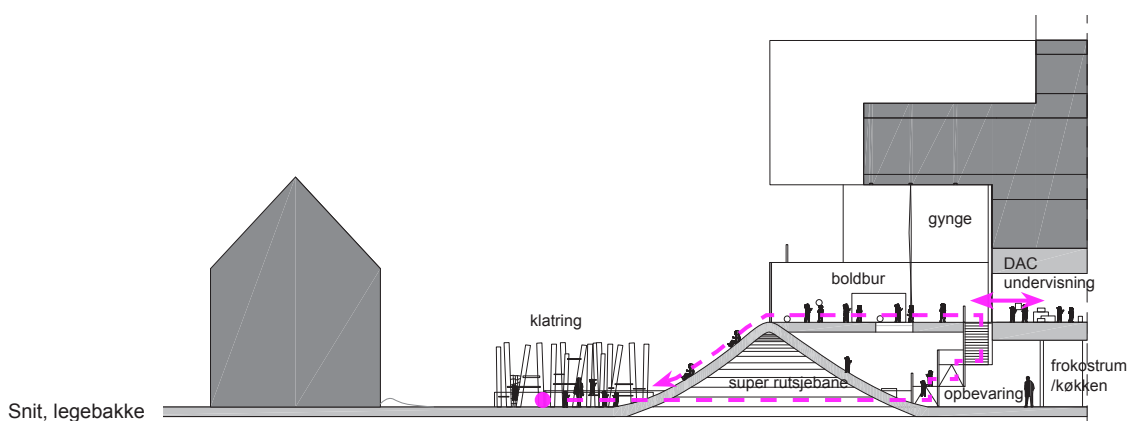
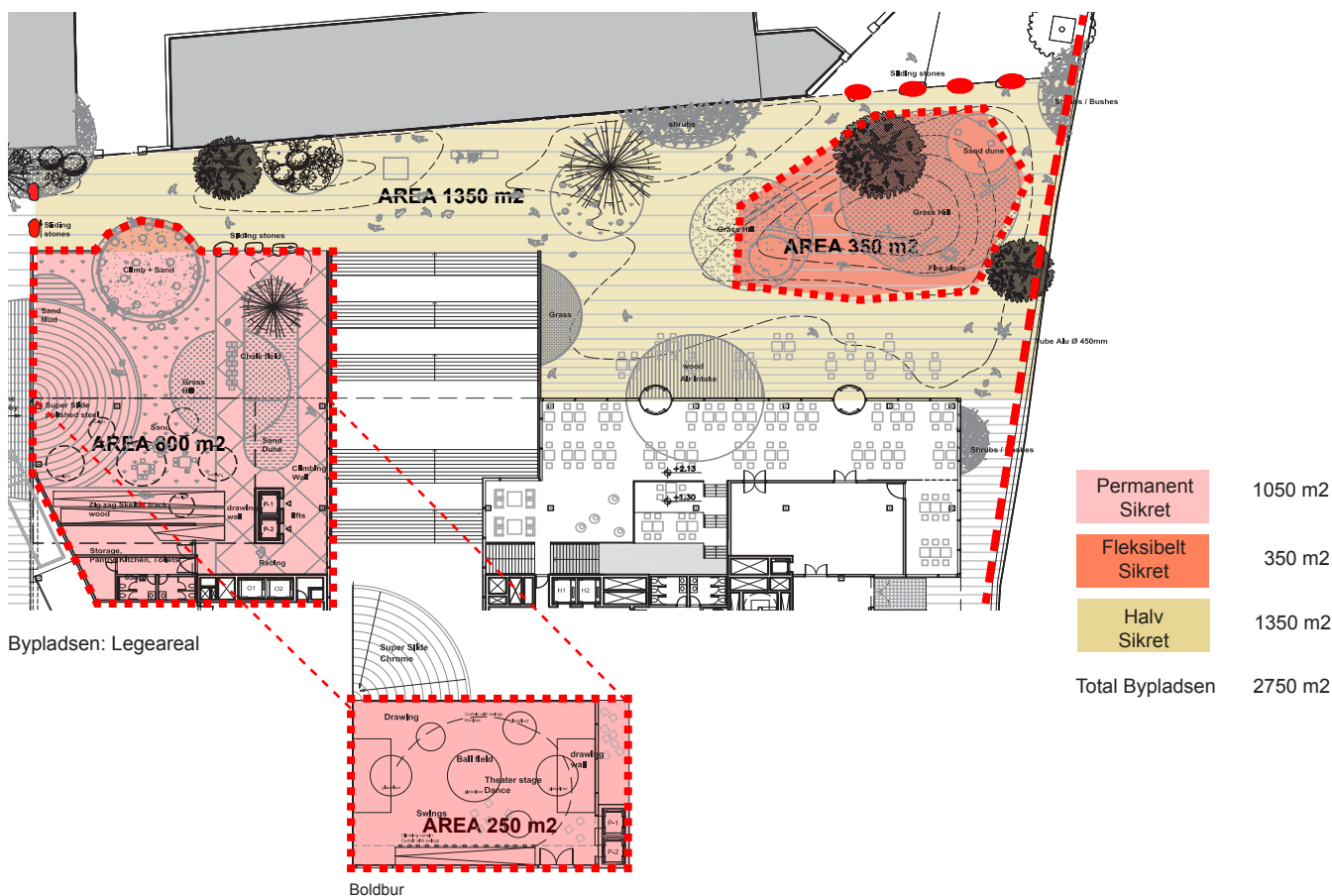


Sikkerheds diagram

Bypladsen - Sikre Legearealer

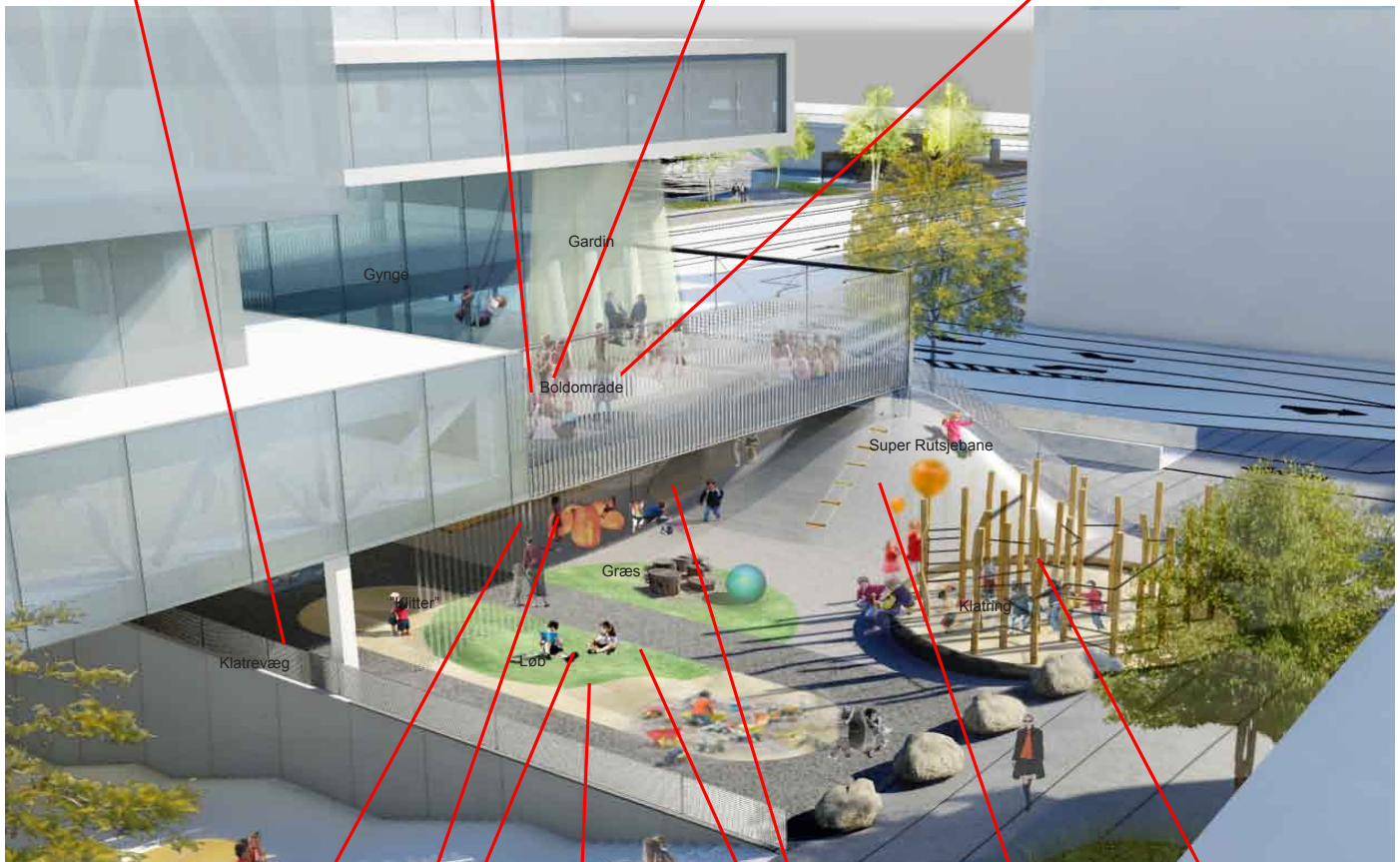
Byplads området er et let sikret område på over 2.750 m², indrettet med særlig fokus på de yngste børn, idet området er det mest beskyttede i forhold til trafik og vejr. I området er to zoner indrettet som helt sikrede zoner; Legebakken og Legeterrassen nær Vester Voldgade og det østlige hjørne i Bakkelandskabet.

Legebakken er et 800 m² stort område der forbinder landskabet til bygningen i to planer. I stueplan fortsætter landskabet ind i bygningen og giver adgang til legepladsens øvrige faciliteter som toiletter, køkken og lagerplads. I området benyttes mange forskellige materialetyper, som sand, gummi, metal og asfalt. Alle med hver deres særlige egenskaber og til brug året rundt. Under Legeterrassen ligger et overdækket område, hvor børnene selv kan lege når vejret er dårligt. Denne forbindelse mellem inde- og udendørs legeplads er en særlig egenskab.

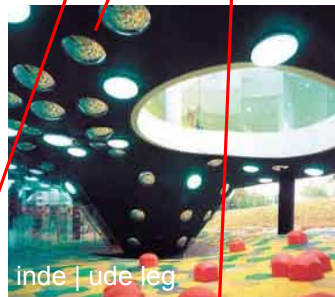


Bakkelandskabet giver også en naturlig forbindelse til det øvre niveau Legeterrassen. Den 250 m² store terrasse er fuldt indhegnet og det mest beskyttede legeområde. Adgang til Legeterrassen sker via Legebakken, trapper, rampe og elevator. De små børn kan lege og løbe rundt, men terrassen kan også bruges som boldbur til børn i alle aldre. I det østligste hjørne af Bakkelandskabet kan et mindre område afgrænses fra det øvrige med et fleksibelt hegn. På denne måde skabes og udvides endnu et fuldt sikret område, hvor morgensolen kan nydes. Området består af en 2 m højde bakke, hvor mange materialer og elementer skaber en spændende ramme til børnenes leg i alle årstider.

Legebakke / Legeterrasse - *permanent sikret*



Indtryk: Legelandskab



Bakkelandskab - *fleksibelt sikret*



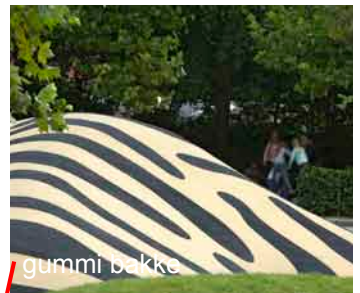
grøn bakke



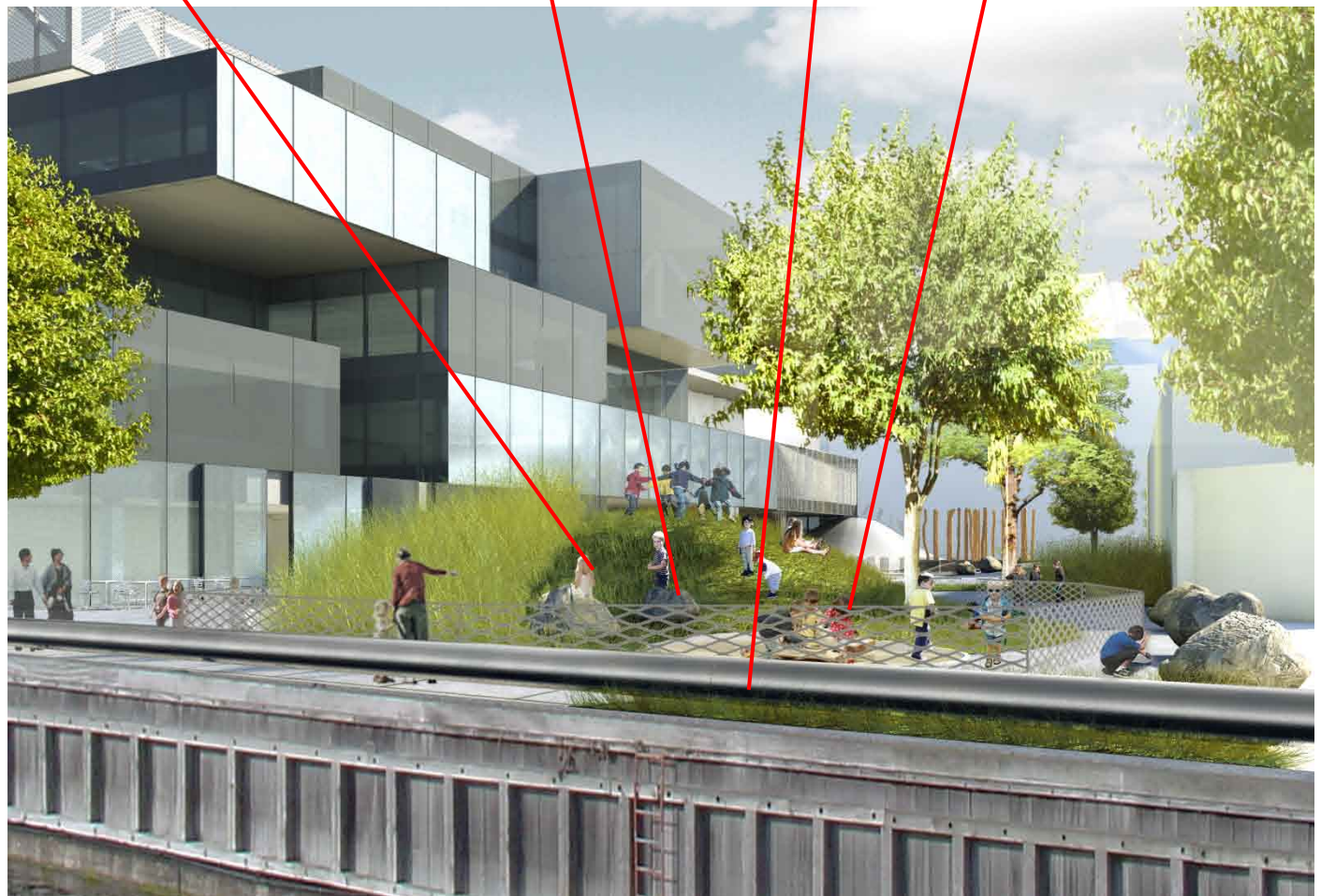
spille kanin



sand



gummi bakke

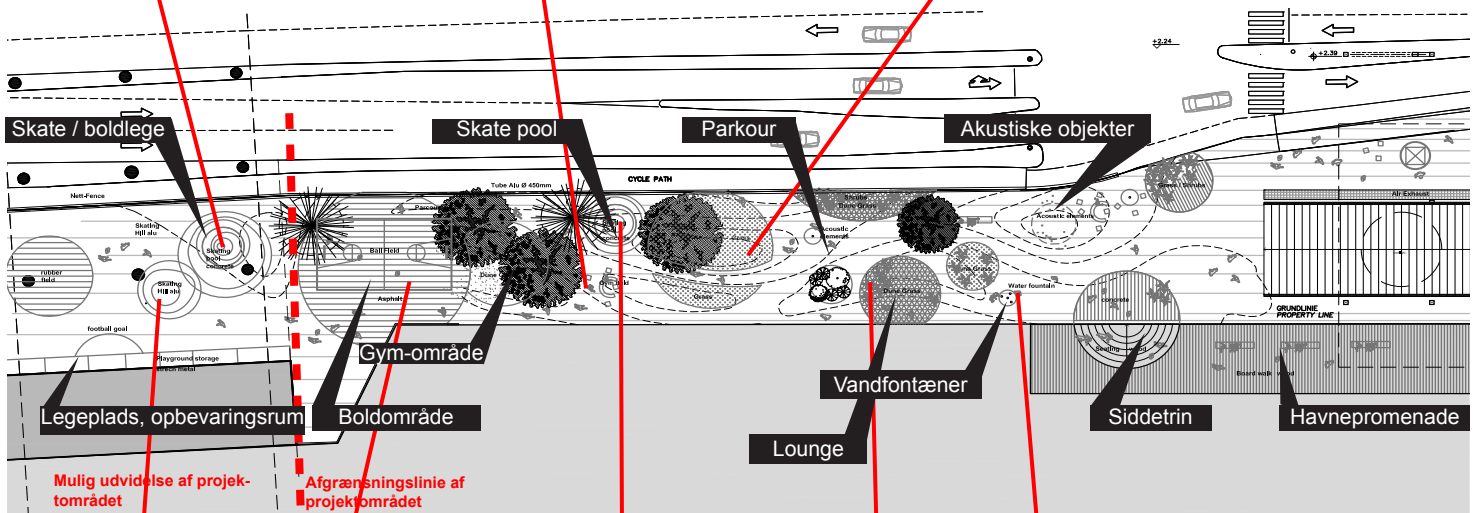


▲ Børnene "beslaglægger" legepladsen

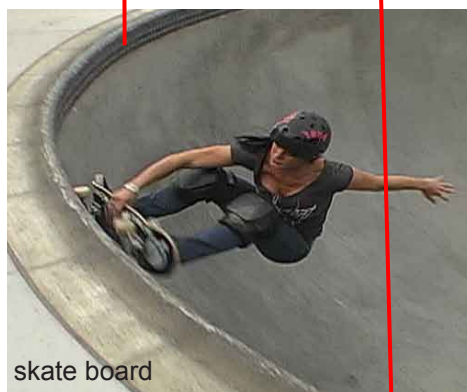
Bløde bakker som offentligt rum ▶



Havnefronten



Havnefronten



Det 100 m lange og 12 m brede område langs havnen, er en del af det sammenhængende forløb langs havnefronten. På grund af vind-, vand- og trafikpåvirkning vil havnefronten fremstå "rå" sammenlignet med bypladsen. Dette relaterer sig til havnens historie og kan gøres eksplicit i behandlingen af materialer, topografi og detaljering af det offentlige rum. Der kan foregå flere aktiviteter ved havnefronten end på bypladsen.

I designet foreslås at der manipuleres med topografien, således at der i terrænet skabes billede af et "klitlandskab". De mindre "klitter" giver mulighed for alle børn at cykle eller skate på, hvorimod de mere stejle "klitter" eller de større fordybninger udfordrer de mere vovede skatere.

Det lange stræk langs havnefronten gør det muligt at bruge det som en form for bane, hvor der gives forskellige udfordringer til børnene. Et boldbur er placeret ved Langebro og giver mulighed for sikker boldleg. Den overordnede topografi skaber zoner langs vandet, der er beskyttet for trafik og vind, og som inviterer til ophold i solen. Forholdet til de naturlige elementer der findes i dette område, som vind, lyd og vand, understreges ved for eksempel at tilføje vand elementer.

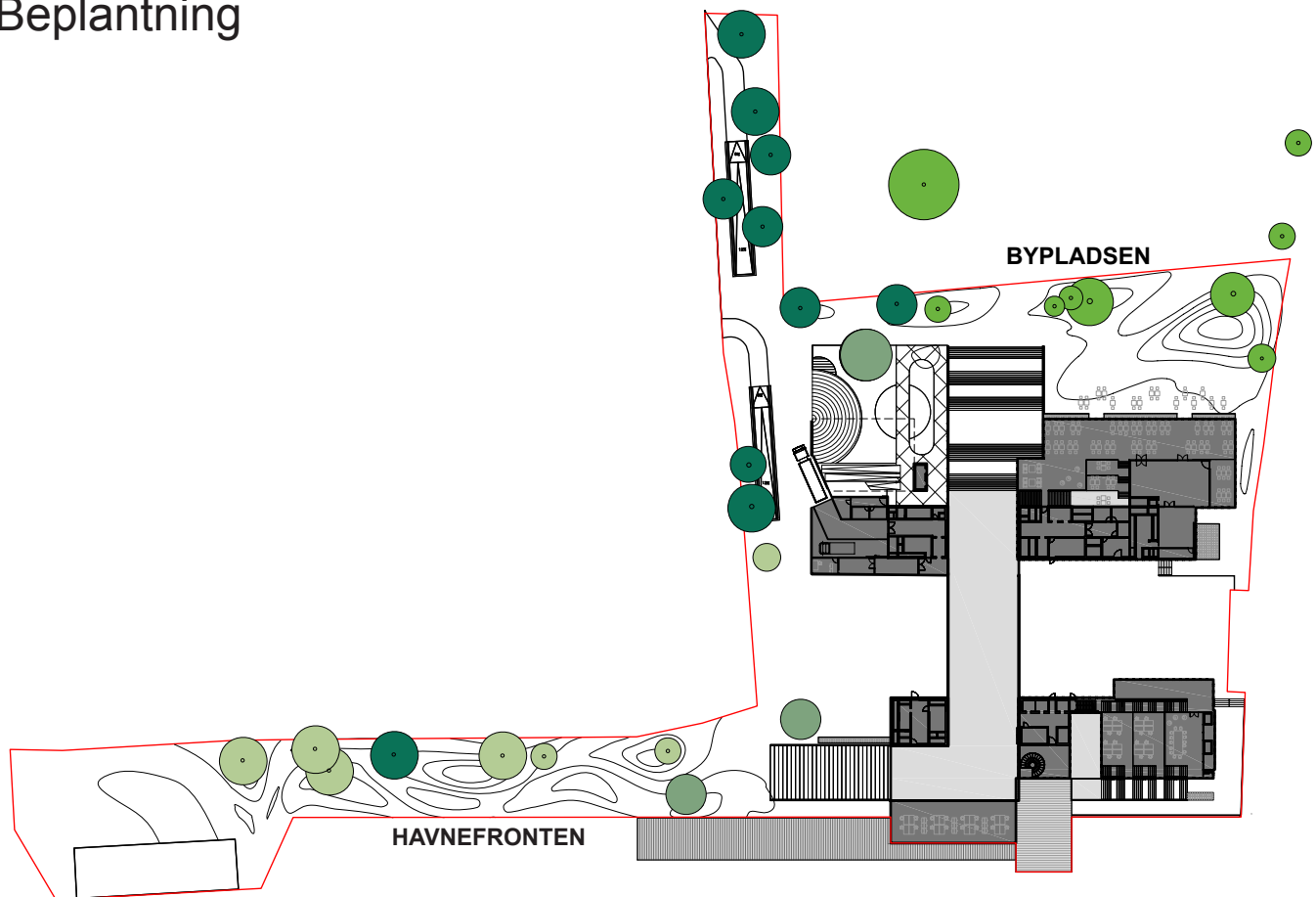


▲ Havnefronten aktiveret af legeplads brugere



Havnefront ved aften tid ►

Beplantning



Beplantning / Træer

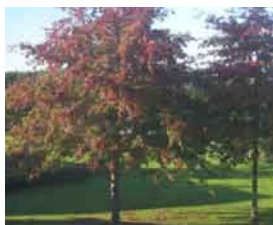
Brugen af beplantning er særdeles vigtig og integreret i designet på en uformel måde. Selvom landskabet ikke foregiver at være en park, så er sammenspillet med det offentlige rum og beplantningen stærkere end i de fleste øvrige offentlige rum i centrum.

Vi foreslår at der anvendes en stor variation af træer, buske, græsser og planter i øvrigt til at understrege de forskellige områders karakteristika, som er beskrevet i designet.

Beplantningen ved bypladsen skal relatere til det mere intime og havemæssige præg som området har, mens beplantningen ved havnefronten skal afspejle dets mere vind- og vejrudsatte beliggenhed.

Derudover er det vigtigt at beplantningen tager hensyn til de legeaktiviteter der foreslås til området. Ikke alene skal de være robuste, men de må også gerne kunne anvendes som supplement i legen, eksempelvis som legekrat eller til undervisningsbrug.

Bakkelandskab



QUERCUS PALUSTRIS



QUERCUS ROBUR



SALIX ROSMARINIFOLIA



SALIX ROSMARINIFOLIA



SALIX LANATA

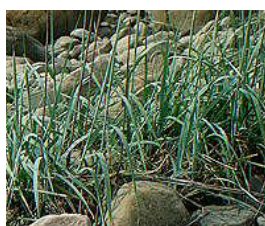
"Klitlandskab"



BETULA PENDULA



BETULA UTILIS



LEYMUS ARENARIUS



MISCHANTUS SINENSIS



LEYMUS ARENARIUS

Situationsplan 1:750

