

ARKITEKTURPOLITIK KØBENHAVN 2017-2025

ARKITEKTUR FOR MENNESKER



Forside:

Krøyers Plads

Vilhelm Lauritzen Arkitekter, COBE og
GHB Landskabsarkitekter / Færdig 2016

ARKITEKTURPOLITIK KØBENHAVN 2017-2025

ARKITEKTUR FOR MENNESKER

05 FORORD

06 INTRODUKTION

06 Med mennesker i centrum

08 Københavns hovedtræk

10 De unikke bydele

12 Arkitektur der betaler sig

14 Sammen om arkitekturen

18 Tre temaer

22 ARKITEKTUR DER FORTÆLLER

24 01 Skab ny arkitektur med afsæt i Københavns egenart

28 02 Byg videre på lokal egenart, så det styrker forskelligheden og det unikke

32 03 Respekter eksisterende kulturværdier i bymiljøer, bygninger og byrum

38 BYGGET TIL KØBENHAVNERLIV

40 04 Udform bygninger og byrum med mennesket i centrum

46 05 Prioriter en blandet by med variation i bygnings- og boligmasse

50 06 Udform bygninger og byrum med plads til fællesskaber og borgerinitiativ

56 ANSVARLIGT DESIGNET

58 07 Styrk bykvaliteten gennem klimatilpasning og energioptimering

62 08 Skab fysiske rammer, der bidrager til ressourceoptimering

66 09 Design robuste bygninger og byrum, der giver langsigtet værdi

70 APPENDIKS

70 Planer, politikker og strategier

72 Fotos og illustrationer

Ordet arkitektur kommer fra latin og betyder bygningskunst. Men arkitekturbegrebet dækker ikke alene bygninger. Arkitektur er også byplanlægning, landskaber og haver i den store skala og design af brugsgenstande og rum i det små. Arkitektur kaldes en bunden kunstart, fordi arkitektur er et svar på en opgave. Arkitektur skabes for at opfylde et praktisk behov – som f.eks. behovet for et sted at bo eller arbejde. Samtidig er der en kunstnerisk hensigt i arkitektur. Arkitektur er en bearbejdning af rum, volumen, stof, farver, lys og lyd for at opnå et bestemt æstetisk udtryk.

Dansk Arkitektur Center



Kalvebod Bølge

Urban Agency og JDS Architects / Færdig 2012
Vinterstemning på Kalvebod Brygge. Formen på promenadebroen giver flest mulige solskinstimer til de besøgende hele året rundt. De skiftende niveauer giver en unik oplevelse af et byrum på vandet med mulighed for ophold og vandaktiviteter.

FORORD

København er kommet på verdenskortet i mange sammenhænge. Som en af de grønneste byer, som verdens bedste cykelby og som en by med enormt høj livskvalitet for borgere og besøgende.

Men København er også en interessant by. Et sammensurium af nyklassicistiske og moderne bygninger, strøg, lommeparker og gamle fæstningsværker. København er en kompakt og blandet by, hvor hvert kvarter har sit eget liv og sit eget særpræg. I det hele taget en sammensat arkitektur til en sammensat by. Og det er det, arkitekturpolitikken her skal understøtte og udvikle. Ikke bare fordi det giver en interessant by, men fordi det også giver en by, der er tilpasset det liv, som den enkelte københavnner går rundt i.

København står overfor nogle store udfordringer i den kommende tid. Befolkningstallet stiger, og vi bliver flere og flere, der skal have glæde af byen og bruge byens sparsomme kvadratmeter. Samtidig skal vi tilpasse byen til

flere og voldsommere skybrud, lige såvel som arbejdet på at gøre København CO₂-neutral i 2025 sætter sit præg på byens infrastruktur.

Men vi skal se udfordringerne som muligheder for at skabe gode arkitektoniske løsninger, som styrker kvaliteten af byens bygninger, de grønne områder og andre byrum, der alle er med til at højne livskvaliteten for den enkelte.

Af samme grund hedder vores nye politik "Arkitektur for mennesker". Den afspejler, at vi med denne arkitekturpolitik fortsat vil stræbe efter at skabe en by med bygninger og byrum, der sætter mennesket først ved at tage udgangspunkt i menneskets sanser og de menneskelige behov.

At skabe god arkitektur behøver ikke at betyde, at det skal være dyrt at bygge. Tværtimod kan vi få store fordele, hvis vi tænker os om – både os i kommunen og alle på tegnestuerne og i rådgiverfirmaerne. Vi skal bygge med omtanke for

klimaet, for byrummet, men i særdeleshed for den hverdag og det liv, som arkitekturen danner ramme for.

Den nye arkitekturpolitik formulerer i forlængelse af Københavns målsætning om en by med ansvar, liv og kant tre temaer for arkitekturen i København: Ansvarligt designet arkitektur; Arkitektur bygget til københavnnerliv; og Arkitektur, der fortæller. Med andre ord levende og interessant arkitektur, der tager ansvar for sin rolle i byen.

Med denne arkitekturpolitik inviterer jeg hermed bygherrer, borgere og alle aktører i byen til at bidrage til at skabe bygninger og byrum med mennesker i centrum, og dermed bidrage til kvaliteten af det liv, der udfolder sig i byen. Den gode by skabes i fællesskab.

Morten Kabell
Teknik- og Miljøborgmester

MED MENNESKER I CENTRUM

Arkitektur for mennesker

Arkitektur er skabt for og af mennesker og sætter den fysiske ramme for vores fælles og individuelle liv. Byens arkitektur – både landskab, kvarterer, bygninger, byrum og byudstyr – skal derfor tage udgangspunkt i de mennesker, som skaber livet i byen. Forståelsen af mennesker er således en grundlæggende præmis for at skabe den gode by.

Det fælles og det individuelle

Som mennesker har vi de samme sanser, og vi har en række basale behov, som er ens, uanset hvem vi er, hvor vi er og hvordan vi bor og lever. Vi skal fx spise og sove, vi har behov for lys, og vi har behov for at være alene og for at være sammen. Men vi er også forskellige med hver vores individuelle behov. Vi vil fx gerne bo forskelligt, vi bruger byrummet forskelligt, og vi vil gerne selv vælge, hvordan, hvornår og hvor vi søger fællesskabet. Arkitekturpolitikken skal derfor både fokusere på at skabe rammer for fællesskabet mellem os alle og forstå at give rum til diversiteten og det individuelle behov – både nu og fremover. Derfor er mennesket i centrum for Københavns Kommunes Arkitekturpolitik.

Det rationelle og det irrationelle

Mennesket er både rationelt og irrationelt, og det skal arkitekturen tage afsæt i. Det rationelle handler om det, vi kan forstå og måle på. Det irrationelle handler om det æstetiske, det sanselige, det overraskende – det vi ikke vidste, vi tænkte på, men som betyder meget for vores livskvalitet. Arkitektonisk kvalitet handler om at forene det funktionelle og rationelle med det æstetiske og irrationelle, med omhu for helhed og detalje. Det handler om at blive udfordret i vores rationelle forståelse af omverdenen, så vi får nye muligheder for at forstå og opleve den.

Menneskelig skala

Arkitekturpolitikken har fokus på at skabe øjenkontakt mellem de mennesker, der er inde i bygningerne, og de mennesker, der er udenfor. Den tager højde for den menneskelige skala, italesætter, hvordan arkitektur skaber rammer for livskvalitet, og den inviterer til fællesskab mellem mennesker.

Byliv før byrum, byrum før bygning

Arkitekturpolitikken insisterer på at tænke byliv før byrum og byrum før

bygninger på en måde, som både skaber rammer for fællesskabet og for individuelle behov. Byrum er rummet mellem husene og afgrænses af facaderne, som dermed indgår som rummets vægge. Byrum er alle rum, uanset om det er en park, en vej, en plads, en gård, en have eller havnen, og uanset, om det er privat eller offentligt.

Den sammenhængende by

Arkitekturpolitikken sætter fokus på altid at tænke i helheder – hele kvarteret og hele byrummet, uanset om opgaven fx er at bygge nye bygninger, ændre facader, lave nye cykelstier, plante træer eller klimatilpasse. Det er afgørende, at udviklingen fremmer København som en sammenhængende bæredygtig by, at vi styrker byens unikke steder, at byen bliver grønnere, og at vi styrker byens fysiske og menneskelige diversitet.

Mennesker oplever byen i øjenhøjde. Vi bruger vores sanser, ører, næse og ikke mindst øjne. Derfor har vi behov for byer, hvor vores sanser er stimuleret gennem en stor variation af synsindtryk, et rigt udvalg af taktile oplevelser fra forskellige materialer og en menneskelig skala, hvor vi kan høre og ikke mindst se hinanden.

Gehl - Making Cities for People



Øjenkontakt

Stueetagens udformning og åbenhed betyder meget for interaktionen mellem inde og ude. Indefra kan man følge med i byens liv og udefra giver de aktive facader en rig oplevelse og en større tryghed.

KØBENHAVNS HOVEDTRÆK

Byen

København er en dejlig by. Den er med rette kendt i hele verden for sin arkitektur og som en god by at leve og være i. København er smuk og velbevaret med en stærk egenart, som bunder i vores fælles fortsatte historie, og som vi identificerer og fortsat vil identificere os med på hver vores måde. Københavns hovedtræk tegnes af landskabet, vandet, hjertet i centrum, bueslagene, byrummet, bebyggelserne og banerne.

Arkitekturpolitikken har fokus på, at vi fremadrettet bygger videre på Københavns hovedtræk på en måde, så udvikling og transformation af nye byområder, samt transformation og tilføjelser til den eksisterende by, sker i et nutidigt formsprog og fortsat har omhu for helhed og detalje. Transformation er, når et bymiljø, en bygning, et byrum eller fx en bro eller et jernbanespor undergår en afgørende forandring, men beholder sin genkendelighed. På den måde er det muligt at bygge videre på det arkitektoniske udtryk og tilpasse det til nye funktioner og anvendelsesmuligheder, så det kan indgå som en vigtig og fortsat levende videreførelse.

Byens landskab

Byens udbygning er sket på Københavns relativt flade landskab, hvor den oprindelige natur er veget for byen, og hvor byens nuværende parker og naturområder generelt ligger i de lavest liggende områder. Landskabet hæver sig markant bl.a.

ved Valby Bakke, Bispebjerg Bakke og Bellahøj, hvor unikke bebyggelser skaber orienteringspunkter på tværs af byen.

Byen ved vandet

Københavns møde med vandet danner særlige træk, som har forskellig historie og karakter afhængig af, om det er Amagers østkyst, Kalveboderne, Nordhavn, Yderhavnen, Inderhavnen eller Sydhavnen, der møder byen.

Byens hjerte

Vandfladerne fra Søerne og Christianshavns Vold afgrænser byens hjerte og danner et næsten cirkulært byområde. Området todeles af havneløbet og består bl.a. af Voldkvarterne, Middelalderbyen, Frederiksstaden og Christianshavn, der omslutter Slotsholmen som byens historiske tyngdepunkt.

Byens bueslag

Søerne danner et blåt bueslag omkring byens hjerte. De fire øvrige bueslag danner byens overordnede grønne struktur, hvor Fæstningsringen – det tidligere voldanlæg – omslutter byens hjerte. Efter søerne tegner Jagtvejslinien, og dernæst parkforløbet fra Vigerslevparken til Ryvangen samt Vestvolden og moseområderne, de øvrige mere eller mindre grønne bueslag, der som ringe i vand breder sig fra byens hjerte og gentager voldenes og søernes bueslag. Amager Fælled strækker sig fra syd langs havnen helt ind til byens centrum.

Byens indfaldsveje

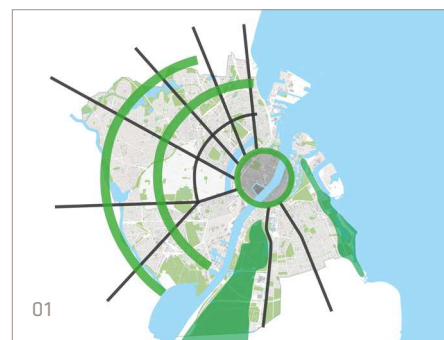
Byens gamle og nyere indfaldsveje tegner et radiale mønster på tværs af byens bueslag og danner dermed et tydeligt træk, hvor mødet mellem bueslag og veje danner knudepunkter, som er vigtige for forståelsen af og orienteringen i byen.

Byens byrum og bebyggelser

Byens byrum og bebyggelser består inderst af tætbyen, dernæst karrébyen, efterfulgt af parkbyen samt villabyen yderst i byens ringformede struktur, hvor Københavns større udbygning fandt sted efter indlemmelsen af de tidligere landdistrikter. I nyere tid er byen suppleret med bebyggelser i større skala, startende med Kalvebod Brygge og udviklingen af Ørestad og nu med omdannelse af tidligere erhvervs- og industriområder til blandede bykvarterer bl.a. på Amager, i Valby og i Nordhavn. Samlet set er København en lav by: åben, grøn og lavest i byens ydre områder – tættest og højest i de indre dele af byen.

Byens baner

Banerealerne danner særlige spor gennem byen på tværs af bueslag og radialgader. Nogle ligger synligt enten i terræn, nedgravet eller hævet, andre ligger under jorden og atter andre er transformeret til anden anvendelse og udtryk. Fx kan det tidligere jernbanespor til Københavns Hovedbanegård i dag aflæses i Sønder Boulevard's bløde kurvede forløb.



01 Hovedtræk

Københavns overordnede hovedtræk består af den ringformede struktur med byens hjerte i centrum, de radiale veje, vandet samt de stærke grønne træk ved Fælleden og langs Amagers østkyst

02 Udsigt over København set mod nordøst

Havnerummene, søernes og voldanlæggenes bueslag samt Amager Fælled tegner tydelige træk og indrammer byens hjerte. Indre Bys tårne og spir rejser sig over tætbyen og skaber et særligt træk, som har stor betydning for hele København. I baggrunden til venstre fornemmes byens tredje, grønne bueslag af parkområder. I forgrunden ses de sydlige havneområder, som bliver til nye boligområder.

DE UNIKKE BYDELE

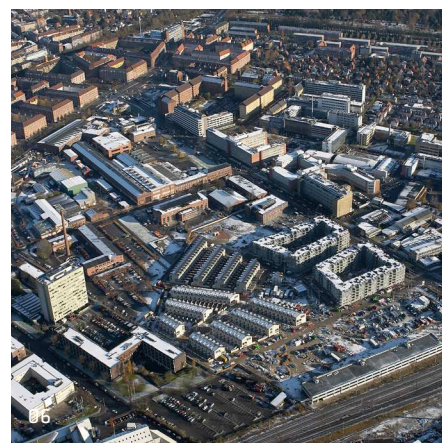
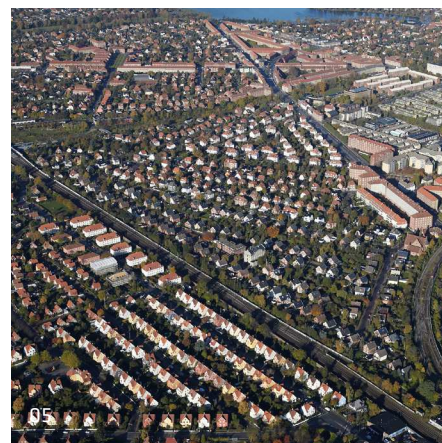
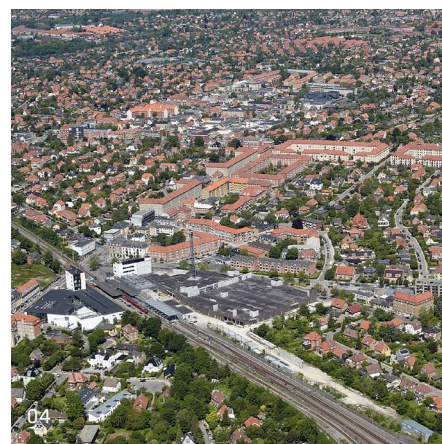
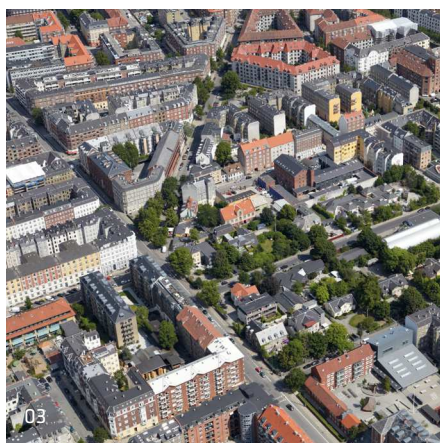
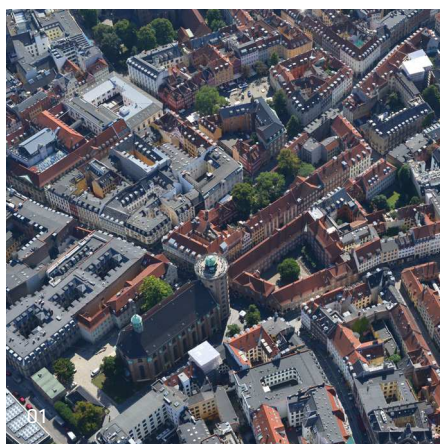
Byens hovedtræk og lokal forskellighed

Byens landskab, vand, bueslag, veje, byrum, bebyggelser og baner danner byens hovedtræk og skaber en sammenhængende by med en fortsat historie og en stærk, genkendelig egenart.

Det er imidlertid meget karakteristisk, at der i de enkelte bydele og kvarterer er stor forskel på, hvordan byens hovedtræk udmønter sig lokalt. Denne forskellighed er vigtig for København og skaber den helt lokale egenart.

Den lokale identitet og egenart er det, der gør Københavns arkitektur til noget særligt, og definerer de enkelte kvarteres arkitektoniske "kant". Det er denne følelse af at høre hjemme og føle, at det er min bydel som i sidste ende skaber den rummelige by, hvor der er plads til alle.

De viste illustrationer viser et lille udpluk af de mange forskelligheder, som er særlige for bydelenes lokale egenart.



01 **Indre By**
Middelalderbyens tætte, selvgroede bystruktur

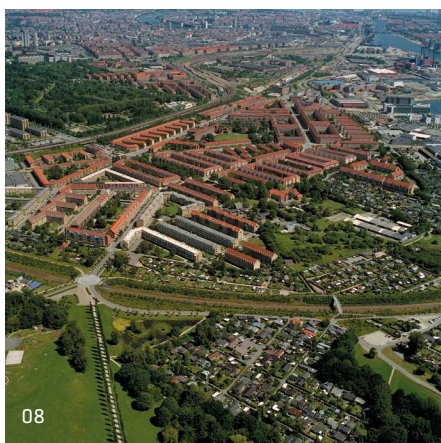
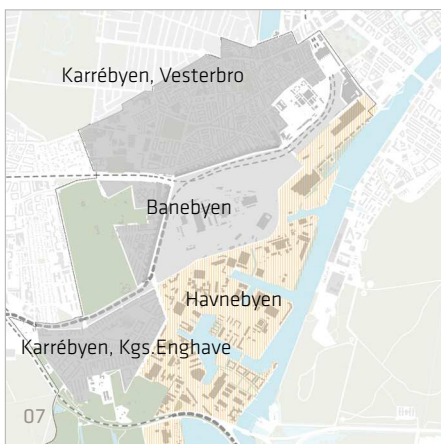
02 **Indre By (illustration)**
Middelalderbyen, Frederiksstaden og Christianshavn - tre forskellige byområder. Gothersgadelinjen danner overgang

03 **Østerbro**
Bydelens karréby møder villamønster og skaber kontrast

04 **Vanløse**
Lave grønne villaområder, højere bebyggelser langs større veje og banens markante forløb med bymidten som centrum.

05 **Valby**
Mange villamønstre og baner og veje, der deler bydelen op

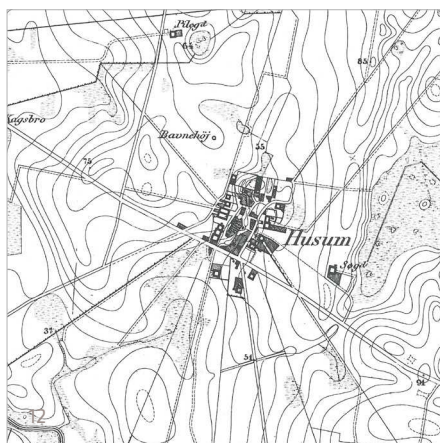
06 **Valby**
Mange mønstre, mange kontraster, nyt og gammelt



07 **Vesterbro/Kgs. Enghave (illustration)**
Markant opdeling i to forskellige karrébyer, baneby og havneby

08 **Kgs. Enghave**
Den planlagte boligby med markante grønne rum og grænser

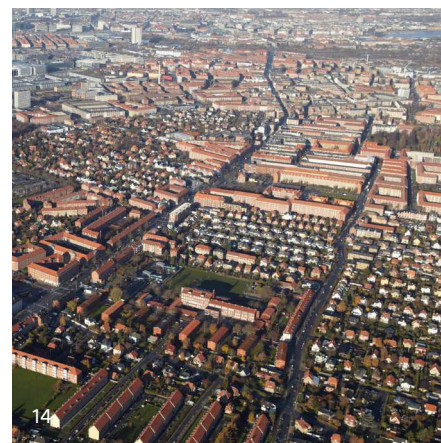
09 **Vesterbro**
Den tætte karréby med grønne gårde og åndehuller



10 **Bispebjerg**
Den planlagte og grønne del af bydelen med Grundtvigs Kirke på toppen af bakken

11 **Brønshøj/Husum/Tingbjerg**
Unik stjernestruktur i Husums bymønster

12 **Husum (illustration)**
Husums tidligere landsbymidte og den karakteristiske stjerneudstykning



13 **Nørrebro**
Tidligere banetracé er transformeret til et unikt, grønt og slynget rum gennem bydelen

14 **Amager Øst og Vest**
Varieret bystruktur og Amagerbrogade, som både samler og adskiller på langs

15 **Amager Vest**
Amager Vest - Ørestad er et nyt byområde mellem Fælleden og det gamle Amager

ARKITEKTUR DER BETALER SIG

At bygge intelligent

En kvalitetsbevidst udvikling af arkitekturen i København betyder ikke, at vi skal bygge dyrt, men at vi skal bygge intelligent. Det betyder, at vi skal gøre os umage. Det skal vi, fordi det byggede miljø har stor indflydelse på vores hverdag, og fordi vi ved, at god arkitektur gør en forskel.

Vi ved, at boliger med et behageligt indklima, gode dagslysforhold og støjreduktion har indflydelse på beboernes sundhed og velvære. Vi ved, at passager og overgange med lys og liv mellem boliger og det offentlige rum skaber

tryghed for beboere og forbipasserende. Vi ved, at en respektfuld bevaring og udvikling af den arkitektoniske egenart er med til at gøre områder mere attraktive og tiltrække investeringer.

Vi ved, at områder med stor diversitet er fundamentet for byliv. Og vi ved, at investeringer i energirenovering, klimatilpasning og robuste materialer betaler sig på den lange bane. Vi kan skabe bedre boliger, flere rekreative og grønne byrum, og samtidig trække mindre på klodens knappe ressourcer. Kort sagt ved vi, at god arkitektur er en investering, der betaler sig.

Bygningsarven er penge værd for boligejere over hele landet. Bygningsarv betyder blandt andet 30 % højere salgspriser for bevaringsværdige enfamiliehuse, og 13 % højere priser for boliger i områder, der har mere end 15 % bevaringsværdige bygninger. Ikke kun boligejerne får værdi af bygningsarven. Med kulturhistorie og arkitektur tiltrækker bygningsarven turister og nye beboere til et område. Det smitter af på erhvervslivets omsætning og skaber job, hvilket har en positiv effekt på kommunernes økonomi.

Realdania

Et attraktivt forretningsliv med mange forskelligartede butikker kan øge boligens værdi med op til 30 %. Med en park nær boligerne kan boligernes værdi stige med yderligere 10 %. Det er nogle af konklusionerne fra forskningsprojektet 'Byliv der betaler sig'.

Naturstyrelsen 2013



AlmenBolig+ Nordvest

ONV Arkitekter / Færdig 2012

Passager og overgange med lys og liv mellem boliger og det offentlige rum skaber værdi og tryghed for beboere og forbipasserende i AlmenBolig+ på Jordbærvej i Nordvest. Økonomien i AlmenBolig+ er blandt andet styrket ved at bygge i standardmoduler, som kan tilpasses til stedet.

SAMMEN OM ARKITEKTUREN

Fællesskab

Byen skabes i fællesskab, hvad enten man er politiker, embedsperson, bygherre, arkitekt, ildsjæl, iværksætter, developer, ingeniør, entreprenør eller almindelig københavnere. Derfor er arkitekturpolitikens temaer, principper og handlingspunkter noget, vi sammen må agere efter for at opnå arkitektonisk kvalitet for os alle. Naturligvis indenfor rammerne af relevant lovgivning, kommuneplanen og andre politisk vedtagne målsætninger.

Retning

Arkitekturpolitikken sætter retningen for, hvordan Københavns Kommune, sammen med alle dem, der bygger i og bidrager til byens udvikling, kan medvirke til at gøre København endnu bedre ved at skabe arkitektonisk kvalitet.

Arkitekter og andre fagfolk skal sammen med og i dialog med alle andre være med til at åbne dialogen, frigøre energi og omsætte vores ønsker til overraskende løsninger.

Vi har forskellige og nogle gange modsatte ønsker og forventninger. Det sætter krav til tidlig dialog, så vi gennem

den kan opnå fælles billeder og forståelse og kan blive klogere sammen, inden vi for alvor igangsætter projekterne. Det handler også om at tænke nyt, eksperimentere, lære og dele viden med hinanden. Og det handler om at belyse løsninger til hvert projekt på en måde, så forskellige muligheder afdækkes, så vi altid tænker i helheder, og så vi får løsninger, vi ikke vidste, vi kunne udtænke.

Når Københavns Kommune arbejder sammen om arkitekturen, har vi især fokus på læring, tidlig dialog og innovation.

Læring

Vi skal lære af erfaringerne i København – både fra de vellykkede og mindre vellykkede projekter. Københavns Kommune foretager løbende evalueringer af færdige projekter og foretager tællinger, fx af cykler eller byliv. Resultater, gode erfaringer og løsninger herfra bringes ind i kommende projekter.

Læring fra midlertidig anvendelse kan ofte bruges i nye sammenhænge eller give kvalitet og idéer til den permanente udvikling af et område. I samarbejde med grundejere, iværksættere og lokale

ildsjæle ønsker kommunen således at fremme midlertidig anvendelse både i områder, hvor den oprindelige anvendelse er helt eller delvis ophørt, fx i havne- og industriområder, og på arealer og i tomme lokaler, hvor en mere permanent anvendelse ligger længere ude i fremtiden.

Det er min oplevelse, at hvis vi i dag tænker på, hvordan man kan gøre vores samfund bedre, så må vi have mest tillid til, at det kan ske igennem menneskelige fællesskaber. ...I bybyggere bør ikke se jer selv som ledere, men som frigørere, animatorer, inspiratorer, der inspirerer mennesker til at gøre interessante ting selv, som hjælper mennesker med at forløse deres eget potentiale, frem for at kvæle det.

Zygmunt Bauman, sociolog



Enghave Minipark

Kenneth Balfelt Team og Spektrum Arkitekter / Færdig 2012

Dette midlertidige byrum med plads til alle kan ses som en slags genhusning af de socialt udsatte, der ofte opholdt sig på Enghave Plads, mens metrobyggeriet står på. Projektet er et eksempel på, hvordan socialt udsatte, lokaludvalget, arkitekter og en kunstner har været sammen om at indrette et byrum fra idé til opførelse.

Tidlig dialog

Københavns Kommune har lang erfaring med at involvere københavnere og øvrige interessenter i byens udvikling og i udviklingen af konkrete projekter. Uanset om der er tale om udvikling af et område, en bebyggelse, en bygning eller et byrum, overvejer kommunen fra start, hvordan dialogen bedst kan tilrettelægges i den konkrete situation.

Det er vigtigt, at der til enhver opgave udarbejdes et program, hvor effektiv brug af ressourcer og fagfolk med de rette kompetencer er i fokus. Til langt de fleste opgaver vil det være relevant at involvere københavnere i denne programmering. Det er kommunens erfaring, at tidlig dialog både stimulerer de kreative processer og den lokale forankring. Tidlig dialog er formaliseret på flere områder, fx ved forhåndsdialog forud for byggeansøgninger, ved almene boligprojekter og ved tidlig inddragelse af københavnere i lokalplanprocessen, hvor lokaludvalgene spiller en central rolle.

Københavns Kommune skal levere rammer og retning for byens udvikling - men ikke definere løsningerne alene.

Og ofte er det lige så vigtigt at stille spørgsmål som at give svar. Kommunen tager ansvar for at sikre, at byen rummer kvalitet for alle, og at der er kvalitet alle steder i byen - men kvaliteten skal defineres sammen med dem, der skal opleve den. Tidlig dialog giver værdifuld indsigt i de mange forskellige behov - både brugernes behov, bygherres behov og byens behov.

Innovation

For alle arkitektoniske opgaver i København er målet at skabe den rigtige idé eller koncept til lige netop det sted, hvor projektet skal realiseres. Innovation kan opnås på mange måder. Arkitektkonkurrencer, parallelopdrag, partnerskaber og andre udbudsformer kan være midler hertil. Det er processer, som samtidig skaber høj arkitektonisk kvalitet og en større variation i byen, og derfor opfordrer Københavns Kommune til brug af arkitektkonkurrencer ved alle projekter af særlig betydning. Konkurrencer medfører, at et bredt udvalg af arkitekter - både de etablerede og vækstlaget - kan byde ind. Formålet er at få afdækket flere scenarier og få opgaven belyst fra flest mulige vinkler, samt få nogle løsningsforslag,

som ingen havde forudset i forbindelse med opgaveformuleringen.

Københavns Kommune ønsker at fremme afprøvningen og udviklingen af muligheder, metoder og løsninger, som sigter på fx at skabe bæredygtige løsninger, at udvikle nye boligformer og at fremme cirkulær økonomi i byggeriet. Til brug for afprøvningen stiller kommunen konkrete områder til rådighed, som det er sket i Klimakvarteret på Østerbro, i Nordhavn Energy Lab og i Copenhagen Solutions Lab.

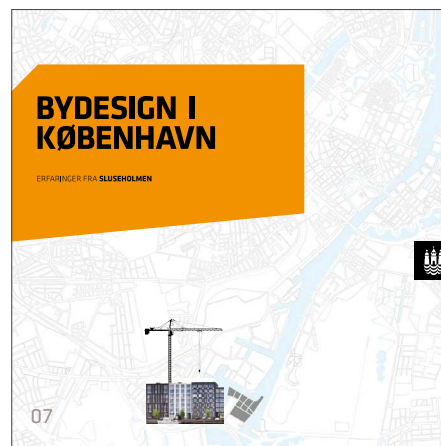
Københavns Kommune bruger også tættere samarbejder i form af partnerskaber om fx nye boformer, både til idéudvikling af konkrete projekter og som generel læring til kommende projekter. København indgår allerede i mange samarbejder og netværk - både i Danmark og internationalt - som bidrager med inspiration og nytænkning. Samarbejde og netværk er med til at udvikle de kreative processer og værktøjer.



01



04



07



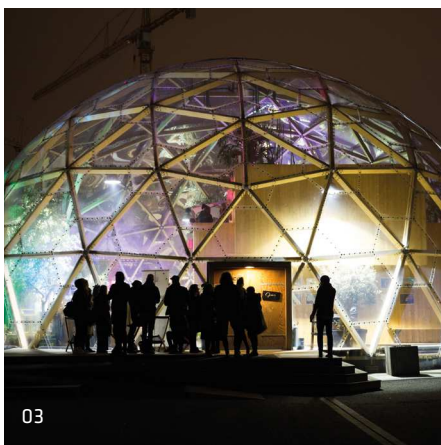
02



05



08



03



06



09

Sammen om arkitekturen

Dialog, læring og innovation sker ved mange forskellige processer, der involverer borgere såvel som bypanelets eksperter, bydelsevalueringer, bygningspræmieringer, prototyper og midlertidige løsninger.

01 **Adopter et bed**
Vesterbro / 2016

02 **Prototyper**
Klimakarréen / 2016

03 **Dome of Visions**
Søren Kierkegaards Plads / 2014

04 **Bypanelet**
Besøg ved Skolen i Sydhavnen / 2016

05 **Midlertidig nærgenbrugsstation**
Herman Bangs Plads / 2016

06 **Borgerinddragelse**
Områdefornyelsen Nørrebro / 2017

07 **Bydesign i København**
Erfaringer fra Sluseholmen / 2013

08 **Idékonkurrence**
Papirøen / 2015

09 **Publikation**
Bygningspræmiering / 2017

TRE TEMAER

Principper og handlingspunkter

Arkitekturpolitikken indeholder tre temaer, som alle sætter mennesket i centrum for byens udvikling. Hvert tema indeholder tre principper og en række handlingspunkter, som sætter retning og understøtter temaet. Principperne og handlingspunkterne er styrende for arbejdet med udvikling af byens arkitektur og for dialogen med alle byens aktører.

Det vil sige, at principperne skal give retning for bl.a. lokalplaner og byggesager, både for kommunens egne og for private byggerier og byrum, alt sammen inden for rammerne af kommuneplanen. Principperne skal sikre, at kommunen sammen med byens aktører får inddraget alle relevante aspekter i det konkrete projekt.

Fællesskab København

De tre temaer i arkitekturpolitikken afspejler visionen 'Fællesskab København', som er vedtaget af Borgerrepræsentationen i 2015, og som har pejlemærkerne 'en by med kant', 'en levende by' og 'en ansvarlig by'.

ARKITEKTUR DER FORTÆLLER

Temaet har fokus på at bygge videre på Københavns egenart og vores fælles kulturarv, og på at transformere og udvikle byen i et nutidigt arkitektonisk formsprog. Det har også fokus på at styrke det unikke – det, der er særligt for stedet – med afsæt i den lokale arkitektoniske egenart og i de lokale behov og fortællinger. Temaet handler dermed om at styrke den fysiske 'kant' i byen med afsæt i menneskelig og fysisk diversitet.

BYGGET TIL KØBENHAVNERLIV

Temaet har fokus på en levende by med afsæt i menneskets sanser, menneskekroppens skala og livet i byens rum. Der er særligt fokus på hverdagslivet i København, på en blandet by med plads til alle og på at gøre København grønnere. Temaet har også fokus på samspillet mellem bygninger og byrum, på variation og på fællesskaber.

ANSVARLIGT DESIGNET

Temaet har fokus på, hvordan København fortsat tager ansvar for miljø- og klimaudfordringer, og på, hvordan vi kan designe arkitektoniske løsninger, der sikrer livskvalitet, fleksibilitet og robusthed overfor forandringer. Temaet har også fokus på at skabe fysiske rammer, som kan medvirke til at passe på vores ressourcer og tilpasse byen til fremtidens klima.

Det gør vi ved at ...

Hvert af arkitekturpolitikken ni principper ledsages af konkrete handlingsanvisninger, der kan understøtte indsatsen. Men handlingerne er ikke alene i Københavns Kommunes hænder. Hvordan byens udvikling tager form, er i sidste ende et resultat af indsatser fra borgere, bygherrer og myndigheder, fra alle byens aktører.

Når handlingspunkterne har overskrift **Det gør vi ved at ...** er "vi" derfor os alle sammen.

Alle byens bygninger, byrum og landskaber er en del af den helhed, der er København. Arkitekturpolitikken indeholder derfor de overvejelser, der gør, at det enkelte projekt bidrager til helheden, og dermed til at byens og bydelens værdier fastholdes og udvikles.

Fællesskab København

EN BY MED KANT ▶

EN LEVENDE BY ▶

EN ANSVARLIG BY ▶

Arkitekturpolitik 2017-2025

ARKITEKTUR DER FORTÆLLER

BYGGET TIL KØBENHAVNERLIV

ANSVARLIGT DESIGNET

Principper

- 01 Skab ny arkitektur med afsæt i Københavns egenart
- 02 Byg videre på lokal egenart, så det styrker forskelligheden og det unikke
- 03 Respekter eksisterende kulturværdier i bymiljøer, bygninger og byrum
- 04 Udform bygninger og byrum med mennesket i centrum
- 05 Prioriter en blandet by med variation i bygnings- og boligmasse
- 06 Udform bygninger og byrum med plads til fællesskaber og borgerinitiativer
- 07 Styrk bykvaliteten gennem klimatilpasning og energioptimering
- 08 Skab fysiske rammer, der bidrager til ressourceoptimering
- 09 Design robuste bygninger og byrum, der giver langsigtet værdi

**Skibbroen**

Holscher Nordberg Arkitekter / Færdig 2016

En transformation fra havneområde i Sydhavn til et blandet byområde med plads til alle, tæt på vandet og den eksisterende by.



Forskerboligerne på Carlsberg er arkitektur, der fortæller om stedets egenart og de eksisterende kulturværdier i J. C. Jacobsens Have, og som gennem et afdæmpet og nutidigt formsprog styrker områdets unikke karakter.

Forskerboliger på Carlsberg

Praksis Arkitekter / Færdig 2017



ARKITEKTUR DER FORTÆLLER

01 Skab ny arkitektur med afsæt i Københavns egenart

02 Byg videre på lokal egenart, så det styrker forskelligheden og det unikke

03 Respekter eksisterende kulturværdier i bymiljøer, bygninger og byrum

Unikke kvarterer i sammenhæng

Visionen er at styrke København som en by med unikke kvarterer i sammenhæng. Den arkitektoniske sammenhæng styrkes ved at forstå og bygge videre på den kulturhistorie, som er Københavns fundament, og ved altid at tænke landskab og bebyggelse sammen. De unikke kvarterer og steder kan styrkes ved at tage udgangspunkt i de lokale forhold, som rummer deres egen fortælling.

Vi vil løbende supplere og transformere samt tilføje ny arkitektur, der tolker og fornyer det allerede eksisterende. Det gælder, når det handler om byens sammenhæng, og når det handler om de unikke steder.

Københavns design

København er en by, der er kendt for dens design på alle niveauer fra byplanlægning til bygninger, byrum og byudstyr. Det

særlige københavnske design er design, der kombinerer funktionalitet og æstetik, og som formår både at skabe helheder og samtidig skærpe det særegne.

Egenarten er byens kant

'Arkitektur der fortæller' handler om arkitektonisk egenart. Arkitektonisk egenart er det særpræg, som byens historie har skabt, og fortsat skal skabe. Egenarten knytter sig på forskellig måde til hele byen, en bydel, et kvarter eller et specifikt sted. Egenarten er det, der gør Københavns arkitektur til noget særligt, og definerer byens og de enkelte kvarterers arkitektoniske 'kant'.

Københavns fortælling

Københavns egenart fortæller en historie, hvor byen har udviklet sig fra fæstningsby til en moderne storby, og hvor byens arkitektur har givet form til hver epokes ambitioner, hensyn og æstetik.

Vi har gennem tiden bygget videre på og føjet nye lag til byen, og vi har løbende omdannet byens huse og rum til nye funktioner og udtryk med respekt for historien. København fremstår derfor i dag i store træk velbevaret og genkendelig med stor forskellighed i de enkelte bydele og kvarterer.

Byens egenart rummer vigtige arkitektoniske værdier. En fortsat fortælling, der bygger videre på værdierne, medvirker til, at vi hver især på forskellig måde kan identificere os med byen. Dermed kan vi fortsat føle os hjemme i København, uanset hvor længe eller hvor tit, vi opholder os i byen.



Kvæsthusprojektet

Lundgaard & Tranberg Arkitekter / Færdig 2016

Krøyers Plads

Vilhelm Lauritzen Arkitekter og COBE / Færdig 2016

Udsigt fra Kvæsthusmolen og Skuespilhuset

Krøyers Plads med Vor Frelsers Kirketårn ses som pejlemærke i baggrunden. Omdannelsen af Kvæsthusmolen har skabt et nyt maritimt og kulturelt samlingspunkt foran Skuespilhuset. De nye bebyggelser på Krøyers Plads nyfortolker havnens pakhuskarakter og størrelser på stedet, bl. a. gennem en særlig bearbejdning af tagformer, facader og materialekarakter.

01

Skab ny arkitektur med afsæt i Københavns egenart

Københavns hovedtræk

København skal fortsat fremstå som en velbevaret by, der gennem nybyggeri og øget bynatur tilføjer nye lag og fortællinger til byens egenart ved at fortolke og transformere det eksisterende på nye måder. Københavns hovedtræk skal dermed fastholdes og styrkes som fundament for byens udvikling.

Fortætning og klimatilpasning

Den stigende befolkningstilvækst og omfattende klimatilpasning i byens rum betyder, at byen skal favne helt nye behov. Både nye byrum og byggerier, nye byområder og fornyelse af eksisterende skal supplere byen. Det stiller krav til udformningen, omfanget og placeringen.

Nye, større bebyggelser og højhuse, der bryder med byens overordnede skala, profil og landskabstræk, kræver en særlig opmærksomhed og omhu. Det er vigtigt, at de tilfører byen og det konkrete sted arkitektonisk merværdi – også i den nære menneskelige skala.

Det gør vi ved at ...

- 01.1 tage afsæt i Københavns hovedtræk og eksisterende arkitektoniske værdier og omsætte det til nutidig arkitektur.
- 01.2 omdanne bygninger med respekt for og bevaring af væsentlige arkitektoniske værdier, både i bymiljøet og for den enkelte ejendom, så nye tilføjelser og ændringer sker som nutidige fortolkninger af eksisterende arkitektoniske træk.
- 01.3 udforme og placere højhuse og større domicil- eller boligbebyggelser med afsæt i byens og det konkrete områdes egenart - herunder hensyn til eksisterende topografi, profil, tæthed, skala, udsigter og sigtelinjer.
- 01.4 udforme og placere højhuse, så de som udgangspunkt er slanke og fungerer som pejlemærker, der understøtter orienteringen i byen.
- 01.5 gennemføre arkitektkonkurrencer eller parallelopdrag som udgangspunkt for højhusprojekter samt fastlægge bestemmelser for det arkitektoniske udtryk af højhusene og udformning af højhusenes facader i lokalplaner, som rummer muligheder for højhuse.

...



01
Valencia
 Dorte Mandrup / Færdig 2015

Dansehallen fra 1861 har huset mange forskellige funktioner og er gennem tiden langsomt blevet lukket til af omkringliggende bygninger. I renovationen er der således lagt vægt på at åbne op, så bygningens unikke kvaliteter igen er synlige.



02
Ny Vestergade 3
 Tegnestuen B19 / Færdig 2013

Ny Vestergade 3 er et byhus fra 1848, der er renoveret og ombygget. Det oprindelige hus er bevaret, og der er tilføjet en ny tagetage. Det nye mødes direkte med det gamle som en nutidig fortolkning af de eksisterende arkitektoniske træk.



03
Axel Towers og Axel Torv (illustration)
 Lundgaard & Tranberg Arkitekter / Færdig 2017

I udformningen af Axel Torv indgår en nyfortolkning af Københavns tidligere Fæstningsring med det gamle voldanlægs grønne karakter som en væsentlig inspiration. Det betyder, at torvet gennem en landskabelig udformning indgår i den serie af grønne byrum, der forløber fra Tivoli over Axel Torv til Pumpehusgrunden bag Palads biografen.

04
Mærsk Tårnet
 C.F. Møller / Færdig 2017

Tårnet opleves forskelligt afhængigt af, hvor og hvor tæt på man er, og det fungerer som pejlemærke for Nørrebro og understøtter orienteringen i byen. Samtidig fremstår det åbent og udadvendt med en transparent underetage, og offentligheden bliver inviteret helt op i toppen med bl.a. café og udsigtspunkter.



01
Belysning

Stilfærdig wireophængt grundbelysning i Strædet og afdæmpet cafébelysning langs facader. Lyset i uret på Rådhusårnet skaber effekt og viser vej. Byrummets aftenhimmel rammer Rådhusårnet ind.

02
Dantes Plads

GHB Landskabsarkitekter og COBE / Færdig 2011
Dantes Plads særlige bølgede klinkelægning afviger fra byens klassiske københavnerbelægning. Klinkerne understreger pladsens lokale egenart og sammenhæng, mens træernes bede er beplantet med varierede blomster, der giver en lokal og sanselig oplevelse. Byens klassiske københavnerbænk og affaldskurv indgår, så der er genkendelighed til 'Københavnidentiteten'.

Det gør vi ved at ...

- 01.6 gøre København grønnere med mere og bedre bynatur, så byens egenart styrkes, og så klimatilpasning indgår som en integreret del af den arkitektoniske løsning.
- 01.7 fastholde og udvikle den gennemgående 'Københavnidentitet' for byens inventar og belægninger, så der fortsat er genkendelighed og sammenhæng i byrum til bevægelse, og samtidig bevidst udvikle og understøtte lokale identiteter på pladser og i parker.
- 01.8 tage udgangspunkt i en arkitektonisk helhed mellem grundbelysning og effektbelysning, der understreger byens egenart og de unikke lokale områder, byrum, bygninger og sammenhænge, og viser hensyn til oplevelsen af nattehimmelen, årstidernes skiftet og det nordiske lys og mørke.

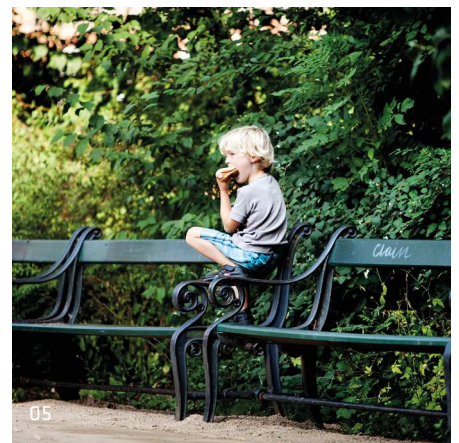




03



04



05

03 Byrum ved SEB Bank

SLA / Færdig 2010

SEB Bank og Pensions hovedsæde ligger ved Kalvebod Brygges store, trafikerede vejanlæg. Bygningerne markerer hjørnet på stedet og indrammer landskabet, hvor bynatur og klimatilpasning indgår som en integreret del af udformningen.

04 Panum (illustration)

C.F. Møller og SLA / Færdig 2017

Med Mærsk Tårnet får byen og Panuminstituttet et nyt vartegn, og projektets helhedsplan gør byen grønnere. En stor åben forplads integrerer bygningen i gadebilledet og inviterer indenfor. På tidligere parkeringsarealer etableres en ny offentlig park, og et havestrøg med cykel- og gangsti bugter sig over grunden og forbinder bygningen med byen. Grønne tage opsamler regnvand.

05 Københavnneridentitet

'Københavnneridentiteten' kendetegnes af en række gennemgående, genkendeligt byinventar og belægninger, som binder byen sammen, og som fortæller, at man er i København. Københavnerbænken og Københavnerfortovet er nogle af byens bærende designidentiteter. På alle forbindelser skal 'Københavnneridentiteten' fastholdes, mens der på pladser kan være andet design, hvis den stedlige egenart taler for det.

02

Byg videre på lokal egenart, så det styrker forskelligheden og det unikke

Unikke kvarterer

Københavns bydele, kvarterer og steder har hver deres egenart og lokale fortællinger, der skaber det særlige, det unikke, det helt lokale. Bispebjerg er forskellig fra Brønshøj og Nørrebro, og Vanløse er forskellig fra Vesterbro og Ørestad. Også indenfor de enkelte bydele er der særlige træk og lokale fortællinger, som gør, at én bydel har flere forskellige områder og steder. Det giver bydelene og byen arkitektonisk 'kant', og det skal styrkes som fundament for udviklingen.

Hvert enkelt projekt sættes i gang for at opfylde en konkret funktion, som eksempelvis bolig, arbejdsplads, cykelsti eller rekreativt frirum. Det er vigtigt for byen, at det enkelte projekt, udover at opfylde sin funktion, tager højde for stedets lokale arkitektoniske egenart, fx byrumssammenhænge og overgange, grønne træk, bygningstyper, højder og facadeudtryk.

Give noget tilbage til byen

Der skal også være fokus på, hvordan det nye giver værdi tilbage til stedet og omgivelserne. Det betyder også, at nye bygninger og anlæg skal understøtte det lokale liv og bidrage til at opfylde ønsker og behov i lokalmiljøet.

Det gør vi ved at ...

- 02.1 planlægge byudvikling ud fra et hovedgreb, der tænker bebyggelse og landskab sammen og styrker stedets egenart og lokale fortælling.
- 02.2 fremme sammenhæng mellem byudviklingsområder og de omkringliggende bykvarterer, så der er nærhed og tilgængelighed til byrum, institutioner m.m.
- 02.3 fremme arkitektonisk kvalitet i de enkelte projekter, så de i et nutidigt formsprog forholder sig æstetisk og funktionelt til kulturarven, landskabelige træk og viden om brugernes behov og trivsel.





01

Faste Batteri (illustration)

Arkitema Architects, TREDJE NATUR, Entasis og POLYFORM

Det nye kvarter på kanten af Islands Brygge omkranser et parkstrøg og tager afsæt i den omkringliggende bys højde, struktur og materialevalg, så det binder områderne sammen. Det centrale parkstrøg vil indeholde grønne områder med friarealer til gavn for både beboere og brugere i området, begrønnede facader samt en cykel- og gangsti og vandhåndterende elementer. Fortidsmindet genetableres og indrettes til en park.

02

Grønttorvet (illustration)

WERK, POLYFORM og SANGBERG

Grønttorvet er planlagt som en tæt boligby med en grøn profil, der vil være med til at skabe en stærk lokal fortælling. Centralt i området bliver den 23.000 m² store grønttorvshal omdannet til et attraktivt parkområde, som også vil være til glæde for beboere udenfor Grønttorvet, og dermed være med til at forankre det nye boligområde i byen.



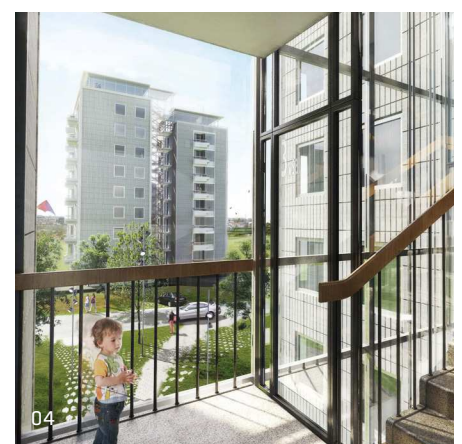
02



03

Grønttorvsparken (illustration)
1:1 Landskab

Nutid og fortid bliver på fornemste vis bundet sammen ved at bevare en del af de eksisterende strukturer fra den gamle grønttorvshal og lade træer og buske med spiselige frugter, nødder og bær skyde op imellem. Således kan besøgende tage en bid af parken, mens de læner sig op af det tidligere handelscentrum for frugt og grønt.

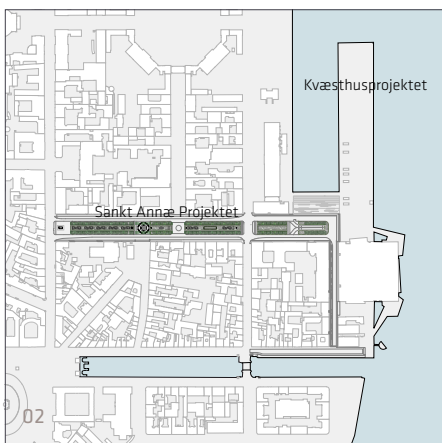


04

Renovering af Bellahøj (illustration)

Henning Larsen Architects, Erik Møller Arkitekter og GHB Landskabsarkitekter

Renoveringen af det ikoniske Bellahøj spænder helt fra de enkelte bygningsdetaljer til områdets overordnede helhed. Bygninger og landskab bliver fornyet med respekt for både kulturarv, brugernes behov og ny viden. Samtidig bliver bebyggelsen åbnet op og bundet sammen med den omkringliggende by.



01
Sankt Annæ Projektet

Schönherr A/S / Færdig 2016

Fornyelse og skybrudssikring af Sankt Annæ Plads genfortolker det barokke byrum i Frederiksstaden til en nutidig løsning. Den forsænkede have, de to lange træerækker og de brede fortove understøtter områdets arkitektoniske værdier og et fredeligt byliv i hverdagen. Pladsen forvandles ved skybrud, hvor vandet fra store dele af Frederiksstaden samler sig i den forsænkede have og ledes ud i havnen.

02
Kvæsthus- og Sankt Annæ Projektet

Projekterne er udviklet og koordineret i en helhed, og har gennem enkle hovedgreb og løbende dialog med interessenter skabt en ny sammenhæng mellem byen og vandet. De enkelte byrums funktioner supplerer hinanden, og områdets stedlige værdier er forstærket.



03 Kvæsthusprojektet

Lundgaard & Tranberg Arkitekter / Færdig 2016

Projektet omfatter tre hovedelementer, som understøtter hinanden: 1. Kvæsthuspladsen på molen ud mod havnen, hvor 2. Kvæsthusbassinet med en ny trappe mod vandet og 3. parkeringsanlægget under Kvæsthusmolen. Gennem materialevalg, lysætning, møblering og størrelse er der skabt et nyt maritimt byrum, som er brugbart og attraktivt på alle tider af året og har sammenhæng til omgivelserne.



04 Kvæsthusgade

I Kvæsthusgade er plantet en række nye træer, og belægningen er udført i klassiske granitmaterialer, som harmonerer med resten af området. Regnvandet håndteres via skybrudsriste, som indgår i en samlet belægningsløsning under træerne, hvor også cykelparkeringen er placeret, så funktionerne er samlet under træernes løvtag.

03 Respekter eksisterende kulturværdier i bymiljøer, bygninger og byrum

Stedets fortælling

Udviklingen af København skal respektere de eksisterende kulturværdier. Det betyder, at vi ikke alene ser på, om en bygning eller anden fysisk struktur i sig selv er bevaringsværdig, men at vi også tager højde for, hvad der har en særlig kulturel eller social værdi for byens borgere og brugere. Vi arbejder her med både at bevare, føje til og transformere.

Københavns kulturhistorie findes både i form af helheder – kulturmiljøer – og af bevarende enkeltelementer. Et kulturmiljø er en afløselig sammenhæng, der knytter sig til og formidler en fælles historie. Udpegningen af værdifulde kulturmiljøer er et bidrag til at inddrage vigtige historiske sammenhænge i byudviklingen. Men også vigtige enkeltspor af en ellers forsvundet historisk sammenhæng kan bidrage med kontinuitet og identitet til nutidens og fremtidens by.

Københavns Kommuneplan 2015

Det gør vi ved at ...

- 03.1 tage højde for og understøtte de værdifulde kulturmiljøer og de bevaringsværdier, der knytter sig til området, når vi planlægger byudvikling.
- 03.2 respektere eksisterende bygninger og bynatur af særlig arkitektonisk eller kulturel værdi ved at udpege det som bevaringsværdigt i lokalplaner og kun nedrive eller fjerne med særlig begrundelse.
- 03.3 transformere eksisterende bydele, byrum og bygninger, så de bevarer de bærende bevaringsværdier og samtidig bygger nye lag på byens fortælling.

01 (før) & 02 (nu)

Siloer i Nordhavn før og nu

COBE og Praxis Arkitekter / Færdig 2017

Transformation af de to ikoniske siloer til boliger giver Nordhavn et nyt lag til den historiske fortælling, som sammen med udbygning af området bringer Nordhavn ind i fremtiden.





01
Den Frie Udstillingsbygning

Bente Lange Arkitekter, Tuxen Design, Schønher A/S / Færdig 2015

Renoveringen og udvidelsen af Den Frie Udstillingsbygning har genskabt bygningens oprindelige ydre. Der er fjernet en tilbygning og udvidet med en ny underetage. Dermed ligger Den Frie Udstillingsbygning åbent og frit, som den gjorde med Willumsens udvidelse i 1934, og er genskabt som et markant sted ved Østerport Station. Landskabet omkring er udviklet så det styrker fæstningsringen fra Kastellet til Østre anlæg, et af byens bevarende bueslag.



02 & 03
Vigerslev Allés Skole

Nøhr og Sigsgaard og 1:1 Landskab / Færdig 2015

Den over 100 år gamle nedslidte og bevaringsværdige folkeskole er blevet renoveret til en ny moderne skole, der indbyder til bevægelse overalt. Skolen har fået nye læringsrum til kreative fag i en nedlagt og utidssvarende svømmehal. Renoveringen er sket med respekt for de bærende bevaringsværdier og bygger samtidig nye lag på stedets fortælling.





04 & 05
Dansekapellet
 DOMUS Arkitekter / Færdig 2012

I forbindelse med restaurering og ombygning af det bevaringsværdige kapel og krematorium ved Bispebjerg Torv, er bygningen omdannet til et danse- og bevægelseshus. Det labyrintiske rumforløb er bevaret, udvendigt er forandringerne minimeret, og Nordvest har fået en helt særlig attraktion.

06
Børneinstitutionen Forfatterhuset
 COBE / Færdig 2014

Fem små huse i De Gamles By på Nørrebro tilfører omgivelserne en nyfortolkning af facader, grønne tage og tagterrasser. Det gamle træ på grunden har fået en afgørende betydning både som en vigtig del af det grønne træk i gaden og som inspiration for børnenes leg – under trækronen.



Guldberg Byplads er bygget til Københavnerliv og er et attraktivt offentligt byrum, som både fungerer som torv for alle samt legeplads og skolegård for børnene.

Guldberg Byplads

NORD Architects / Færdig 2011



GULDBERG SKOLE

BYGGET TIL KØBENHAVNERLIV

04 Udform bygninger og byrum med mennesket i centrum

05 Prioriter en blandet by med variation i bygnings- og boligmasse

06 Udform bygninger og byrum med plads til fællesskaber og borgerinitiativer

Mennesket først

Det er visionen, at København fortsat skal være en by, hvor det levede liv er i centrum for byudviklingen. Københavns arkitektur er den fysiske ramme for livet i byen. Byens bebyggelser, landskab, bygninger, byrum og byudstyr skal tilsammen invitere til fællesskab og understøtte den enkelte borger eller besøgendes aktiviteter og ophold i byen. Når byen skal bygges til Københavnerliv stiller det krav til, at arkitekturen udvikles med mennesket i centrum.

En god by er en by, der skaber rammer for mennesker med forskellige behov og udgangspunkter. Det er en by, der er tilgængelig og giver plads til menneskers udfoldelse og aktiviteter. Også dem, vi ikke kender endnu.

Sammenhængskraft

Arkitekturen i København skal understøtte hverdagslivet og følelsen af at høre til. De fysiske rammer skal indrettes, så det er nemt og trygt at bevæge sig fra a til b, så bygninger og byrum giver plads til, at livet kan udfolde sig på forskellige tidspunkter af døgnet og i alle fire årstider. Arkitekturen skal også understøtte københavnernes sundhed og trivsel ved fx at prioritere og udbygge de grønne og blå områder.

Arkitekturen skal bidrage til at styrke den sammenhængskraft, der er en af Københavns særlige kvaliteter. En by, hvor der fortsat er plads til, at alle kan bo og leve.



Cirkelbroen

Olafur Eliasson / Færdig 2015

Fem forskudte cirkelformede platforme i forskellige størrelser med hver deres mast i midten skaber minder om sejlskibe og Christianshavns kulturhistorie omkring kanalen. Som kontrast til den lange, lige kaj, inviterer broen til at sætte farten ned eller stoppe op og nyde byrummet.

04

Udform bygninger og byrum med mennesket i centrum

Byen i menneskelig skala

Der skal være fokus på, hvordan mennesker oplever byen, når de bruger den. Udformningen af bygninger og byrum skal tage udgangspunkt i menneskets skala og vores evne til at sanse og håndtere indtryk fra omgivelserne. Det betyder, at vi udformer bebyggelser, bygninger og byrum, så de skaber livskvalitet for den enkelte.

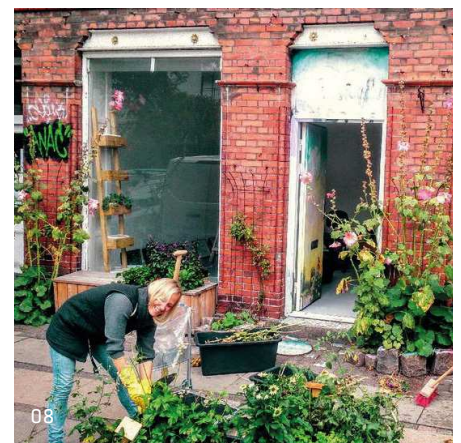
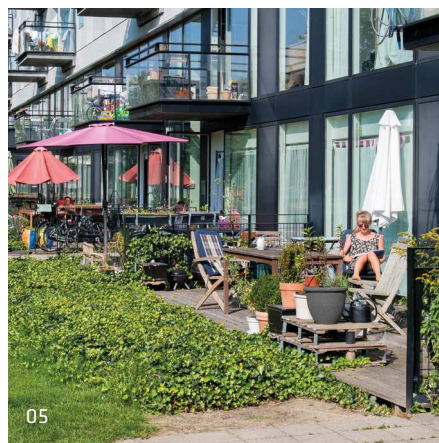
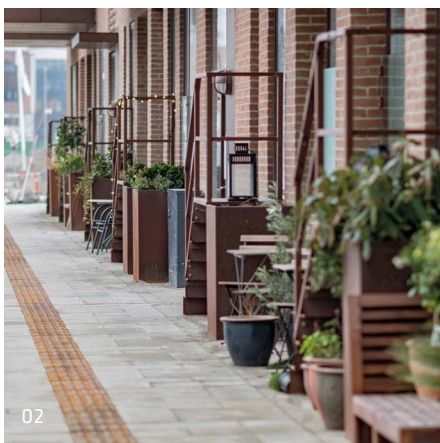
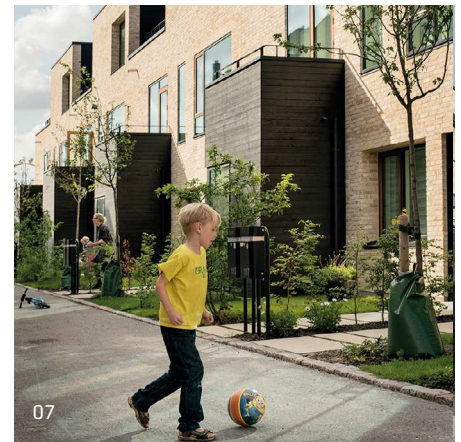
Arkitekturen i København skal være varieret, så den stimulerer sanserne og beriger hverdagslivet. Når vi skaber gode fysiske rammer med mennesket i centrum, betyder det, at flere har lyst til at bo, opholde sig i og bruge byen.

Det gør vi ved at ...

^{04.1} understøtte liv og ophold langs kanten af bygninger gennem indretning og fysisk udformning af private, halvprivate og offentlige zoner i overgangen mellem bygning og byrum. Det giver byen levende kantzoner og aktive stueetager, der viser synlige tegn på liv.

^{04.2} indarbejde og udforme tilgængeligheds løsninger som en integreret del af arkitekturen, så der sikres lige adgang og god oplevelse for alle byens brugere.

...



Kantzoner

Kantzoner er det felt, hvor bygningen møder byen. En god kantzone er, når den arkitektoniske bearbejdning af overgangen mellem bygning og byrum bidrager til en levende by og en by for mennesker. Det er, når kantzonen understøtter oplevelser i øjenhøjde, tryghed, aktivitet og fællesskab.

01 **A-huset, Islands brygge**
Holgaard Arkitekter / Færdig 2010

02 **Nordhavn**
Mangor & Nagel A / Færdig 2017

03 **Hal C, Holmen**
Christensen & Co og 1:1 Landskab / Færdig 2013

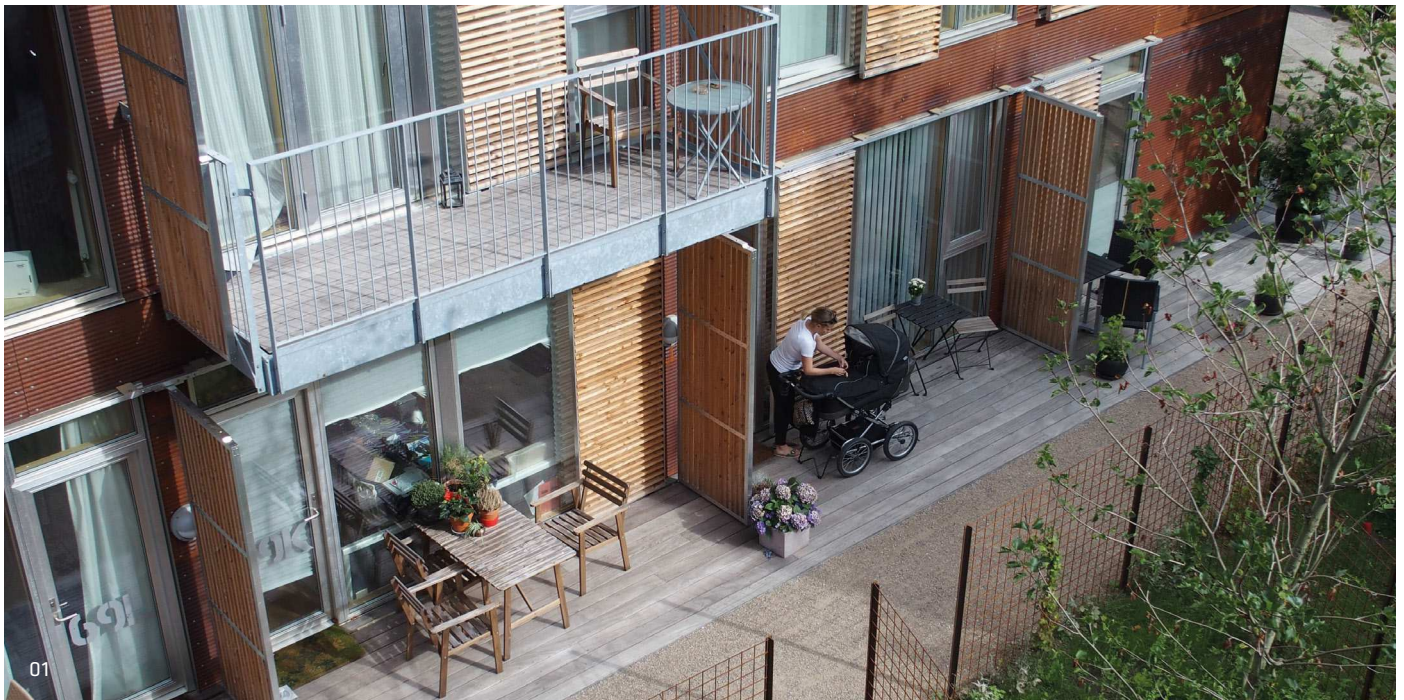
04 **Pakhusene, Njalsgade**
Schmidt Hammer Lassen Architects / Færdig 2014

05 **Emaljehaven, Nordvest**
Entasis og Creo Arkitekter / Færdig 2007

06 **Plejeboliger, Grøndalsvænge**
BOGL landskab, ONV Arkitekter og Algren og Bruun / Færdig 2012

07 **Byhusene, Islands brygge**
Vandkunsten / Færdig 2015-2016

08 **Fortovshave**
Tagtomat



01



02

01 Sundholm Syd, AlmenBolig+
AI A/S og BOGL Aps / Færdig 2015

Boligbebyggelsens facader er udført med variation i materialer, altaner, forarealer og en omhyggelig detaljering. Byggeriets små forarealer og minihaver skaber mulighed for fællesskab og for at give et personligt præg.

02 Byhusene på Islands Brygge
Vandkunsten / Færdig 2015-2016

Byhusene er en moderne fortolkning af det klassiske byrækkehus. De forskudte etager og en åben trappe giver en gennemlyst bolig med masser af dagslys. Boligernes facade, tagterrasse, have og gårdhave giver udsyn til omgivelserne og visuel kontakt mellem livet indendørs og udendørs.

Det gør vi ved at ...

- 04.3 fremme arkitektoniske løsninger, der med afsæt i det konkrete sted, skaber variation og afveksling i bygningsfacader. Fx ved opdeling, nicher, karnapper, detaljering og materialevalg, og ved at give mulighed for indgangspartier med personligt præg
- 04.4 udforme facader, altaner og terrasser, så de giver mulighed for visuel kontakt mellem livet i og omkring bygningen og livet i byen.
- 04.5 bruge dagslys som udgangspunkt for at udforme og indrette gennemlyste bygninger og boliger med udsyn til omgivelserne og himmelrummet.

...



03 & 04

Østerbrogade 105

C.F. Møller / Færdig 2006

Bygningens karnapmotiv fortolker naboejendommens forskellige facadeudtryk. Karnapperne giver mulighed for både dagslys i boligen, visuel kontakt og åbenhed mellem ude og inde.

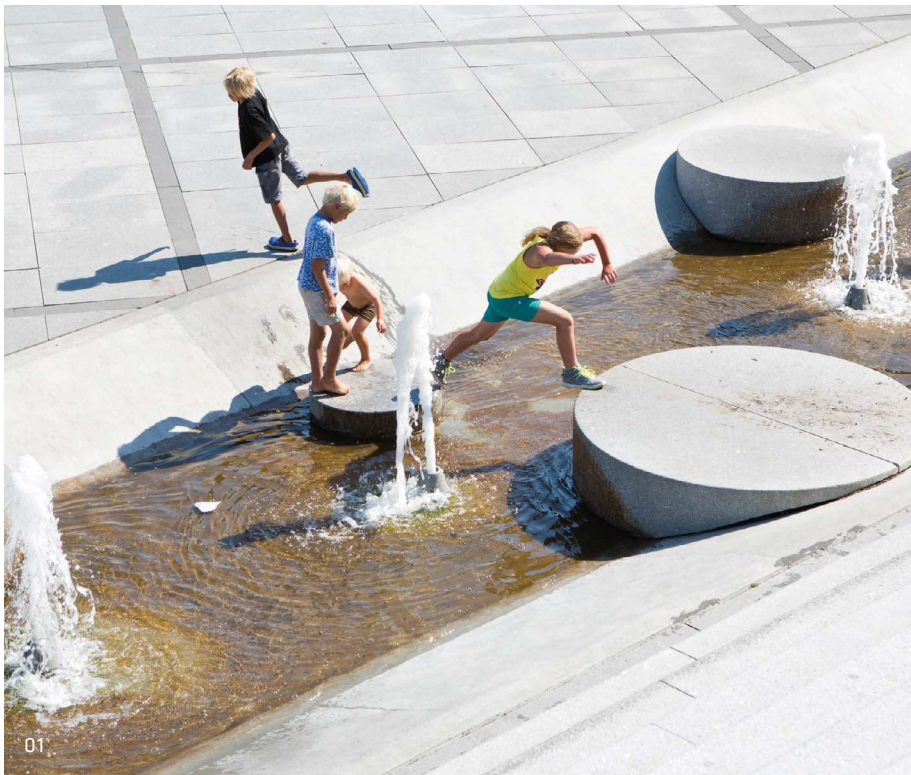


05

Frederiksborgvej 73 (illustration)

BIG - Bjarke Ingels Group

De kommende lejligheder langs Dortheavej har varierende størrelser og er i forskellige niveauer, så man opnår et betydeligt lysindfald. Alle lejligheder har desuden altan eller terrasse.



01

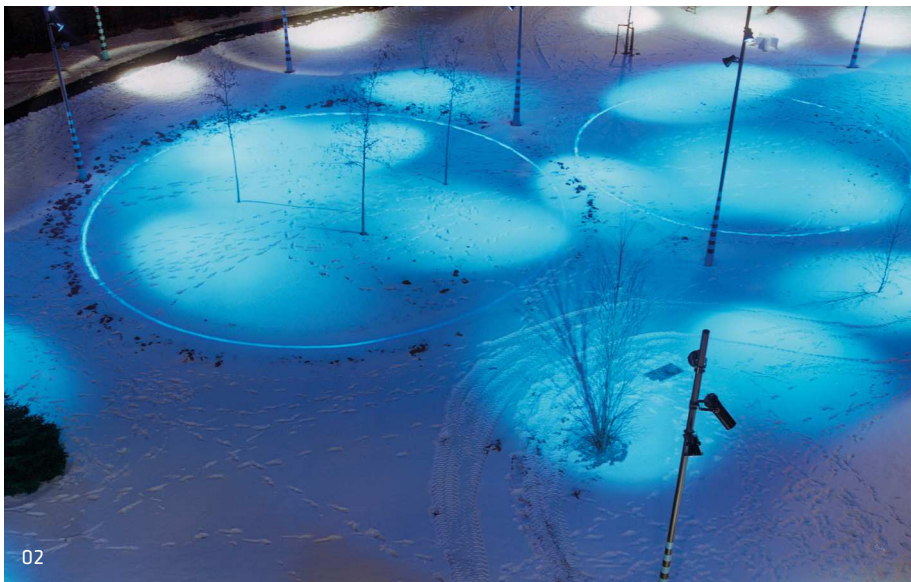
Israels Plads

COBE og SWECO Architects / Færdig 2014

Byens rum kan understøtte menneskers mulighed for fysisk bevægelse og er også et sted, hvor københavnere leger. Steder eller redskaber i byens rum, som man tilfældigt 'falder over', når man går rundt i byen, skaber leg og liv i byen for alle, både børn og voksne.

Det gør vi ved at ...

- 04.6 planlægge, udforme og indrette arkitekturen, så den understøtter menneskers mulighed for fysisk bevægelse.
- 04.7 planlægge og udforme adgang til rekreative grønne og blå friarealer tæt på boliger og arbejdspladser samt bevare og udvikle nye stille steder i byen.
- 04.8 udvikle, anlægge og pleje bynatur, så der med afsæt i stedet skabes smukke og veldisponerede byrum, der med variation i farver, lys og stemninger bidrager til byen med en sanselig dimension hele året.
- 04.9 belyse byens rum, så belysningen bidrager til at skabe trykthed, sikkerhed og tilgængelighed samt tilfører byen stemning, så belysningen medvirker til at forlænge ophold i byens rum, også efter mørkets frembrud.

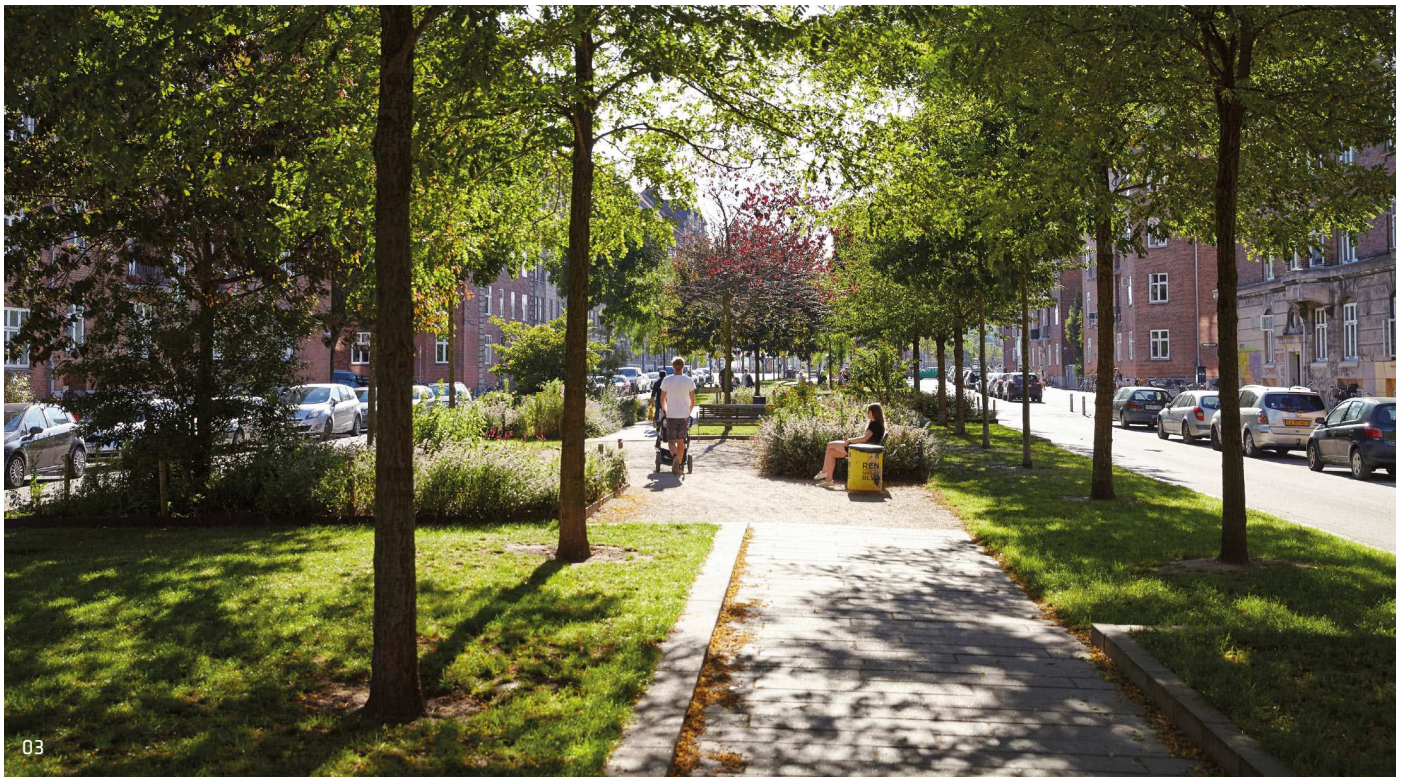


02

Belysning i Nordvestparken

SLA / Færdig 2010

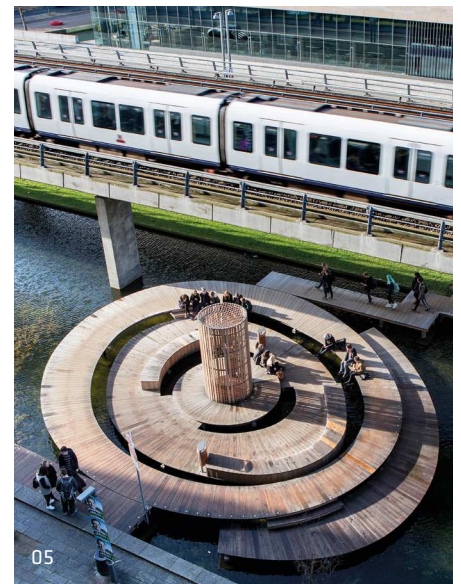
Nordvestparken danner ramme for leg, hygge og bevægelse i området. Lyssætningen i parken bruger farver og former. Det giver plads til mange forskellige lysoplevelser og bidrager med en sanselig dimension hele året. Belysningen skaber stemning og trykthed, og giver mulighed for at være der længere, også når det bliver mørkt.



03



04



05

03
Sønder Boulevard
SLA / Færdig 2006

Den tidligere trafikåre er omdannet til et varieret parkstrøg, der giver sanselige dimensioner, mulighed for rekreation med ro og fred og mulighed for aktivitet. Byrummets fleksible rammer kan ændre sig og tilpasse sig kvarterets skiftende behov. Valget af beplantning giver en varieret oplevelse i farver, lys og skygge hele året.

04
Gårdhave, Hothers Plads
Niels Lützen Landskabsarkitekter / Færdig 2014

Gårdarealerne udgør en betydelig del af københavnerens nære friarealer med mødesteder, plads til leg og ophold, og mulighed for lokale fællesskaber. Samtidig udgør gårdhaverne et potentiale til at håndtere klimaudfordringer på private arealer.

05
De 5 Øer
Open Research Team (ORT) / Færdig 2012

De 5 øer er placeret i kanalen mellem Sivegaden og Ørestad Boulevard på strækningen fra Arne Jacobsens Allé til C.F. Møllers Allé. De introducerer den menneskelige skala, et nyt formsprog og en ny materialekarakter i Ørestad og giver rum for stille stunder.

05

Prioriter en blandet by med variation i bygnings- og boligmasse

Den mangfoldige by

København har et mangfoldigt og attraktivt byliv og en bred befolknings-sammensætning. Her bor borgere i alle aldersgrupper, fra mange forskellige indkomstgrupper og med vidt forskellig kulturbaggrund og bredde i interesser. Det er en stor værdi for byen.

Befolkningstilvæksten skaber et øget pres på byen. Det er vigtigt at bevare og udvikle mangfoldigheden i den københavnske bygnings- og boligmasse. Derfor skal vi både i nye og eksisterende boligområder sikre variation i boligstørrelser, boligtyper, ejerformer og sammensætningen af funktioner. Det er samtidig en anledning til at nytænke og skabe mulighed for nye og anderledes boformer.

Det gør vi ved at ...

- 05.1 fremme planlægning af funktionsblandede bykvarterer, herunder et varieret butiksliv, og muliggøre, at arealer i nye lokalplaner udbydes som små grundstykker for at skabe variation og plads til mindre initiativer og byggefællesskaber.
- 05.2 fremme udvikling og udformning af boligbebyggelser, der sikrer blandede boligformer ved variation i boligstørrelser, boligtyper og ejerformer, både i nye og eksisterende boligområder.
- 05.3 fremme udvikling af nye boligtyper til flere forskellige målgrupper, herunder nye bolig- og ejerformer og fællesskabsboliger.



01

Papirøen (illustration)

COBE

Hallerne indrettes med aktive åbne stueetager, der kan rumme en blanding af offentlige destinationer og lokale funktioner, fx madmarked, svømmeanlæg, butik, værksteder og udstilling. De blandede funktioner og den varierede facade med arkader, nicher, kantzoner og indgange til boliger bidrager til en oplevelsesrig bebyggelse og et levende byliv.



01



02

02

Papirøen (illustration)

COBE

For at fastholde Papirøens nye status som kulturelt og urbant mødested bliver de nuværende haller erstattet af nye haller med boliger ovenpå, som danner en sammenhængende karré rundt om en stor grøn gård. Rundt om bebyggelsen anlægges en offentlig promenade.



01

01

Carl Jacobsens Vej

Vandkunsten / Færdig 2016

Sammensætningen af flere funktioner og boligtyper er med til at sikre en beboermæssig og bymæssig diversitet. Ud over børneinstitution og plejecenter har projektet flere forskellige almene boligtyper: Toplans 'rækkehusboliger', etplans lejligheder, tagboliger og kunstnerboliger med atelier.



02

02

Kollektivhuset

DOMUS Arkitekter / Færdig 2016

De tidligere erhvervsetager på toppen af bygningen er omdannet til nye fællesskabsboliger. Hvert bofællesskab er dannet af tre boliger med eget bad og køkken og et stort dobbelthøjt fællesrum. Fællesrummet giver mulighed for samvær mellem beboerne, mens de øvre etagers rum giver mulighed for privathed.

03

Sundbyøsterhal II

Dorte Mandrup / Færdig 2015

Byggeriet er en lydisoleret sportshal, som har et supermarked i stueetagen og boliger på anden sal. Denne blanding af funktioner i en tre-i-en-løsning er et godt bud på fremtidens byggeri i store byer, hvor der er småt med plads. Den er et af de første københavnske eksempler på et offentligt-privat partnerskab. Kommunen stiller grunden til rådighed for en privat bygherre og tilbagekøber selve hal-delen, mens resten af bygningen forbliver på private hænder.



03



04

04

Sølund (illustration)

C.F. Møller og TREDJE NATUR

Fremtidens Sølund bliver et ambitiøst eksempel på fremtidens byintegrerede plejecenter. Det blander plejeboliger, ungdomsboliger og seniorboliger med butikker og daginstitution i stueetagen. Husets fælleslokaler og udearealer vil danne ramme om et fælles hverdagsliv og give Nørrebro et aktivt hus med stor variation i brugere og beboere.

06

Udform bygninger og byrum med plads til fællesskaber og borgerinitiativ

Flere bliver længere i byens rum

En god by er en by, hvor der er mulighed for, at vi kan opholde os ude hen over døgnet og året, og hvor byens rum er en naturlig forlængelse af københavnernes hjem. Udvikling af arkitekturen i København skal invitere til fællesskab og give plads til borgerinitiativer.

Byens pladser og gader anvendes til mange forskellige formål i løbet af et år, som fx markeder, festivaler eller sportsbegivenheder. De offentlige rum suppleres af byens mere private byrum, særligt gårdhaverne, der giver en tryk ramme for naboskab og sociale aktiviteter.

Fællesskab og flere funktioner

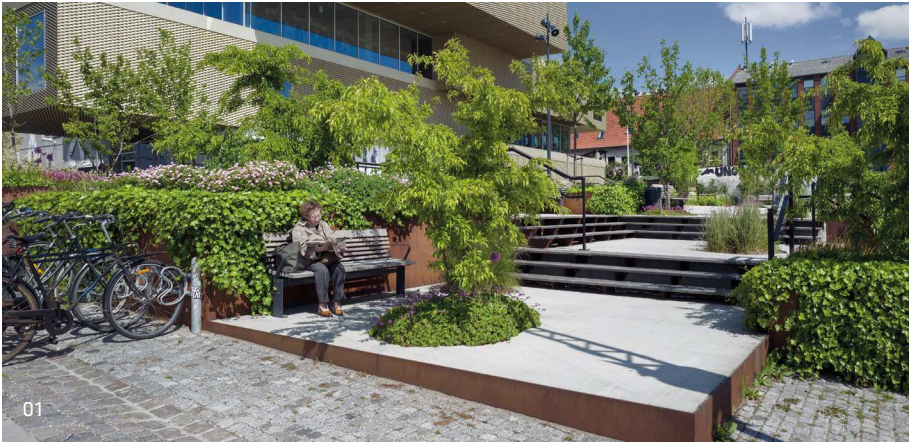
Der skal fortsat være plads til, at københavnere og byens brugere kan forme livet og aktiviteterne i byrummet. I de vellykkede offentlige byrum er der mulighed for at vælge mødet med andre til, tage ansvar og føle ejerskab. Flere og flere ønsker at bruge byens rum, og det kræver, at vi bliver bedre til at tænke i helheder og i flere funktioner i byens fysiske indretning.

Arkitekturen skal danne ramme for fællesskaber, så vi kan understøtte mødet mellem mennesker og sammenhæng i byen.

Det gør vi ved at ...

- 06.1 udforme robuste byrum, der inviterer til alsidig brug og kan danne rammen om både spontane og planlagte aktiviteter hele året rundt.
- 06.2 understøtte fællesskabet i byen ved at udforme byrum, der inviterer til ophold og møder for mange forskellige brugere på tværs af kultur, alder og køn, fx også ved kommunale kultur-, idræts- og børneinstitutioner.
- 06.3 planlægge kultur- og fritidsfunktioner eller andre attraktioner i udsatte byområder, og planlægge byudviklingstiltag, der fremmer byliv og interaktion på tværs af byen og boligområder.

...



01
Forplads ved Nordvest Bibliotek og Kulturhus
 Schønherh COBE og Transform / Færdig 2014
 Pladsen ligger ud mod Ring 2, hvor der tidligere lå en Shell-tank. Pladsen er et resultat af en grundig inddragelse af borgerne med fokus på tilgængelighed, mangfoldighed, tryghed og synlighed. De landskabelige elementer skaber en menneskelig skala, skærmer mod trafikken og giver området grøn frodighed, og multifunktionel anvendelighed.

02
Museumshaven ved Statens Museum for Kunst
 WERK, Sangberg Architects og karres+brands / Færdig 2014

Den nye museumshave ved Statens Museum for Kunst byder museumsgæster og forbigående indendørs. Haven er åben døgnet rundt, og de flytbare møbler giver fleksible muligheder for ophold og anvendelse. Det store bassin indbyder til at slå sig ned og nyde vandspejlet, der reflekterer himlen og byens tårne, men det kan også tømmes og bruges til kunstinstallationer og koncerter eller omdannes til en skøjtebane om vinteren.



03
Gammeltorv og Nytorv
 Stadsarkitektens Direktorat / Færdig 1992

Torvet er et eksempel på et byrum, som gennem den høje materialekvalitet og enkle disponering igennem de sidste 25 år har skabt en robust ramme for mange forskellige aktiviteter både til hverdag og fest hele året. Udformningen af torvet er baseret på det markante terrænfald og en fortolkning af de historiske referencer i belægningen.



04
Helhedsplan for Mjølnerparken (illustration)
 KHS Arkitekter

Helhedsplanen er en ambitiøs omdannelse af boligområdet Mjølnerparken på Nørrebro. Planen kan være med til at understøtte fællesskabet i kvarteret og på tværs af byen. Planen indeholder tiltag som bedre trafikforbindelser gennem området, omdannelse af boliger i stueetagen til udadvendte funktioner samt etableringen af et nyt kvarterhus.



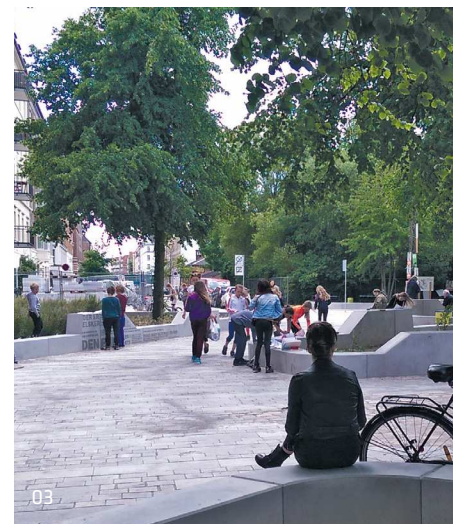
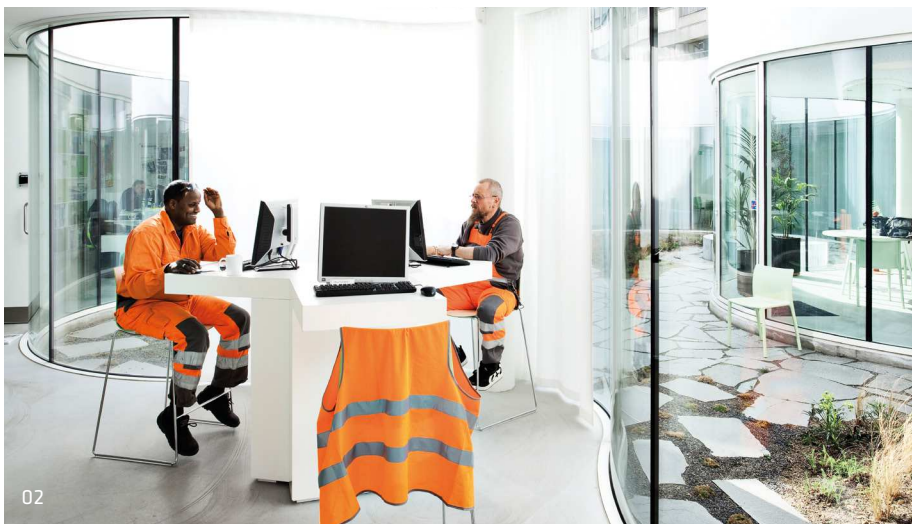
05
Tingbjerg Kulturhus (illustration)
 COBE

Med Kulturhuset får Tingbjerg et samlingspunkt, som skal danne ramme om en lang række sociale og kulturelle aktiviteter. Huset er en forlængelse af den eksisterende skole, så faciliteterne både kan bruges af eleverne og besøgende.



Det gør vi ved at ...

- 06.4 skabe rammer for fysiske eksperimenter, borgerdrevne fællesskaber, initiativer og kreative iværksættere.
- 06.5 eksperimentere med deling af plads og faciliteter, hvor udformning af bygninger og byrum bidrager til byens liv på tværs af skellet mellem offentlig og privat.
- 06.6 fremme delekultur ved at planlægge, udforme og etablere flere fælles faciliteter og funktioner i bydelen og bebyggelser, fx satellitværelser, køkken, udekøkken, beboerlokale, cykelværksted, erhvervslokaler m.m.



01 & 02

Hauser Plads

WERK, Sangberg Architects og karres+brand / Færdig 2012

En tidligere parkeringskælder er omdannet til servicebygning for byens renholdelsesmedarbejdere og oven på er etableret en legeplads. Bygningens atrium skaber kontakt mellem de to steder, samt sikrer lysindfaldet til arbejdspladsen, hvilket har muliggjort dobbeltudnyttelsen af pladsen.

03

Tove Ditlevsens Plads

Bascon / Færdig 2015

Skolegård og gaderum er smeltet sammen og kan både være til ophold, skabe forbindelse og invitere til midlertidige aktiviteter. Få elementer i pladsens kanter strækker pladsen hen over et vejstykke, og løser grænserne mellem skole og gade op, så pladsen deles.



04
ØsterGRO
Færdig 2014

Som et eksperimenterende, borgerdrevet initiativ er Danmarks første tagfarm etableret på toppen af et bilauktionshus på Østerbro. Det 600 m² store areal har givet plads til at dyrke økologiske grøntsager, bistader og høns. De engagerede initiativtagere og frivillige tager del i arbejdet med bylandbruget.

05
Skolegård på Amager Fælled Skole
NORD Architects / Færdig 2015

Ved at rive murerne og heget ned omkring skolen er den skarpe grænse mellem skolegård og gaderum opløst. Det nu åbne område med en rekreativ byskov og aktivitetszone inviterer til mange forskellige oplevelser for både elever og beboere i kvarteret.

06
Linjen
Bureau Detours / Færdig 2015
På en aflang grund langs banen ved Nørrebro Station har en iværksættergruppe skabt en containerby, som med åbne værksteder har til formål at fremme samskabelse, innovation og bæredygtighed. Linjen er blevet et samlingssted for kvarterets beboere og besøgende.



Ørestad Skole og Ørestad Bibliotek er ansvarligt designet bl.a. gennem solceller og lagring af varme, og byggeriet med de hængende haver er en inviterende ramme for oplevelser for elever og besøgende.

Ørestad Skole & Ørestad Bibliotek

KHR Architecture / Færdig 2012



ANSVARLIGT DESIGNET

07 Styrk bykvaliteten gennem klimatilpasning og energioptimering

08 Skab fysiske rammer, der bidrager til ressourceoptimering

09 Design robuste bygninger og byrum, der giver langsigtet værdi

En ansvarlig by nu og på lang sigt

Det er ambitionen, at København også fremover er en af verdens mest miljø- og klimavenlige byer. Det betyder, at byen fortsat tager ansvar for sine borgere og for den verden, vi er en del af. Både her og nu, og på lang sigt.

Ansvarlige designstrategier

Arkitekturen skal gøre det attraktivt at leve bæredygtigt i byen. Derfor investerer vi langsigtet i klimasikring og i at reducere forbruget af energi og ressourcer. Samtidig samarbejder vi om nye løsninger for fremtidens bæredygtige by, så vi kan bidrage til at drive en udvikling til gavn for byen og til fremme af dansk byggeris konkurrenceposition internationalt. Det er ansvarligt designet.

I København har vi vedtaget en række ambitiøse mål for klima og miljø. København har også en ambition om at være

førende inden for cirkulær økonomi. Arkitekturen spiller en vigtig rolle i en bæredygtig omstilling og opfyldelsen af de vedtagne mål. Måden vi udformer og indretter byen på, skal kunne håndtere øgede mængder regnvand, og understøtte en ressourcebevidst adfærd og et mindre forbrug af materialer. Samtidig skal energioptimeringer bidrage til at nedsætte byens CO₂-udledning.

Synergieffekter

De investeringer, vi foretager i byen for at gøre den mere bæredygtig, skal også være med til at øge den arkitektoniske kvalitet i byen og livskvaliteten for den enkelte. Derfor lægger vi vægt på at opnå så mange synergieffekter som muligt.

Livskvalitet

Når vi klimatilpasser byrummene til at håndtere hændelser som skybrud, stormflod og havvandsstigninger, skal

det ske, så vi understøtter byens og stedets egenart og skaber bedre rekreative rammer for hverdagslivet. Når vi energioptimerer bygninger, kan vi skabe nye rum, bedre indeklima og mere dagslys. Arkitekturen skal bidrage til byens samlede kvalitet, skal kunne holde over længere tid og skal have for øje, hvad det enkelte projekt gør for vores samfund.



Nørreport Station

COBE og Gottlieb Paludan Architects / Færdig 2015

Effektivitet, tilgængelighed og komfort er forenet på Danmarks travleste station gennem en helhedstænkning og et blik for detaljer. En analyse af cyklisters og fodgængeres bevægelse over pladsen har lagt fundamentet for udformningen af den nye station. De organisk formede områder og bygninger skaber et sammenhængende, trafikalt knudepunkt. Det er ansvarligt design.

07

Styrk bykvaliteten gennem klimatilpasning og energioptimering

På tværs af behov og indsatser

For at styrke bykvaliteten tænker vi i København på tværs af behov og indsatser, når vi udvikler byen. Ved at tænke indsatser til klimatilpasning og energioptimering ind i den fysiske udformning og indretning af byen sikrer vi, at projekterne skaber værdi på flere måder. Samtidigt skal det sikres, at klimatilpasning og energirenoveringer sker under hensyntagen til egenarten på det sted, hvor projekterne gennemføres.

Der er især et stort potentiale for at skabe merværdi, når vi klimatilpasser byen, energirenoverer den eksisterende bygningsmasse og opfører energieffektivt nybyggeri.

Klimaindsats med mere værdi

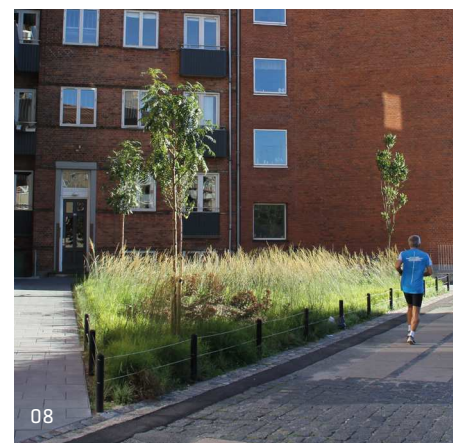
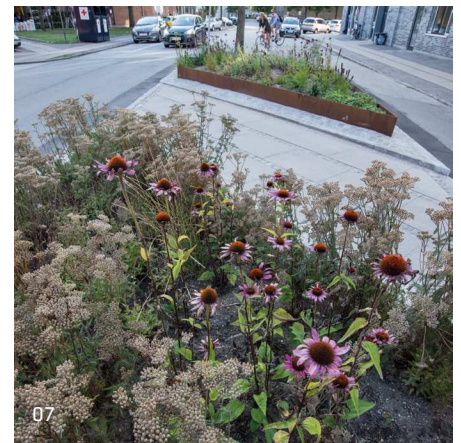
Det betyder, at når vi klimatilpasser, skal vi gøre det på en måde, så det tilfører kvalitet til byen, understøtter byens rum og landskab, og skaber grønne, rekreative uderum. Det kan være lige fra større klimatilpasningsprojekter på tværs af bydele, som samtidigt kan forbedre infrastrukturen og skabe nye grønne byrum, til etablering af flere grønne tagterrasser til glæde for beboere og biodiversiteten i byen.

Det betyder også, at når vi energirenoverer, skal vi skabe bedre bygninger. Det kan vi eksempelvis gøre ved at udvide bygningen med tagboliger eller altaner, øge dagslys og sollysindfald ved hjælp af større vinduer, eller forbedre indeklimaet.

Det gør vi ved at ...

⁰⁷¹ sikre at løsninger til klimatilpasning skaber merværdi i form af nye rekreative muligheder og mere og bedre bynatur.

...



Klimatilpasning

Udover at håndtere de stigende mængder regnvand kan klimatilpasningen af byens rum åbne op for helt nye funktioner og oplevelser. Det kan være lige fra mindre regnbede i gårdhaver til større grønne, blå og rekreative byrum, som tilsammen styrker bykvaliteten. Klimatilpasningen kan på den måde bidrage til et behageligere byklima, mere bynatur og flere sanselige oplevelser.

01 **Klimatilpasset byrum, Tåsinge Plads**
GHB Landskabsarkitekter A/S / Færdig 2014

02 **Midlertidig fortovshave, Bryggervangen**
TagTomat / Færdig 2013

03 **Skybrudsreservoir, Enghaveparken (illustration)** / TREDJE NATUR

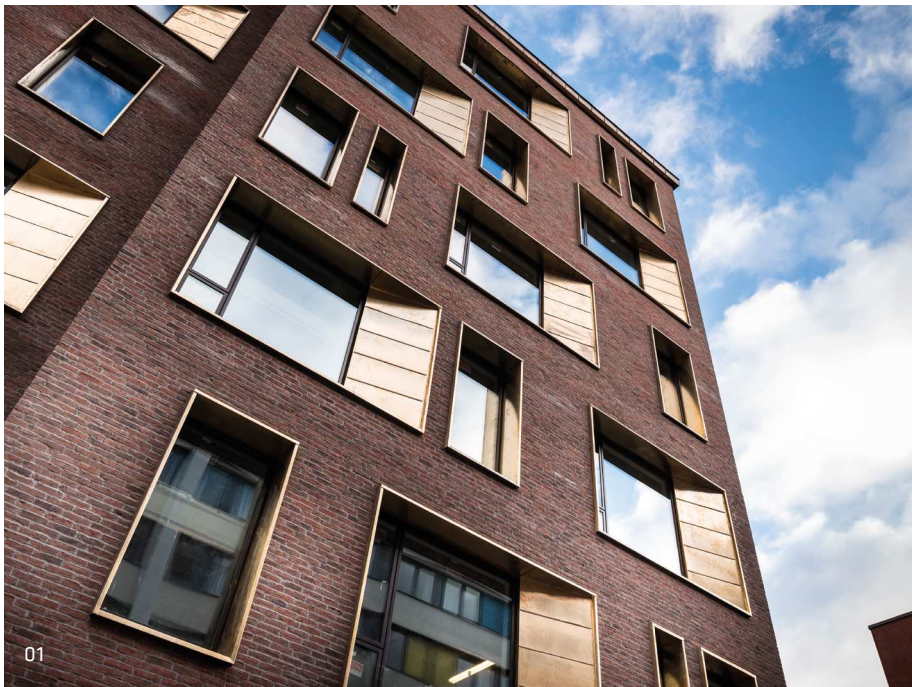
04 **Klimatilpasset byrum, Skt. Kjelds Plads (illustration)** / SLA

05 **Skybrudsrige, Enghaveparken (illustration)**
TREDJE NATUR

06 **Klimatilpasset gårdanlæg, Hothers Plads**
Niels Lützen Landskabsarkitekter / Færdig 2013

07 **Trafikhelle og regnbed, Æbeløgade**
Københavns Kommune / Færdig 2015

08 **Regnbed, Bryggervangen 56**
Niels Lützen Landskabsarkitekter / Færdig 2014



01

Det gør vi ved at ...

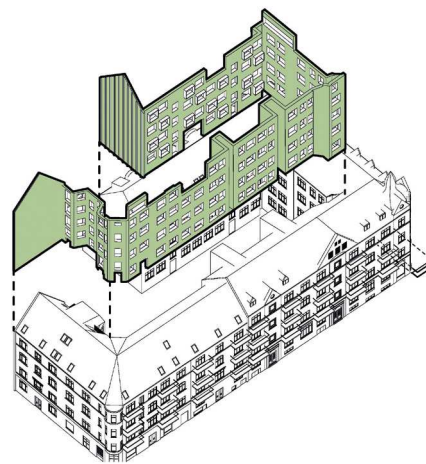
07.2 foretage en helhedsvurdering af energiforbrug, dagslys og indeklima i forhold til bygningens rum, vinduer, isolering og teknik.

07.3 tilføre det eksisterende byggeri arkitektonisk og brugsmæssig merværdi, når bygningen bliver energirenoveret, fx i form af altaner og/eller nye facader med mere lysindfald.

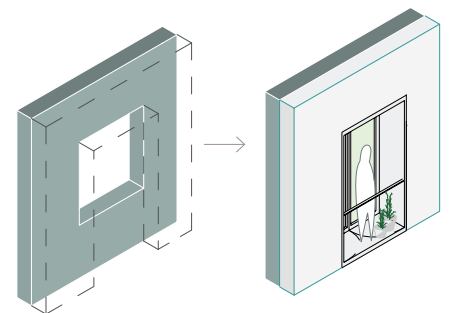
07.4 fremme arkitektoniske løsninger, der sikrer en god og effektiv udnyttelse af dagslys og naturlig ventilation.



02



03



04

01 Turbinehuset

Danielsen Architecture / Færdig 2016

I det DGNB-certificerede kontorfællesskab i Adelgade medvirker bygningens atrium og de forskellige vinduer til et lavt energiforbrug og godt indeklima samtidig med, at det skaber en vekslende rytme i facaden.

02,03 & 04 Klimakarré Østerbro (illustration & prototype)

Henning Larsen Architects

Klimakarréen viser, hvordan energirenovering kan skabe bedre boliger i en typisk karrébebyggelse. Den udvendige isolering omdanner gårdfacaden mens der ikke ændres på den bevaringsværdige gadefacade. Isoleringen åbner op for flere muligheder for mere dagslys og mere plads, fx altaner eller karnapper, som beboerne kan vælge mellem ud fra prototyper på stedet.

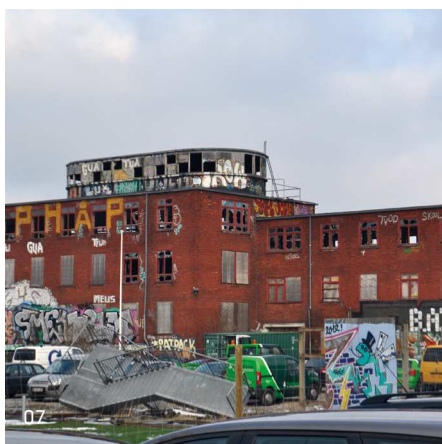


05 & 06

Ryegade 30 A-C

Krydsrum arkitekter og Rönby.dk / Færdig 2012

Helhedsrenoveringen af ejendommen fra 1896 har leveret nye boligkvaliteter, bedre indeklima, nye tagboliger og et markant lavere energiforbrug samtidig med, at den bevaringsværdige arkitektur er styrket.



07 (før) & 08 (nu)

Konstabelskolen før og nu

Vandkunsten / Færdig 2015

Renoveringen af forsvarets tidligere konstabelskole med bl.a. udvendig isolering har skabt nye, attraktive ungdomsboliger med stor respekt for den bevaringsværdige bygnings historie og arkitektur.



08

Skab fysiske rammer, der bidrager til ressourceoptimering

Ingen spild af ressourcer

I København er det ambitionen, at byens bygninger og byrum er udformet på en måde, så vi optimerer vores ressourceforbrug.

For at spare ressourcer samtidig med, at vi bliver flere københavnere, er der behov for at nytænke måder at bo og leve tæt sammen på. Det kan vi gøre ved at udnytte pladsen mere effektivt, eksempelvis ved at arbejde med multifunktionelle løsninger, som kan opfylde flere behov på samme tid eller over forskellige tidspunkter på døgnet.

Designet til medansvar

Udformning og indretning af bebyggelser, bygninger og byrum skal minimere forbruget af ressourcer til driften og gøre det naturligt og attraktivt for byens borgere og besøgende at tage medansvar.

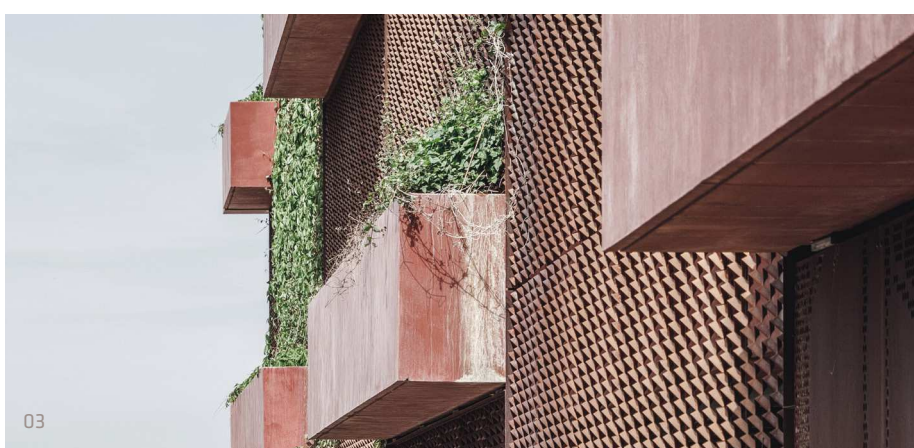
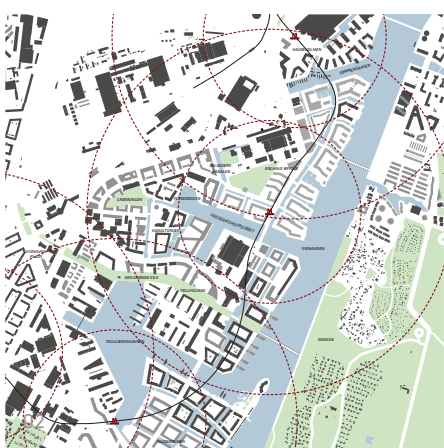
Derfor skal arkitekturen fx gøre det nemt at affaldssortere og vælge miljøvenlige transportformer. Det betyder blandt andet, at affaldsløsninger og cykelparkering skal være integreret arkitektonisk i udformningen af bygninger og byrum.

Det betyder også, at vi er villige til at eksperimentere med nye måder at gøre tingene på, så vi kan blive endnu bedre til at skabe en bæredygtig og ressourcebevidst by.

Det gør vi ved at ...

- 08.1 planlægge tætte funktionsblandede bebyggelser, så transportbehovet mindskes, fordi de funktioner, et dagligliv er organiseret omkring, så som bolig, arbejdsplads, institutioner, indkøb osv., er inden for gå- eller cykelafstand eller tæt på en station.
- 08.2 fremme arkitektoniske løsninger, som skaber muligheder for at bo, arbejde og leve tættere sammen, eksempelvis ved at muliggøre deling eller dobbeltudnyttelse af plads og funktioner.
- 08.3 udnytte potentialet i at inddrage eksisterende bygningers tagetager til beboelse.
- 08.4 fremme arkitektoniske løsninger, der integrerer muligheden for at anvende regnvand i bygninger og byrum, herunder udvikle og udforme grønne facader, grønne tage eller taghaver.

...



01 Birkegade Rooftop Penthouses

JDS Architects / Færdig 2011

I et af de mest tæt bebyggede områder på Nørrebro er et utæt tag blevet udskiftet med tagboliger. Projektet udnytter både tagarealet til boliger og har skabt en stor gårdhave på taget med en græsdækket bakke, en træterrasse og et aktivitetsområde.

02 Plantegning, Sydhavn

Denne del af Sydhavnen er planlagt som en kanalby med fokus på sammenhæng i området gennem broer, stationsnærhed og gode forbindelser for cyklister og fodgængere. Der planlægges et blandet bolig- og erhvervsområde med en række funktioner såsom detailhandel, institutioner og rekreative opholdsmuligheder. Cirklerne på kortet viser gåafstanden (hhv. 5 og 10 minutter) fra områdets nye metrostationer, som forventes færdig i 2023.

03 P-hus Lüders

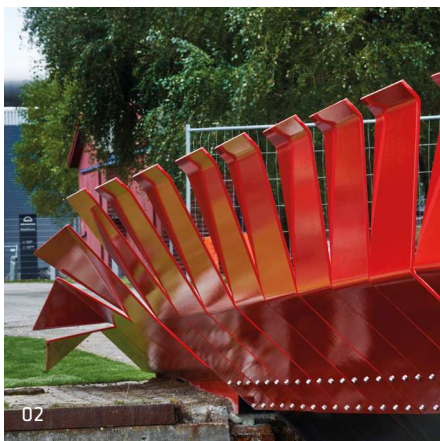
JAJA Architects / Færdig 2016

Integrerede plantebokse nedbryder skalaen på det høje P-hus og giver grønt liv til facaden.



Det gør vi ved at ...

- 08.5 sikre, at lokal energiproduktion er integreret, som fx solceller i tagflader eller facader, under hensyn til effektivitet og den samlede arkitektoniske kvalitet.
- 08.6 fremme innovative, arkitektoniske løsninger, der integrerer design, viden om mennesker og teknik i en helhed, bl.a. når vi bygger cykelparkerings- og affaldsløsninger.
- 08.7 udforme sammenhængende forbindelser med smutveje og let adgang til at gå, cykle og bruge offentlig transport.



01 Andreas Bjørns Gade / Brobergsgade

Krydsrum og Rönby.dk / Færdig 2013

De integrerede solceller på taget sikrer både bygningens bevaringsværdi og leverer grøn energi til ejendommens beboere.

02 Belvederebroen

SLA / Færdig 2016

Den midlertidige bro mellem Frederiksbrygge og Enghave Brygge i Sydhavnen fuldender Havneringen for cykler og gående. Med inspiration fra japansk origami skaber broen en let og poetisk overgang, indtil den kommende bro over Frederiksholmsløbet står færdig i 2018.

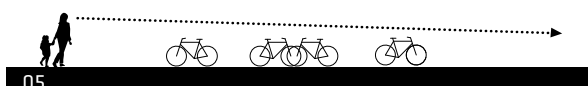
03 Cykelslangen

DISSING+WEITLING Architecture / Færdig 2014

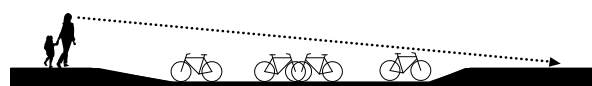
Med den nye bro, som forbinder Vesterbro og Islands Brygge, er der skabt en effektiv smutvej for cyklister. Broen er med sit karakteristiske slyngede forløb en oplevelse i sig selv at krydse.



04



05



04 & 05

Nørreport Station

COBE og Gottlieb Paludan Architects / Færdig 2015

Cyklisters og fodgængeres behov er i centrum på den nye Nørreport Station. De nedsænkede cykelbåde er integreret på en måde, så de skaber uhindret udsyn over pladsen og afgrænser tydeligt cykelparkeringen fra opholdsområder.

09

Design robuste bygninger og byrum, der giver langsigtet værdi

Langsigtet værdi

Bygningsmassen i København er samlet set et aktiv i milliardklassen. Det er afgørende for byens fremtid, at dette aktiv vedligeholdes og udbygges med omtanke for fremtidens behov. Vi skal sikre Københavns langsigtede værdi, når vi renoverer og opfører nye bygninger og byrum.

Robust byggeri

Anvendelse af og krav til både inde- og uderum ændrer sig over tid. Derfor skal bygninger og byrum være gode at bruge nu, men også kunne udvikles og udformes, så de kan få en ny anvendelse i fremtiden. Det gør vi ved at skabe robuste arkitektoniske løsninger. Det betyder, at vi udformer bygninger og byrum, så de grundlæggende er sunde og attraktive

og er nemme at vedligeholde og opgradere. Herudover udformer vi bygninger og byrum, så de kan understøtte skiftende anvendelse over årene samt er slidstærke og bygget af materialer, der kan genanvendes. Det betyder også, at byggeri med kort levetid skal være sammensat af komponenter, der kan indgå i nye byggerier.

Cirkulær økonomi

Ved at begynde at tænke ressourcerens kredsløb ind i arkitekturen kan vi fremme udviklingen af metoder, som er rettet mod at skabe cirkulær økonomi i byggeriet.

Det gør vi ved at ...

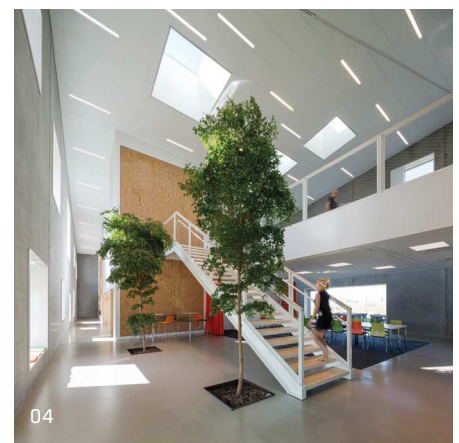
- 09.1 skabe fleksible arkitektoniske løsninger, hvor bygninger og byrum udformes, så de kan tilpasses nye funktioner og behov over tid.
- 09.2 fremme livscyklusvurderinger af byggematerialerne til at kvalificere valg af konstruktioner med den mindst negative miljøpåvirkning.
- 09.3 foretage en totaløkonomisk vurdering af anlægsinvesteringen og drifts- og vedligeholdelsesudgifter i forhold til bygninger og byrums samlede levetid.

...

01

Hal CChristensen & Co. Arkitekter og 1:1 Landskab /
Færdig 2013

I multihallen er inde og ude direkte forbundet ved fx at styre dagslyset med store ovenlysvinduer og lavtsiddende vinduer i facaden. Det skaber en ensartet belysning af indeområderne. De indvendige tribuner nærmest vokser ud gennem husets facade og ned til vandet, hvor de danner et opholdssted langs kanalen.



02

Upcycle Studios (illustration)

Lendager Group

De kommende rækkehuse i Ørestad er indrettet fleksibelt, så de udnytter boligerne bedst muligt over døgnets timer og livets faser. Husene kan anvendes som kombineret bolig og værksted, som to mindre boliger eller som én samlet bolig. En stor del af byggeriet består af genanvendte materialer, og opsamlet regnvand bliver blandt andet brugt til toiletskyl.

03 & 04

KMC Nordhavn

Christensen & Co. Arkitekter / Færdig 2013

Miljøcentret driver depotet for forurennet jord i Nordhavn og er placeret i overgangen mellem et nyt byudviklingsområde og et fredet naturområde. Den DGNB-certificerede nul-energi bygning er indrettet fleksibelt, så den kan få en ny funktion, når jorddepotet lukker. Eksempelvis til offentlig og kulturelle formål til glæde for den nye bydel i Nordhavn.



01

Det gør vi ved at ...

- 09.4 fremme arkitektoniske løsninger for byrum og bygninger, som muliggør, at materialerne kan skilles ad, så de kan genbruges eller genanvendes.
- 09.5 vælge materialer af høj æstetisk og funktionel kvalitet, som også er fri for uønskede stoffer, for at sikre lang holdbarhed.
- 09.6 undersøge muligheden for at udnytte eksisterende byggematerialer på stedet, når vi bygger nyt.



02

02
IMPACT FARM Copenhagen
Human Habitat / Færdig 2016

En udtjent skibskontainer danner ramme om en transportabel Pop Up-farm til lokal dyrkning af grøntsager året rundt. Konstruktionens præfabrikerede genbrugsmaterialer leveres som samlesæt i containeren, der kan skilles ad og genanvendes.



03

03
Den Grønne Friskole
EEN TIL EEN Arkitektur / Færdig 2015

En tidligere lakfabrik er omdannet til et bæredygtigt skolebyggeri, hvor certificerede materialer og byggetekniske løsninger bidrager til et sundt indeklima og en langsigtet holdbarhed. Som et led i undervisningen er skolens børn inddraget gennem medbyggeri.

01

Royal Arena
3XN / Færdig 2017

Multiarenaens runde bygningskrop reducerer energiforbruget og brugen af byggematerialer. De lyse træfinner på facaden er imprægneret med naturlig syre uden uønskede stoffer, hvilket gør facaden modstandsdygtig i de kommende årtier. Genanvendelige materialer med høj levetid er prioriteret højt i bygningen.



Den cirkulære økonomi er en enestående mulighed for branchen. Vi skal nytænke den måde, vi bygger og designer på til en skalerbar, værdibaseret ressourceøkonomi

Kasper Guldager Jensen,
direktør for GXN

04
Katrinedals Skole
JJW Arkitekter / Færdig 2016

Skolen er renoveret og udbygget med genbrugsmursten fra bl.a. Bispebjerg Hospital. Cradle to Cradle-certificeret cementfri kalkmørtel binder det hele sammen, så murstenene kan bruges igen. Samtidig er kalkmørtlen åndbar og medvirker til et godt indeklima.

05
Upcycle beton (prototype)
Lendager Group

I betonen til Pelican Self Storage indgår over 60% genanvendt materiale. Der skal vokse mos i facadens spor, som tilsammen danner et organisk mønster.



06
Pelican Self Storage (illustration)
Lendager Group

Nedknust beton fra stedets oprindelige bygninger bliver brugt i betonen til den nye lagerbygning. Det giver både betydelige miljømæssige og økonomiske gevinster. I stueplanen mod Prags Boulevard vil de åbne værksteder blive videreført.

PLANER, POLITIKKER OG STRATEGIER

Udover kommuneplanen, som fastlægger rammerne for udviklingen af byen, skal arkitekturpolitikken ses i sammenhæng med en række af kommunens andre planer og politikker.

Politikker, planer og strategier, som har betydning for arkitekturpolitikken:

Københavns Kommuneplan 2015

Den sammenhængende by

Fællesskab København

Vision for 2025

KBH 2025

Klimaplanen roadmap 2017-2020

Københavns Klimatilpasningsplan 2011**Skybrudsplan 2012****Bynatur i København**

Strategi 2015-2025

Københavns Kommunes**Træpolitik 2016-2025****En havn af muligheder 2014**

Visioner for mere liv ved og i Københavns Havn

Politik for udsatte byområder**Værdifulde kulturmiljøer i København****Fra god til verdens bedste**

Københavns cykelstrategi 2011-2025

Handlingsplan for grøn mobilitet 2012**Trafiksikkerhedsplan 2013-2020****Et løft til vejene**

Genopretningsplan 2016-2022

Bæredygtige sammenhænge

Agenda 21-strategi for 2016-2019

Handlingsplan for vejstøj 2013-2018**Ressource- og affaldsplan 2013-2018****Københavns Kommunes erhvervs- og vækstpolitik****Politik for udvikling af Københavns Kommunes kirkegårde frem mod 2065****Lokalplaner****Områdefornyelse kvarterplaner****Bydelsplaner**

FOTOS OG ILLUSTRATIONER

FOTOS:

Københavns Kommune:

forside, s. 04, 09 (02), 10 (01/03-06), 11 (08-11/13-15), 17 (01/04/07/08), 23, 27 (05), 41 (01/04), 44 (01), 45 (04), 51 (03), 52 (03), 53 (04) 59 (06-08)

Troels Heien, Københavns Kommune:

s. 07, 13, 30 (01), 31 (03), 33 (02), 41 (02/05), 42 (02), 48 (02)

Spektrum Arkitekter +

Kenneth A. Balfelt:

s. 15

Halfdan Trolle:

s. 17 (02)

Jonathan Kronborg Grevsen:

s. 17 (03)

Ditte Haarløv:

s. 17 (06)

Peter Nørby:

s. 19

Jens Larsen

- imarken arkitekturfotografi:

s. 20-21, 49 (03)

Torben Eskerod:

s. 25 (01), 43 (03/04), 69 (04)

Iben Schlanbusch Nørkjær / B19:

s. 25 (02)

Adam Mørk:

s. 25 (04), 41 (03), 67 (01/03/04), 68 (01)

Gitte Lotinga:

s. 26 (01)

GHB Landskabsarkitekter:

s. 26 (02)

©SLA /

Magnus Klitten:

s. 27 (03), 45 (03)

Søren Svendsen:

s. 31 (04)

Rasmus Hjortshøj - COAST:

s. 33 (01), 35 (06), 57, 63 (03), 64 (03)

Jens Markus Lindhe for

Bente Lange Arkitekter:

s. 34 (01)

Nøhr & Sigsgaard:

s. 34 (02/03)

Lars Johansen:

s. 35 (04/05)

Nicholas Ransome / Arkitekturbilleder.dk:

s. 36-37, s. 51 (02)

Anders Sune Berg:

s. 39

BOGL - Bang og Linnet Landskab:

s. 41 (06)

Vandkunsten /

Lasse Bech Martinussen:

s. 41 (07), 48 (01)

Torben Andahl:

s. 42 (01)

©SLA /

Torben Petersen:

s. 44 (02), 64 (02)

By & Havn /

Peter Sørensen:

s. 45 (05)

Jens Markus Lindhe:

s. 51 (01), 65 (04)

Ty Stange:

s. 52 (01/02)

Esben Zøllner Olesen:

s. 53 (05)

Andreas Kirkeskov Haagesen / akirkeskov:

s. 53 (06)

Kontraframe:

s. 54-55

GHB Landskabsarkitekter / Steven Achiam:

s. 59 (01)

TagTomat.dk /

Mads Boserup Lauritsen:

s. 41 (08) 59 (02)

Tetris A/S by Claus Bjørn 2017:

s. 60 (01)

Henning Larsen Architects:

s. 60 (02)

RENOVER PRISEN /**Carsten Ingemann:**

s. 61 (05)

Carsten Ingemann og**Krydsrum Arkitekter:**

s. 61 (06)

Vandkunsten:

s. 61 (07)

Mads Frederik:

s. 61 (08)

Julien Lanoo:

s. 63 (01)

Dorte Krogh og Krydsrum Arkitekter:

s. 64 (01)

Abdellah Ihadian:

s. 68 (02)

Den Grønne Friskole:

s. 68 (03)

Lendager Group:

69 (05)

ILLUSTRATIONER:**Københavns Kommune:**s. 09 (01), 10 (02), 11 (07/12), 17 (05/09),
63 (02)**Lundgaard & Tranberg:**

s. 25 (03)

©SLA / C.F. Møller:

s. 27 (04)

TREDJE NATUR & ARKITEMA:

s. 29 (01)

WERK, POLYFORM og SANGBERG:

s. 29 (02)

1:1 landskab for FB Gruppen:

s. 29 (03)

**Henning Larsen Architects, Erik Møller
Arkitekter og GHB Landskabsarkitekter:**

s. 29 (04)

Schönherr:

s. 30 (02)

BIG - Bjarke Ingels Group:

s. 43 (05)

COBE og Luxigon:

s. 47 (01/02)

**C.F. Møller og TREDJE NATUR sammen
med Bascon, Transsolar og
Smith Innovation for SAB:**

s. 49 (04)

KHS Arkitekter:

s. 51 (04)

COBE:

s. 51 (05)

TREDJE NATUR:

s. 59 (03/05)

©SLA / Beauty and the Bit:

s. 59 (04)

Henning Larsen Architects:

s. 60 (03/04)

COBE og Gottlieb Paludan Architects:

s. 65 (05)

Lendager Group:

s. 67 (02), 69 (06)

Udgivet 2017 af
Københavns Kommune
Teknik- og Miljøforvaltningen

Stadsarkitekt: Tina Saaby
Projektleder: Lene Bjerg Kristensen
Design og layout: Naja Jin Dahl

Byens Udvikling
Njalsgade 13
2300 København S

E-mail: byensudvikling@tmf.kk.dk
Web: www.kk.dk

Københavns Kommune ønsker at takke alle
de involverede for deres bidrag og indsats.

**LIV, RUM OG HUSE:
BYENS LIV SOM FORUDSÆTNING
FOR BYENS ARKITEKTUR**

I København tænker vi byliv før design af byrum, og byrum før design af bygninger. Det gør vi, fordi det er byens liv, der skaber byen. Ingen by uden de mennesker der bruger den; bor, arbejder og færdes i dens bygninger og gader. Byens rum designes med afsæt i byens liv. Og byens bygninger skal relatere sig til byens rum og understøtte det byliv, der leves i dem for derigennem at sikre en tryk og sammenhængende by.

