



Til:

- Lokaludvalgene
- De Københavnske Ældreråd
- Handicaprådet

Sagsnr.
2010-6608

Dokumentnr.
2010-206279

Høringsbrev om forslag til nedlæggelse af servicebusser

Det vedlagte notat sendes hermed i høring i lokaludvalgene, De Københavnske Ældreråd og Handicaprådet. Fristen for høringssvar er 21. juni 2010 til Jacob Lundgaard på e-mail-adressen jlg@okf.kk.dk.

Høringen omhandler et forslag om afvikling af servicebusserne i Københavns Kommune. Forslaget forventes behandlet i Økonomiudvalget i august eller september 2010.

Økonomiforvaltningen vil vurdere, om de indkomne høringssvar vil foranledige, at indstillingen til Økonomiudvalget skal ændres. Høringssvarene vil blive vedlagt den endelige indstilling.

Økonomiforvaltningen vil gerne præsentere sagen på eksempelvis lokaludvalgsmøder, såfremt dette ønskes.

Spørgsmål eller kommentarer bedes rettet til Jacob Lundgaard, der også kan kontaktes, såfremt der ønskes en præsentation.

Grundlaget for det forslag der her sendes i høring, er en beslutning i Økonomiudvalget 12.01.10. Indstillingen og beslutningen fra dette møde er vedlagt høringsmaterialet.

Med venlig hilsen

Anne Skovbro
Direktør

Center for Byudvikling

Rådhuset, 3. sal, 12
1599 København V

Telefon
3366 2301

Telefax
3366 7003

Mobil
2752 2338

E-mail
jlg@okf.kk.dk

EAN nummer
5798009800176

www.kk.dk



15-04-2010

Sagsnr.
2010-6608

Dokumentnr.
2010-206684

Høringsmateriale: Indstilling til Økonomiudvalget om afvikling af servicebusserne

Med Budget 2010 blev det besluttet, at sammenhængen i den kollektive trafik skal forbedres, så den bliver til gavn for flere passagerer. Denne indstilling anbefaler, at det i forbindelse med forhandlingerne om Budget 2011 besluttes at nedlægge servicebusserne, da de har meget lave passagertal.

Det foreslås, at der nedlægges én servicebus i 2011 og de resterende syv busser i 2012. Og at der afsættes 1 mio. kr. til forbedring af forholdene for busbetjening af "svage" brugere af kollektiv trafik, og at midlerne disponeres i samarbejde med lokaludvalg, Ældrerådet og Handicaprådet.

PROBLEMSTILLING

Servicebusserne har kun haft en tredjedel af det forventede antal passagerer siden de første ruter blev indført i 2007. Målsætningen har været en selvfinansieringsgrad på 33 % for servicebusserne – dvs. at passagerindtægterne skulle udgøre 33 % af driftsudgifterne til servicebusserne. På grund af det lavere passagertal, har selvfinansieringsgraden kun været en tredjedel af det forventede (ca. 10 %).

Forsøg med at optimere enkelte ruter, og forsøg med intensiveret information om servicebusserne, har ikke haft nogen mærkbar effekt.

Tabellen nedenfor beskriver nølgetal for Servicebusserne i 2010.

	Selvfinansieringsgrad	Andel af buspassagerer i København	Andel af busbudget	Årlig driftsbudget
Servicebusser	10%	0,1%	3,0%	10 mio.
Alle busser	56%	100%	100%	382 mio.

Tabel 1: Nølgetal for servicebusser i 2010.

Tabellen viser, at servicebusserne er dyre busruter, der koster meget i forhold til, hvor mange passagerer de transporterer.

På Økonomiudvalgs mødet den 12. januar 2010 blev det besluttet, at Økonomiforvaltningen skal udarbejde et oplæg til, hvordan servicebusserne kan tilpasses det fremtidige busnet, og at dette oplæg skal indgå i forhandlingerne om Budget 2011 (jf. 2009-155748). Denne indstilling udgør dette oplæg.

LØSNING

Servicebusserne blev etableret som tillægsprodukter til den eksisterende bustrafik, og der blev således ikke reduceret i anden bustrafik.

En undtagelse var dog oprettelsen af linie 865, som overtog driften af stoppestedet Kristianiagade / Østbanegade fra linie 19, der blev nedlagt. Servicebusserne vil derfor kunne afvikles uden væsentlige ændringer i det øvrige busnet. Såfremt der er behov for punktvis tilpasninger i det resterende busnet, vurderes det muligt inden for eksisterende busbudget.

I perioden fra 2008-2010 har der ikke været mærkbar passagerfremgang i servicebusserne, jf. bilag 1. Efter samråd med Movia og sammenligning med andre kommuners lignende busprodukter, er det Økonomiforvaltningens vurdering, at passagertallet i servicebusserne ikke kan løftes væsentligt. Økonomiforvaltningen indstiller derfor at nedlægge servicebusserne snarest muligt, hvilket vil være én servicebus i 2011, og de resterende syv primo 2012, jf. 1. at-punkt. I servicebuskontrakten indgår andre kommuner, og Movia vil derfor først medio 2010 med sikkerhed kunne afgøre om, og hvornår der kan nedlægges en servicebuslinie i Københavns Kommune i 2011.

Det anbefales, at der afsættes en anlægspulje til forbedring af tilgængeligheden og venteforholdene ved stoppesteder med særlig relevans for ”svage” grupper af passagerer – jf. 2. at-punkt – samt at denne pulje disponeres i samarbejde med lokaludvalg, Ældrerådet og Handicaprådet, samt med inddragelse af Teknik- og Miljøforvaltningen.

ØKONOMI

Såfremt det besluttet at bringe denne indstilling til beslutning i budgetforhandlingerne for Budget 2011, vil det have følgende økonomiske konsekvenser.

	Ændring	2011	2012-
	Nedlæggelse af én linie	-800	-1.200
Servicebus	Nedlæggelse af resterende syv servicebusruter	0	-8.100
	Anlægsmidler til forbedring af venteforhold mv.	1.000	0
Total		200	-9.300

Tabel 2: Økonomiske konsekvenser af indstilling - p/1 2011 - kr. ×1000

VIDERE PROCES

Såfremt indstillingen godkendes af Økonomiudvalget og indgår i Budget 2011, vil Økonomiforvaltningen i samarbejde med Movia, udarbejde en anbefaling til, hvordan lokalbusnettet punktvis kan justeres, så det, såfremt det er nødvendigt, kan erstatte den eksisterende servicebusbetjening indenfor rammer af det eksisterende busdriftsbudget.

Såfremt der afsættes engangsmidler til forbedring af de fysiske forhold for svage brugere af den kollektive trafik, vil en dialogproces med relevante lokaludvalg, Ældrerådet og Handicaprådet igangsættes

med formålet at få udpeget de for målgruppen største behov for forbedringer i busnettet. Dette vil blive politisk behandlet medio 2011.

Bilag:

1. Passagertal for servicebusserne
2. Indstilling og beslutning fra Økonomiudvalgsmøde 12.01.10 (2009-155748)



19-03-2010

Sagsnr.
2010-6608

Dokumentnr.
2010-152498

Sagsbehandler
Jacob Lundgaard

Bilag 2: Passagertal og vurdering heraf for Servicebusserne

Siden evalueringen af servicebusserne blev behandlet på Økonomiudvalgsmødet d. 12. januar 2010, er nye passagertal blevet indsamlet og analyseret. Nedenstående tabel oplister passagertallene:

	2008	2009	2010P
Linje 860	85	134	123
Linje 861	72	87	113
Linje 862		171	158
Linje 863		101	103
Linje 864		63	67
Linje 865	73	110	90
Linje 871	47	63	71
Linje 872	79	109	110
Gennemsnit	71	105	104

Tabel 1: Antal passagerer per dag

Det skal bemærkes, at ruterne 862, 803 og 864 blev etableret i 2009, og der er derfor ikke passagertal herfor i 2008. Derudover er passagertallene for 2010 optalt i en periode med relativt meget sne, hvilket kan have påvirket antallet af passagerer.

Tabellen viser, at der har været en mindre fremgang i passagertallet fra 2008 til starten af 2010. Desuden viser tabellen, at optimeringer af linie 860 i Valby og 861 i Vanløse ikke har været i stand til at forbedre passagertallet mærkbart, og at passagertallet generelt stadigvæk er meget lavt.

Således forventer Movia, at servicebussernes selvfinansieringsgrad i 2011 vil blive 14 % - dvs. at de samlede indtægter kun dækker 14 % af de samlede udgifter. Grundlaget for implementering af servicebusserne var en forventning om en selvfinansieringsgrad på 33 %. Den gennemsnitlige selvfinansieringsgrad i de københavnske busser er 56 % i 2010.

På baggrund af den hidtidige erfaring med servicebusserne, og herunder forsøg med intensiveret information og optimerede busruter, vurderer Økonomiforvaltningen det dog ikke sandsynligt, at der kan tiltrækkes tilstrækkeligt med flere passagerer til, at det vil kunne matche udgifterne forbundet med servicebusserne i et omfang, så selvfinansieringsgraden kommer i niveau med, hvad der var forventet.

Center for Byudvikling

Rådhuset, 3. sal, 12
1599 København V

Telefon
3366 2301

Telefax
3366 7003

Mobil
2752 2338

E-mail
jlg@okf.kk.dk

EAN nummer
5798009800176

www.kk.dk

5. Indstilling om servicebussernes fremtid (2009-155748)

Økonomiforvaltningen har evalueret servicebusserne. Økonomiudvalget skal tage stilling til, hvorvidt der til budgetforhandlingerne for Budget 2011 skal udarbejdes et oplæg til tilpasning af servicebusserne til det fremtidige busnet, så borgerne får mest muligt gavn af de midler, der anvendes på busdrift.

INDSTILLING OG Beslutning

Økonomiforvaltningen indstiller over for Økonomiudvalget,

1. at evalueringen af servicebusserne tages til efterretning, jf. bilag 1,
2. at Økonomiforvaltningen udarbejder et oplæg til, hvordan servicebusserne kan tilpasses det fremtidige busnet (Bynet 2018), således at oplægget kan indgå i forhandlingerne om Budget 2011, samt
3. at medlemsforslaget om en oplysningskampagne om servicebusserne, stillet den 28. maj 2009 (2009-64619), indgår i oplægget omtalt under 2. at-punkt, hvorved medlemsforslaget vil være håndteret.

Problemstilling

Med Budget 2010 er det besluttet, at det kollektive transportsystem i København skal forbedres. Bus, tog og metro skal gøres til et sammenhængende og mere effektivt transportsystem, hvor busserne i højere grad end i dag understøtter Metroen – en metro, der, når den er udbygget med Metro Cityringen i 2018, vil være grundstammen i den kollektive trafikbetjening. Dette arbejde kaldes for Bynet 2018 (2008-128539), og effekten heraf forventes at være flere passagerer i den kollektive trafik og mere effektiv ressourceudnyttelse af busserne.

Økonomiforvaltningen har evalueret servicebusserne, og resultatet er, at servicebusserne i dag hører til de busser, der har den laveste selvfinansieringsgrad. Busserne har kun få passagerer, og en forklaring er, at der ikke opleves et behov for busserne.

Løsning

Om servicebusserne

De første servicebusruter blev introduceret i efteråret 2007. Formålet er, som supplement til den eksisterende kollektive trafik, at kunne betjene ældre, gangbesværede, handikappede, svagtseende og daginstitutioner tæt på deres mål så de ikke får for lange gå-afstande.

Busserne er indrettet med ekstra plads til kørestole, rollatorer, barnevogne og lignende, og ruterne er særligt indrettet så de betjener de for målgruppen relevante steder, så som apoteker, indkøbscentre, plejesteder, pensions- og omsorgskontorer mv. Desuden har chaufføren tid til at hjælpe passagerer ind og ud af bussen, og kører ikke før alle sidder ned.

Ruterne er udformet som ”ringruter” med samme start- og slut-stoppested, og passerer hver enkelt stoppested på samme minuttal én gang i timen. Fordelen er, at ruterne og stoppestedstiderne er lette

at forstå og huske. Ulemperne er, at busserne kun kører i én retning, og kun én gang i timen. Køretiderne er fra 9-16 i hverdage, og fra 10-15 om lørdagen.

Servicebusruterne har været udformet i samarbejde med følgegrupper bestående af relevante lokaludvalg, Ældreråd, Ældresagen og Handikaprådet for bedst muligt at ramme bydelens og borgernes behov.

Evaluering af servicebusserne

Servicebusserne har siden start kun været anvendt af relativt få passagerer. I snit anvendes en servicebusrute af cirka 80-90 personer per dag, hvilket svarer til 10-12 personer per tur. Driftsøkonomisk betyder det, at servicebusserne har en selvfinansieringsgrad på 15 % - dvs. at servicebussernes passagerindtægter kun dækker 15 % af servicebussernes udgifter. De resterende 85 % af driftsudgifterne betales af Københavns Kommune, og udgør 8,8 mio. kr. per år for 8 servicebusser (p/l 2009). Til sammenligning er den gennemsnitlige selvfinansieringsgrad for alle busser i København 61 %.

For at øge passagerantallet har Københavns Kommune forsøgt at optimere de ruter, der blev først etableret – igen i samarbejde med følgegrupper – og har også intensiveret informationen om ruterne. Det har dog kun haft ringe effekt – jf. bilag 1.

En mindre interviewundersøgelse med potentielle brugere har vist, at mere end 90 % af målgruppen ikke anvender servicebusserne. Størstedelen anvender ikke busserne, fordi de ikke føler behov for det, idet de i stedet enten anvender de normale busser, eller transporteres direkte via den individuelle handicapbefordring. En mindre gruppe af de adspurgte anvender ikke servicebusserne, fordi de enten ikke kender til busserne, eller synes de kører for lidt. 85 % af dem, der anvender servicebusserne i dag, er glade for bussernes indretning og ruterne udformning.

Fremtidigt busnet

I tråd med rammerne i Bynet 2018-arbejdet om et mere sammenhængende og effektivt kollektivt transportsystem anbefaler Økonomiforvaltningen derfor, at der til budgetforhandlingerne for Budget 2011 udarbejdes et oplæg til Økonomiudvalget om, hvordan servicebusserne kan tilpasses det fremtidige busnet. En sådan tilpasning kan eksempelvis være i form af ruteændringer, mere oplysning om busserne, ændring af frekvensen, eller en egentlig nedlæggelse af servicebusruter.

En mere effektiv drift af servicebusserne – og bussystemet som helhed – i form af flere passagerer / færre udgifter kan komme den kollektive trafik til gode samlet set. Eksempelvis har Borgerrepræsentationen tidligere besluttet at anvende 3 mio. kr. til at forlænge en række busruter, hvilket resulterede i 450.000 flere passagerer per år.

Økonomiforvaltningens oplæg til budgetforhandlingerne vil indeholde forslag til, hvor eventuelt sparede driftsmidler kan anvendes i stedet i den kollektive trafik.

Medlemsforslag om oplysningskampagne for servicebusserne

På BR-mødet 28. maj 2009 blev et forslag stillet om udarbejdelse af en oplysningskampagne for servicebusserne. Økonomiforvaltningen anbefaler, at dette behandles i den kommende indstilling, der vil blive forelagt Økonomiudvalget i foråret 2010 om tilpasning af servicebusserne til det fremtidige busnet. Et selvstændigt notat om det pågældende medlemsforslag, har været forelagt på ØU's aflæggebord i november 2009.

økonomi

Denne indstilling medfører ingen økonomiske konsekvenser for kommunens budget.

Servicebussernes kontraktmæssige forhold medfører, at der maksimalt kan nedlægges 2 ud af de 8 servicebusruter frem mod 2013, hvorved der spares 2 mio. kr. om året i driftsmidler. Andre kommuner er dog også kontraktligt involverede i servicebusserne, og såfremt en eller flere af disse kommuner skulle ønske at nedlægge en servicebus, gælder "først-til-mølle-princippet", således at den kommune, der først henvender sig til Movia herom, får muligheden for at nedlægge en servicebus. Efter 2013 vil samtlige 8 servicebusser kunne annulleres i København.

Driften af servicebusserne finansieres via Økonomiudvalgets budget til busdrift. Hvis det i forbindelse med Budget 2011 besluttes at nedlægge servicebusruter, kan der forventes en besparelse på 1 mio. kr. per annulleret servicebus om året. Der vil maksimalt kunne spares 1 mio. kr. i 2011, 2 mio. kr. i 2012 og 2013, og herefter det fulde beløb på 8,8 mio. kr. per år fra 2014 og frem (p/1 2009).

Disse driftsmidler vil i stedet kunne anvendes til mere effektiv kollektiv transport andet steds i kommunen.

Videre proces

Hvis Økonomiudvalget og Borgerrepræsentationen godkender denne indstilling, vil Økonomiforvaltningen i løbet af foråret 2010 udarbejde en indstilling til politisk behandling om tilpasning af servicebusserne som oplæg til budgetforhandlingerne for Budget 2011. anbefalingerne vil bygge på de til den tid eksisterende resultater fra Bynet 2018-arbejdet.

Den politiske indstilling vil blive sendt i høring i de relevante lokaludvalg, inden den behandles politisk i Københavns Kommune.

Claus Juhl

/Bjarne Winge

bilag

[1 - Evaluering af servicebusruter](#)

[2 - Medlemsforslag om at gennemføre en reklamekampagne for servicebusser](#)



Bilag 1: Evaluering af servicebusruterne

14-12-2009

Denne evaluering består af 3 dele:

Sagsnr.
2009-155737

1. **Om servicebussen:** Beskrivende afsnit om servicebuskonceptet.
2. **Dataanalyse:** Omhandler passagertal for servicebusserne og servicebussernes driftsøkonomi.
3. **Kvalitativ analyse:** Omhandler interviews med eksisterende servicebuspassagerer samt interviews med potentielle nye passagerer i servicebusserne.

Dokumentnr.
2009-680821

Sagsbehandler
Kirsten Byg Jørgensen /

Sammenfatning

Få passagerer: Servicebusserne har siden de første ruter startede i efteråret 2007 kun haft få passagerer. For at få flere passagerer, har Økonomiforvaltningen forsøgt at optimere enkelte af linieføringerne i samarbejde med lokale følgegrupper, og der har i den anledning været anvendt ekstra midler på information om servicebusserne. Disse ekstra ressourcer har dog ikke medført nogen mærkbar effekt i passagertallet. Hovedpointerne er:

- Generelt lavt passagertal uden stigende tendens

Center for Byudvikling

Rådhuset, 3. sal, 2
1599 København V

Telefon
33662751

E-mail
kbj@okf.kk.dk

EAN nummer
5798009800176

www.kk.dk

- Ingen effekt af justerede linieføringer
- Ingen effekt af ekstra information om servicebusserne.

Relativt store udgifter: Servicebusserne er en af de bustyper i København, der har den laveste selvfinansieringsgrad, og dermed får det største driftstilskud fra Københavns Kommune. Såfremt man ønsker et mere effektivt bussystem i Københavns Kommune, er servicebusserne en af de bustyper, der bør fokuseres på.

Hovedpointerne er:

- Servicebusserne hører til de økonomisk mest ineffektive busser i København
- Selvfinansieringsgraden er halvdelen af det oprindeligt forudsatte
- Københavns Kommune anvender netto 9 mio. kr. om året på servicebusserne.

Kun lille potentiale for flere passagerer: På baggrund af en mindre interviewundersøgelse kan det sammenfattes, at langt de fleste af de eksisterende passagerer er glade for servicebusserne. Interviews med personer fra målgruppen, der ikke anvender servicebusserne, viser dog, at der ikke opleves et behov for servicebusserne, idet de fleste af de adspurgte enten anvender anden kollektiv transport eller den individuelle handicapbefordring – også kaldet flextrafik. Man kan sige, at servicebusserne ”falder mellem to stole”. Umiddelbart eksisterer der således ikke i større omfang et potentiale for flere passagerer i servicebusserne. Hovedpointerne er:

- Eksisterende passagerer glade for servicebusserne
- Målgruppe oplever ikke et væsentligt behov for servicebusserne.
- Udvidet drift af servicebusserne ville gøre dem mere attraktive.

Om servicebussen

Historisk udvikling

Servicebus-ideen opstod i Sverige i 1980'erne på universitetet i Lund. Forskere havde opdaget, at mange ældre og gangbesværede fravalgte at køre med de normale busser på grund af deres indretning. Det kunne være de høje trin i bussen, når de skulle ind og ud af bussen, samt besværet med at komme rundt inde i busserne.

Servicebusserne blev derfor lanceret som et produkt, der adskilte sig fra de "almindelige" busser på flere måder. Først og fremmest gjorde man ind- og udstigning nemmere ved at udelade trinnene, ligesom der inde i bussen blev gjort ekstra plads til kørestole og rollatorer. Dernæst var en del af konceptet, at chaufføren skulle hjælpe passagererne ind og ud af bussen, at bussen ikke måtte køre før alle sidder ned, og at køreplanen blev tilrettelagt, så der kan køres stille og roligt. Dette er også konceptet som de nuværende servicebusser i København følger.

I Danmark kom de første servicebusser til i 1990 i Høje Taastrup Kommune. De næste 10-15 år fulgte 11 kommuner efter inklusiv København – alle i det daværende HT-område. Af de i alt 45 kommuner i Movias område har således 12 kommuner servicebuslignende tilbud pt.

I dag har den teknologiske udvikling gjort, at størstedelen af de normale busser er indrettet ligesom servicebusserne – dvs. uden trapper, med plads til kørestole, og hvor det er let at komme ind og ud.

Servicebusserne i København

I 2005 traf Borgerrepræsentationen en principbeslutning om, at der skulle indføres servicebusser i København. Der blev dog først i det efterfølgende års budgetaftale afsat midler hertil, og med "Busplan 2007" blev skitserne lagt til 12 servicebusruter i København. Følgende tabel oplister, hvornår de eksisterende 8 servicebusruter er blevet implementeret:

Etape	Bydel	Etablering af rute
1a	Valby og Vanløse	Oktober 2007
1b	Indre Østerbro	Maj 2008
	Nordlige Amager	Juni 2008
2	Sydlig Amager	Juni 2008
	Ydre Østerbro, Bispebjerg og Brønshøj-Husum	Primo 2009

Der har yderligere været skitseret en tredje etape bestående af 4 servicebusruter i henholdsvis Kgs. Enghave, Vesterbro, Indre Nørrebro og Ydre Nørrebro. Der er dog ikke bevilget midler hertil i budgetaftalen for 2009 og 2010.

Følgende grundprincipper gælder for udformningen af servicebusserne i København:

- Den enkelte servicebusrute holder sig som udgangspunkt indenfor bydelsgrænsen.
- Ruten udformes som ring-rute
- Bussen kører én gang i timen, og passerer derfor det samme stoppested ved et fast minuttal hver time.

Som eksempel herpå, er køreplanen for servicebussen på Ydre Østerbro illustreret nedenfor:

865

	Fælledgården	Vibenshus Runddel	Gammel Kloster	Aldersrogade (Vest Park Allé)	Rigshospitalet	Triangeln	Strandboulevarden (Kassevejsgade)	Østerport st.	St. Kongensgade	Østerport st.	Classensgade (Østredskendelen)	Nordhavn st.	Hobrosgade	Svendborggade	Fælledgården
mandag - fredag	9.00	9.02	9.05	9.08	9.14	9.17	9.22	9.25	9.29	9.36	9.39	9.43	9.46	9.52	9.55
	10.00	10.02	10.05	10.08	10.14	10.17	10.22	10.25	10.29	10.36	10.39	10.43	10.46	10.52	10.55
	11.00	11.02	11.05	11.08	11.14	11.17	11.22	11.25	11.29	11.36	11.39	11.43	11.46	11.52	11.55
	12.00	12.02	12.05	12.08	12.14	12.17	12.22	12.25	12.29	12.36	12.39	12.43	12.46	12.52	12.55
	13.00	13.02	13.05	13.08	13.14	13.17	13.22	13.25	13.29	13.36	13.39	13.43	13.46	13.52	13.55
	14.00	14.02	14.05	14.08	14.14	14.17	14.22	14.25	14.29	14.36	14.39	14.43	14.46	14.52	14.55
	15.00	15.02	15.05	15.08	15.14	15.17	15.22	15.25	15.29	15.36	15.39	15.43	15.46	15.52	15.55
lørdag	10.00	10.02	10.05	10.08	10.14	10.17	10.22	10.25	10.29	10.36	10.39	10.43	10.46	10.52	10.55
	11.00	11.02	11.05	11.08	11.14	11.17	11.22	11.25	11.29	11.36	11.39	11.43	11.46	11.52	11.55
	12.00	12.02	12.05	12.08	12.14	12.17	12.22	12.25	12.29	12.36	12.39	12.43	12.46	12.52	12.55
	13.00	13.02	13.05	13.08	13.14	13.17	13.22	13.25	13.29	13.36	13.39	13.43	13.46	13.52	13.55
	14.00	14.02	14.05	14.08	14.14	14.17	14.22	14.25	14.29	14.36	14.39	14.43	14.46	14.52	14.55

Denne linje køres af Anchersens Rute ApS

Da servicebussernes målgruppe blandt andet er ældre og gangbesværede, har man ved udformningen af ruterne i Københavns Kommune, lagt vægt på, at busserne skal betjene netop de destinationer, der er interessante for målgruppen, så præcist som muligt. Det vil sige, at det i planlægningen af ruterne tilstræbes, at få bussernes stoppesteder så tæt på indgangsdøre til de valgte destinationer som muligt. Det kan være apoteker, biblioteker, pensions- og omsorgskontorer, plejesteder, aktivitetshuse, indkøbscentre mv.

For at muliggøre dette, er servicebusserne lidt kortere end normale busser. Principperne om ringrute med én afgang per time tillader, at man kan nøjes med én bus per rute, hvilket minimerer driftsomkostningerne. Samtidig gør det ruterne letforståelige, og lette at huske, at stoppestederne har fast minuttal.

På trods af at servicebusserne er tilpasset en bestemt målgruppe, så kan de dog anvendes af alle. Således indgår de i det samme takst- og billetteringssystem, som andre busser, tog og Metro.

Nedenfor illustreres de 8 servicebusruter i København:



Planlægning af ruter

For at tilpasse servicebusruterne bedst muligt til målgruppens behov har alle servicebusruter været planlagt i samarbejde mellem Movia, Teknik- og Miljøforvaltningen og Økonomiforvaltningen med inddragelse af lokale følgegrupper bestående af repræsentanter fra lokaludvalg, Ældresagen, Ældreråd og Handikaprådet. Desuden har der været afholdt borgermøder, og ruteforslagene har været sendt i høring i følgegruppe-organisationer.

Desuden har Socialforvaltningen og Sundheds- og Omsorgsforvaltningen været inddraget for at sikre det bedst mulige kendskab til relevante udviklingsplaner i bydelene.

Servicebusser i andre kommuner

Udover Københavns Kommune findes der i hovedstadsområdet servicebusser i følgende kommuner: Høje Taastrup, Frederiksberg, Greve, Helsingør, Roskilde, Glostrup, Rødovre, Gladsaxe, Ishøj, Tårnby og Ballerup.

I resten af landet findes der også servicebuslignende busser i blandt andet Aalborg og Odense.

Tendensen ifølge Movia er dog, at kommunerne reducerer denne type tilbud.

Flextrafik

Servicebusserne er, som skrevet, især henvendt til gangbesværede, hvad enten de er ældre, handicappede, svagsynede eller andet. For de svært-gangbesværede eksisterer herudover en anden kørselsordning, der hedder Handicapkørsel eller Flextrafik.

Flextrafik er en kørselsordning i hele Østdanmark, der har til formål at sikre, at handicappede kan blive kørt og fulgt fra dør til dør. I Københavns Kommune kan man blive visiteret til ordningen, hvis man er svært bevægelseshæmmet – dvs. kan dokumentere, at man ikke er i stand til at bruge den kollektive transport.

Kørselsordningen foregår ved, at den visiterede kontakter Movia, og bestiller turen i forhold til tid og destinationer. Som visiteret til ordningen har man 104 enkelt-ture om året, man kan anvende. Når man er visiteret, bliver man medlem, og betaler et årsabonnement, og betaler desuden en pris per tur afhængig af turens længde. Denne brugerbetalt pris, dækker dog langt fra hele udgiften for flextrafikken.

Borgerservice oplyser, at der cirka er 3000 personer i København, der er visiteret til flextrafikken, hvilket svarer til cirka 300.000 ture om året.

Som visiteret til flextrafikordningen, kan man køre gratis med servicebusserne.

Som kollektiv transport-form er flextrafikken således et tilbud, der tangerer servicebus-produktet. Servicebusserne henvender sig til de borgere, der ikke er så svært gående, at de anvender flextrafikken, men har brug for mere service end, hvad den normale kollektive trafik kan tilbyde.

Dataanalyse

Passagertal

Passagertal for servicebusserne i København kan ses i tabel 1 nedenfor:

	Passagertal gennemsnit 2008- 2009	Passagertal efter ruteoptimeringer
Linje 860 - Valby	94	128
Linje 861 - Vanløse	70	90
Linje 862 - Brønshøj-Husum	*139	
Linje 863 - Bispebjerg	*73	
Linje 864 - Ydre Østerbro	*63	
Linje 865 - Indre by / Østerbro	89	
Linje 871 - Amager Nord	47	
Linje 872 - Amager Syd	87	

Tabel 1: Passagertal per dag for servicebusserne i København. * betyder, at der for disse linier kun er medregnet en enkelt tælling.

Af tabellen kan følgende pointer umiddelbart læses:

- Stor spredning: Der er relativ stor spredning servicebuslinierne imellem i forhold til antallet af daglige passagerer. Linie 862 har flest passagerer, og passagertallet er senere hen steget for denne, mens linie 871 har meget få passagerer – under 1/3 af passagererne i 862.
- Få passagerer: Alle servicebusserne har meget få passagerer sammenlignet med andre bustyper. Målt som belægningsgrad – her målt som antal påstigere per bustime – har servicebusserne i gennemsnit 9 påstigere per bustime. Gennemsnittet for de københavnske busser er 63 påstigere per bustime.
- Lille effekt af ruteoptimeringer: Ruteoptimeringer i Valby og Vanløse har haft en mindre effekt, men har ikke kunne løfte ruterne ud af kategorien af busser med meget få passagerer, og dermed lav selvfinansieringsgrad (se mere ruteoptimeringerne nedenfor).

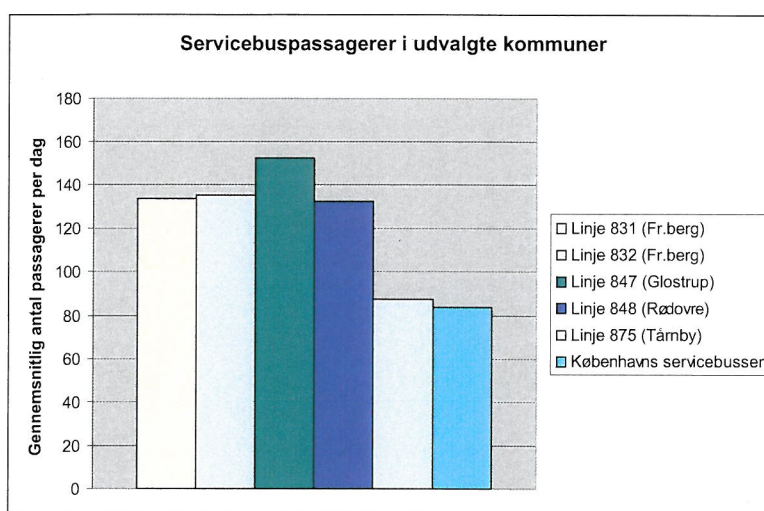
I uge 35 2009 blev ruterne for linie 860 og 861 (Valby og Vanløse) ændret. Det var et forsøg på at få flere passagerer i busserne, der skulle virke ved, at Økonomiforvaltningen og Movia sammen med lokale følgegrupper, gennemgik ruterne og opdaterede dem i forhold til de eksisterende forhold i bydelene. Derudover anvendte man den opsparede erfaring fra det foregående års drift, og man drøftede med Socialforvaltningen og Sundheds- og Omsorgsforvaltningen, hvordan de for målgruppen relevante destinationer i bydelene ville udvikle sig.

På informationssiden anvendte Økonomiforvaltningen i den forbindelse blandt andet ekstra ressourcer på helsides-annoncer i lokalaviser. Der var taget udgangspunkt i anbefalinger fra følgegrupperne, der netop

bestod af blandt andet servicebuspassagerer. En af anbefalingerne var at indsætte helsidesannoncer i de relevante lokalaviser, idet blandt andet de ældre borgere ofte læser lokalaviserne. Herved kunne kommunen en gang for alle informere præcist om servicebussen til alle borgerne i en bydel. Formålet var at informere om ruteændringerne, og om servicebusserne generelt i Valby og Vanløse.

Passagertal for servicebusser i andre kommuner

Nedenstående graf sammenligner passagerniveauet for servicebusserne i en række omegnskommuner.



Søjlediagrammet viser et gennemsnit af passagermålinger i udvalgte uger i henholdsvis 2008 og 2009. For samtlige de viste servicebuslinier gælder, at der ikke er nogen udviklingstendens i passagertallet i hverken op- eller nedadgående retning.

Alle de viste servicebusser har passagertal, der ligger i den lave ende sammenlignet med normale bustyper. Desuden viser diagrammet, at passager-niveauet for flere af servicebusserne i omegnskommunerne ligger lidt over passagerniveauet i de københavnske servicebusser.

Hertil skal det bemærkes, at det er svært at sammenligne passagerstatistik, driftsøkonomi mv. for servicebusser i forskellige kommuner. Selvom de forskellige servicebusser til dels følger det samme koncept, kan den bymæssige og trafikale kontekst de indgår i være forskellig.

I nogle byer har servicebusserne karakter af normale bybusser, fordi den geografi de betjener, retfærdiggør det. Det kan eksempelvis være, hvis servicebussen er den eneste bus, der betjener et givet område, og der ikke kører "normale" buslinier i nærheden, man kan anvende som alternativ til servicebussen. Herved anvendes disse

servicebusser, også af passagerer udenfor den normale målgruppe, fordi det er den hurtigste og bedste løsning for dem på det sted, og herved indeholder passagertallet også passagerer udenfor målgruppen.

I andre byer, som eksempelvis København, er servicebusserne supplement til et relativt finmasket busnet, hvorved servicebusserne primært anvendes af den målgruppe den er tiltænkt til.

Desuden kan der også være forskel på servicebussernes passagergrundlag. Eksempelvis har servicebusserne på Frederiksberg lidt flere passagerer end servicebusserne i København. Men hvis passagergrundlaget eller oplandet sammenlignes i henholdsvis Frederiksberg og i de københavnske bydele viser det sig, at servicebusserne i Frederiksberg betjener en mindre andel af deres målgruppe end servicebusserne i København.

Servicebussernes driftsøkonomi

De 72 buslinier i Københavns Kommune kan opdeles i otte typer (A-bus, S-bus, E-bus, natbus, lokallinier, havnebusser, servicebusser og City Cirkel) med hvert sit kendetegn og især hver sin kundeprofil og driftsøkonomi.

Bussernes driftsøkonomi kan opgøres på en række måder. En måde er selvfinansieringsgraden, der omhandler, hvor stor del af bussernes samlede udgifter, der dækkes af bussernes samlede indtægter. Da man indførte servicebusserne i København forventede man en selvfinansieringsgrad på 33 %. I dag er den 15 %, og til sammenligning er den gennemsnitlige selvfinansieringsgrad 61 % for de københavnske busser.

En anden måde at opgøre bussernes driftsøkonomi på, er som tilskud per påstiger / passager. Når bussernes indtægter er trukket fra udgifterne, er der en rest tilbage, som kommunen dækker – i servicebussernes tilfælde 85 % af udgifterne, eller 8,8 mio. kr. om året – også kaldet netto-udgiften. Nettoudgiften sættes i forhold til antallet af passagerer, hvorved en opgørelse over tilskud per passager fremkommer.

Tabel 2 nedenfor oplister det forventede tilskud per passager fra Københavns Kommune til de forskellige bustyper i 2009.

Tilskud per påstiger	
Bustype	Kr.
A-bus	2,08
S-bus	2,82
Lokallinier	8,19
Natbus	8,43
Havnebus	24,39
E-bus	28,66
Servicebus	51,05
Citycirkel	58,88

Tabel 2: Tilskud per påstiger fordelt på bustype.

Af tabellen ses det, at servicebusserne er relativt omkostningstunge, hvilket skyldes det lave antal passagerer. Servicebusserne modtager 5,2 % af det samlede tilskud fra Københavns Kommune, men har kun 0,2 % af det samlede antal passagerer.

Kvalitativ dataanalyse

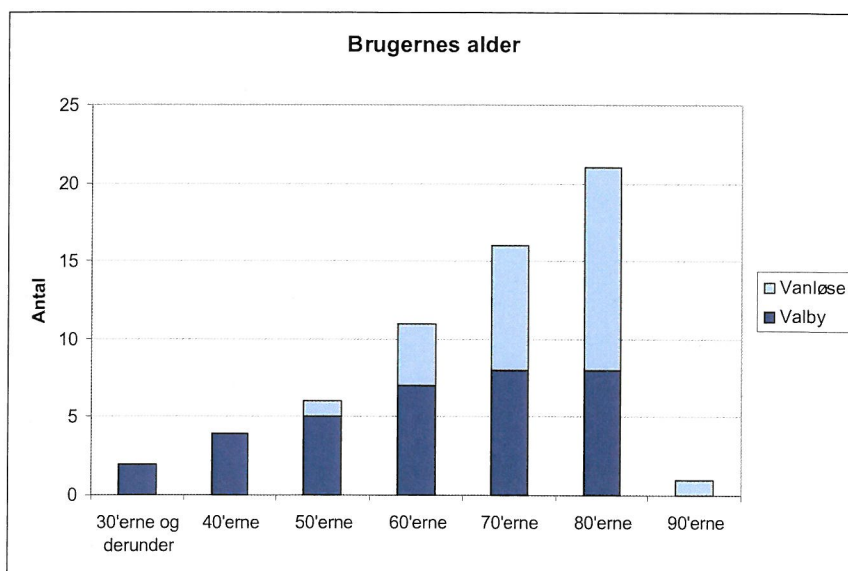
I dette afsnit tages der udgangspunkt i interviews foretaget blandt brugere og potentielle brugere af servicebussen.

Interviews i servicebus 860 Valby og 861 Vanløse

Interviewundersøgelsen blev foretaget d. 24/2 2009 i tidsrummet 9-15.30 i Valby og onsdag d. 25/2 2009 i tidsrummet 9-12.30 i Vanløse. Interviewene blev foretaget i busserne, mens de kørte.

Interviewene blev udarbejdet som grundlag for planlægningen af de ruteoptimeringer, der trådte i kraft 28. august 2009.

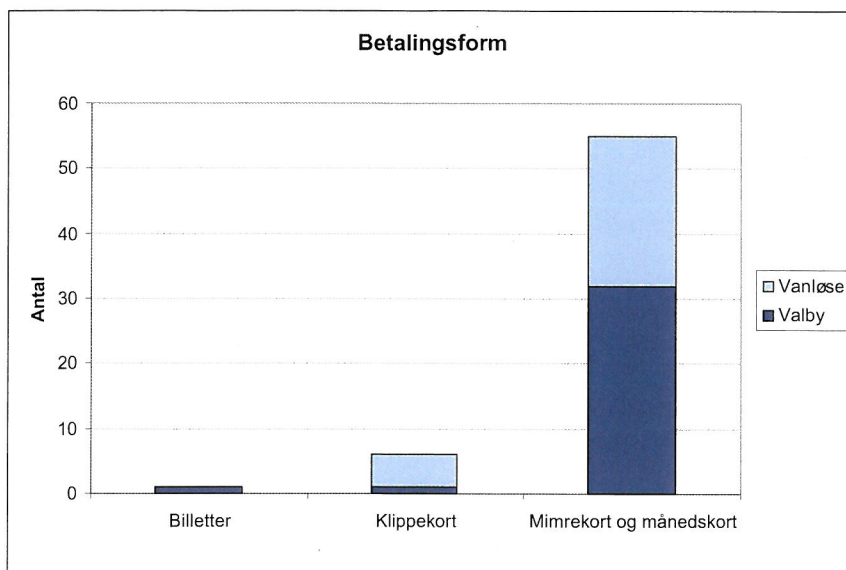
Der blev interviewet 61 personer, hvoraf 47 var kvinder og 14 var mænd. Gennemsnitsalderen var 70 år. Af Figur 1 nedenfor kan fordelingen af brugernes alder ses.



Figur 1: Brugernes alder i servicebus 860 og 861.

Interviewene indehold blandt andet spørgsmål vedrørende, hvilken betalingsform de adspurgte passagerer anvendte. Formålet hermed var, at få et indtryk af, hvor mange af passagererne i busserne, der var nye buskunder – dvs. passagerer, der var begyndt at anvende kollektiv transport, fordi servicebusserne kørte – og hvor mange passagerer, der også anvendte anden kollektiv transport.

Da størstedelen af brugerne var pensionister, havde størstedelen et Mimrekort (pensionistkort). Fordelingen af passagerer på de forskellige betalingsformer kan ses af Figur 2 nedenfor.



Figur 2: Brugernes betalingsform i servicebus 860 og 861.

Alle brugere, der benyttede månedskort og pensionistkort, benyttede også denne betalingsform før servicebussen blev oprettet. Én enkelt havde frikort (pensioneret chauffør). Størstedelen af de adspurgte, var således kunder, der i forvejen anvendte den kollektive trafik.

Brugen af servicebussen

I morgentimen var der kun få brugere. Disse benyttede bussen til at komme til arbejde, og var personer som kunne have benyttet en anden bus, men hvor servicebussens rute passede bedst. Passagerne senere på dagen var på vej til eller fra handlemuligheder, tandlæge/sygeplejerske/tandlæge, sportsaktiviteter eller socialt samvær. Flere opfattede opholdet i bussen som socialt samvær og benyttede nogle gange bussen for turens skyld.

Af brugerne der benyttede bussen til eller fra en aktivitet, var der flere, der benyttede en anden bus i modsatte retning for at undgå en længere bustur.

Generelt var brugerne yderst tilfredse med bussen, personalet og ruten. Derfor havde de ikke tænkt nærmere over forbedringer, som kan foretages. Dog var der et ønske fra flere om en bus, der også kørte i modsatte retning og med højere frekvens.

Forslag til forbedringer af servicebussens indretning

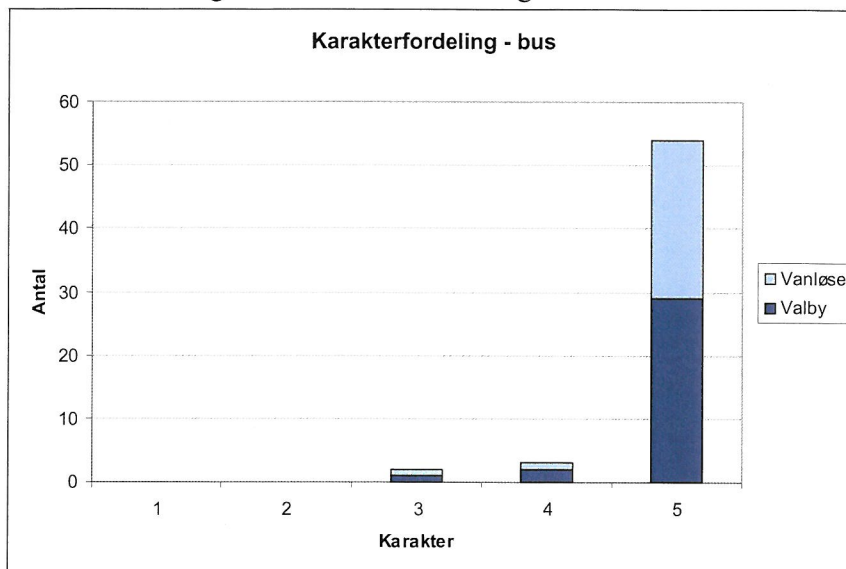
Flertallet var godt tilfreds med bussen og havde ingen forbedringer at tilføje. Dog var der enkelte forslag af teknisk karakter til ændring af servicebussens udformning, såsom færre trin, bedre plads til rollator og tydeligere stop-knapper.

Desuden var der mange positive kommentarer fra brugerne. Disse

omhandlede især chaufførerne, der blev betegnet som behagelige, hjælpsom og gode. Det betyder meget for brugerne, at de har et forhold til chaufførerne, og at han / hun venter med at køre til de har sat sig. Desuden vægter de højt, at bussen altid er pæn, ren og kommer til tiden.

Vurdering af bussen

På en skala fra 1 til 5, hvor 1 er særdeles ringe og 5 er rigtigt godt blev passagerne bedt om at vurdere bussen. Gennemsnittet var på 4,6. Den nærmere fordeling kan ses af resultatet i Figur 3 nedenfor.



Figur 3: Passagerens vurdering af servicebusserne i Valby og Vanløse på en skala fra 1 til 5.

Forslag til forbedringer af ruten, stoppesteder, køreplan, osv.

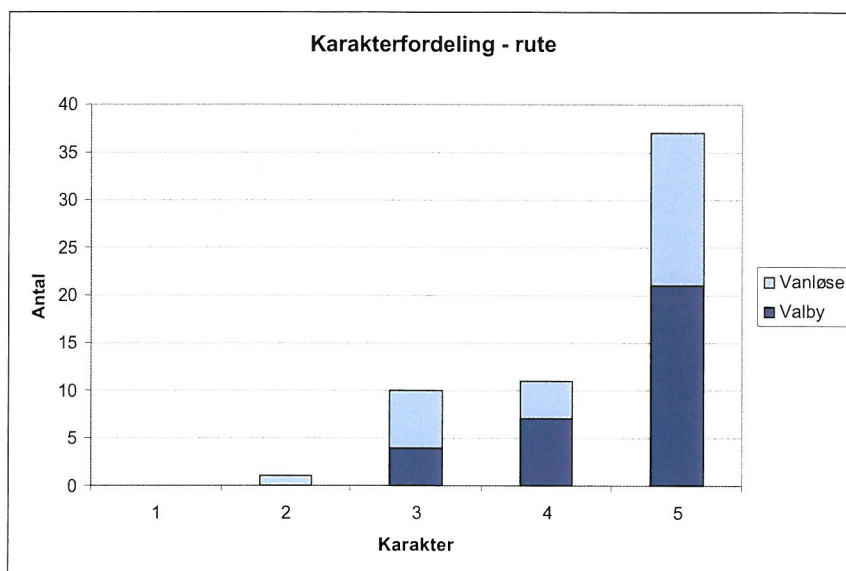
Igen var brugerne overvejende positive. Dog var der et klart ønske om en rute i modsatte retning og flere afgang. Dette mente brugerne ville føre til en øget brug af servicebussen.

Mange syntes, at der var omveje undervejs, men kunne ikke komme på hvad der skulle ændres. Derfor gjorde de "en tur ud af det" i stedet, og indrettede sig efter forholdene.

Det skal her bemærkes, at øget frekvens, modsatrettet kørsel og udvidelse af kørselstiderne så servicebusserne eksempelvis også kører om aftenen, vil kræve flere busser, og dermed medføre øgede driftsomkostninger til servicebusserne. Såfremt formålet ville være at opnå flere passagerer i busserne, ville det i disse tilfælde, skulle skønnes, om den forventede passagerstigning ville være tilstrækkeligt til både at dække de ekstra driftsomkostninger og til at løfte servicebusserne op i et andet niveau af selvfinansieringsgrad.

Vurdering af ruten

På en skala fra 1 til 5, hvor 1 er særdeles ringe, og 5 er rigtigt godt, blev passagerne bedt om at vurdere ruten. Gennemsnittet var her på 4,4. En nærmere fordeling af vurderingerne kan ses af Figur 4 nedenfor.



Figur 4: Passagerens vurdering af ruten i Valby på en skala fra 1 til 5.

Igen er fordelingen pæn. Utilfredsheden skyldtes primært, at ruterne ikke gik i begge retninger.

Chaufførernes kommentarer

Ifølge chaufføren er der tydelig forskel på brugermønstret om vinteren og sommeren. Om vinteren benytter brugerne servicebussen senere på dagen på grund af kulden, og om sommeren benytter de den tidligt for at undgå varmen midt på dagen. Desuden mente chaufførerne, at der er kommet flere brugere med tiden på grund af den positive omtale blandt brugerne og deres bekendte.

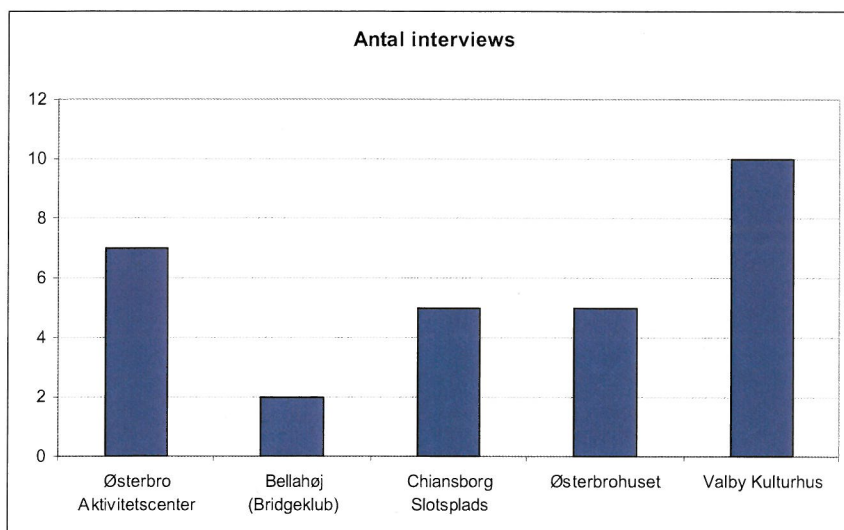
En bemærkede, at det var et stort problem med ulovligt parkerede biler, som gør det svært at komme ind til kantstenen og dermed svært for brugerne at komme af.

Interviews foretaget blandt potentielle brugere

Denne række af interviews blev foretaget ved, at der blev udpeget steder, hvor servicebussens målgruppe ville befinde sig, og hvor det ville være let at komme til med servicebussen. Herefter blev relevante tilstedeværende stillet spørgsmål om transportform, om kendskab til servicebussen mv.

Formålet hermed var at finde ud af, hvorfor mange af dem, der ideelt set burde anvende servicebussen, ikke gør det, og dermed finde forklaringer på, hvorfor servicebusserne har relativt få passagerer.

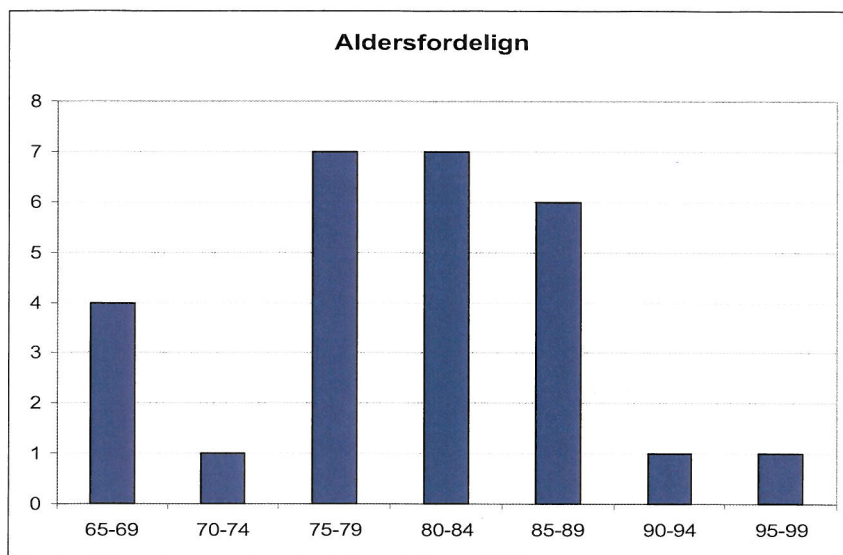
I alt blev der foretaget 29 interviews (13 mænd og 16 kvinder) i september og oktober 2009 forskellige steder i byen. Stederne interviewene blev foretaget, samt antallet af interviews kan ses af Figur 5 nedenfor.



Figur 5: Fordeling af interviews blandt potentielle brugere.

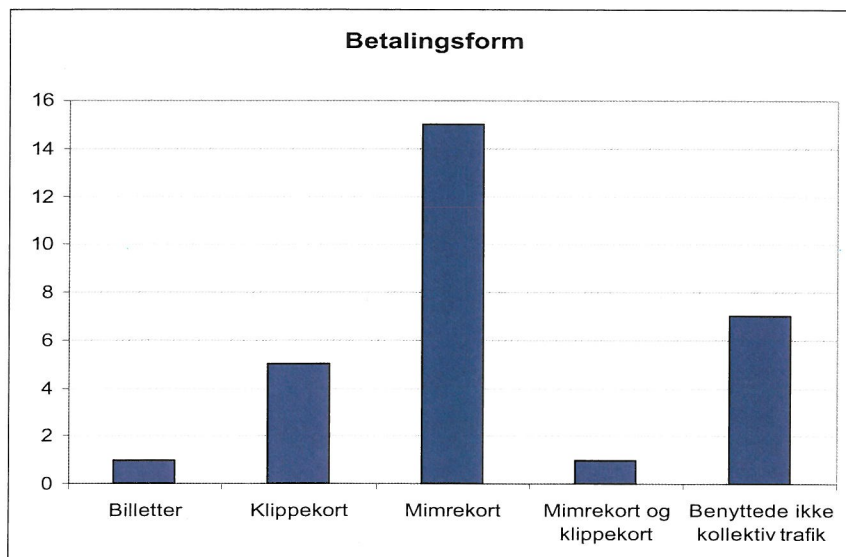
Interviewene på Christiansborg Slotsplads blev foretaget i forbindelse med Ældredagen d. 1. oktober. Dette sted adskilte sig ved, at der i modsætning til de andre interviews-steder ikke er servicebusser i denne del af byen. Til gengæld var der mange ældre til stede, hvilket gjorde det lettere at få interviewet målgruppen.

To af de interviewede ønskede ikke at oplyse om deres alder. Gennemsnitsalderen blandt de resterende var 80 år. Aldersfordelingen kan ses af Figur 6 nedenfor.



Figur 6: Fordeling af alder blandt de interviewede.

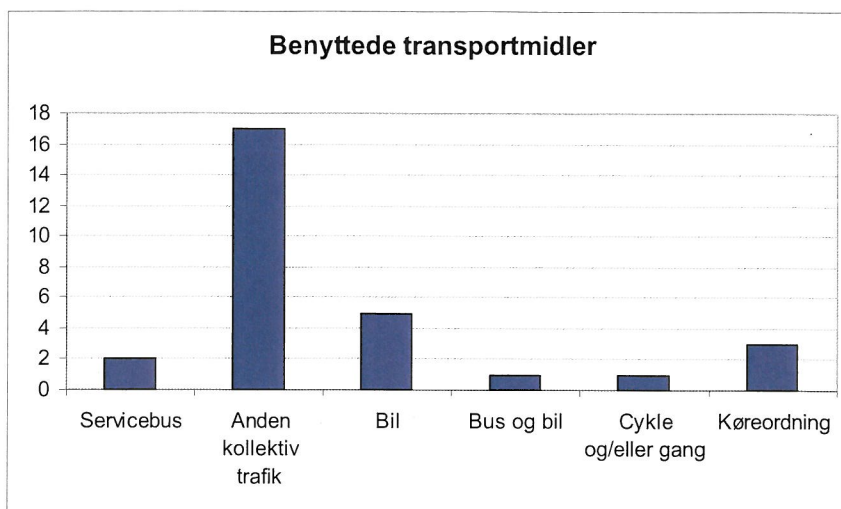
Af Figur 7 nedenfor kan betalingsformen blandt de potentielle brugere ses.



Figur 7: Betalingsform til den kollektive trafik blandt potentielle brugere.

Transportmidler

Bortset fra Østerbro Aktivitetscenter, var der ved de resterende steder generelt mange, som benyttede kollektiv trafik og især busserne var meget brugt. Kun 2 ud af de 29 interviewede benyttede servicebusserne. 5 havde bil og benyttede kun denne som transportmiddel. Herudover havde 1 bil, men benyttede kollektiv trafik når hun skulle ind til byen. Én enkelt benyttede kun sin cykel. Desuden var der flere af de interviewede som både gik og cyklede. Fordelingen af de benyttede transportmidler kan ses af Figur 8 nedenfor.



Figur 8: Benyttede transportmidler blandt potentielle brugere.

Destination

Generelt blev transportmidlerne benyttet til alle formål, men især aktiviteter og indkøb var hoveddestinationer.

Begrundelse for manglende brug af servicebussen

På grund af det relativt lave antal adspurgte, samt på grund af, at flere af de adspurgte anvendte flere begrundelser til, hvorfor de ikke benytter servicebussen, er fordelingen mellem de forskellige begrundelser i det følgende ikke opgjort kvantitativt eller procentuelt.

De fleste af de adspurgte benyttede ikke servicebussen, fordi de ikke havde behov for den. På Østerbro aktivitetscenter skyldes det, at de var for dårligt gående og derfor benyttede flextrafikken. Ellers var begrundelsen, at det var lettere at tage andre kollektive transportformer, fordi de kørte oftere og var tættere på brugernes hjem, at det var for dyrt, og at informationen om afgang samt rute var for dårlig. Mange syntes, at servicebussen havde for få afgang. Herudover var der flere som cyklede og gik, og derfor ikke havde behov for at bruge bussen.

Det er ikke muligt på baggrund af interviewundersøgelsen præcist at svare på, hvor mange af de adspurgte, der kendte til servicebusserne. Indtrykket var dog, at langt de fleste af de adspurgte i større eller mindre grad kendte til servicebusserne.

Mulige destinationer med servicebussen

Mange potentielle brugere så muligheder for at benytte servicebussen til forskellige aktiviteter som eksempelvis aktivitets- og ældrecentre. Desuden vil mange gerne kunne benytte dem til indkøb og besøg af venner.

Forbedringsforslag til servicebussens rute

Mange kendte ikke til de forskellige ruter og havde derfor ingen forslag. Der var dog flere, som syntes, at der skulle være flere afgangene. Herudover var der konkrete forslag til nye stop diverse steder. Flere syntes også, at servicebussen gerne måtte stoppe ved deres hoveddør.



MEDLEMSFORSLAG

Det foreslås,

1. at Borgerrepræsentationen pålægger Økonomiforvaltningen at tilrettelægge en oplysningskampagne målrettet brugere af servicebusser. Kampagnen skal forelægges Borgerrepræsentationen til endelig godkendelse senest den 27. august 2009. Forvaltningen kommer samtidig med forslag til finansiering af kampagnen.

(Stillet af Dansk Folkeparti, Venstre og Det Konservative Folkeparti)

MOTIVERING

Passagererne svigter servicebusserne. Det viser de første opgørelser, der er lavet for brugen af busserne. Faktisk er det så lidt som 12 passagerer i timen, og det gælder for stort set alle servicebusserne.

Det er synd for så god en ordening, at den tilsyneladende ikke er kendt blandt de borgere, servicebusordningen er skræddersyet til. Forslagsstillerne finder at det vil være gavnligt at få forøget kendskabet til servicebusserne i forhold til potentielle brugere.

Det foreslås derfor, at der gennemføres en oplysningskampagne bl.a. med det formål at få flere passagerer i servicebusserne. Fagforvaltningen skal derfor fremlægge et kampagneudkast for Borgerrepræsentationen senest den 27. august 2009, og kommer samtidig med forslag til finansiering.

Et forslag om at henvise medlemsforslaget til Økonomiudvalget blev vedtaget uden afstemning.