

# Københavns Kommunes socialforvaltnings strategi for aktivitets- og samværstilbud til borgere med sindslidelser

<u><b>Indledning</b></u>	<b>2</b>
<u><b>Resume af strategien</b></u>	<b>3</b>
Strategien – et redskab til dialog og koordinering	4
Grafisk præsentation af strategiens målsætninger og sammenhænge	5
<u><b>Strategien i detaljer</b></u>	<b>6</b>
<u><b>Strategiens lovgivningsmæssige rammer</b></u>	<b>6</b>
<u><b>Strategiens model for sammenhæng mellem behov og tilbud</b></u>	<b>7</b>
<u><b>MATCH: Mål om at kommunen skal tilbyde en differentieret og sammenhængende vifte af aktivitets- og samværstilbud, der matcher den enkelte borgers behov bedst muligt.</b></u>	<b>10</b>
Differentiering og rummelighed	10
Geografisk fordeling	11
Fremadrettede fokuspunkter for et bedre match mellem borgerens behov og kommunens tilbud	12
<u><b>FLOW: Mål om at flere borgere med sindslidelser får mulighed for at flytte fra bocentre til mere selvstændige boligformer</b></u>	<b>14</b>
Adskillelse af myndighed og udfører i den socialpsykiatriske indsats	14
Fremadrettede fokuspunkter for at flere borgere med sindslidelser kan flytte i selvstændige boligformer	14
<u><b>BESKÆFTIGELSE: Mål om at flere borgere med sindslidelser får mulighed for at genetablere kontakten til arbejdsmarkedet.</b></u>	<b>16</b>
Erfaringer fra Projekt 4 under FAII: ”Nye veje til arbejde og uddannelse”:	16
Erfaringer fra Projekt 5 under FAII: ”Partnerskaber om beskæftigelse”:	16
Sammenhæng mellem erfaringer fra FAII, BIF-SOF-enheden og strategien for aktivitets- og samværstilbud	17
Fremadrettede fokuspunkter for at flere borgere med sindslidelser kan genetablere kontakten til arbejdsmarkedet	18
<u><b>Afslutning</b></u>	<b>19</b>

## Indledning

Socialforvaltningen vil i det følgende præsentere en ny strategi for aktivitets- og samværstilbud til borgere med sindslidelser. Strategien skal være retningsgivende for indsatsen på området allerede fra 2011.

Aktivitets- og samværstilbuddene, der tidligere gik under navnet væresteder, har rummelighed som et af de bærende principper. De er alle åbne, uvisiterede tilbud, hvor borgere kan være anonyme. Kerneydelserne er tilbud om en meningsfuld og indholdsrig hverdag med et socialt netværk til en gruppe af borgere, der ellers kan have vanskeligt ved at opnå og opretholde begge dele. Der arbejdes lokalt ud fra Københavns kommunes Rammeplan for Socialpsykiatri 2009-2012 (Psykiatriplanen), herunder med den recovery-orienterede tilgang som bærende princip for arbejdet med og for den enkelte borger.

Socialforvaltningen ønsker, at aktivitets- og samværstilbuddene i højere grad end tidligere skal tydeliggøres - og anvendes - som en del af den samlede vifte af tilbud til borgere med sindslidelser. Dette skal ske ved en videreførelse af de ovenstående kerneydelser i forhold til at sikre borgere med sindslidelser de bedste muligheder for et værdigt og selvstændigt liv – både hvad angår livskvalitet, beskæftigelse og boligform.

Socialforvaltningen giver driftstilskud til 19 aktivitets- og samværstilbud i København (heraf 2 på Frdb.), hvoraf de ni er kommunale tilbud.

**Socialforvaltningen har tre overordnede målsætninger med den fremadrettede indsats på området for aktivitets- og samværstilbud til borgere med sindslidelser:**

- **MATCH:** At kommunen tilbyder en differentieret og sammenhængende vifte af aktivitets- og samværstilbud, der matcher den enkelte borgers behov bedst muligt.
- **FLOW:** At flere borgere med sindslidelser får mulighed for at flytte fra bocentre til mere selvstændige boligformer.
- **BESKÆFTIGELSE:** At flere borgere med sindslidelser får mulighed for at genetablere kontakten til arbejdsmarkedet.

### Strategipapirets opbygning:

I det følgende strategipapir findes *først* en opsummering af strategiens hovedlinjer og af de fokuspunkter Socialforvaltningen lige nu arbejder med i forhold til hver af de tre målsætninger (side 3-6).

*Dernæst* præsenteres de overvejelser, der ligger bag strategien og en mere detaljeret gennemgang af de forskellige tiltag (side 7-22).

## Resume af strategien

På de følgende 4 sider gives en opsummering af strategiens målsætninger og fokuspunkter og en grafisk præsentation af strategiens sammenhænge.

### ***MATCH: Mål om at kommunen skal tilbyde en differentieret og sammenhængende vifte af aktivitets- og samværstilbud, der matcher den enkelte borgers behov bedst muligt.***

Aktivitets- og samværstilbuddenes ydelser skal differentieres fra hinanden i højere grad end tidligere uden at gå på kompromis med rummelighed som en kerneydelse:

- *En borgers mobilitet skal indtænkes som et udviklingsmål i sig selv, og skal understøttes af tilbuddenes åbningstider, aktiviteter og samarbejde, samt af den opsøgende og udgående socialpsykiatriske indsats under Socialcenter København.*
- *Aktivitets- og samværstilbuddene skal i fællesskab udarbejde metoder til inklusions-/brobygning af grupper af borgere med sindslidelser, der ellers kan blive ekskluderet. Herunder et styrket fokus på unge borgere med sindslidelser samt den del af Københavns borgere med sindslidelser, der har en anden etnisk baggrund end dansk.*
- *Der skal være varierede tilbud, der matcher de mest ressourcestærke borgeres behov og ønsker.*
- *Der skal findes tilbud, der matcher de mest ressourcetsvage borgere på tværs af byen i en hensigtsmæssig geografisk fordeling i byen. Disse tilbud skal have tilstrækkelige fysiske rammer og personalemæssige ressourcer, til at rumme borgernes varierende behov og understøtte deres udviklingsmuligheder bedst muligt*

### ***FLOW: Mål om at flere borgere med sindslidelser får mulighed for at flytte fra bocentre til mere selvstændige boligformer***

Botilbud og aktivitets- og samværstilbud skal fremover tænkes som en del af samme tilbudsvifte for at hjælpe og støtte borgere i en bevægelse mod en mere selvstændig boligform.

- *Der skal etableres et formaliseret samarbejde mellem SOF's voksenenheder (på myndighedsniveau) og aktivitets- og samværstilbuddene (på udførerniveau), så borgeren får bedre mulighed for at vælge at lade aktivitets- og samværstilbuddene indgå som en del af sin egen udvikling (tværgående fokuspunkt for alle målsætninger).*
- *Både bocentre og aktivitets- og samværstilbud skal i så høj grad som muligt åbnes for – og indgå i – det omkringliggende samfund. Herunder kan dette understøttes ved at lade aktivitetstilbuddene på bocentre indgå som en integreret del af viften af åbne anonyme aktivitets- og samværstilbud.*

## **BESKÆFTIGELSE: Mål om at flere borgere med sindslidelser får mulighed for at genetablere kontakten til arbejdsmarkedet.**

Aktivitets- og samværstilbuddene skal fremadrettet indgå som en formaliseret del af SOF's og Beskæftigelses- og Integrationsforvaltningens (BIF) fælles indsats for at sikre, at udsatte borgere kan komme i beskæftigelse. Rammerne for strategiens implementering på dette område kan antage forskellige former i fremtiden.

Strategiens fokuspunkter forholder sig til den nuværende situation, men er i sine tiltag også udtryk for en fremtidssikring af området. Socialforvaltningen og de enkelte tilbud skal i fremtiden være parate til at omstille sig i forhold til dels at forankre projekter under Fælles Ansvar II (FAII) og dels at kunne rumme forskellige visitationsmodeller mellem BIF og SOF.

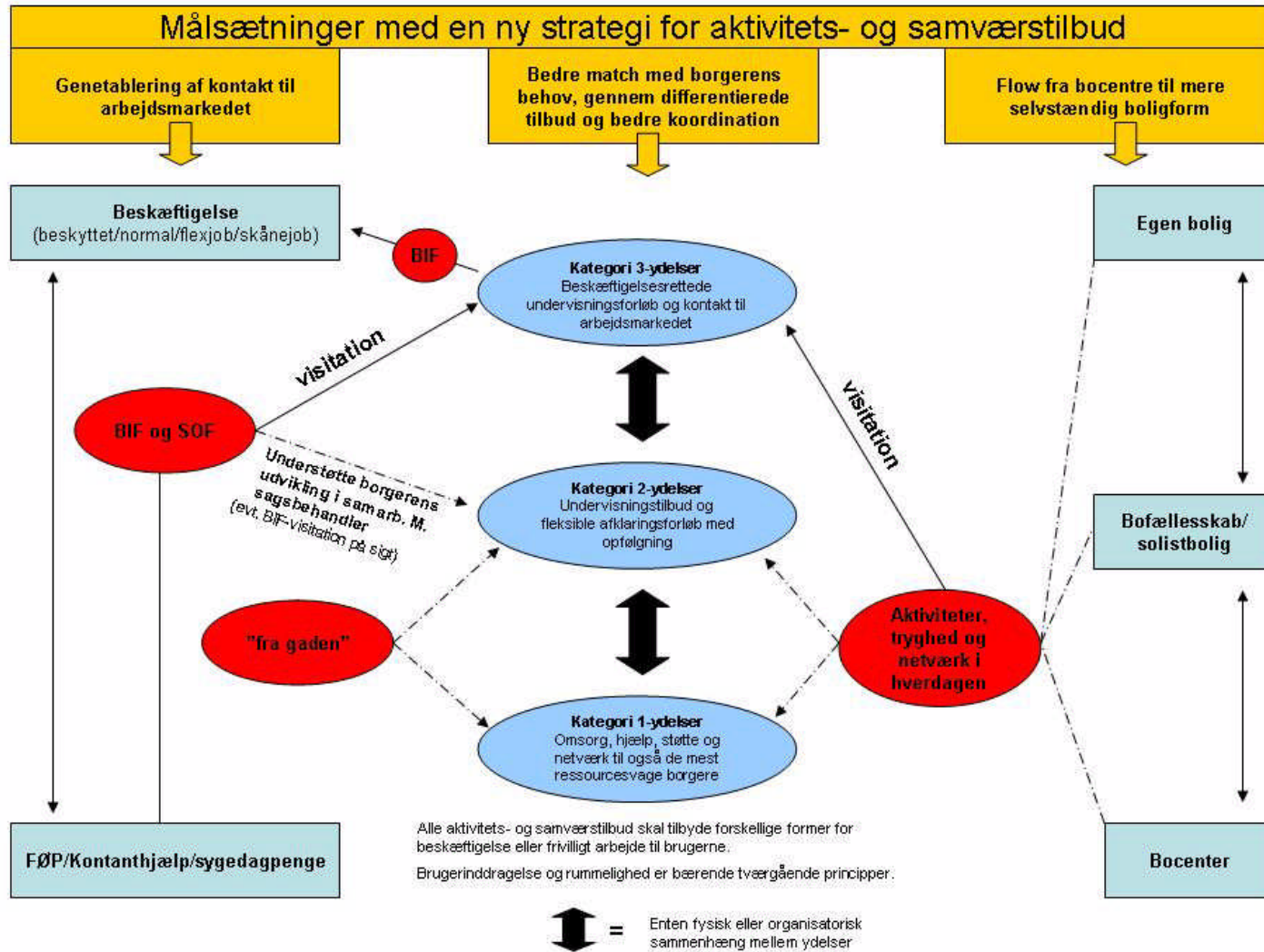
- *Aktivitets- og samværstilbuddene skal tilrettelægges på en måde, der fremadrettet kan rumme en hensigtsmæssig forankring af projekterne under FAII – herunder foreslås det:*
  - *at Socialforvaltningen evt. stiller lokaler på et strategisk hensigtsmæssigt værested til rådighed for en jobformidling for borgere med sindslidelser, hvis en sådan oprettes på baggrund af projekt 5 under FAII (Partnerskaber om beskæftigelse, og forslag om jobformidlingen VIVIL).*
  - *at Socialforvaltningen sammen med værestedslederne, FAII og BIF-SOF-enheden afdækker, hvordan denne strategi kan bidrage til en fremtidig forankring af vejlednings- og afklaringsforløbene i en fælles BIF-SOF-model. Der bygges videre på erfaringer fra projekt 4 under FAII.*
  - *at aktivitets- og samværstilbuddenes ydelser (kategori 2) skal indeholde forløb, der fungerer som et tilbud om meget fleksible afklaringsforløb med systematiseret opfølgning. Der bygges videre på erfaringer fra Fælles Ansvar II's projekt 5 og 6, samt FAII's, og aktivitets- og samværstilbuddenes arbejde for at udvikle følsomme evaluerings- og opfølgningsmetoder.*
- *Aktivitets- og samværstilbuddene skal fortsat fungere som en rummelig arbejdsplads for medarbejdere på vilkår, der matcher deres behov. Der skal være fokus på at ansætte medarbejdere med brugerbaggrund (med fortsat fokus på mobilitet mellem tilbuddene som et mål i sig selv).*

## **Strategien – et redskab til dialog og koordinering**

De tre ovenstående målsætninger om Match, Flow og Beskæftigelse skal være retningsgivende for den måde både Socialforvaltningen og de enkelte tilbud tænker og arbejder. Der er tale om rummelige målsætninger, som fordrer tilbuddenes egen deltagelse og definerer opgaver. Det er Socialforvaltningens mål, at denne strategi kan fungere som et redskab til dialog, samarbejde og fortsat professionalisering af et meget vigtigt tilbud til borgere med sindslidelser i København.

På næste side findes en grafisk præsentation af strategiens målsætninger og sammenhænge.

## Grafisk præsentation af strategiens målsætninger og sammenhænge



## Strategien i detaljer

I dette afsnit (side 7-22) præsenteres *først* de lovgivningsmæssige rammer for en ny strategi for kommunens aktivitets- og samværstilbud.

*Derefter* præsenteres en model for at italesætte behov og ydelser, som strategien anvender.

I afsnittets *sidste* og største del præsenteres overvejelser og fokuspunkter i detaljer i tre afsnit med afsæt i hver af de overordnede målsætninger for strategien om Match, Flow og Beskæftigelse.

### **Strategiens lovgivningsmæssige rammer**

Der er iflg. §104 i Lov om Social Service, krav til Kommunerne om at stille aktivitets- og samværstilbud til rådighed for målgruppen af borgere med nedsat fysisk eller psykisk funktionsevne. Der er ikke krav om værestedernes antal, lokalisering, konkrete indhold eller åbningstider.

Rammerne for indholdet og organiseringen af indsatsen er derfor store. Der kan være målrettede aktiviteter, fx med henblik på kompetenceudvikling og beskæftigelse, men stederne kan også tilrettelægges som et fristed, der kan give gode betingelser for personlig udvikling. Hovedfokus er på, at målgruppen kan få mulighed for at komme hjemmefra og deltage i sociale aktiviteter. Der er i lovgivningen lagt op til, at der i videst muligt omfang skal være brugerinddragelse ifm. de aktiviteter, som tilbydes på værestederne.

Der kan både være tale om tilbud med visitation og åbne tilbud uden visitation. I øjeblikket er alle tilbuddene uvisiteret. Tilbuddene kan ikke træde i stedet for et aktivt tilbud (efter lov om aktiv beskæftigelse), men der kan etableres beskyttet beskæftigelse eller særlige beskæftigelsesforløb efter servicelovens § 103.

Selve lovteksten i serviceloven lyder:

*§ 104. Kommunalbestyrelsen skal tilbyde aktivitets- og samværstilbud til personer med betydelig nedsat fysisk eller psykisk funktionsevne eller med særlige sociale problemer til opretholdelse eller forbedring af personlige færdigheder eller af livsvilkårene.*

## **Strategiens model for sammenhæng mellem behov og tilbud**

For at italesætte og tydeliggøre kommunens vifte af aktivitets- og samværstilbud præsenteres nedenfor en model for sammenhængen mellem behov og tilbud på området.

### **Fire livsfaser som model for borgeres behov i et liv med sindslidelser**

Socialforvaltningen tager i denne strategi udgangspunkt i fire prototypiske faser i et livsforløb med en psykisk lidelse, der fremgår af Psykiatriplanen (2009-2012).

Faserne beskriver en udvikling *fra* et uerkendt problem med medfølgende alvorlige sociale og helbredsmæssige konsekvenser, *til* en høj grad af selvstændighed, egenkontrol og kontakt til normalsamfundet.

<b>Faser i livsforløb med psykisk lidelse</b>	<b>Fase 1</b>	<b>Fase 2</b>	<b>Fase 3</b>	<b>Fase 4</b>
<b>Borgerens udvikling i forhold til psykisk lidelse</b>	Erfaring af problem (borger selv eller pårørende), men uden eget ønske om eller evne til – at kontrollere eller forholde sig til sine problemer	Erkendelse af problemet, men uden aktivt bidrag til løsning. Desorientering og fortvivelse.	Forsøger selv at få kontrol med problemet	Høj grad af egenkontrol med problemerne, der ses som en afgrænset del af borgerens personlighed
<b>Borgerens behov</b>	Forskellige former for oplysning for at få forståelse af problemerne og forhindre forværring	Behandling og pædagogiske tiltag med henblik på selv at bidrage til problemløsning. Kontakt til professionel for vejledning under første akutte behandlingsforløb.	Støtte og vejledning til at danne et nyt fremtidsperspektiv og bygge en ny identitet. Herunder helt eller delvist nye sociale netværk.	Behov for professionel styring og vejledning aftager. Behov for meningsfulde aktiviteter, som åbner sig mod normalsamfundet, og som borgeren selv kan opsøge.

Udfordringen når det gælder tilrettelæggelsen af tilbud til målgruppen af borgere med sindslidelser, er først og fremmest, at borgernes situation og behov er varierende og som oftest ikke følger en lineær udvikling. En borger kan befinde sig imellem og på tværs af faser, og nogle borgere kan ikke bevæge sig igennem alle faserne i løbet af deres liv. En udvikling vil ofte både bevæge sig frem og tilbage imellem faserne i løbet af et liv med en sindslidelse, og tilbagefald og fremgang kan finde sted indenfor meget korte tidsrum.

Når der i dette strategipapir tales om hhv. ressourcetsvage og ressourcestærke borgere, så henvises der til borgere, der på det pågældende tidspunkt er hhv. mere eller mindre prægede af deres sindslidelser – svarende til spændet mellem livsfaser.

Kommunens aktivitets- og samværstilbud skal kunne rumme en borgers varierende behov, samtidig med at den samlede tilbudsvifte skal understøtte en længere udvikling mod selvstændighed og værdighed for den enkelte borger.

I det følgende præsenteres aktivitets- og samværstilbuddenes kerneydelser og Socialforvaltningens oplæg til kategorisering af dem til brug for den fremtidige organisering.



### ***Tre kategorier for aktivitets- og samværstilbuddenes ydelser til borgeren***

Den rummelighed der skal sikre, at byens aktivitets- og samværstilbud matcher den enkelte borgers skiftende behov (jf. ovenfor), er den vigtigste kerneydelse på området – både nu, og i strategiens oplæg til det videre arbejde.

Det har tidligere været tanken, at hvert tilbud i princippet skulle kunne rumme alle slags brugere. Denne tanke gør sig stadig gældende på tværs af området i dag, på trods af vidt forskellige fysiske rammer samt budget- og personalemæssige ressourcer. Socialforvaltningen vil med denne strategi åbne for, at en yderligere differentiering imellem tilbuddenes ydelser skal komme alle brugerne til gavn, i form af bedre muligheder for at finde et tilbud, hvis ydelser passer netop til deres behov.

Socialforvaltningen har, til brug i denne strategi, inddelt aktivitets- og samværstilbuddenes kerneydelser i tre kategorier. Ydelseskategorierne fra 1-3 illustrerer et skift i fokus fra rummelighed af de mest ressourcetsvage borgere til ydelser koncentreret omkring de mere ressourcestærke brugeres udviklings- og beskæftigelsesmuligheder. Ligeledes øges graden af samarbejde med BIF fra kategori 1 til 3.

Ovenover hver enkelt ydelseskategori ses de livsfaser, ydelserne primært retter sig mod (med forbehold jf. ovenfor).

<b>Livsfaser</b>	<b>1</b>	<b>2</b>	<b>3</b>	<b>4</b>
<b>Aktivitets- og samværstilbuddenes primære ydelser i de tre kategorier</b>	<b>Kategori 1</b> <i>Rummelighed af de mest ressourcetsvage</i>		<b>Kategori 2</b> <i>Udvikling for de mest ressourcestærke</i>	
	<p>At fungere som et sted at gå hen - første uforpligtende kontakt til kommunen uden krav til brugeren.</p> <p>Basal praktisk hjælp i hverdagen, og fokus på at undgå forværring af borgerens livssituation.</p> <p>At skabe kontakt til medarbejdere og andre brugere og at tilbyde aktiviteter, samvær og samtaler, der kan udgøre og opretholde en meningsfuld hverdag.</p> <p>At inddrage brugerne i dagligdagen bl.a. gennem frivilligt arbejde på rummelige vilkår.</p> <p><b>Samarbejde med BIF:</b> Tilbuddet har mulighed for få beskæftigelses- og afklaringsforløb med opfølgning.</p>		<p>At tilbyde aktiviteter, samvær og rådgivning, der understøtter en personlig og social udvikling, som målrettet sigter mod en forbedring af den nuværende situation.</p> <p>At fokusere på borgerens udvikling og løbende følge op på denne.</p> <p>At støtte i opretholdelse af en meningsfuld hverdag udenfor de kommunale tilbud.</p> <p>Kurser og aktiviteter kan tilrettelægges som forløb, der kan indgå i samarbejdet mellem myndighed og borger (evt. som del af en social handleplan, og på sigt evt. via visitation fra BIF (kategori 3))</p> <p><b>Samarbejde med BIF:</b> Der er rammer til at huse flere beskæftigelses- og afklaringsforløb med opfølgning for brugere, der ønsker støtte i en bevægelse mod beskæftigelse.</p>	
			<b>Kategori 3</b> <i>Beskæftigelse</i>	
			<p><b>Samarbejde med BIF:</b> Visiterede kompetenceforløb efter lov om aktiv beskæftigelse, der placeres i tilknytning til kategori 2 ydelser. Opfølgning og rådgivning ift. efterfølgende at genetablere kontakt til arbejdsmarkedet</p> <p>Samarbejde med instanser, der formidler kontakt til arbejdspladser.</p>	

Det understreges, at ydelser i alle tre kategorier, med den rette tilgang, kan komme borgere i alle faser til gode. Modellen er et værktøj til fremadrettet tilrettelæggelse af - og kommunikation om - ydelserne.

Ydelser i kategori 1 og 3 findes allerede. Det er Socialforvaltningens vurdering at der er mulighed for at udvikle og udvide tilbud imellem de to former for ydelser. Kategori 2-ydelserne skal defineres i



samarbejde med medarbejdere ud fra de enkelte tilbuds muligheder og kompetencer.

### **Om kategori 1 og 2:**

Tilbud, der skal kunne siges at tilbyde ydelser i både kategori 1 og 2, kræver en vis kapacitet – både i de fysiske og ressourcemæssige rammer. Det er tanken, at selv de mest ressourcestærke brugere skal kunne føle sig udfordret i kategori 2-ydelser, og at medarbejderne skal have ressourcer til også at fokusere på -og uddanne denne gruppe. De fysiske rammer for kategori 2-ydelser skal sikre, at uddannelse og beskæftigelse kan finde sted i flere forskellige variationer.

Fælles Ansvar II (FAII) har i sine projekter fokuseret på mulighederne for at tilbyde visiterede kompetence- og afklaringsforløb, der er særligt fleksible og tilpasset selv de mest ressourcesvage borgere. Erfaringer har været gode.

I denne strategis terminologi, ville en videre forankring af sådanne fleksible forløb være en tilføjelse af flere kategori 3-ydelser i tilknytning til kategori 2-ydelser på baggrund af en udpræget rummelighed – tankerne er dermed i tråd med strategiens målsætninger.

### **Om kategori 3:**

Tilbud i kategori 3 er i øjeblikket målrettet de mest ressourcestærke brugere og deres bevægelse hen mod beskæftigelse. Tilbuddet vil som regel være et undervisningsforløb, som borgeren visiteres til af BIF, og som tæller som aktivering og derfor kræver både registrering og opfølgning fra aktivitets- og samværstilbuddets side. Som nævnt ovenfor vil det være i tråd med strategien, hvis kategori 3-ydelser også fremover målrettes mere ressourcesvage borgere i mere fleksible former.

### **Om de tværgående kerneydelser i alle tilbud**

*Brugerinddragelse:* Det fremgår af Københavns kommunes brugerpolitik på området, at brugerne skal inddrages i den daglige organisering af værestedernes tilbud. Dette arbejde finder sted på forskellige måder, og er en vigtig faktor i at understøtte borgernes muligheder for at udvikle sig og opretholde en givende og meningsfuld hverdag.

*Beskæftigelsesmuligheder:* Langt de fleste tilbud samarbejder med BIF omkring at tilbyde forskellige former for beskæftigelse, der matcher borgerens behov – og alle steder har brugerne muligheder for at indgå som frivillig arbejdskraft på rummelige vilkår.

### ***Modellen som redskab for fremtidig organisering og dialog***

Socialforvaltningen ønsker med en ny strategi og denne inddeling i ydelseskategorier, at tydeliggøre aktivitets- og samværstilbudsområdet som en samlet vifte af tilbud, der ved en formaliseret koordinering kan øge mulighederne for at matche mere ressourcestærke borgeres behov uden at gå på kompromis med den rummelighed, der fortsat skal være en af tilbudsviftens kerneydelser. Det forventes, at et redskab som denne model, vil medføre bedre muligheder for fremtidig koordinering ved:

- at de enkelte tilbud i dialog med samarbejdspartnere, kan placere sig selv i forhold til hvilke behov de primært retter deres ydelser mod, og hvor de ser mulighederne for udvikling,
- at Socialforvaltningen kan beskrive strategiens målsætninger ved en model, der kan bygges videre på og vendes tilbage til i det fremtidige arbejde på området.

Nedenfor findes en grafisk gengivelse af den nuværende tilbudsvifte på baggrund af modellerne

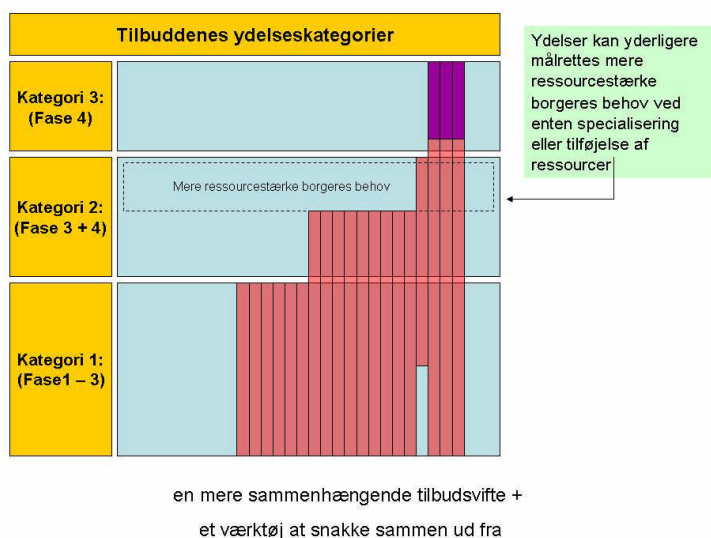
ovenfor.

## ***MATCH: Mål om at kommunen skal tilbyde en differentieret og sammenhængende vifte af aktivitets- og samværstilbud, der matcher den enkelte borgers behov bedst muligt.***

Formålet med en ny strategi er, at værestedernes tilbudsvifte fremover skal koordineres både geografisk og indholdsmæssigt, så de bedst muligt tilgodeser borgernes forskellige behov. I det følgende beskrives den nuværende tilbudsvifte samt strategiens målsætninger om differentiering og rummelighed.

### **Differentiering og rummelighed**

Med de ovenstående kategorier og livsfaser som fundament kan den samlede vifte af aktivitets- og samværstilbud til borgere med sindslidelser i København præsenteres som det er gjort nedenfor, hvor hver søjle repræsenterer et enkelt tilbud.



Alle byens aktivitets- og samværstilbud, på nær et enkelt, kategoriseres af Socialforvaltningen som i stand til at tilbyde ydelser i kategori 1; ydelser, der kan rumme selv de mest ressourcevage borgere. Ni af disse tilbud, tilbyder også ydelser til mere ressourcestærke brugere. Disse placeres alle i midten af kategori 2 for at illustrere potentialet for i højere grad at møde mere ressourcestærke borgers behov – evt. i samarbejde med BIF.

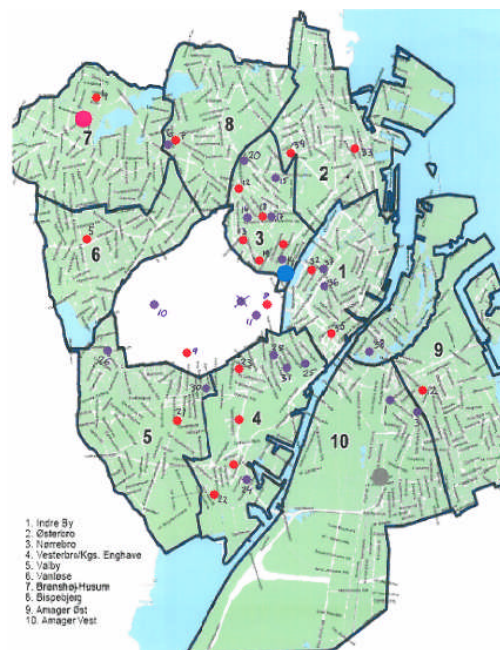
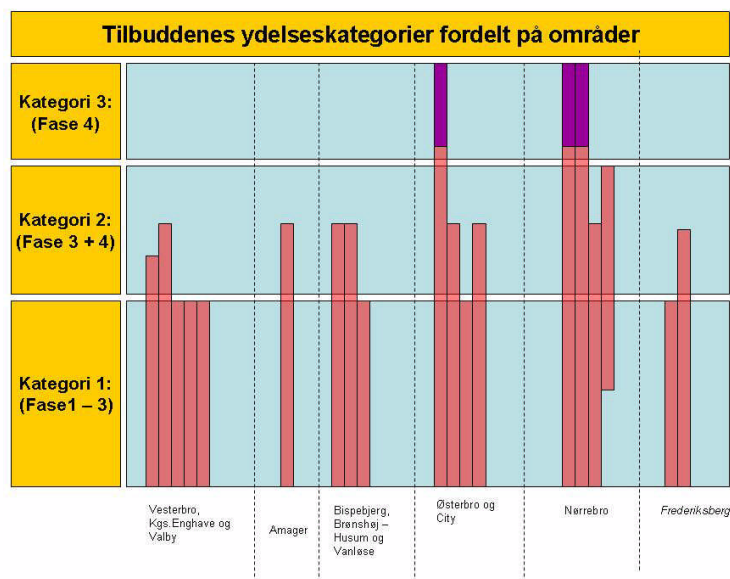
Ydelserne hos seks tilbud placeres udelukkende i kategori 1. Det betyder ikke, at disse tilbud ikke er fokuseret omkring udvikling af kompetencer, men at de fysiske og budgetmæssige rammer medfører, at kapaciteten af udbud til mere ressourcestærke brugere, er lavere end i tilbud med kategori 2-ydelser.

Tre tilbud kan rumme borgers behov på tværs af alle livsfaser, og den lille boks på toppen af disse større tilbud illustrerer, at ydelsen indebærer længere kompetenceudviklings- og afklaringsforløb i tæt samarbejde med BIF.

Et enkelt tilbud (Offside på Nørrebro) har ikke ressourcer til at rumme de mest ressourcestærke borgere, og fokuserer derfor på at tilbyde beskæftigelsesmuligheder til mere ressourcestærke brugere. Socialforvaltningen ser fordele for ressourcestærke brugere i en sådan specialisering, og denne er illustreret ved at tilbuddets ydelser placeres i toppen af kategori 2.

## Geografisk fordeling

Der er placeret flest aktivitets- og samværstilbud i midten af København – fokuseret omkring Nørrebro. Det er samtidig på Nørrebro og lige ved områdets grænser til Østerbro og City, at byens tre tilbud med fokus på beskæftigelse til de mest ressourcestærke brugere findes (jf. ovenfor).



De røde prikker viser aktivitets- og samværstilbud til borgere med sindslidelser, der modtager driftstilskud fra Københavns kommune. De lilla prikker viser andre værestedslignende tilbud. Der henvises desuden til de to bilag med geografiske oversigter (med forbehold for evt. manglende tilbud).

Den geografiske fordeling er også ulige, når man sammenholder billedet med den geografiske fordeling af målgruppen. Tallene indikerer samtidig, at der er flest tilbud på Nørrebro og Vesterbro i forhold til det skønnede antal af borgere i aktivitets- og samværstilbuddenes målgruppe med bopæl i området (baseret på skøn ud fra antal førtidspensionister jf. bilag med oversigt over førtidspensionister i voksenenhedernes område).

Det ovenstående giver grund til at opjustere tilbuddet på Amager - der kun huser et enkelt tilbud (NABO), og i yderområderne fra Vanløse til Bispebjerg, der har tre tilbud, hvoraf det ene (Kontakten) er et mindre tilbud.

Socialforvaltningen arbejder videre med modeller for at sikre en bedre geografisk fordeling fremover.

### **Fremadrettede fokuspunkter for et bedre match mellem borgerens behov og kommunens tilbud**

Det er Socialforvaltningens vurdering, at der er potentiale for en strategisk organisering af viften af aktivitets- og samværstilbud der tilgodeser mere ressourcestærke brugeres behov i højere grad, uden at gå på kompromis med den rummelighed, der også fremadrettet skal være en kerneydelse på området. Strategien udstikker følgende fokuspunkter for det videre arbejde:

- *En borgers mobilitet skal indtænkes som et udviklingsmål i sig selv, og skal understøttes af tilbuddenes åbningstider, aktiviteter og samarbejde, samt af den opsøgende og udgående socialpsykiatriske indsats under Socialcenter København.*

Det, at bevæge sig i byen og benytte forskellige tilbud, giver mulighed for en varieret og individuelt tilrettelagt hverdag og understøtter målet om et mere selvstændigt og værdigt liv for borgere med sindslidelser. Så vidt muligt, skal aktivitets- og samværstilbuddene koordinere åbningstider og aktiviteter, så borgeren hjælpes til at bevæge sig mellem tilbud.

Der skal sikres en høj grad af samarbejde mellem *på den ene side* den opsøgende og udgående del af den socialpsykiatriske indsats fra myndighedscentre under Socialcenter København, og *på den anden side* aktivitets- og samværstilbuddene. Gadeplansmedarbejdere, hjemmevejledere og SKP'er (samt lign. fra distriktskykiatrien) kan understøtte borgerens mobilitet ved i første omgang at følge borgeren til et aktivitets- og samværstilbud, og efterfølgende ved at hjælpe borgere til at benytte de forskellige tilbud i byen.

- *Aktivitets- og samværstilbuddene skal i fællesskab udarbejde metoder til inklusions-/brobygning af grupper af borgere med sindslidelser, der ellers kan blive ekskluderet. Herunder et styrket fokus på unge borgere med sindslidelser samt den del af Københavns borgere med sindslidelser, der også har en anden etnisk baggrund end dansk.*

Socialforvaltningen ser strategiens målsætning om koordinering af aktiviteter på tværs af området som en god indgang til at rumme grupper af borgere, der ellers kunne tænkes at blive ekskluderet.

Der skal fremadrettet arbejdes målrettet, og i tæt samarbejde med værestedernes medarbejdere, for at tilbuddenes ydelser kan rumme bestemte grupper af brugere bedst muligt.

Der er fra FAII's projekt 2 "Fokus på Kvinder" gode erfaringer med at afholde deciderede kvindedage, og fra aktivitets- og samværstilbuddet Muhabet på Frederiksberg er der gode erfaringer med at målrette ydelser til brugere med anden etnisk baggrund end dansk; en gruppe, der fortsat vurderes at være underrepræsenteret i Socialpsykiatrien ift. distriktspsykiatrien. Derfor skal der fremover skabes og styrkes inklusions-/brobygningsindsatser i forhold til borgere med anden etnisk baggrund end dansk og sindslidelse.

Muhabet modvirker til generel vidensdeling på området i hele landet ved en bevilling fra Socialministeriet, og deltager fremover i netværket for videns- og erfaringsdeling for ledere af aktivitets- og samværstilbuddene.

Socialforvaltningen ser de bedste fremadrettede muligheder på dette område, ved at lade de enkelte tilbud udvikle lokale tiltag overfor særlige grupper af brugere. Et arbejde, der allerede er i gang, og vil få øget fokus fra Socialforvaltningens side i fremtiden.

- *Der skal være varierede tilbud, der matcher de mest ressourcestærke borgeres behov og ønsker.*

- *Der skal findes tilbud, der matcher de mest ressourcetsvage borgere på tværs af byen i en hensigtsmæssig geografisk fordeling i byen. Disse tilbud skal have tilstrækkelige fysiske rammer og personalemæssige ressourcer, til at rumme borgernes varierende behov og understøtte deres udviklingsmuligheder bedst muligt*

De mindste tilbud skal på sigt erstattes af større tilbud, med kapacitet til kategori 2-ydelser. Dette skal tilgodese borgere, der på grund af store udsving i behov må opholde sig i tilbud, der også kan rumme de mest ressourcetsvage borgere. Denne gruppe af borgere med sindslidelser skal have muligheder for at søge udfordringer og livskvalitet i aktiviteter, der matcher deres behov – også på "gode dage".

Samtidig skal den geografiske fordeling af tilbuddene forbedres, og det skal undersøges om en yderligere specialisering af enkelte tilbuds ydelser, kan være til fordel for den samlede viftes evne til at møde borgernes forskellige behov.

## ***FLOW: Mål om at flere borgere med sindslidelser får mulighed for at flytte fra bocentre til mere selvstændige boligformer***

Det er formålet med en ny strategi, at aktivitets- og samværstilbuddene skal indgå som en central del af Socialforvaltningens indsats, for at flere borgere med sindslidelser hjælpes og støttes til at flytte fra bocentrene i mere selvstændige boligformer.

En del af indsatsen foregår på bocentrene, hvor medarbejdernes pædagogiske arbejde sigter på en udvikling af borgerens kompetencer og muligheder for et mere selvstændigt liv. En anden del af indsatsen skal finde sted mens borgeren opholder sig i mere selvstændige boformer, hvor den daglige støtte og vejledning fortrinsvis varetages af udgående medarbejdere og borgerens sagsbehandler under Socialcenter København.

I den nuværende situation indgår aktivitets- og samværstilbuddene i den anden del af indsatsen, ved at fungere som åbne tilbud, der kan tilbyde en meningsfuld hverdag, rådgivning og et socialt netværk til borgere, der ønsker det og har behov for det. I praksis kommer borgerne enten ind fra gaden, eller følges på vej af gadeplansmedarbejdere, hjemmevejledere, støtte- kontaktpersoner eller efter opfordring fra samarbejdspartnere i Region Hovedstadens Psykiatri.

Socialforvaltningen vil styrke den rolle aktivitets- og samværstilbuddene spiller i forhold til at sikre et bedre flow mod selvstændige boliger på botilbudsområdet. Der er muligheder ved at blande centerbeboere og hjemmeboende borgere i aktivitets- og samværstilbud - også i aktivitetshuse i tilknytning til bocentrene.

I øjeblikket er der i gennemsnit ca. 50 brugere per dag i aktivitets- og samværstilbud med større fysisk og personalemæssig kapacitet, mens der i gennemsnit er ca. 20 brugere per dag i de mindre tilbud. Der skal derfor fremover arbejdes målrettet for at sikre, at flere borgere med sindslidelser, som flytter fra bocentrene til mere selvstændige boligformer, har kendskab til viften af aktivitets- og samværstilbud og gør brug af disse. En øget efterspørgsel af aktivitets- og samværstilbuddene i denne forbindelse vil fremstå som udtryk for et styrket og bedre flow.

### **Adskillelse af myndighed og udfører i den socialpsykiatriske indsats**

Socialforvaltningen fremlægger sammen med denne strategi en ny organisatorisk model til en klarere adskillelse af myndighed og udfører på området.

Det er Socialforvaltningens vurdering at den generelle udvikling af området bl.a. i forhold til flow, vil få de bedste muligheder i en sådan fremtidig organisatorisk model med klarere adskillelse af hhv. administrative og borgerrelaterede ansvarsopgaver i koordinationen mellem hhv. udfører og myndighed.

### **Fremadrettede fokuspunkter for at flere borgere med sindslidelser kan flytte i selvstændige boligformer**

Socialforvaltningen vil udnytte mulighederne for at styrke den rolle aktivitets- og samværstilbuddene spiller, i forhold til at sikre et bedre flow mod selvstændige boliger på botilbudsområdet. Strategien opstiller følgende fokuspunkter for det videre arbejde:



- *Der skal etableres et formaliseret samarbejde mellem SOF's voksenenheder (på myndighedsniveau) og aktivitets- og samværstilbuddene (på udførerniveau), så borgeren får bedre mulighed for at vælge at lade aktivitets- og samværstilbuddene indgå som en del af sin egen udvikling (tværgående fokuspunkt for alle målsætninger).*

Samarbejdet skal sikre, at sagsbehandlere og borgere (både på bocentre og i egen bolig) får bedre kendskab til aktivitets- og samværstilbuddenes indhold, og at kontakten mellem medarbejderne på aktivitets- og samværstilbuddene og sagsbehandlerne under Socialcenter København forbedres betydeligt. Da hvert område har forskellige forudsætninger for sådan et samarbejde, skal det konkretiseres lokalt i voksenenhederne.

- *Både bocentre og aktivitets- og samværstilbud skal i så høj grad som muligt åbnes for – og indgå i – det omkringliggende samfund. Herunder kan dette understøttes ved at lade aktivitetstilbuddene på bocentre indgå som en integreret del af viften af åbne anonyme aktivitets- og samværstilbud.*

Beboere på bocentrene ville med en åbning af aktivitetstilbuddene udadtil få mulighed for at danne sociale netværk, der rækker ud over bocentrene, og kan bedre hjælpes og støttes til også at bruge andre af byens aktivitets- og samværstilbud. Tidligere beboere får med åbningen udadtil mulighed for at bevare en tilknytning til et velkendt tilbud, efter at være flyttet i mere selvstændige boligformer.

#### *Om frivilligt arbejde på aktivitets- og samværstilbud:*

Socialforvaltningen vil undersøge muligheder for et bedre udbytte af frivillig arbejdskraft – fra frivillige både med og uden brugerbaggrund.

Det skal undersøges, om et mere formaliseret samarbejde med de 3 frivillighedscentre i København, og en mere struktureret tilgang til brugen af frivillig arbejdskraft fra mennesker udenfor det socialpsykiatriske system, kan understøtte borgerens muligheder for at danne netværk og indgå i samfundet uden for kommunens tilbud.

En væsentlig udfordring i den forbindelse bliver at koordinere samarbejdet med frivillighedscentre, med det førnævnte fokus på frivillige med brugerbaggrund. Brugere på et aktivitets- og samværstilbud skal fortsat have mulighed for at indgå i dagligdagen som frivillige medarbejdere, og fokuspunktet vedr. borgernes mobilitet skal også her tænkes videre, ved at de brugere der kan og vil hjælpes til frivilligt arbejde på andre tilbud.

## **BESKÆFTIGELSE: Mål om at flere borgere med sindslidelser får mulighed for at etablere kontakten til arbejdsmarkedet.**

Viften af aktivitets- og samværstilbud skal organiseres med henblik på en fremtidig forankring af et målrettet samarbejde mellem Beskæftigelses- og Integrationsforvaltningen (BIF) og Socialforvaltningen (SOF) for at sikre, at byens borgere med sindslidelser får de bedste muligheder for at etablere kontakt til arbejdsmarkedet.

Aktivitets- og samværstilbuddene indgår i projekter under Fælles Ansvar II (FAII), der arbejder målrettet for at udvikle nye metoder til at hjælpe borgere, der modtager kontanthjælp eller førtidspension i matchgruppe 3 (før match 4-5), med at blive afklaret i forhold til beskæftigelse. FAII er i sin afsluttende fase, og projekternes erfaringer skal indarbejdes og forankres i det fremadrettede arbejde i Socialforvaltningen (SOF) og Beskæftigelses- og Integrationsforvaltningen (BIF).

Fokuspunkterne bygger særligt på erfaringer fra FAII's projekt 4, "Nye veje til arbejde og uddannelse", og projekt 5, "Partnerskaber om beskæftigelse". Erfaringerne peger på, at den nuværende situation med fordel kan gentænkes i forhold til en succesfuld beskæftigelsesrettet indsats overfor de mest udsatte borgere.

Det vides endnu ikke hvilke modeller for det fortsatte arbejde, der bliver mulige, men det er formålet med denne strategi, at området for aktivitets- og samværstilbud fremtidssikres i forhold til forankring af tiltag, der bygger videre på nogle af erfaringerne fra FA II.

### **Erfaringer fra Projekt 4 under FAII: "Nye veje til arbejde og uddannelse":**

Erfaringerne fra projekt 4 under FAII har ført til en anbefaling om en model med: 1) en fremskudt indsats ved konsulenter fra jobcentre, og 2) visitation fra BIF med efterfølgende fordeling af SOF til tilbud, der matcher borgernes behov og 3) ansvar for borgerens sidste skridt mod beskæftigelse, der fortsat er placeret i jobcentrene.

Det anbefales, at lade de visiterede forløb indbefatte både tidsubegrænsede og tidsbegrænsede afklaringsforløb på væresteder og herberger (projektets målgruppe var udover sindslidende også andre udsatte grupper), og at lade forløbene antage meget fleksible former.

FAII understreger samtidig fordelene ved, at afklaringsforløbene finder sted i trygge, rummelige og professionelle pædagogiske rammer.

### **Erfaringer fra Projekt 5 under FAII: "Partnerskaber om beskæftigelse":**

Projekt 5 under FAII har været koncentreret om at etablere kontakt mellem borgere med sindslidelser, der modtager førtidspension, og erhverslivet/arbejdsmarkedet. Projektet har både arbejdet med medarbejdere og brugere på bo- og værestedstilbud, samt i sin sidste fase direkte med samarbejdspartnere i erhvervslivet.

Fokus har i alle faser været at nedbryde grænser ved at formidle og udbygge viden om sindslidende borgeres muligheder for at indgå som del af en arbejdsplads – til gavn for både arbejdspladsen og borgeren.

Projektet har resulteret i en anbefaling af, at der oprettes et decideret jobformidlingscenter for borgere med sindslidelser under navnet VIVIL. Centeret foreslås som centrum for faglig viden og

kontakter til arbejdsmarkedet samt som støtte og hjælp for borgere med kompetencer til – og ønske om – at genetablere kontakten til arbejdsmarkedet eller uddannelsessystemet.

## Sammenhæng mellem erfaringer fra FAII, BIF-SOF-enheden og strategien for aktivitets- og samværstilbud

Forudsætningerne for at tænke aktivitets- og samværstilbuddene i forhold til beskæftigelse kan antage forskellige former i fremtiden. Det er derfor formålet med denne strategi, at den *både* skal forholde sig til den nuværende situation og samtidig fremtidssikre området i tråd med erfaringerne fra FAII og det arbejde, der foregår sideløbende i enheden for BIF-SOF-samarbejdet.

Strategien forholder sig særligt til, at FAII's projekter har vist:

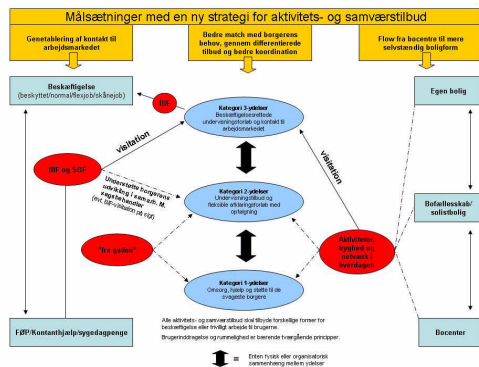
- fordele ved at placere en fremskudt indsats fra jobcentrene ude på aktivitets- og samværstilbud (projekt 4)
- styrker ved at etablere endda meget fleksible vejlednings- og afklaringsforløb, der tilgodeser borgernes behov ude på aktivitets- og samværstilbuddene (projekt 4)
- fordele ved at oprette en koordinerende og støttende funktion, der skal hjælpe borgere med at etablere og fastholde kontakt til arbejdsmarkedet (projekt 5)

Strategien forholder sig samtidig til, at der må forventes fremover at blive etableret et smidigere samarbejde mellem BIF og SOF, og at aktivitets- og samværstilbuddene i den forbindelse vil få bedre vilkår for at indgå som en central del af den beskæftigelsesrettede indsats.

Strategien forholder sig derimod ikke til de tekniske detaljer omkring, hvordan samarbejdet mellem forvaltningerne skal smidiggøres, da dette arbejde foregår i BIF-SOF-enheden.

## Strategiens model nedenfor (større version på side 5) bygger på den nuværende situation ift. BIF-SOF-samarbejdet, hvor:

- BIF kan visitere borgere, der modtager kontanthjælp, til forløb, der hører under kategori 3-ydelser efter lov om aktiv beskæftigelse
- SOF kan visitere borgere, der modtager kontanthjælp eller førtidspension, til tilbud i samme kategori, med henblik på etablering af et skånejob.
- Formålet med begge myndigheders visitationer, er en afklaring af borgernes kompetencer med henblik på at opnå kontakt til arbejdsmarkedet på enten normale eller beskyttede vilkår. Vejen fra afklaringsforløb til beskæftigelse går gennem BIF, der efterfølgende yder de lovpligtige løntilskud mm.



## **Fremadrettede fokuspunkter for at flere borgere med sindslidelser kan genetablere kontakten til arbejdsmarkedet**

Strategiens fokuspunkter forholder sig til den nuværende situation (jf. model ovenfor), men er i sine tiltag også udtryk for en fremtidssikring af området i forhold til, dels at forankre projekter under FAII og dels at kunne rumme forskellige visitationsmodeller mellem BIF og SOF.

Der kan nævnes to fokuspunkter, der er tværgående for strategiens tre målsætninger, og som findes ovenfor under hhv. Match og Flow, men som også er relevante ift. Beskæftigelse:

- *Der skal etableres et formaliseret samarbejde mellem SOF's voksenenheder (på myndighedsniveau) og aktivitets- og samværstilbuddene (på udførerniveau), så borgeren får bedre mulighed for at vælge at lade aktivitets- og samværstilbuddene indgå som en del af sin egen udvikling.*
- *En borgers mobilitet skal indtænkes som et udviklingsmål i sig selv, og skal understøttes af tilbuddenes åbningstider, aktiviteter og samarbejde, samt af den opsøgende og udgående socialpsykiatriske indsats under Socialcenter København.*

I forhold til målet om beskæftigelse, vil et allerede etableret stærkt samarbejde mellem voksenenhed og aktivitets- og samværstilbud lette implementeringen af eventuelle ændringer i visitationsmodeller for BIF-SOF borgere. Samtidig vil et øget fokus på borgernes mobilitet bidrage til udvikling af kompetencer, der blandt andet kan være afgørende for at genetablere kontakten til arbejdsmarkedet.

Udover de to tværgående fokuspunkter kan følgende opstilles i forhold til beskæftigelse:

- *Aktivitets- og samværstilbuddene skal tilrettelægges på en måde, der fremadrettet kan rumme en hensigtsmæssig forankring af projekterne under FAII – herunder foreslås det:*
  - *at Socialforvaltningen evt. stiller lokaler på et strategisk hensigtsmæssigt værested til rådighed for en jobformidling for borgere med sindslidelser, hvis en sådan oprettes på baggrund af projekt 5 under FAII (Partnerskaber om beskæftigelse, og forslag om jobformidlingen VIVIL).*
  - *at Socialforvaltningen sammen med værestedslederne, FAII og BIF-SOF-enheden afdækker, hvordan denne strategi kan bidrage til en fremtidig forankring af vejlednings- og afklaringsforløbene i en fælles BIF-SOF-model. Der bygges videre på erfaringer fra projekt 4 under FAII.*
  - *at aktivitets- og samværstilbuddenes ydelser (kategori 2) skal indeholde forløb, der fungerer som et tilbud om meget fleksible afklaringsforløb med systematiseret opfølgning. Der bygges videre på erfaringer fra Fælles Ansvar II's projekt 5 og 6, samt FAII's, og aktivitets- og samværstilbuddenes arbejde for at udvikle følsomme evaluerings- og opfølgningsmetoder.*

Socialforvaltningen ønsker fremover – og i samarbejde med medarbejdere og ledere på tilbuddene –

at indarbejde en mere struktureret pædagogisk opfølgning i dele af kategori 2-ydelserne. Flere af tilbuddene er allerede i gang med at udvikle pædagogiske værktøjer, der egner sig til sådanne forløb, og FAII arbejder ad samme tråd i forsøg på at måle effekten af værestedernes arbejde generelt og i forlængelse af projekt 4 ”Nye veje til arbejde og uddannelse”.

Den strategiske målsætning er, at ydelser i kategori 2 kan kombinere rummelighed, brugerinddragelse og anonymitet i uvisiterede afklaringslignende forløb med et stærkt recovery-orienteret fokus til gavn for de brugere, der ønsker det.

Sagsbehandler samt BIF og SOF i fællesskab kan følge op på et succesfuldt forløb, ved at visitere borgeren til ydelser i kategori 3. Et formaliseret opfølgingsredskab kan lette samarbejdet mellem borger, medarbejder og sagsbehandler. Borgeren er selvsagt inddraget i hele processen, der bygger på vedkommendes eget ønske om deltagelse og udvikling.

- *Aktivitets- og samværstilbuddene skal fortsat fungere som en rummelig arbejdsplads for medarbejdere på vilkår, der matcher deres behov. Der skal være fokus på at ansætte medarbejdere med brugerbaggrund (med fortsat fokus på mobilitet mellem tilbuddene som et mål i sig selv).*

Der er gode erfaringer med at ansætte medarbejdere med brugerbaggrund på aktivitets- og samværstilbuddene. Socialforvaltningen vil opfordre til at brugeren, hvis muligt, hjælpes og støttes i at engagere sig på andre tilbud, for at understøtte vedkommendes bevægelighed og mulighed for at danne sociale netværk udenfor et enkelt tilbud (jf. tværgående fokuspunkt vedr. mobilitet).

## Afslutning

Socialforvaltningen har været i dialog med lederne af aktivitets- og samværstilbuddene undervejs i processen, med at udarbejde denne strategi, der også er blevet præsenteret for Dialogforum på psykiatriområdet på mødet den 7. juni 2010. Strategien har været i høring hos en række interessenter. Alle høringssvar og en opsummering af høringssvarene kan findes på Københavns Kommunes hjemmeside.

Det er Socialforvaltningens opfattelse, at der er bred opbakning til de overordnede visioner og anbefalinger i strategien. Flere har undervejs udtrykt tilfredshed med at Socialforvaltningen sætter fokus på området og på at forbedre den fremtidige dialog.

Forhåbentligt vil denne strategi medvirke til, at aktivitets- og samværstilbuddene i fremtiden kan udvikle sin nuværende funktion som en vigtig del af den socialpsykiatriske indsats i Københavns Kommune.