

**Klubhuspuljen – Ansøgningskema**

<b>Projektitel</b>	
Projektets navn	HUSET
<b>Ansøger</b>	
Foreningsnavn	Boldklubben af 1908 (B1908)
Navn på projektansvarlig	Flemming Nielsen
E-mail	flemming.nielsen@sof.kk.dk
Telefon	Klubben 32551908 / Flemming 21647020
<b>Om projektet</b>	
Beskriv projektet (formål, målgruppe og projektbasis):	<p><b>Formål</b> Formålet med udbygningen (HUSET) af det eksisterende klubhus er trestrengtet:</p> <ol style="list-style-type: none"><li>1. Udvidelsen skal være med til at opgraderer klubben så den kan inkludere alle, uanfægtet af køn, alder og etnicitet.</li><li>2. Udvidelsen skal udgøre fundamentet for klubbens arbejde med integration.</li><li>3. Udvidelsen skal styrke klubbens engagement i lokalområdet.</li></ol> <p><b>HUSETS brug</b> Formålet med HUSET er, at styrke klubbens forhold, herunder klubhusets funktion som base for fodboldklubben. Sideløbende hermed vil HUSET kunne danne udgangspunkt for en række aktiviteter i området. Huset vil bevirke at klubben agere som et samlingspunkt i området for mange forskellige grupper på mange tider af døgnet.</p> <p>En dagligdag i HUSET kunne se sådan ud:</p> <p>Kl. 9 - 12 aktive pensionister. Kl. 12 - 14 Skoleklasser kl. 14 - 22 Fodbold, andre idrætsgrene samt hygge</p> <p><b>Målgruppen</b></p>

Da denne udvidelse også markere en proces i og omkring klubben, er målgruppen meget bred. Derfor har vi valgt at opdele målgruppen i primære og sekundære.

#### **Primære målgruppe**

- Klubbens medlemmer

Klubben vil med udvidelsen kunne skabe en mere aktiv klub, hvor alle medlemmer vil kunne "føle sig hjemme" samt styrke foreningslivet og derved bruge klubbens faciliteter i mange sociale facetter.

- Aktører i B1908 integrationsarbejde.

Det aktive arbejde med integration kan blive væsentligt styrket, med en fast attraktiv base hvor arbejde kan agere ud fra.

- Lokalområdet aktører

Dette kunne være at plejehjemmet Højdevang (vores nabo), der kunne bruge de nye lokaler i dagtimerne, det samme gælder for de mange institutioner og klubber der er området.

#### **Sekundær målgruppe**

- Små klubber/foreninger

Klubber/foreninger der har brug for et "Klublokale", et eks. kunne være en svømmeklub som bruger Svømmebad Sundby (vores genbo)

- Andre aktiviteter

Aktiviteter der kan styrke området og klubben. Dette kunne være en lokal fest f.eks. arrangeret af SSP, som bliver afholdt i klubben og er til gavn for lokalområdet og klubbens virke.

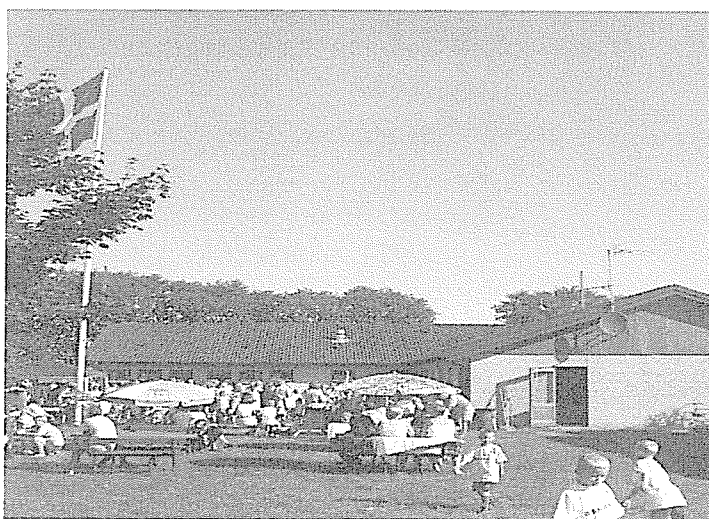
#### **Projektbasis:**

#### **Lidt om klubben**

Boldklubben af 1908 blev stiftet 24. maj 1908. Klubben har i mange år spillet og trænet i Sundby Idrætspark, og vi hører under KBU, som er en lokalunion i DBU.

Vi er én af de største klubber på Amager og i Københavns Kommune. Klubben har p.t. 707 medlemmer, hvoraf 546 er aktive. Der er 374 medlemmer der er under 25 år deraf er der 30 indmeldte piger. Disse piger er kommet inden for det sidste år i forbindelse med vores integrationsarbejde.

Klubben er en økonomisk sund klub som gennem de sidste små 10 år har præsteret, at lægge en mindre sum penge til side til en klubhusudvidelse. Dette har gjort at vi til supplement af denne ansøgning har en forholdsvis stor egenfinansiering



#### **Klubhuset**

I 1989 stillede Københavns Kommune velvilligt en stor grund til rådighed på Sundbyvester 95, 2300 København S, hvor vi for egne (og lånte) midler byggede et klubhus til gavn for det sociale liv i og omkring klubben. Klubhuset består af tre omklædningsrum, en bortforpagtede kantine med køkken og et mødelokale.

Boldklubben af 1908 er i lokalområdet kendt for at være en social klub, hvor der dog også er plads til elitehold, og vores bedste hold ligger i Danmarksserien.

Vores klub har i de senere år udviklet flere landsholdsspillere (det seneste skud på stammen er Michael Jacobsen, der til dagligt spiller i AAB), og vi satser meget på at dygtiggøre vore unge mennesker til at blive gode fodboldspillere, og ikke mindst gode demokratiske borgere.

I håb om at fremme demokratiet i klubben, har vi netop ændret vores vedtægter på en måde så ungdomsspillere og deres forældre har fået langt større indflydelse på klubbens drift.

Først og fremmest prioriterer vi dog et godt klubliv, hvor alle medlemmer skal have mulighed for at deltage på lige fod i klubbens aktiviteter. Vi ser vores lokalområdet som et meget vigtigt aktiv for klubben derfor har vi de senere år arbejdet meget med vores klub som et aktiv i lokalområdet.

Sidste år indgik vi en partnerskabsaftale med Københavns kommune om at styrke integrationen i vores lokalområde. Dette partnerskab har tilført B 1908 helt nye muligheder for, at udvikle sig som fodboldklub. Således har B 1908 i løbet af 2008 etableret sig som en fodboldklub med pige- og kvindefodbold.

#### **Projektbeskrivelse**

Projektet har som udgangspunkt tre sideløbende spor som udgør projektet og som ved afslutningen af projektet vil styrke klubbens fysiske rammer, klubbens lokale engagement og dens interne udvikling.

De tre spor er, byggeprocessen, lokalt samarbejde og klubudvikling.

Til denne pulje søger vi midler til byggeprocessen, men da det kun er det ene spor i projektet, vil der for helhedens skyld også være en beskrivelse, finansieringsplan og tidsplan for de andre spor.

#### **Byggeprocessen**

Byggeriet vil ske over to etaper, dette skyldes hovedsagligt økonomiske grunde. Vi har set byggeriet som meget vigtigt for klubbens udvikling og derfor er målet at økonomien kan udsætte projektet, ikke sænke det.

Målet er at byggeriets første etape er færdiggjort i sommeren 2010, og anden etape er færdiggjort i sommeren 2011.

I byggeprocessen er der en del faser, som skal gennemgås før den endelige udvidelse er gennemført. Dele af den første fase, initiativfasen, er gennemført, det sig gælder bl.a. til finansieringsplanen m.m. mens resten ses gennemført under disse projektets faser.

Initiativfasen:

I initiativfasen opstilles de væsentligste succeskriterier

for byggeprocessen og det færdige byggeri og træffer vigtige beslutninger om, hvordan byggeprocessen skal gennemføres.

**Programfasen:**

I programfasen fastsættes byggeriets kvalitet og der laves funktionsbeskrivelser på baggrund af en kortlægning af krav og ønsker til værdierne i det færdige byggeri.

**Forslagsfasen:**

I forslagsfasen fastlægges, hvordan byggeopgaven skal løses. Når fasen er ovre, er alle principielle beslutninger om byggeriets ydre fremtræden, bygningsdisponering, konstruktions- materiale- og installationsvalg truffet.

**Projektfasen:**

I projekteringsfasen fastlægges der en entydigt og detaljeret plan over hvordan byggeopgaven skal løses. Den danner grundlaget for myndighedernes godkendelse og gennemførelsen af byggeriet.

**Udførelsesfasen:**

I udførelsesfasen bliver byggeriet udført i overensstemmelse med projektet og entreprisekontrakterne

**Afleveringsfasen:**

I afleveringsfasen sikre vi, at byggeriet bliver leveret uden fejl og mangler, dette afslutter byggeprocessen.

**Lokalt samarbejde:**

For at styrke vores samarbejde med lokalområdet, vil klubben tilknytte en person som sideløbende med byggeprocessen, styrker de eksisterende og skabe nye samarbejdskontakter mellem klubben og lokalområdet. Målet er, at klubben bliver et større aktiv i lokalområdet og at Huset (når det står klart) har brugere fra området, fra morgen til aften. Samarbejdskonsulentens arbejde vil bestå i at klargøre klubben og lokalområdet til et større samarbejde, sådan at der er en struktur over

	<p>samarbejdet, der gøre at alle parter kan blive styrket af samarbejdet.</p> <p>Som et eks. kunne vi se at samarbejdskonsulenten havde klargjort en struktur omkring HUSET, sådan at det var engagerede pensionister fra lokalområdet der stod for HUSET drift i dagtimerne, sådan at huset naturligt bliver lokalt forankret.</p> <p>Det lokale samarbejde skal dog foregå på en måde og i et omfang der er foreneligt med klubbens kerneaktiviteter. Udviklingen skal således være bæredygtig.</p> <p><b>Klubudvikling:</b></p> <p>I direkte forbindelse til projektet om vores lokale samarbejde ligger vores klubudvikling. Vi ved fra bl.a. samtaler med andre fodboldklubber, der er beliggende i lignende socialt udsatte områder, at der er et stort arbejde med at styrke sin klub til, at kunne deltage i at give unge mennesker en mulighed for at bryde den sociale arv. For en klub som vores kræver det blandt meget af vores frivillige trænere - ikke kun omkring det fodboldmæssige, men også omkring de pædagogiske redskaber og færdigheder og desuden kompetence indenfor konflikthåndtering.</p> <p>Det kræver at vores klub, at den er organisatorisk stærk og har en stor kerne af frivillige, som har lysten til at arbejde med andre emner end de rent fodboldmæssige. At gøre klubben organisatorisk stærk vil indenfor en overskuelig årrække kræve, at der ansættes en person på deltid i klubben til håndtering af en række administrative opgaver.</p> <p>Derfor vil vi sideløbende med denne ansøgning fortsat arbejde målrettet med, at styrke vores klub administrativt. Vi forventer indenfor en årrække, at skulle ansatte en deltidsmedarbejder til varetagelse af en stadig stigende række administrative opgaver som frivillige har svært ved at afsætte tid til.</p>
Projektets type (sæt kryds)	<p>Renovering og vedligeholdelse Ombygning Nybyggeri X Andet (beskriv): X</p> <p>Dette er en udbygning af det eksisterende klubhus.</p>

Hvor stor en del af projektets økonomi omhandler vådrum/omklædning	Ca. 55% af projektets økonomi handler om vådrum/omklædning
<b>Brugere og lokalt engagement</b>	
Hvor mange personer vil bruge faciliteten egentligt?	Ca. 700 brugere
mange heraf er under 25 år	Ca. 400 unge
Beskriv foreningens lokale engagement og udadvendte aktiviteter	<p>B1908 har en stærk udadvendt profil som henvender sig til lokalområdet. Igennem klubbens 100-års levetid, har klubben ageret i samspil med lokalområdet med varieret styrke. Vi har løbende fastholdt en række aktiviteter som fx faste bankodage, højtidsaktiviteter m.m.</p> <p>I forlængelse af integrationsprojektet planlægges der i første halvdel af 2009 en række aktiviteter der fx omfatter følgende:</p> <ul style="list-style-type: none"> <li>• Stævne for piger i den skolepligtige alder</li> <li>• Streetstævne</li> <li>• Børnetrænerkurser</li> <li>• Åbent hus arrangement for piger</li> <li>• Sommercamp uge 32</li> <li>• Urban camp/Remise</li> <li>• Lektiecafé/drengklub</li> <li>• Opstart af hold</li> </ul> <p>En stigende del af boldklubbens (forebyggende) arbejde, herunder integrationsdelen, forår således også udenfor klubbens normale rammer. Dette arbejde vurderer vi er til stor gavn for både klubben og lokalområdet.</p>
Beskriv hvis foreningen gør en særlig indsats for at fremme idrættens sideeffekter fx i forhold til integration eller pigers deltagelse.	<p>Klubbens profil med pige- og kvindefodbold og systematisk arbejde med integration har været en spændende fornyelse i en 100 år gammel klub. Dette er sket på kun godt et år. En fornyelse som klubbens medlemmer har taget rigtig godt imod.</p> <p>Partnerskabsaftalen med København kommune er således vel modtaget i klubben. I klubbens aftale med Københavns Kommune som løber frem til udgangen af</p>

2010, har vi en målsætning om at der skal være tilknyttet 50 piger til klubben, hvoraf halvdelen skal have forældre af anden etnisk oprindelse end dansk. I dag er vi oppe på at have tre tilmeldte pigehold og have ca. 45 piger tilknyttet klubben, deraf har ca. 10 af pigerne forældre med anden etnisk baggrund end dansk. Vi forventer således, at kunne mere end opfylde målsætninger i partnerskabsaftalen og at en bevilling til udvidelse af vores klubhus vil styrke vores deltagelse i det omkring liggende samfund og implementering af en mere åben kultur i forhold til civilsamfundets muligheder for at medvirke til at bryde den sociale arv i form af integration mv.

Hvis klubben skal fastholde denne positive udvikling er der behov for en række yderligere udviklingstiltag i form af lokalemæssige muligheder. Grundstammen skal fortsat være fodbold, men der skal også være andre muligheder for aktiviteter i klubben. Vi har brug for flere aktiviteter så vi kan fastholde endnu flere børn og unge i klubben. Der er stadig for mange børn og unge der forlader klubben uden et ordentligt alternativ. Denne målsætning om bibeholdelse af medlemskab af klubben længere tid mener vi kunne kobles op på Huset, der vil kunne danne udgangspunkt for en række aktiviteter samt være base for vores integrationsarbejde. De unge vil kunne komme her efter skoletid og være aktive med forskellige aktiviteter\* frem til de skal træne mv.

I vores partnerskabsaftale, er der også succeskriterier omhandlende drenge og forældre som vil være relevante for aktiviteter i Huset.

Vi vedlægger partnerskabsaftalen, da den vil have en stor relevans for de aktiviteter der skal være i Huset.

Økonomi	
Samlet projektbeløb	4.058.875,- kr.
Egen finansiering	500.000,- kr.
Ansøgt beløb (denne pulje)	2.000.000,- kr.
Finansiering, der p. t. mangler	1.558.875,- kr.



Beskriv evt. andre ressourcer, der indgår i projektets økonomi	Der vil blive lagt en hel del energi i, at få sponsorer mv. til at levere gratisydelse i forbindelse med etableringen af Huset. Denne form for støtte vil blive "modregnet" i finansieringen der p. t. mangler. Desuden vil de frivillige i klubben stå for en række opgaver i forbindelse med bygningen af Huset som fx flytning af depot mv.
Lokalitet	
Adressen	Sundbyvestervej 95
Bydel	København S
Postnummer	2300
Beskriv ejerforhold for lokalerne:	De nuværende ejerforhold forholder sig således, at B1908 har bygget det nuværende klubhus for egne midler på en grund, der er stillet til rådighed af Københavns Kommune.
Vedhæftede dokumenter	
Følgende bilag skal vedlægges ansøgningen	
<ul style="list-style-type: none"><li>• Budget inklusiv finansieringsplan (det skal fremgå om budget er på baggrund af tilbud, licitation eller overslag)</li><li>• Tidsplan for projektet</li><li>• Plantegninger, skitser eller lignende</li></ul>	
Bilag sendes til:	Klubhuspuljen Fritid & Idræt Nyrupsgade 1, 3 sal 1602 København V

## HUSET

### Byggeproces

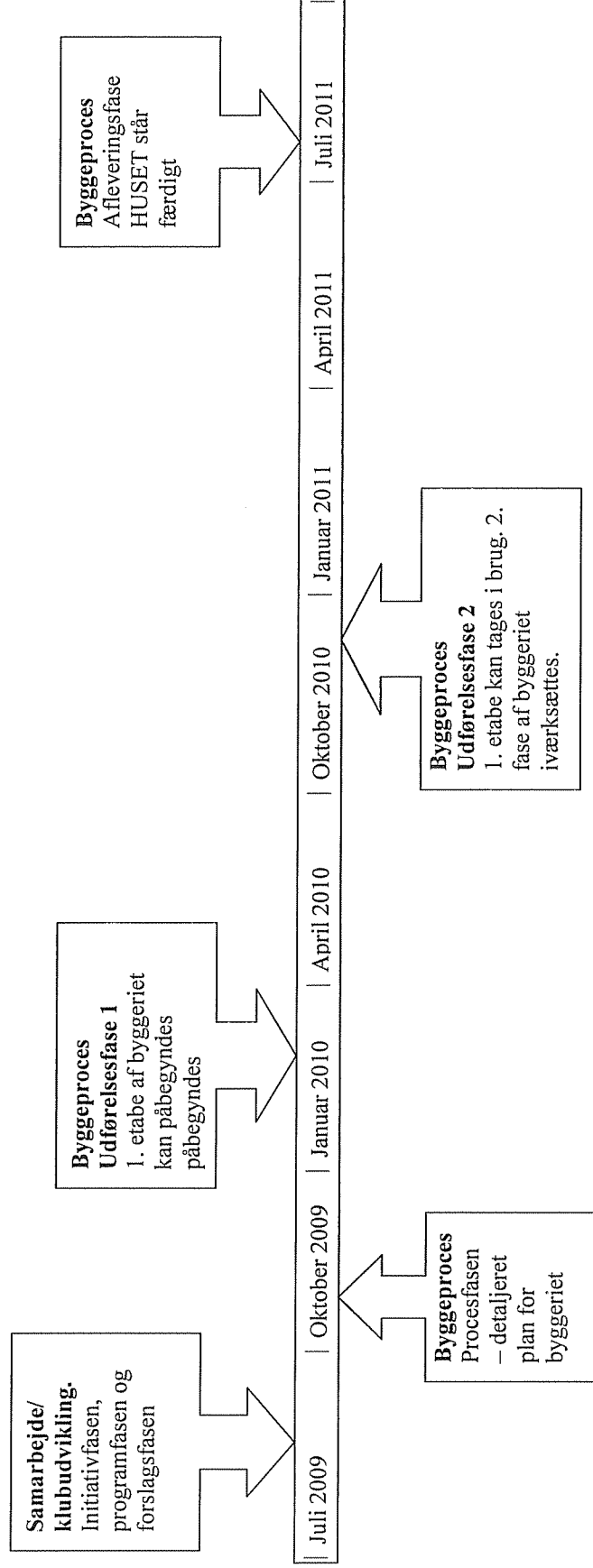
<b>Tilbygning:</b>	<b>m2</b>	<b>a kr</b>	<b>I alt kr ekskl.</b>	
Normale lokaler	68	14500	981000	
Vådtrum (omklædning, bad og vask.)	88	18000	1584000	
Åben passage	19	11000	209000	
<b>I alt</b>	<b>175</b>		<b>2774000</b>	
I alt håndværkerudgifter - ekskl moms			2774000	
Uforudsete omkostninger		15,%	416100	
Byggesagsbehandling		1,75%	57000	
I alt udgifter ekskl moms			3247100	
Moms			811775	
I alt udgifter inkl moms			4058875	

### Finansieringsplan

#### Byggeproces

Egen finansiering	500000
Kommunale fonde	2000000
Andre fonde og tilskud	1558875
<b>I alt</b>	<b>4058875</b>

# Tidsplan for projekt: Huset



VAROSEL

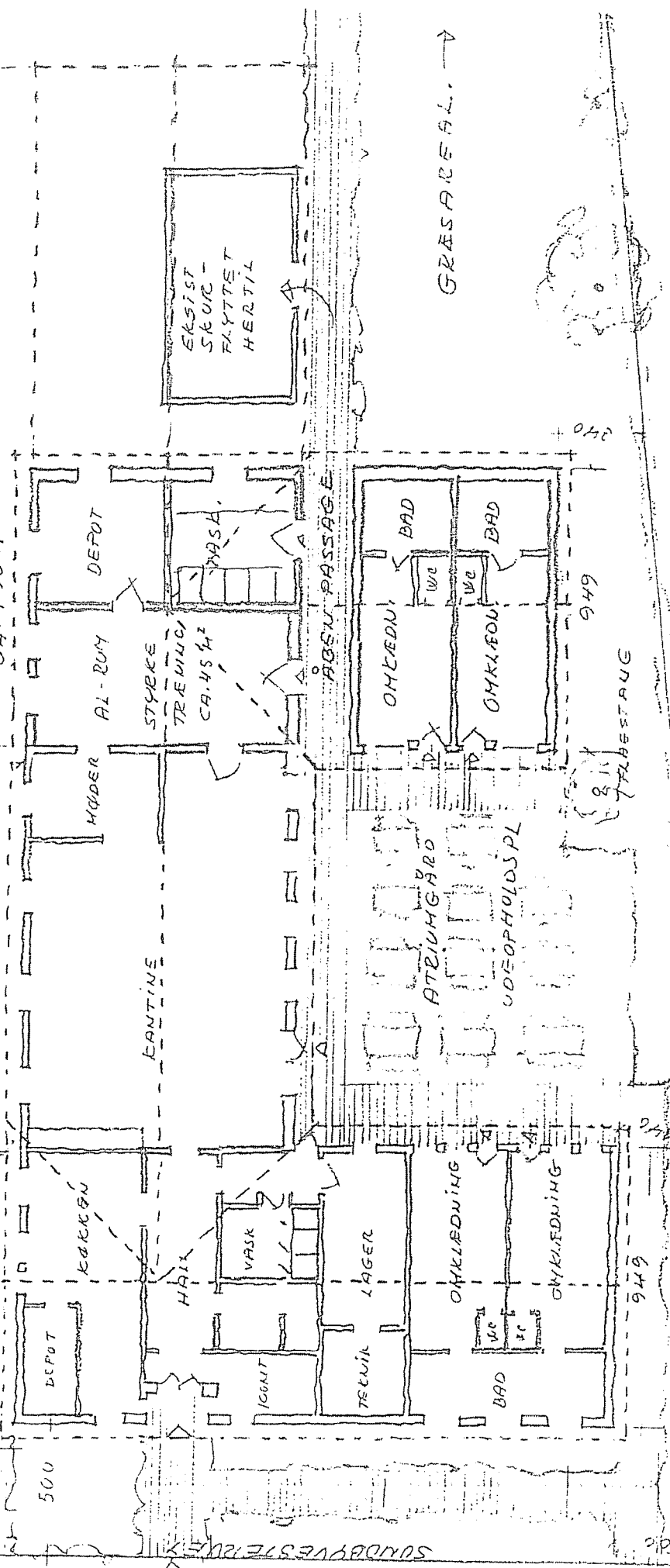
EVT. KOMMUNE  
UDVIDELSE.

TILBYGNING  
CA. 190 M<sup>2</sup>

500

500

500



GRÆSAREAL. →

BOLDKLUBBEN B 1908  
 FORSLAG TIL TILBYGNING  
 UDVIDELSE + EVT. JENER UDVIDELSE  
 PLAN AF EKSTIST HUS + TILBYGNING  
 MÅL 1:200  
 SRIING OLSEN S TEGNINGE  
 DATO: 09-03-09