



18-03-2009

**Spørgsmål 5:**

**Forklar stigningen i selvforsørgelsesgraden? Skyldes det flere i beskæftigelse eller er flere røget ud af arbejdsstyrken. Gælder stigningen også for indvandrere?**

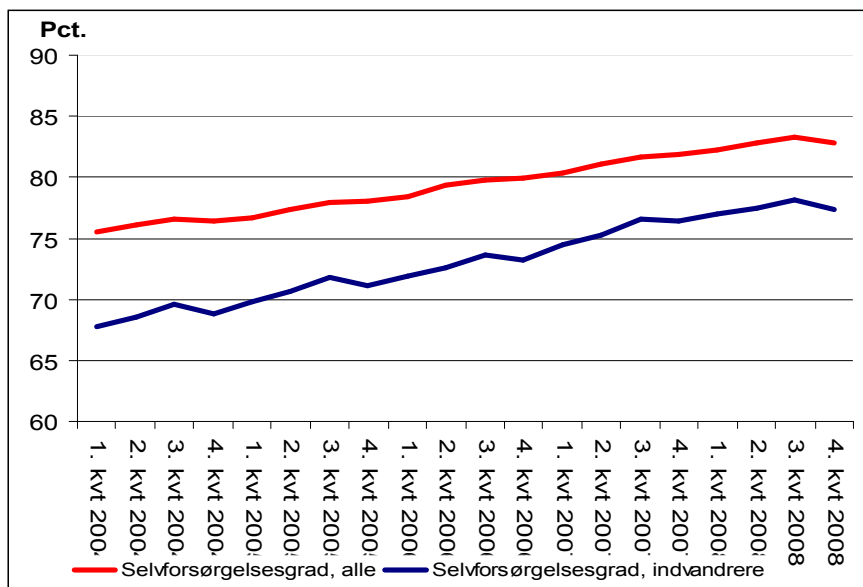
**Besvarelse:**

*Selvforsørgelsesgraden i København*

I perioden 1. kvartal 2004 til 3. kvartal 2008 er andelen af selvforsørgede personer i København steget med knap 8 procentpoint, for at falde svagt i 4. kvartal 2008<sup>1</sup>. Selvforsørgelsesgraden i København er nu på 83 procent.

Den positive udvikling i selvforsørgelsesgraden gælder også indvandrere og efterkommere i København. I perioden 1. kvartal 2004 til 3. kvartal 2008 steg selvforsørgelsesgraden for indvandrere med lidt over 10 procentpoint til 78 procent, hvorefter selvforsørgelsesgraden for gruppen faldt til 77 procent i 4. kvartal 2008.

**Figur 1: Udviklingen i selvforsørgelsesgraden, København, 2004-2008.**



Kilde: Jobindsats.dk, dst.dk og egne beregninger. Anm. Der findes ikke opgørelser over antallet af indvandrere på efterløn, hvorfor tal herfor ikke er inkluderet i beregningen i selvforsørgelsesgraden. Selvforsørgelsesgraden for indvandrere er derfor svagt overestimeret

<sup>1</sup> Selvforsørgelse er andelen af personer ud af befolkningen i alderen 16-66 år, der ikke er på dagpenge, kontant- og starthjælp, introduktionsydelse, revalidering, forrevalidering, sygedagpenge, ledighedsydelse, førtidspension eller efterløn.

*Forklaring på stigningen i selvforsørgelsesgraden*

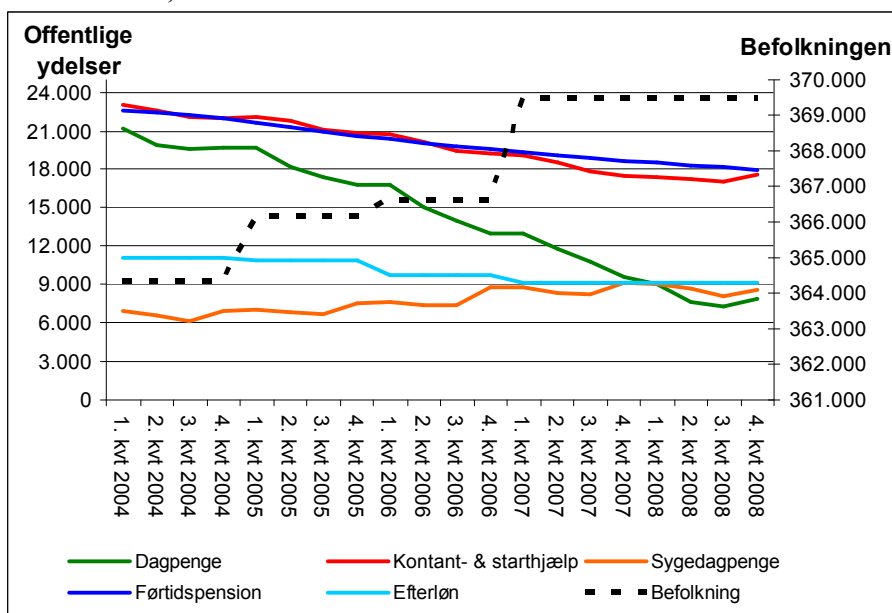
Stigningen i selvforsørgelsesgraden dækker grundlæggende set over, at en større andel af den samlede københavnske befolkning er i job, mens færre er omfattet af offentlige overførselsindkomster.

Antallet af personer på offentlige ydelser er faldet med 22.500 personer i perioden 2004-2007 (og yderligere faldet med 3.500 fra 2007-2008). Antallet af beskæftigede i København er samtidig steget med knap 20.000 til 274.000 personer i perioden 2004-2007<sup>2</sup>. Langt hovedparten af personerne på offentlige ydelser er overgået til beskæftigelse, f.eks er mange forsikrede ledige, men også mange kontanthjælpsmodtagere, kommet i arbejde i perioden.

Derudover har der været en stigning i antallet af personer på SU, hvilket tæller med som et større antal "selvforsørgede"<sup>3</sup>. I den samme periode er den københavnske befolkning i alderen 16-66 år steget med kun cirka 5.000, heraf 3.000 flere 16-25-årige.

Det betyder samlet set, at selvforsørgelsesgraden er steget henover perioden, idet der er kommet væsentligt flere i job, og langt færre på offentlig forsørgelse.

**Figur 2: Udviklingen i offentlige ydelser samt befolkningen, København, 2004-2008.**



Kilde: Jobindsats.dk, dst.dk og egne beregninger.

<sup>2</sup> Antallet af beskæftigede opgøres på årsbasis. Antallet af beskæftigede for 2008 opgøres maj 2009.

<sup>3</sup> SU-styrelsen.

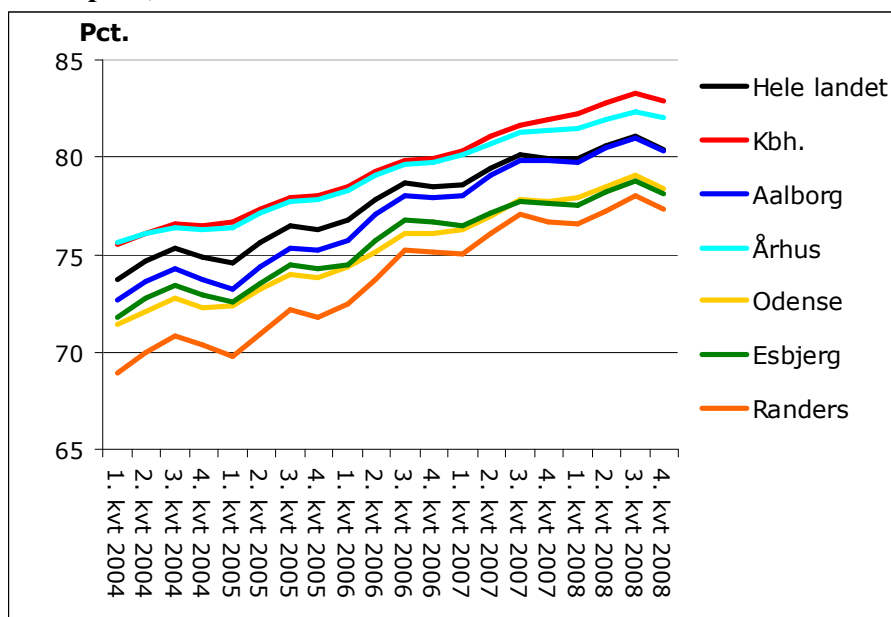
Med de bevægelser der er i de forskellige grupper, og i den demografiske udvikling er selvforsørgelsesgraden således en overordnet indikator for sammenhængen mellem personer i beskæftigelse, og personer på overførselsindkomst.

#### *Selvforsørgelsesgraden i 6-byerne og på landsplan*

Sammenholdt med 6-byerne og landsplan har København den højeste selvforsørgelsesgrad på 83 procent efterfulgt af Århus på 82 procent. Randers har den laveste selvforsørgelsesgrad på lidt over 77 procent.

Både på landsplan og i 6-byerne har der været en positiv udvikling i selvforsørgelsesgraden fra 1. kvartal 2004 til 3. kvartal 2008 afløst af et mindre fald i selvforsørgelsesgraden i 4. kvartal 2008

**Figur 3: Udviklingen i selvforsørgelsesgraden, 6-byerne og landsplan, 2004-2008.**



Kilde: Jobindsats.dk, dst.dk og egne beregninger.