

## Unge rammes først af den stigende ledighed

En analyse af udviklingen i antallet af ledige i 2. halvår 2008 viser, at særligt unge på kontanthjælp og unge på dagpenge rammes hårdest af den stigende ledighed. Derudover har der været en betydelig stigning i antallet af ledige indvandrere på dagpenge, mens den samlede gruppe af ikke-arbejdsmarkedsparete kontanthjælpsmodtagere endnu ikke er berørt af konjunkturskiftet.

### Udviklingen i ledighed for kontanthjælps- og dagpengemodtagere

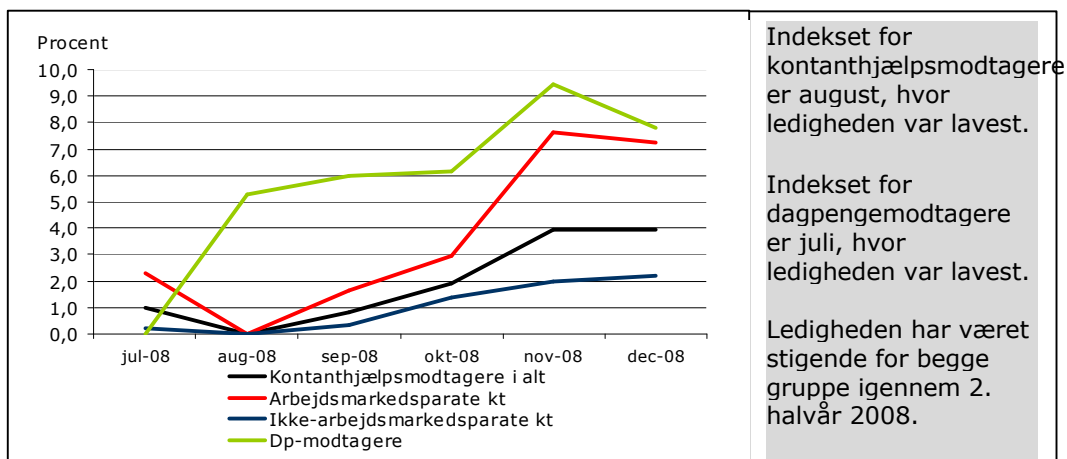
Antallet af samtlige kontanthjælpsmodtagere nåede sit laveste niveau i august 2008 på 16.900 fuldtidspersoner. Siden er antallet steget til knap 17.600 fuldtidspersoner i december 2008, hvilket udtrykker en stigning på 4 procent.

Stigningen er primært fundet sted blandt de arbejdsmarkedsparete kontanthjælpsmodtagere, hvilket formentlig er et udtryk for, at de personer der bliver ledige matchkategoriseres som arbejdsmarkedsparete. På sigt vil den stigende ledighed formentlig kunne ses blandt de ikke-arbejdsmarkedsparete i takt med, at længere ledighedsforløb indebærer nedmatchninger.

Antallet af dagpengemodtagere nåede sit laveste niveau i juli 2008 på lidt over 7.000 fuldtidspersoner. Siden er antallet steget med 7,8 procent til 7.600 i december 2008. Stigningen i ledighed har altså ramt dagpengegruppen først og mere omfangsrigt sammenholdt med kontanthjælpsgruppen.

For både kontanthjælps- og dagpengemodtagere har der været et mindre fald i antal ledige fra november til december 2008.

**Figur 1: Den procentvise udvikling i antallet af ledige kontanthjælps- og dagpengemodtagere, juli-december 2008.**



Kilde: Jobindsats.dk. Senest opdaterede tal for december 2008.

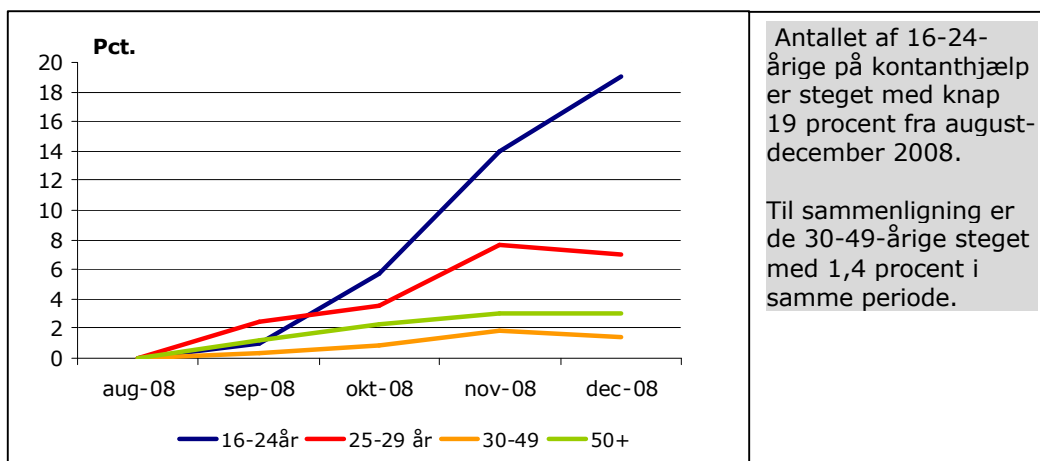
#### Udviklingen i ledighed for forskellige aldersgrupper, kontanthjælpsmodtagere

I perioden august-december 2008 er antallet af 16-24-årige kontanthjælpsmodtagere (match 1-5) steget med 19 procent. Blandt de 25-29-årige har der ligeledes været en betydelig stigning på 7 procent i perioden. Ældre på 50+ er steget med 3,1 procent, mens de midaldrende på 30-49 år kun har oplevet en lille stigning på 1,4 procent.

Stigningen blandt de unge skal blandt andet ses i lyset af, at når ledigheden stiger, så mindskes antallet af nyansættelser og dermed de unges mulighed for at finde fodfæste på arbejdsmarkedet. De midaldrende er oftere mere integreret på arbejdsmarkedet, og har derfor lavere risiko for at miste deres job. Derudover er en betydelig del formentlig offentlig ansatte, der ikke i samme grad påvirkes af konjunkturskiftet.

Blandt alle aldersgrupper med undtagelse af de helt unge har der fra november til december 2008 været et fald i antal ledige kontanthjælpsmodtagere.

**Figur 2: Den procentvise udvikling i antallet af ledige for forskellige aldersgrupper, kontanthjælpsmodtagere, august-december 2008.**



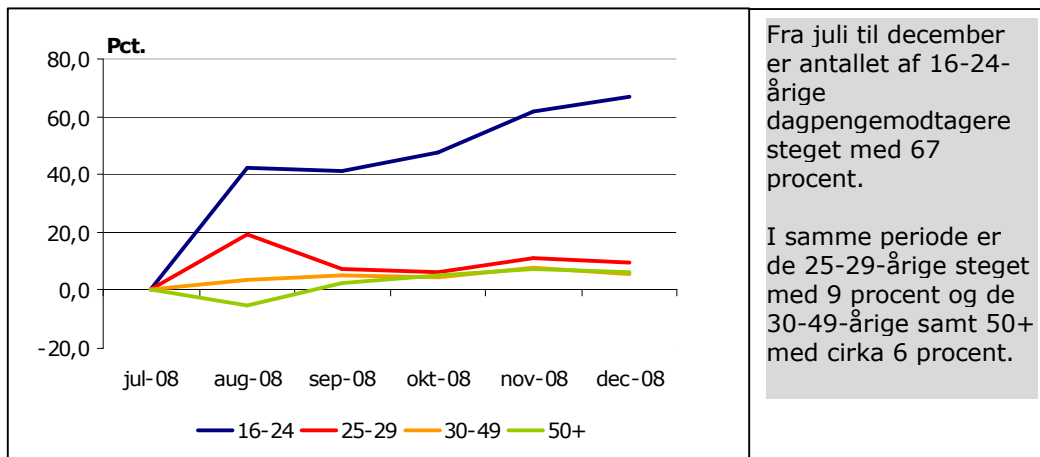
Kilde: Jobindsats.dk. Senest opdaterede tal for december 2008. Anm. Kontanthjælpsmodtagere match 1-5.

#### Udviklingen i ledighed for forskellige aldersgrupper, dagpengemodtagere

Blandt dagpengemodtagerne ses samme tendens, dog i mere udtalt grad: Fra juli til december 2008 er antallet af 16-24-årige dagpengemodtagere steget med 67 procent, fra 175 til knap 300 personer. Antallet af dagpengemodtagere i alderen 25-29 år har fluktueret i samme periode, men er samlet set steget med 9 procent siden juli 2008.

De 30-49-årige samt gruppen på 50+ er begge steget lidt over 7 procent fra juli til november 2008 for efterfølgende at falde lidt igen i december.

**Figur 3: Den procentvise udvikling i antallet af ledige for forskellige aldersgrupper, dagpengemodtagere, juli-december 2008**



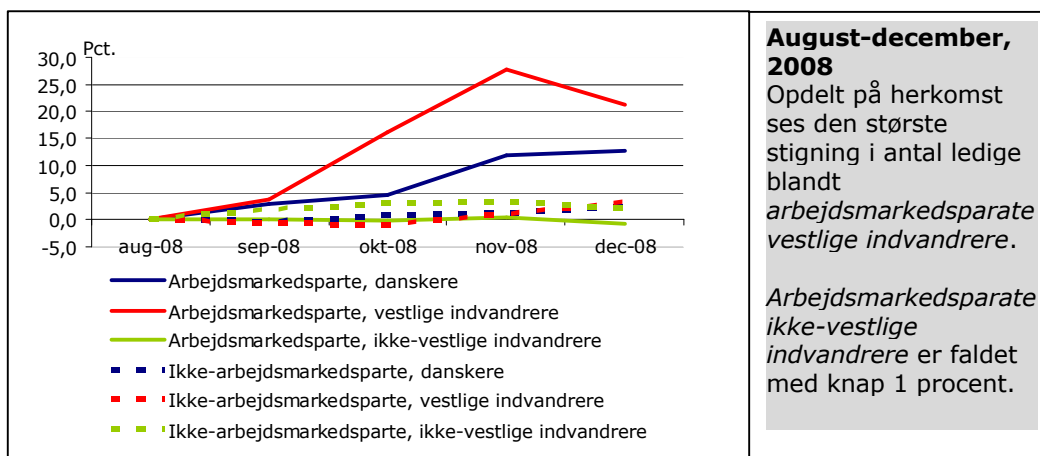
Kilde: Jobindsats.dk. Senest opdaterede tal for december 2008.

### Udviklingen i ledighed for forskellige herkomstgrupper, kontanthjælpsmodtagere

Når de ledige kontanthjælpsmodtagere opdeles på herkomst ses den største stigning i antal ledige, august til december 2008, blandt de arbejdsmarkedsparte vestlige indvandrere og efterkommere. Her er antallet steget med 21 procent, mens antallet af arbejdsmarkedsparte danskere er steget med 13 procent. Modsat er gruppen af arbejdsmarkedsparte ikke-vestlige indvandrere og efterkommere faldet med knap 1 procent.

Den relativt store stigning blandt de arbejdsmarkedsparte vestlige indvandrere er formentlig et udtryk for, at gruppen arbejder i konjunkturfølsomme erhverv som eksempelvis bygge & anlæg samt industri. Blandt de ikke-arbejdsmarkedsparte har der for alle herkomstgrupper været beskedne stigninger på et par procent siden august 2008.

**Figur 4: Den procentvise udvikling for antallet af ledige kontanthjælpsmodtagere fordelt på herkomst, juli-december 2008.**



Kilde: Jobindsats.dk. Senest opdaterede tal for december 2008.

*Udviklingen i ledighed for forskellige herkomstgrupper, dagpengemodtagere*

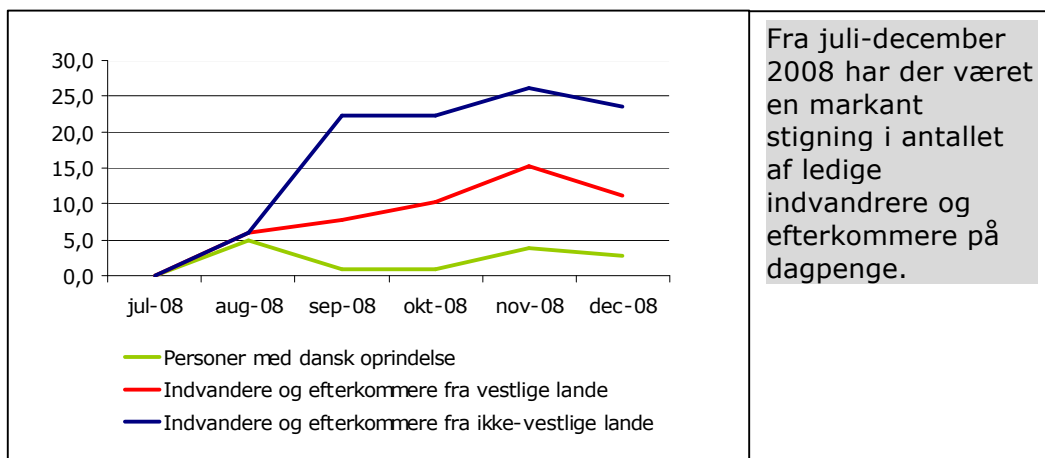
Fra juli til november 2008 er antallet af ledige indvandrere og efterkommere fra ikke-vestlige lande steget med 26 procent for efterfølgende at falde svagt i december 2008.

I samme periode er antallet af ledige indvandrere og efterkommere fra vestlige lande steget med 15 procent for efterfølgende at falde i december 2008 til en procentvis stigning på 11 procent.

Ledigheden blandt danske dagpengemodtagere har fluktueret i perioden, men er samlet set steget med 2,7 procent fra juli til december 2008.

Udviklingen skal formentlig ses i lyset af, at indvandrere og efterkommere fra ikke-vestlige lande oftere er ufaglærte og derfor rammes hårdere af konjunkturedgang. Derudover arbejder indvandrere og efterkommere oftere i den private sektor som er mere konjunkturfølsom end den offentlige sektor, der i højere grad beskæftiger personer med dansk oprindelse.

**Figur 4: Den procentvise udvikling for antallet af ledige dagpengemodtagere fordelt på herkomst, juli-december 2008.**



Kilde: Jobindsats.dk. Senest opdaterede tal for december 2008.

Opsummeret er følgende grupper blevet ramt først af den stigende ledighed siden sommeren 2008:

Dagpengemodtagere, særligt;

- Unge (16-24 år) – 67 procents stigning
- Indvandrere og efterkommere fra vestlige lande – 24 procents stigning
- Indvandrere og efterkommere fra ikke-vestlige lande – 11 procents stigning

#### Arbejdsmarkedsparete kontanthjælpsmodtagere, særligt:

- Vestlige indvandrere og efterkommere – 21 procents stigning
- Danskere – 13 procents stigning

#### Kontanthjælpsmodtagere match 1-5

- Unge (16-24 år) – 19 procents stigning

De største stigninger i ledighed ses altså blandt de unge. Tabel 1 giver et samlet overblik over udviklingen i ledighed for de unge i alderen 16-29 år.

**Tabel 1: Oversigt over udviklingen i ungeledigheden.**

Unge 16-24 år	Antal Aug-2008	Antal Dec-2008,	Udvikling i antallet	Udvikling i procent
Dagpengemodtagere <sup>1</sup>	175	292	117	67 procent
Kontanthjælpsmodtagere match 1-5	1810	2156	304	19 procent
Arbejdsmarkedsparete kontanthjælpsmodtagere	1104	1330	226	20 procent
Ikke-arbejdsmarkedsparete kontanthjælpsmodtagere	707	826	119	17 procent

Kilde: Jobindsats.dk. Senest opdaterede tal for december 2008. <sup>1</sup> Udviklingen for dagpengemodtagere er fra juli-december.