

OPGAVEBESKRIVELSE "KUNST PÅ ENGHAVEVEJ"

Juli 2023





VESTERBRO

CARLSBERGBYEN

 Carlsberg Station

Vigerslev Allé

Vestre Kirkegårds Allé

Valbygårdsvej

Sjælør Blvd.

Vestre Kirkegård

Bavnehøj Allé

Tranhavevej

Natalie Zahles Vej

V.A. Borgens Vej

Johan Kellers Vej

Enghavevej

JERNBANEBYEN

 Sydhavn Station

Sydbanestien

Jacobsens Vej

 Sjælør Station

DEN GAMLE DEL AF SYDHAVNEN

2

0 100 200

HVAD DRØMMER BAVNEHØJ OM

Citater fra beboere i Bavnehøj om drømmene for Kunst på Enghavevej

"Vi kan invitere naturen ind i byen!"

"Jeg synes værket skal kunne overraske og skabe møder mellem mennesker"

"Kunsten skal kunne vække en nysgerrighed ift. kvarteret, som gør, at man vil gå på opdagelse i det"

"Man skal sørge for, at værket er tydeligt og gør sig bemærket"

BAGGRUND

Det store sydhavnsløft - Bavnehøj skal med

I disse år investerer Københavns Kommune, staten og private investorer flere milliarder kroner i infrastruktur og byudvikling i Sydhavnen. I 2024 åbner Sydhavnsmetroen syd for Bavnehøj. I den gamle del af Sydhavnen har områdefornyelsen arbejdet i 2015-2020 med klimasikring, grønne byrum og sociale tiltag. Bavnehøj skal kobles på den positive udvikling af Sydhavnen og blive et kvarter i byen med særlige kvaliteter, der binder Vesterbro og Sydhavnen sammen. Med Områdefornyelse Bavnehøjs ti projekter er der mulighed for at knytte Bavnehøj til denne udvikling og igangsætte en positiv udvikling mod et grønt og sammenhængende kvarter med plads til fællesskab og forskellighed.

Bavnehøj ligger midt i byen, men få københavnere kender det. Det har i mange år været uberørt, selvom det ligger mellem store byudviklingsprojekter som Carlsberg og Jernbanebyen. Bavnehøj består af boligområder, store kommunale og statslige funktioner samt Vestre Kirkegård. Trafikerede veje og baneanlæg afskærer kvarteret fra resten af byen, og de få gennemgange på tværs af Vestre Kirkegård gør den til en barriere mellem Bavnehøj og Sjælør.

Politisk baggrund

Bavnehøj er et af Københavns udsatte byrområder, der har udviklet sig negativt i forhold til resten af København. Bavnehøjs lejligheder er små, hvilket begrænser beboernes udfoldelsesmuligheder og stiller større krav til kvarterets underum og mødesteder.

Kvarteret er på mange måder et smørhul i byen, men trænger til et løft. Der mangler lokale mødesteder og bedre forbindelser på tværs.

Københavns Borgerrepræsentation har igangsat Områdefornyelse Bavnehøj med ti projekter der skal igangsætte en positiv udvikling mod et grønt og sammenhængende kvarter med plads til fællesskab og forskellighed.

Kunst på Enghavevej er et delprojekt under projektet "Trafik fra Nord til Syd, Øst til vest", som er ét af Områdefornyelse Bavnehøjs 10 projekter beskrevet i kvarterplanen og godkendt af Borgerrepræsentationen i december 2018.

Kunstprojektet er finansieret af Områdefornyelse Bavnehøj.



Enghavevejs placering i kvarteret
samt afgrænsningen af områdefornyelse Bavnehøj

PROJEKTOMRÅDE

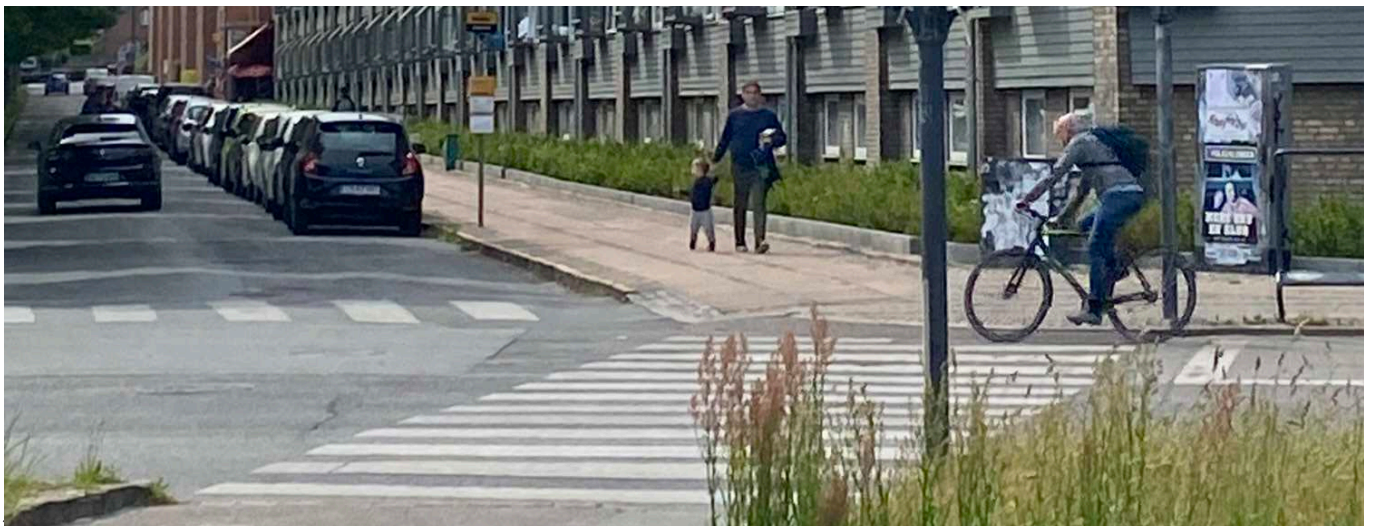
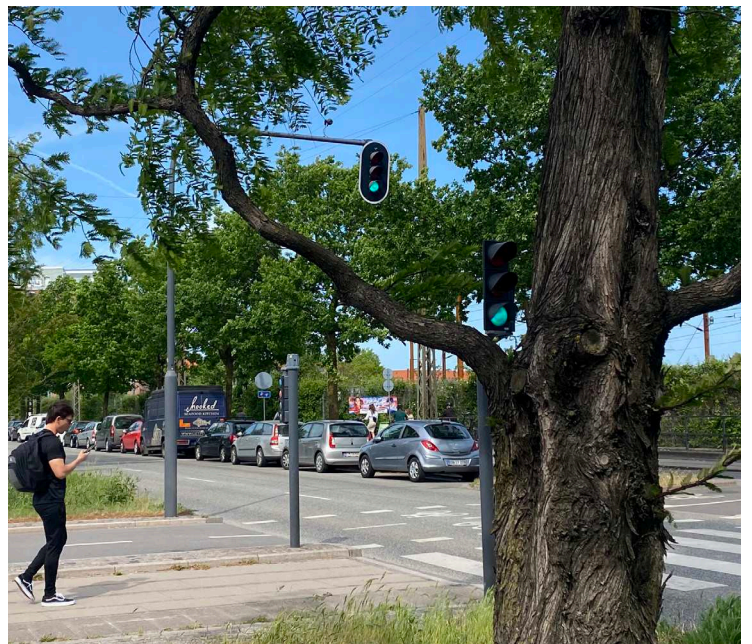
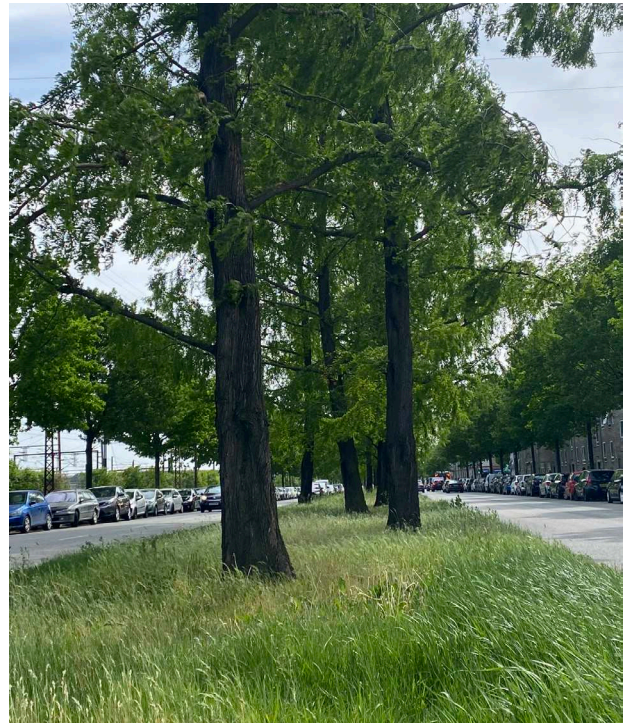


S

Københavns grønneste indfaldsvej

Enghavevej er en stærkt trafikeret indfaldsvej til Vesterbo, hvor banelegemet løber langs den østlige side og giver lys og kig til store vider til vejen. Der er store brede fortove, nogle steder helt op til tre rækker, cykelstier på begge sider af vejen og den vestlige og østlige side af vejen deles op af en stor grøn rabat i midten med løg beplantning, græs og træer. Rabatten opdeles tre steder af fodgængerovergange og fire steder af overkørsler for biler.

På strækningen mellem Vesterbro og Sydhavnen ligger Bavnehøj - et boligkvarter i udvikling, med store rekreative kvaliteter på Vestre Kirkegård, foreningsliv i Bavnehøj Idrætspark, stærke lokale aktører og en rød tråd af kunstværker i byens rum.



Kunst i Bavnehøj

På Sydhavn St. fortæller Sonja Lillebæk Christensens videokunstværk *'Velkommen til'* lokale historier i mørket under jernbanebroen, og ved Sjælør St, lidt længe mod vest, kan man opleve Søren Hüttels *'Det her sted, her, nu'*.

På bagsiden af Bavnehøj Skole, er projektet *Kunst på Kanten* på vej, som skaber en ny forbindelse mellem skole og fritid. Og ved Østre Kapel har *'LUX XII - Et kapel på vrangen'* skabt en stedsmarkør både dag og nat.

Bavnehøjs lokale beboere er begejstrede for kunst i deres hverdag og offentlige rum, og via områdefornyelsen Bavnehøj deltager mange beboere i kunstnetværk, der arbejder for at give specifikke steder i Bavnehøj en særlig identitet. Flere og flere brænder for at integrere kunst som en naturlig del af hverdagens rammer, og flere værker, både permanente og midlertidige, bliver efterhånden synlige i kvarteret.



Kunstner: Astrid Marie Christiansen og Spektrum Arkitekter, 2023



Kunstner: Sonja Lillebæk Christensen, 2022



Kunstner: Byen Sover, 2019



Kunstner: Søren Hüttel, 2022

KUNSTOPGAVEN

Opgavebeskrivelse

Kunstværket skal skabe en unik, stedspecifik og forunderlig oplevelse i midterrabatten på Enghavevej - Københavns grønneste indfaldsvej. Lokale, besøgende og forbigående skal få glæde af kunsten, som bliver et nyt vartegn for Bavnehøj.

Målsætninger

Der er tre målsætninger som projektet forventes at indfri.

1. Vi forbinder Bavnehøj

Kunsten skal styrke forbindelsen mellem Bavnehøj og resten af byen, så flere får lyst til at bevæge sig ind i og gennem området. Den kunstneriske oplevelse på Enghavevej skal desuden henvende sig til både hårde og bløde trafikanter, der enten færdes langs vejen eller krydser vejen.

2. Vi styrker identiteten i Bavnehøj

Kunsten skal være en unik stedsmarkør, der inviterer Københavnerne ind i Bavnehøj, styrker den lokale fortælling og skaber stolthed blandt kvarterets beboere. Med et kunstværk på Enghavevej skal Bavnehøj knyttes tættere til resten af Sydhavnen, så kvarteret bliver en del af en samlet, stærk bydel med sin egen identitet.

3. Bæredygtighed i Bavnehøj

Kunsten på Enghavevej skal forholde sig til centrale spørgsmål om bæredygtighed, herunder valg af materialer, kunstværkets materielle livscyklus og robusthed ift. driftsressourcer.

Konkrete krav til kunstværket

- Kunsten må ikke kunne bruges som våben. Det vil sige, der ikke kan være løse genstande og skarpe kanter.
- Kunsten må ikke omfatte religiøse eller politiske symboler. Farver og symboler kan i særlige tilfælde fungere som identitetsmarkører, hvilket Kunstneren skal være opmærksom på.
- Kunsten må ikke kræve strøm og indeholde lys.
- Kunsten er placeret ved en stærkt trafikeret vej, og må ikke forstyrre trafikken. Værket må derfor ikke dække for bilister/cyklisters udsyn eller ikke kan "flyve" væk fra stedet og udgøre en fare for trafikanterne.
- Kunsten skal placeres minimum en halv meter fra kantsten.
- Kunsten må ikke graves ned i en meter i diameter rundt om træerne.
- Kunsten må ikke hænge i træerne.
- Kunsten skal fastmonteres til jorden.

PROCES

Fase 1 -Idéoplæg

Områdefornyelsen har udvalgt tre professionelle kunstnere til at levere et idéoplæg.

Idéen er det centrale i fase 1. Der er ikke de samme forventninger til et idéoplæg som til et skitseforslag. Forløbet har til formål, at de deltagende kunstnere kan udvikle og præsentere deres idé for kunst på Enghavevej.

Alle tre kunstnere inviteres til besigtigelse af stedet og til at møde det lokale kunstnetværk.

Fasen afsluttes med at alle deltagende kunstnere præsenterer deres idéoplæg.

På baggrund af præsentationerne udvælges den kunstner, der skal videreudvikle sin idé i fase 2 – skitseringsfasen.

Metode og valg af praksis er kunstnerens valg, og ses som et oplæg, der kan arbejdes videre med i skitsefasen.

Fase 2 – Skitsering

I denne fase udvikles idéoplægget til et konkret skitseforslag, hvor idé, udtryk og praktiske forhold hænger sammen på en overbevisende måde ift. bygbarhed og drift. Skitseforslaget præsenteres undervejs for kunstnetværket inden det endeligt godkendes af områdefornyelsen og Teknik- og Miljøforvaltningen.

Fase 3 – Produktion og realisering

I denne fase skal kunstværket realiseres. Fasen igangsættes med indgåelse af kontrakt mellem kunstneren og teknik- og Miljøforvaltningen i Københavns Kommune om enten en totalentreprise eller kunstnerisk rådgivning.

Når kunstprojektet er myndighedsgodkendt, produceres og opføres kunstværket.

Fase 4 – Værkaflevering

Som en del af værkaflevering udarbejder kunstneren en plan for drift og vedligehold af værket. Når værket er afleveret, afholdes en fernisering i samarbejde med Kunstnetværket.

Kunstnetværket i Bavnehøj

Kunstnetværket i Bavnehøj er opstået på baggrund af et lokalt ønske om mere kunst til glæde for både beboere og besøgende. Netværket har været på en inspirationstur og afholdt et indledende møde. Her har netværkets medlemmer identificeret temaer, geografiske steder og kunstformer, som skal være rammesættende og retningsgivende for at skabe mere kunst i Bavnehøj.

Bavnehøjs Kunstnetværk på inspirationstur til Skulpturpark ved ARKEN, forår 2023





Kunstner: Thomas Vincotte, 1885

Fotokreditering samt illustrationer
Københavns Kommune

Udarbejdet af Områdefornyelse Bavneshøj

Skitseforslag - Kunst på Enghavevej

© Tove Storch, 8. marts 2024

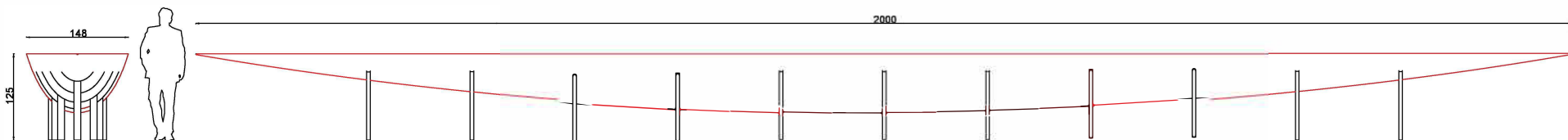
Dette skitseforslag er baseret på en skibsform støbt i massivt, armeret, rød indfarvet beton. Jeg forbeholder mig retten til at den færdige skulptur kan variere i mellem 15-20 meter i længden, men jeg arbejder ud fra en ambition på 20 meter.

Skulpturen kræver minimal vedligehold. Den røde farve kan genopfriskes ved at give betonen en syrebehandling. Der udføres fald på overfladen så der ikke lægger sig vand.

Jeg foreslår placering ud for Enghavevej 160.

Forslaget forudsætter at jorden er klargjort til fundering.

Jeg er åben for at placere to mindre skibe på strækningen, men det kræver særskilt budget, projektering og tidsplan.



Introduktion:

Bavnehøj er som en ø i byen, omkranset af både store grønne arealer og banelegemer, der enten ikke er tilgængelige eller ikke orienterer sig mod området. Da jeg læste, at Bavnehøj har sit navn efter bål, der blev tændt på toppen af højen for at signalere til skibe på havet, da dette område engang var den oprindelige kystlinje, slog det mig, hvor meget husene ud mod Enghavevej ligger placeret som langs en kyst. De har udsigt over et stort åbent areal, som er svært tilgængeligt og afgrænset, og med en konstant susen af trafikken, der kommer og går i rytmiske bølger. Samtidig er Enghavevej det sted, hvor man lægger fra kaj når man drager ud, og det sted man vender hjem til, lige der hvor trafikken skifter fra høj hastighed på det store oprørte hav til at sænke farten og flyde ind i de mindre floder og små laguner. Dette sted vil jeg gerne markere med noget som har en betydning for dem der suser forbi, og en anden betydning for dem som bliver.

Min ide til den 800 meter lange strækning af grøn midterrabat og den tosporede vej på begge sider, er at opstille en 15-20 meter lang rød skibslignende skulptur. Det massive skib udgør et paradoks, da det straks ville synke som en sten på havet, alligevel vil jeg få det til at sejle henover græsset, og suse afsted med bilerne. For fodgængere venter der et andet eventyr i et helt andet tempo. Formen er nemlig ikke bare en hvilken som helst skibsform, men en gigantisk beton-dråbe. Den røde farve, understreger det kropslige og dråbeformede.

Projektet lægger sig i forlængelse af mange ting jeg

har arbejdet med i min praksis de seneste år, nemlig den eftergivende støbeform, og det feministiske formsprog der opstår når den rette linje kollapser. I den eftergivende eller selvjusterende støbeform er det naturens kræfter som definerer den form, der dannes, og derefter halter matematikken og beregningens kunst efter. Metoden er at lade støbemassen deformere en rektangulær ramme hvorpå et stykke tekstil er spændt ud. Støbemassen vil synke ned og finde hvile som en krop i en hængekøje. Massen vil forme sig efter tekstilet og falde til ro i en dramatisk bevægelse, som jeg vil stoppe midt i dens fald mod jorden.

Når støbningen tages ud af formen, vil den have en langstrakt elegant form som et hurtigt og slankt skib. Den vil være en udposning, en hudlap, et organ; en form der hverken kan stå, flyde eller svæve, men alligevel viser os den smukkeste bevægelse og lader os dvæle ved tyngdens drama. Skibsformen og hængekøjeformen understreger begge bilernes flow i deres formmæssige retning, men hver især er de karakteriseret ved hvile og fart på en og samme tid, præcis som Bavnehøj. Projektet vil give området en ny identitet; som stedet, hvor skibene sejler ind og ud af byen. Samtidig beskriver dråben et punkt der ikke flytter sig, til alle dem der bor her og bliver her.

Jeg ønsker at bringe et varmt og sanseligt værk ind i området. Vi kan ikke fjerne bilerne og larmen, men vi kan forestille os, at de er noget andet, og vi kan ændre tempoet og fokusere på en anden bevægelse, der forbinder vores krop med universets kræfter og tyngdekraften. Vi kan invitere folk til at stoppe op i stedet for bare at passere.

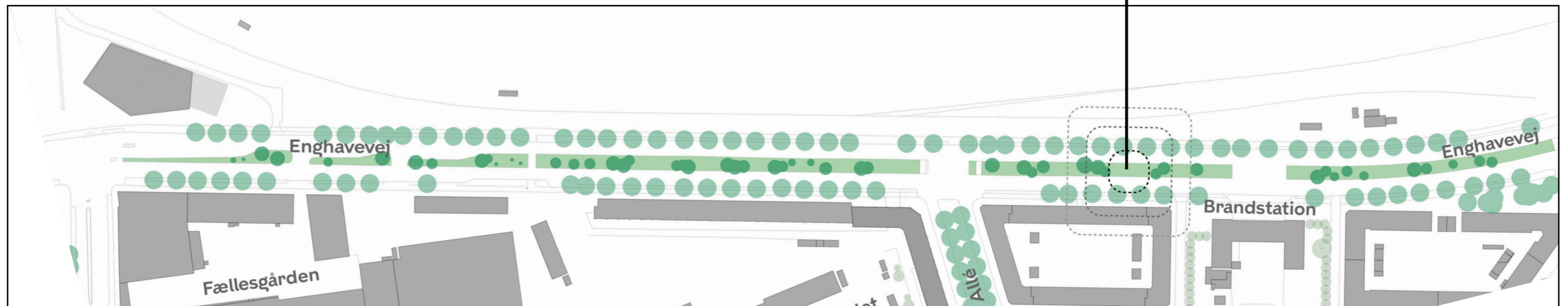


Jeg har valgt at placere skibet ud for Enghavevej 160 på strækningen mellem Hestebetvingeren og bransstationen.

Jeg mener at dette er den bedste placering for mit kunstværk fordi den understøtter det skulpturen gør selv, nemlig at finde hvile i midterpunktet, synke nedad i al sin tyngde og blive stående på et sted.

Det er min ambition at give Bavnehøj en skulptur der definerer et blivende punkt selvom alt omkring det bevæger sig. Alle der suser forbi tror måske de kører om kap med skibet, men de som bor her ved at det er et slags anker.

Placering af Kunstværk på Enghavevej





Reference rødt indfarvet beton

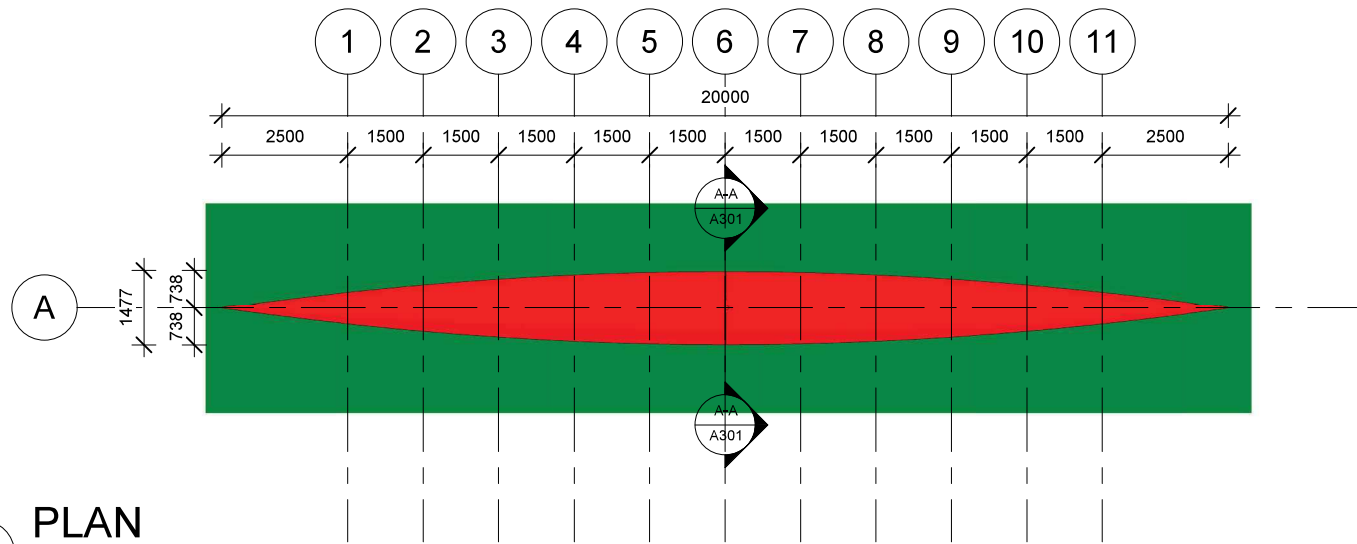
Tove Storch

Uden titel, 2021

Beton, pigment, rustfrit stål

85 x 110 x 65 cm



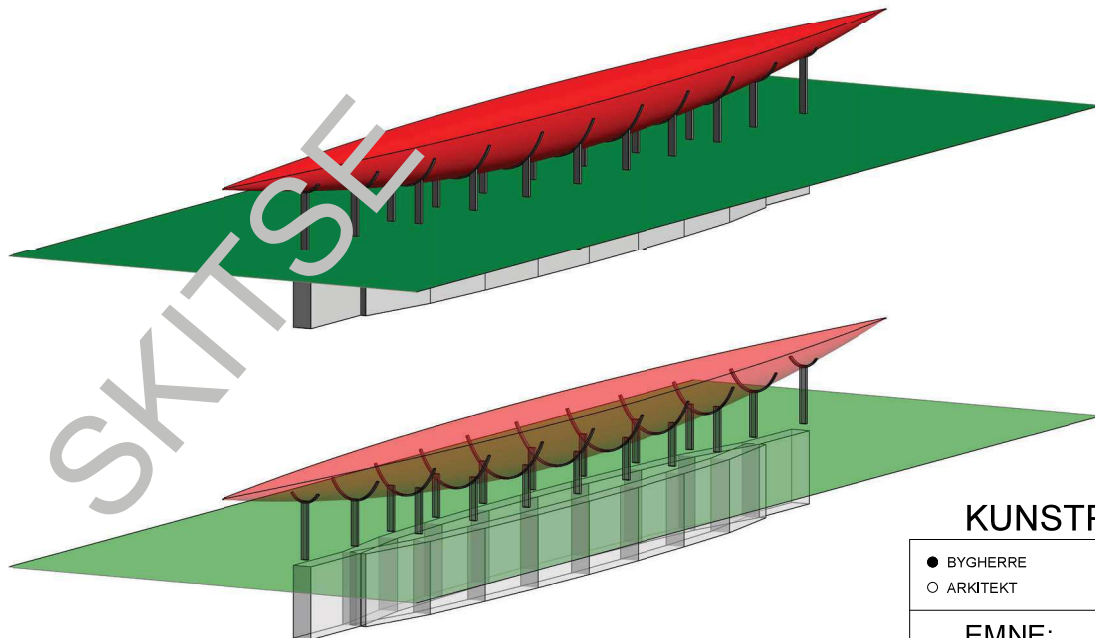


NOTE:

Alle mål er i mm.

Princip for konstruktion er vist simplificeret i perspektiv.

1 PLAN
1 : 100



SKITSE

KUNSTPROJEKT, ENGHAVEVEJ

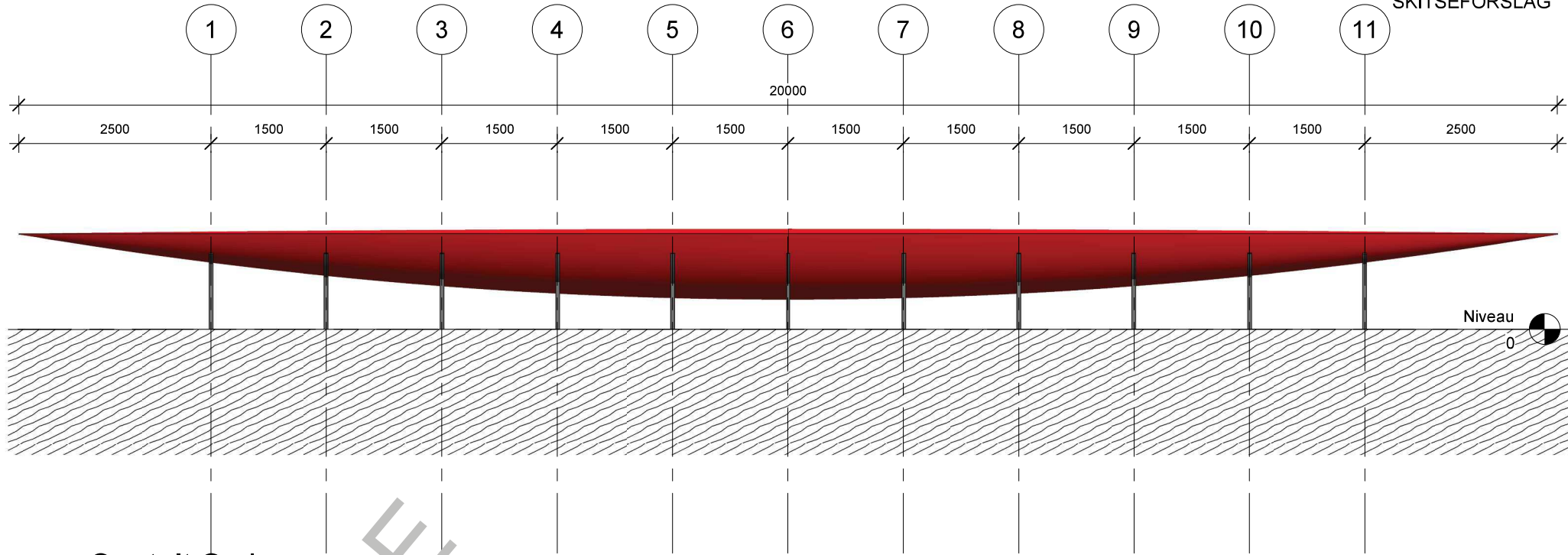
● BYGHERRE	Kunstner: Tove Storch	TELEFON	WEB	SAGSNR.		
○ ARKITEKT	Rådgiver: Steen Holdt Studio	2845 4707	steen- holdt.com	1337		
EMNE: PLANTEGNING			TEGN. NR. A101	REV .		
FILE	FASE	DATO	MÅL	UDARB.	KONTROL	GODK.
F_A_SHEET_01	SKITSEFORSLAG	06-03-2023	1 : 100	SH	Checker	Approver

2 Perspektiv

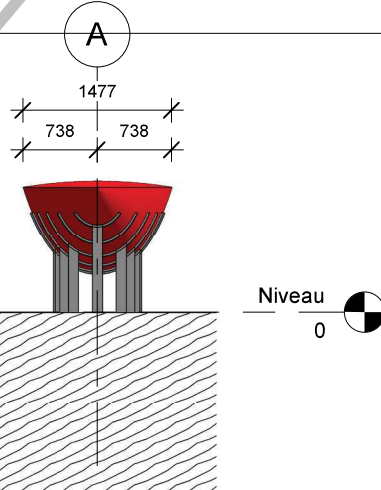
TEGN. NR.
A201

REV.

SKITSEFORSLAG



1 Opstalt Syd
1 : 50



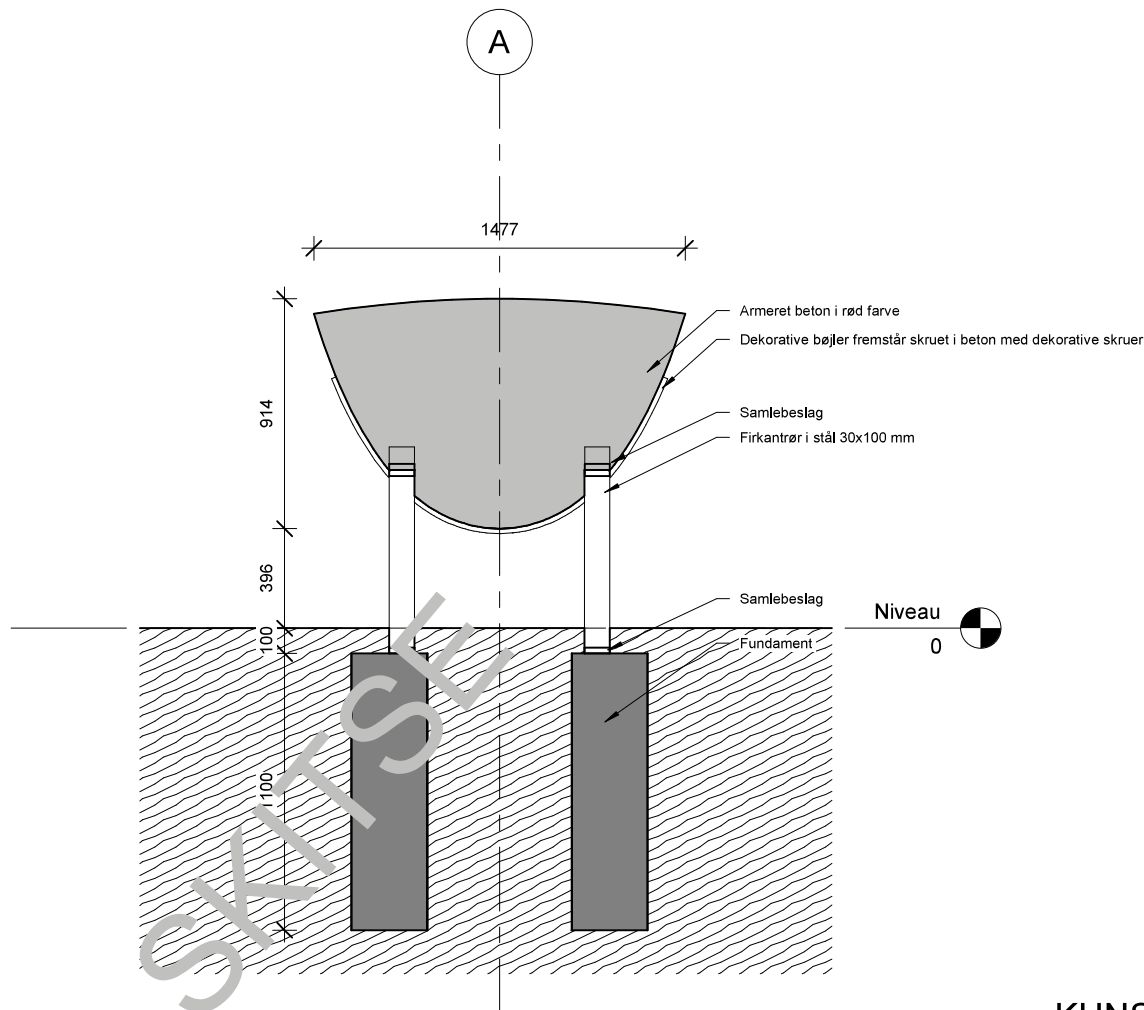
NOTE:

Alle mål er i mm.

2 Opstalt Vest
1 : 50

KUNSTPROJEKT, ENGHAVEVEJ

● BYGHERRE ○ ARKITEKT		Kunstner: Tove Storch Rådgiver: Steen Holdt Studio		TELEFON	WEB	SAGSNR.
				2845 4707	steen- holdt.com	1337
EMNE:				TEGN. NR.	REV	
OPSTALTER				A201	.	
FILE	FASE	DATO	MÅL	UDARB.	KONTROL	GODK.
F_A_SHEET_01	SKITSEFORSLAG	06-03-2023	1 : 50	SH	Checker	Approver



NOTE:

Alle mål er i mm.

Fundament udføres som punkt- eller linjefundament.
Der gøres opmærksom på risiko for konflikt med nedgravede ledninger.

Synligt stål udføres i cortenstål.
Dekorative bøjler skrues eller fastgøres på anden vis tæt til skulptur.

Beton udføres i indfarvet rød farve.
Der udføres fald på overside af skulptur for afledning af vand.

Grænseflader mellem entrepriser afklares med rådgiver og tilhørende entrepriser.

Entrepriser indeholdt på tegning:
- Entreprise for fundering og anlæg.
- Ståltreprise.
- Entreprise for støbning.

A-A A-A Principsnit Skitse
1 : 20

KUNSTPROJEKT, ENGHAVEVEJ

● BYGHERRE ○ ARKITEKT	Kunstner: Tove Storch Rådgiver: Steen Holdt Studio	TELEFON	WEB	SAGSNR.		
		2845 4707	steen- holdt.com	1337		
EMNE: PRINCIPSNIT		TEGN. NR. A301	REV .			
FILE	FASE	DATO	MÅL	UDARB.	KONTROL	GODK.
F_A_SHEET_01	SKITSEFORSLAG	06-03-2023	1 : 20	SH	Checker	Approver