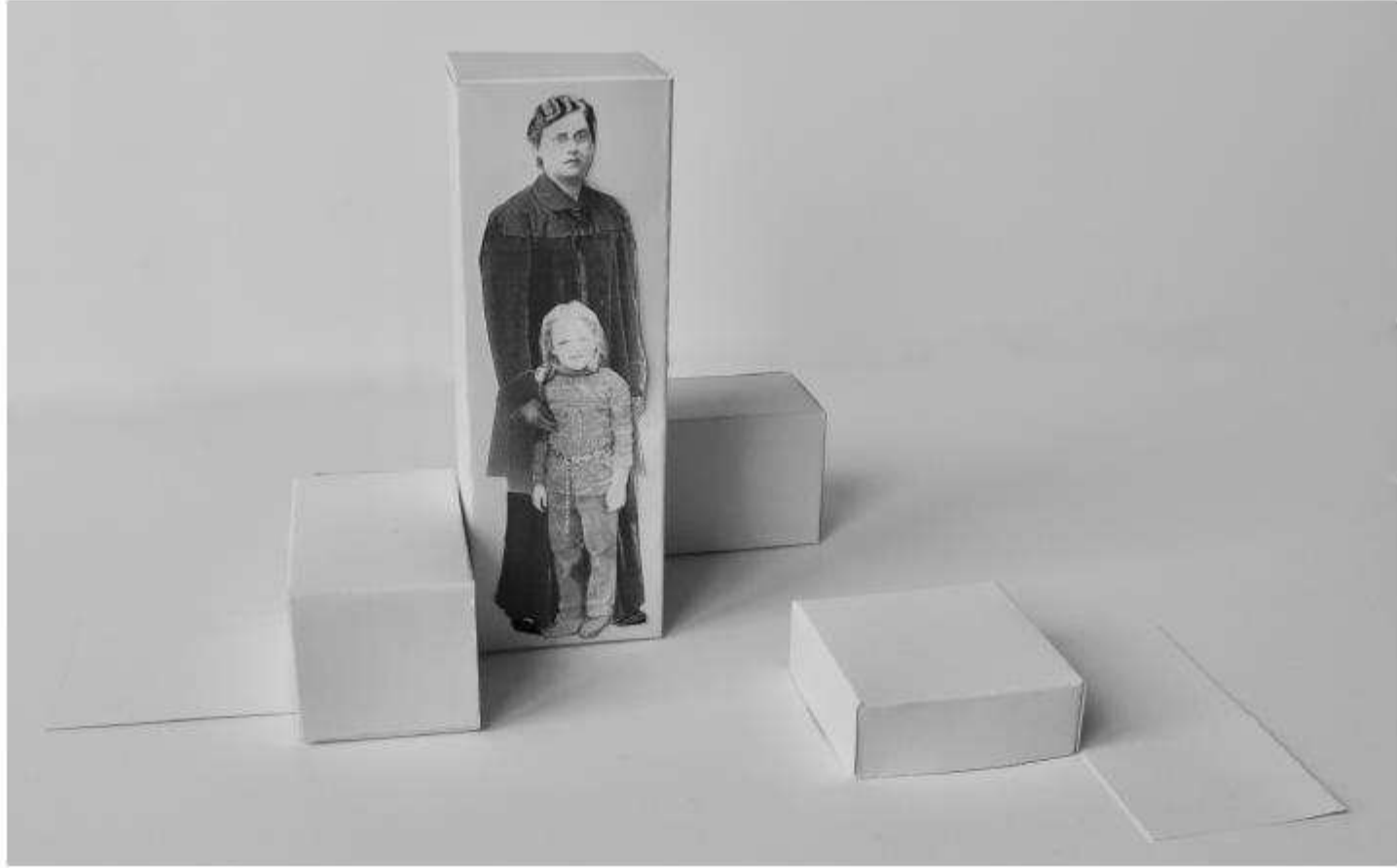


Bilag 3

Helga Larsens Plads



SKITSE TIL UDSMYKNING AF HELGA LARSENS PLADS
LAILA WESTERGAARD

Plinthe i forskellige størrelser sættes sammen til en skulpturel sidde/legesulptur, som børn og voksne kan kravle og sætte sig på.

Helga Larsen står i fuld figur hugget grafisk ind i den højeste af stenene. Hun lægger hænderne på en lille piges skulder som et billede på, at Helga Larsen ved sit virke har banet vejen for, at kvinder og børn har kunnet og kan få et bedre liv. Rundt om den høje sten indhugges billeder af kvinder og børn på tværs af tid og med forskellige elementer og indtryk fra pladsens og Københavns fortid og nutid. To sten er placeret på langs og på tværs af den høje sten og fungerer som bænke, der kan sidde på. En pige, der leger med en sporvogn, kravler langs siden på den ene. Måske hun drømmer om at styre både tog og land en dag. En husvild ligger og sover på bagsiden af den anden bänk.

De forskellige figurer refererer til Helga Larsens store engagement i børneforsorgen og i arbejdet for at forbedre forholdene for de husvilde. En kat smyger sig om stenen - jager mus. Et barn gemmer sig bag stenene - leger gemmeleg - som børn formodentlig også vil bruge skulpturens blinde vinkler til.

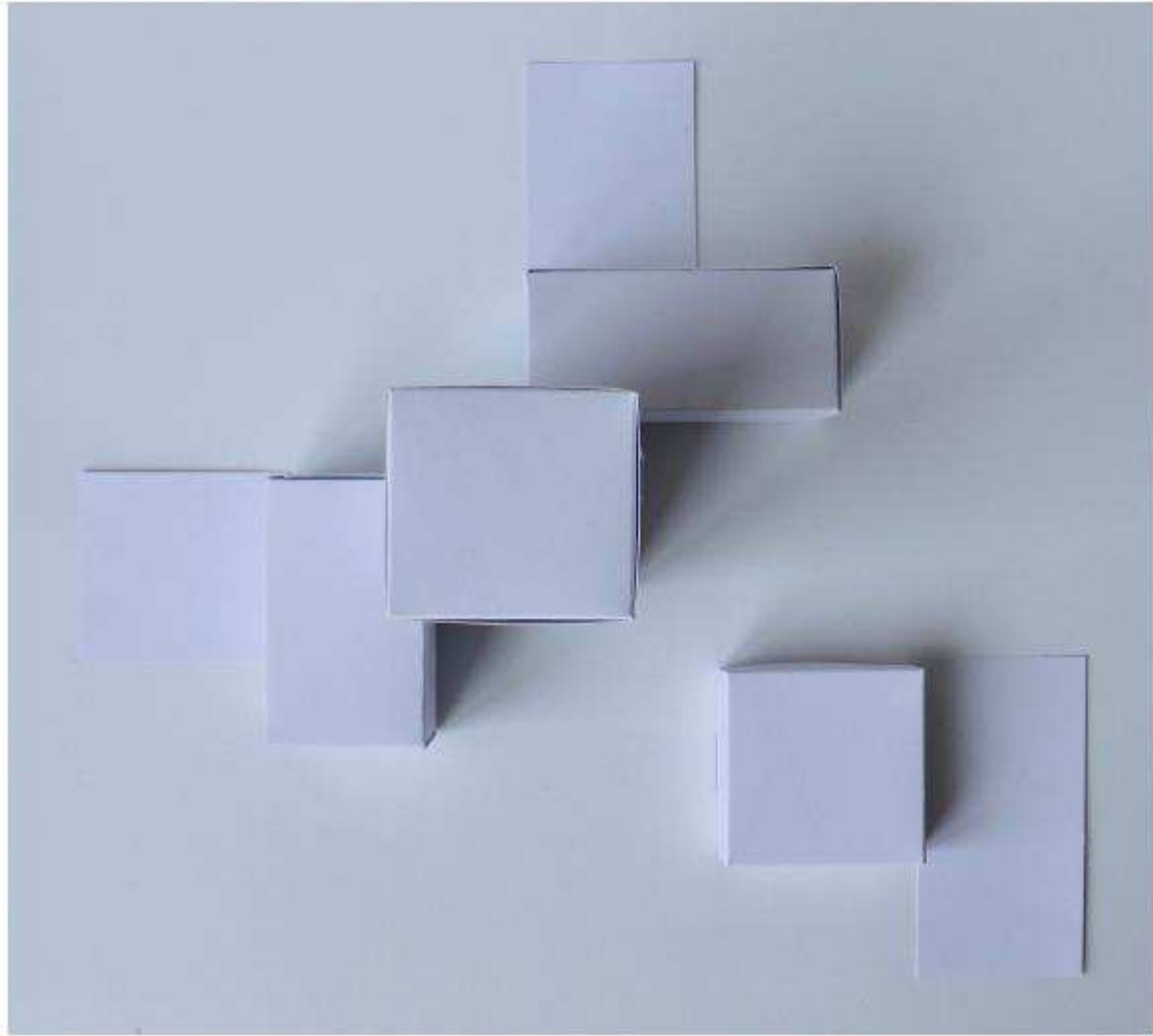
En lavere stenplade agerer talerstol, hvor børn kan stille sig op og øve sig i at ytre sig. Ved særlige lejligheder kan denne og resten af stenene også fungere som sådanne - hævede sten, hvorfra man kan stå og tale ud over pladsen. Skoleklasser og børnehavers lærere og pædagoger kan bruge pladsen som en demokratiets plads, hvor man gøres opmærksom på betydningen og nødvendigheden af det enkelte menneskes engagement. Dette er også en reference til Helga Larsens markante tid som en af landets første kvindelige medlemmer af Folketinget.

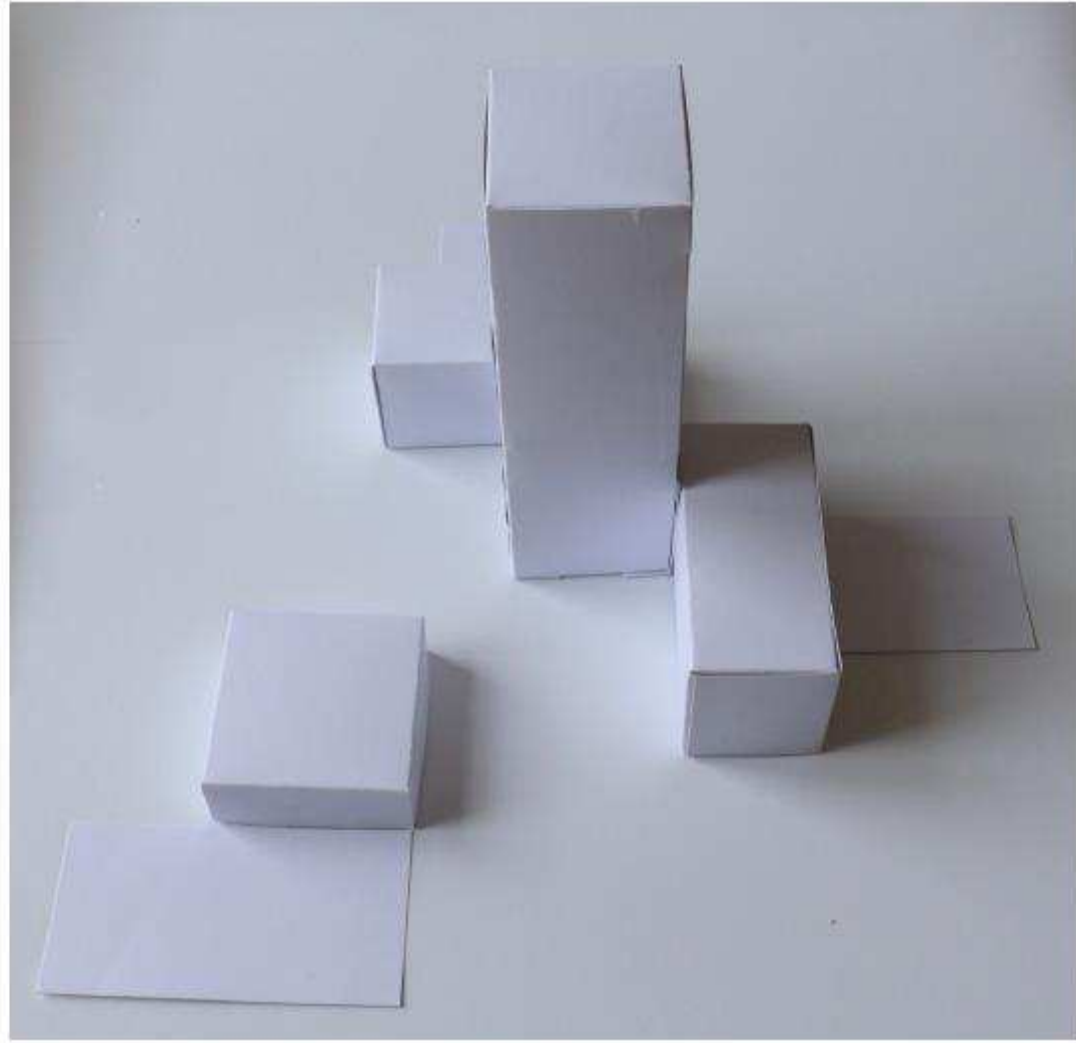
Tre fliser med behugning lægges i forlængelse af stenene. Her kan der arbejdes med både tekst og billeder. Sten og fliser omkranses af chaussésten. I overgangen til fliser kan der eventuelt lægges brosten.

Udsmykningen udføres i blå Rønne granit.

Samlet mål for skulpturgruppe (h x l x b): 185 x 366 x 344 cm (ekskl. belægning med chaussésten). Plinthe (4 stk.): 185 x 65 x 60 cm, 50 x 90 x 55 cm, 55 x 105 x 50 cm, 70 x 70 x 25 cm. Fliser (3 stk.): 7 x 120 x 65, 7 x 80 x 70, 7 x 85 x 65 cm.

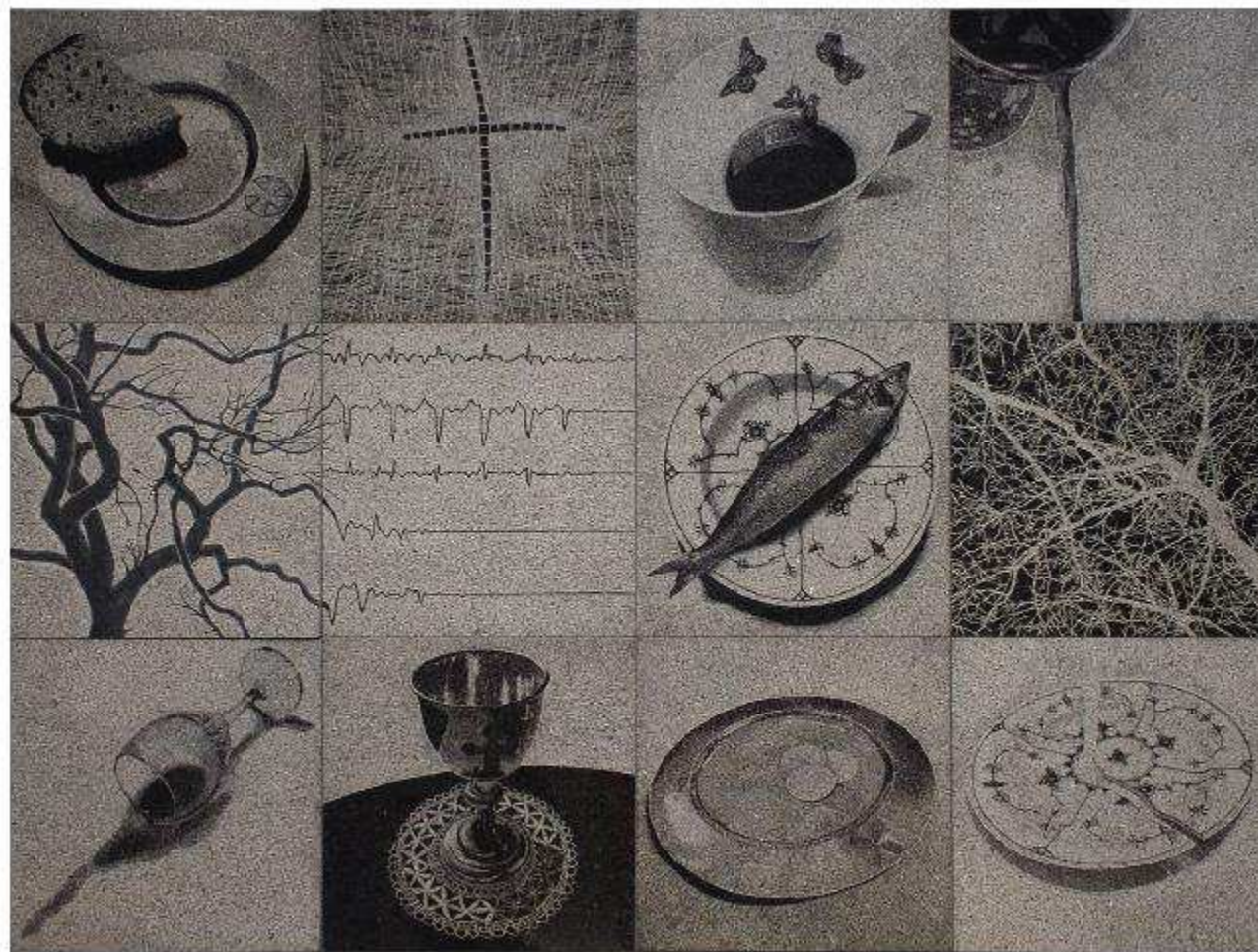












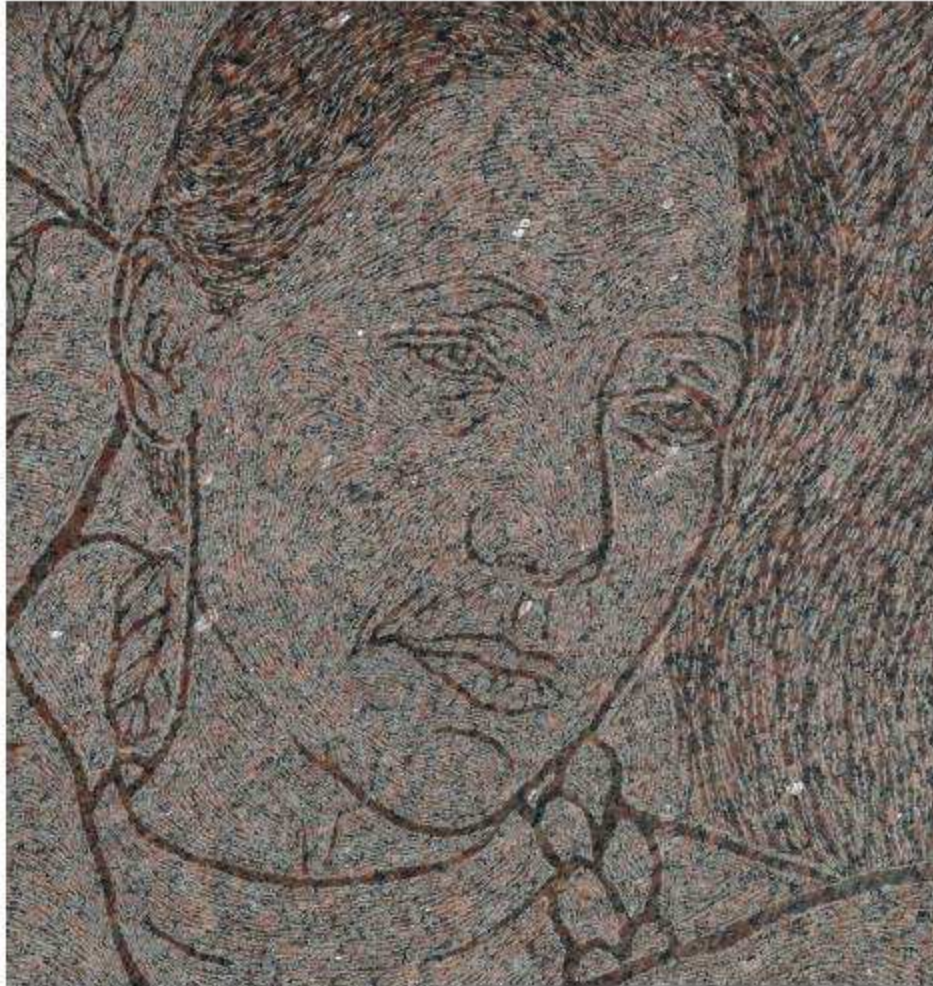
Eksempler på billedsten hugget i granit. Relieffer, blå rønne granit.



Isak, Altertavle i Gødstrup hospitalskirke.



Maria og Martha. Altartavle i Gødstrup hospitalskirke.



Kvinde. Altertavle i Gødstrup hospitalskirke.

Figurer, billeder og tekst håndhugges med hammer og mejsel. Som i de viste eksempler kan der arbejdes både grafisk og med stregtegning. Der tages stilling til det endelige udtryk, når billedmaterialet; portrætter af Helga Larsen haves. Det tilstræbes med mejselslagene også at arbejde med at skabe liv i behugningsfladerne som vist i eksemplerne fra Relieffer i blå rønne granit og altertavlen fra Gødstrup.

Forslag til nyt kunstværk på Helga Larsens Plads i Vanløse

Baggrund:

Helga Larsens Plads er en tidligere vendeplads for sporvogne og endestation for en busrute. Pladsen bærer præg af, at den primære benyttelse igennem tiden har været trafikafvikling og fremstår befæstet med brosten, asfalt og fortov, og med begrænset grønt areal. Teknik- og Miljøforvaltningen har i 2021-2022 i samarbejde med beboere, grundejere- og boligforeninger og Vanløse Lokaludvalg gennemført en foranalyse med henblik på at omdanne Helga Larsens Plads til et grønt, levende og trygt samlingspunkt med mulighed for ophold, ro og leg. Forvaltningen har desuden koordineret foranalysen med etableringen af en nærgenbrugsstation på pladsen, som der blev afsat midler til i forbindelse med Ressource- og Affaldsplanen 2024. Foranalysen har ligget til grund for et kommende anlægsprojekt for omdannelse af Helga Larsens Plads. Projektforslaget ventes færdigt i ultimo juni 2023. Pladsen skal stå færdig i medio 2024.

Omdannelse af pladsen:

Den omdannede Helga Larsens Plads vil blive inddelt i forskellige grønne og befæstede zoner. De grønne arealer bliver både til roligt ophold blandt beplantning og træer samt en legezone. Mellem de grønne arealer anlægges befæstede passager, der leder til et byrum og nærgenbrugsstationen i pladsens midte og østlige side.

Kunstværk der symboliserer Helga Larsen:


Den nye plads markeres med et centralt placeret kunstværk, som skal symbolisere Helga Larsen. Finansieringen af kunstværket er indeholdt i budgettet for omdannelsen af pladsen. Forvaltningen foreslår et stedspecifikt kunstværk, der skal udarbejdes af billedhugger Laila Westergaard på baggrund af vedhæftede skitse og oplæg fra kunstneren.

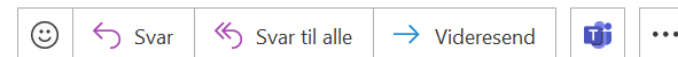




Sarah Rabia Mughal

Til Katja Sonne-Hansen

 Du svarede på denne meddelelse den 31-10-2023 08:53.



ma 30-10-2023 16:38

Kære Katja

Rådet for Visuel Kunst har på møde den 18. september 2023 afgivet følgende høringssvar til Miljø- og Teknikforvaltningen forbindelse med deres monumentforslag af billedhugger Laila Westergaard:

Rådet for Visuel Kunst finder værket og kunstnerens brug af kobberstik spændende. Værket er både indholdsmæssigt og formmæssigt særdeles gennemarbejdet i forhold til den foreslåede placering på Helga Larsens Plads. Dette er med til at sikre, at værket får en solid lokal forankring og understøtter idéen bag det nye byrum. Rådet finder endvidere, at lokaludvalget har bidraget til en inddragende og bæredygtig proces. Rådet opfordrer dog generelt til, at der i disse processer lægges op til åbne ide- eller skitsekonkurrencer i sparring med professionelle kunstfaglige organer med sigte på at fremme demokratiske og transparente procedurer.

Mvh.

Laura

Med venlig hilsen

Laura Bolt Sørensen

Specialkonsulent

Sekretariat for Kunst og Historie

KØBENHAVNS KOMMUNE


Kultur- og Fritidsforvaltningen

Center for Kultur- og Fritidsaktiviteter



Sarah Rabia Mughal

Til Katja Sonne-Hansen

 Du svarede på denne meddelelse den 23-11-2023 11:28.



on 22-11-2023 16:56

Kære Katja

Vanløse Lokaludvalg besluttede på sit ordinære møde i torsdags, at man ikke har bemærkninger til kunstværket, der er en del af en længere proces om Helga Larsens Plads, hvor lokaludvalget har deltaget og givet sine input løbende via følgegruppen.

Med venlig hilsen

Sarah Rabia Mughal

AC og Netværksmedarbejder
Sekretariatet for Vanløse Lokaludvalg

KØBENHAVNS KOMMUNE
Økonomiforvaltningen

Frode Jakobsens Plads 4, 1. sal
2720 Vanløse

Mobil 2932 5425
E-mail z28u@kk.dk
EAN 5798009800435