

2030

# Ressource- og Affaldsplan





# Indhold

Indledning	3
Målsætninger	4
Cirkulær økonomi og klima	6
En plan der favner forandringer	8
Temaer og indsatser	10
<b>Tema 1 I København reducerer vi vores affald</b>	<b>12</b>
1.1 Minimere affaldsmængderne	14
1.2 Flere lokale genbrugsmuligheder	18
1.3 Optimere eksisterende genbrugsmuligheder	16
<b>Tema 2 I København sorterer vi</b>	<b>18</b>
2.1 Styrke københavnernes sorteringspraksis	20
2.2 Samarbejde med affaldsansvarlige og boligforeninger	21
2.3 Forbedre indsamlingsordningerne	22
2.4 Bedre sammenhæng mellem sorteringsløsninger	23
2.5 Styrke virksomhedernes sorteringspraksis	24
<b>Tema 3 I København styrker vi kvaliteten i genanvendelsen</b>	<b>26</b>
3.1 Bedre kvalitet i affaldsbehandlingen	28
3.2 Samarbejde i værdikæden	30
3.3 Datadrevet affaldshåndtering	31
<b>Tema 4 I København styrker vi genbrugskulturen</b>	<b>32</b>
4.1 Partnerskaber for øget genbrug i København	34
4.2 Stærke genbrugstraditioner i København	36
4.3 Mere reparation og genbrug af kommunens møbler, inventar og elektronik	38
<b>Tema 5 I København recirkulerer vi byggeaffald</b>	<b>40</b>
5.1 Værdikædesamarbejde om byggematerialer	42
5.2 Tilsyn og analyser for byggeaffald	43



# Indledning

“Earth Overshoot Day” kaldes den dag, hvor et land har opbrugt sin andel af jordens ressourcer, der er til rådighed i et helt år. Hvert år falder dagen tidligere og tidligere - også i København. Københavnerne bruger for mange nye ressourcer i forhold til, hvad kloden kan opretholde og derfor skal Ressource- og Affaldsplan 2030 styrke Københavns Kommunes igangværende omstilling til et samfund, hvor ressourcer og produkter holdes i et lukket kredsløb så længe som muligt, og hvor forbruget af nye produkter minimeres. Planen indeholder en række indsatser, der skal minimere mængden af affald i København og øge mængden af genbrug og genanvendelse blandt københavnerne og virksomhederne i kommunen.

Planen bygger videre på de seneste års erfaringer og indsatser om at fremme sortering og holde ressourcerne i kredsløb i København. Dette arbejde har vist, at en stor omstilling tager tid og ikke mindst vedholdenhed. Det kræver vedholdenhed, bl.a. fordi der kommer ca. 35.000 nye københavnere hvert år, og fordi der skal arbejdes med en løbende fastholdelse af de gode vaner.

Ressource- og Affaldsplan 2030 har fokus på at videreføre indsatser og tilgange, der har vist sig effektive i Ressource- og Affaldsplan 2024, så indsatserne kan konsolideres og de fulde effekter kan opnås. Det gælder fx arbejdet med at kortlægge og afhjælpe københavneres barrierer for sortering og udviklingen af nye nær-genbrugsstationer, som bl.a. understøtter målet om mere direkte genbrug i byen. Derudover skal de mange nye sorteringspunkter integreres i københavneres hverdag, og indsatsen for at give københavnerne flere beholdere til de genanvendelige affaldstyper og færre beholdere til restaffald skal konsolideres.

Ressource- og Affaldsplan 2030 udgør ét af flere elementer i at skabe den bæredygtige udvikling i København, som i øvrigt rammesættes i Kommuneplanen og Københavns Kommunes Klimaplan og særligt understøttes af Mad og måltidsstrategien, Biodiversitetsstrategien og Kommunens indkøbspolitik.

# Målsætninger

**Ressource- og Affaldsplan 2030 indeholder fire mål, som alle understøtter omstillingen til en cirkulær økonomi og bidrager til en mere klimavenlig hverdag med fokus på reduktion af københavnernes affald samt på genbrug og genanvendelse.**

## Vi samarbejder om byen

Det forudsætter et tæt samarbejde mellem københavnernes, virksomhederne, relevante interessenter og kommunen at opnå målsætningerne i Ressource- og Affaldsplan 2030. Hvis vi skal producere mindre affald samt genbruge og genanvende langt mere, end vi gør i dag, så forudsætter det, at kommunen skaber de bedste rammer, så det bliver let at sortere affald i hverdagen, og at københavnere og virksomheder får nye vaner og ændrer adfærd i hverdagen, så vi sorterer langt mere og fastholder de gode vaner, der allerede er etableret.

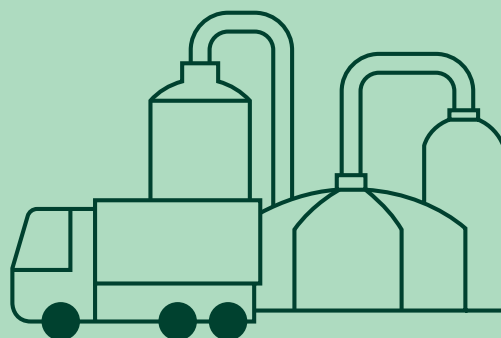
## Genanvendelse

Indtil nu er genanvendelsen blevet opgjort som den andel af affaldet, der er blevet sorteret af borgerne og indsamlet til genanvendelse.



## Reel genanvendelse

Med reel genanvendelse opgøres den genanvendte affaldsmængde der, hvor det korrekt sorterede affald bringes ind i genanvendelsesprocessen. Dvs. at fejlsorterede affaldstyper ikke længere tæller med.



## Hovedmål 1

## 10.000 ton genbrug fra Københavns genbrugsstationer

Ressource- og Affaldsplan 2030 sætter et mål om, at der årligt indsamles 10.000 ton genbrug fra Københavns nærgenbrugs- og genbrugsstationer fra 2030. Målsætningen på 10.000 ton genbrug opgøres som den mængde produkter og byggematerialer, der afsættes til genbrug fra Københavns nærgenbrugs- og genbrugsstationer.

## Hovedmål 2

## 60 pct. reel genanvendelse af husholdningslignende affald

Målsætningen om 60 pct. reel genanvendelse opgøres ud fra den mængde ressourcer, som københavnere har sorteret, der i sidste ende genanvendes på behandlingsanlæggene. Målet er, at der årligt indsamles 60 pct. husholdnings- og husholdningslignende affald fra 2030. Husholdningslignende affald inkluderer udover københavnernes husholdningsaffald også affald fra kommunale institutioner og fra erhverv, der ligger i ejendomme med boliger og som bruger de kommunale ordninger.

## Hovedmål 3

## 30.000 ton erhvervsaffald til genanvendelse

Målet er, at der årligt indsamles 30.000 ton erhvervsaffald fra 2030. Genanvendelse af erhvervsaffaldet i København opgøres som den mængde affald, virksomhederne i København sorterer som følge af kommunens tilsyn og rådgivning til byens virksomheder om korrekt affaldshåndtering.

## Hovedmål 4

## 60.000 ton bygge- og anlægsaffald til genanvendelse

Målsætningen om at flytte 60.000 ton bygge- og anlægsaffald fra forbrænding til genanvendelse opgøres som et akkumuleret tal over hele planperioden. Målsætningen opnås via samarbejde med branchen kombineret med øget tilsyn og stikprøvekontroller.

## Cirkulær økonomi og klima

Vi danskere er blandt de mennesker i verden, der påvirker klodens klima og naturlige økosystemer mest. Det skyldes vores høje forbrug, der blandt andet resulterer i store mængder affald hvert år.

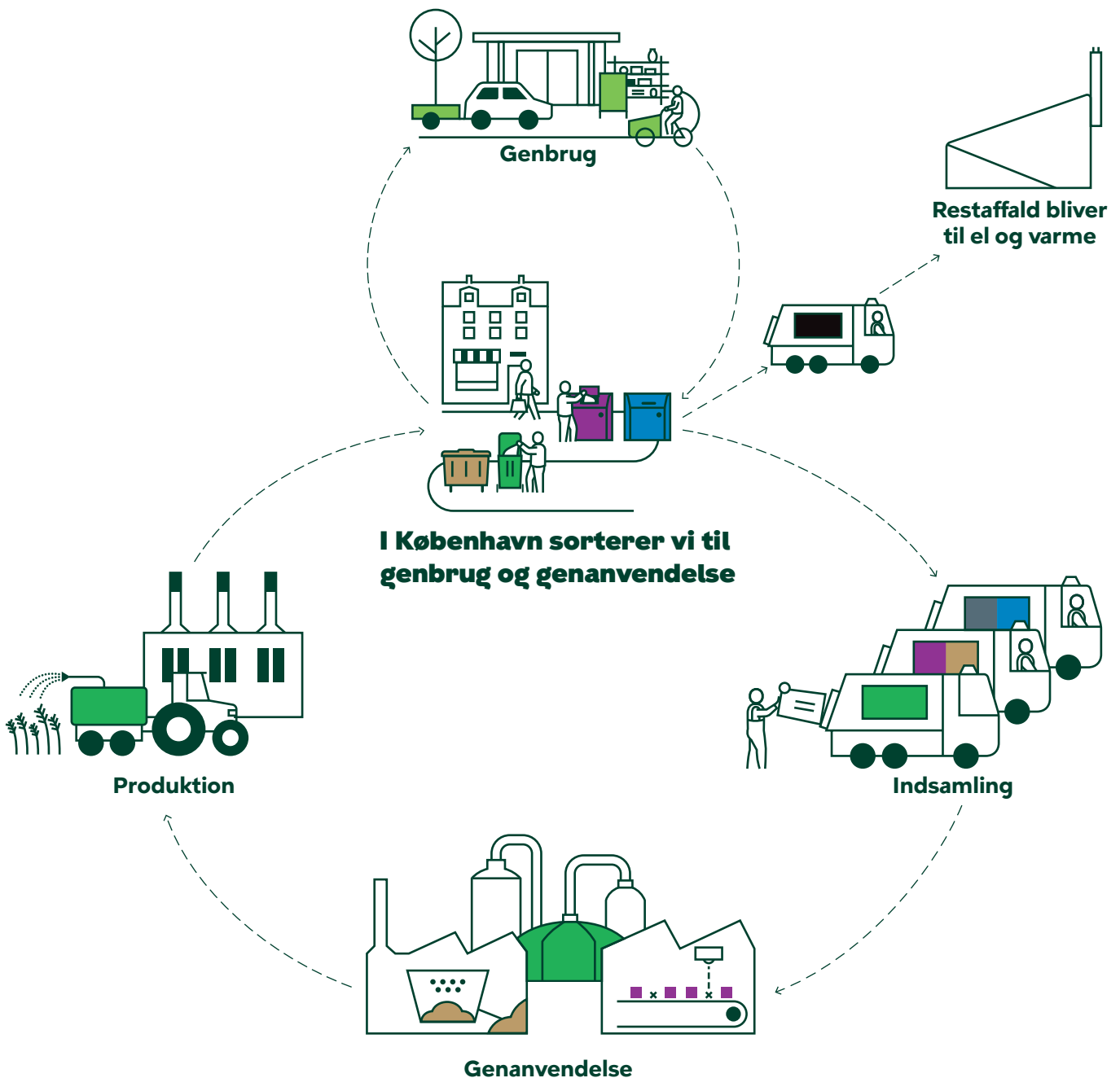
Der er behov for et grundlæggende opgør med brug-og-smid-væk-kulturen. Københavns Kommune ønsker at bidrage til udviklingen af et samfund, hvor ressourcer og produkter holdes i et lukket kredsløb så længe som muligt, og hvor forbruget af nye produkter minimeres; et samfund baseret på cirkulær økonomi. Den tilgang er særlig vigtig i et land som Danmark, hvor en stor del af danskernes klimaaftryk stammer fra forbrug af produkter og ressourcer.

i

Det forbrugsbaserede klimaaftryk omfatter drivhusgasser udledt i produktion, transport og forbrug af alle de varer og serviceydelser, der forbruges i Danmark. Fx udledninger tilknyttet mad, forbrugsgoder, byggematerialer, flyrejser osv. Det dækker både den del af de danskproducerede varer, der forbruges i Danmark, og udenlandske varer, der importeres til dansk forbrug.







## Københavnerne sorterer deres affald og afleverer det i affaldsbeholdere i gården, nær hjemmet eller i ét af byens mange sorteringspunkter, er de med til at producere nye råvarer, der understøtter den cirkulære økonomi og minimerer forbruget af nye råstoffer. Plastaffald, madaffald, pap, papir mv. indsamles i elskraldevogne, der enten kun indsamler én type affald eller har to eller flere kamre til at opbevare

de forskellige affaldstyper adskilt i vognen. De indsamlede ressourcer køres til en omlastestation, hvorfra de bliver transporteret til de behandlingsanlæg i Danmark og udlandet, som genanvender affaldet. I sidste ende bliver Københavnerne sorterede affald til nye råvarer, som bruges i en lang række forskellige industrier på tværs af EU. Disse råvarer erstatter brugen af nye råstoffer, der skal udvindes fra miner, oliefelter og skove verden over. Det er godt for klimaet.

de forskellige affaldstyper adskilt i vognen. De indsamlede ressourcer køres til en omlastestation, hvorfra de bliver transporteret til de behandlingsanlæg i Danmark og udlandet, som genanvender affaldet. I sidste ende bliver Københavnerne sorterede affald til nye råvarer, som bruges i en lang række forskellige industrier på tværs af EU. Disse råvarer erstatter brugen af nye råstoffer, der skal udvindes fra miner, oliefelter og skove verden over. Det er godt for klimaet.

# En plan der favner forandringer

## Ny organisering af affaldssektoren i Danmark

Frem mod 2030 vil der ske en række fundamentale ændringer i organiseringen af affaldssektoren. Det sker i takt med, at en række politiske aftaler om reorganisering af affaldssektoren fra 2022 implementeres i ny lovgivning. Det drejer sig om:

- Selskabsgørelse af kommunernes levering af affaldsydelser.
- Udvidet producentansvar for emballage og engangsplastprodukter.
- Opfølgende aftale om Klimaplan for en grøn affaldssektor og cirkulær økonomi.

De fleste elementer i aftalerne implementeres via lovgivning, som er undervejs, og hvor det konkrete indhold fastlægges undervejs i planperioden. Kun indsamlingen af tekstilaffald per 1. juli 2023 er allerede indarbejdet i affaldsbekendtgørelsen og gennemført. Dertil forventes det, at der kommer udvidet producentansvar for tekstiler, madrasser og tæpper i planperioden.

I udarbejdelsen af Ressource- og Affaldsplan 2030 er der, i det omfang det er muligt, taget højde for de kommende ændringer af rammebetingelserne. Det er dog muligt at løbende ændringer i lovgivningen kan medvirke til at nogle indsatser kan vise sig helt eller delvis urealiserbare undervejs i planperioden eller åbne for nye perspektiver, hvilket betyder, at planen kan blive justeret inden for planperioden.

Ressource- og Affaldsplan 2030 er udformet i overensstemmelse med Miljøstyrelsens affaldsbekendtgørelse om at udarbejde en seksårig plan for håndtering af husholdnings- og erhvervsaffald. Som bilag til planen findes den lovpligtige affaldskortlægning. Den giver et overblik over den historiske udvikling på affaldsområdet i København samt forventningen til udviklingen frem mod 2030. Kortlægningsrapporten udgør det datamæssige grundlag for planens mål og indsatser.



# Temaer og indsatser

Ressource- og Affaldsplan 2030 består af fem temaer og 16 indsatser, som alle understøtter den cirkulære økonomi og mindsker skadelige miljøpåvirkninger på forskellig vis med fokus på affaldsforebyggelse, genbrug og genanvendelse i dén rækkefølge.

## Pilotprojekter

På tværs af planens temaer er der beskrevet en række "pilotprojekter". Disse indsatser har til formål at teste nye mulige løsninger eller evaluere løsninger, som blev udviklet i Ressource- og Affaldsplan 2024. Fælles for alle pilotprojekter er, at de gennemføres i begyndelsen af planperioden, og at der ikke er afsat finansiering til en fuld udrulning af den testede løsning. Hvis et pilotprojekt viser, at den testede løsning er effektiv, vil en fuld udrulning samt finansiering heraf blive indstillet til politisk vedtagelse. Det fremgår af indsatsens titel, hvis det er et pilotprojekt.

## Oversigt over de fem temaer og deres bidrag til målsætningerne

	Øget indsamling i 2030 (ton)		Indsamlet i planperioden (ton)		Samlet finansiering (1.000 kr.)	
	Genbrug	Genanvendelse af husholdningslignende affald	Genanvendelse af erhvervsaffald	Genanvendelse af bygge- og anlægsaffald	Takstfinansiering 2025-30	Skattefinansiering 2025-30
Tema 1 <b>I København reducerer vi vores affald</b>	1.640	500	-	-	90.000	-
Tema 2 <b>I København sorterer vi</b>	100	11.500	30.000	-	172.000	28.000
Tema 3 <b>I København styrker vi kvaliteten i genanvendelsen</b>	400	10.500	200	-	71.000	-
Tema 4 <b>I København styrker vi genbrugskulturen</b>	1.860	1.500	-	-	84.000	11.000
Tema 5 <b>I København sorterer vi byggeaffald</b>	-	-	-	60.000	-	70.000
<b>Total</b>	4.000	24.000	30.200	60.000	417.000	109.000

**Tema 1****I København reducerer vi vores affald**

Indsætserne i tema 1 skal hjælpe københavnernes til at reducere deres affaldsmængder, fx ved at undgå madspild og gennem vejledning om reparation af fx tekstiler og elektronik. Samtidig forbedres københavnernes genbrugsmuligheder gennem nye nærgenbrugsstationer og

forbedrede genbrugsområder på alle byens fem genbrugsstationer, hvor københavnernes kan aflevere eller tage brugte ting. Endelig gøres en indsats for at fjerne de miljøfremmede stoffer, såsom PFAS og PCB, fra affaldsstrømmen, så de ikke holdes i kredsløbet.

**Tema 2****I København sorterer vi**

Genbrug og genanvendelse sker kun, hvis københavnere sorterer deres affald og brugbare produkter. Tema 2 fokuserer på at hjælpe københavnernes med at etablere og fastholde gode sorterings- og genbrugsvaner. Arbejdet med at fremme gode

sorteringsvaner har været centralt i Ressource- og Affaldsplan 2024 og vil fortsætte med at være det i denne plan. Ressource- og Affaldsplan 2030 og Københavns Kommunes Klimaplan har et fælles fokus på borgernes adfærd.

**Tema 3****I København styrker vi kvaliteten i genanvendelsen**

Når københavnernes sorterer deres affald til genanvendelse, bliver det til råmaterialer, der kan bruges i nye produkter og dermed erstatte nye materialer. Tema 3 fokuserer på at sikre den bedst mulige behandling af københavnernes

sorterede affald, så mest muligt genanvendes i højest mulig kvalitet. På denne måde gøres klimavenlige produkter af genanvendte materialer mere tilgængelige for alle.

**Tema 4****I København styrker vi genbrugskulturen**

Københavnernes genbruger som aldrig før. Det sker primært via private donationer, velgørende organisationer i byen og gensalg på diverse online platforme. Tema 4 fokuserer på at styrke københavnernes muligheder for at dele, reparere og afsætte deres brugte ting til genbrug gennem

samarbejde med de mange private aktører og velgørende organisationer i byen. Samtidig understøttes lokalt forankrede indsætser for at fremme genbrug og genanvendelse, mens der bygges videre på den pædagogiske indsats for at danne ressourcebevidste børn- og unge.

**Tema 5****I København recirkulerer vi byggeaffald**

Hvert år skaber bygge- og anlægsbranchen i København tonsvis af overskudsmaterialer fra nybyggeri, reovering og nedrivning. Københavns mange bygninger og anlæg udgør på én og samme tid en udfordring og et potentiale for den cirkulære økonomi. De indeholder

store mængder ressourcer, som kan bruges i fx fremtidigt byggeri. Tema 5 fokuserer på at sikre øget genbrug og genanvendelse af byggeaffald gennem partnerskaber og øget tilsyn samt minimering af miljøfremmede stoffer fra de byggematerialer, der skal indgå i byggeriet på ny.

**Køkken**

**Hobby  
& fritid**

**Stue**



## Tema 1

# I København reducerer vi vores affald

Københavns Kommune vil understøtte affaldsreduktion ved at fremme mere genbrug og hjælpe københavnere til at producere mindre affald.

Københavnerens mulighed for at genbruge bliver løbende forbedret. Der er indrettet genbrugsområder på alle kommunens genbrugsstationer og indført genbrugsbiler, der indsamler de genbrugelige produkter, som borgerne har sorteret, sammen med stort indbo i byens mange etageboliger.

Indsatserne i tema 1 bygger videre på de eksisterende erfaringer med at øge genbrug og arbejder med løbende konsolidering og forbedring af byens genbrugsfaciliteter. Fra 2025 forventer Københavns Kommune, at der vil være 17

nærgenbrugsstationer i byen. Dertil etableres to nærgenbrugsstationer yderligere i regi af Ressource- og Affaldsplan 2030.

Ud over at udbrede genbrugsmulighederne skal kommunens nærgenbrugsstationer i højere grad danne ramme for arrangementer og lokale fællesskaber med genbrug og genanvendelse som omdrejningspunkt.

Affaldsforbyggende tiltag i Ressource- og Affaldsplan 2030 vil supplere og understøtte Københavns Kommunes Klimaplan. Det gælder særligt reduktion af madspild, elektronikaffald, tekstilaffald og kasserede møbler, fordi de udgør en stor andel af københavnernes forbrugsbaserede klimaftryk.

### Indsatser i tema 1

- 1.1 Minimere affaldsmængderne**
- 1.2 Flere lokale genbrugsmuligheder**
- 1.3 Optimere eksisterende genbrugsmuligheder**

## 1.1 Minimere affaldsmængderne

### Minimering af madspild, tøjaffald, affaldsmøbler og elektronikaffald

I 2023 blev københavnernes madspild estimeret til at være 22.000 ton. For at understøtte og motivere københavnernes til at undgå madspild og bruge ressourcerne i køleskabet på en effektiv og klimavenlig måde, blev der i Ressource- og Affaldsplan 2024 udviklet og testet en række "madspildsværktøjer", fx en vejledning til, hvordan man vurderer holdbarheden på sine fødevarer, og et "skal spises snart" klistermærke, som man kan indrette sit køleskab med.

I Ressource- og Affaldsplan 2030 skal der arbejdes for at gøre madspildsværktøjerne let tilgængelige og alment kendte blandt københavnernes. Indsatsen kan suppleres af initiativer i regi af Københavns Kommunes Klimaplan. I planperioden skal der også udvikles og udbredes en række værktøjer og aktiviteter, som skal inspirere og motivere københavnernes til at smide færre møbler og mindre elektronik- og tøjaffald ud. Samtidig udvikles de eksisterende kommunikationsplatforme til også at omfatte gode råd og inspiration til, hvordan københavnernes kan minimere deres affald. Alle initiativer målrettet affaldsminimering skal understøtte Københavns Kommunes Klimaplan.

#### i

Hver dansker køber i gennemsnit 16 kg. nyt tøj om året.

### Pilotprojekt: Genbrugsemballager i København

I ressourceplanen fortsættes indsatsen for at fremme brugen af genbrugsemballager i København. I 2024 begyndte Københavns Kommune en indsats med fokus på kommunens eget forbrug af emballage samt emballageforbrug i forbindelse med take-away og events i København. Gennem EU-projektet Change(K)now! har Københavns Kommune fået finansiering til at teste løsninger for genbrugsemballage inden for tre fokusområder:

1. Københavns Kommunes eget forbrug af engangsemballage
2. Fremme af mere genbrug ved arrangementer afholdt på offentlige arealer
3. Et bydækkende genbrugssystem

Projektet løber til og med 2026. Samtidig er der oprettet en innovationspulje, som skal understøtte, at virksomheder i Københavns Kommune bliver en del af et genbrugssystem for emballager. Innovationspuljen er åben i 2024 og 2025. Projekterne evalueres løbende.

### Affaldsforebyggelse hos virksomheder i København

Det estimeres, at der er et potentiale på næsten 6.000 ton for øget genbrug fra virksomheder i kommunen – især i form af genbrug af byggematerialer, møbler og elektronik. I indsatsen skal der udvikles tiltag, der hjælper virksomhederne med at afsætte mere til genbrug, når de bygger om, udskifter inventar eller i andre situationer, hvor de har byggematerialer, møbler eller lignende i overskud. Denne indsats vil også blive understøttet af kommunens erhvervsrettede vejledningsindsats (indsats 2.5).





tøj  
eft

## 1.2 Flere lokale genbrugsmuligheder

### Udvikling og nye genbrugstiltag på genbrugsstationerne

Alle københavnere skal nemt kunne aflevere og hente genbrugsting på byens nærgenbrugs- og genbrugsstationer. Det estimeres, at det årlige potentiale for at øge genbrugsmængderne på genbrugsstationerne i København er på ca. 3.800 ton – heraf udgør byggematerialer den største andel efterfulgt af møbler og elektronik.

I Ressource- og Affaldsplan 2030 vil Københavns Kommune i samarbejde med ARC udvikle flere nye genbrugsordninger på genbrugsstationerne gennem partnerskaber og test. Det kan fx være for fustager, glas, fliser og udvalgte byggematerialer. Ordningen for genbrug af malingrester blev udviklet i Ressource- og Affaldsplan 2024 og er implementeret på tre af Københavns genbrugsstationer. Malingresterne afsættes til lokale borgere, kunstnere og organisationer. I Ressource- og Affaldsplan 2030 udvides ordningen til at omfatte de resterende genbrugsstationer, og der skal etableres samarbejde med flere mulige aftagere af malingresterne.

### Etablering af nye nærgenbrugsstationer

Nærgenbrugsstationerne spiller en central rolle, når det gælder om at mobilisere københavnere og foreningerne i nærmiljøet i genbrugsaktiviteter. De er med til at fremme de lokale genbrugs- og genanvendelsesmuligheder og fungerer som samlingspunkt for lokalområdet. Der er dog stadig steder i byen, som ikke har en lokal nærgenbrugsstation.

Nærgenbrugsstationerne Ørestad Syd og på Hauser Plads åbner i 2025, og nærgenbrugsstation på Enghave Plads gøres permanent. Derudover etableres to nye nærgenbrugsstationer. Der udvikles en strategi for arbejdet med nærgenbrugsstationer fremadrettet, og i den forbindelse også med mulighederne for at arbejde med reparationsworkshops på nærgenbrugs- genbrugsstationerne.

### Flere cykler til genbrug og genanvendelse

København er verdens bedste cykelby, men også en by, hvor mere end 40.000 cykler hvert år ender som skrot i forbindelse med cykeloprydning i byens gårde. I 2024 blev der iværksat et udviklingsprojekt for at afklare mulighederne for at indsamle cykler fra byens gårde og afsætte dem til reparation og genbrug. I Ressource- og Affaldsplan 2030 bygges der videre på erfaringerne med henblik på at udvikle og implementere en ordning for genbrugscykler i tæt samarbejde med relevante partnere, der dækker hele byen.

### Pilotprojekt: Støtte til flere overdækkede arealer til stort indbo i København

Der er et betragteligt potentiale for at øge mængden af genbrug fra stort indbo. I 2023 blev der indsamlet cirka 400 ton produkter til genbrug fra byens tørre rum til stort indbo. Men det er kun cirka halvdelen af byens affaldsrum til stort indbo, som er overdækkede. Det øvrige stort indbo står udsat for vind og vejr og kan derfor ikke genbruges.

For at fremme indsamling af stort indbo tørt, så det kan genbruges og genanvendes, kan ejendomme søge tilskud til delvis finansiering af overdækning af arealer til stort indbo, rum til stort indbo e.l.

## 1.3 Optimere eksisterende genbrugsmuligheder

### Optimere eksisterende genbrugsmuligheder på genbrugsstationerne

Alle nærgenbrugs- og genbrugsstationer i København er indrettet med genbrugsområder, som er velbesøgte af københavnernes. I Ressource- og Affaldsplan 2030 vil kommunen arbejde videre på at fastholde og udbrede områdernes popularitet og københavnernes kendskab til de muligheder for genbrug, som genbrugsområderne tilbyder. Desuden gøres genbrugsområdet på Vermlandsgade Genbrugsstation permanent, da det blev etableret med midlertidige faciliteter for at teste det koncept, som efterfølgende er blevet implementeret på byens øvrige genbrugsstationer.

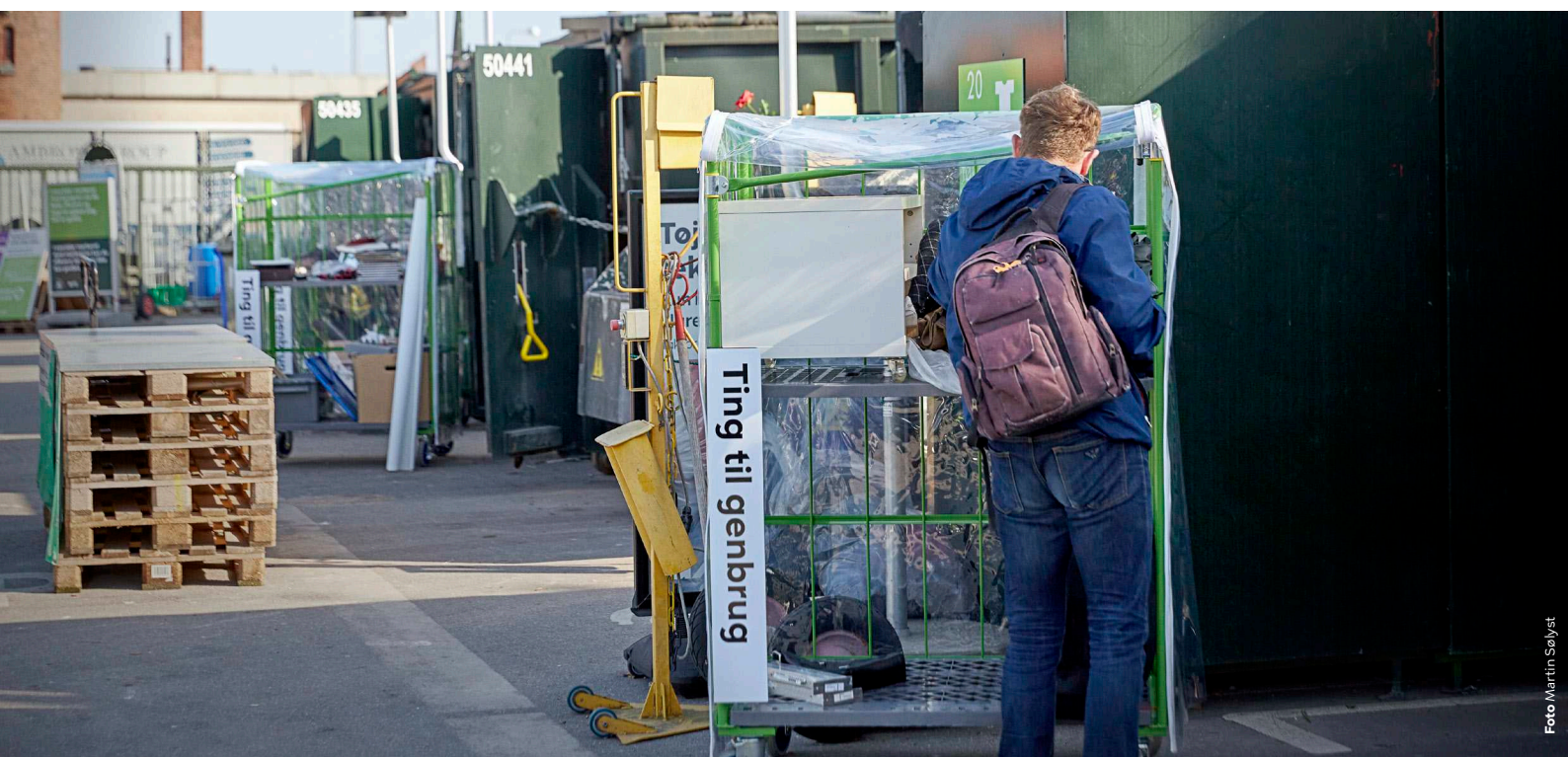
### Miljøfremmede stoffer

Der afleveres fortsat produkter i genbrugsområderne, som ikke egner sig til genbrug grundet indholdet af miljøfremmede stoffer såsom PCB og PFAS. Derfor sættes en indsats i gang for at minimere genbrug af disse produkter, som især er byggematerialer. For at

imødekomme problemet med miljøfremmede stoffer udarbejder Københavns Kommune et katalog over produkter, der er uegnede til genbrug. Kataloget skal bruges i det daglige arbejde på genbrugsstationerne for at sikre, at produkter med indhold af miljøfremmede stoffer bliver fjernet fra genbrugsstrømmen og sendt til korrekt affaldsbehandling.

### Pilotprojekt: Genbrugsspottere og åbningstider

For at sikre, at flest mulige genbrugelige produkter afleveres til genbrug i genbrugsområderne på genbrugsstationerne, afsættes midler i 2025 og 2026 til at ansætte genbrugsspottere på kommunens fem genbrugsstationer, der hjælper borgerne med at aflevere ting til genbrug. Tilsvarende videreføres de ensartede åbningstider på tværs af nærgenbrugsstationerne til og med 2025, hvorefter effekten evalueres. De ensartede åbningstider skal sikre, at det er nemt for brugerne at vide, hvornår nærgenbrugsstationerne er åbne.





## Tema 2

# I København sorterer vi

Kommunens borgermålinger viser, at 78 pct. af københavnere synes, det er vigtigt at sortere affaldet, og at 65 pct. af københavnere siger, at de sorterer alt eller en stor del af deres affald. Der er altså stor opbakning fra københavnere til affaldssortering, men genanvendelsesprocenten viser tydeligt, at der skal sorteres mere.

Indsatserne i Tema 2 har fokus på at identificere og fjerne barrierer, der står i vejen for yderligere sortering til genbrug og genanvendelse, og på at understøtte københavnere til en adfærd i hverdagen,

hvor affaldssortering er normen, uanset om man er hjemme, på arbejde, på studie eller på farten.

Også byens ca. 125.000 virksomheder skal sortere, og derfor inkluderer temaet en stærk vejledningsindsats, der understøtter, at virksomhederne i København skal sortere til både genbrug og genanvendelse.

Tema 2 understøtter primært målet om 60 pct. reel genanvendelse af husholdningslignende affald i 2030 samt øget genanvendelse af erhvervsaffald.

### Indsatser i tema 2

#### **2.1 Styrke københavnernes sorteringspraksis**

#### **2.2 Samarbejde med affaldsansvarlige og boligforeninger**

#### **2.3 Forbedre indsamlingsordningerne**

#### **2.4 Bedre sammenhæng mellem sorteringsløsninger**

#### **2.5 Styrke virksomhedernes sorteringspraksis**



## 2.1 Styrke københavnernes sorteringspraksis

### Tilpasning og udbredelse af adfærdsrettede løsninger

I Ressource- og Affaldsplan 2024 er mange af borgernes barrierer for affaldssortering blevet kortlagt og forsøgt kommet i møde med nye løsninger. Det gælder fx udviklingen af en opgraderet kurv til madaffald og skilte der gør det nemmere at sortere i de rigtige beholdere i gårdene. I Ressource- og Affaldsplan 2030 arbejder kommunen videre med at tilpasse og udbrede adfærdsrettede løsninger, så endnu flere kommer i gang med at sortere, og de, der allerede sorterer, kommer til at sortere endnu mere.

### Skilte i gårdene

Det er testet, at københavnernes sorterer mere og bedre, når de bliver mødt med små farvede skilte i gården, der viser, hvordan de forskellige affaldstyper skal sorteres. Derfor blev der i 2023 sat en indsats i gang for at implementere et nyt skiltekoncept. I Ressource- og Affaldsplan 2030 gøres indsatsen færdig, så skiltene kan findes i alle de gårde i byen, der er egnede til ophæng.

### Pilotprojekt: Hjælp til københavnernes i forbindelse med flytninger

Københavns Kommune vil gøre det lettere for københavnernes at sortere i forbindelse med de mere end 90.000 flytninger, der finder sted i København hvert år. I forbindelse med flytninger opstår der typisk store affaldsmængder, som københavnernes ofte ikke er sikre på, hvordan skal sorteres, og som beholderne i gården ikke er tilpasset til. Derfor evalueres arbejdet fra Ressource- og Affaldsplan 2024 med at udbrede et "flyttekit", der hjælper borgerne med at sortere til genbrug og genanvendelse.

### Pilotprojekt: Test af feedback fra renovationsmedarbejdere

Københavns Kommune vil teste forskellige metoder til, hvordan renovationsmedarbejdere kan give feedback direkte til beboere og affaldsansvarlige vedr. affaldssortering. Feedback fra renovationsmedarbejderne kan fx være via flyers, klistermærker e.l. Formålet med pilotprojektet er at afprøve om renovationsmedarbejdernes unikke viden om affaldssortering, kan være med til at løfte genanvendelsen og renheden i fraktionerne.

### Pilotprojekt: Test af økonomiske incitament til sortering

Københavns Kommune har kigget på andre europæiske byer med høj genanvendelse og konstateret, at et fællestræk for mange af dem er, at borgernes personlige affaldsgebyr bliver sat i forhold til, hvor meget og hvor godt de sorterer. Sådanne systemer kaldes "pay-as-you-throw" (PAYT). I København er der etableret en form for PAYT-system baseret på containervolumen og antal tømninger stillet til rådighed for borgerne. Undersøgelser viser, at PAYT-systemer baseret på vægt af restaffaldet giver et stærkere incitament til at sortere. Der er både juridiske, praktiske og gebyrtekniske udfordringer ved at etablere lignende systemer i København, så der er brug for at undersøge og teste forskellige mulige løsninger, før et PAYT-system eventuelt kan indføres. Som led i indsatsen skal det afklares, om et fejlsorteringsgebyr kan være en del af en samlet løsning, der styrker københavnernes incitament til at sortere genanvendelige affaldstyper ud af restaffaldet – ikke mindst madaffald, som er den klart tungeste affaldstype, og derfor har en væsentlig indflydelse i et vægtbaseret PAYT-system.

## 2.2 Samarbejde med affaldsansvarlige og boligforeninger

### Styrket service til affaldsansvarlige

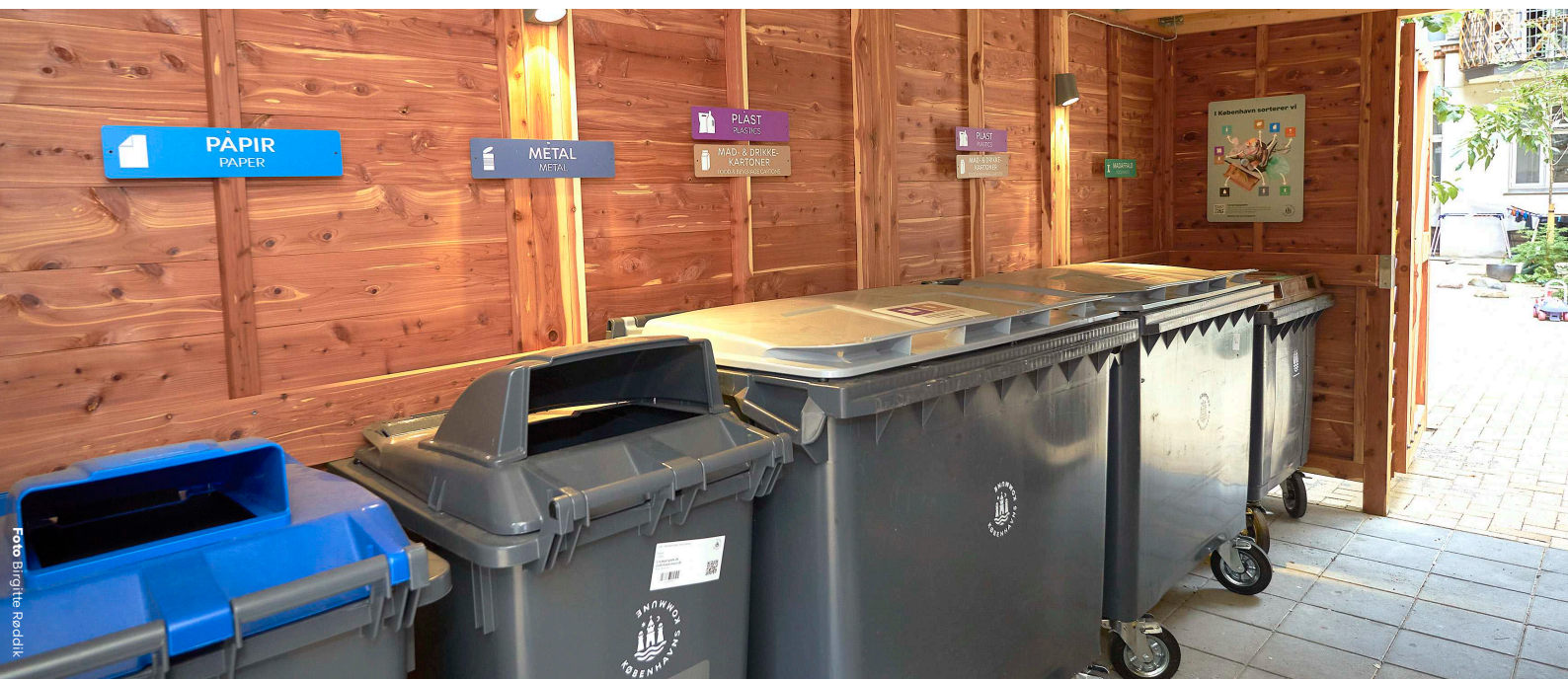
Effektiviteten af Københavns Kommunes affaldssystem afhænger blandt andet af, om der er dedikerede affaldsansvarlige – både frivillige og professionelle – som bidrager aktivt til at få affaldsløsningerne til at fungere i byens mange gårde. De affaldsansvarlige er i denne sammenhæng en fællesbetegnelse for viceværter, renovationsmedarbejdere, boligbestyrelser og almindelige borgere, der har påtaget sig opgaven med at være tovholdere for affaldssorteringen i boligforeningen. Fælles for dem alle er, at de er den primære kontakt mellem beboerne og Københavns Kommunes affaldsservice. Indsatsen vil give de affaldsansvarlige hjælp til selvhjælp ved at give dem adgang til kompetencer og handlemuligheder til at skabe bedre sortering i den enkelte ejendom. Det kan fx være nyhedsbreve og informationsmaterialer, så de affaldsansvarlige holdes opdaterede på de nyeste tiltag, eller gennem direkte dialog.

### Opsøgende indsats for styrket sortering i byens boligforeninger

93 pct. af Københavns godt 330.000 husstande er lejligheder i etageejendomme, hvor beboerne deler affaldsbeholdere i gården. Københavns Kommune bygger videre på den opsøgende indsats, som blev igangsat i Ressource- og Affaldsplan 2024, for at understøtte affaldssortering i byens boligforeninger. Her samarbejder kommunen med interesserede boligforeninger om kommunikation til beboere, optimering af gårdens standpladser, rådgivning i forhold til sortering af stort indbo og lignende.

### Pilotprojekt: Bemandet mail og telefonlinje

Siden 2023 har det været muligt, for både borgere og affaldsansvarlige at kunne skrive og ringe til en affaldsfaglig person i kommunen for at få konkret vejledning om sortering eller hjælp til bestillinger af fx affaldsbeholdere. Ordningen videreføres til og med 2026. Hensigten med pilotprojektet er at afklare, i hvilket omfang kommunens service til borgere med affaldsrelaterede spørgsmål kan effektiviseres igennem mere direkte dialog.





## 2.3 Forbedre indsamlingsordningerne

### Tilpasning af beholderløsninger

I slutningen af 2023 startede kommunen en indsats om at tilpasse beholderne til restaffald i byens gårde, så omfanget understøtter, at mere affald sorteres til genanvendelse frem for forbrænding. Som følge af indsatsen har cirka halvdelen af byens etageboliger fået reduceret antallet af beholdere til restaffald og frigjort mere plads til det genanvendelige affald. Der er i planperioden fokus på at inkludere de øvrige ejendomme, som ofte har særlige forhold som skakte, mobilsug, mange erhvervslejemål m.m. Ejendommene vil blive gennemgået og få justeret kapaciteten til de genanvendelige affaldstyper. Derudover arbejdes på at forbedre beholderløsningerne i forbindelse med nybyggeri.

### Forbedret indsamling af elektronik

Knap en tredjedel af det elektronik, der bliver solgt i Danmark hvert år, bliver indsamlet som elektronikaffald. Danmark ligger langt fra EU's målsætning om at indsamle 65 pct. af de solgte elektronikprodukter. Den lave indsamlingsprocent skyldes kombinationen af tyveri, fejlsortering og ophobning af elektronik hos borgerne, som bl.a. kan være utrygge ved at aflevere elektronik med personfølsomme data på genbrugsstationerne. Det er især vigtigt at komme problemer med tyveri til livs, hvis mere elektronik skal indsamles og afsættes til genbrug. Elektronikken indeholder sjældne jordarter og metaller. En moderne mobiltelefon kan indeholde over 40 forskellige metaller.



Danskerens forbrug af elektronik er steget med 84 pct. de seneste 10 år. Reparation af én enkelt iPhone sparer klimaet for 81 kg. CO<sub>2</sub>.

Selvom der arbejdes på at udvikle nye teknologier til genanvendelse af elektronikaffald, bliver der typisk kun genanvendt 1 pct. af de sjældne jordarter og metaller. Det er derfor vigtigt, at elektronikken bliver repareret og levetidsforlænget længst muligt, inden produkterne bliver til affald. I indsatsen testes forskellige fysiske løsninger, som kan være med til at beskytte elektronikken mod tyveri og forbedre indsamlingen. Københavns Kommune ønsker at samarbejde med relevante aktører som fx Dansk Producentansvar, Kollektivordningerne, Dansk Erhverv og brancheforeninger om at modvirke problematikken om tyveri.

### Pilotprojekt: Test af mulige forbedringer af indsamlingsordningerne

Kommunen ønsker hele tiden at forbedre de eksisterende indsamlingsordninger for at gøre dem mere effektive og sikre, at en større del af affaldet indsamles til genanvendelse. Der skal testes en ny og lettere beholder til glasaffald, som kan bruges på flere ejendomme og understøtte genbrug af glas. Derudover testes en fast halvårlig kadence på vask af madaffaldsbeholdere samt en fleksibel ordning for indsamling af stort indbo og indendørs træ. Sidstnævnte ordning er rettet mod ejendomme, som endnu ikke er en del af den nuværende ordning for stort indbo, fx på grund af pladmangel eller vanskelige adgangsforhold. Nogle af byens haveforeninger har i dag begrænset adgang til affaldssortering som følge af trange adgangsforhold og pladsudfordringer. Der skal udvikles og testes en sorteringsløsning, der kan sikre affaldssortering i haveforeningerne. Der foretages en løbende evaluering af behovet for yderligere tests, som kan forbedre indsamlingsordningerne.

## 2.4 Bedre sammenhæng mellem sorteringsløsninger

### Evaluering af affaldssortering i det offentlige rum i København

Der skal foretages en samlet evaluering af affaldssortering i det offentlige rum i København. Evalueringen skal danne grundlag for at undersøge brugen af sorteringsmuligheder i det offentlige rum samt tilpasning af affaldstyperne i de eksisterende sorteringspunkter. Evalueringen vil desuden indeholde en analyse af udbredelsen og brugen af centralsug og mobilsug i København med henblik på, hvilken rolle teknologierne skal spille i affaldssystemet i fremtiden. Der er omkring 250 mobilsug i København, som bruges til at indsamle og tømme restaffald. Endelig suppleres evalueringen med et oplæg til, hvordan de genanvendelige dele af gadeaffaldet kan sorteres til genanvendelse i fremtiden, herunder et oplæg til en finansieringsmodel.

### Pilotprojekt: Udvikling og test af beholdere og materiel

De offentlige sorteringspunkter er fordelt over alle bydele og giver københavnernes mulighed for at aflevere genanvendelige affald på vej til arbejde, studie eller andet, som supplement til sorteringsløsningerne hjemme ved ejendommen. Ressource- og Affaldsplan 2030 har fokus på at få flere københavnere til at gøre brug af sorteringspunkterne og sikre, at de integreres bedst muligt i byens rum. Der er behov for løbende at udvikle og teste løsninger til at forbedre beholderne og materiellet. Fokus vil være på rumopdelte beholdere, komprimatorløsninger til pap og plast og nye affaldsskjul, som både er lette og attraktive at bruge for københavnernes og understøtter effektiv drift af sorteringspunkterne.



## 2.5 Styrke virksomhedernes sorteringspraksis

### Vejledning og tilsyn af virksomheder i København

Der er cirka 125.000 virksomheder i København med private ordninger, og erhvervsaffaldet udgør en tredjedel af de samlede affaldsmængder i København. Det er en mindre andel af byens virksomheder, der står for den største del af affaldet, så ved at analysere affaldsmængderne og målrette indsatsen, kan en stor del af potentialet indfries. Virksomhederne hjælpes gennem dialog, vejledning og tilsyn – både direkte i de enkelte butikker og kontorer samt gennem hovedkontorer og brancheforeninger.

Indsatsen bygger videre på de erfaringer, som kommunens erhvervsaffaldskonsulenter allerede har med at vejlede virksomheder til bedre og mere affaldssortering. Forventningen er, at erhvervsaffaldskonsulenterne kan hjælpe virksomhederne med at sortere yderligere 30.000 ton til genanvendelse frem til 2030. Derudover styrkes indsatsen ved at inkludere vejledning om affaldsforebyggelse til virksomhederne, så de også kan være med til at skabe mindre affald i København.

### Vejledning målrettet virksomheder i blandet bolig og erhverv

Omkring 16.000 mindre virksomheder ligger i ejendomme med både bolig og virksomheder. De deler gårdmiljø med husholdningerne og bruger de kommunale affaldsordninger til forskel fra de virksomheder, der har private ordninger. Kommunen skal igennem en opsøgende vejledningsindsats og målrettet kommunikation hjælpe virksomhederne med at få og fastholde god sorteringspraksis, så virksomhederne sorterer på lige fod med beboerne i ejendommen.





## Tema 3

# I København styrker vi kvaliteten i genanvendelsen

Omstillingen væk fra brug-og-smid-væk-kulturen kræver udvikling og samarbejde. Ikke alle materialer kan genbruges, og selv de mest holdbare produkter slides ned over tid. Derfor er der behov for løsninger, som sikrer genanvendelse i høj kvalitet, så ressourcerne kan omdannes til nye råvarer med værdi for den cirkulære økonomi.

Indsatserne i tema 3 skal styrke kvaliteten i behandlingen af de affaldsprodukter, der ikke egner sig til genbrug. Som grøn foregangsby har København et ansvar for kontinuerligt at skubbe på og understøtte udviklingen af de nye løsninger, der skal tegne fremtidens affaldshåndtering i en cirkulær økonomi.

Derfor vil Københavns Kommune fortsat samarbejde tæt med industrien og vidensinstitutioner om at udvikle og teste nye teknologier til behandling af københavnernes affald. Derudover arbejdes løbende med at skærpe behandlingskravene i kommunens udbud på affaldsområdet, så det kun er de virksomheder, der anvender de bedste metoder til at højne kvaliteten i genanvendelsen, som håndterer københavnernes affald.

Tema 3 understøtter primært målet om 60 pct. reel genanvendelse – både ved at sikre bedre genanvendelse af det sorterede affald og ved at sørge for, at mere affald udsorteres til genanvendelse.

### Indsatser i tema 3

---

#### **3.1 Bedre kvalitet i affaldsbehandlingen**

#### **3.2 Samarbejde i værdikæden**

#### **3.3 Datadreven affaldshåndtering**

## 3.1 Bedre kvalitet i affaldsbehandlingen

### Bedre kvalitet i behandlingen af bioressourcer

Der er store mængder bioressourcer i de kommunale affaldsmængder. I 2023 indsamlede Københavns Kommune mere end 15.000 ton madaffald og 7.500 ton haveaffald. Samtidig er der et stort potentiale for at øge sorteringen af madaffald.

#### i

Sortering af to fyldte bioposer med madaffald om ugen kan blive til hele 62 varme brusebade af 5 minutter.

For at understøtte udviklingen af løsninger, der kan fremme kvaliteten i genanvendelsen af madaffald, vil kommunen være opsøgende og implementere nye relevante behandlingstilsløsninger i takt med, at de udvikles. Det gøres blandt andet ved fortsat at deltage i et udviklingsprojekt PROFIT, der er støttet af Innovationsfonden, hvor der udvikles løsninger, som omdanner madaffald via biogas til proteinholdigt foder. Projektet, der løber til og med 2026, omfatter fangst og anvendelse af CO<sub>2</sub> fra biogassen til at optimere produktionen af metan (power-to-X).

Desuden skal det undersøges, om det er muligt at finde en behandlingsmetode til det madaffald, som bliver sorteret ud af restaffaldet på det kommende restsorteringsanlæg. Anvendelsen kan fx være bioforgasning, produktion af biokul, gødning eller proteiner. Løsningen kan på sigt supplere kildesorteringsordningen for madaffald og bidrage signifikant til udnyttelsen af madaffaldet.

Indsatsen bidrager til at skabe biodiversitet, bl.a. ved at skabe gødning til økologisk landbrug.

### Udvikling af et genanvendeshierarki

Københavns Kommune kan ikke nå målsætningen i Ressource- og Affaldsplan 2030 om 60 pct. reel genanvendelse alene ved at sortere så mange ressourcer til genanvendelse som muligt. Der er også behov for en systematisk indsats for at sikre, at genanvendelsesprocesserne resulterer i nye råvarer af høj kvalitet. Der er fx stor forskel på, om plastaffald genanvendes til billige blandingsprodukter eller fødevarekontaktmaterialer af høj værdi. Førstnævnte har begrænsede anvendelsesmuligheder og medfører lavere reel genanvendelse, sidstnævnte har mange anvendelsesmuligheder, erstatter brugen af nye råvarer og kan genanvendes igen og igen. For at sikre reel genanvendelse i høj kvalitet, der understøtter den cirkulære økonomi, skal der udvikles og implementeres et kvalitetshierarki for genanvendelse i København. Formålet er at gøre det muligt at skelne mellem høj og lav kvalitet i genanvendelsen og at skærpe kravene i udbudene af behandlingskontrakterne.

### Udvikling af nye behandlingsmetoder til genanvendelse

Det kræver løbende test og udvikling at sikre, at kommunens krav til behandlingen af borgernes affald følger og understøtter teknologiudviklingen og markedet. Københavns Kommune vil derfor arbejde aktivt for at forbedre kvaliteten i behandlingen i samarbejde med de virksomheder, der håndterer borgernes affald. Det gøres blandt andet gennem test af nye behandlingsteknologier i samarbejde med industrien samt offentligt-privat samarbejde om udvikling af nye løsninger. Der vil blandt andet være fokus på at fortsætte arbejdet fra Ressource- og Affaldsplan 2024 med at sikre gode behandlingstilsløsninger for bleer, madrasaffald, samt stort indbo.

## Mere genanvendelse på genbrugsstationerne

Genanvendelsesprocenten på genbrugsstationerne ligger højt og er med til at løfte den samlede genanvendelse i byen, men der er stadig muligheder for at sortere flere forskellige affaldstyper til genanvendelse. I tæt samarbejde med ARC, som driver genbrugsstationerne, vil Københavns Kommune løbende teste nye sorterings- og afsætningsmuligheder, der kan fremme genanvendelsen af ressourcerne fra genbrugsstationerne. Der kan fx arbejdes på at sikre, at færre genanvendelige materialer ender i containere til blandet affald, men i stedet sorteres til genanvendelse.



### Affaldsforebyggelse & direkte genbrug

Undgå affald, køb mindre. Direkte genbrug, fx brugte møbler og legetøj.

### Forberedelse til genbrug

Fx rensning af mursten fra nedrevne bygninger.

### Genanvendelse i høj kvalitet

Bevarer den oprindelige råvares egenskaber, så den kan genanvendes i samme type produkt igen.

### Genanvendelse i middel kvalitet

Bevarer nogle af den oprindelige råvares egenskaber, så den kan genanvendes i produkter med mindre værdi.

### Genanvendelse i lav kvalitet

Resulterer i en råvare, der kun kan bruges i produkter med lav værdi, som ikke kan genanvendes efter endt brug.

### Anden nyttiggørelse

Fx forbrænding af affaldet med energiudnyttelse.

### Deponi

Fx asbest.



## 3.2 Samarbejde i værdikæden

### Innovationsplatformen "Circular Copenhagen"

For at understøtte arbejdet med partnerskaber og samarbejde på tværs af mange aktører (værdikæden) videreføres erfaringerne fra Ressource- og Affaldsplan 2024 med innovationsplatformen "Circular Copenhagen". Platformen bruges som metode til at etablere partnerskaber med relevante virksomheder, vidensinstitutioner og organisationer gennem løbende "call for partners". På den måde understøtter "Circular Copenhagen" en række af de øvrige indsatser i Ressource- og Affaldsplan 2030. Samtidig sikrer platformen lettere adgang til relevante projekter i forvaltningen for de virksomheder og organisationer, som ønsker at teste og udvikle nye løsninger, der efterspørges af Københavns Kommune.

### Samarbejde om bedre løsninger for borgernes tekstilaffald

Udfordringen med tekstilaffald løses ikke alene ved at indsamle tekstilaffald til genanvendelse. Der er behov for partnerskaber på tværs af værdikæden, som også inkluderer designere og producenter. Tekstilerne skal fra start af designes på en måde, der gør det muligt at holde materialerne i kredsløb så lang tid som muligt. Københavns Kommune vil bygge videre på erfaringerne fra Ressource- og Affaldsplan 2024 med at etablere tværgående samarbejde, som inkluderer producenter, designere, indsamlere og sorteringsvirksomheder i partnerskaber og netværk. Der vil blandt andet være fokus på at skabe klarhed om, hvilke krav der kan og bør stilles til behandlingen af tekstilaffaldet samt test af nye behandlingsløsninger





## 3.3 Datadrevet affaldshåndtering

### Datadrevet kommunikation

Københavns Kommune arbejder ud fra en overordnet kommunikationsstrategi på affaldsområdet, der sikrer målrettet og effektiv kommunikation ud mod borgerne bl.a. baseret på data om behandling af borgernes affald. Kommunen tester og effektmåler løbende kommunikationen, så den kan tilpasse budskaberne til forskellige målgrupper i takt med de forandringer, der sker i affaldshåndteringen. Kommunikationen har fokus på at understøtte adfærdændringer hos københavnerne, så de motiveres til og bliver bedre til at affaldssortere.

### Løbende data om restaffaldssammensætningen

Der skal udvikles en metode til løbende at analysere sammensætningen af københavnernes restaffald baseret på data fra sorteringsanlæg til restaffald. Nuværende praksis for at undersøge hvor meget genanvendeligt, der er i restaffaldet, er ved at gennemføre stikprøver af restaffald hvert tredje år. Med den kommende teknologi kan sammensætning af restaffaldet overvåges løbende. Det vil gøre det mere effektivt at udpege affaldstyper, hvor der fortsat er et potentiale for at øge genanvendelsen.

### Udvikling af et materialestrømsregnskab for København

Affaldet i København er et resultat af københavnernes forbrug, men der er en begrænset viden om, hvordan forbrug og affaldsdannelse hænger sammen. Derfor skal der i planperioden udvikles et materialestrømsregnskab for København. Det skal give et overblik over flowet af materialer og produkter, der kommer ind i byen og de resulterende affaldsstrømme. Materialestrømsregnskabet skal skabe bedre viden om de områder, hvor der er størst mulighed for at reducere affaldsmængden og forbedre genanvendelsesmulighederne.

### Pilotprojekt: Sensorer til dataindsamling

De offentlige sorteringspunkter, som er blevet etableret som en central del af implementeringen af Ressource- og Affaldsplan 2024, skal udstyres med sensorer, som løbende sender data om, hvor fuld beholderen er. Data fra sensorerne kan blandt andet bruges til at optimere tømningerne, så der kun tømmes, når beholderne er fulde. Samtidig kan det give løbende informationer om, hvilke beholdere der bruges hyppigt, og hvilke der ikke bruges nok. Københavns Kommune vil udstyre udvalgte sorteringspunkter og beholdere i gårdene med sensorer for at teste, om det kan give driftsbesparelser på affaldshåndteringen.



## Tema 4

# I København styrker vi genbrugskulturen

Indsatserne i tema 4 fokuserer på at øge den samlede mængde genbrug i København og styrke genbrugskulturen. Det sker gennem tæt samarbejde med andre aktører på genbrugsområdet i København samt et styrket fokus på lokalt forankrede tiltag.

Med tema 4 adresseres genbrug i København på en ny måde, hvor alle genbrugsaktører i byen samarbejder om at fremme genbrugskulturen og skabe bedre forhold for byens genbrugssektor.

Københavns Kommune vil invitere interesserede genbrugsaktører i København til at etablere et fælles mål for den samlede mængde af genbrug i byen.

Denne målsætning rækker ud over de 10.000 ton genbrug på de kommunale nærgenbrug- og genbrugsstationer, da den vil inkludere alt det genbrug, der realiseres af byens øvrige genbrugsaktører.

Endelig styrker og understøtter indsatserne i tema 4 en bred kulturforandring mod mere bæredygtigt forbrug i København, som forventes at have snitflader til Københavns Kommunes Klimaplan. Dette gøres bl.a. gennem indsatser målrettet børn- og unge, test af nye incitamentter til at sortere og genbruge, samt aktiv involvering af de københavnere, der ønsker at gå forrest i omstillingen.

### Indsatser i tema 4

- 4.1 Partnerskaber for øget genbrug i København**
- 4.2 Stærke genbrugstraditioner i København**
- 4.3 Mere reparation og genbrug af kommunens møbler, inventar og elektronik**

## 4.1 Partnerskaber for øget genbrug i København

### Netværk for øget genbrug i København

I forbindelse med udviklingen af Ressource- og Affaldsplan 2030 har Københavns Kommune været i dialog med en lang række af byens genbrugsaktører. Der er et ønske om mere og formaliseret samarbejde for at fremme genbrug i hele København og styrke muligheden for at etablere partnerskaber.

Derfor etablerer kommunen et "Netværk for øget genbrug i København", som har til formål at fremme genbrug i København gennem partnerskaber med byens genbrugsaktører. Det kan fx være partnerskaber med fokus på at udvikle og teste løsninger til genbrug af nye produkter, returlogistik eller hurtigere annoncering af genbrugsprodukter med hjælp fra kunstig intelligens, som gør det nemmere for københavnere at genbruge. Kommunen ønsker også at teste indsamlingsmateriel og -metoder til at øge genbrug af ikke-salgbare produkter, der bliver tilovers i forbindelse med forskellige pop-up events i byen, såsom loppemarkeder og oprydningsdage eller i forbindelse med de over 90.000 årlige flytninger i København.

Netværket for øget genbrug vil understøtte Københavns Kommunes Klimaplans fokus på at minimere forbruget af forbrugsprodukter samt udvikle nye cirkulære forretningsmodeller. Derudover vil det skabe og forankre en ny fælles målsætning for genbrug i København i samarbejde med byens genbrugsaktører.

### Sydhavn Genbrugscenter som testplatform

Sydhavn Genbrugscenter udgør bl.a. en samarbejdsplatform for kommunens arbejde med at teste og udvikle nye løsninger til gavn for den cirkulære økonomi. I Ressource- og Affaldsplan 2030 skal Sydhavn Genbrugscenter bruges som primær testplatform for nye indsamlingsmetoder fra genbrugsstationerne. Det kan fx være at teste nye genbrugsordninger for udvalgte byggematerialer og genanvendelsesmuligheder for nye affaldstyper såsom tagpap og tæpper. Derudover skal Sydhavn Genbrugscenter fortsat fungere som drivkraft for nye partnerskaber med iværksættere og lokale socioøkonomiske virksomheder og fællesskaber.

### Monitorering af genbrug i København

For at sikre et solidt datagrundlag vil Københavns Kommune i samarbejde med deltagerne i "Netværk for øget genbrug i København" udarbejde en årlig statusrapport over genbrug i byen. Rapporten skal give et datagrundlag til målopfyldelsen i tema 4, herunder den fælles målsætning for genbrug i København, som udvikles med de øvrige genbrugsaktører. Samtidig skal rapporten bidrage til at identificere tendenser indenfor afsætning af genbrug og samarbejdsmuligheder samt udfordringer på genbrugsområdet i København som helhed. Endelig vil den være et vigtigt indspil til kommunens arbejde med Københavns Kommunes Klimaplan og bidrage med indsigter i nogle af de strukturelle barrierer, der hindrer mere klimavenligt forbrug i byen.



Kun adgang for personale  
STAFF ONLY

**Døre & vinduer**  
Afløvr og tag her

**Gør det selv**  
Afløvr og tag her

- Søm & skruer
- Bæklag
- Rab & snor
- Værktøj
- Målerudstyr
- Andet

**Gør det selv**  
Afløvr og tag her

**Ting til boligen | Møbler**  
Afløvr og tag her

**Have & alt**  
Afløvr og tag her

**er kan du genbruge**

et lysegrønne område kan du give og tage  
og til genbrug, så gode ting kan skifte hænder  
em for at gå til spildev.

et er helt gratis.

## 4.2 Stærke genbrugstraditioner i København

### Udvikling af årlige genbrugstraditioner i København

I tæt samarbejde med byens øvrige genbrugsaktører i "Netværk for øget genbrug i København" (indsats 4.1) vil kommunen udvikle og understøttes tre årlige genbrugstraditioner i København. Én oplagt mulighed er at bygge videre på de gode erfaringer fra Ressource- og Affaldsplan 2024 med at afholde "Green Friday", der fungerer som alternativ til Black Friday. Andre muligheder kan være "genbrugsjul", og en årlig genbrugsdag eller et årligt genbrugsevent for byens mange nye tilflyttere.

De enkelte genbrugstraditioner vil blive aftalt i "Netværk for øget genbrug i København" og koordineret med aktiviteter i regi af Københavns Kommunes Klimaplan. Konkret vil det ske via fælles kommunikation og arrangementer på fastlagte tidspunkter af året.

### Styrket indsats for affaldsforebyggelse og genbrug målrettet børn og unge

Som en del af Københavns Kommunes tilgang til resourcedagsordenen i Ressource- og Affaldsplan 2024 er der fra 2019 til 2024 blevet gennemført ca. 1.200 undervisningsforløb på skoler og ca. 700 aktivitetsforløb på daginstitutionerne. Dermed er der skabt et pædagogisk fundament for at danne ressourcebevidste børn og unge, der kan bygges videre på frem mod 2030. Københavns Kommune vil udvide indsatsen, så børnene helt fra de er små og til udgangen af 10. klasse vil lære om yderligere sortering til genbrug og affaldsforebyggelse. Samtidig understøttes deres udvikling, motivation og handlemuligheder i forhold til at indgå i et samfund, hvor sortering og genbrug bliver normen. Indsatsen kan suppleres af initiativer i regi af Københavns Kommunes Klimaplan.

Børne- og Ungdomsforvaltningens arbejde med at understøtte børn og unges affaldsforståelse og et øget fokus på affaldsforebyggelse og genbrug styrkes med denne indsats. Der vil blive udviklet nye undervisningsmaterialer og pædagogiske aktiviteter med fokus på affaldsforebyggelse og genbrug, som stilles til rådighed for Københavns skoler og institutioner. Desuden skal de enkelte undervisnings- og pædagogiske forløb løbende tilpasses, så de støtter op om de øvrige aktiviteter i Ressource- og Affaldsplan 2030. Det kan for eksempel være aktiviteter på nærgenbrugsstationer, der kan bruges som forlænget eksternt læringsrum til skoler og daginstitutioner, eller undervisningsforløb, om tekstiler eller madspild.

### Byens nærgenbrugsstationer som samlingspunkt

Arbejdet med at fremme sorteringskulturen kan understøttes på byens mange nærgenbrugsstationer gennem events og aktiviteter. Der skal ansættes en frivillighedskoordinator, som får til opgave at koble frivillige kræfter til byens nærgenbrugsstationer og styrke relationen til borgerne i lokalmiljøet. Desuden skal der ansættes en samarbejdskoordinator, som skal styrke samarbejdet med andre kommunale tilbud, der knytter sig til resourcedagsordenen. Det kan fx være sociale indsatser, som styrker genanvendelsen og genbruget, hvor unge lommepengejobbere kan blive tilknyttet en nærgenbrugsstation.

#### i

Over 900.000 københavnere besøgte en nærgenbrugsstation i 2023.

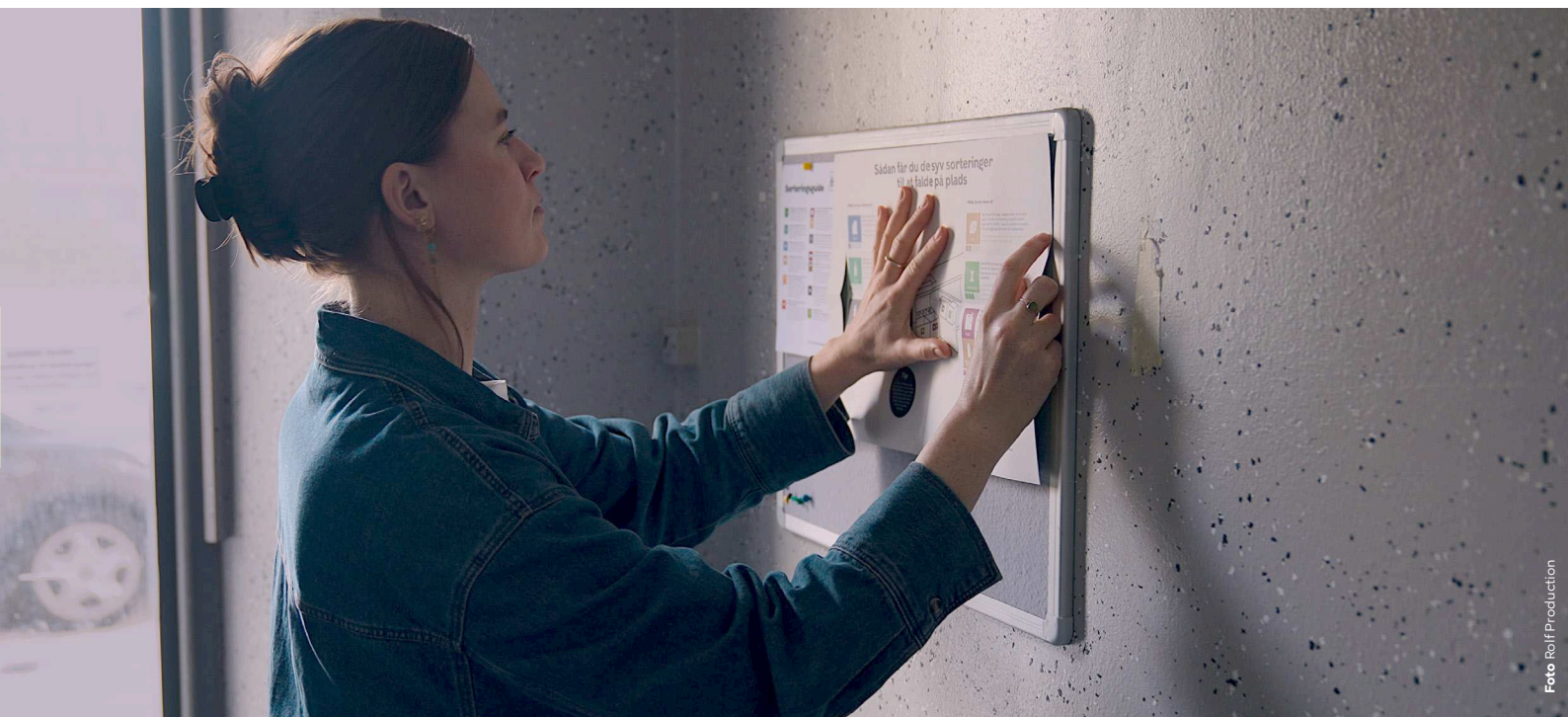
## Inspirationskvarterer og lokale grønne fællesskaber

Københavns Kommune vil udvælge 10 lokale kvarterer eller gader til at gennemgå forløb, hvor lokale kræfter forpligter hinanden på særligt ambitiøse mål for sortering og affaldsforebyggelse. Det kan fx være et mål om, at restaffaldet kun udgør 20 pct. af den samlede affaldsmængde fra husholdningerne i lokalområdet. Københavns Kommune understøtter løbende kvarterer med informationsmaterialer, workshops og andre events. Kendskabet til inspirationskvarterne skal udbredes til hele byen, så de kan tjene til inspiration for andre kvarterer og målgrupper. En del af arbejdet er en pulje, hvor lokale projekter kan søge tilskud til fx til indkøb og opsætning af byttefaciliteter i fælleshus, til test af lokale ressourcekredsløb, hjælp til gangbesværede med at komme ned med affald o.l. Gode erfaringer fra inspirationskvarterer og de lokale projekter samles i et idékatalog, som kan bruges til at inspirere andre lokalmiljøer i byen. De grønne fællesskaber kan med fordel aktiveres i de lokale klimatopmøder som afholdes i regi af Københavns Kommunes Klimaplan. De lokale klimatopmøder kan øge

tilslutningen til de grønne fællesskaber, samt skabe mere synlighed og gøre dem mere forpligtende. Omvendt kan de grønne fællesskaber spille en aktiv rolle i at udvikle og drive de lokale klimahandlinger der udvikles ved de lokale klimatopmøder.

## Pilotprojekt: Grønne Ildsjæle

Som et led i udviklingen af inspirationskvarterne viderefører kommunen erfaringer fra Ressource- og Affaldsplan 2024 med at involvere og rekruttere lokale ildsjæle. Pilotprojektet etablerer et frivillighedsnetværk med frivillige københavnere, der ønsker at gøre en forskel for affaldshåndteringen i deres lokale miljø. Pilotprojektet hjælper de frivillige med kommunikationsmaterialer, relevant viden og andre redskaber, som kan bruges til at motivere naboer til at løse udfordringer med sortering og genbrug, der gør sig gældende i netop deres lokalområde. Dette netværk videreføres til og med 2026 og evalueres i forhold til om det øgede samarbejde med Københavns Kommune hjælper til forankring og øget genanvendelse.



## 4.3 Mere reparation og genbrug af kommunens møbler, inventar og elektronik

### Kommunens ansatte som ambassadører for genbrug og genanvendelse

Københavns Kommune har ca. 45.000 ansatte, og mange af dem bor i København. De udgør en stor potentiel ressource i forhold til at styrke sorteringen af affald i København. Det kræver dog, at de kender kommunens ambitioner for affaldsområdet og har viden om, hvordan affaldet skal sorteres og hvad der sker med affaldet, efter det er blevet sorteret, samt hvilke positive miljøeffekter, der er forbundet med affaldssortering.

For at gøre kommunens medarbejdere til rollemodeller i god sorteringspraksis både på arbejdet og derhjemme, vil Københavns Kommune iværksætte en intern kampagne med fokus på at styrke motivationen for øget sortering, genbrug og affaldsminimering blandt medarbejderne. Kampagnen vil blandt andet indeholde et læringsforløb om sortering og behandling af affald i København, som alle medarbejdere opfordres til at gennemføre.

### Pilotprojekt: Test af genbrug og reparation i Københavns Kommune

I 2023 indkøbte Københavns Kommune over 4.500 tastaturer, mus og skærme med tilhørende kabler. I 2024 blev et internt genbrugslager etableret, som alle forvaltningerne i Københavns Kommune kan bruge. Københavns Kommune vil påbegynde et toårigt pilotprojekt, der skal styrke genbrugslagerets funktion. Der skal i pilotprojektet afklares, om genbrugslageret kan udvides til også at omfatte reparationer af det kommunale inventar, som ikke kan genbruges direkte. Det kunne fx være ved genlakering af stole til klasseværelser, beskæring af hæve-sænkeborde, så de kan bruges igen, eller reparation af kontorstole. Derudover afklares om genbrugslageret kan bruges til at understøtte øget genbrug af kommunens IT og elektronik. Langt størstedelen af kommunens brugte elektronik afsættes allerede til reparation og genbrug på det private marked, men det gælder ikke brugte skærme, tastaturer, mus, USB-sticks og kabler.







## Tema 5

# I København recirkulerer vi byggeaffald

Bygge- og anlægsbranchen stod i 2023 for 14 pct. af københavnernes forbrugsbaserede CO<sub>2</sub>-udledninger og udgør en stor kilde til affald i Danmark. Der er derfor behov for at ændre den måde, vi bygger på – og ikke mindst den måde, vi håndterer de tonsvis af materialer fra byggeriet, som bliver tilovers i forbindelse med nybyggeri, renovering og nedrivning i København.

Der er store usikkerheder forbundet med at opgøre mængden af bygge- og anlægsaffald i København, hvilket blandt andet skyldes, at affaldet ofte registreres på håndteringsanlæg udenfor kommunegrænsen. Ifølge de officielle tal i affaldsdatasystemet skabes der årligt 190.000 ton bygge- og anlægsaffald i København.

Dog indikerer nye rapporter, at bygge- og anlægsaffaldsmængderne i København kan være op til fire-fem gange højere end de officielle tal. Den høje byggeaktivitet i København medfører store mængder affald, som skal håndteres.

Indsatserne i tema 5 skal skabe bedre viden om byggeaffaldet og sikre mere sortering til genanvendelse – både gennem samarbejde, øget tilsyn og stikprøver. Temaet understøtter målsætningerne i Københavns Kommunes Klimaplan om at nedbringe de forbrugsbaserede CO<sub>2</sub>-emissioner, som i høj grad stammer for byggeri og anlæg. Desuden har tema 5 et separat mål om at øge genanvendelse af bygge- og anlægsaffald med 60.000 ton.

### Indsatser i tema 5

#### **5.1 Værdikædesamarbejde om byggematerialer**

#### **5.2 Tilsyn og analyser for byggeaffald**

## 5.1 Værdikædesamarbejde om byggematerialer

### **Samarbejde om deling, genanvendelse og genbrug af byggematerialer**

Byggematerialer i København genbruges ikke tilstrækkeligt. Det kan være udfordrende for bygherrer og entreprenører at skaffe genbrugsprodukter i rette omfang og tid ved nybyggeri, renovering og transformation.

Det er vanskeligt for byggebranchen at genbruge og genanvende, fordi der mangler plads og systemer til lokal opbevaring og klargøring af genbrugsmaterialer, hvilket hæmmer cirkulationen af brugte materialer i nye projekter. Desuden har genbrugte byggematerialer ikke samme datablade som nye produkter, hvilket begrænser viden om materialernes bæreevne, holdbarhed og renhed. Der er brug for en koordineret indsats for at optimere logistikken omkring overskydende byggematerialer og sortere dem til genbrug.

Københavns Kommune vil facilitere et partnerskab med offentlige og private aktører i København, hvor det skal afklares hvilke barrierer, der skal fjernes for at sikre, at branchen i samarbejde kan organisere de rette rammer og vilkår for, at langt flere byggematerialer kan recirkuleres og genbruges lokalt/regionalt.



## 5.2 Tilsyn og analyser for byggeaffald

### Styrket tilsyn og flere stikprøvekontroller

Københavns Kommune vil styrke tilsynet med nybyggeri, renoveringer, transformationer og nedrivninger. I Ressource- og Affaldsplan 2024 er det dokumenteret, at tilsynet kan flytte ton til genanvendelse.

Desuden etablerer Københavns Kommune et udviklingsprojekt i samarbejde med regionale aktører, herunder forbrændingsanlæggene, som skal arbejde med at minimere mængden af genanvendelige materialer fra bygge- og anlægssektoren, der ender i forbrændingen.

### Aktiv udfasning af miljøfremmede stoffer

Bygninger indeholder miljøfremmede stoffer, som der skal være særlig fokus på, når målet er at øge genbrug og genanvendelse af byggematerialer.

Derfor er behov for at udvide antallet af stikprøver af miljøfremmede stoffer på tværs af værdikæden for at sikre, at miljøfremmede stoffer i byggematerialerne ikke spredes via genbrug og genanvendelse.

### Bedre datagrundlag for bygge- og anlægsaffald fra København

Det er i dag usikkert, hvor stor en del af bygge- og anlægsaffaldet, der bliver genanvendt. Københavns Kommune vil sikre et bedre datagrundlag ved at lave en årlig analyse af mængden af bygge- og anlægsaffald i København.

i

Der er i gennemsnit 2000 aktive byggepladser i København året rundt.

Datagrundlaget skal bruges aktivt i tilsynsindsatsen. Derudover skal der udvikles en metode til at forbedre datagrundlaget for håndtering af bygge- og anlægsaffald i København, efter det har forladt byggepladsen. Data skal være med til at afdække potentialet for genanvendelse og hvor meget der faktisk genanvendes i de efterfølgende behandlingsled.

### Digital løsning til mere effektiv tilsynsindsats

Der er gode muligheder for at effektivisere den generelle tilsynsindsats med byens virksomheder, inkl. bygge- og anlæg, hvis kommunen sammen med affalds- og ressourceindustrien udvikler en digital løsning, der gør det nemmere for virksomhederne at dokumentere deres affaldsdata. Det vil lette dokumentationsarbejdet for de mange renovatører, som bruger tid på at dokumentere deres kunder affaldsdata, når kommunen har været på tilsyn.

Derfor vil Københavns Kommune indgå et samarbejde med brancheorganisationer om at udvikle en digital løsning til at effektivisere arbejdet med at dele affaldsdata til brug i tilsynsindsatsen. Løsningen skal gøre det nemmere for alle parter at leve op til de krav, der er forbundet med tilsyn og udlevering af data.



Tingbjerg  
Nærgenbrugs-  
station

BISPEBJERG

Borgervænget  
Genbrugsstation

NORDHAVN

BRØNSHØJ/ HUSUM

Haraldsgade  
Nærgenbrugsstation

Østerbrohusets  
Nærgenbrugsstation

Nordhavn  
Nærgenbrugs-  
station

ØSTERBRO

Bispeengen  
Genbrugsstation

Møllegade  
Nærgenbrugsstation

INDRE BY

VANLØSE

Gartnergade  
Nærgenbrugsstation

Charlotte  
Ammundsens Plads  
Nærgenbrugsstation

CHRISTIANSHAVN

FREDERIKSBERG

Christiania  
Nærgenbrugsstation

Vermlandsgade  
Genbrugsstation

VESTERBRO

Langgade  
Nærgenbrugsstation

VALBY

Enghave  
Nærgenbrugsstation

AMAGER

VIGERSLEV

Kulbanevej  
Genbrugsstation

Hørgården  
Nærgenbrugsstation

SYDHAVNEN

Remiseparken  
Nærgenbrugsstation

Sydhavn  
Genbrugscenter

AMAGER VEST

# Københavns genbrugs- og nærgenbrugsstationer

**I København sorterer vi**