



Bilag 4 Vanløse Lokaludvalg og Brønshøj-Husum Lokaludvalgs borgerpanelsundersøgelser om oplevelser med Copenhagen Historic Grand Prix

12-03-2024

Sagsnummer I F2
2024 - 1334

Dokumentnummer i F2
121392

Sagsnummer eDoc
2024-0019702

Bygge-, Parkerings- og
Miljømyndighed

Njalsgade 13
2300 København S

EAN-nummer
5798009809452

Borgerpanelsundersøgelse om Copenhagen Historic Grand Prix 2019

Resume

Vanløse Lokaludvalg besluttede i efteråret 2019 at benytte borgerpanelet i Vanløse til at undersøge borgernes holdning til den årlige afholdelse af det historiske motorløb rundt om Bellahøjmarken. Undersøgelsen blev gennemført i forlængelse af årets afholdelse af motorløbet, og det blev besluttet, at besvarelserne blev opdelt i de 4 delområder - Grøndal, Nord, Midt og Vest - som bydelen Vanløse naturligt kan opdeles i og som er anvendt ved en væsentlig del af de gennemførte borgerpanelundersøgelser.

Området Grøndal er essentielt, fordi det omfatter de veje, områder og pladser, som har været i direkte anvendelse i forbindelse med forberedelserne og afviklingen m.v. af motorløbet. Panelbesvarelserne fra Grøndal, i forhold til besvarelserne fra de øvrige områder, bekræfter det kendte billede, at de, der er tættest på begivenhedernes centrum, måske opfatter dem som større og mere dominerende end dem, der oplever dem på længere afstand, og at vurderingerne af de negative opfattelser måske aftager jo mere afstanden til begivenhedernes centrum øges. I forbindelse med annonceringen af borgerpanelundersøgelsen er der imidlertid sket en udvidelse af borgerpanelet med 161 nye medlemmer, hvoraf de 133 bor i området Grøndal. Da det vil være naturligt, at alle de nytilmeldte har deltaget i spørgeundersøgelsen, ville der uden de nye tilmeldinger kun have deltaget 214 medlemmer fra Grøndal i undersøgelsen. Det betyder, at der for Grøndal gennem de nye tilmeldinger er sket en forøgelse af afgivne svar på 133 svarende til ca. 62%. Det er klart, at en så stor tilgang har en speciel indvirkning på svarene, da de nye medlemmer især må forventes at være blevet medlemmer, for at gøre opmærksom på deres synspunkter om motorløbet og arrangementet omkring dette.

Resultatet af undersøgelsen kan opsummeres i følgende hovedpunkter:

- På spørgsmålet om, hvilken **værdi** arrangementet giver **for Vanløse** svarer 58 % af respondenterne fra Grøndal, at "**det giver ikke værdi**". Det tilsvarende tal fra alle respondenter (hele Vanløse) er 44 %.

- På spørgsmålet om, hvilken **værdi** arrangementet giver for **hele København** svarer 48 % af respondenterne fra Grøndal, at **"det giver ikke værdi"**. Det tilsvarende tal fra alle respondenter (hele Vanløse) er 32 %.
- Omkring hvilke gener, der opleves i forbindelse med arrangementet, svarer 73 % af respondenterne fra Grøndal, at de oplever gener, mens tallet fra hele Vanløse er 49 %. De største gener ved motorløbet er den **dårlige fremkommelighed, støj** og **luftforurening**. Vedr. fremkommelighed er der 9 ud af 10 borgere i hele Vanløse, der føler sig generet i større eller mindre grad. I Grøndal opleves støjen som generende af næsten alle (98 %), skarpt forfulgt af dårlig fremkommelighed (95 %) og luftforurening (80 %).
- Københavns Kommunes påbud til arrangørerne om **støjbegrensninger** har ikke haft en positiv effekt for den største del af respondenterne i Grøndal, men dog for en mindre del.

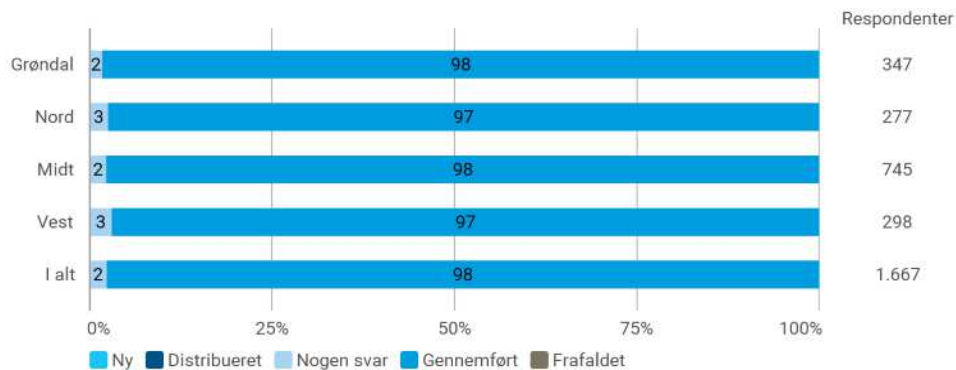
Baggrund for borgerpanelundersøgelsen:

Vanløse Lokaludvalg gennemførte borgerpanelundersøgelsen om Copenhagen Historic Grand Prix i umiddelbar forlængelse af dette års afholdelse af arrangementet i august 2019. Respondenter havde to uger til at svare på spørgeskemaet.

Vanløse Borgerpanel fordeler sig over alle aldersgrupper og bydele, men med en vis underrepræsentation blandt de yngre og beboere i området Grøndal. I forbindelse med denne undersøgelse blev der gjort en særlig indsats i forhold til at få flere deltagere i panelet fra Grøndal, og borgerpanelet er i undersøgelsesperioden øget med 161 nye medlemmer, hvoraf de 133 bor i Grøndal. 1667 ud af borgerpanelets 3669 medlemmer har deltaget i undersøgelsen, og heraf har 1635 gennemført hele undersøgelsen.

Samlet status for gennemførte og distribueret spørgeskemaer:

Krydset med: I hvilken del af Vanløse bor du?



Resultater:

Vedrørende den geografiske fordeling og deltagelse i Copenhagen Historic Grand Prix

Den geografiske fordeling af besvarelserne fordeler sig med 45% i Vanløse Midt, 21% i Grøndal, 18% i Vanløse Vest og 17% i Vanløse Nord. 19% af respondenterne har besøgt Copenhagen Historic Grand Prix en eller flere gange.

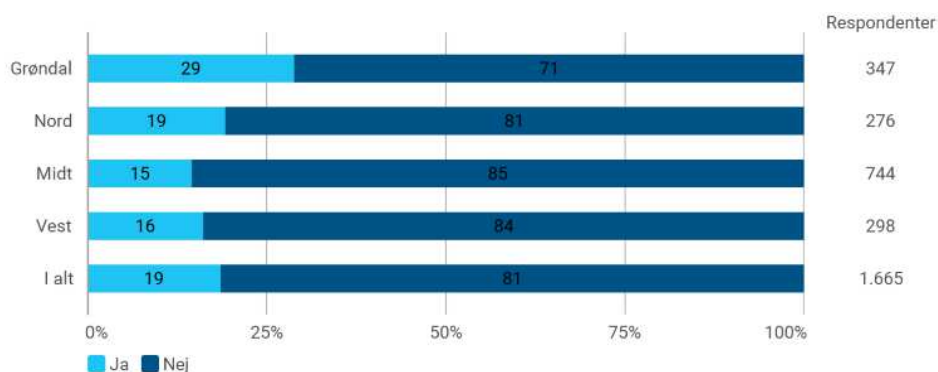
I hvilken del af Vanløse bor du?

Krydset med: I hvilken del af Vanløse bor du?



Har du nogensinde besøgt Copenhagen Historic Grand Prix på Bellahøj?

Krydset med: I hvilken del af Vanløse bor du?



Hvilken værdi giver arrangementet for hhv. Vanløse og/eller København

Lokaludvalget har spurgt til, hvilken værdi respondenterne tillægger arrangementet for hhv. Vanløse og/eller København. Respondenterne har haft mulighed for at sætte flere kryds, hvilket kan påvirke læsningen af resultatet. Der er sat i alt 2946 kryds ved spørgsmålet vedrørende værdi for Vanløse og 3186 kryds ved spørgsmålet vedrørende værdi for København. (Se bilag: Standardrapport).

Angående værdi for Vanløse:

I nedenstående tabel ses fordelingen af angivet kryds i procenter for alle respondenter fra Vanløse, holdt overfor kryds sat af respondenter fra Grøndal, hvor arrangementet afholdes.

Værdi for Vanløse	Vanløse	Grøndal
Ikke værdi	44,3%	58,0%
Aktivitet i bydelen	31,1%	25,7%
Turisme	21,5%	17,2%
Kulturel værdi i form af dyrkelse af motorlyd og fart	16,8%	15,7%
Fagligt kendskab til motorsport og bilens udvikling	14,5%	15,7%
Sociale relationer/sammenhold	12,9%	12,0%
Større kendskab til Vanløse Bydel	12,6%	10,5%
Mere handel i bydelen	7,9%	6,1%
Andet	1,2%	1,7%
Ved ikke	17,2%	10,2%

Angående værdi for København:

I nedenstående tabel ses fordelingen af angivet kryds i procenter for alle respondenter fra Vanløse, holdt overfor kryds sat af respondenter fra Grøndal, hvor arrangementet afholdes.

Værdi for København	Vanløse	Grøndal
Ikke værdi	32,4%	48,1%
Spredning af events fra det centrale København til ydre bydele	38,2%	32,1%
Turisme	31,3%	24,5%
Større kendskab til københavnske bydele (Vanløse, Bispebjerg, Brønshøj)	24,2%	19,8%
Kulturel værdi i form af dyrkelse af motorlyd og fart	20,1%	16,0%
Fagligt kendskab til motorsport og bilens udvikling	16,6%	13,7%
Sociale relationer/sammenhold	12,2%	9,9%
Andet	1,5%	2,6%
Ved ikke	18,1 %	12.2%

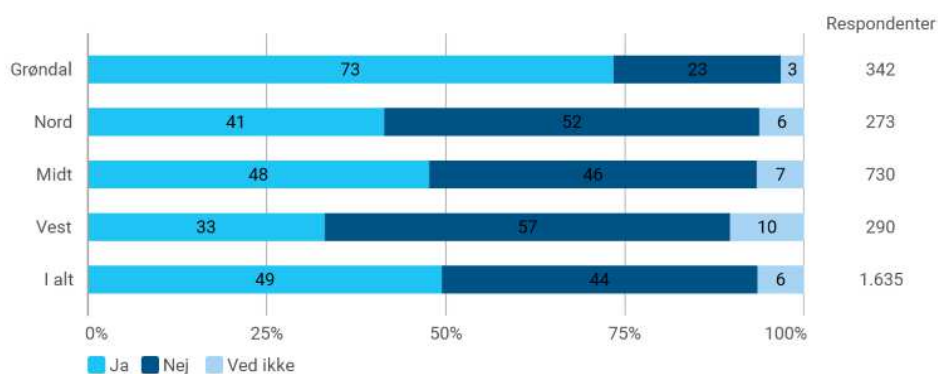
Eventuelle gener ved Copenhagen Historic Grand Prix

Lokaludvalgt har også spurgt ind til eventuelle gener: 49% af respondenterne oplever en eller anden form for gener, 44% oplever ingen gener, og 6% ved ikke i Vanløse. De respondenter, der svarede nej til spørgsmålet "Oplever du gener ved afholdelsen af Copenhagen Historic Grand Prix?", blev efterfølgende sendt ud af spørgeskemaet, og de har derfor ikke svaret på flere spørgsmål.

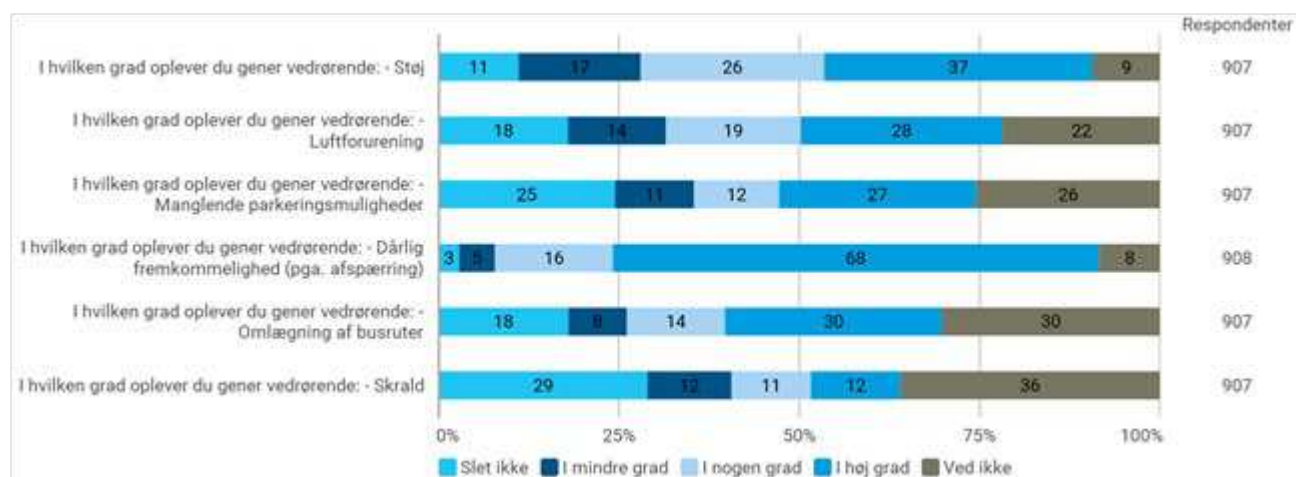
Grøndal, området hvor arrangementet afholdes, skiller sig ud ved, at 73% af respondenterne fra Grøndal mener at opleve gener og kun 23% mener, at de ikke oplever gener.

Oplever du gener ved afholdelsen af Copenhagen Historic Grand Prix?

Krydset med: I hvilken del af Vanløse bor du?



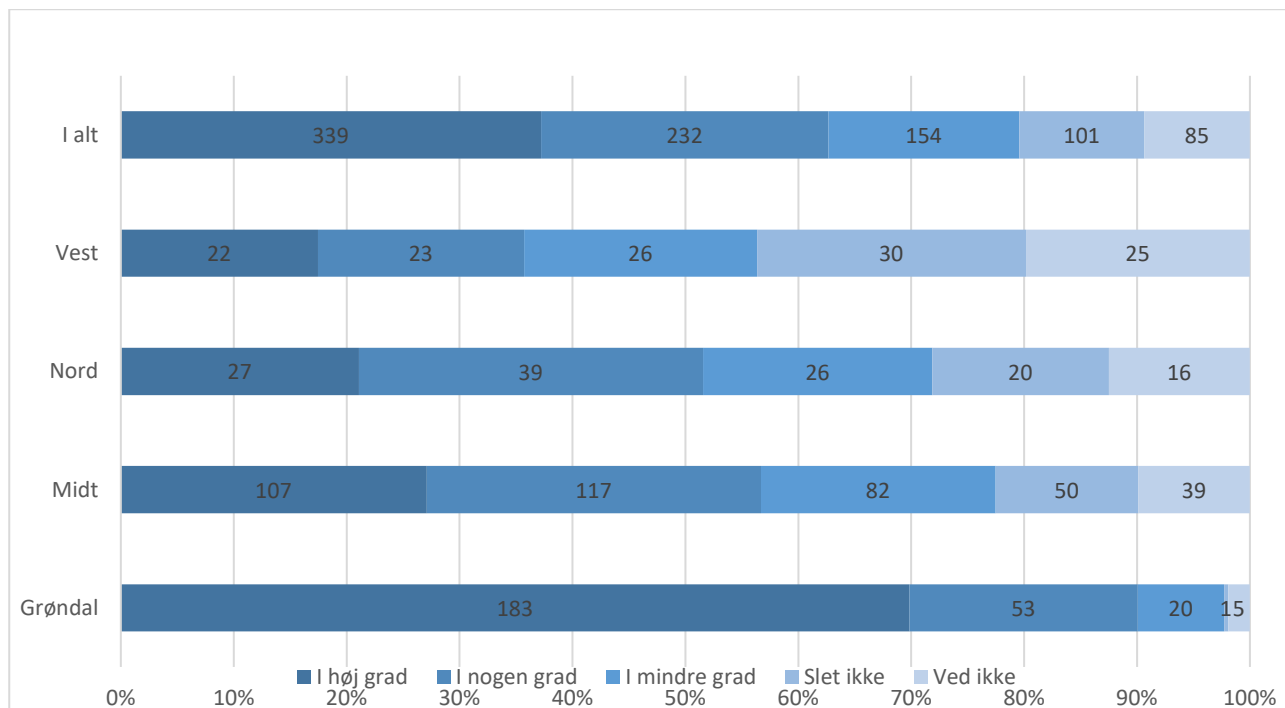
Her ses samlet fordeling af svar på alle spørgsmål vedrørende gener:



I nedenstående tabeller kan de oplevede gener ses fordelt på bydelsområder:

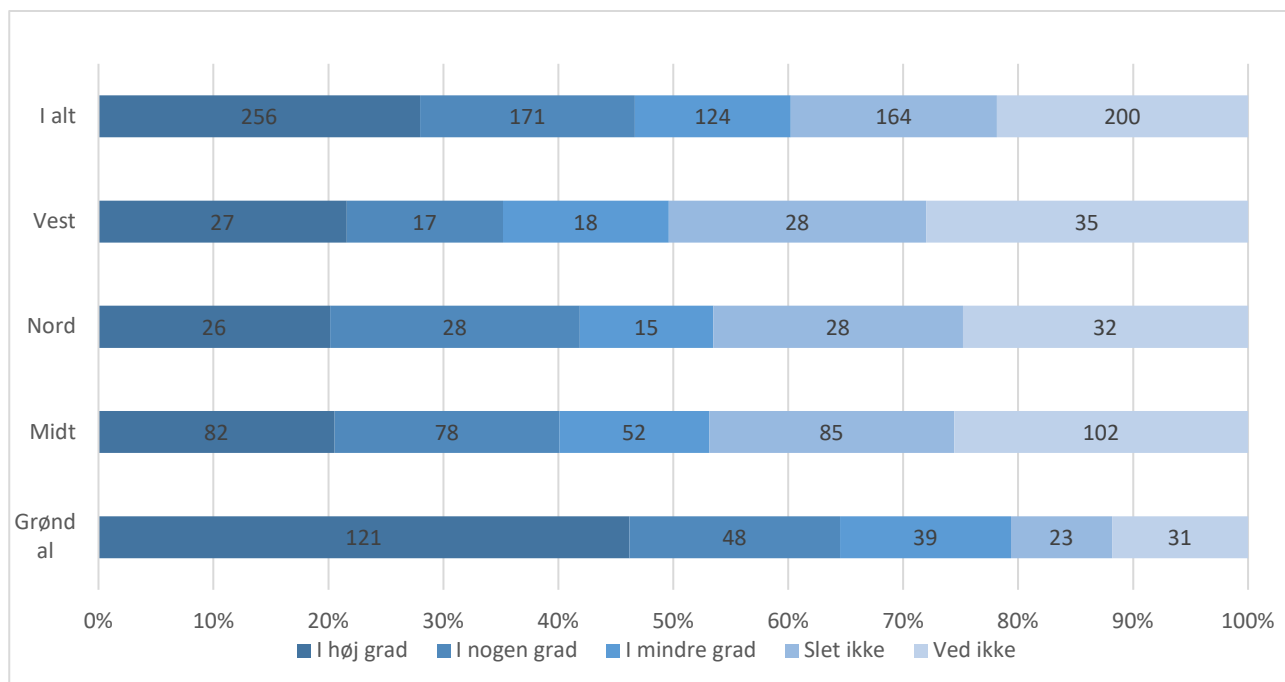
I hvilken grad oplever du gener vedrørende: - Støj

Krydset med: I hvilken del af Vanløse bor du?

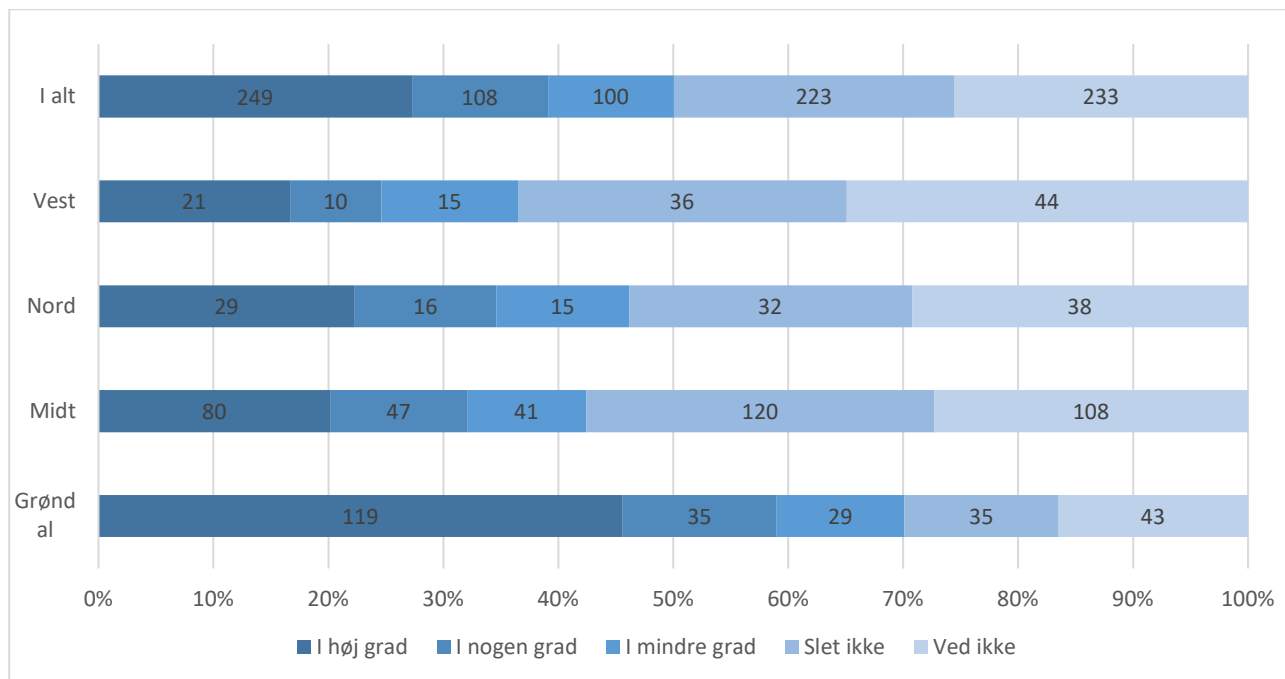


I hvilken grad oplever du gener vedrørende: - Luftforurening

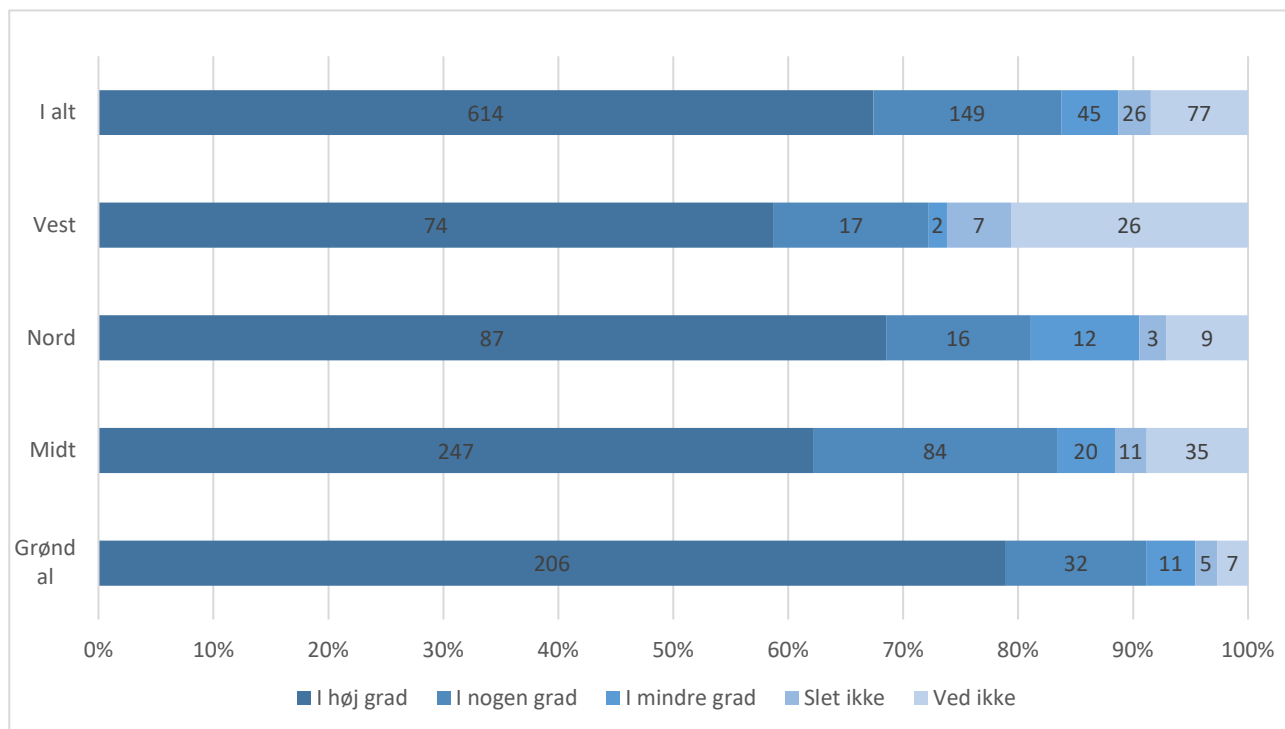
Krydset med: I hvilken del af Vanløse bor du?



I hvilken grad oplever du gener vedrørende: - Manglende parkeringsmuligheder
 Krydset med: I hvilken del af Vanløse bor du?

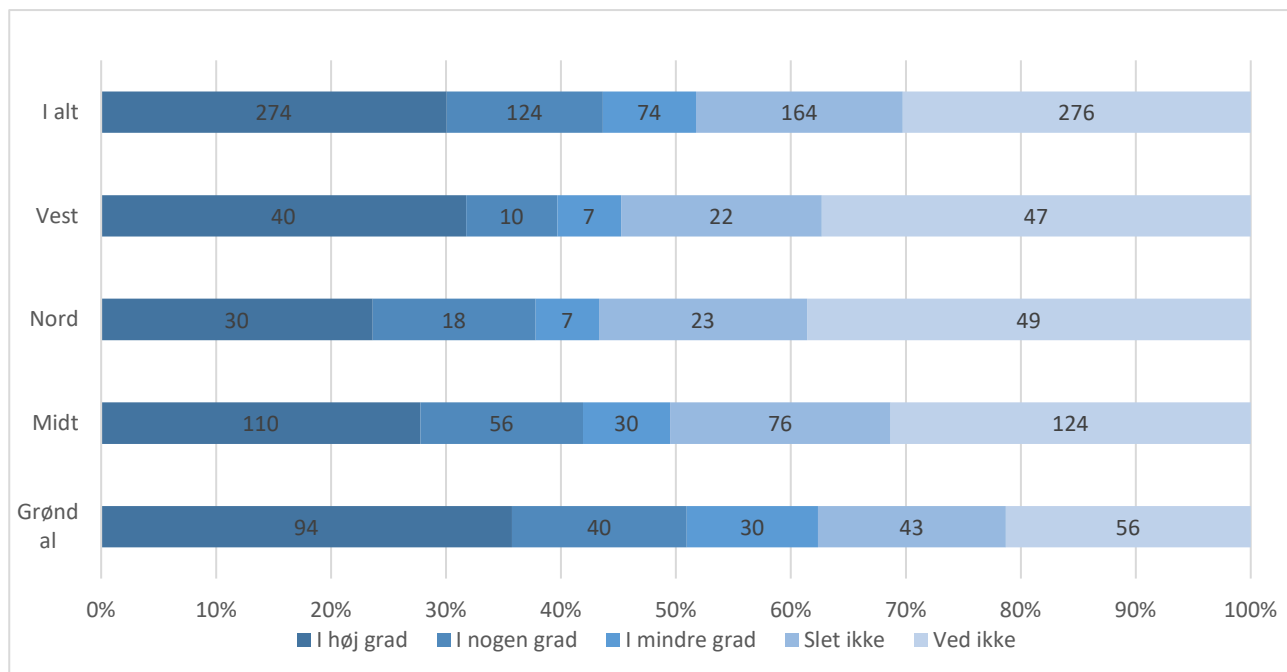


I hvilken grad oplever du gener vedrørende: - Dårlig fremkommelighed (pga. afspærring)
 Krydset med: I hvilken del af Vanløse bor du?



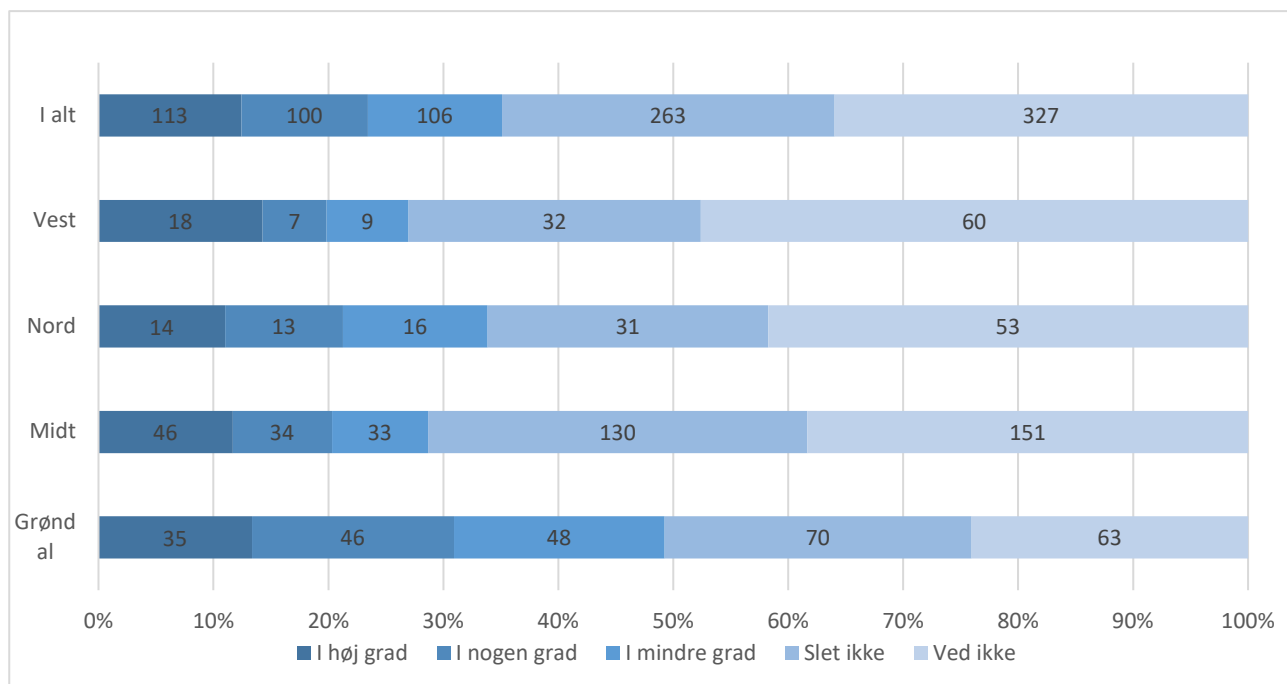
I hvilken grad oplever du gener vedrørende: - Omlægning af busruter

Krydset med: I hvilken del af Vanløse bor du?



I hvilken grad oplever du gener vedrørende: - Skrald

Krydset med: I hvilken del af Vanløse bor du?



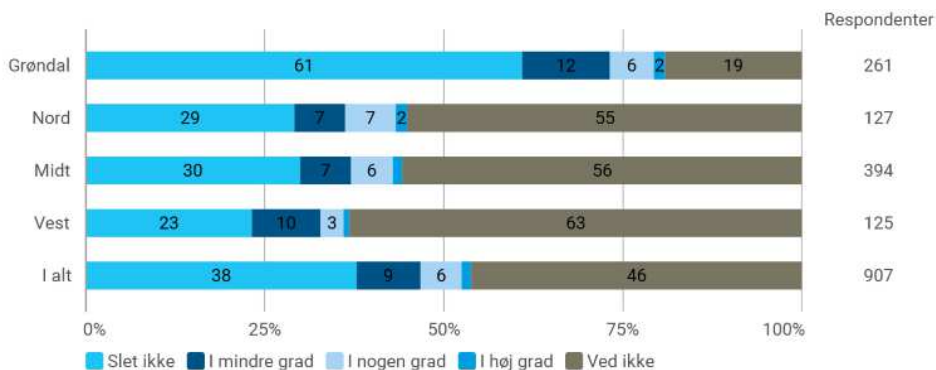
Angående forbedringer af forholdene ved afholdelsen

Respondenterne, der mener at opleve gener pga. arrangementet, er efterfølgende blevet spurgt om, hvorvidt Københavns Kommunes påbud om at forbedre forholdene ved afholdelsen har haft nogen effekt. Det er gjort med nedenstående uddybning og opfølgende spørgsmål.

Københavns Kommune har givet arrangøren påbud om at forbedre forholdene ved afholdelsen. Der stilles blandt andet vilkår for tidsrum for afvikling, krav om opstilling af støjskærm mod Bakkehusene mod Hvidkildevej, fastlæggelse af lydniveau fra deltagende køretøjer samt fastlæggelse af lydniveau fra højtalere. Arrangøren skal foretage støjmålinger kontinuerligt under arrangementet.

Synes du, at støjgenerne er blevet mindre end tidligere?

Krydset med: I hvilken del af Vanløse bor du?



4. Bemærkninger

Ved en fejl blev alle borgerpanelets medlemmer inviteret to gange, ligesom hver invitation har resulteret i en rykker, også selvom borgeren svarede på den første invitation. Sekretariatet har derfor fået Rambøll Management til at gennemføre en oprensning af besvarelserne således, at hver respondent kun er medtaget en gang.

Susanne Janum

Fra: TMF-Forkontor
Emne: Brev til TMU (2018-0256822)
Vedhæftede filer: Brev til Teknik-og Miljøudvalget fra Brønshøj-Husum Lokaludvalg ang. Copenhagen Historic Grand Prix.pdf; 2018-0256822-4 Copenhagen Historic Grand Prix.pdf

Fra: Borgmesteren TMF
Sendt: 9. oktober 2018 12:55
Til: Ditte Tøfting-Kristiansen
Emne: Brev til TMU (2018-0256822)

Kære Hans S. Christensen,

Tak for din henvendelse på vegne af Brønshøj-Husum Lokaludvalg om fremtidig placering af Copenhagen Historic Grand Prix.

Da du har henvendt dig til hele Teknik- og Miljøudvalget, er din henvendelse og dette svar sendt til resten af udvalget, som kan reagere på det af egen drift, hvis de ser det nødvendigt.

Borgerrepræsentationen vedtog den 30. november 2017 en rammeaftale om godkendelse af arrangementet i årene 2019 – 2022, dog således at forvaltningen hvert år skal give konkret arrangementstilladelse på baggrund af gennemførte evalueringer.

Enhedslisten er ikke tilhænger af at der bliver afholdt et så støjende og forurenende arrangement i et beboelsesområde, og vil derfor igen i 2019 stemme nej til at give tilladelse til Copenhagen Historic Grand Prix ved Bellahøjmarken.

Jeg vedlægger forvaltningens notat om sagen.

Med venlig hilsen

Ninna Hedeager Olsen

Teknik- og Miljøborgmester

KØBENHAVNS KOMMUNE

Københavns Rådhus, 1.sal vær.36
1599 København V



KØBENHAVNS KOMMUNE

Teknik- og Miljøforvaltningen
Byens Anvendelse

NOTAT

Til borgmesteren

5. oktober 2018

Copenhagen Historic Grand Prix

Sagsnr.
2018-0256822

Brønshøj-Husum Lokaludvalg har den 20. september 2018, i forbindelse med en undersøgelse om beboernes oplevelser med Copenhagen Historic Grand Prix, skrevet til Teknik- og Miljøudvalget med opfordring til at flytte løbet væk fra Bellahøj Marken.

På baggrund af undersøgelsen vil lokaludvalget opfordre Teknik- og Miljøudvalget til kraftigt at overveje det hensigtsmæssige i at placere et løb af denne karakter i et tæt bebygget/befolket område, og anmoder udvalget om at overveje, om løbet kan afvikles et andet sted med færre beboere til gene.

Til og med 2012 blev løbet afviklet på vejene omkring Fælledparken. Denne bane måtte opgives, da Nørre Allé blev markant ændret i forbindelse med etablering af separerede busbaner. Fra 2013 blev løbet afviklet på den nuværende rute rundt om Bellahøj Marken. Baggrunden herfor var, at det var en rute med brede veje uden vejchikaner m.v. samtidig med, at det generede et begrænset antal borgere sammenlignet med afvikling i den mere centrale del af byen

Det har flere gange været undersøgt, om løbet kunne afvikles andre steder i Københavns Kommune.

Inden for de nuværende rammer for løbet har forvaltningen ud fra generelle borgerhensyn og hensynet til trafikken og fremkommeligheden i øvrigt vurderet, at ruten rundt om Bellahøj Marken er den mest hensigtsmæssige for afviklingen af Copenhagen Historic Grand Prix.

Borgerrepræsentationen vedtog den 30. november 2017 en rammeaftale om godkendelse af arrangementet i årene 2019 – 2022, dog således, at forvaltningen hvert år skal give konkret arrangementstilladelse på baggrund af gennemførte evalueringer.

Teknik- og Miljøudvalget har ønsket at få forelagt en indstilling med den konkrete ansøgning hvert år. Forud for behandling af tilladelsen for 2019 vil forvaltningen derfor fremlægge evalueringen for løbsafviklingen i 2018. Såfremt Teknik- og Miljøudvalget på et tidspunkt beslutter andre rammer for løbet end de nuværende, vil den fremtidige placering af løbet naturligt indgå i drøftelserne herom.

Pia Holm Nielsen
Konstitueret vicedirektør

20. September 2018

Sagsbehandler
Ditte Tøfting-Kristiansen

Brev til Teknik- og Miljøudvalget om Copenhagen Historic Grand Prix

Brønshøj-Husum Lokaludvalg gennemførte i perioden 8. august til 28. august en undersøgelse om beboerne i bydelens oplevelse af Copenhagen Historic Grand Prix

Her af fremgik det blandt andet, at 40% af de adspurgte oplevede gener ved løbet. Undersøgelsens resultater og notat herom vedhæftes.

Brønshøj-Husum Lokaludvalg vil på baggrund heraf gerne opfordre Teknik- og Miljøudvalget til kraftigt at overveje det hensigtsmæssige i at placere et løb af denne karakter i et tæt bebygget/befolket område.

Vi vil derfor bede TMU overveje, om løbet kan afvikles et andet sted med færre beboere til gene.

Med venlig hilsen

Hans S. Christensen
Formand for Brønshøj-Husum Lokaludvalg

**Sekretariatet for Brønshøj-
Husum Lokaludvalg**

Notat – resultat af undersøgelse om Copenhagen Historic Grand Prix

I weekenden d. 4. - 5. august 2018 blev der for 6. gang afholdt Copenhagen Historic Grand Prix. Copenhagen Historic Grand Prix er et motorløb for historiske racerbiler på en afspærret bane rundt om Bellahøj Marken den første weekend i august.

Brønshøj-Husum Lokaludvalg gennemførte i perioden 8. august til 28. august en undersøgelse om beboerne i bydelens holdning til og oplevelse af løbet. Surveyet blev både udsendt i Brønshøj-Husum Borgerpanel samt distribueret åbent via et selvoprettelseslink. Der var 2089 respondenter i alt – heraf 1983 besvarelser igennem borgerpanelet og 106 via selvoprettelse.

Herunder gennemgås nogle af de vigtigste resultater.

Oplevelse af gener ved løbet

40% af de adspurgte oplevede gener ved løbet. Beboerne omkring Degnemosen/Bellahøj var dem der oplevede flest gener, af dem oplevede 74% gener.

90% af dem der oplevede gener oplevede i høj eller nogen grad generne ift **afspærring**. Dvs at 35% af alle respondenter.

63% af dem der oplevede gener oplevede i høj eller nogen grad generne ift **støj**. Dvs at 25% af alle respondenter.

41% af dem der oplevede gener oplevede i høj eller nogen grad generne ift **forurening**. Dvs at 16% af alle respondenter.

Holdninger til løbet

Respondenterne er blevet spurgt til, hvor enige de er i en række udsagn om Copenhagen Historic Grand Prix. Svarene kan kategoriseres som overordnet set positive, negative eller neutrale. Af respondenterne er **42% er negative overfor løbet, 33% er positive overfor løbet og 24 procent er neutrale**. Af dem der er negative overfor løbet, ligger der en større vægt på meget negativ end hos dem der er positive overfor løbet.

Forbehold for resultaterne

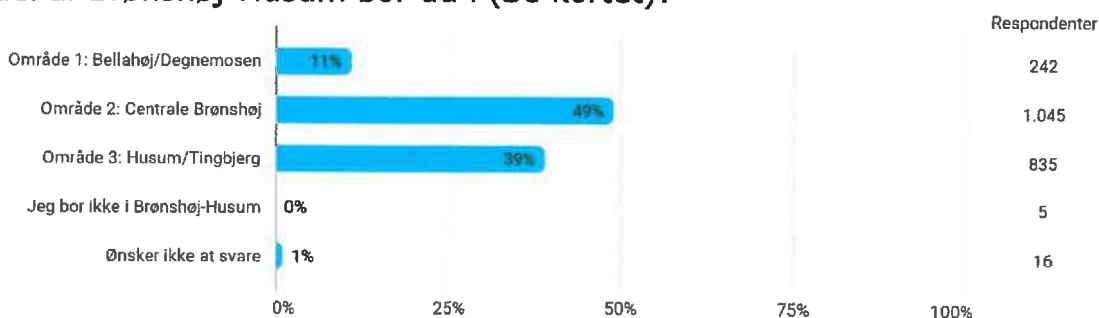
Resultaterne er ikke korrigeret for alder, køn, bopæl mv. Derfor kan der eksistere en skævvridning ift. den generelle holdning i bydelen. Resultaterne må derfor ses som vejledende fremfor eksakte. Der ud over kan der være svært at måle på oplevede resultater, da respondenter fx godt kan angive at de har oplevet forurening, selvom den holdning i højere grad baserer sig på omtalen af forureningen fremfor på en reel oplevelse.



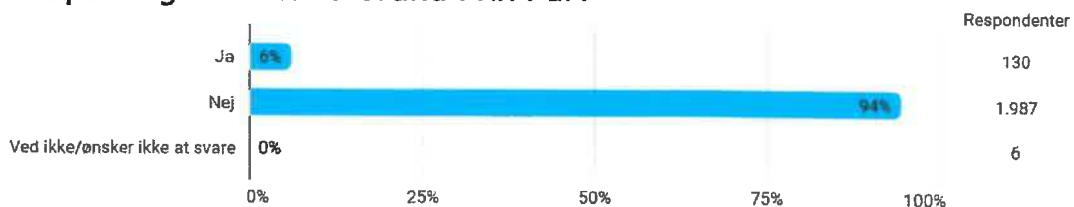
Resultater – Undersøgelse af Copenhagen Historic Grand Prix

Generelle spørgsmål

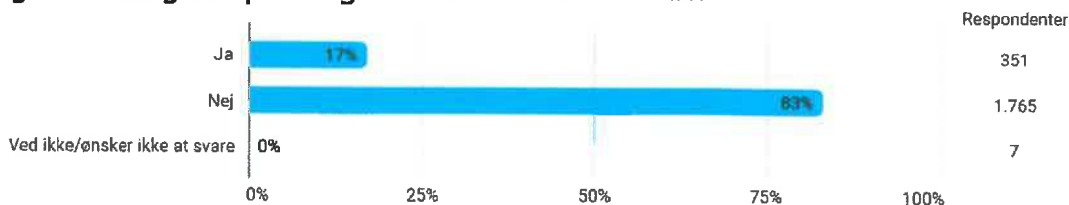
Hvilken del af Brønshøj-Husum bor du i (Se kortet)?



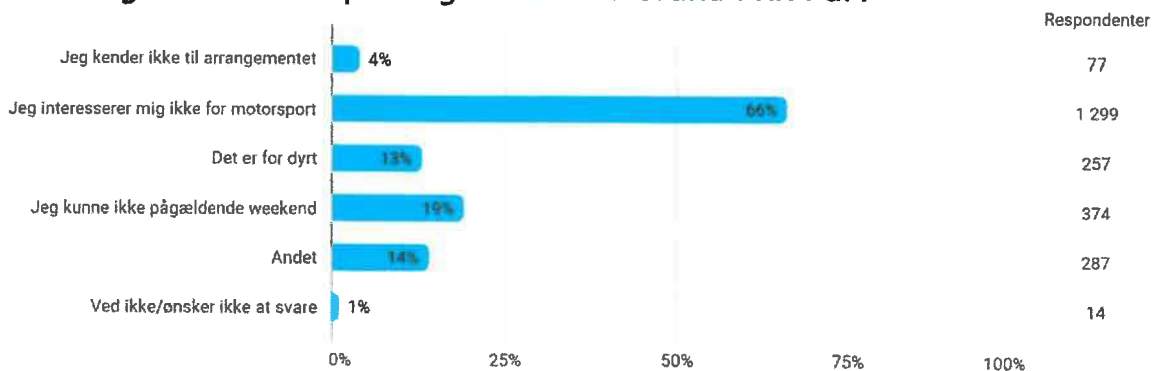
Besøgte du Copenhagen Historic Grand Prix i år?



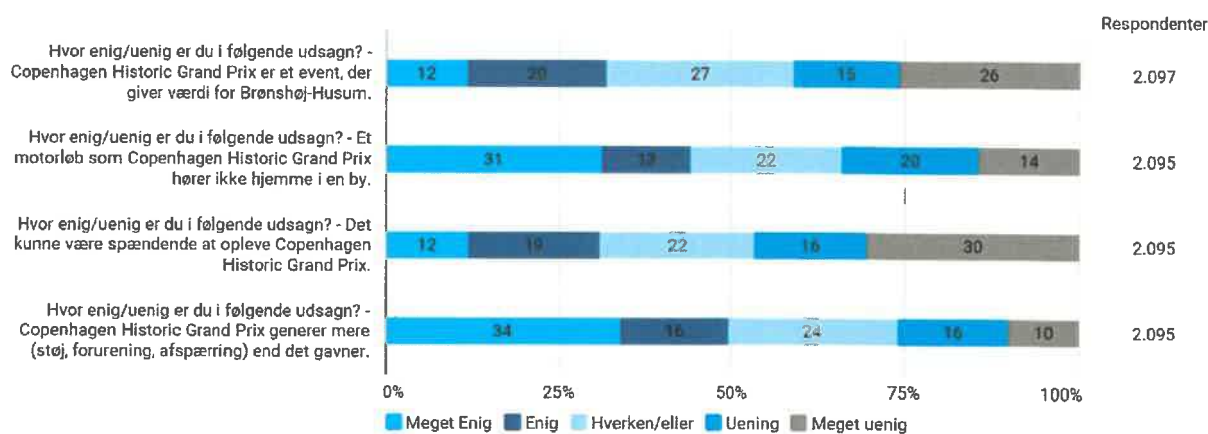
Har du tidligere besøgt Copenhagen Historic Grand Prix?



Hvorfor besøgte du ikke Copenhagen Historic Grand Prix i år?

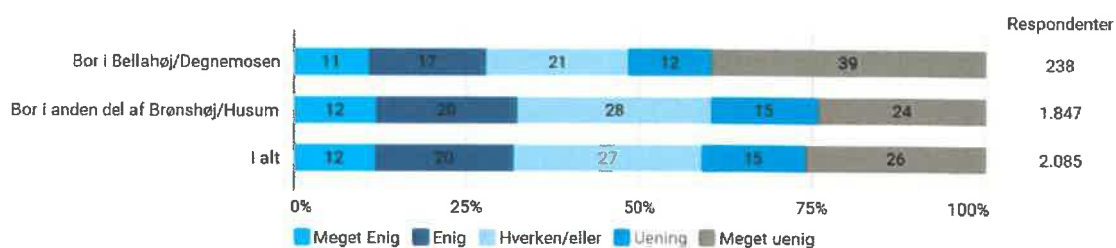


Holdningsspørgsmål

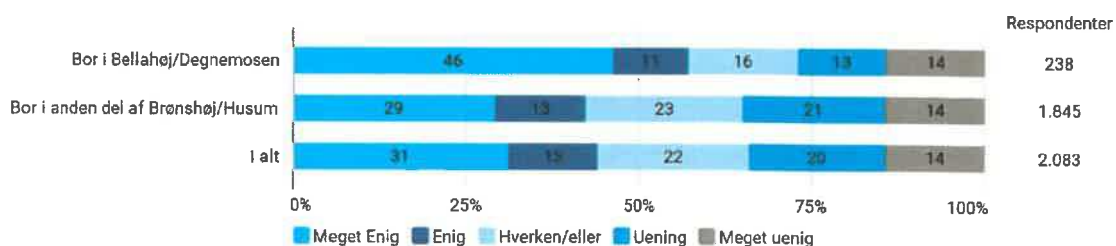


Holdningsspørgsmål efter bopæl

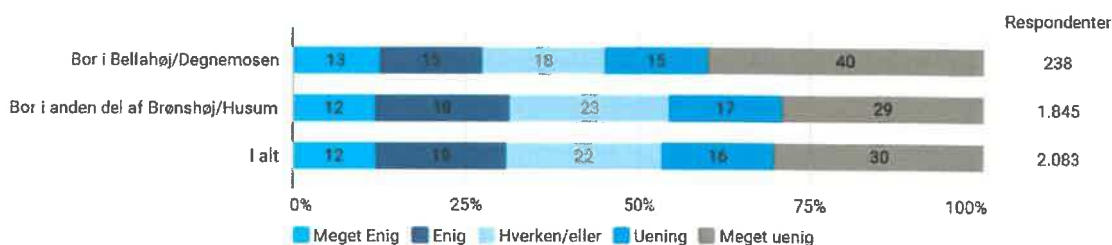
Hvor enig/uenig er du i følgende udsagn? - Copenhagen Historic Grand Prix er et event, der giver værdi for Brønshøj-Husum.



Hvor enig/uenig er du i følgende udsagn? - Et motorløb som Copenhagen Historic Grand Prix hører ikke hjemme i en by.

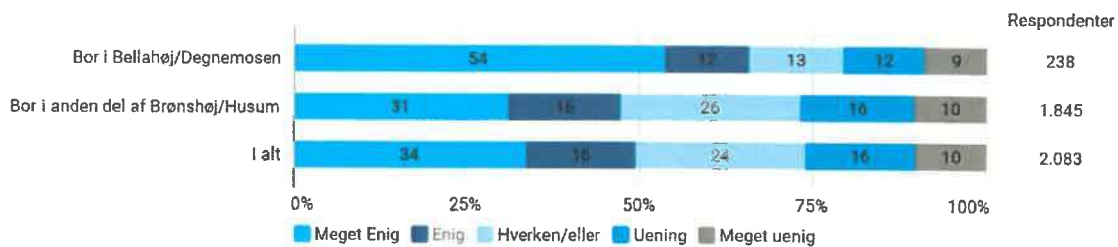


Hvor enig/uenig er du i følgende udsagn? - Det kunne være spændende at opleve Copenhagen Historic Grand Prix.



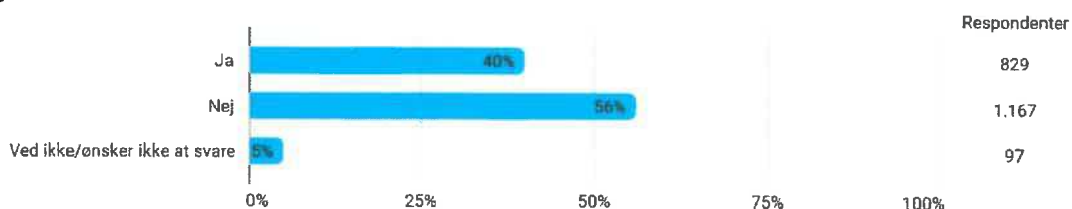


Hvor enig/uenig er du i følgende udsagn? - Copenhagen Historic Grand Prix generer mere (støj, forurening, afspærring) end det gavner.

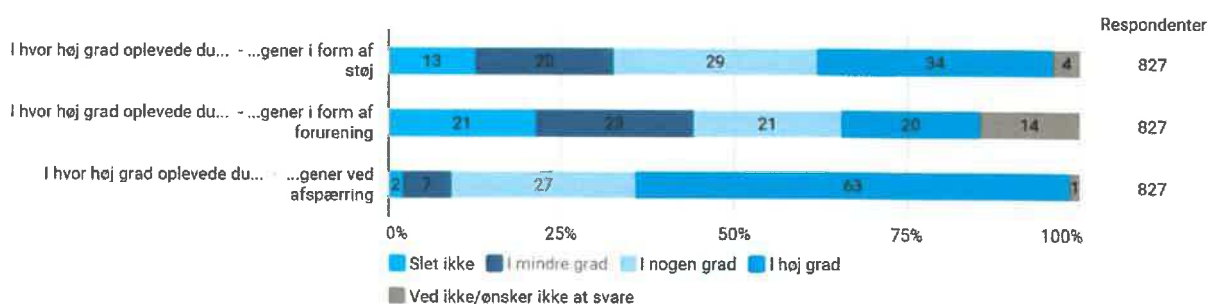
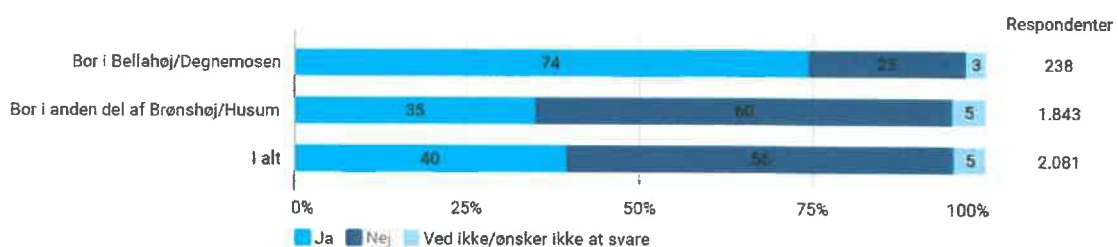


Gener

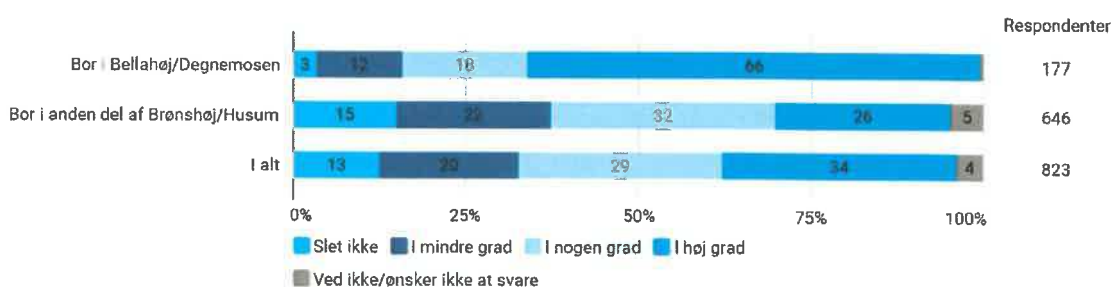
Oplevede du gener i forbindelse med afholdelsen af Copenhagen Historic Grand Prix? - Alle



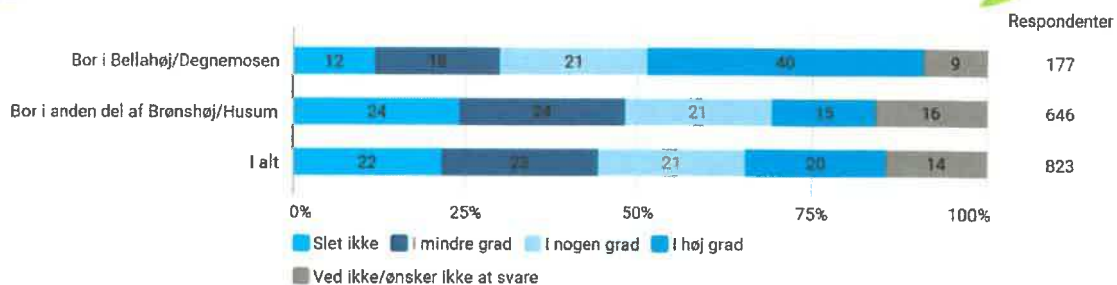
Oplevede du gener i forbindelse med afholdelsen af Copenhagen Historic Grand Prix? Delt op efter bopæl



I hvor høj grad oplevede du... - ...gener i form af støj



I hvor høj grad oplevede du... - ...gener i form af forurening



I hvor høj grad oplevede du... - ...gener ved afspærring

Krydset med: Område 2

