

Temadrøftelse vedr. internationale borgeres brug af KFF's kultur- og fritidstilbud

- Flere internationale københavnere skal være en del af fællesskabet



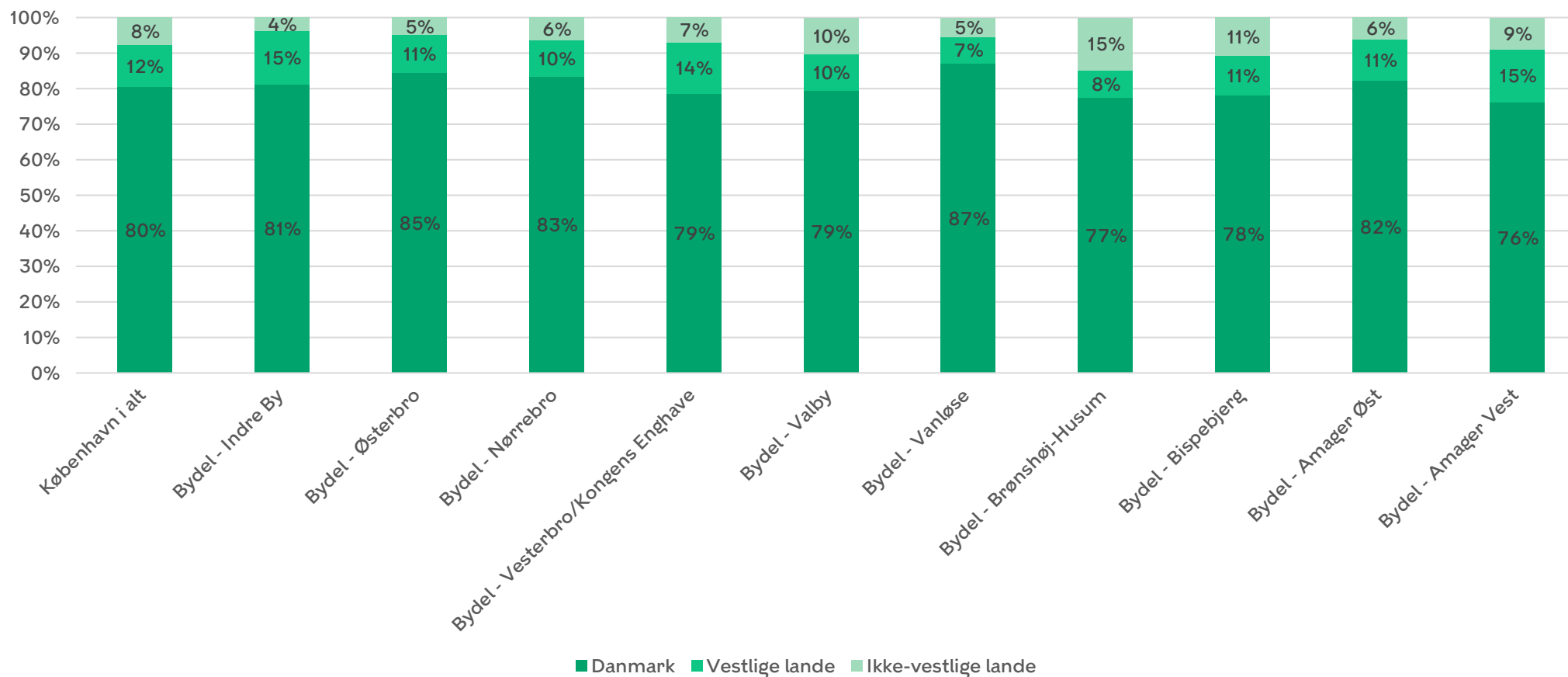
1

Udfordringsbillede

Viden om de internationale borgere

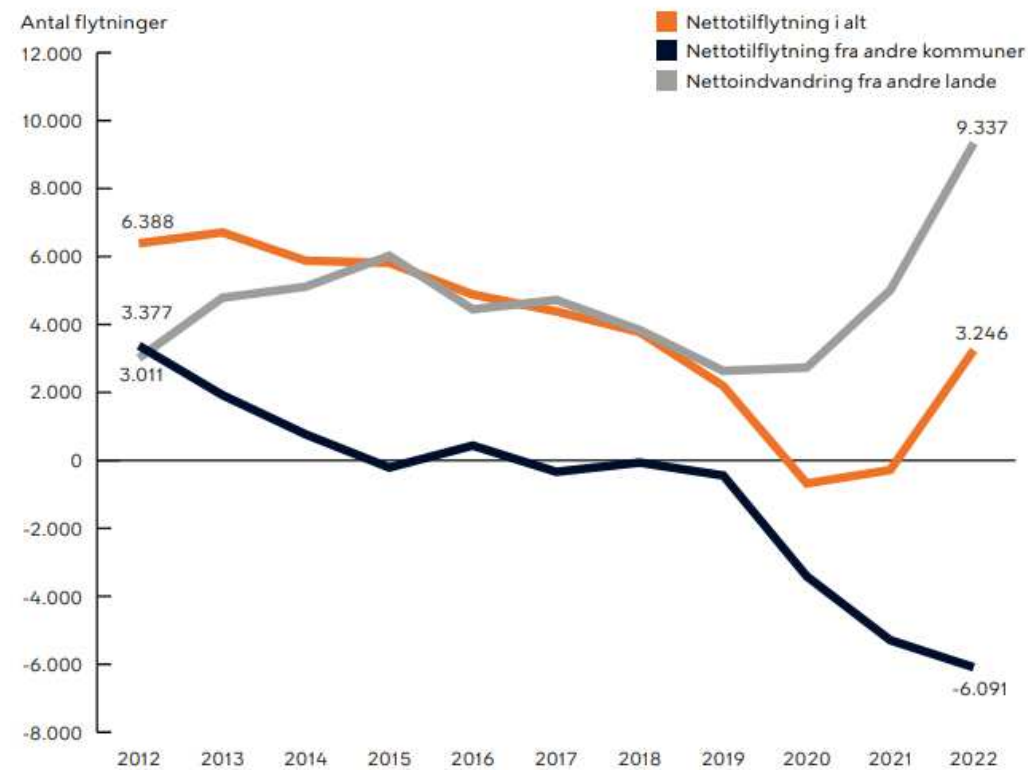
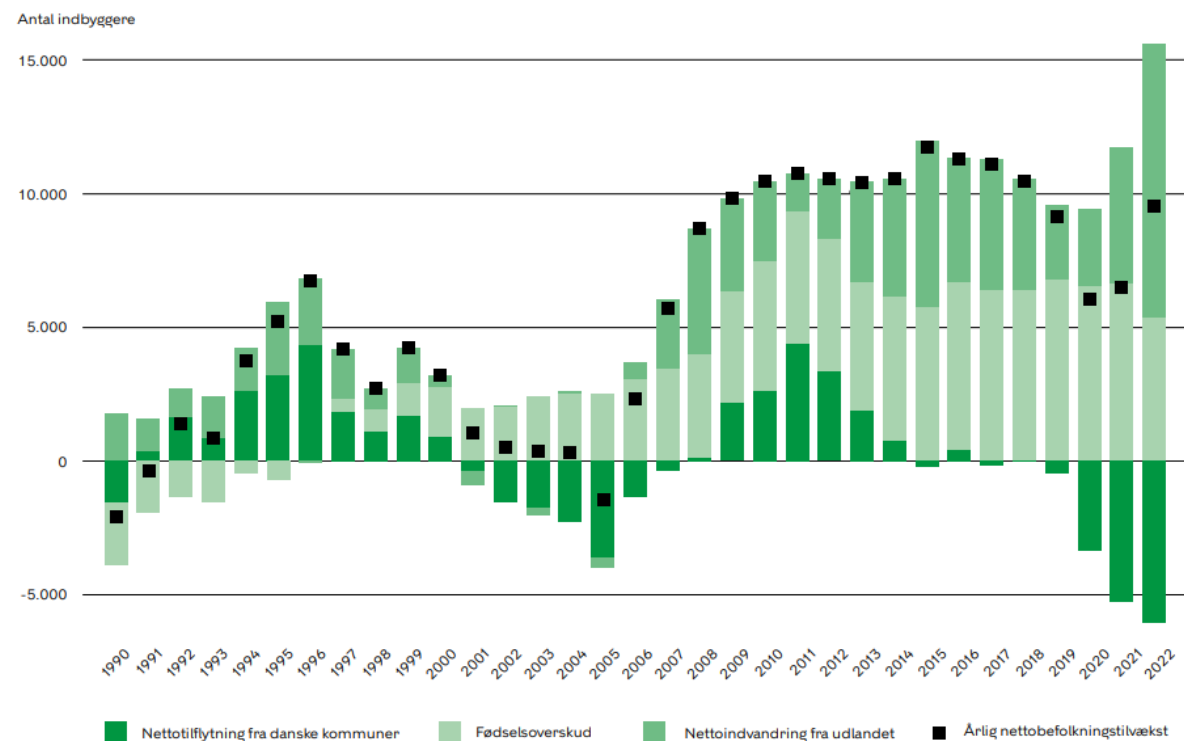
- **Internationale ranglister og undersøgelser af global mobilitet**
 - Expat City Ranking 2023 omfatter 49 byer fra hele verden. Expat City Ranking er baseret på en årlige Expat Insider-undersøgelse foretaget af InterNations. Undersøgelsen har 12.065 respondenter fra 171 lande.
 - 'Decoding Global Talent 2024' er en tilbagevendende undersøgelse af Boston Consulting Group og The Network, som danske Jobindex er en del af. Den giver et perspektiv på, hvordan præferencerne hos den globale arbejdsstyrke udvikler sig. Undersøgelsen har 150.000 respondenter fra 185 lande i 2024.
- **Danske kilder om befolkningstilvækst og udenlandsk arbejdskraft**
 - Den tværgående analyseenhed i Københavns Kommune har lavet særkørsel om de internationale studerende og højt kvalificeret udenlandsk arbejdskraft.
 - Styrelsen for Arbejdsmarked og Rekruttering følger løbende den udenlandske arbejdskraft. De måler på udenlandske statsborgere med lønindkomst i Danmark, opholdsgrundlag, statsborgerskab, branche mv.
- **Kvalitativ KFF undersøgelse på vej om fastholdelsesproblematikker for internationale borgere med særligt fokus på kultur- og fritidstilbuds rolle (INTCIT: Internationals' experiences of culture, leisure, and social life in Copenhagen)**
 - Undersøgelsen tager udgangspunkt i observationsrundture til institutioner, fokusgruppeinterviews med medarbejdere og borgerinterviews.

Ca. 20 % i alle bydele har udenlandsk pas



Befolkningsvæksten i København

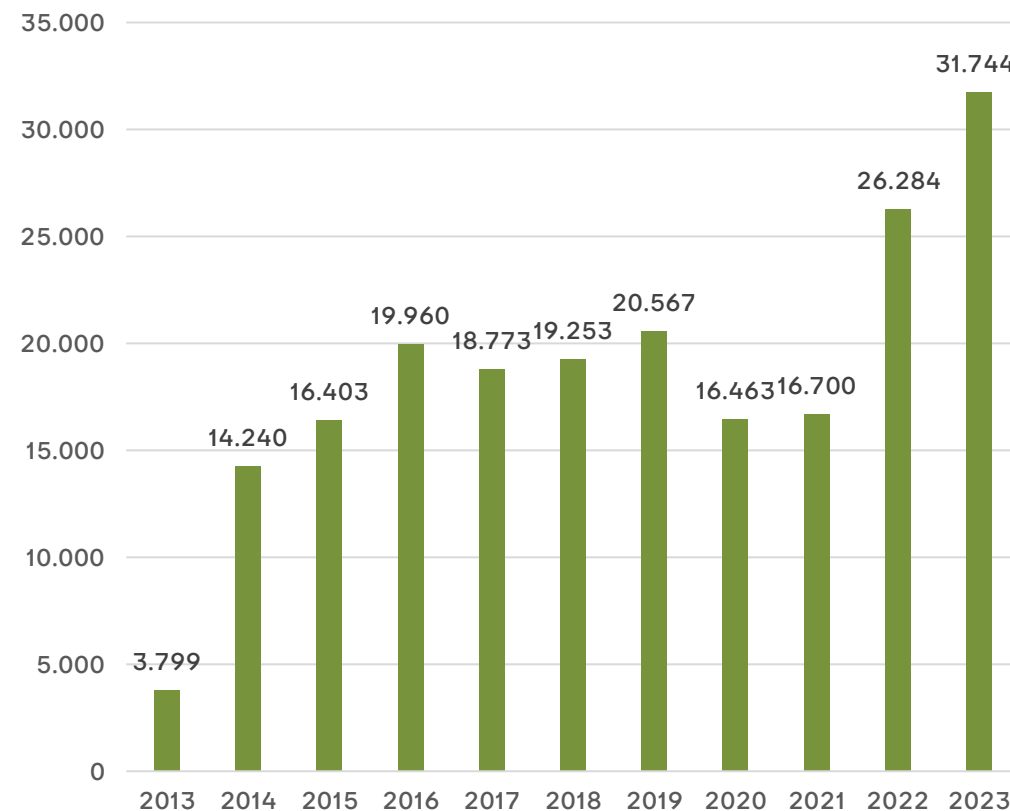
Indvandring fra udlandet er årsag til befolkningsvæksten i København



Over 200.000 borgere indrejst siden 2013

- International House Copenhagen indrejser for 37 kommuner i Region Hovedstaden og Region Sjælland.
- 19.000 er indrejst i KK 2023
- Største partnerkommune har 1826 i indrejser i 2023
- I 2023 har der været stigning på 20% i indrejser.

Antal CPR-nr. i International House



Kilde: ICS København

Fællesskabet er en udfordring

København vurderes som væsentligt dårligere end andre byer i forhold til at falde til, føle sig hjemme og få venner.



lavest af samtlige byer, når det kommer til at etablere venskabelige forbindelser



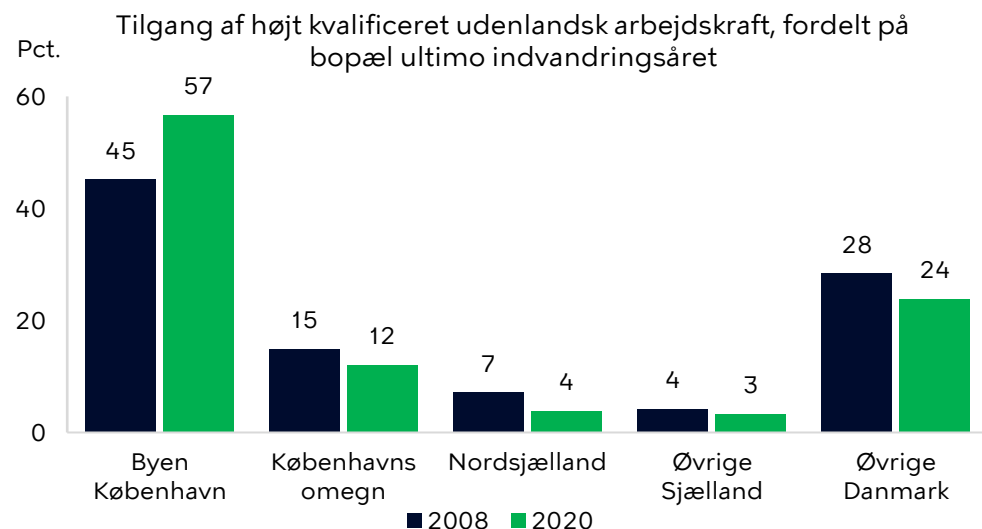
som den tredjeværste by, når det drejer sig om opfattelsen af venlighed fra de lokale samt at finde sig til rette



som den fjerdedårligste by i forhold til kulturelle tilbud og velkommenhed over for internationale borgere.

København samlet på en 33. plads ud af 49 internationale storbyer ift. internationale talenters samlede vurdering af byens kvaliteter som arbejds- og bopælsdestination

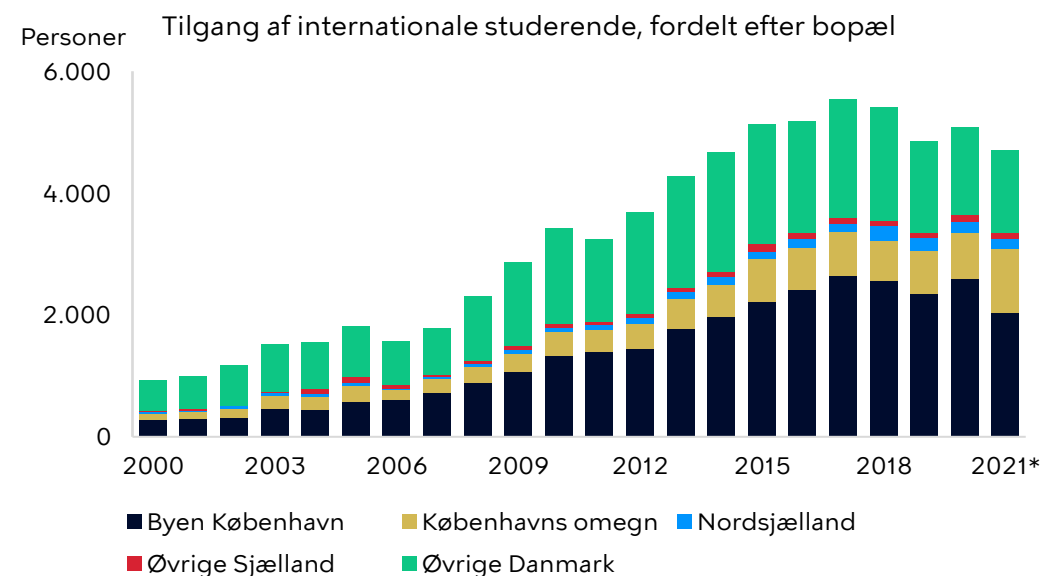
En høj andel af højt kvalificerede udenlandske arbejdskraft herunder studerende bosætter sig i København



I 2008 - 45 procent af den højt kvalificeret udenlandsk arbejdskraft, som bosatte sig i Byen København

I 2020 - 57 procent af den højt kvalificeret udenlandsk arbejdskraft, som bosatte sig i Byen København

Foreløbige tal for 2021 - 58 procent



I 2008 - 39 procent af de internationale studerende, som bosatte sig i Byen København

I 2020 - 51 procent af de internationale studerende, som bosatte sig i Byen København

Foreløbige tal for 2021 - 43 procent

2

Dilemma og temaer til drøftelse

Dilemma

Internationale borgere udgør en stor andel af Københavns borgere, men er ikke inkluderet som en strategisk målgruppe i KFF's nuværende tilbud inden for kultur og fritid.

Det står i kontrast til, at internationale borgere efterspørger muligheder for et aktivt kultur- og fritidsliv.

Derudover er de eksisterende tilbud ikke tilpasset til at imødekomme behov og ønsker hos internationale borgere, hvilket begrænser deres adgang og engagement.



Temaer til drøftelse

1. Tilbud

-Skal KFF's aktuelle kultur- og fritidstilbud og kanaler gøres tilgængelige og relevante for internationale borgere og i så fald hvordan?

I København findes et bredt udvalg af kultur- og fritidstilbud, men internationale borgere støder ofte på barrierer som sprog og manglende kendskab til systemet. For at imødekomme disse udfordringer bør der overvejes forskellige løsninger fx forbedret kommunikation, én-til-én vejledning eller arrangementer specifikt rettet mod internationale borgere.

Der ses også en stigende efterspørgsel på mere målrettede events som International Citizen Days og andre 'New in Denmark' events. Da flere af de internationale borgere kommer uden for EU, kan det overvejes at øge tilgængeligheden af information på engelsk eller andre sprog i de fysiske og digitale indgange.

Temaer til drøftelse

2. Målgrupper

-Skal målgruppen af internationale borgere være en strategisk prioritet i fremtiden og i så fald hvordan?

KFU kan overveje i højere grad at tage højde for, at en del af deres målgruppe består af internationale borgere i deres beslutningsprocesser og KFF's generelle virksomhed. Dette kan fremme deltagelse, fællesskaber og gode møder for både mennesker med og uden international baggrund.

Samtidig bør det overvejes, om KFF's kommunikation i højere grad skal afspejle, at internationale borgere indgår i de forskellige målgrupper for KFF's aktiviteter og tilbud (fx børn, unge, studerende, voksne, talenter, handicappede mm.) inden for idræt, kultur, bibliotek mv.

Temaer til drøftelse

3. Partnerskaber

- Hvordan kan samarbejder mellem det offentlige og private aktører være med til at fremme inklusionen af internationale borgere i byens kulturtilbud?

Flere private aktører og virksomheder i byen udfører allerede deres opgaver med succes ift. internationale borgere, hvilket åbner muligheder for partnerskaber mellem kommunen og de private aktører med det formål at forstærke kulturoplevelserne og fællesskabet for både de internationale borgere og lokalsamfundet. Dette fremmer gensidig synlighed, men for at træffe informerede beslutninger mangler der viden om behov og potentialer.

KFU bør overveje, om forvaltningen fremadrettet enten skal prioritere at kortlægge behov og barrierer for brugen af byens kultur- og fritidstilbud (og ikke kun KFF's egne tilbud) eller igangsætte konkrete forsøg og prøvehandlinger for at opnå afgørende indsigt i målgruppens behov og ønsker, herunder med henblik på identificering og udvikling af potentielle fremtidige partnerskaber.

Mulige indsatsområder

Tilbud:

Øge tilgængeligheden af tilbud for internationale borgere

- Matche eksisterende kultur- og fritidstilbud med behovene hos internationale borgere:
- Udføre en kortlægning for at identificere eventuelle tilbud, som internationale borgere efterspørger, men som ikke er tilgængelige, herunder indsamling af data og evaluering
- Tilpasse eksisterende tilbud eller udvikle nye aktiviteter og arrangementer for at imødekomme de specifikke behov hos internationale borgere.
- Fremme af mentorordning, netværksaktiviteter og arrangementer, der giver internationale borgere mulighed for at forbinde med hinanden og med lokalsamfundet.

Målgrupper:

Strategiske tiltag der kan bidrage til at styrke fokus på målgruppen af internationale borgere

- En international medborgerpolitik (dansk og engelsk)
- Inklusion af internationale borgere som målgruppe i de øvrige handlingsplaner (KUBI, Idræts-, og svømmehandlingsplanen – den blå plan m.fl.)
- Udvikle og implementere en kommunikationsstrategi, der aktivt inkluderer internationale borgere som en strategisk del af KFF's målgruppe.
- Vidensformidling til byens kultur- og fritidsaktører om potentialer i målgruppen

Partnerskaber:

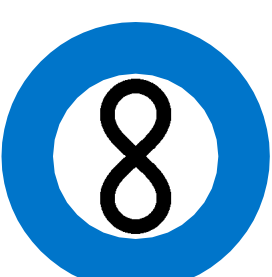
Mere viden og flere partnerskaber med private aktører skal sikre adgang til byens kulturtilbud

- Københavneraftale ('Copenhagen agreement') om kultur- og foreningsliv for internationale borgere – samarbejde mellem kommunen, lokale kulturinstitutioner, foreninger og private virksomheder med det formål at skabe et mere inkluderende kulturliv for de internationale borgere. Inden for rammerne af en sådan aftale kan der etableres konkrete tiltag som fx:
 - Kulturformidling på flere sprog/engelsk
 - Planlægning af særlige kulturelle begivenheder og arrangementer målrettet internationale – og øvrige – københavnere
 - (Adgangsordninger og rabatordninger)
 - Kulturworkshops og kurser
 - Kulturudflugter og guidede ture til forskellige seværdigheder, museer og kulturinstitutioner i København.

3

Involvering og inddragelse

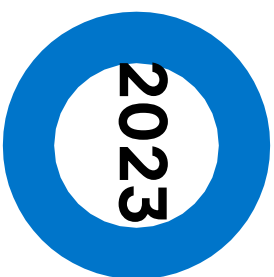
Involvering og Inddragelse



Løbende dialog med eksterne aktører ifm.

- International Citizen Days
- 'New in Denmark' events
- Advisory Board for International House

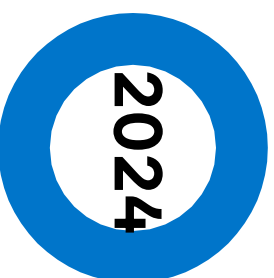
Besvarelse af medlemsforslag om bedre forhold for internationale borgere



Københavns Erhvervsråd, Københavns Uddannelsesråd, Akademikerne, Dansk Metal, FH-Hovedstaden og FOA



Drøftet i KFU, BIU, ØU, BR



Undersøgelse: Fastholdelses-problematikker for internationale borgere med særligt fokus på kultur- og fritidstilbuds rolle

Kortlægning af kommunikation på KFF's hjemmesider og SOME



Observation i International House og på 25 KFF-institutioner

Fokusgrupper med KFF-medarbejdere

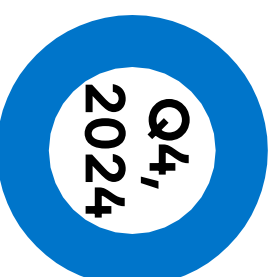


Kvalitative interviews med internationale borgere (25-30)

Formidlingsturné



Undersøgelse forventes afsluttet i sommeren 2024



Udkast til handleplan præsenteres for KFU

4

**En målgruppe på tværs af
indsatser**

Målgruppen skal tænkes med fra start: Kultur og Fritidspolitikken.

Københavns Kommune

33 initiativer fordelt på 6 temaer Nye handleplaner, justering af eksisterende indsatser og arbejde i organisationen

4

For fællesskabet



1. Vedligeholdelsesplan for kultur- og idrætsfaciliteter
2. Forbedre byens børnebiblioteker
3. Øge svømmehalskapaciteten
4. Investeringsplan for idræt
5. Fondsdialog som supplement til anlægsprojekter i idrætsmilliarden
6. Kortlægge potentialer og udfordringer for rekruttering af frivillige på idrætsområdet
7. Plan for nye internationale borgeres brug af byens kultur- og fritidstilbud
8. Introducere børn og unge til kultur- og fritidsmulighederne gennem bl.a. daginstitutioner, skoler, KKFO'er og klubber



For de oversete



9. Kortlægge barrierer og motivation for deltagelse og engagement i kultur- og fritidslivet
10. Plan for kunst og kultur i udsatte boligområder
11. Plan for bedre tilgængelighed og adgang for borgere med handicap og for ældre
12. Udnytte kulturlivets mangfoldighed aktiviteter til at tilbyde flere en fod indenfor arbejdsmarkedet - fx gennem det sociale frikort
13. Videreudvikle metoder og idrætssociale indsatser, der inkluderer udsatte børn og voksne i foreningslivet



For talenterne



14. Udarbejde eliteredegørelse, en plan for talentudvikling i Kbh samt starte en dialog med Team Danmark om Kbh som eliteidrætskommune
15. Indlede et samarbejde med hovedstadskommunerne om specialfaciliteter
16. Etablere specialfaciliteter, hvor flere foreninger samles under ét tag
17. Kortlægge værksteder, øvelokaler og prøvescener for kulturelle vækstlag og kreative erhverv
18. Understøtte det kulturelle kredsløb blandt byens vækstlag ved rådgivning og faciliteter

For byen



19. Blå plan der binder svømmetræning for alle københavnere med øget brug af Københavns Havn
20. Idrætsplan for at få flere fysisk aktive i København
21. Plan for kulturhuse og biblioteker som samlingspunkter de enkelte bydele
22. Forslag til kultur og idræt i Østhavnen, Nord og Godsbanen forud for Kommuneplan 2024
23. Forslag til lokationer til midlertidige byrum, og mulighederne for øget anvendelse af "mellemrum" i byen
24. Videreudvikle Kulturkvarteret Indre By

For hovedstaden



25. Indgå partnerskaber med de statslige institutioner
26. Udvikle turistinformation i Copenhagen Visitor Service, så flere gæster får glæde af en større del af hovedstadsområdet med respekt for bæredygtighed og balanceret turisme
27. Igennem turistinformation og partnerskaber med turistaktører øge turisternes kulturforbrug, så turismen understøtter en levende by og adgang til kulturtilbud i hele Kbh
28. Understøtte tilbagevendende events og festivaler i topklasse



For organisationen



29. Sikre bedre forløb for borgere, foreninger og kulturaktører i kontakten med forvaltningen
30. Arbejde videre med digitalisering og selvbetjening under hensyn til tilgængelighed for borgerne
31. Sikre aktuel viden om målgrupperne og trends i borgernes kulturvaner, så forvaltningen skaber relevante faciliteter, tilbud og aktiviteter
32. Styrke brug af data og analyser på kultur- og fritidsområdet
33. Styrke den fælles formidling og markedsføring af de mange kultur- og fritidstilbud så flere københavnere kender til og bruger vores tilbud



Målgruppen som indsats i andre KK/regionale politikområder

Københavns Kommune:

- Ny erhvervsstrategi
- Klimaplanen (fx tiltrækning af kompetencer til grøn omstilling)
- Kommuneplan (fokus på at indvandring fra udlandet er årsag til befolkningsvæksten i København)

Regionalt:

- KL's udspil: International arbejdskraft 2023
- I proces: OECD ser på mobiliteten i Øresund (Greater Copenhagen samarbejdet)