

Københavns Kommune

Kultur- og Fritidsudvalgets

disponible midler

Ansøgning om støtte til kulturel aktivitet

CHART
Charlottenborg
Kongens Nytorv 1
DK - 1050
Copenhagen

CHART 2024 – det offentlige program

CHART sætter den nordiske kunstscene på verdenskortet og styrker dens rolle i samfundet. Som nordens førende platform for samtidskunst samler CHART hele kunstmiljøet – fra de nyeste talenter til de etablerede kunstnere ved det årlige event på Kunsthal Charlottenborg i København sidste weekend i august. Vi har en vision om at gøre kunsten så inkluderende som muligt, hvilket gøres ved at tilbyde gratis adgang til det offentlige tilgængelige program i gården med talks, performances, musik og en innovativ arkitektonisk pavillon, der favner en kurateret udstilling, *Start Collecting with CHART*. En udstilling, der taler ind i et ønske om at investeringsprocessen i kunst bliver mere inkluderende og transparent.

Med nærværende ansøgning søger vi om på 150.000 DKK til at støtte det offentlige program med talks, performances og musik.

CHART er en non-profit organisation og en Erhvervsdrivende Fond med en professionel bestyrelse. CHART har ingen fast grundbevilling, og er derfor afhængig af fondsstøtte, partnerskaber og sponsorater. CHART drives af et sekretariat på 6 personer året igennem. Sekretariatet vokser op mod afviklingen til omkring 18 medarbejdere/ projektansatte. Dertil 80 frivillige under selve afviklingen.

CHART blev etableret i 2013 med en vision om at skabe et Nordisk fællesskab indenfor kunst- og kultursektoren, og skabe en samlet indgang til den nordiske kunstscene for et internationalt publikum. CHART har gennem årene slået sit navn fast og betragtes som nordens førende kunstevent, og en fast forankret del af Københavns kunst- og kulturliv. I 2024 blev CHART aktivt medlem af klimaorganisationen GCC - *Gallery Climate Coalition*, for at arbejde hen imod at gøre CHART så Co2 neutral som muligt.

Projektbeskrivelse

CHART tiltrak i 2023, 25.000 besøgende til eventet på Charlottenborg, der i år finder sted fra 29. august – 1. september. Af det samlede besøgstal er 35 % internationale. Fordelt på Norden og resten af verdenen. Målgruppen er bred fra et kunst- og kulturinteresseret publikum i alderen 20 – 75 år. Til veletablerede kunstsamlere og fagprofessionelle, der anvender CHART som et professionelt mødested for fagfolk fra kunst- og kulturbranchen.

I år afholdes et omfattende talksprogram, der er offentligt tilgængeligt med gratis adgang. De 12-15 talks favner højaktuelle og tankevækkende diskussioner om kunst, identitet og nye stemmer i Norden – alt sammen optages og klippes sammen til podcasts, der lanceres på vores nyetablerede podcast platform CHART Talks, der kan findes på Spotify og Apple Podcast for at komme ud til et bredt publikum.

Dertil kommer et musikprogram, der dyrker krydsfeltet mellem kunst, performance og musik. Der præsenteres markante profiler indenfor deres egne innovative, eksperimenterende rammer.

Vi har alle dage haft særlig fokus på at få kunsten ud og ind i det offentlige rum, og gøre kunsten mere tilgængelig. I 2023 etablerede vi et 3-årigt samarbejde med Tivoli, hvor vi viser en udstilling med op til 15 skulpturer i haven i perioden 29. august – 22. september i den historiske have. Dertil etableredes et virtuelt kort og indtalte lydspor, så man som besøgende kan downloade en lydfil og høre om kunstnernes tanker om det enkelte værk. Dertil er intentionen at give plads til performative nedslag hen over weekenden i det offentlige rum foran Charlottenborg, for at skabe overraskende nye møder mellem de forbipasserende og kunsten.

Performance i det offentlige rum på og omkring Charlottenborg

Performance er et essentiel greb i samtidskunstscenen, der inddrager og favner publikum og bringer kunsten i spil i nye omgivelser og skaber overraskende møder. Det unikke overraskende kunstneriske møde i nye omgivelser, er en af vores stærke ambitioner. Vi ønsker, kunsten skal møde publikum, der hvor de er. Bygget på en bæredygtig tankegang om, at performancekunsten opstår i mødet med beskueren, og det derved er irrelevant, om den har været vist tidligere, ønsker vi at give plads til både nye og eksisterende performances, der vises i nye omgivelser og situationer. Kgs. Nytorv er som en unik mulighed til at lade performancekunsten møde publikum i øjenhøjde, på uventede måder, i nye formater og for nogle forbipasserende blive et nyt og overraskende møde med kunsten.

I årets performanceprogram ønsker vi ligeledes at behandle temaet for identitet og udforsker gennem 5-10 performative greb det at eksistere i en verden, der konstant udvikler sig, med identiteter der er flydende, dynamiske og konstant skiftende. Vi har inviteret kunstnere såsom Hannah Toticki (DK), Tori Wrånes (NO), Jenny Källman (SE) og Teo Ala-Ruona (FI).

Talks

Årets talksprogram udforsker temaerne identitet og nye stemmer i Norden gennem 12-15 talks på Charlottenborg. Der er i år fokus på tre overordnede fokusområder, der udforsker krydsfelterne mellem kunst, arkitektur og design.

I vores artisttalks har vi i år fokus på kropsidealer og identitetsspørgsmål og inviterer kunstnere såsom Linnea Sjøborg (SE), Arvida Bystrom (SE), Frida Orupabo (NO) og Studio ThinkingHand (DK) til en dialog om, hvordan dette indgår i deres praksis. Derudover har vi et ønske om at inddrage Ai Weiwei i forbindelse med hans solo på Ordrupgaard.

Inspireret af årets fokus på *New Voices in the Nordics* dykker vi ned i højaktuelle emner om blandt andet AI-teknologiers rolle i at forme fremtidens kunstneriske udtryk og Nordiske kunstinstitutioners positionering i den aktuelle kulturpolitiske kontekst.

I vores talks målrettet arkitekturen (grundet CHART Architectures 10 års jubilæum) ønsker vi at udforske kunstens rolle i et mere inkluderende bymiljø med udgangspunkt i bæredygtige byggepraksisser. Desuden, hvordan man skaber byer, hvor mennesker føler sig godt tilpas og trives. De arkitekter vi ønsker at invitere, er blandt andre vores jury medlem fra konkurrencen CHART Architecture, og arkitekt Søren Pihlman, der er aktuel med projektet Thoravej 29 med særligt fokus på cirkulært byggeri, samt anerkendte urbanist og arkitekt, Jan Gehl.

Musik

Vores officielle musikprogram er skabt ud fra et ønske om et bredt inkluderende offentligt program, der inddrager krydsfelter mellem kunst, kultur og musik. Hvor kunsten er i fokus i dagtimerne, forvandles gården fredag og lørdag aften til en musikalsk oplevelse. I 2023 deltog Julie Pavon, Emma Sehested Høegh, m.fl.

I 2024 arbejder vores musikproducere på at etablere et stærkt program, med navne som Bette og Astrid Sonne til accapella koncerten med Clarissa Connely Canons (Warp), samt en mere performativ præsentation med CPH Dox aktuelle Sofina m.fl.

CHART

Siden begyndelsen er der blevet udviklet inkluderende måder at samles om samtidskunsten, ved at kombinere nye udstillings- og formidlingsformer. Selvom CHART kun er til stede fysisk en gang om året, lever formidlingen videre året igennem på den online platform CHART journal. Endvidere har CHART etableret årlige online kuratormøder mellem kuratorer/ kunstinstitutioner og de deltagende gallerier. Der er taget et kulturpolitisk ansvar for at skabe en levende og nuanceret kunstscene til gavn for et så bredt publikum som muligt og for vores samlede kunsthistorie. Med en støtte fra Københavns Kommune vil I være med til at styrke realiseringen af det offentligt tilgængelige og stærkt ambitiøse program.

Med venlig hilsen
Julie Quottrup Silbermann
Direktør CHART

CHART

Københavns Kommune

Supplerende billedmateriale

CHART Talksprogram 2023

When Art and Business Meet,
Rose Eken, Mads Nørgaard,
Anders Byriel & Michael
Solgaard
CHART 2023



CHART Talksprogram 2023

Artist talk: Klara Kristalova
I samtale med Marijana
Schneider
CHART 2023



Artist talk, Lulama Wolf
I samtale med Fatoş Üstek
CHART 2023

Artist talk, Ragnar Kjartansson
I samtale med Tine Colstrup
CHART 2023



CHART Performanceprogram 2023

Molly Haslund, Performance
Flower Drop
CHART 2023



Hannah Toticki, Performance
Longing for Common Closeness
CHART 2023



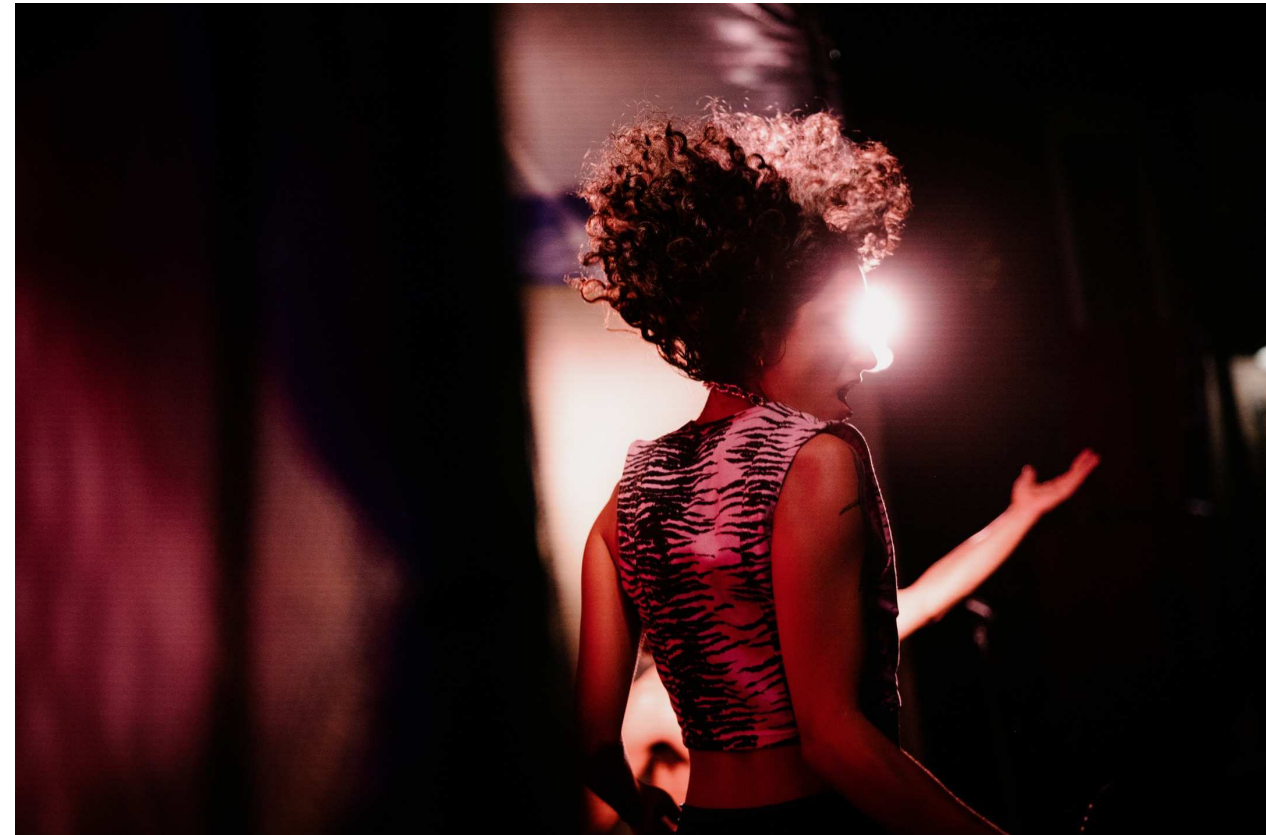
CHART Musikprogram 2023



DJ Jonas Visti &
Emma Sehested Høegh
CHART 2023

Toby Ernst
CHART 2023

Julie Pavon
CHART 2023





BUDGETSKABELON, PROJEKTTILSKUD

Det er en forudsætning for udbetaling af Københavns Kommunes projekttilskud at tilskudsmodtager udarbejder et budget, der er opstillet i overensstemmelse med denne budgetskabelon. Budgettet skal godkendes af Kultur- og Fritidsforvaltningen.

Alle felter markeret med gult skal udfyldes. Der må gerne tilføjes linjer, under såvel indtægter som udgifter. Såfremt I ikke har indtægter fra eksempelvis fonde, honorarer eller billetindtægter, skriver i 0 i feltet ud for.

Aflyses eller ændres væsentlige dele af projektet skal budgettet revideres og sendes til Kultur- og Fritidsforvaltningen med en forklaring på ændringerne. Ændringerne og det reviderede budget skal godkendes af Kultur- og Fritidsforvaltningen.

Det senest godkendte budget skal sidenhen anvendes som grundlag for regnskabsafklæggelse, og væsentlige afvigelser fra budgettet skal årsagsforklares (se vedlagte regnskabsmodel og -instruks).

Tekst i kursiv er vejledningstekst.

Tilskudsmodtagers navn: Fonden CHART
CVR: 42746762
Projektets navn: CHART offentlige program (Talks, musik & performances)

Projektperiode: <i>Projektperioden er lig med udgiftsperioden, dvs. den starter når de første udgifter afholdes og slutter, når den sidste udgift er afholdt.</i> 15. maj – 30. november 2024 Selve eventet finder sted 29. august – 1. september 2024 / CHART i Tivoli (skulptur udstilling i Tivoli) 29. august – 22. september
--

Indtægter	Budget	Budget året før (hvis der er givet tilskud året før)	<i>Notér om beløbet er ansøgt eller allerede bevilliget.</i>
Ansøgt tilskud fra Kultur- og Fritidsudvalgets disponible midler	150.000	150.000	<i>Ansøgt</i>
a) Knud Højgaards Fond	200.000	0	Bevilling
b) Det Obelske Familiefond	200.000	200.000	Ansøgt
c) Ny Carlsberg Fondet	100.000	100.000	Ansøgt
d) Beckett-Fonden	300.000	0	Bevilling
e) Statens Kunstfonds Projektstøtteudvalg	0	125.000	
Billetindtægter (det offentlige program er gratis for alle)			
Øvrige indtægter, specificeret			
a) Finske Institut (performance med finsk kunstner)	20.000	0	Bevilling
b) Egen finansiering (barindtægter)	90.000	25.000	
c) Bevica Fonden	0	30.000	
INDTÆGTER I ALT	1.060.000	630.000	

Udgifter <i>Posterne er eksempler, der kan ændres efter behov, men I skal oplyse til hvad I ønsker at anvende det ansøgte tilskud</i>	Budget	Budget året før (hvis der er givet tilskud året før)
Afvikler af offentlige program fra planlægning til eksekvering (Talks, performances, musik, Tivoli)	175.000	150.000
Assistent til afvikler og tovholder på talks (fair host)	25.000	25.000
Praktisk opbygning	40.000	40.000
Sagsbehandling af tilladelser til afviklingen	25.000	25.000
Performance : Kunstnerhonorar	50.000	50.000
Performances : Materialer, dokumentation	28.000	55.000
Talks: Honorar til deltagere, inkl rejseomkostninger	105.000	70.000
Talks : Teknisk afvikling af talks	60.000	60.000
Musik: Kunstnerhonorar + KODA + forplejning	130.000	0
Musik : Teknik og afvikling	80.000	0
SoMe, Google, print & digitale reklame, banner i offentlige rum	205.000	50.000
Formidlingsmateriale, foto, film	95.000	90.000
Kommunikation : PR ansvarlig	22.000	15.000
Koordinator af 80 frivillige	20.000	0
UDGIFTER I ALT	1.060.000	630.000

RESULTAT	0	0
-----------------	----------	----------

Kommentarer/forbehold:

Det samlede budget for CHART er på 8.8 mio. DKK, der dækker administration, udvikling, planlægning og afvikling af de offentlige aktiviteter. Heraf indtægter på 2.6 mio. DKK, der kommer fra galleriernes deltagelse og brugerbetaling, der dækker udgifter til kunstmessen. Kunstmessen på Charlottenborg finansieres via brugerbetaling og sponsorer. Der skabes en tydelig synergi mellem kunstmessen og henholdsvis CHART Book & Print Fair, CHART Architecture og CHART Journal (online platform) ift. Kommunikation og driftsudgifter til eksempelvis administration og bogholderi, der fordeles ift. relevans og omfang.

CHART er en non-profit organisation uden fast grundbevilling.
CHART er en Erhvervsdrivende Fond med en professionel bestyrelse.