

Vindfangeren og den som åbner solen

Skitseforslag til
Copenhagen Village
v. Mette Nisgaard Larsen

Indholdsfortegnelse (s.1)

- Beskrivelse af stedet (s.2)
- Beskrivelse af kunstneriske idé (s.3)
- Visuel inspiration (s.4)
- Værkets placering (s.5)
- Visuel skitsering (s.6-7)
- Beskrivelse af materialer og opsætning (s.8)
- Eksempler på tidligere værker (s.9)



Beskrivelse af stedet

Cph Village Nørrebro.



Containerbyen rummer boliger til 352 studerende og danner rammen om et summende undgoms liv. Området ligger i en smeltdigel af forskellige byrumsfunktioner og boligformer og har en meget varieret æstetik. Boligerne der ligger på en gammel DSB-grund, befinder sig i et mellemrum. Med en S-togslinje og et industriområde på den ene side, og broen ved Bispebjerg Station og en byggeplads på den anden side. For foden af containerne er der foruden et stisystem, der omkranser bygningerne, en grøn kile med højt græs, gamle togskiner og elmastere. Det er et rå og urbant område. Det er et område fuld af liv.

Tankerne bag

Jeg vil bruge vinden som bærende element både i udførelsen af værket men også i fortællingen omkring det.

Helt konkret vil jeg montere 7 vejrhaner på tagene af containerbygningerne. På jorden vil der blive placeret en stor rund bænk og et enkelt mindre øje, som bliver formet, så det snurrer rundt i vinden.

Jeg vil give bygningerne og området et andet fysisk udtryk og fortælling. Som var det taget ud af en Hayao Miyazaki film, leger værket med tanken om en forestillet verden. En verden, hvor vejrhanerne forbinder bygningerne med luften. De bevæger sig og peger mod de fire verdenshjørner, mens de indsamler historier fra vinden.

Som en anden ravn kigger de ud for at bringe nyt tilbage til området.

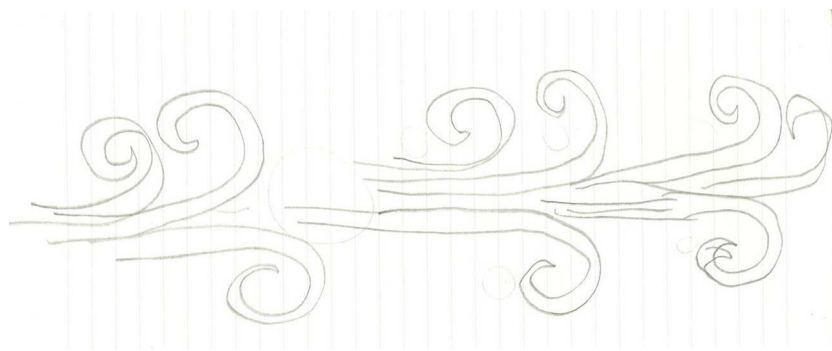
I dag lytter vi til syden, i morgen til østen.

Historierne siver efterfølgende ned igennem bygningerne til beboerne, som så kan drøfte og fortolke dem i Tinget (bænken).

Bænken skal være et helle. Hvor solen kan bage på kroppene og vinden viderebringe historier.

Bænken bliver områdets Ting. Eller en scene for det levede liv i området.

Bænken får også til formål helt konkret at forbinde luften og jorden.



Fakta

9 vejrhaner:

2 øjeformede vejrhaner i udbanket kobber 160x75cm

5 øjeformede vejrhaner i bemalet aluminium 100x55cm

2 håndformede vejrhaner i udskåret kobber 110x65cm

1 bænk, 9 meter i diameter lavet af trælameller der er 14,5 cm bredde. Sidefladen er 80 cm. Halvdelen af bænken har et ekstra niveau.

1 øje vindspil der monteres på en metalstang der er 4,5 cm i diameter og 4 meter højt. Selve vindspillet er ca. 45x65cm.

Inspiration





Værkets placering

Værket er delt op i 11 elementer, der aktiverer både områdets tage og udearealet for foden af bygningerne. Elementerne installeres forskellige steder i området og værket opleves i sin helhed derfor kun ved, at man bevæger sig rundt.

De enkelte elementer kan ses på mange forskellige måder, som passager i et S-tog, som forbipasserende på broen, som beboer eller nabo til fods. I alt vil flere tusinde kunne opleve værket på daglig basis.

Til vejrhaneerne er tagene i spil, hvorimod bænken trækker værket ned på jorden og indbyder til langsommere ophold for beboere og naboer især. Der vil man kunne sidde og betragte vindspillet dreje rundt.

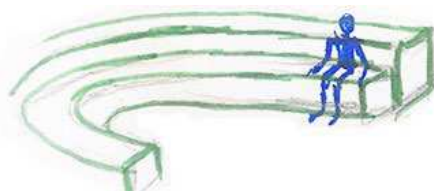
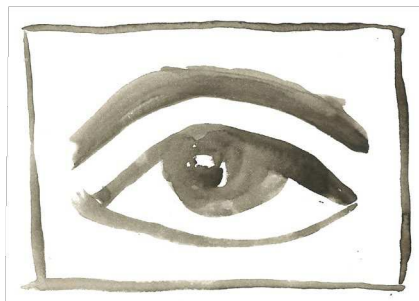
9 af skulpturerne monteres som vejrhaneer. Deres retning på tagene vil indrette sig efter vinden, og udtrykket vil derfor aldrig være helt ens. Vejrhaneerne bliver lavet i forskellige størrelser og placeret i 2 grupper. 5 i starten af bygningerne ud mod broen og 3 bagerst mod postkasserne. 1 i midten. 7 af dem er formet som øjne, 2 som hænder.

Bænken bliver stor og rund. Størrelsen gør at mange kan opholde sig der på én gang. Den sikrer også at den bliver en reel fysisk tilstedeværelse i området. Det er et socialt indgreb, der understøtter samvær og ophold.

Bænken bliver lavet af træ for at tilføje en anden sanselighed rent materielt. Halvdelen af den vil have et ekstra niveau, hvilket vil understrege dets funktion som Ting eller scene.

Bænken muliggør ret konkret en ny indtagelse af rummet for foden af containerne som nu virker som et lidt øde sted man ikke helt ved hvordan man kan opholde sig på. Træet bliver bejset i blå nuancer så man sidder på en himmel.

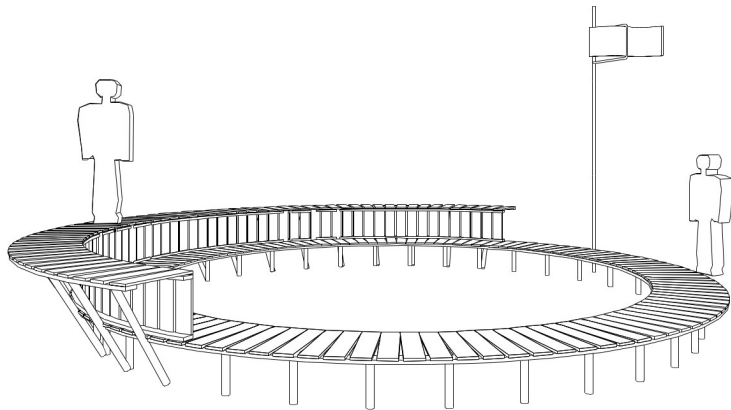
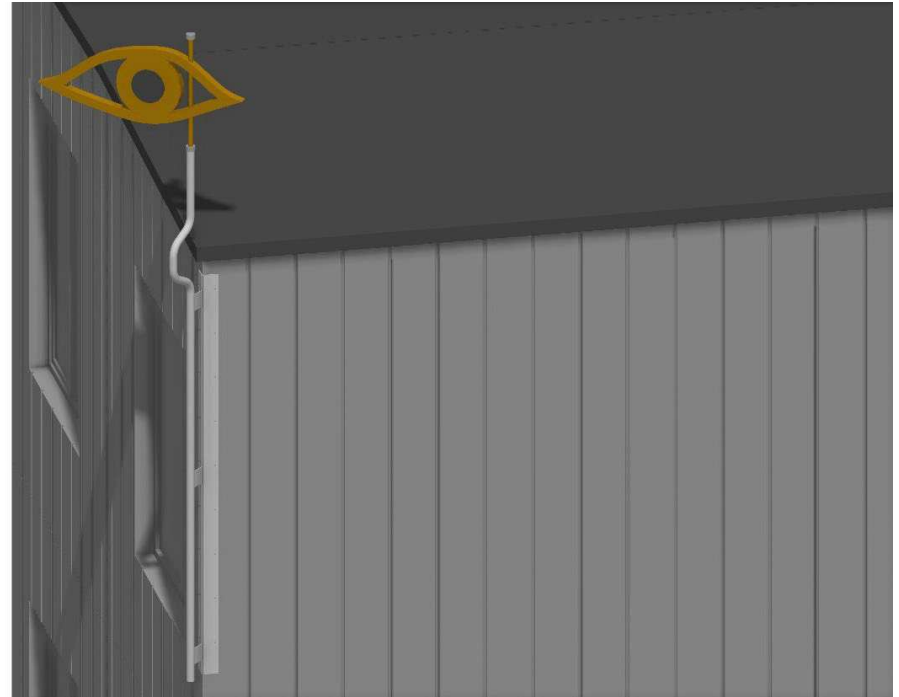
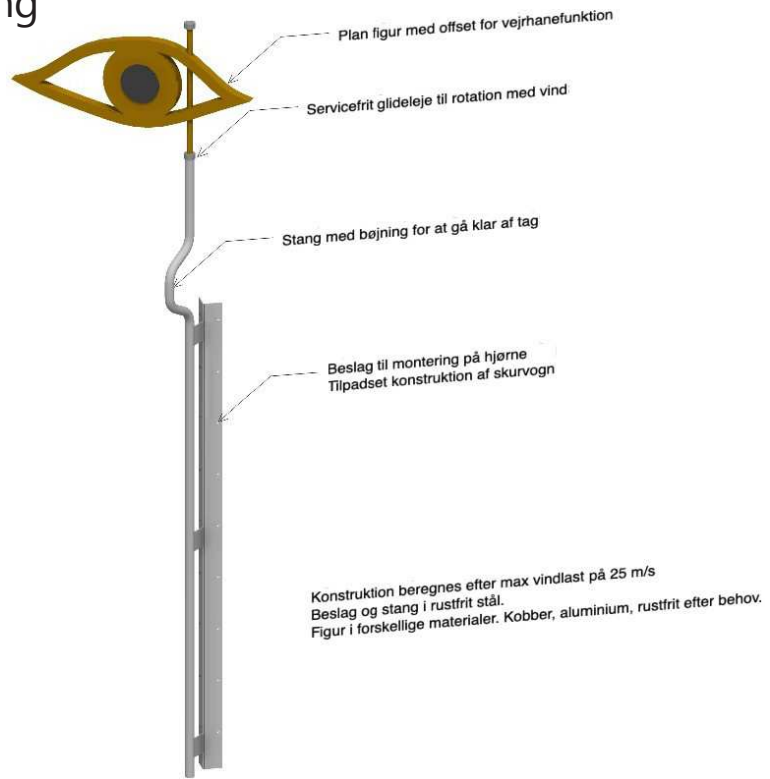
Ved siden af bænken placeres et vindspil der drejer rundt i vinden.



Visuel skitsering af projektet



Visuel skitsering



bænken bejses så man sidder på en himmel

Beskrivelse af materialer og opsætning

De to største øjeformede vejrhaner laves som en udbanket skal i kobber. Enkelte steder vil den være forgyldt for at sikre at den skinner og tilføje nuanceforskelle som kan ses på lang afstand. Skallen monteres på et gennemgående rør der sidder i et glideleje for enden af en monteringsstang. Denne fremgangsmåde sikrer at vejrhanerne ikke bliver for tunge, trods størrelsen.

De 5 sidste øjne som er mindre, laves i aluminium, som jeg bemaler. Begge håndvejrhaner laves i udskåret kobber.

Vejrhanerne skal alle have en tydeligt håndlavet karakter for at tilføje en anden æstetik til de mere industrielle containerbygninger.

De to største øje-vejrhaner og hånd-vejrhanerne vil have store udskårne arealer.

Dette har to funktioner. En æstetisk og en sikkerhedsmæssig.

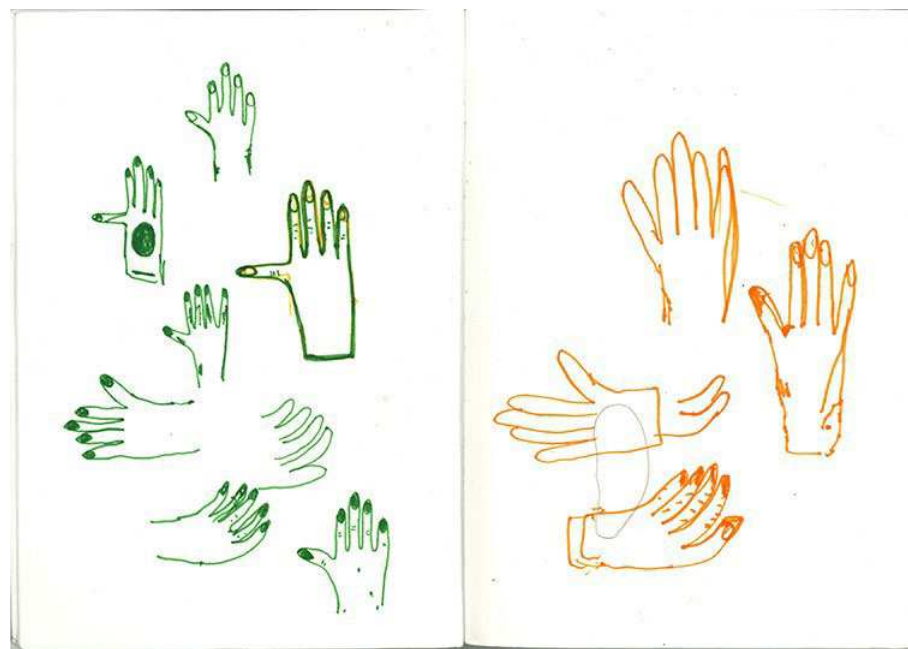
Udskæringen vil først og fremmest medføre at bygningerne og himlen bliver en integreret del af værket, således at man gennem flere af vejrhanerne vil kunne se himmel, bro eller bygninger afhængigt af hvor man står og hvilken vej vinden blæser.

Hullerne i overfladen vil ligeledes minimere vindmodstand, og sikre vejrhanen mod at kunne rive sig løs. Vejrhanerne bliver monteret på et vedligeholdelsesfrit glideleje, og vil indrette sig efter vinden, dermed vil vindmodstanden være minimal.

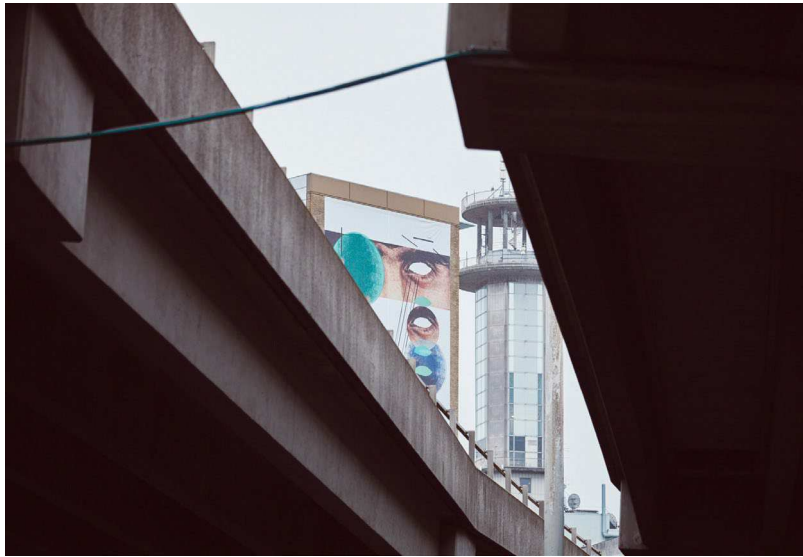
Bænken laves i trælameller. Træet vil sikre at man kan side på den året rundt uden at den bliver for kold, som var den f.eks. lavet af beton eller sten.

Bænken monteres på en metalstruktur, der mimer den måde containerne er placeret på. Dette vil også gøre den flytbar.

Vindspillet monteres på et metalrør.



Eksempler på tidligere værker



eksempler på tryk, papirværker, udsmykninger og projekter i offentlige rum

