

BILAG 1

YDELSESKATALOG

Pr. 22. marts 2007

Budget 2008

Beskæftigelses- og Integrationsudvalget

UDVALGSAFSNIT

Overordnet opgavebeskrivelse for udvalget:

Beskæftigelses- og Integrationsudvalget har ansvaret for hele den beskæftigelses-rettede indsats for københavnske borgere. Det rummer dels indsatsen over for ledige borgere, der står uden for eller har risiko for at blive udstødt af arbejdsmarkedet, og dels virksomheder, der har behov for at rekruttere arbejdskraft.

Udvalget har desuden ansvaret for kommunens integrationsindsats for kommunens ca. 70.000 borgere med anden etnisk baggrund end dansk (svarende til 14 pct. af byens borgere).

Opgaven består ikke mindst i at koordinere, revidere og følge op på kommunens samlede integrationspolitik.

Derudover varetages den konkret indsats omkring danskundervisning og servicering af nyankomne udlændinge med et introduktionsprogram.

Visionen for Beskæftigelses- og Integrationsudvalget er at:

- Flest mulige borgere skal være i stand til at forsørge sig selv og sine via et velfungerende og fleksibelt arbejdsmarked
- Også de, der på grund af fysiske eller psykiske handicap har vanskeligt ved at klare sig selv skal have del i samfundslivet
- Københavns mange kulturer skal leve sammen i fredelig og bæredygtig sameksistens, så ingen borgergrupper isoleres fra samfundslivet

Indsatsen er primært målrettet borgere, der samtidig modtager en forsørgelsesydelse som kontanthjælp, sygedagpenge, løntilskud på fleksjob, ledighedsydelse, introduktionsydelse, sygedagpenge, jobtræningsordninger og orlovsydelse.

Indgangen til beskæftigelsesindsatsen er Jobcentrene og siden 1. januar 2007 i samspil med AF – siden 1. januar 2007. Den udførende del af beskæftigelsesindsatsen er hovedsageligt, kommunale beskæftigelsescentre, eksterne leverandører, virksomheder og uddannelsesinstitutioner. Jobcentrene servicerer årligt ca. 120.000 ledige og sygemeldte borgere. Det forventes, at yderligere 100.000 beskæftigede vil anvende Jobcentrene.

Ledige og sygemeldte betjenes også i Ydelsescentre, der administrerer og udbetaler forsørgelsesydelse.

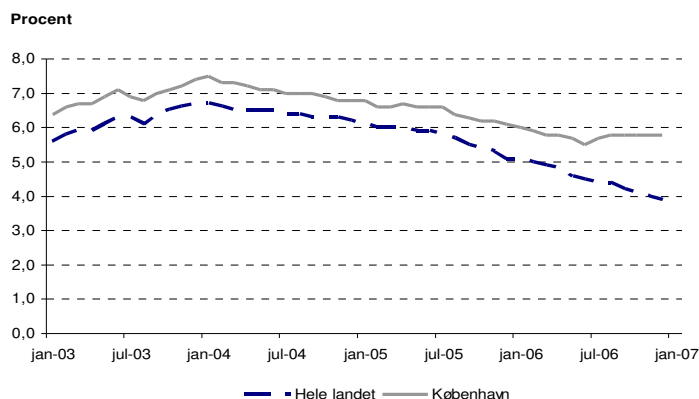
Danskundervisning for voksne udlændinge udføres på sprogskoler. Det er danskundervisning til indrejste selvforsørgende EU-borgere, udlændinge under integrationsloven og kontanthjælpsmodtagere med behov for danskundervisning for at styrke jobmulighederne.

Udvalgets udfordringer de kommende år:

I 2008 står Beskæftigelses- og Integrationsudvalget over for en række faglige og økonomiske udfordringer. I disse år er der en unik situation med høj beskæftigelse og historisk lav ledighed, men udviklingen i København peger på, at der er potentiale til at komme længere ned.

I figuren nedenfor ses udviklingen i ledigheden i København og i hele landet siden 2003.

Figur 1: Sæsonkorrigeret ledighed i København og hele landet fra 2003 – jan. 2007



De nye lovgivningsmæssige tiltag der er indført på beskæftigelsesområdet i de senere år, stiller stadig større krav til medarbejdere og sagsbehandlere i Jobcentrene m.v. Det er derfor væsentligt, at udvalget har fokus på en løbende opkvalificering af forvaltningens medarbejdere og ledere, for at sikre den bedste ydelse til borgeren og håndtering af lovgivningens krav. Kompetenceudvikling skal ligeledes indgå i forvaltningens strategi for at nedbringe sygefraværet, og sikre fastholdelse samt rekruttering af medarbejdere.

På beskæftigelsesområdet medfører lovpakken ”Ny chance til alle” og Velfærdsreformen, at kommunen får betydeligt flere forpligtigelser over for ledige kontanthjælpsmodtagere. Strategien bag og sammensætningen af beskæftigelsesindsatsen skal derfor tage højde for de udfordringer, der ligger i initiativerne, og de skal indarbejdes i resultatkravene til de nye Jobcentre.

De nye forpligtigelser er blandt andet:

- Fremrykket aktivering for alle målgrupper, så tilbud gives efter max. 6 måneder.
- Alle målgrupper omfattes af gentagen aktivering efter 6 måneder.
- Et aktiveringstilbud skal vare mindst 25 timer og ugen og forløbe i mindst 4 uger.
- Intensiveret og målrettet jobformidling – alle ledige skal gå på Jobnet mindst en gang ugentligt.
- 25 – 29 årige uden uddannelse skal have tilbud inden 5 uger.

Velfærdsreformen, sammensætningen af og kompleksiteten i gruppen af ledige giver en udfordring i form af matchning af tilbud og målgrupper, så borgeren får det mest optimale tilbud.

Det er forventningen, at indsatsen og en positiv konjunkturudvikling medfører færre kontanthjælpsmodtagere og dermed færre udgifter til kontanthjælp. Der investeres mange ressourcer i at få sikret, at alle kommer i arbejde. Alle kompetencer skal i anvendelse for at undgå flaskehalse.

Der kræver imidlertid også meget at få nedbragt arbejdskraftreserven¹. For nogle målgrupper kan det indebære en tæt og ’håndholdt’ indsats hele vejen gennem aktiveringsforløbet, hvor den ledige sikres støtte og omgående opfølgning ved eksempelvis udeblivelse m.v. Målet er at sikre fastholdelse i uddannelsesforløbet eller

¹ Arbejdskraftreserven omfatter alle ledige, som har mere en 3 måneders sammenhængende ledighed.

jobforløbet. Den håndholdte indsats skal ikke være på bekostning af mulighederne for hurtig formidling. I krydsfeltet mellem de gode konjunkturer og virksomhedernes trækraft, målgrupper og lovgivningens forpligtigelser skal der findes den rette balance i indsatsen.

På løntilskud til fleks-/skånejob og ledighedsydelse er antal modtagere og dermed udgifterne steget de senere år. Det har bevirket, at der har været en glidning hen i mod at flere visiteres til fleksjob, og der har blandt virksomhederne været øget fokus på mulighederne for at fastholde medarbejdere ved hjælp af fleksjob.

En fortsat høj tilgang på sygedagpengeområdet afføder behov for at revurdere ressourceindsatsen på området, idet antallet af personer på sygedagpenge er afhængig af en hurtig opfølgning og indsats, der kan sikre en tilbagevenden til arbejdsmarkedet.

I 2006 blev den samlede integrationspolitik i Københavns Kommune fastlagt, og der ligger en fortsat udfordring i Beskæftigelses- og Integrationsudvalget at koordinere integrationspolitikken og den deraf affødte styrkede integrationsindsats.

Overordnet prioritering i udvalget:

Som følge af bidrag til kommunens prioriteringsrum skal udvalget foretage omstillinger på 7,1 mill. kr., hvor de 3,9 mill. kr. skal findes via tværgående administrative besparelser som nedbringelse af sygefraværet, reduceret brug af konsulentydelse og forbedret indkøb.

I budgetforslaget er der i forhold til forrige år foretaget følgende prioriteringer:

Omprioriteringer, herunder prioriteringsrum (2007 P/L)	1.000 kr.
Nedbringelse af sygefraværet med 1,5 dag	-2.100
Forbedring af brug af indkøbssystemet og bedre indkøbsaftaler	-959
Reduceret brug af konsulentydelse	-811
Procesoptimering i Ydelsesservice	-3.000
Udlægning af tolkeformidlingen til ekstern aktør	-200
....	
....	
I alt	

Udvalget har følgende udgifter:

	2007	2008	2009	2010	2011
Serviceudgifter					
- heraf Rammebelagt drift	709.102	609.211	614.055	624.334	644.312
- heraf Efterspørgselsstyret service	0	0	0	0	0
Anlæg	812	812	831	850	870
Efterspørgselsstyrede overførsler	2.293.225	2.427.521	2.539.885	2.605.922	2.673.676
I alt	3.003.139	3.037.544	3.154.771	3.231.106	3.318.858

Personalesituationen i forvaltningen:

Da forvaltningen er etableret pr. 1. januar 2006 kan der ikke opgøres personaletal for forvaltningen for 2003-2005.

	2004	2005	2006
Antal årsværk	-	-	1.385
Kønsfordeling m/k	-	-	428/957
Gennemsnitligt sygefravær (dage pr. ansat)	-	-	18,2

	2003	2005	2007
Medarbejdere med anden etnisk baggrund end dansk	-	-	

Beskæftigelses- og Integrationsforvaltningens grønne budgetmål:

Borgerrepræsentationen godkendte indførelse af grønne budgetter i Københavns Kommune den 28. april 2005 (BR 236/05). Formålet med de grønne budgetter er at sikre, at de enkelte forvaltninger årligt får fastlagt mål, som tilsammen sikrer, at kommunens fælles mål nås. I forbindelse med budget 2008 er det tredje. år, der skal fastlægges grønne budgetmål. I de to foregående år har de grønne budgetmål været fastsat inden for miljøindsatsområderne: Miljøcertificering og økologi.

Hvilke miljøindsatsområder, der vælges for det pågældende budgetår, beslutes af Borgerrepræsentationen efter indstilling fra Teknik- og Miljøudvalget. På Borgerrepræsentationens møde den 23. februar 2006 (BR 129/06) blev det tiltrådt at fastholde økologi og miljøcertificering som de to indsats områder, der skal opstilles mål for i budget 2007. Teknik- og Miljøudvalget anbefaler, at kommunen fastholder økologi og miljøcertificering som de prioriterede miljøindsatsområder i budget 2008 (TMU 919/06). Hovedsagligt fordi 2008 er det år, hvor kommunens mål for økologi og miljøcertificering skal nås, jf. Københavns Agenda 21, 2004-2007.

Arbejdet omkring miljøcertificering er påbegyndt i januar 2007. Her forventes miljøcertificering gennemført i 3 beskæftigelsescentre samt centralforvaltningen inden udgangen af 2007. De resterende enheder skal således miljøcertificeres i 2008. Der er i alt 11 enheder i Beskæftigelses- og Integrationsforvaltningen der skal miljøcertificeres inden udgangen af 2008.

Mål 2008	Resultatkrav 2008	Resultatkrav 2007	Resultat 2006
Ifølge Københavns Agenda 21 2004-2007 skal 75 pct. af den mad der serveres i kommunens køkkener og kantiner være økologisk inden udgangen af 2008. I 2007 er 1 kantine omlagt og det forventes at resten af forvaltningens kantiner kan omlægges i 2008.	Alle kantiner er omlagt til økologi	1	0
Ifølge Københavns Agenda 21 2004-2007 skal alle forvaltninger være miljøcertificeret inden udgangen af 2008. 4 enheder forventes miljøcertificeret i 2007	6	5	0

I april 2005 vedtog Borgerrepræsentationen en model for indførelse af miljøledelse i kommunen (BR 234/05). I den forbindelse blev der afsat midler (4 mio. kr. i 2006, 5 mio. kr. i 2007 og fremover) til at nå og fastholde målet om miljøcertificering inden

BESKÆFTIGELSE- OG INTEGRATIONSUDVALGET, Ydelseskatalog budget 2008

udgangen af 2008. Miljøankerpersonen i Beskæftigelses- og Integrationsforvaltningen finansieres via disse midler som er konverteret fra kommunens Energipulje til miljø- og energiledelse, der er placeret i Teknik- og Miljøforvaltningen. Udgifter til selve miljøcertificeringen, dvs. den eksterne revision af miljøledelsessystemet, finansieres ligeledes af midler fra konvertering af Energipuljen. Eventuelle merudgifter skal afholdes inden for forvaltningernes budgetter.

I forbindelse med budgetforliget i september 2006 er der blevet bevilget 5 mio. kr. pr. år fra 2007 til og med 2009 til at fortsætte økologiprojektet.

Kurser og rådgivning i forbindelse med omlægning af køkkener og kantiner til økologiske fødevarer er en forudsætning for, at de enkelte enheder kan foretage en forsvarlig omlægning til økologi inden for de gældende økonomiske rammer. Der er på nuværende tidspunkt ikke meldt ud, hvor mange midler der vil blive anvendt på omlægning af køkkener og kantiner i Beskæftigelses- og Integrationsforvaltningen i 2008, hvilket gør det vanskeligt at forudsige, hvor mange, der vil blive omlagt til økologiske drift i 2008.

Mål vedr. integrationsindsats:

Mål 2008	Resultatkrav 2008	Resultatkrav 2007	Resultatkrav 2006
(Her beskriver udvalget sit mål vedr. integrationsindsats)	Afventer		
(Her beskriver udvalget sit mål vedr. integrationsindsats)	Afventer		

Bevillingsoversigt

Alle beløb er opgjort i løbende priser	Nettoudgifter					Personaletal	
	2007 1.000 kr.	2008 1.000 kr.	2009 1.000 kr.	2010 1.000 kr.	2011 1.000 kr.	2008	2007
<i>Serviceudgifter</i>							
Beskæftigelsesindsatsen	547.907	425.544	439.458	453.521	468.034		
Integrationsaktiviteter	17.443	38.629	25.849	18.433	19.022		
Administration	143.751	145.038	148.748	152.380	157.256		
Serviceudgifter i alt	709.102	609.211	614.055	624.334	644.312	0	0
Anlæg	812	812	831	850	870		
Anlæg i alt	812	812	831	850	870		
Efterspørgselsstyrede overførsler – forsørgelsesydelse	2.293.225	2.193.900	2.250.941	2.309.466	2.369.512		
Efterspørgselsstyrede overførsler - indsatsområder	0	233.621	288.944	296.457	304.165		
Efterspørgselsstyrede overførsler i alt	2.293.225	2.427.521	2.539.885	2.605.922	2.673.676	0	0
<i>Finansposter</i>							
Finansposter	0	0	0	0	0		
Finansposter i alt	0	0	0	0	0		
Budget i alt	3.003.139	3.037.544	3.154.771	3.231.106	3.318.858	0	0

Beskæftigelses- og Integrationsudvalget

Bevilling: *Beskæftigelsesindsats – serviceudgifter*

Funktion og dranst	BUDGETFORSLAG 2008			BUDGET 2007
	Udgifter	Indtægter	Netto	Netto
Alle beløb er i 2008 priser i 1.000 kr.				
0.25.12.1 Erhvervsejendomme	1.646	0	1.646	1.657
5.68.93.1 Jobcentre	34.576	0	34.576	34.468
5.68.95.1 Løntilskud dagpenge	277.698	1.235	276.463	276.463
5.68.95.2 Løntilskud dagpenge refusion	0	222.690	-222.690	-212.688
6.45.50.1 Administrationsbygninger	8.471	0	8.471	0
6.45.51.1 Sekretariat og forvaltninger	172.704	0	172.704	172.136
6.45.53.1 Administration, jobcentre	154.375	0	154.375	148.661
Bevilling i alt	649.469	223.926	425.544	420.697

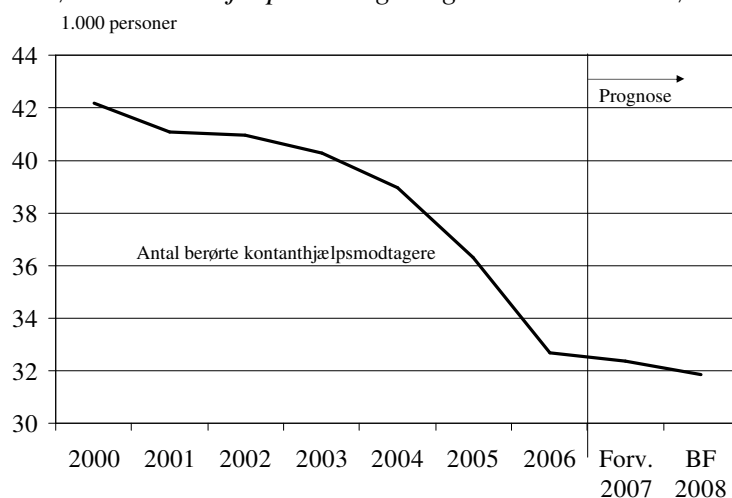
YDELSE: Kontaktforløb

Ydelsens indhold

Ydelsen omfatter den indsats til ledige borgere, der foregår i Jobcenter København. Det er blandt andet det lovpligtige kontaktforløb, der afholdes hver 3. måned med kontanthjælpsmodtagere. Kontaktforløbene er omdrejningspunktet for tilrettelæggelse af den indsats borgeren har brug for, hvad enten det gælder umiddelbar formidling til job eller arbejdsevneafklaring mhp. fleksjob eller førtidspension. Derudover indeholder ydelsen også virksomhedsservice i form af virksomhedsbesøg og formidling til virksomhedsplaceringer.

Målgruppen for ydelsen er antallet af berørte kontanthjælpsmodtagere og revalidender, dvs. de borgere der kommer ind ad døren i Jobcentret og som skal have en indsats og eventuelt visiteres til et beskæftigelsestilbud. Kommunen har en række forpligtigelser ifølge loven over for alle modtagerne, hvilket betyder, at mængden er en betydelig udgiftsfaktor.

Figur 2: *Antal berørte kontanthjælpsmodtager og revalidender i København*



Anm.: 2007 er forventet regnskab 2007, 2008 er budgetforslag 2008.

Kilde: Fafdw, ledelsesinformation, budget 2007.

Der er ca. 32.000 personer i et kontanthjælps- eller revalideringsforløb i løbet af året. Særligt tilgangen til målgruppen er afgørende for udviklingen. I 2008 forventes en fortsat nedgang i antallet af berørte modtagere.

Forudsætningen bag antagelsen om faldende antal kontanthjælpsmodtagere er en fortsat gunstig udvikling på arbejdsmarkedet med vækst i beskæftigelsen, som det forventes af Finansministeriet. Det forventes at medføre en faldende tilgang og en høj udslusning.

Ydelsen skal ses i tæt sammenhæng med selve beskæftigelsestilbudene, som udføres af de tre kommunale beskæftigelsescentre, Center for Job og Formidling og de eksterne leverandører.

Serviceparametre

<i>Mål 2008</i>	Resultat- krav 2008	Resultat- krav 2007	Resultat 2006
<i>Afventer prioriteringer og beskæftigelsesplan</i>			

Kilde: xx

Udgifterne til ydelsen er anført på følgende funktioner:

- 6.45.51 Sekretariat og forvaltning
- 6.45.53 Administration Jobcentre

ØKONOMI

Pris

Prisen beregnes med udgangspunkt i budget 2007. Der anvendes en gennemsnitlig udgift pr. berørt kontanthjælpsmodtager/revalidend. Prisen dækker alle de opgaver der udføres i Jobcentrene, dvs. kontaktforløbssamtaler med jobplaner, CV-registrering, AF-tilmelding m.v., visitering til beskæftigelsestilbud, afklaring til førtidspension, virksomhedsformidling, virksomhedssøgende arbejde m.v. Derudover indgår alle de tværgående personale-administrative opgaver.

Enhedspris, kontaktforløb

Nettopriser	R2006	VB2007	BF2008
	Kr.		
Kontaktforløb og formidling	-	5.250	6.026

Beskæftigelses- og Integrationsforvaltningen har som følge af Velfærdsreformen fået tilført 26,9 mio. kr. fra Beskæftigelsesministeriet til ansættelse af jobkonsulenter.

Mængde/antal

Målgruppen for ydelsen udgøres af alle berørte kontanthjælpsmodtagere og revalidender i Københavns Kommune. Kommunen har en lang række af forpligtigelser overfor målgruppen givet via lovgivningen. Alle kontanthjælpsmodtagere skal blandt andet have

BESKÆFTIGELSE- OG INTEGRATIONSUDVALGET, Ydelseskatalog budget 2008

et kontaktførløb hver 3. måned og dermed er antallet af kontanthjælpsmodtagere udtryk for efterspørgslen, og bruges derfor som mængde på ydelsesområdet.

Der anvendes antallet af berørte personer i beregningen af budgettet, da beskæftigelsesorganisationen skal være gearet til at håndtere alle kontanthjælpsmodtagere og revalidender. Eksempelvis afspejles byrden af kontaktførløb reelt ved antallet af personer, der skal afholdes samtaler med og ikke antallet af helårspersoner.

Antal modtagere

Mængde, berørte	R2006	VB2007	BF2008
Antal kontanthjælpsmodtagere og revalidender	32.682	34.115	31.933

Prioritering

Som en del af bidraget til prioriteringsrummet foreslås der foretaget en besparelse på indkøb og konsulentydelse på 0,5 mill. kr. Det er ligeledes forudsat, at Jobcentrene reducerer sygefraværet med 1,5 dage pr. medarbejder, svarende til en besparelse på 0,5 mill. kr. Bidrag til prioriteringsrum er ikke indarbejdet i budgetforslaget.

Kontaktførløb

Enhedspris i indkaldelsescirkulære (2008 pl)	6.026
Ændret prioritering som følge af.....	
I alt ny enhedspris i budgetforslag 2008	6.026

Supplerende oplysninger

6-BY NØGLETAL:

Ingen

BRUGERTILFREDSHED

Ingen

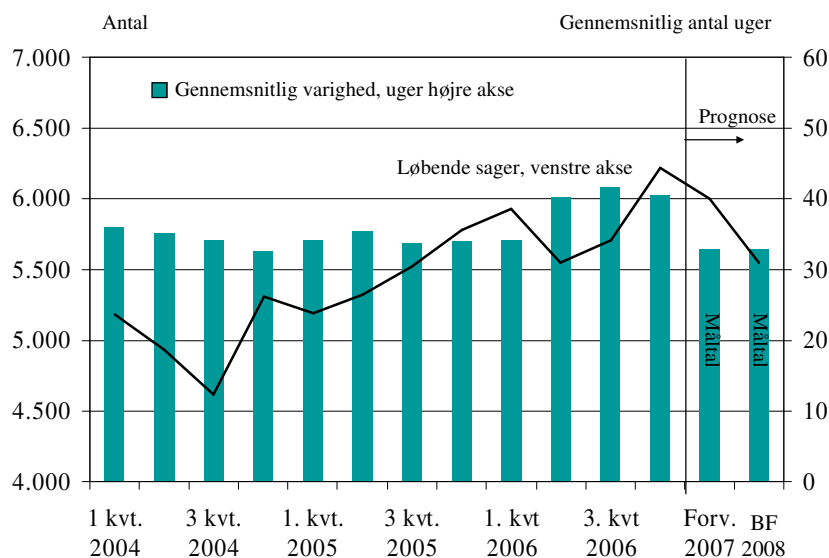
YDELSE: Sygedagpengeopfølgning

Ydelsens indhold

Ydelsen omfatter opfølgning på sygeforløb for sygedagpengemodtagere med henblik på at bringe borgeren tilbage på arbejdsmarkedet.

En væsentlig udgiftsdrivende faktor er antallet af sygedagpengemodtagere. Antallet er knyttet til den beskæftigelsesmæssige udvikling på arbejdsmarkedet.

Figur 3: Antal løbende sygedagpengesager og gennemsnitlig sagsvarighed



Kilde: OnDemand, sygedagpengestatistik Københavns Kommune

Serviceparametre

Mål 2008	Resultatkrav 2008	Resultatkrav 2007	Resultat 2006

Kilde: xx

Udgifterne til ydelsen er anført på følgende funktioner:

- 6.45.51 Sekretariat og forvaltning

ØKONOMI

Pris

Prisen beregnes med udgangspunkt i vedtaget budget 2007, og omfatter alle aktiviteter i sygedagpengeopfølgningen, dvs. opfølgningssamtale, jobplaner, ressourceprofil m.v. Der anvendes en gennemsnitlig udgift pr. berørt sygedagpengemodtager.

Enhedspris, sygedagpengeopfølgning

	R2006	VB2007	BF2008
Opfølgning	-	2.971	2.971

Mængde/antal

Målgruppen for ydelsen er berørte sygedagpengemodtagere, der har en sagsvarighed over 4 uger i Københavns Kommune, idet kommunen har opfølgingsforpligtigelse for denne målgruppe.

Det skal dog bemærkes, at der anvendes antallet af helårspersoner i beregningen af forsørgelsesudgifterne på efterspørgselsstyrede overførsler.

Antal modtagere

Mængde, berørte	R2006	VB2007	BF2008
Antal berørte sygedagpenge- modtagere over 4 uger.	-	15.334	15.334

Prioritering

I 2007 iværksættes en LEAN-proces i Jobcenter for sygedagpenge, der skal forbedre kvaliteten i sygedagpengeopfølgningen og forbedre arbejdsmiljøet for medarbejderne.

Som en del af bidraget til prioriteringsrummet er der foretaget en besparelse på indkøb og konsulentydelse på 0,1 mill. kr. Sidst er det forudsat, at Jobcenter for Sygedagpenge reducerer sygefraværet med 1,5 dage pr. medarbejder, svarende til en besparelse på 0,1 mill. kr. Bidragene er ikke indarbejdet i budgetforslaget.

Sygedagpengemodtagere

Enhedspris i indkaldescirkulære (2008 pl)	2.971
Ændret prioritering som følge af....	
I alt ny enhedspris i budgetforslag 2008	2.971

Supplerende oplysninger

6-BY NØGLETAL:

Tabel 1: Antal sygedagpengemodtagere, der kommer tilbage i job, kun forløb over 8 uger.

	København	Kommuner med samme rammevilkår	Hele landet	6-byerne ekskl. København
Fra beskæftigelse	Til beskæftigelse			
Afsluttet 1. kv. 2005				
I alt				
8 – 52 uger				
Over 52 uger				

Kilde: Jobindsats.dk

YDELSE: Indsats for personer på ledighedsydelse og fleksjob

Ydelsens indhold

Fleksjob er job med løntilskud, der ydes til ledige borgere med varige begrænsninger i arbejdsevnen. Brugen af fleksjob er med til at fastholde og integrere borgere på arbejdsmarkedet, og der har været en øget anvendelse af fleksjob siden ordningens indførelse i 1998

Ydelsen i forhold til fleksjob'ere indeholder en fastholdelsesindsats for borgere i beskæftigelse, som er i risiko for udstødning fra arbejdsmarkedet, og som visiteres til fleksjob og borgere med nedsat arbejdsevne, som skal integreres på arbejdsmarkedet.

Ydelsen indeholder visitation, formidling og oprettelse af fleksjob, efterfølgende opfølgning, når borgeren er i fleksjobbet, administration vedrørende løntilskuddet til virksomhederne samt udbetaling af ledighedsydelse.

Indsatsen udføres på Center for Job på særlige vilkår.

Figur 4: Udvikling i ledighedsydelse

Kilde: Fafdw, budget 2007 og budgetforslag 2008

Når modtageren af ledighedsydelse kommer i fleksjob, modtager kommunen en statslig refusion på 65 pct. af tilskuddet til arbejdsgiveren, mens den statslige refusion til ledighedsydelsesmodtagere er på 35 pct.

Med ny lovgivning på området pr. 1. juli 2006 får kommunen et yderligere økonomisk incitament til at mindske varigheden af ledighedsydelsesforløb, idet den statslige refusion på 35 pct. mistes, hvis den fleksjobvisiterede går på ledighedsydelse i 18 ud af 24 måneder. Derudover fratages kommunen statsrefusionen i 3 år, hvis dokumentationsgrundlaget mangler.

På baggrund af dette har kommunen derfor en økonomisk interesse i at få borgeren videre i fleksjob og mindske antallet på ledighedsydelse.

Udgifterne til ydelsen er anført på følgende funktion:

- 6.45.51 Sekretariat og forvaltning (xx pct.),

ØKONOMI

Pris

Enhedsprisen er beregnet på baggrund af budget 2007, og angiver prisen for et samlet forløb – dvs. formidlingen, administration af løntilskuddet for virksomheden og opfølgningen.

Enhedspris, fleksjob

Pris	R2006	VB2007	BF2008
Samlet forløb	-	3.216	3.216

Mængde/antal

Målgruppen for ydelsen er borgere med varige begrænsninger i arbejdsevnen, som er i fare for udstødning fra arbejdsmarkedet eller borgere som skal integreres på arbejdsmarkedet. Mængden udgøres af et forventet antal personer i fleksjob og modtagere af ledighedsydelse. Borgere, som modtager ledighedsydelse, er visiteret til og afventer et fleksjob eller er ledig og mellem to fleksjob.

Antal

Mængde, berørte	R2006	VB2007	BF2008
Fleksjob og ledighedsydelse	-	4.182	4.182

Prioritering

Enhedspris (2008 pl)	3.216
Ændret prioritering som følge af...	
I alt ny enhedspris i budgetforslag 2008	3.216

Supplerende oplysninger

6-BY NØGLETAL:

Tabel 2: Gennemsnitligt antal modtagere fordelt på ydelsesform, pr. 10.000 18 – 60 årige

	København			Århus	Odense	Aalborg	Esbjerg	Randers
	2006	2007	2008					
	2005							
Ledighedsydelse	18	22		28	22	19	41	25
Fleks- og Skånejob	63	70		173	168	98	142	180

Kilde: 6-by nøgletal budget 2005 (beregnet ud fra bilagstabel 65), budget 2007 og budgetforslag 2007

BRUGERTILFREDSHED:

Ingen

YDELSE: Ydelsesadministration

Ydelsens indhold

Ydelsen omfatter administration af alle forsørgelsesydelse til alle ledige kontanthjælpsmodtagere, revalidender, sygedagpengemodtagere og personer på ledighedsydelse – herunder også sanktionering, barselsperioder, særlig støtte m.v.

Den primære faktor for udgiftsniveauet er antallet af borgere på forsørgelsesydelse.

Figur 5: med indekstal for udviklingen i kontanthjælp/revalidering, sygedagpengemodtagere og ledighedsydelse

Udgifterne til ydelsen er anført på følgende funktioner:

- 6.45.51 Sekretariat og forvaltning

ØKONOMI

Pris

Prisen beregnes med udgangspunkt i vedtaget budget 2007, og omfatter alle aktiviteter i ydelsesadministrationen. Der anvendes en gennemsnitlig udgift pr. berørt. Der skelnes mellem ydelsesadministration til kontanthjælp, ledighedsydelse m.v. og syge- og barselsdagpenge.

Enhedspris, ydelsesadministration

Pris	R2006	VB2007	BF2008
Kontanthjælp og ledighedsydelse m.v.	-	2.583	2.759
Syge- og barselsdagpenge m.v.	-	805	796

Mængde/antal

Målgruppen for ydelsen udgøres af alle berørte kontanthjælpsmodtagere, revalidender og sygedagpengemodtagere uanset varighed i Københavns Kommune. Antallet af berørte modtagere er et udtryk for efterspørgslen, og bruges derfor som mængde på ydelsesområdet.

Antal modtagere

Mængde, berørte	R2006	VB2007	BF2008
Antal kontanthjælpsmodtagere og revalidender		34.115	31.933
Antal sygedagpenge-modtagere		40.497	40.497

Prioritering

I 2007 iværksættes et LEAN-projekt i Ydelsesservice, som skal forbedre kvaliteten i den borgerrettede service i ydelsesadministrationen. Det er ligeledes målet at der sker en betydelig forbedring af arbejdsmiljøet. Det forventes, at den bedre processtyring kan bidrage til en forbedret organisering af arbejde, hvilket vil frigøre 3,0 mill. kr. i 2008. Midlerne bidrager til det tværgående prioriteringsrum, men er ikke indarbejdet i budgettet.

Som en anden del af bidraget til prioriteringsrummet er der foreslået en besparelse på indkøb og konsulentytelser på 0,3 mill. kr. Sidst er det forudsat, at Ydelsesservice reducerer sygefraværet med 1,5 dage pr. medarbejder, svarende til en besparelse på 0,5 mill. kr.

Ydelsesadministration

	Kontanthjælp m.v.	Sygedagpenge m.v.
Enhedspris i indkaldescirkulæret (2008 pl)	2.759	796
Ændret prioritering som følge af...		
I alt ny enhedspris i budgetforslag 2008	2.759	796

Supplerende oplysninger

6-BY NØGLETAL:

BRUGERTILFREDSHED:

Ingen

YDELSE: Puljer til integrationsindsats

Bevilling: Integrationsindsats - serviceudgifter

Funktion og dranst	BUDGETFORSLAG 2008			BUDGET 2007
	Udgifter	Indtægter	Netto	Netto
Alle beløb er i 2008 priser i 1.000 kr.				
6.45.51.1 Administration, budgetreserve	38.629	0	38.629	28.580
Bevilling i alt	38.629	0	38.629	28.580

Ydelsens indhold

Under beskæftigelses- og Integrationsudvalget er der afsat fem puljer til særlige integrationsfremmende aktiviteter; integrationsaftale (budgetforlig 2007), tværgående integrationsindsats (blandt andet afsat i forbindelse med budgetforlig 2006), Brobygningspulje til kultur og fritidsaktiviteter, udgifter til tolkning og pulje til integrationsfremmende tiltag.

Puljerne til tværgående integrationsindsats skal understøtte de overordnede mål, der fastlægges for integrationsindsatsen i Københavns Kommune.

Udgifterne til ydelsen er anført på følgende funktioner:

- 6.45.51 Sekretariat og forvaltning.

ØKONOMI

De fleste af puljerne er særskilt besluttet af Borgerrepræsentationen i forbindelse med tidligere års budgetforhandlinger eller som led i drøftelserne om den tværgående integrationsindsats.

De aktiviteter der finansieres via puljerne er målrettet den generelle integrationsindsats og omfatter således alle borgere i Københavns Kommune. Der opereres derfor ikke med en mængde angivelse (puljen = 1 mængde), og prisen udgør det faktiske budget for puljen.

Pris

Prisen udgøres af det faktiske budget afsat i puljerne.

Enhedspris, puljer til integrationsindsats

Pris, kr. (2008-niveau)	R2006	VB2007	BF2008
Brobygningspuljen		3.823	3.823
Integrationsaftalen		14.352	23.713
Pulje til integrationsfremmende tiltag*		1.110	1.110
Puljen til tværgående integration		8.380	8.380
Tolkeudgifter		1.602	1.602

* Er efter vedtagelsen af budget 2007 overdraget til Socialudvalget, men der er ikke korrigeret herfor i den økonomiske ramme givet af Økonomiudvalget.

Brobygningspuljen til kultur og fritidsaktiviteter

Brobygningspuljen anvendes til køb af særligt målrettede kultur- og fritidstilbud for etniske minoriteter fra Kultur- og Fritidsforvaltningen i 2006, benævnt "Projektrådgivningen - Mangfoldighed, Kultur- og Fritid".

Projektrådgivningen har til opgave at fremme og understøtte integrationen af den etniske minoritetsbefolkning i foreningslivet – herunder øge antallet af etniske minoriteter, der tager aktiv del i foreningslivet som medlemmer, trænere, frivillige, bestyrelsesmedlemmer m.m. - bl.a. via rådgivning, opsøgende arbejde, foreningsguidning, informationsarbejde, samarbejdsprojekter med foreningslivet og andre relevante aktører samt økonomisk støtte til foreninger via Brobygningspuljen.

Styrkelse af integration

Der er fra 2006 – 2008 afsat 8 mill. kr. til en pulje, der skal bruges til finansiering af integrationsprojekter i hele kommunen. Det er muligt for alle fagudvalg og Økonomiudvalget at ansøge om midler fra puljen.

Integrationsaftalen

Integrationsaftalen udmønter den samlede integrationspolitik i Københavns Kommune i de kommende år. Der er således igangsat og øremærket midler til en lang række initiativer – blandt andet "Faglighed til alle" og "Plads til alle på arbejdsmarkedet".

Mængde/antal

Ydelsen er målrettet alle borgere i København og det er derfor valgt, at mængden for hver pulje sættes til 1.

Prioritering

Beskæftigelses- og Integrationsforvaltningen har ansvaret for den tværgående integrationsindsats. Med øget fokus på tværgående integrationspolitik i Københavns Kommune, blev der i budget 2007 indgået en integrationsaftale, hvor der blev afsat 26,4 mill. kr. i 2007 og 30,9 mill. kr. i 2008 til tværgående integrationsindsats i alle forvaltninger. En del af midlerne blev foreløbigt placeret under Beskæftigelses- og Integrationsudvalget med henblik på senere udmøntning til de øvrige forvaltninger. I 2008 øges bevillingen i Beskæftigelses- og Integrationsudvalget med 9,1 mill. kr. så den nu udgør 23,7 mill. kr.

Enhedspris i vedtaget budget 2007 (2008 pl)	29.299
Ændret prioritering som følge af integrationsaftalen	9.330
I alt ny enhedspris i budgetforslag 2008	38.629

Supplerende oplysninger

6-BY NØGLETAL:

Ingen

BRUGERTILFREDSHED:

Ingen

YDELSE: Ansættelse af dagpengemodtagere med løntilskud

Ydelsens indhold

Københavns Kommune er som andre kommuner forpligtiget til at stille et antal løntilskudspladser til rådighed for forsikrede ledige, dvs. for dagpengemodtagere, der modtager beskæftigelsestilbud fra Arbejdsformidlingen. Ydelsen omfatter udbetaling af løntilskuddet.

Den generelle ledighedsudvikling og de overordnede statslige beskæftigelsespolitiske prioriteringer påvirker antallet af personer, der ansættes med løntilskud i en kommunal virksomhed.

På baggrund af oplysninger om aktiverede, antal dagpengemodtagere, samlede antal ledige og dagpengeperioder fordeles det samlede antal løntilskudspladser for hele landet på de 14 regioner. Dermed er der også fastlagt en kvote for, hvor mange løntilskudspladser Københavns Kommune skal stille til rådighed. Kvoten danner baggrund for budgetlægningen. På nuværende tidspunkt anvendes kun ca. halvdelen af denne kvote. Øges andelen af pladser, der reelt anvendes ud af den samlede fastlagte kvote, øges udgiftsniveauet tilsvarende.

Idet pladserne stilles til rådighed for AF er der ikke mulighed for kommunalpolitisk at regulere mængden af ansatte dagpengemodtagere med løntilskud. Der er i 2006 budgetteret med 1.100 helårspersoner. Men strammingerne af procedurerne og krav til godkendelse af jobtræningspladser forventes at give en lavere udnyttelse af pladserne i 2006. I 2005 udgjorde antal helårspersoner i jobtræning ca. 800. I 2008 budgetteres med 1.100 helårspersoner svarende til budget 2007, idet tilbuddene om jobtræningspladser tilpasses, så de opfylder kravene og behovet.

Udgifterne til ydelsen er anført på følgende funktioner:

- 5.95 Løntilskud til ledige ansat i kommuner (100 pct. af budget)

ØKONOMI:

I budget 2008 afsættes i alt 52,4 mill. kr. til ansættelser med løntilskud i en kommunal virksomhed. Ordningen administreres af Center for job og formidling.

Kommunen stiller løntilskudspladser til rådighed for AF. Tilskuddet til kommunen udgør 107,06 kr. pr. time (2006-sats) der ydes, hvilket dækker den reelle lønudgift til borgeren. Idet der skal afholdes udgifter til feriepenge og i visse tilfælde pension er den faktiske lønudgift ca. 125 kr. pr. time (2006-sats), og derfor er der samlet set en reel nettoudgift, da det i København er besluttet at holde arbejdsgiver skadesløs. Nettoudgiften dækkes af DUT-midler, der er placeret under Økonomiforvaltningen.

PRIS:

Ydelsen opgøres på basis af en timesats til dagpengemodtagere i løntilskudsordning i Københavns Kommune (103,48 kr. pr. 1. april 2006) gange det leverede antal timer med tillæg for feriepenge og pensionsbidrag fratrukket løntilskud pr. modtager (107,06 kr. pr. time) gange det leverede antal timer plus øvrige udgifter og indtægter.

Enhedspris jobtræningsordninger (pl-2008)

	R 2006	VB 2007	BF2008
Jobtræningsordning	-	48.884	48.884

MÆNGDE/ANTAL:

Københavns Kommune stiller på nuværende tidspunkt ca. 2.300 pladser til rådighed, hvilket udgør ca. halvdelen af alle pladser i regionen. Arbejdsformidlingen benytter dog ikke alle pladser, men lidt over en tredjedel af pladserne.

Antal helårsmodtagere jobtræningsordning

	R 2006	VB 2007	BF2008
Jobtræningsordninger		1.100	1.100

PRIORITERING:

Da pladserne skal til stilles til rådighed ifølge loven, er det ikke muligt at foretage kommunalpolitisk prioritering på området.

Jobtræningsordninger

Pris i indkaldelsescirkulære (2008 pl), jobtræningsordning	48.884
Budgetforslag 2008 (2008 pl), jobtræningsordning	48.884

YDELSE: Tværgående administration

Bevilling: Administration

Bevillingstabel

Funktion og dranst	BUDGETFORSLAG 2008			BUDGET 2007
	Udgifter	Indtægter	Netto	Netto
Alle beløb er i 2008 priser i 1.000 kr.				
06.42.41.1 Kommunalbestyrelse	270	0	270	272
06.45.50.1 Administrationsbygninger	3.016	0	3.016	3.036
06.45.51.1 Sekretariat og forvaltninger	141.752	0	141.752	140.164
06.45.51.3 Sekretariat og forvaltninger, anlæg	812	0	812	818
Bevilling i alt	145.850	0	145.850	144.291

Ydelsens indhold

Ydelsen tværgående administration omfatter alle tværgående opgaver, det vil sige betjening af Beskæftigelses- og Integrationsudvalget, direktionsbetjening, kompetenceudvikling, koordinering, økonomistyring m.v. Ydelsen er fordelt på 3 hovedkategorier:

- Politisk betjening
- Organisations- og IT-udvikling
- Driftsaktivitet

Opdelingen er meget skematisk og det er vanskeligt at tematisere alle de opgaver der er i centralforvaltningen i kategorierne. Der er derfor lavet en meget skønsmæssig fordeling af ressourcerne i centralforvaltningen på de tre opgaver.

Beskæftigelses- og Integrationsforvaltningen yder politisk betjening for Beskæftigelses- og Integrationsudvalget. Det omfatter blandt andet udarbejdelse af indstillinger, presse, borgmesterbetjening m.v.

Organisations- og IT-udvikling er aktiviteter, der understøtter opgavevaretagelsen i forvaltningen og sigter blandt andet på at optimere processer/sagsgange med henblik på at yde den bedste service for borgerne.

Den driftsbaserede aktivitet indeholder blandt andet personaleadministration, økonomistyring, kontrolfunktioner, intern service, faglig koordinering, arbejde i forhold til planlægningsgrundlag og udarbejdelse af strategier m.v. Opgaver der alle understøtter aktiviteter i forvaltningen. Desuden indeholder driften puljer til arbejdsskader, fleksjob, lønstyring, IT-budget til finansiering af serviceaftale m.v.

Udgifterne til ydelsen er anført på følgende funktioner:

- 6.42.41 Kommunalbestyrelse
- 6.45.50 Administrationsbygninger
- 6.45.51 Sekretariat og forvaltning

ØKONOMI

Pris

Enhedspriserne tager udgangspunkt i budget 2007 og en vurdering af ressourceanvendelsen i centralforvaltningen på de tre hovedopgaver.

Enhedspriser, tværgående administration

Pris, kr.	R2006	VB2007	BF2008
Politisk betjening		45.142.722	45.646.424
Organisations- og IT-udvikling		15.489	15.597
Driftsbaseret aktivitet		52.902	53.272

Mængde/antal

Politisk betjening er målrettet Beskæftigelses- og Integrationsudvalget, og favner dermed reelt alle borgere i København. Mængden er derfor sat til 1.

Organisations- og IT-udvikling samt driftsbaseret aktivitet er reelt målrettet alle medarbejdere, og mængden udgøres derfor af alle medarbejdere i Beskæftigelses- og Integrationsforvaltningen.

Mængde, tværgående administration

	R2006	VB2007	BF2008
Politisk betjening	1	1	1
Organisations- og IT-udvikling	1.385	1.449	1.455
Driftsbaseret aktivitet	1.385	1.449	1.455

I budgetforslag 2008 er indeholdt 70 jobkonsulenter, jf. Velfærdsreformen.

Prioritering

Med udgangspunkt i bruttosparekatalogets tværgående besparelser er der foreslået en besparelse via forbedret indkøb via indkøbssystemet og reduceret brug af konsulentydelse på i alt 0,3 mill. kr.

I bruttosparekataloget indgår ligeledes et krav om nedbringelse af sygefraværet i alle forvaltninger. I Beskæftigelses- og Integrationsforvaltningen skal sygefraværet nedbringes med 3,7 dage inden udgangen af 2009. I 2008 foreslås sygefraværet nedbragt med 1,5 dage pr. medarbejder svarende til 2,1 mill. kr. Det reducerede sygefravær forventes opnået gennem en sygefraværspolitik med tæt opfølgning, etablering af erindrings- og registreringssystemer samt fokus på initiativer for at skabe gode og attraktive arbejdspladser. Sygefraværet i centralforvaltningen skal ligeledes nedbringes med 1,5 dage pr. medarbejder, svarende til 0,4 mill. kr. Bidrag til prioriteringsrummet er ikke indarbejdet i budgetforslaget.

Tværgående administration

	Politisk betjening, kr.	Organisation og IT, kr.	Drift, kr.
Enhedspris i vedtaget budget 2007 (2008 pl)	45.142.722	15.489	52.902
Ændring sfa. tekniske korrektioner i	503.702	108	370

BESKÆFTIGELSE- OG INTEGRATIONSUDVALGET, Ydelseskatalog budget 2008

indkaldescirkulæret og ændring i antal medarbejdere			
I alt ny enhedspris i budgetforslag	45.646.424	15.597	53.272

Supplerende oplysninger

6-BY NØGLETAL:

Ingen

BRUGERTILFREDSHED:

Ingen

Bevilling: Indsatsområder - efterspørgselsstyrede overførsler

Funktion og dranst	BUDGETFORSLAG 2008			BUDGET 2007
	Udgifter	Indtægter	Netto	Netto
Alle beløb er i 2008 priser i 1.000 kr.				
5.46.60.1 Introduktionsprogrammer	159.803	153.929	5.874	-12.081
5.46.65.1 Repatriering	404	0	404	404
5.46.65.2 Repatriering refusion	0	305	-305	-305
5.57.80.1 Revalidering	168.969	0	168.969	109.599
5.57.80.2 Revalidering, refusion	0	0	0	-22.385
5.68.98.1 Beskæftigelsesordninger	324.849	24.349	300.500	291.026
5.68.98.2 Beskæftigelsesordninger, refusion	0	241.821	-241.821	-191.638
Bevilling i alt	654.025	420.404	233.621	174.620

YDELSE: Beskæftigelsestilbud

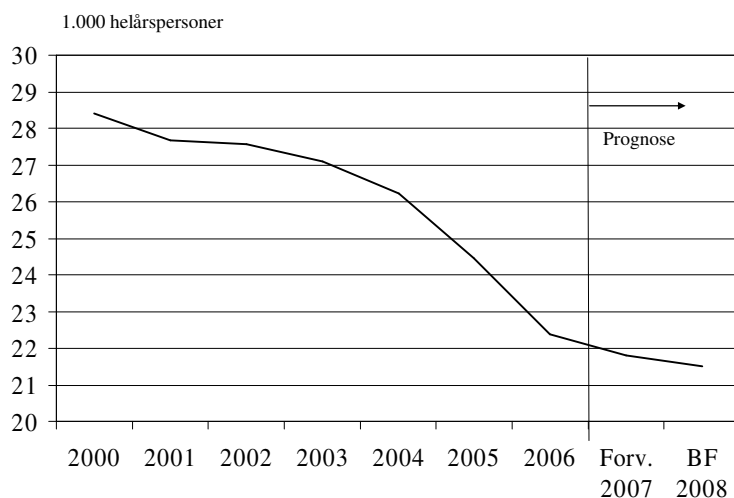
Ydelsens indhold

Ydelsen omfatter alle beskæftigelsestilbud for alle ledige kontanthjælpsmodtagere (uanset matchkategori), revalidender og sygedagpengemodtagere med henblik på at bringe borgeren ud i job på ordinære vilkår og dermed opnå selvforsørgelse. Aktiviteterne omfatter formidling af job, iværksættelse af tilbud og selve beskæftigelsestilbudet.

Strategien og fokuspunkterne for beskæftigelsesindsatsen er formuleret i Beskæftigelsesplanen, der vedtages med dette budgetforslag. Budgettet skal således ses i en sammenhæng med Beskæftigelsesplanen.

Målgruppen for ydelsen er hhv. antallet af kontanthjælpsmodtagere/revalidender og sygedagpengemodtagere, og da kommunen har en række forpligtigelser ifølge loven for alle modtagere er mængden en betydelig udgiftsfaktor.

Figur 6: Antal kontanthjælpsmodtagere i København



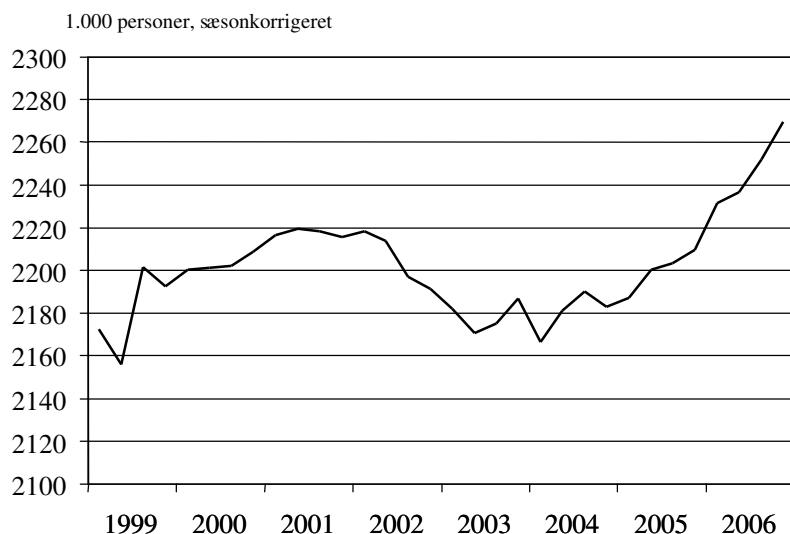
Anm.: 2007 er forventet regnskab 2007 pr. marts 2007, 2008 er budgetforslag 2008.
Kilde: Fafdw, ledelsesinformation, budget 2007.

Figuren viser antallet af helårspersoner på kontanthjælp. Der er imidlertid væsentlig flere berørte antal kontanthjælpsmodtagere i løbet af et år. Der er ca. 39.000 personer i et kontanthjælpsforløb i løbet af året. Særligt tilgangen til målgruppen er afgørende for udviklingen.

Antallet af kontanthjælpsmodtagere i København er faldet med 21 pct. fra 2000 til 2006. Forventningen til 2008 er på 21.500 modtagere, hvilket er ca. 300 lavere end forventningen til 2007 og 1.100 personer lavere end *budget 2007*.

Forudsætningen bag antagelsen om faldende antal kontanthjælpsmodtagere er en faldende tilgang og en stigende udslusning. Desuden forudsættes den gunstige udvikling på arbejdsmarkedet med vækst i beskæftigelsen at fortsætte ind i 2006.

Figur 7: Udvikling i beskæftigelsen, hele landet



Kilde: Danmarks Statistik

Statsrefusionen, som er en del af finansiering af beskæftigelsesordninger, er afhængig af antallet af kontanthjælpsmodtagere. Så når antal modtagere og dermed indtægterne falder, betyder det reelt et tilpasningskrav på indsatsen. Der er dog aftalt en reguleringsmekanisme på 75 pct.

Sammensætningen af kontanthjælpsmodtagergruppen har ligeledes betydning for udgiftsniveauet, da flere kontanthjælpsmodtagere med problemer ud over ledighed (matchgruppe 4 – 5) oftest har behov for relativt dyrere tilbud, end ledige der er forholdsvis arbejdsmarkedsparate og kan tilbydes en billigere virksomhedsplacering uden forudgående opkvalificering.

Varigheden af tilbuddet er også afgørende for den faktiske pris for forløbet. I lovgivningen er anført, at et beskæftigelsestilbud skal være 25 timer om ugen, hvis der skal udløses 65 pct. statsrefusion til forsørgelsesydelsen.

Målene på beskæftigelsesområdet afspejler det serviceniveau, der ydes på området, og som er formuleret i Beskæftigelsesplanen.

Serviceparametre

<i>Mål 2008</i>	Resultat- krav 2008	Resultat- krav 2007	Resultat 2006
-----------------	------------------------	------------------------	------------------

Afventer prioriteringer og beskæftigelsesplan

Kilde: ??.

Udgifterne til ydelsen er anført på følgende funktioner:

- 5.57.80 Revalidering
- 5.68.98 Beskæftigelsesordninger,

ØKONOMI

Pris

Et beskæftigelsestilbud består af enten opkvalificering, uddannelse, vejledning el. lign. og/eller en formidling til en virksomhed ved løntilskudsansættelse eller praktikforløb. Indsatsen udføres af de tre kommunale Beskæftigelsescentre, Center for Job og Formidling og de eksterne leverandører, som Københavns Kommune har indgået rammeaftale med. Desuden samarbejdes og købes tilbud på en lang række af uddannelsesinstitutionerne i byen.

Der ydes statsrefusion til beskæftigelsesordningen/revalideringsindsatsen og der beregnes derfor en bruttopris og en nettopris, hvor sidstnævnte er inkl. den statsrefusion kommunen forventes at kunne hjemtage til finansiering af indsatsen.

Prisen beregnes med udgangspunkt i vedtaget budget 2007. Der anvendes en gennemsnitlig bruttoudgift til beskæftigelsesforløb pr. berørt kontanthjælpsmodtager /revalidend/sygedagpengemodtager. For at få nettoprisen fratrækkes den statslige refusion.

Enhedspris, beskæftigelsesforløb

Nettopriser	R2006		VB2007		BF2008	
	Brutto	Netto	Brutto	Netto	Brutto	Netto
Tilbud til kontanthjælpsmodtagere og revalidender	-	-	11.609	4.906	14.321	6.446
Tilbud til sygedagpengemodtagere	-	-	1.787	1.422	1.787	1.422

I 2008 er givet DUT-kompensation for at kommunerne fremover skal betale for revalidender på ordinær uddannelse. Det har frem til 1. januar 2007 været gratis for kommunerne. I 2008 er kompensationen indregnet i den økonomiske ramme fra Økonomiudvalget, hvilket påvirker enhedsprisen fra 2007 til 2008.

Mængde/antal

Målgruppen for ydelsen udgøres af alle kontanthjælpsmodtagere/revalidender hhv. sygedagpengemodtagere i Københavns Kommune. Der anvendes antallet af berørte personer i beregningen af budgettet.

Det skal dog bemærkes, at der anvendes antallet af helårspersoner i beregningen af forsørgelsesudgifterne på efterspørgselsstyrede overførsler.

Antal modtagere

Mængde, berørte	R2006	VB2007	BF2008
Antal kontanthjælpsmodtagere og revalidender	-	34.115	31.933
Antal sygedagpengemodtagere med sagsvarighed over 4 uger	-	15.334	15.334

Prioritering

Ydelsen indeholder også danskundervisning til kontanthjælpsmodtagere, hvor en del af finansieringsgrundlaget bortfalder i 2008 som følge af en større finansieringsomlægning på danskundervisningsområdet. Det forventes, at medføre et indtægtstab for kommunen på 16,4 mill. kr. i 2008, der dog forventes dækket af kommunens råderum.

I budgetforslag 2008 er hverken de økonomiske eller resultatmæssige effekter af velfærdsreformen indarbejdet, idet aftalen ikke er endeligt besluttet og de økonomiske kompensationer ikke er forhandlet på plads.

Beskæftigelsestilbud

Enhedspris (2008 pl)	Kontanthjælpsmodt./reva	Sygedagpengemodt.
Pris i indkaldescirkulære	6.446	1.422
Ændret prioritering som følge af...		
I alt ny enhedspris i budgetforslag	6.446	1.422

Supplerende oplysninger

6-BY NØGLETAL:

Tabel 3: 6-by nøgletal på beskæftigelsesområdet

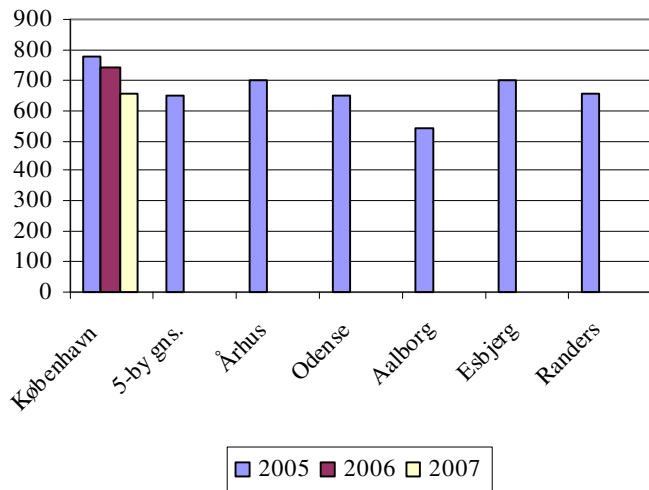
	BF 2008	VB2007	R2006	B2006
Aktivitetsoplysninger mv.				
Antal kontanthjælpsmodtagere og (for)revalidender pr. 10.000 18-60-årige*		659		
Antal aktiverede kontanthjælpsmodtagere pr. 10.000 18-60-årige*		205		
(PL-2007)		Enhedsudgifter		
Udgifter til revaliderings- og beskæftigelsesindsats i alt, kr. pr. indbygger*		575		

Kilde: 6-by-Nøgletal 2005, regnskab 2006, budget 2007 og 2008 samt egne beregninger. Der er i alle år anvendt den samme metode som i 6-by-nøgletallene.

Note: Der er i alle år og alle beregninger anvendt befolkningstal pr. 1. januar 2005.

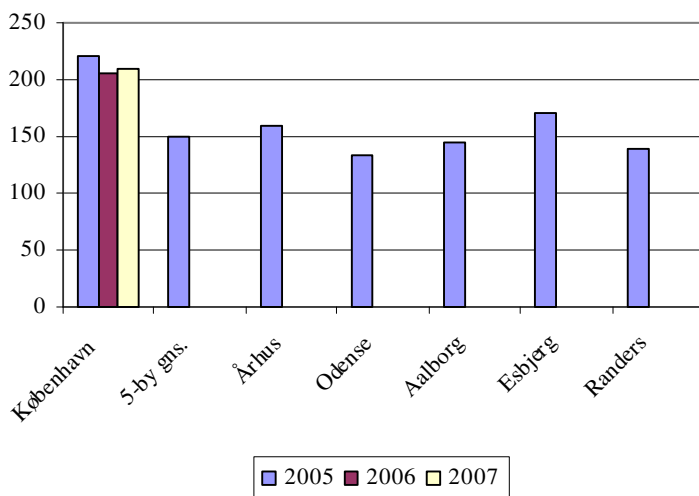
* Betegnelse i 6-by-nøgletal: Nettodriftsudgifter til følgeudgifter i alt kr. pr. indbygger

Figur 8: Antal kontanthjælpsmodtagere og revalidender pr. 10.000 18-60 årige



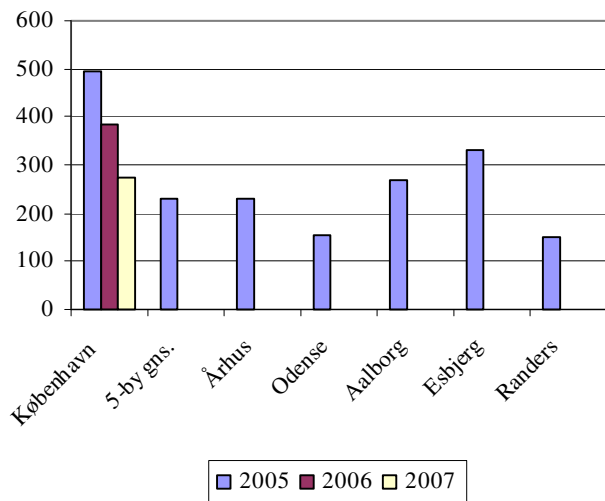
Kilde: 6-by nøgletal budget 2005

Figur 9: Antal aktiverede kontanthjælpsmodtagere pr. 10.000 18-60 årige



Kilde: 6-by nøgletal budget 2005

Figur 10: Nettoudgifter til beskæftigelsesordninger for kontanthjælpsmodtagere i aktiv indsats, kr. pr. indbygger



Kilde: 6-by nøgletal budget 2005

Note: Betegnelse i 6-by Nøgletal: Nettodriftsudgifter tilfølgeudgifter – aktiv forsørgelse kr. pr. indbygger.

YDELSE: Introduktionsprogrammer og sprogundervisning for EU/EØS-borgere

Ydelsens indhold

Ydelsen omfatter det tre-årige introduktionsprogram for integrationslovsudlændinge bestående af aktiveringsforløb og danskundervisning. Drejer det sig om selvforsørgende indeholder programmet primært danskundervisning, men selvforsørgende kan også få tilbud om aktivering.

Serviceparametre

Mål 2008	Resultat- krav 2008	Resultat- krav 2007	Resultat 2006

Ifølge lov om danskuddannelse har alle herboende udlændinge ret til danskundervisning, så kommunen skal stille denne ydelse til rådighed. Cirka halvdelen af deltagerne i undervisningen i København er EU/EØS-borgere. Den seneste udvidelse af EU kan give et efterspørgselspres på danskundervisning. Det samme kan den aktuelle stigning i antallet af personer, der får opholdstilladelse med henblik på arbejde. Til gengæld betyder, den begrænsning af retten til undervisning til (som udgangspunkt) tre år, der blev indført i 2004, at et stigende antal udlændinge, der har opholdt sig i landet i en årrække, har opbrugt deres ret til danskuddannelse.

Målgruppen for området er voksne udlændinge, der er fyldt 18 år og bor i København. Området omfatter visitering, danskundervisning i op til 3 år og en afsluttende prøve.

Udgifterne til ydelsen er anført på følgende funktioner:

- 5.46.60 Introduktionsprogrammer

ØKONOMI

Folketinget vedtog den 18. januar 2007 et forslag til lov om ændring af integrationsloven og lov om danskuddannelse til voksne udlændinge m.fl. Beslutningen betyder, at der fra 2008 sker ændringer i de refusioner og tilskud, som kommunerne modtager i henhold til de to love.

Ændringerne i 2008 har den konsekvens, at der som udgangspunkt bliver 50 pct. refusion af kommunens udgifter til danskuddannelse, uanset hvem målgruppen er. Det skønnes, at finansieringsreformen med det forventede aktivitetsniveau i 2008 på danskuddannelsesområdet vil betyde et samlet indtægtstab på cirka 21 mio. kr. Det forventes at kommunen delvist kompenseres via bloktilskuddet.

Kursisterne har – uanset målgruppe – krav på danskundervisningen og det findes ikke muligt at overvælte indtægtstabet i taksterne til sprogskolerne.

Pris

Udgifterne til aktivering og danskundervisning under introduktionsprogrammer er indtil årsskiftet fuldt ud finansieret af de programtilskud kommunen modtager fra staten.

Modtagelsen, iværksættelse og opfølgning vedrørende introduktionsprogrammer sker i Københavns Jobcenter (Sprog og Integration), hvilket indebærer administrative opgaver og dermed omkostninger. De er dog placeret på bevillingsområdet beskæftigelsesindsats - serviceudgifter, da opgaven varetages som en fælles funktion i jobcentret. Prisen her er således udelukkende selve aktiviteten i introduktionsprogrammet.

Enhedspriser, introduktionsprogrammer

Pris kr.	R2006		VB2007		BF2008	
	Brutto	Netto	Brutto	Netto	Brutto	Netto
Integrationsprogram i alt	-	-	27.308	0	27.308	0

Danskundervisningen er opdelt på tre forskellige uddannelser med hver deres indhold, målrettet det niveau og de forudsætninger deltageren har. Der er derfor en forskellig takst for hver uddannelse. Enhedsprisen indeholder også aktiviteter til særlige målgrupper (mor/barn undervisning, fængselsundervisning m.v.) Derfor anvendes en gennemsnitlig enhedspris, der er forskellig fra taksten.

Enhedspriser danskundervisning, udenlandske selvforsørgede borgere

Pris kr.	R2006		VB2007		BF2008	
	Brutto	Netto	Brutto	Netto	Brutto	Netto
Danskundervisning pr. modul	-	-	11.984	5.854	15.925	11.017

Mængde/antal

Målgruppen for ydelsen er hhv. de integrationslovsudlændinge, der bosætter sig i København, og udenlandske borgere fra EU, EØS m.v., der ifølge loven har retskrav på og efterspørger danskundervisning. Desuden udbydes sprogundervisning på sprogskolerne til udenbys borgere.

Integrationslovsudlændinge

Mængde, antal	R2006	VB2007	BF2008
Integrationslovsudlændinge i alt	-	1.255	1.255

Af de 1.255 personer under introduktionsprogram forventes 74 personer at modtage introduktionsydelse, resten af gruppen er selvforsørgede.

Med hensyn til danskundervisning opgøres aktiviteten i antal moduler, der gennemføres. En fuld danskuddannelse består af 6 moduler.

Danskundervisning for selvforsørgede:

Mængde, antal moduler	R2006	VB2007	BF2008
Moduler i alt	-	7.370	5.546

Ændringen fra 2007 til 2008 skyldes, at ophør af 3-årsretten slår fuldt igennem i 2008. Flere borgere har opbrugt deres tre-årige ret til at modtage danskundervisning på grund af lovændring.

Prioritering

På introduktionsprogrammer er der som følge af finansieringsreformen sket en ændring i nettoprisen i forhold til budget 2007. Fremover ydes der 50 pct. refusion til udgifterne i forbindelse med introduktionsprogrammet til integrationslovsudlændinge og ikke som før fuld finansiering via programtilskuddene. Det er forudsat at indtægtstabet på 10,5 mill. kr. dækkes af kommunens råderum, da det skyldes lovændringer og ikke er et udtryk for ændret serviceniveau.

På sprogundervisning for selvforsørgende er der ligeledes sket ændringer som følge af finansieringsomlægningen til 50 pct. refusion. Her forventes en merindtægt på ca. 6 mill. kr., der delvist dækker indtægtstabet på introduktionsprogrammer.

Introduktionsprogrammer

Enhedspris i indkaldescirkulære (2008 pl)	27.308
Ændret prioritering som følge af....	
I alt ny enhedspris	27.308

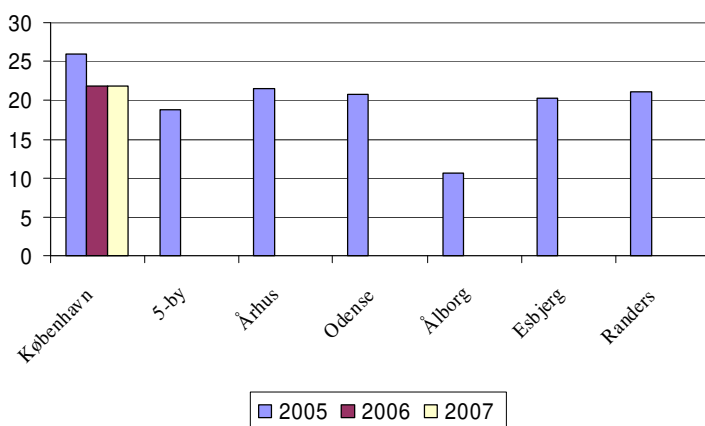
Sprogundervisning selvforsørgende

Enhedspris i indkaldescirkulære (2008 pl)	15.925
Ændret prioritering som følge af....	
I alt ny enhedspris i budgetforslaget	15.925

Supplerende oplysninger

6-BY NØGLETAL:

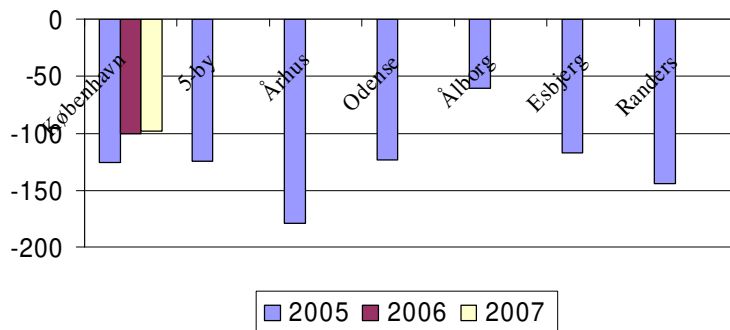
Figur 11: Antal modtagere – af integrationsydelse, udlændinge under introduktionsprogrammet i alt, pr. 10.000 18-60-årige



Kilde: 6-by-nøgletal budget 2005, budget 2006, budgetforslag 2007

Note: Der er ikke taget højde for, at der kan være overlap mellem grupper, der modtager tilbud efter §23, danskuddannelse og særligt tilrettelagt danskuddannelse. Tallene er derfor ikke antal unikke personer.

Figur 12: Tilskud til udlændinge, der modtager tilbud efter §23, danskuddannelse eller særligt tilrettelagt danskuddannelse under introduktionsprogrammet i alt, kr. pr. 18-60-årige.



Kilde: 6-by-nøgleta budget 2005, budget 2006, budgetforslag 2007

BRUGERTILFREDSHED:

Ingen

YDELSE: Integrationsindtægter – grund- og resultattilskud

Ydelsens indhold

Det blev i forbindelse med drøftelserne om ny struktur og ved ombrydningen af budget 2006 besluttet, at alle integrationstilskud fra staten skulle samles under Beskæftigelses- og Integrationsudvalget med henblik på udmøntning til øvrige udvalg.

Integrationsindtægterne omfatter grund- og resultattilskud fra staten. For hver udlænding under Integrationsloven udløses et grundtilskud til kommunen. Ved hver opnået og bestået danskprøve eller gennemført aktiveringsforløb udløses et resultattilskud til kommunen.

Udviklingen i antallet af integrationslovsudlændinge er den helt afgørende faktor for indtægtsgrundlaget.

Resultattilskuddet varierer med hver bestået danskprøve og/eller gennemført aktiveringsforløb, så jo højere succesrate jo flere resultattilskud kan kommunen hjemtage. Det forventes, at integrationsindtægterne på sigt bliver mere resultatafhængige. Der er derfor en betydelig kobling til den indsats og det serviceniveau, der ydes for integrationslovsudlændinge i introduktionsprogram på hhv. sprogområdet og beskæftigelsesindsatsen.

På nuværende tidspunkt er registreringsgrundlaget for hjemtagelse af resultattilskud ikke tilstrækkeligt, og skal derfor forbedres væsentligt. Både for at forbedre prognosegrundlaget og hjemtage det retmæssige tilskud.

Udgifterne til ydelsen er anført på følgende funktioner:

- 5.46.60 Introduktionsprogrammer

ØKONOMI

Beskæftigelses- og Integrationsudvalget har ansvaret for at hjemtage kommunens integrationsindtægter fra staten. Det er forudsat i ombrydningen, at en del af disse indtægter i 2006 anvendes i andre udvalg, primært Socialudvalget, til integrationsarbejde. Beskæftigelses- og Integrationsudvalget har ansvaret for at oplyse om evt. fald i mulighederne for at hjemtage integrationsindtægterne, så bl.a. Socialudvalget kan tilpasse aktiviteterne til de faldende tilskud fra staten.

Fra 2007 skal der tilrettelægges en proces, hvor Beskæftigelses- og Integrationsudvalget udmønter de hjemtagne integrationsindtægter til integrationsaktiviteter i kommunen på baggrund af ansøgninger fra kommunens stående udvalg. Beskæftigelses- og Integrationsudvalget kan ikke selv søge. Beskæftigelses- og Integrationsudvalget har i forbindelse med udmøntningen af integrationsindtægterne ansvaret for at sikre dokumentation for effekterne af integrationsaktiviteterne, der udmøntes midler til.

I de seneste år har der været et fald i kommunens integrationsindtægter, som følge af ændringer i integrationsloven og i statens regler til refusion samt et faldende antal integrationslovsudlændinge. Antallet af integrationslovsudlændinge er de seneste år faldet betydeligt i København.

Pris

BESKÆFTIGELSE- OG INTEGRATIONSUDVALGET, Ydelseskatalog budget 2008

Der gives et grundtilskud og et resultattilskud pr. integrationslovsudlænding til kommunen. Da indtægterne er fordelt på flere udvalg afspejler priserne herunder kun de indtægter der er placeret under Beskæftigelses- og Integrationsudvalget i forhold til alle integrationslovsudlændinge. Det er derfor ikke udtryk for det tilskud der udløses pr. udlænding.

Enhedspris, integrationsindtægter

Pris, kr.	R2006	VB2007	BF2008
Grundtilskud	-	-40.328	-40.328
Resultattilskud	-	-5.993	-5.993
Pris i alt	-	-46.321	-46.321

Priserne vedrører kun integrationsindtægter under Beskæftigelses- og Integrationsudvalget.

Mængde/antal

Mængden udgøres af antallet af integrationslovsudlændinge, idet der netop udløses et grundtilskud pr. udlænding, og et gennemsnitligt resultattilskud.

Mængde, antal	R2006	VB2007	BF2008
Integrationslovsudlændinge		1.192	1.192

Prioritering

I 2008 forventes de samlede integrationsindtægter at udgøre knap 58 mill. kr., hvilket svarer til niveauet i 2007. På grund af de usikkerhedsfaktorer, der ligger bag estimatet opereres med en bufferpulje på 5 pct., svarende til 3 mill. kr. Bufferpuljen er indregnet i ovenstående priser og mængder.

Der er fra 2008 ændret i fordelingen mellem Beskæftigelses- og Integrationsudvalget og Socialudvalget, så de to udvalg nu får hver 50 pct. af indtægterne og ikke som tidligere en fordeling på 28/72 pct.

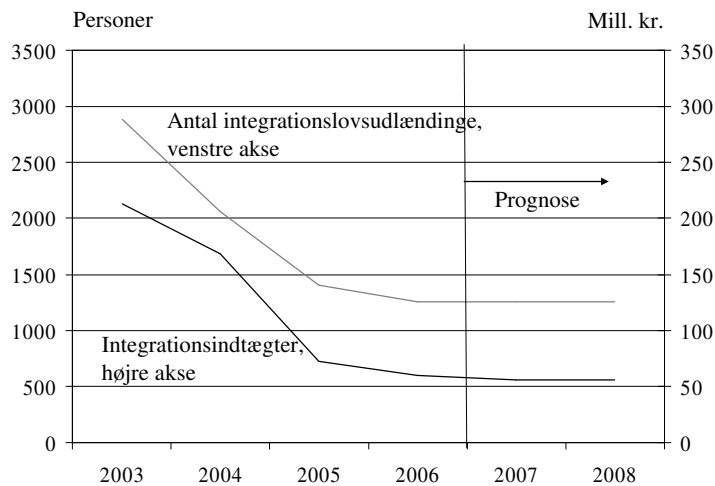
De forøgede indtægter anvendes i midlertid på områder under serviceudgifterne, så der udlignes mellem serviceudgifter og efterspørgselsstyrede overførsler, så effekten på enhedsprisen slår ikke igennem her på denne ydelse.

Enhedspris i indkaldescirkulæret (2008 pl)	-46.321
Ændret prioritering som følge af...	
I alt ny enhedspris i budgetforslaget	-46.321

Supplerende oplysninger

Antallet af integrationslovsudlændinge er faldet betydeligt i Københavns Kommune. Antallet i budget 2008 forventes at være på niveau med forventningen til 2007.

Figur 13: Udviklingen i antal integrationslovsudlændinge og integrationsindtægterne i alt for hele kommunen.



Kilde: Egne beregninger og prognoser

6-BY NØGLETAL:

Tabel 4: Udgifter til integration – grund- og resultattilskud pr. 10.000 18 – 60 årige

	København				Århus	Odense	Aalborg	Esbjerg	Randers
	2005	2006	2007	2008	2005				
Grund- og resultattilskud	-232	-208	-174		-86	-156	-88	-124	-168

Kilde: 6-by-nøgletal, budget 2006 og budgetforslag 2007 samt egne beregninger.

BRUGERTILFREDSHED:

Ingen

YDELSE: Repatriering

Ydelsens indhold

Repatriering forstås som udlændinges frivillige tilbagevenden til deres hjemland eller tidligere opholdsland lov med henblik på at tage varig bopæl. Formålet er at give udlændinge det bedst mulige grundlag for repatriering.

Repatriering kan ydes til flygtninge, familiesammenførte udlændinge til flygtninge m.v. Der kan kun udbetales hjælp til repatriering, hvis udlændingen ikke har midler hertil. Hjælpen omfatter blandt andet udgifter til rejsen fra Danmark til hjemlandet eller det tidligere opholdsland, udgifter til transport, hjælp til etablering, udgifter til medicin, sygeforsikring m.v. Der kan kun ydes repatriering én gang.

Antallet af modtagere og vurderingen af deres individuelle behov er styrende for udgiftsniveauet for ydelsen.

Udgifterne til ydelsen er anført på følgende funktioner:

- 5.46.65 Repatriering

ØKONOMI

Udgifterne til repatriering er i Københavns Kommune forholdsvis begrænsede, og i budget 2008 forventes en udgift på 0,4 mill. kr. Hovedparten (75 pct.) af udgifterne dækkes af staten, så nettoudgiften for kommunen er under 100.000 kr.

Pris

Der er ifølge lovgivningen fastsat et loft for hvor meget der kan ydes i repatriering til den enkelte modtager, men den konkrete udmålingen er individuel og varierer med borgerens behov. I 2006 var den gennemsnitlige udbetaling ca. 10.000 kr. (2008-pl). Der beregnes en pris pr. forventet modtager.

Enhedspris, repatriering

Pris kr.	R2006		VB2007		BF2008	
	Brutto	Netto	Brutto	Netto	Brutto	Netto
Repatriering	-	-	40.424	9.952	40.424	9.952

Anm.: Forskellen mellem vedtaget budget 2007 og budgetforslag 2008 skyldes forskellig fremskrivningsprocent.

Mængde/antal

Det er vanskeligt at præcisere en målgruppe for ydelsen, så der anvendes et forventet antal modtagere som mængdeangivelse.

Mængden	R2006	VB2007	BF2008
Repatriering		11	11

Prioritering

Der er ikke foretaget prioriteringer.

Enhedspris (2008 pl)	9.952 kr.
Ændret prioritering som følge af....	
I alt ny enhedspris i budgetforslag	9.952 kr.

Supplerende oplysninger

6-BY NØGLETAL:

Ingen

BRUGERTILFREDSHED

Ingen

BESKÆFTIGELSE- OG INTEGRATIONSUDVALGET, Ydelseskatalog budget 2008

Bevilling: Efterspørgselsstyrede overførsler - forsørgelsesydelse

Funktion og dranst	BUDGETFORSLAG 2008			BUDGET 2007
	Udgifter	Indtægter	Netto	Netto
Alle beløb er i 2008 priser i 1.000 kr.				
5.46.61.1 Introduktionsydelse	6.723	0	6.723	6.553
5.46.61.2 Introduktionsydelse, refusion	0	5.043	-5.043	-4.915
5.58.71.1 Sygedagpenge	920.606	7.500	913.106	883.344
5.58.71.2 Sygedagpenge, refusion	0	345.286	-345.286	-340.034
5.58.73.1 Kontanthjælp	1.503.405	33.862	1.469.543	1.611.973
5.58.73.2 Kontanthjælp, refusion	0	510.032	-510.032	-805.987
5.58.75.1 Aktiverede kontanthjælpsmodtagere	846.730	0	846.730	846.795
5.58.75.2 Aktiverede kontanthjælpsmodtagere, refusion	0	546.922	-546.922	-411.052
5.57.80.1 Revalidering	420.648	0	420.648	408.704
5.57.80.2 Revalidering, refusion	0	269.991	-269.991	-216.554
5.57.81.1 Løntilskud m.v. fleksjob og skånejob	493.274	0	493.274	436.334
5.57.81.2 Løntilskud m.v. fleksjob og skånejob, refusion	0	282.366	-282.366	-245.636
5.68.95.1 Løntilskud til ledige ansat i kommuner	0	0	0	269.457
5.68.95.2 Løntilskud til ledige ansat i kommuner, refusion	0	0	0	-207.298
5.68.98.1 Beskæftigelsesordninger	7.033	0	7.033	6.855
5.68.98.2 Beskæftigelsesordninger, refusion	0	3.516	-3.516	-3.427
	0	0	0	0
Bevilling i alt	4.198.420	2.004.520	2.193.900	2.235.113

YDELSE: Kontanthjælp

YDELSENS INDHOLD:

Ydelsen omfatter forsørgelses- og tillægsydelse til personer, der står til rådighed for arbejdsmarkedet og er uden beskæftigelse. Det er forsørgelsesydelse som kontanthjælp, revalideringsydelse, starthjælp, introduktionsydelse og orlovsydelse.

Udgifterne til forsørgelses- og tillægsydelse afhænger af tilgangen af personer, der skal have en forsørgelsesydelse samt længden af perioden, hvor borgeren modtager en given ydelse (kontanthjælpsforløbet).

Kontanthjælpsforløbet påvirkes gennem Kommunens indsats i forhold til:

- Beskæftigelsesindsats
- Opfølgning i det individuelle kontaktføreløb

Kontanthjælpsmodtagere kommer fra beskæftigelse, SU og andre grupper af modtagere af forsørgelsesydelse som f.eks. sygedagpenge.

Tilgangen er vanskelig at påvirke, men indirekte og mere langsigtet er tilgangen påvirket af:

- Beskæftigelsessituationen
- Boligmassen
- Uddannelsesniveaue
- Generel udvikling på beskæftigelsen
- M.fl.

I budget 2008 udgør aktiveringsgraden 45,8 pct. hvilke er en stigning på 3,2 pct. i forhold til budget 2007, stigningen skyldes at aktiveringsforpligtigelserne rent lovgivningsmæssigt er steget i forbindelse med lovpakken 'En ny chance til alle'. Den stigende aktiveringsindsats forventes at have en positiv effekt på det samlede antal kontanthjælpsmodtagere.

Muligheden for at nedbringe antallet på kontanthjælp afhænger også af målgruppens sammensætning. Hvor længe en person har modtaget kontanthjælp kan være en indikator for om den pågældende person har problemer ud over ledighed. Der er relativt flere med lang kontanthjælpsanciennitet end tidligere.

Udgifterne til ydelsen er anført på følgende funktioner:

- 5.46.61 Introduktionsydelse
- 5.57.73 Kontanthjælp
- 5.57.74 Hjælp til uledsagede flygtningebørn og handicappede flygtninge
- 5.57.75 Aktiverede kontanthjælpsmodtagere
- 5.58.80 Revalidering
- 5.68.98.01 Orlovsydelse

ØKONOMI:

Der er i 2008 budgetteret med 1.423 mill. kr. til forsørgelsesydelse som kontanthjælp, revalideringsydelse, starthjælp og introduktionsydelse samt tillægsydelse. Antallet af kontanthjælpsmodtagere er faldet i Københavns Kommune igennem en årrække, og dermed er udgifterne til udbetaling af kontanthjælp m.v. ligeledes faldet.

PRIS:

Forsørgelsesydelse ydes ud fra takster fastsat i lovgivningen, men her beregnes budgettet på basis af en gennemsnitlige ydelse pr. år, hvilket skyldes flere forhold, bl.a. :

- at der er forskellig sats for forsørgere, ikke-forsørgere, ledige over og under 25 år samt hjemmeboende og udeboende.
- at der er indført løft over den samlede udbetaling af forsørgelsesydelse til en borger.
- at en arbejdsindtægt bevirker, at der skal foretages fradrag i kontanthjælpsydelsen og starthjælp pr. arbejdstime.

Der er derfor en stor kompleksitet i beregningen af kontanthjælp m.v. til den enkelte ledige, og der kan derfor ikke anvendes faste lovpligtige ydelser i beregningen af budgettet via enhedsprisen.

Kontanthjælp er opsplittet i passive ydelser og aktiveringsydelse.

Enhedspriser forsørgelsesydelse og tillægsydelse (pl-2008)

Kontanthjælpsydelser			
	Bruttoydelse	Refusion	Nettoyedelse
Kontanthjælp aktiv	104.505	35 pct.	36.557
Kontanthjælp passiv	128.200	65 pct.	83.330
Forrevalidering	117.286	65 pct.	41.051
Revalideringsydelse	177.160	65 pct.	62.006
Løntilskud	117.205	65 pct.	41.022
Personer over 60 år	163.083	35 pct.	57.079

* Inkl. indtægter fra tilbagebetalinger, kontanthjælp

Regeringen forventer at fremlægge en finansieringsreform på integrationsområdet, som blandt medfører at refusionen på introduktionsydelse nedsættes til 50 pct. i 2008.

Andre forsørgelsesydelse			
	Bruttoydelse	Refusion	Nettoyedelse
Introduktionsydelse	91.204	75 pct.	22.801
Orlovsydelse	114.382	50 pct.	57.191

Tillægsydelse, særlig støtte m.v.			
	Bruttoydelse	Refusion	Nettoyedelse
Enkeltudgifter og særlig støtte	13.579	35/65 pct	8.359
Følgeudgifter ved revalidering	38.110	50 pct.	19.055
Aktiveringsgodtgørelse	9.678	*	9.678

* Indgår i rådighedsbeløbet, og der kan derfor kun hjemtages 50 pct. refusion op til loftet. .

MÆNGDE/ANTAL:

Antal modtagere i 2008 fastsættes på basis af udviklingen i antal modtagere i 2006-2007, en forventet effekt af konjunkturudviklingen, forventet demografisk udvikling og virkninger af lovændringer (eventuelt DUT), samt forventet effekt af Københavns Kommunes beskæftigelsesindsats med henblik på at nedbringe antallet af kontanthjælpsmodtagere. Finansministeriet forventer at der i de kommende år sker et fald på 1,5 pct. om året i antallet af modtagere.

Regeringens velfærdsplan vil øge antallet af aktive modtagere, dette er ikke indregnet. Da den forventede effekt først kendes efter at regeringen og KL er blevet enige om den økonomiske kompensation, samtidig har ændringer også økonomiske konsekvenser, som forvaltningen ikke kan indregne i budgettet, da disse først skal afhandles.

Udviklingen i antal påvirkes negativt af den forventede øgede afgang fra sygedagpengeområdet på grund af bedre opfølgning.

Antal modtagere forsørgelsesydelse og tillægsydelse*

Kontanthjælpsydelser, antal helårsmodtagere			
	R 2006	VB 2007	B 2008
Kontanthjælp aktiv	5.669	6.883	7.110
Kontanthjælp passiv	14.097	12.734	11.451
Forrevalidering	340	439	350
Revalideringsydelse	2.362	2.135	2.200

BESKÆFTIGELSE- OG INTEGRATIONSUDVALGET, Ydelseskatalog budget 2008

Løntilskud	163	141	110
Personer over 60 år	249	268	235
I alt	22.880	22.600	21.500

Note *: Antal helårsmodtagere opgjort på de enkelte ordninger.

Andre forsørgelsesydelse, antal helårsmodtagere			
	R 2006	VB 2007	B 2008
Introduktionsydelse	78	74	74
Orlovsydelse	62	61	61
I alt	159	184	135

Tillægsydelse, særlig støtte m.v., antal helårsmodtagere			
	R 2006	VB 2007	B 2008
Enkeltudgifter og særlig støtte	3.590	3.655	3.400
Følgeudgifter ved revalidering	517	811	600
Aktiveringsgodtgørelse	2.435	2.918	3.100

* Helårsmodtagere = gennemsnitlig antal ydelsesmodtagere pr. måned.

PRIORITERING:

Da ydelsen gives efter faste retningslinier for udbetaling af kontanthjælp, introduktionsydelse og orlovsydelse m.v. er området kendetegnet ved at ydelsen kun kan påvirkes indirekte igennem f.eks. beskæftigelsesindsatsen. Ændring i enhedspris er derfor ofte alene et udtryk for ændret lovgivning, men kan dog også skyldes ændringer i målgruppens sammensætning.

Budgetramme forsørgelsesydelse og tillægsydelse

Budgetramme 2007 (2008 pl), kontanthjælp m.v.	1.481,4
Korrektion som følge af efterspørgselstilpasning	-82,1
Konjunktoreffekt	-22,0
Korrektion enhedspriser	41,6
Korrektion indtægtsbudget på baggrund i det færre antal modtagere (bagudrettet)	4,0
I alt ny budgetramme 2008, kontanthjælp m.v.	1.422,9

SUPPLERENDE OPLYSNINGER:

Tabel 5. Antal kontanthjælpsmodtagere

	Regnskab 2004	Regnskab 2005	Regnskab 2006	Budget 2007	Budget 2008
Aktiverede	11.476	10.094	8.534	9.857	9.844
Passive	14.743	14.356	14.346	12.743	11.656
I alt	26.219	24.450	22.880	22.600	21.500
Aktiveringsgrad	43,8	41,2	37,3	43,6	45,8

Kilde: BIFDW og egne beregninger

NØGLETAL:

Tabel 6. Nøgletal budget 2008

Budget 2008	København	Århus	Odense	Aalborg	Esbjerg	Randers
Nettodriftsudgifter til forsørgelse,* kr.	3.207	2.521	2.467	1.941	2.541	2.346

BESKÆFTIGELSES- OG INTEGRATIONSUDVALGET, Ydelseskatalog budget 2008

pr. indbygger						
Nettodriftsudgifter til forsørgelse,* kr. pr. kontanthjælpsmodtager	63.181	57.157	62.733	58.839	61.020	60.196
Gennemsnitlig antal modtagere af kontanthjælp pr. 10.000 18-60 årige**	743	697	646	537	708	667
Antal modtagere af integrationsydelse, pr. 10.000 18-60 årige	8	9	6	5	8	11

Kilde: 6-by-nøgletal budget 2005 inkl. bilagsmateriale og egne beregninger, samt budgetforslag 2008.

* Tal for København er budget 2008. Tal for øvrige byer er vedtaget budget 2005.

** Forsørgelse i forbindelse med kontanthjælp, aktivering, (for)rehabilitering og ledighedsydelse.

YDELSE: Fleksjob og ledighedsydelse

YDELSENS INDHOLD:

Der ydes løntilskud til de virksomheder, der vælger at ansætte personer i fleksjob, og løntilskuddet kan udgøre 1/3, 1/2 eller 2/3 af den fulde løn afhængig af den arbejdssevne, som personen ansat i fleksjob har. I den periode, hvor borgeren er visiteret til et fleksjob, men endnu afventer ansættelse, modtager borgeren ledighedsydelse. Ledighedsydelsen udgør maksimalt 91 pct. af højeste dagpengesats.

Pr. 1. juli 2006 blev der indført ny lovgivning på området for dels at sikre, at tilskudsforholdene skal være rimelige og retfærdige, og at der ikke kan opnås tilskud over et loft, dels at kommunerne straffes økonomisk, hvis der ikke er tilstrækkelig dokumentation for visiteringen. Dette krav gælder alle sager hvor visitering sker efter den 1. juli 2006, det forventes at kommunerne herigennem vil miste ca. 1/4 milliard i statsrefusion fremadrettet, i 2008 er effekten endnu forholdsvis begrænset. Da sagen endnu ikke er færdigbehandlet mellem KL og staten, indgår effekten af loven ikke i budgetrammen.

Udgifterne til ydelsen er anført på følgende funktioner:

- 5.58.81 Løntilskud til fleksjob og skånejob samt ledighedsydelse

ØKONOMI:

Der forventes i 2008 udbetalt netto 211 mill. kr. til ledighedsydelse og løntilskud til fleksjob.

PRIS:

Prisen til brug for fastsættelsen af budget 2008 opgøres som en gennemsnitlig helårssydelse pr. modtager pr. år, beregnet med udgangspunkt i 2006 (pris- og lønfremskrevet). Gennemsnitsprisen for et løntilskud afhænger dels af om hvor stor del af lønnen, der gives tilskud til og hvilken løn der gives på den enkelte arbejdsplads. Der er efter den 1. juli 2006 indført ny lovgivning, der sikrer et maksimalt tilskud. Udviklingen i sammensætningen af målgruppen kan derfor ændre enhedsprisen væsentligt

BESKÆFTIGELSE- OG INTEGRATIONSUDVALGET, Ydelseskatalog budget 2008

Der ydes stort set altid 65 pct. refusion på løntilskud, 35 pct. refusion på ledighedsydelse og 50 pct. refusion på skånejob.

Enhedspriser løntilskud og ledighedsydelse (pl-2008)

	Bruttoydelse	Refusion	Nettoyedelse
Løntilskud til personer i fleksjob	<i>157.314 kr.</i>	65 pct.	55.060 kr.
Ledighedsydelse til kontanthjælps- og sygedagpengemodtagere, der afventer fleksjob	<i>157.815 kr.</i>	35 pct.	102.580 kr.
Løntilskud til personer i skånejob	<i>31.412 kr.</i>	50 pct.	15.706 kr.

MÆNGDE/ANTAL:

Antal modtagere i fleksjob forudsættes at udgøre 2.300 i 2008. Der er pr. 1. juli 2006 indført nu lovgivning på område, som forventes at have en dæmpende effekt på antallet af visiterede til løntilskud. Der har i de senere år været en kraftig stigning og denne forventes derfor afdæmpet. Men der forventes fortsat en stigning i antal modtagere i forhold til i 2006.

Udviklingen i antal påvirkes ligeledes af indsatsen på sygedagpengeområdet, da en del af afgangene herfra visiteres til fleksjob.

Antal helårsmodtagere løntilskud og ledighedsydelse

	R 2006	VB 2007	2008
Løntilskud til personer i fleksjob	2.174	2.400	2.300
Ledighedsydelse til kontanthjælps- og sygedagpengemodtagere, der afventer fleksjob	781	757	800
Løntilskud til personer i skånejob	138	141	140
I alt	3.093	3.298	3.240

PRIORITERING:

Ankestyrelsen fastlægger praksis for tildeling af fleksjob og kommunen er forpligtiget til i videst mulig udstrækning af foretage retmæssig visitation. Ydelsen er således ikke direkte prioriterbar, men kan påvirkes indirekte gennem f.eks. formidlingsindsatsen til fleksjob.

Budgetramme fleksjob og ledighedsydelse

Budget 2007 netto (2008 pl), fleksjob og ledighedsydelse	194,9 mill. kr.
Effekt af forskydning i antal modtagere	-3,4 mill. kr.
Effekt af ændring i enhedspriser på baggrund af ændret sammensætning af tilskud	19,4 mill. kr.
Budgetforslag 2008 netto (2008 pl), fleksjob og ledighedsydelse	210,9 mill. kr.

NØGLETAL:

Tabel 7: Nøgletal fleksjob og ledighedsydelse budget 2008

Budget 2008	Kbh.	Odense	Århus	Aalborg	Randers	Esbjerg
Gnst. antal modtagere, fleksjob	2.300	1.584	2.826	773	576	604
Gnst. antal modt. af fleksjob pr. 10.000 18-60 årige	67	140	151	77	158	125

BESKÆFTIGELSES- OG INTEGRATIONSUDVALGET, Ydelseskatalog budget 2008

Kilde: 6-by-nøgletal budget 2005 inkl. bilagsmateriale samt for København budgetforslag 2008

YDELSE: Sygedagpenge

YDELSENS INDHOLD:

Kommunens opgave i forbindelse med udbetaling af sygedagpenge består i at sikre, at ydelsen bliver udbetalt på rette grundlag og derudover skal kommunen følge op på den sygemeldtes muligheder for at vende tilbage til arbejdsmarked. Sygedagpenge er en ydelse til erstatning for tabt arbejdsfortjeneste som følge af sygdom.

Udgifterne til ydelsen er anført på følgende funktioner:

- 5.57.71 Sygedagpenge
-

På sygedagpengeområdet styres efter nogle måltal/sagsparametre:

- **Sagsvarighed:** Gennemsnitlige varighed af alle løbende sager. Niveaue er udtryk for udgiftsniveauet på området.
- **Andel sager over 52 uger:** Da der ikke ydes refusion på sager over 52 uger og klienterne ofte er marginaliserede bør antallet af disse sager minimeres mest muligt.

Ovenstående måltal påvirkes indirekte gennem en række serviceparametre, som giver en sammenhæng mellem enhedspriser og udgiftsniveauet:

- **Beskæftigelsesindsats pr. sygedagpengesag**

Jo flere midler der afsættes til beskæftigelsesfremmende tiltag og indsats for sygedagpengemodtagere, desto større mulighed er der for en hurtigere opfølgning og indsats, med deraf følgende tilbagevenden til arbejdsmarked.

- **Sagsbehandlerkvotient (sagsbehandler pr. 100 sager)**

En analyse af sygedagpengeområdet har vist, at der er en klar sammenhæng mellem antallet af sagsbehandlere pr. 100 dagpengesager og sagsvarigheden, således at en stigning i antal sagsbehandlere pr. 100 sager, vil betyde et fald i sagsvarigheden med deraf faldende antal sager og udgifter.

- **Beskæftigelsesfrekvensen**

Antallet af borgere på sygedagpenge afhænger til dels af udviklingen på arbejdsmarkedet generelt. Jo flere personer, der er i arbejdsstyrken, og som kommer i beskæftigelse, jo flere personer fra ”svagere” grupper træder ind på arbejdsmarkedet. Det vil sige personer, der har en større tendens til at blive syge. Blandt andet derfor har København oplevet et stigende antal sygedagpengemodtagere de senere år.

ØKONOMI:

Der forventes i 2008 udbetalt netto 560,1 mill. kr. i sygedagpenge. Dette er under forudsætning om en øget opfølgning og derved større sagsafgang.

Større afgang fra sygedagpengeområdet har afsmittende virkning på førtidspensionsområdet, ledighedsydelse og kontanthjælp, så en større indsats på sygedagpengeområdet vil dels medføre færre sygedagpengeudgifter, men samtidig give flere forsørgelsesudgifter på andre områder, der vil dog samlet være en positiv effekt

Udviklingen på sygedagpengeområdet er ligeledes tæt forbundet med de beskæftigelsestiltag, der prioriteres for målgruppen.

PRIS:

Ydelserne til sygedagpenge er bestemt ud fra lovmæssige maksimumsatser. Den gennemsnitlige sats er lidt mindre.

Der ydes refusion på udgifter til sygedagpenge. Refusionssatsen afhænger dog af sygedagpengeforløbets varighed.

Enhedspriser sygedagpenge (pl-2008)*

	Varighed	Bruttoydelse	Refusion	Nettoydelse
Sygedagpenge	0 – 4 uger	173.150 kr.	100 pct.	0 kr.
Sygedagpenge	5 – 52 uger	173.150 kr.	50 pct.	86.575 kr.
Sygedagpenge	Over 52 uger	175.312 kr.	0 pct.	175.312 kr.
Sygedagpenge	Indtægter fra regres	7.500.000 kr.	50 pct.	3.750.000

Note*: Enhedspriser er fastsat på basis af de gennemsnitlige ydelser pr. modtager i 2006.

MÆNGDE/ANTAL:

Antallet af sygedagpengemodtagere bygger på aktiviteten i 2006 korrigeret for forventninger til udvikling i forhold til den styrkede opfølgning og beskæftigelsen. En manglende opfølgning i 2006 var årsagen til de mange helårspersoner på sygedagpenge, i 2007 er denne opfølgning styrket og derfor forventes færre helårsmodtagere af sygedagpenge. Omvendt vil en styrket indsats give flere modtagere af kontanthjælp og flere visiterede til fleksjob.

Antal modtagere sygedagpenge

Sygedagpenge, antal helårsmodtagere				
	Varighed	R 2006	VB 2007	2008
Sygedagpenge	0 - 4 uger	199	245	245
Sygedagpenge	5-52 uger	4.204	4.115	4.115
Sygedagpenge	over 52 uger	1.412	1.190	1.190
Sygedagpenge	Indtægter fra regres	-	-	-
I alt		5.815	5.550	5.550

PRIORITERING:

Sygedagpenge ydes ud fra niveauer fastsat i lovgivningen, og udgiftsniveauet kan dermed kun påvirkes indirekte gennem f.eks. opfølgning og beskæftigelsesindsats. Regressindtægterne (erstatning fra arbejdsgiver(forsikring) på grund af arbejdsskader) kan dog påvirkes direkte ved øget indsats, disse vil på grund af lovændring falde i 2007, da der ikke mere kan hjemtages regress fra andre offentlige arbejdsgivere.

BESKÆFTIGELSE- OG INTEGRATIONSUDVALGET, Ydelseskatalog budget 2008

Budgetramme sygedagpenge

Sygedagpengebudget 2007 netto (2008 pl)	555,3 mill. kr.
Færre regressindtægter på grund af lovændring	4,8 mill. kr.
Budgetforslag 2008 sygedagpenge	560,1 mill. kr.

Tabel 8: Kommunale udgifter til sygedagpenge - kroner pr. person i arbejdsstyrken.

	København	Århus	Esbjerg	Randers	Odense	Ålborg
2006	2.138	2.051	2.214	2.701	2.142	2.209
2005	1.902	1.883	1.991	2.518	2.188	2.176
Procentvis ændring	12,4	8,9	11,2	7,3	-2,1	1,5

Kilde: Jobindsats.dk samt budget