



KØBENHAVNS KOMMUNE

Sygefravær - halvårsrapport

1. halvår 2011

1.	INDLEDNING	2
2.	SAMMENFATNING	3
3.	KK- OG FORVALTNINGSNIVEAU.....	5
3.1.	KK-NIVEAU – HALVÅR 2007-2011	5
3.2.	FORVALTNINGSNIVEAU – SENESTE TRE HALVÅR	6
3.3.	PROGNOSE OG MÅLTAL FOR 2011	7
3.4.	KORT OG LANGT SYGEFRAVÆR - SENESTE TRE HALVÅR.....	9
3.5.	DELVIS SYG/RASK - SENESTE TRE HALVÅR	10
4.	FAGGRUPPER.....	11
4.1.	FAGGRUPPER PÅ KK-NIVEAU – SENESTE TRE HALVÅR.....	11
5.	INSTITUTIONER	12
5.1.	SKOLER.....	13
5.2.	DAGPASNING.....	14
5.3.	PLEJEHJEM I SUF.....	15
5.4.	HJEMMEPLEJEN	16
5.5.	HANDICAPOMRÅDET	18
6.	BILAG.....	19
6.1.	SYGEFRAVÆR I ORGANISATORISKE ENHEDER, DER IKKE HØRER UNDER ET UDVALG	19
6.2.	FORVALTNINGER – HALVÅR 2008-2011 OG PROGNOSE	19
6.3.	BESKRIVELSE AF PROGNOSEMODELLEN	20
6.4.	STØRSTE FAGGRUPPER I KK - KORT OG LANGT SYGEFRAVÆR FOR SENESTE 3 HALVÅR.....	20
6.5.	GRUPPEN ”ØVRIGE”	21
6.6.	SKOLER – KORT OG LANGT SYGEFRAVÆR SENESTE TRE HALVÅR.....	23
6.7.	DAGPASNING – KORT OG LANGT SYGEFRAVÆR SENESTE TRE HALVÅR	25
6.8.	PLEJEHJEM – KORT OG LANGT SYGEFRAVÆR SENESTE TRE HALVÅR	31
6.9.	HJEMMEPLEJEN I SUF – KORT OG LANGT SYGEFRAVÆR SENESTE TRE HALVÅR	32
6.10.	HJEMMEPLEJEN I SOF – KORT OG LANGT SYGEFRAVÆR SENESTE TRE HALVÅR	32
6.11.	HANDICAPOMRÅDET – KORT OG LANGT SYGEFRAVÆR SENESTE TRE HALVÅR.....	33
6.12.	DEFINITIONER OG BEGREBER.....	34
6.13.	DATA.....	35

1. Indledning

Halvårsrapporten om sygefravær giver et midtvejsbillede af, hvordan det går med at realisere årets måltal for sygefravær. Rapporten viser status efter første halvår, udvikling og prognose for forventet niveau ved årets udgang.

Målet er at reducere det gennemsnitlige sygefravær pr. medarbejder med mindst én dag årligt i hvert af årene 2010, 2011 og 2012 i alt i Københavns Kommune (KK). Forvaltningerne skal alle reducere med mindst én dag uanset deres udgangsniveau pr. ultimo 2009.

Halvårs-rapporterne forelægges Økonomiudvalget. Ligeledes danner de baggrund for drøftelser i 7-dir.kredsen om indsatsen m.h.p. videndeling, koordinering og evt. igangsættelse af tværgående tiltag. Halvårsrapporterne forelægges typisk for Økonomiudvalget i september måned.

Den *årlige* afrapportering til Økonomiudvalget sker i forbindelse med Økonomiudvalgets årlige temadrøftelse af sygefraværsindsatsen, der sker i marts/april måned.

Sygefraværet opgøres i kalenderdage, og det består af summen af Vagtplankoderne Sygdom og Tilskadekomst i Tjeneste. Delvis syg, hvor man arbejder på nedsat tid i en kortere, aftalt periode pga. sygdom opgøres særskilt. Der findes andre opgørelsesmetoder, fx dagsværk. Koncernservice anbefaler, at vi bruger kalenderdage, fordi det oftest er et mere forståeligt mål, idet man konkret kan handle på at nedbringe fraværet for alle ansatte uanset beskæftigelsesgrad, men der pågår et arbejde med at afklare fordele og ulemper ved metoder.

Sygefraværet for de selvejende institutioner i BUF og størsteparten af de selvejende institutioner i SOF er ikke medtaget, se Bilag 12 for specificering.

Der er anvendt en prognosemodel udviklet af Koncernservice. Den beskrives i Bilag 3.

Læsevejledning:

Beskrivelser af positive udviklingstendenser og lavt sygefraværnsniveau omkranses af en grøn, stiplet ramme som denne.

Beskrivelser af negative udviklingstendenser og højt sygefraværnsniveau omkranses af en rød ramme som denne. I de røde tekstrammer beskrives altså områder, der kalder på øget fokus og indsats, fordi der her formodes at ligge et potentiale for nedbringelse af sygefraværet.

Beskrivelser af en udvikling, der i første halvår 2011 var negativ ift. forrige halvår, men som i et lidt længere perspektiv har været positiv, eller et sygefravær, der ligger på et relativt lavt niveau, omkranses af en gul ramme som denne.

2. Sammenfatning

Sygefraværet i Københavns Kommune (KK) faldt yderligere i løbet af første halvår 2011, nemlig med 0,2 kalenderdag i gennemsnit pr. medarbejder ift. andet halvår 2010. Dermed fastholder KK tendensen med faldende sygefravær siden andet halvår 2007.

Faldet i sygefraværet på KK-niveau var alene i det lange sygefravær, hvilket med undtagelse af årsopgørelsen for 2010 har været tendensen gennem længere tid.

Prognosen for 2011 viser, at alle forvaltninger på nær KFF vil opleve faldende sygefravær og, at sygefraværet på KK-niveau i år vil falde med i alt 0,6 dag. Dette er positivt, men KK vil imidlertid ikke nå sit måltal om at have reduceret sygefraværet mindst to dage i alt i gns. pr. medarbejder i løbet af 2010 og 2011.

Sygefraværet faldt mest i *SOF* i løbet af første halvår 2011, nemlig med 0,9 dag (fra 9,6 til 8,7 dag). Og det er også efter et marginalt fald i forrige halvår på 0,1 dag. Det tyder således på, at *SOF* har vendt udviklingen med stigende sygefravær siden 2009. Faldet ses både i det korte og i det lange sygefravær (0,3 og 0,6 dag). Samtidigt har *SOF* ingen stigning i delvis syg, der typisk benyttes ifm. gradvis tilbagevenden til arbejdet. Faldet ses bl.a. hos en af *SOF*'s store faggrupper socialrådgiverne, hvor sygefraværet faldt med 1,6 dag (fra 7,9 til 6,3 dag). Sygefraværet for hjemmeplejen i *SOF* faldt med 0,7 dag i første halvår. Prognosen for *SOF* viser, at hvis de fastholder den nuværende udvikling vil forvaltningen kun være 0,1 dag fra sit måltal.

Ligeledes ses et stort fald i *TMF*, idet sygefraværet faldt med 0,5 dag (fra 7,8 til 7,3 dag). Og det er efter et konstant fald siden 2008 på årsplan. Faldet var alene i det lange sygefravær. Samtidigt havde *TMF* imidlertid en stigning i delvis sygefravær på 0,4 dag (fra 1,7 til 2,1 dag, hvilket er det højeste niveau i kommunen). Dette er ikke nødvendigvis problematisk, så længe stigningen i delvis syg modsvares af et tilsvarende eller helst et endnu større fald i det almindelige sygefravær, især det lange. Selvom prognosen for 2011 viser et fald på 0,9 dag forventes *TMF* at være 0,8 dag fra sit måltal.

ØKF, *BIF* og *KFF* har tidligere nedbragt sygefraværet markant (især i 2009), og de er fortsat de tre forvaltninger, der har det laveste sygefravær. Sygefraværet i disse tre forvaltninger faldt yderligere i første halvår 2011, men det må siges at være rimeligt konstant, da det fortsat ligger på nogenlunde samme niveau som første halvår 2010. Sygefraværet i *BIF* og *ØKF* var på 6,2 dag og i *KFF* var det 6,4 dag i første halvår 2011. I *BIF* steg delvis syg markant med 1,1 dag i 1. halvår 2010 til 2,0 dag, hvormed det er på samme niveau som i *TMF*.

De tre ovennævnte forvaltninger forventes kun at have fald i sygefraværet på ml. 0,4 og 0,8 dag i løbet af de seneste to år. Pga. stigningen i sygefraværet i *BIF* i 2010 på 0,1 dag og et forventet fald på 0,5 dag i 2011 vil *BIF* være 1,6 dag fra måltallet. Da prognosen for *KFF* viser forventet stigning i sygefraværet i 2011 på 0,4 dag, vil *KFF* være 1,4 dag fra måltallet. Da sygefraværet i *ØKF* forventes at falde med 0,6 dag i 2011 og kun faldt med 0,2 i 2010 vil forvaltningen være 1,2 dag fra måltallet.

Sygefraværet i *SUF* har på årsplan været faldende i en længere periode. Men de seneste tre halvår har det ligget nogenlunde konstant. I første halvår 2011 var det på 9,5 dag. Der ses ingen stigning i delvis syg, hvor *SUF* med 0,9 dag årligt har det laveste niveau på kommuneplan. *SOSU*'ernes sygefravær steg marginalt i første halvår 2011, og de er fortsat den faggruppe, der har det højeste sygefravær med 11,1 dag i første halvår (faggruppen fordeler sig på primært *SUF* og *SOF*). Det gennem-

snitlige sygefravær for plejehjemmene er uændret. Pga. det markante fald i 2009 viser prognosen for 2011, at forvaltningen med en forventet reduktion på 1,8 dag vil være meget tæt på sit måltal.

Sygefraværet i *BUF* steg marginalt med 0,2 dag i 1. halvår 2011 til 9,1 dag, men det er dog lavere end første halvår 2010, hvor det var 9,4 dag. Folkeskolelærernes sygefravær i første halvår steg med 0,8 i forhold til andet halvår 2010. På årsplan fastholdes en faldende tendens. Det gennemsnitlige sygefravær for skolerne steg i første halvår 2011, men det er lavere end første halvår 2010, så skolerne fastholder en svagt faldende tendens på årsplan. Det gennemsnitlige sygefravær for dagpasningsområdet er fortsat svagt stigende. Da prognosen for 2011 viser, at sygefraværet i 2011 forventes at falde med 0,5 dag, vil *BUF* ikke nå sit måltal, men være 0,6 dag fra.

Forvaltningerne er opfordret til at have et særligt fokus på at nedbringe sygefraværet for de institutioner, der for området har et meget højt sygefravær, og dermed nedbringe forskellen i sygefraværsniveau for de institutioner, der har hhv. højest og lavest sygefravær samtidigt med, at gennemsnittet ikke stiger.

Forskellen ml. øvre og nedre kvartil for de 26 hjemmeplejeenheder i *SOF* faldt i første halvår 2011 med 5,6 dag, hvilket er det højeste fald for de forskellige institutionsområder. Forskellen er nu på 7,5 dag, hvilket er relativt stort, især for et lille institutionsområde. Samtidigt faldt det gennemsnitlige sygefravær med 0,7 dag, men niveauet på 13,7 dag for et halvt år er fortsat meget højt i *KK*.

Forskellen ml. øvre og nedre kvartil faldt også for dagpasningsområdet med 0,9 dag og for handicapområdet med 0,5 dag, men forskellen er fortsat høj, hhv. 7,2 dag og 6,8 dag.

6 faggrupper fastholdt – i faldende grad - i 1. halvår 2011 en faldende tendens: teknisk service, socialrådgivere, kontor- og IT personale, køkken/rengøringspersonale, sygeplejersker og ergo- og fysioterapeuter.

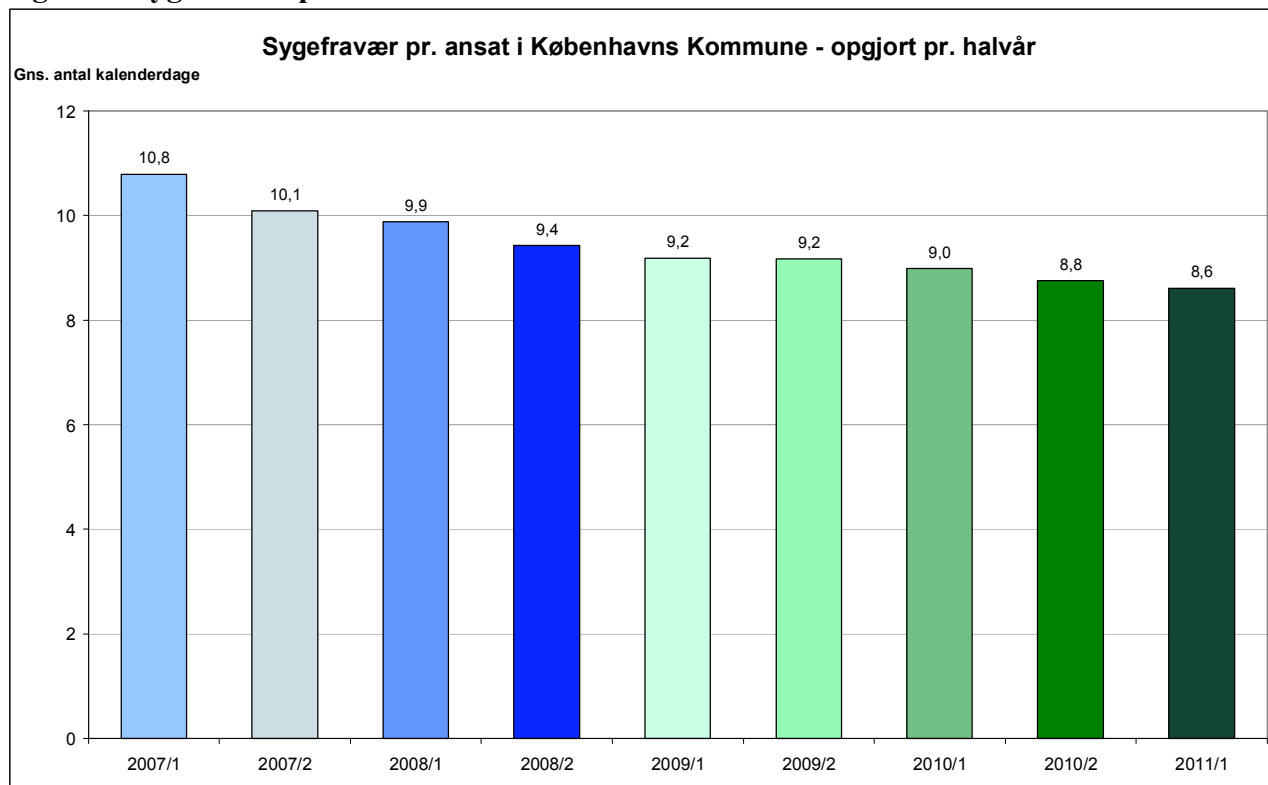
5 faggrupper havde markant højere sygefravær (over 9 dage i gns. pr. medarbejder) end øvrige faggrupper i 1. halvår 2011: *SOSU*-personale, pædagoger, pæd.medhj.ere, specialarbejdere/fagl./gartnere og køkken/rengøring.

3. KK- og forvaltningsniveau

Dette kapitel viser forskellige opgørelser for sygefraværet på forvaltnings- og kommuneniveau (KK-niveau) for 1. halvår 2011 sammenlignet med tidligere halvår¹. Desuden indgår en prognose for det forventede fravær for hele 2011, samt opgørelser for henholdsvis det korte og det lange sygefravær.

3.1. KK-niveau – halvår 2007-2011

Figur 1 Sygefravær pr. halvår – 2007-2011



Kilde: Rubin pr. 8/8-11

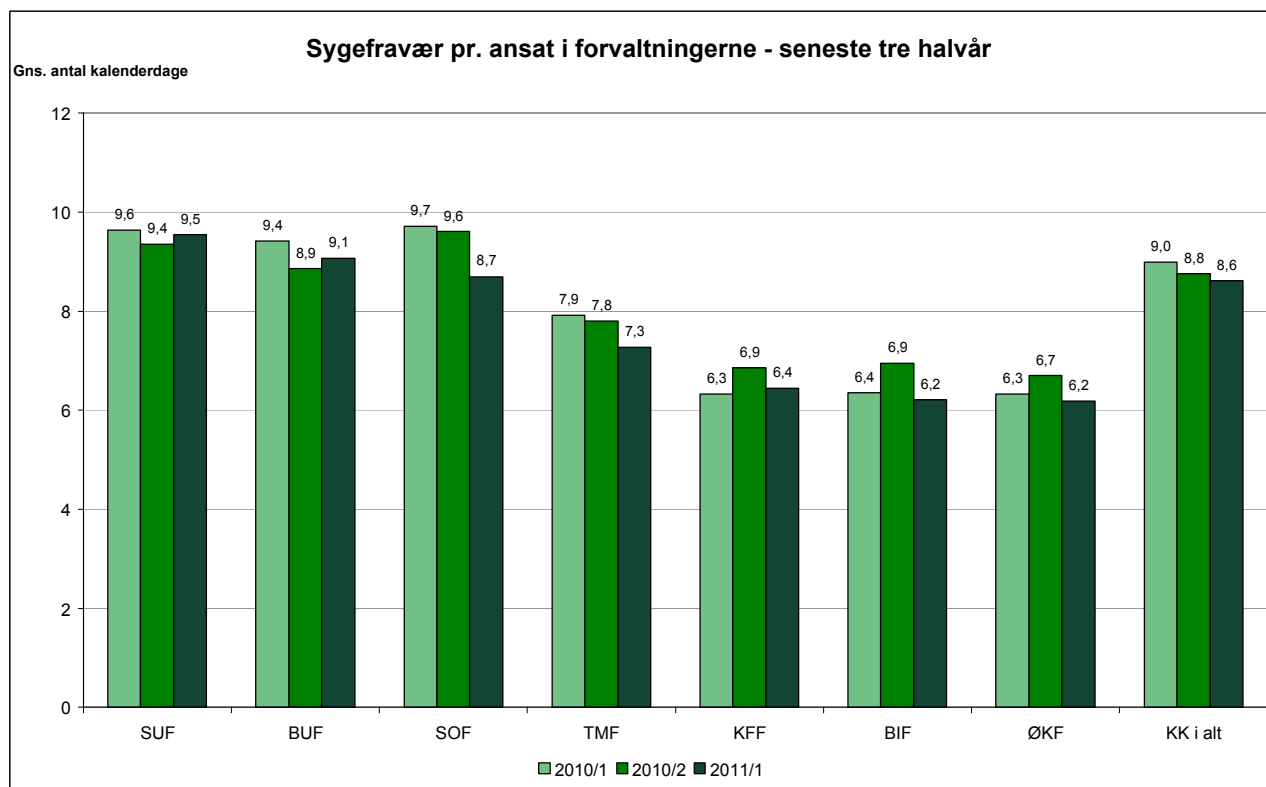
På baggrund af halvårsopgørelser for 2007-2011 ses, at

- i første halvår af 2011 faldt sygefraværet i Københavns Kommune (KK) med 0,2 dag i gennemsnit pr. medarbejder i forhold til 2. halvår 2010. Dermed fastholder KK tendensen med faldende sygefravær siden 2. halvår 2007.

¹ Første og andet halvår er umiddelbart statistisk sammenlignelige (97 %), da sæsonudsvingene ligger på kvartalsniveau.

3.2. Forvaltningsniveau – seneste tre halvår

Figur 2 Gennemsnitligt antal sygefraværdsdage pr. medarbejder i forvaltningerne pr. halvår for seneste tre halvår



Kilde: Rubin pr. 8/8-11

På baggrund af opgørelser for sygefraværet for de seneste tre halvår på forvaltningsniveau ses, at

- Sygefraværet faldt markant i *SOF* i løbet af 1. halvår, nemlig med 0,9 dag (fra 9,6 til 8,7 dag) - og det efter et marginalt fald i forrige halvår på 0,1 dag. Den stigende tendens siden 1. halvår 2009 er således vendt.
- Ligeledes ses et stort fald i *TMF*, idet sygefraværet faldt med 0,5 dag (fra 7,8 til 7,3 dag) - og hermed fastholdes en faldende tendens siden 2008 på årsplan jf. Årsrapporten 2010.

- *ØKF*, *BIF* og *KFF* har tidligere nedbragt sygefraværet markant (især i 2009), og de er fortsat de tre forvaltninger, der har det laveste sygefravær. Sygefraværet i disse tre forvaltninger faldt yderligere i 1. halvår 2011, men det må siges at være rimeligt konstant, da det ligger på nogenlunde samme niveau som 1. halvår 2010. Sygefraværet i *BIF* og *ØKF* var på 6,2 dag og i *KFF* var det 6,4 dag i 1. halvår 2011.

- Sygefraværet i *SUF* har på årsplan været faldende i en længere periode. Men de seneste tre halvår har det ligget nogenlunde konstant. I 1. halvår 2011 steg det marginalt med 0,1 dag, og lå på 9,5 dag, og *SUF* har nu det højeste sygefravær.
- Sygefraværet i *BUF* steg marginalt med 0,2 dag i 1. halvår 2011 til 9,1 dag, men det er dog lavere end 1. halvår 2010, hvor det var 9,4 dag.

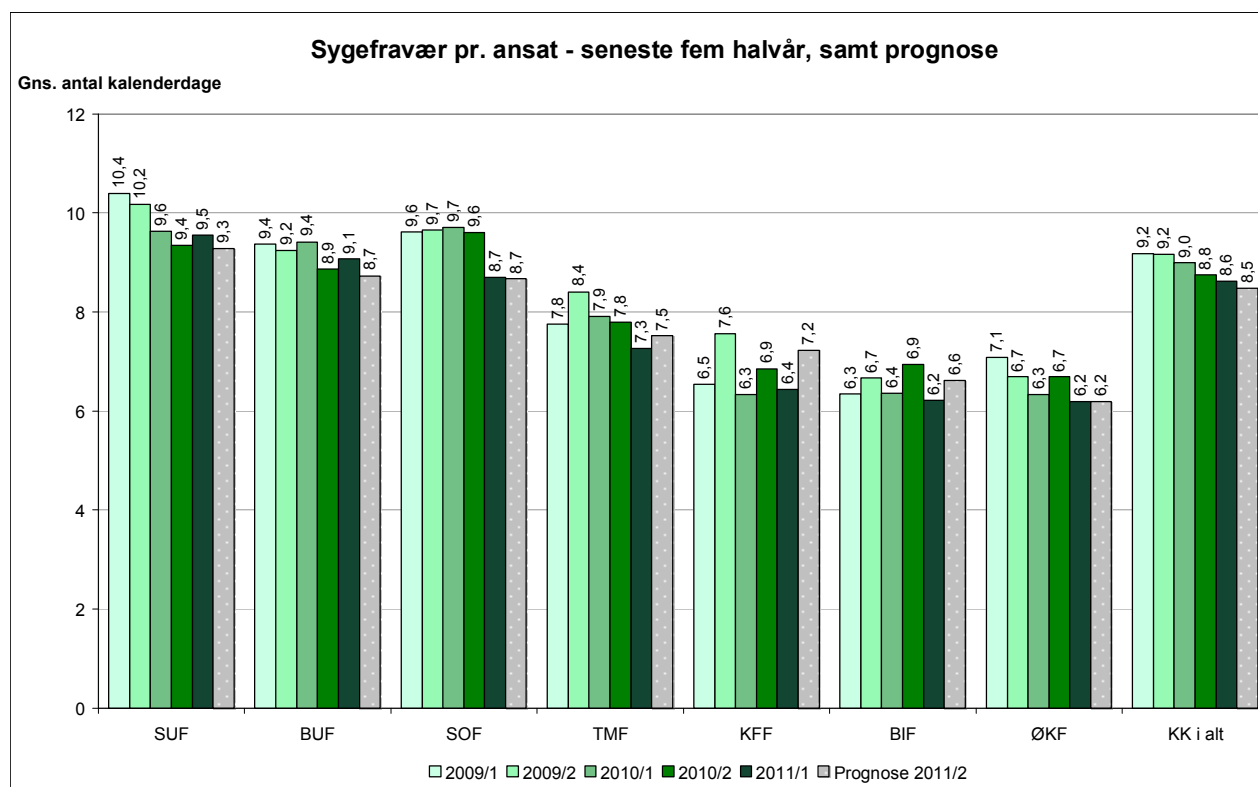
Sygefravær f.s.v. ansatte i organisatoriske enheder, der ikke hører under et udvalg (Borgerrådgiveren og Intern Revision) fremgår af Bilag 1.

3.3. Prognose og måltal for 2011

Prognosen for 2011 er beregnet på baggrund af sygefraværets niveau i 1. halvår 2011, multipliceret med hvor stor en andel af årets samlede sygefravær, de første 6 måneder udgjorde i gennemsnit de to foregående år. Prognosemodellen er beskrevet i Bilag 3.

Hele beregningsgrundlaget fremgår af nedenstående figur.

Figur 3 Sygefravær pr. forvaltning seneste fem halvår samt prognose for 2. halvår 2011



Kilde: Rubin pr. 8/8-11

Figur 4 Prognose for 2011 og forventet afvigelse mellem måltal og sygefravær for 2011 på KK- og forvaltningsniveau

Forvaltning Kilde: Rubin pr. 9.8-11	2009 (Basisår for måltal)	2010	Prognose for 2011	Forventet udvikling 2011 (Prognose 2011 ÷ 2010)	Måltal for 2011	Afvigelse ift. måltal (Måltal ÷ prognose)
BIF	13,2	13,3	12,8	-0,5	11,2	-1,6
BUF	19,2	18,3	17,8	-0,5	17,2	-0,6
KFF	14,2	13,2	13,6	0,4	12,2	-1,4
SOF	19,3	19,3	17,4	-1,9	17,3	-0,1
SUF	20,6	19,0	18,8	-0,2	18,6	-0,2
TMF	16,0	15,7	14,8	-0,9	14,0	-0,8
ØKF	13,2	13,0	12,4	-0,6	11,2	-1,2
KK i alt	18,6	17,7	17,1	-0,6	16,6	-0,5

Hvis 1. halvårs udvikling i sygefraværet fortsætter resten af året forventes, at

- *SOF* og *SUF* vil være meget tæt på at nå deres måltal. *SOF* forventes at have reduceret med i alt 1,9 dag de seneste to år, og således være 0,1 dag fra måltallet. *SUF* forventes at reducere med i alt 1,8 dag, og således være 0,2 dag fra måltallet.

- Kommunen på *KK-niveau* vil sammenlagt have reduceret sit sygefravær med 1,5 dag de seneste to år, og således være 0,5 dag fra måltallet.
- *ØKF*, *BIF* og *KFF* – de tre forvaltninger med det laveste sygefravær gennem længere tid - forventes kun at have fald i sygefraværet på hhv. 0,8 dag, 0,4 og 0,6 dag i løbet af de seneste to år.

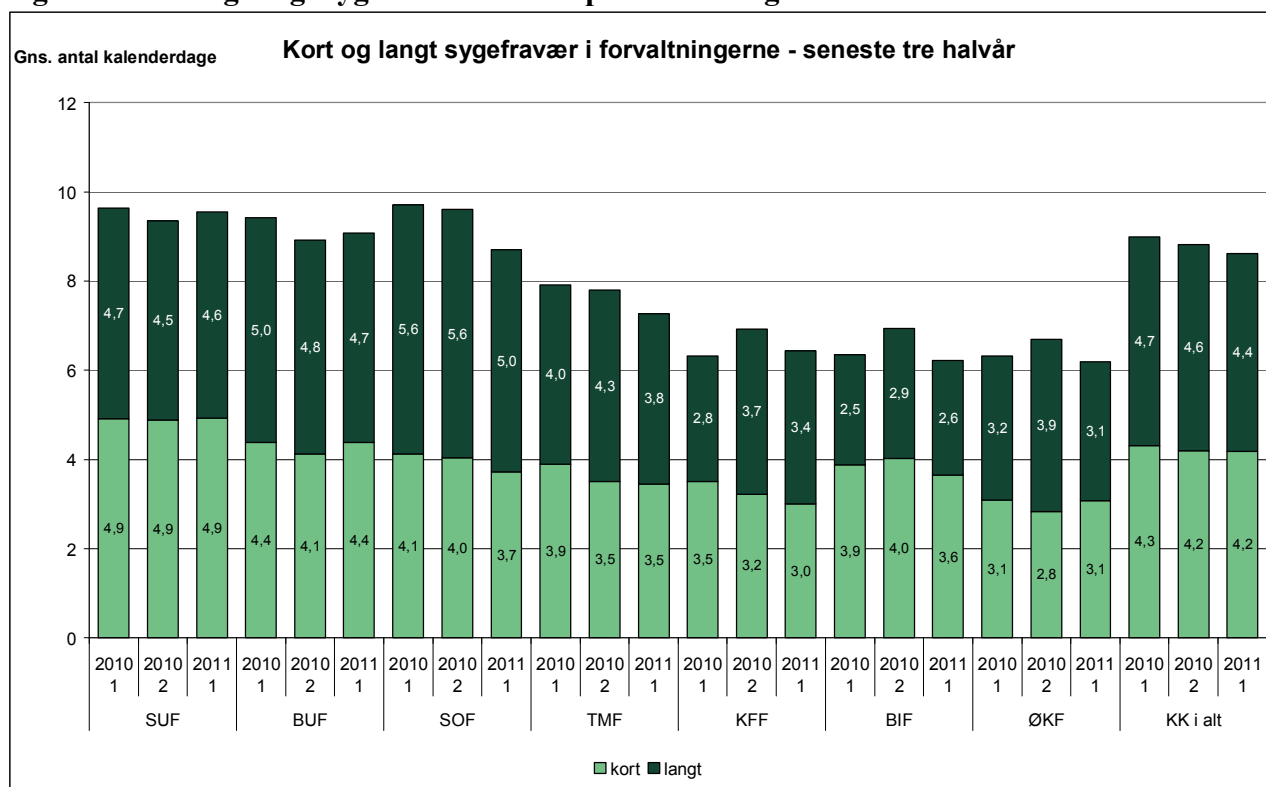
Pga. stigningen i sygefraværet i *BIF* i 2010 på 0,1 dag og et forventet fald på 0,5 dag i 2011 vil *BIF* ende ud med at være 1,6 dag fra måltallet. Da prognosen for *KFF* viser en forventet stigning i sygefraværet i 2011 på 0,4 dag, vil *KFF* være 1,4 dag fra måltallet². Da sygefraværet i *ØKF* forventes at falde med 0,6 dag i 2011 og blot faldt med 0,2 i 2010 vil forvaltningen være 1,2 dag fra måltallet.

- Selvom prognosen for 2011 viser et fald på 0,9 dag, forventes *TMF* ikke at nå måltallet om 2 dages samlet reduktion i 2010 og 2011, da faldet i 2010 blot var 0,3 dag.

² Den forventede stigning i *KFF* skyldes, at prognosen på baggrund af det realiserede sygefravær i de forrige to år, lægger en større andel af årets samlet sygefravær i andet halvår end første halvår. Dermed vil det realiserede sygefravær i 1. halvår af 2011, ikke opveje prognosens forventede pessimistiske stigning i sygefravær i 2. halvår af 2011.

3.4. Kort og langt sygefravær - seneste tre halvår

Figur 5 Kort og langt sygefravær fordelt på forvaltninger for seneste tre halvår



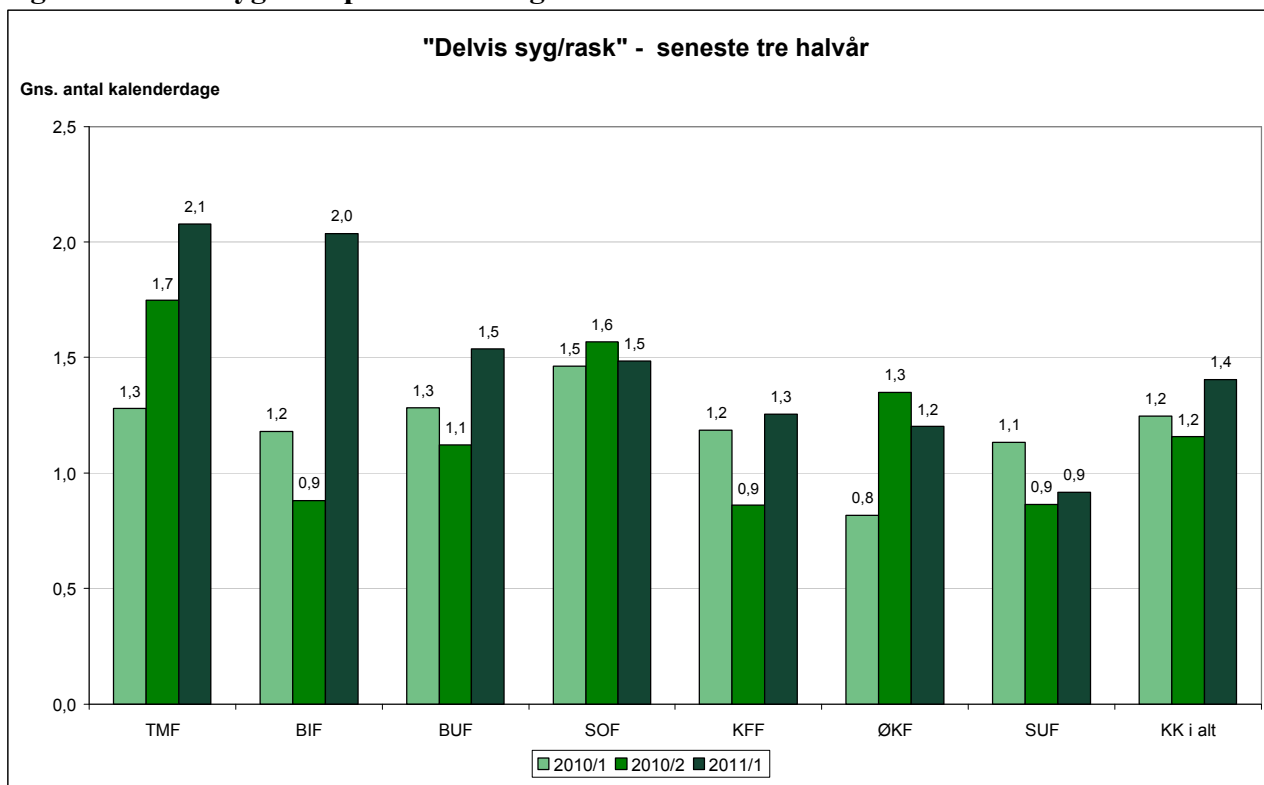
Kilde: Rubin pr. 8/8-11

Opgørelsen over kort og langt sygefravær viser, at

- Faldet i sygefraværet i 1. halvår 2011 på KK-niveau alene kan tilskrives et fald i det lange sygefravær. Dette har været den generelle tendens i KK gennem længere tid – dog ikke i 2010, hvor det jf. Årsrapporten var det korte fravær, der faldt.
- Det lange sygefravær i SOF faldt markant i 1. halvår 2011, nemlig med 0,6 dag, hvilket er positivt, da det netop var det lange sygefravær, der jf. Årsrapporten 2010 havde været stigende i SOF. Samtidigt er også det korte sygefravær faldet med 0,3 dag.
- Det korte sygefravær i KFF har været faldende de sidste to halvår, og er nu på det laveste niveau i kommunen med 3,0 dag.
- Det korte sygefravær forblev uændret på 4,2 dag i 1. halvår 2011, og det faldt kun 0,1 dag i 2. halvår 2010.

3.5. Delvis syg/rask - seneste tre halvår

Figur 6 Delvis syg/rask pr. forvaltning seneste tre halvår



Kilde: Rubin pr. 8/8-11

Opgørelsen over delvis syg/rask viser, at

- *SUF* har kommunens laveste niveau af sygefravær i form af Delvis syg, nemlig 0,9 dag i 1. halvår 2010, og omfanget forblev uændret i 1. halvår efter et fald på 0,2 i 2. halvår 2010.
- Omfanget af delvis syg i *TMF* og *BIF* er markant højere end i de øvrige forvaltninger – hhv. 2,1 og 2,0 dag - og forbruget er markant stigende.

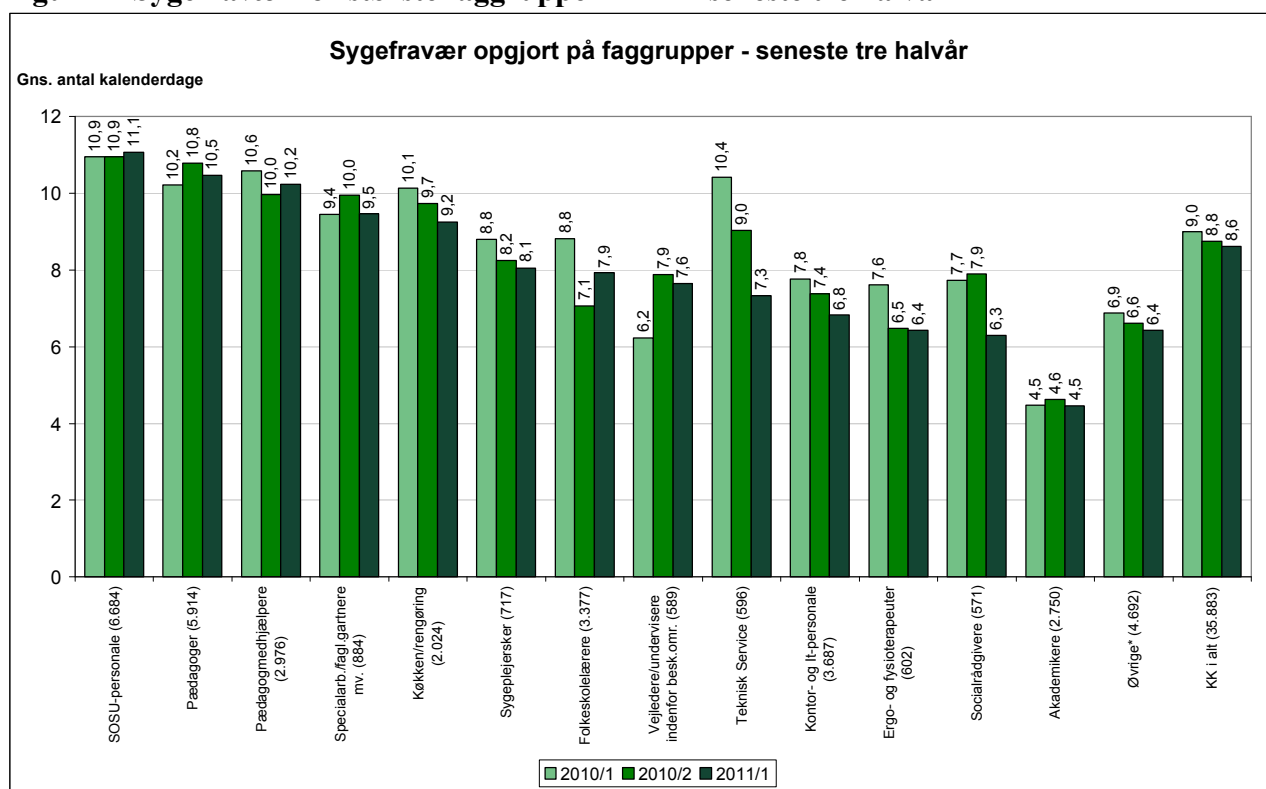
4. Faggrupper

4.1. Faggrupper på KK-niveau – seneste tre halvår

På KK-niveau er medtaget de største faggrupper. Der er lagt en minimumsgrænse på 500 ansatte.

Nedenstående diagram viser sygefravær i alt. Tabellen i bilag 4 oplister faggruppernes gennemsnitlige sygefravær pr. medarbejder opdelt på kort og lang sygefravær.

Figur 7 Sygefravær for største faggrupper i KK – seneste tre halvår



Kilde: Rubin pr. 8/8-11

Note: Gruppen Øvrige består bl.a. af brand (491), chefer (376), håndværkere (314), Pgu-elever (289). Se resten af listen i bilag 5.

Opgørelsen over de største faggruppers sygefravær viser, at

- 6 faggrupper fastholdt i 1. halvår 2011 en faldende tendens: *teknisk service* er faldet med 1,7 til 7,3 dag efter et lige så stort fald i 2. halvår 2010, *socialrådgivernes* sygefravær faldt 1,6 til 6,3 dag, men det var efter en svag stigning i 2. halvår 2010, *kontor- og IT personales* sygefravær faldt yderligere med 0,6 til 6,8 dag, *køkken/rengøringspersonalets* sygefravær faldt yderligere 0,5 dag til 9,2 dag efter et tilsvarende fald i 2. halvår 2010, og endelig faldt *sygeplejerskernes* og *ergo- og fysioterapeuternes* sygefravær igen, dog marginalt med 0,1.

- 5 faggrupper havde markant højere sygefravær (over 9 dage i gns. pr. medarbejder) end øvrige faggrupper i 1. halvår 2011: *SOSU-personale* med 11,1 dag, hvormed de fastholder en svag stigende tendens de seneste to halvår, *pædagoger* med 10,5 dag, hvilket er lidt lavere end sidste halvår, men højere end 1. halvår 2010, *pæd.medhj.ere* med 10,2, hvilket er lidt højere end sidste halvår, men dog lavere end 1. halvår 2010, *specialarbejdere/fagl./gartnere* med 9,5, hvilket er lavere end sidste halvår, men lidt højere end 1. halvår 2010 og *køkken/rengøring* med 9,2 dag, hvilken dog er i en faldende tendens jf. ovenfor.

5. Institutioner

Nedenfor vises forskellen i institutionerne sygefravær indenfor institutionsområderne skoler, institutioner indenfor dagpasningsområdet (herefter benævnt dagpasningsinstitutioner), plejehjem, hjemmeplejen i SOF og SUF og handicapinstitutionerne. I bilagene 6-11 oplystes sygefraværet for alle institutionerne.

Spredningen, altså forskellen i institutionernes sygefravær, vises vha. øvre og nedre kvartiler samt højeste og laveste niveau.

Da der i indsatsen bør være fokus på at minimere spredningen samtidigt med, at minimum og nedre niveau (kvartil) fastholdes eller nedbringes, vises, hvordan gennemsnit og hhv. øvre (75%) og nedre kvartil (25%) har bevæget sig.

Minimum og maksimum er knap så interessante, da det kan være en enkelt institution, der har et ekstremt lavt el. højt fravær. Desuden ses af opgørelser for dagpasningsområdet, at flere institutioner har 0 dage i sygefravær, hvilket er urealistisk og må skyldes manglende indtastning i Vagtplan.

Bemærk, at sygefraværstallene pr. halvår i nedenstående opgørelser er for 6 måneders perioder.

For alle institutioner gælder, at alle personalegrupper er medtaget.

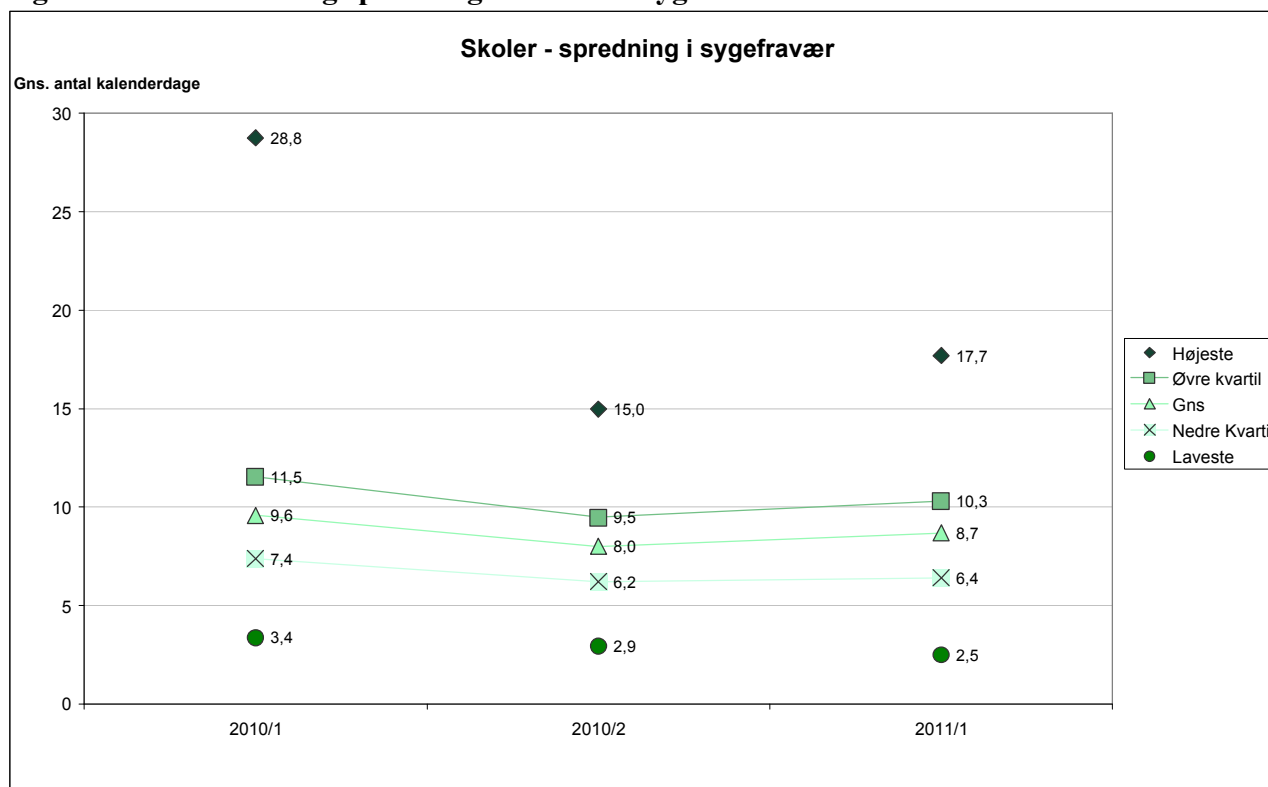
Der er kun medtaget institutioner, der i alle tre seneste halvår har haft min. 5 ansatte.

5.1. Skoler

Da al personale på institutionerne er medtaget indgår personalet ved en evt. SFO/KKFO også.

I opgørelsen indgår der 65 skoler med sammenlagt 4.498 ansatte.

Figur 8 Gennemsnit og spredning for skolers sygefravær for de seneste tre halvår



Kilde: Rubin pr. 8/8-11

Opgørelsen over skolernes sygefravær viser,

- at hele fraværsspektret for skolerne (nedre kvartil, gns. og øvre kvartil) er steget i 1. halvår 2011 ift. 2. halvår 2010, fx er det gennemsnitlige sygefravær steget 0,7 til 8,7 dag. Niveauet er dog fortsat væsentligt under 1. halvår 2010.

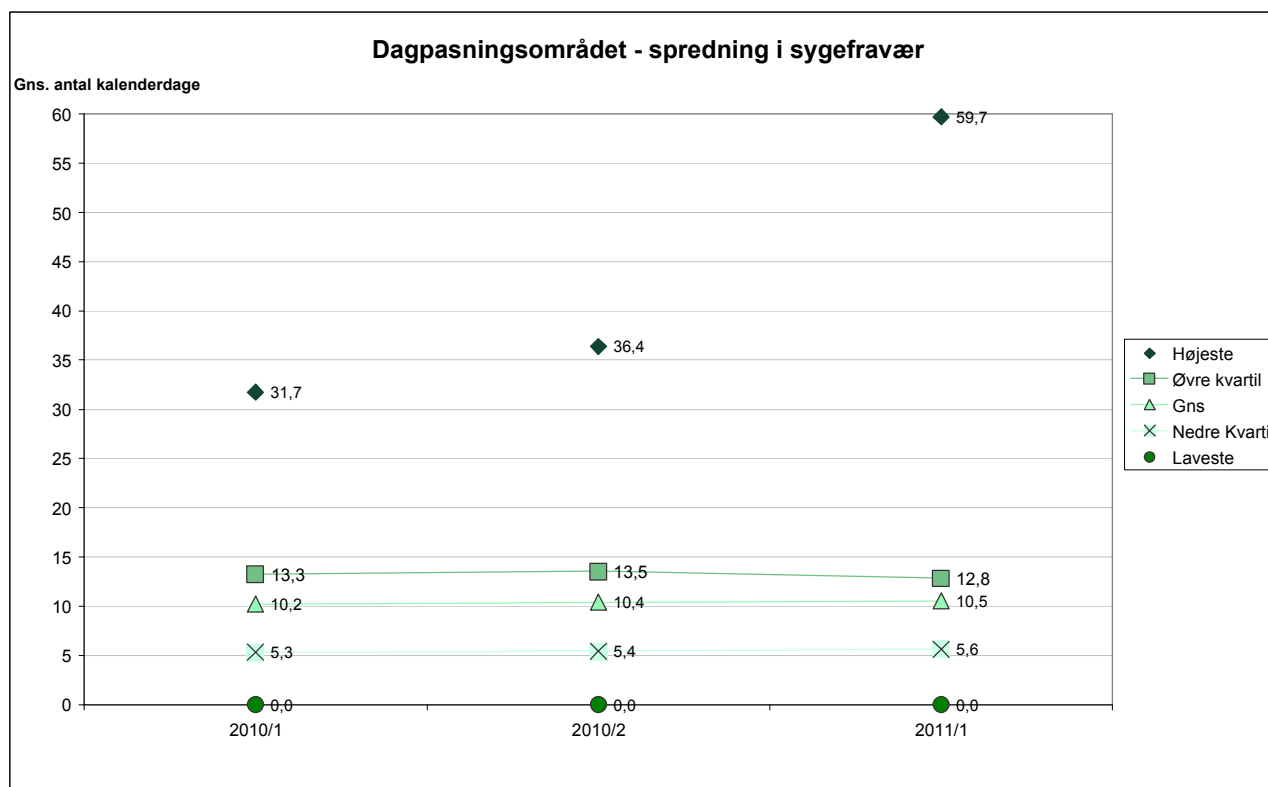
- Spredningen målt som forskellen ml. øvre og nedre kvartil er steget lidt i 1. halvår 2011, nemlig til 3,9 dag. Dette er dog relativt lavt ift. andre institutionsområder.

5.2. Dagpasning

Dagpasningsinstitutionerne inkluderer personalet i vuggestuer, børnehaver og fritidshjem. Personale fra kommunens SFO/KKFO-institutioner er som nævnt ovenfor, inkluderet i opgørelsen af skoleområdet.

I opgørelsen indgår 322 dagpasningsinstitutioner med i alt 6.353 ansatte.

Figur 9 Gennemsnit og spredning for dagpasningsinstitutioners sygefravær for seneste tre halvår



Kilde: Rubin pr. 8/8-11

Opgørelsen over dagpasningsinstitutionernes sygefravær viser, at

- Der er fortsat mange institutioner, der har meget lavt sygefravær. En fjerdedel af institutionerne har sygefravær under 5,6 dag, og det laveste niveau er 0 dag.

Institutionen Go-cart banen har i en årrække haft 0 dage i sygefravær, hvilket må skyldes, at der ikke tages i Vagtplan.

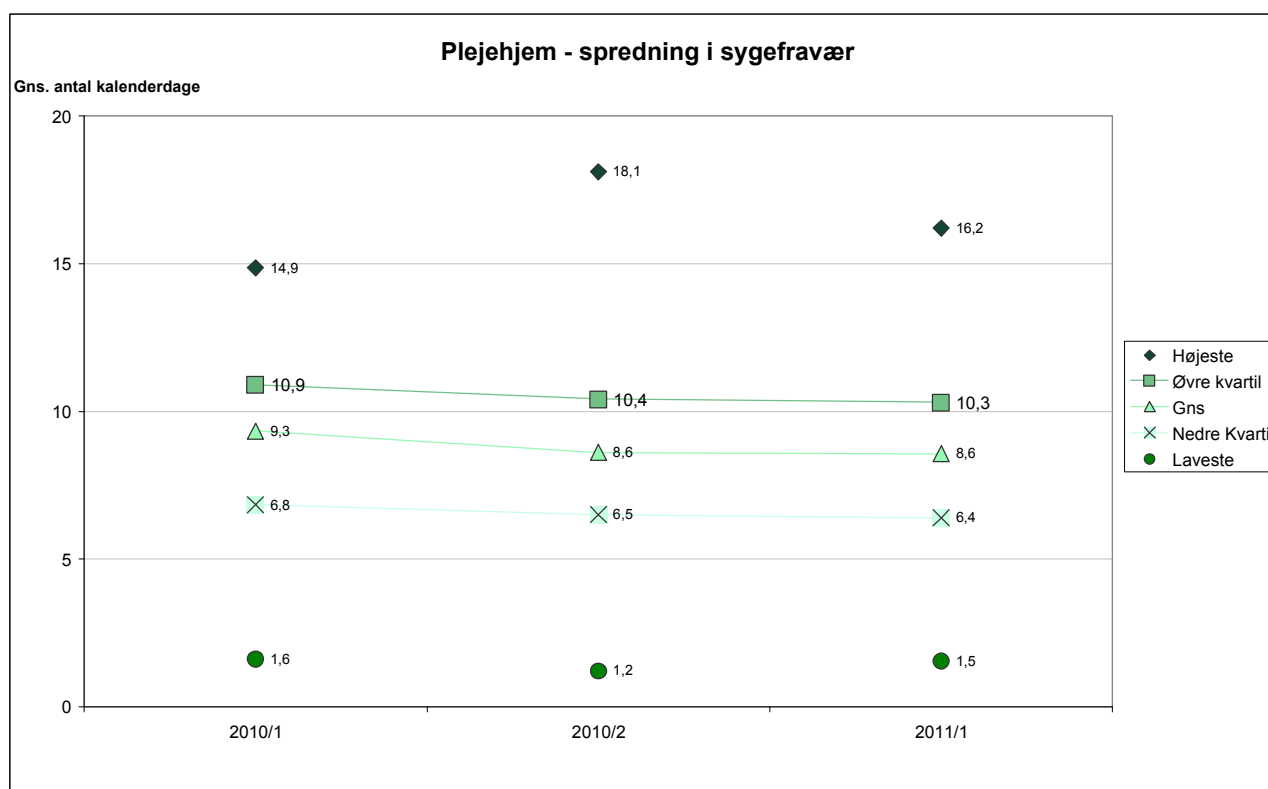
- Der er fortsat mange institutioner indenfor dagpasning, der har meget højt sygefravær, men øvre kvartil er dog faldet med 0,7 dag til 12,8, og det er fortsat under niveauet for 1. halvår 2010.
- Spredningen målt som forskellen ml. øvre og nedre kvartil er faldet med 0,9 dag til 7,2 dag, hvilket er relativt højt sammenlignet med øvrige institutionsområder.

- Det gennemsnitlige sygefravær for institutioner indenfor dagpasning fortsætter en svag stigende tendens, idet det steg 0,1 dag i 1. halvår 2011 og 0,2 dag i 2. halvår 2010
- Institutionen med det højeste sygefravær ligger på et fortsat højere niveau. I 1. halvår 2011 havde en institution (med 10 ansatte) et sygefravær på 59,7 dag.

5.3. Plejehjem i SUF

Der er 44 plejehjem i SUF med 3.361 ansatte i alt.

Figur 10 Gennemsnit og spredning for plejehjems sygefravær for seneste tre halvår



Kilde: Rubin pr. 8/8-11

Opgørelsen over plejehjemmenes sygefravær viser,

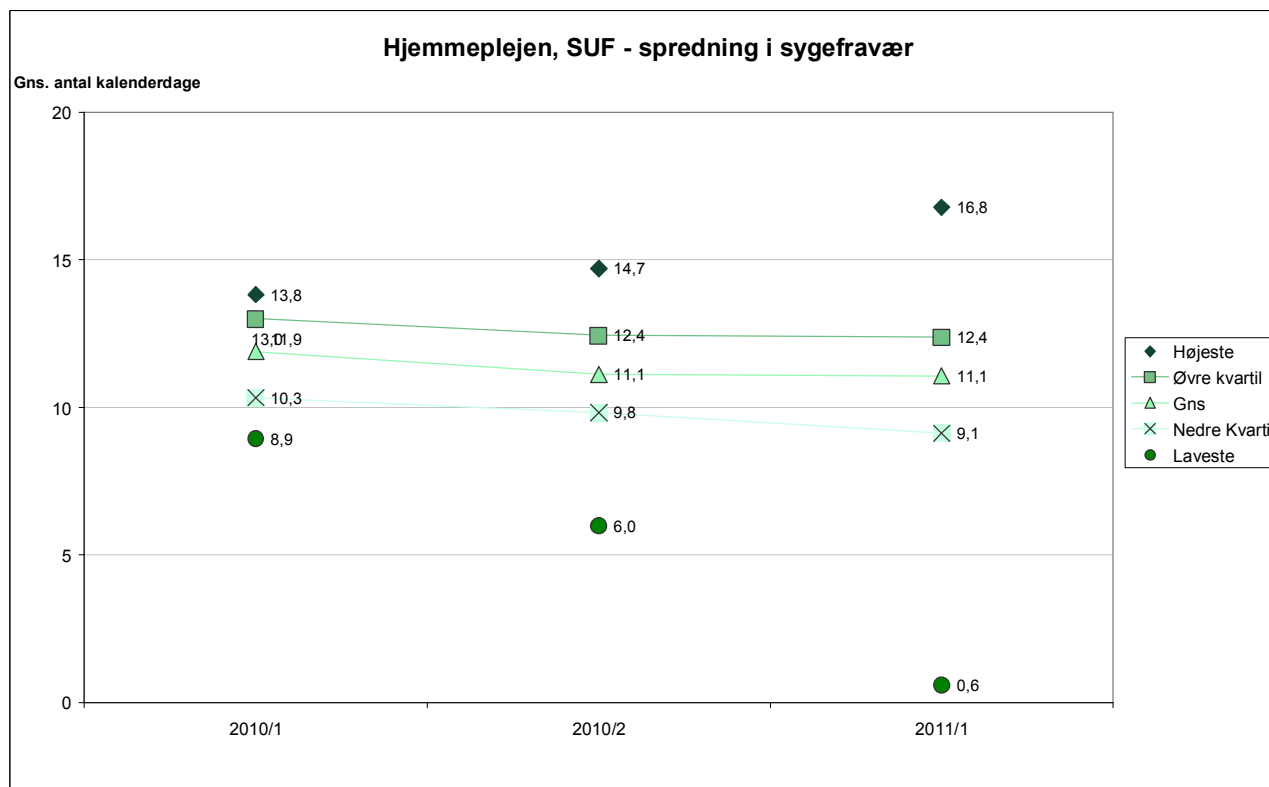
- Det samlede sygefraværsspektrum (gennemsnit og øvre og nedre kvartil) for plejehjemmene fortsatte en faldende tendens i 1. halvår 2011, dog med marginale fald.
- Det gennemsnitlige sygefravær for plejehjemmene forblev uændret på 8,6 dag i 1. halvår 2011, men det er 0,7 dag lavere end 1. halvår 2010.
- Både øvre og nedre kvartil faldt marginalt med 0,1 dag, og en fjerdedel af plejehjemmene havde sygefravær på hhv. over 10,3 dag og under 6,4 dag. Spredningen var således uændret, men relativt lavt for institutionsområdet, 3,9 dag.

5.4. Hjemmeplejen

5.4.1. Hjemmeplejen i SUF

Der er 13 hjemmeplejeenheder i SUF med 1.904 ansatte i alt.

Figur 11 Gennemsnit og spredning for hjemmeplejens sygefravær for seneste tre halvår



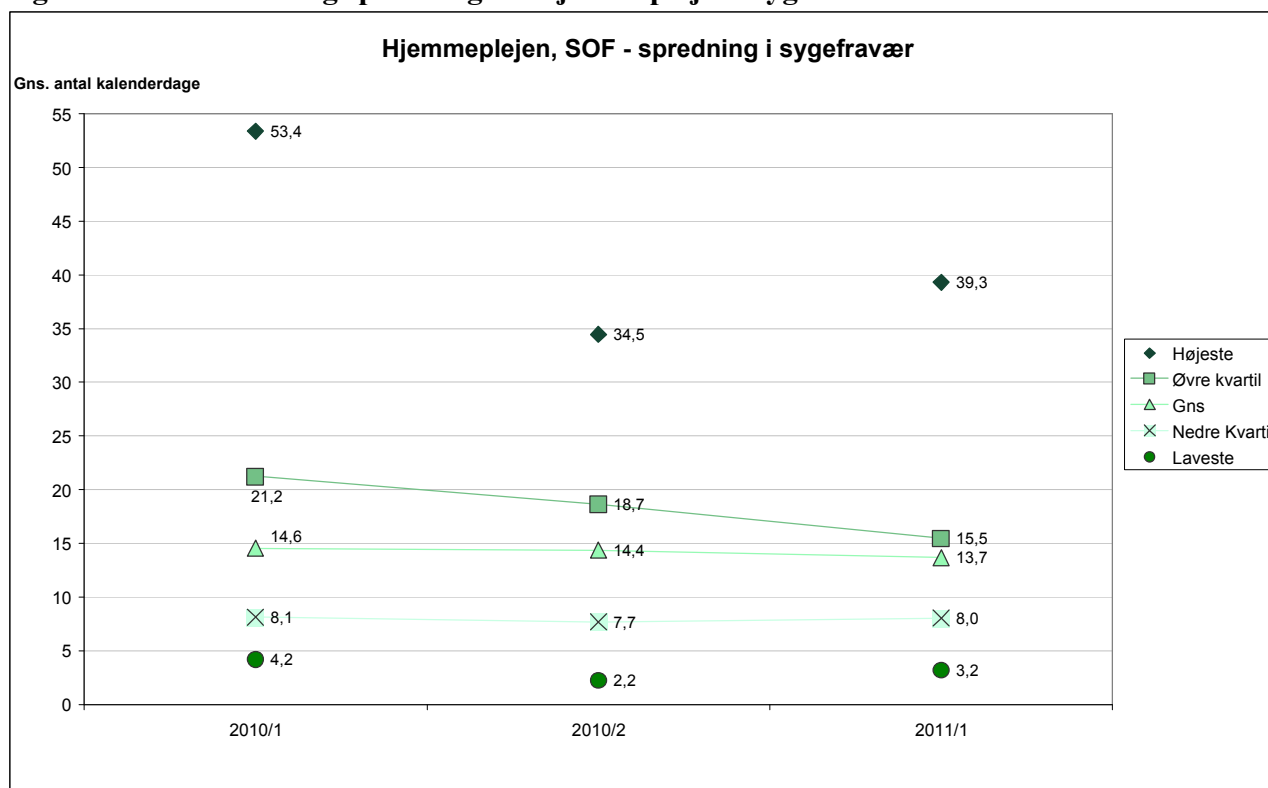
Opgørelsen over SUF's hjemmeplejers sygefravær viser,

- Sygefraværsbilledet er stort set uændret i 1. halvår 2011. Gennemsnittet er fortsat 11,1 dag, øvre kvartil uændret 12,4 dag. Nedre kvartil er faldet 0,7 til 9,1 dag, og enheden med laveste fravær er nede på 0,6 dag.

5.4.2. Hjemmeplejen i SOF

Der er 26 hjemmeplejeenheder i SOF med 457 ansatte i alt.

Figur 12 Gennemsnit og spredning for hjemmeplejens sygefravær for seneste tre halvår



Kilde: Rubin pr. 8/8-11

Opgørelsen over hjemmeplejen i SOF sygefravær viser, at

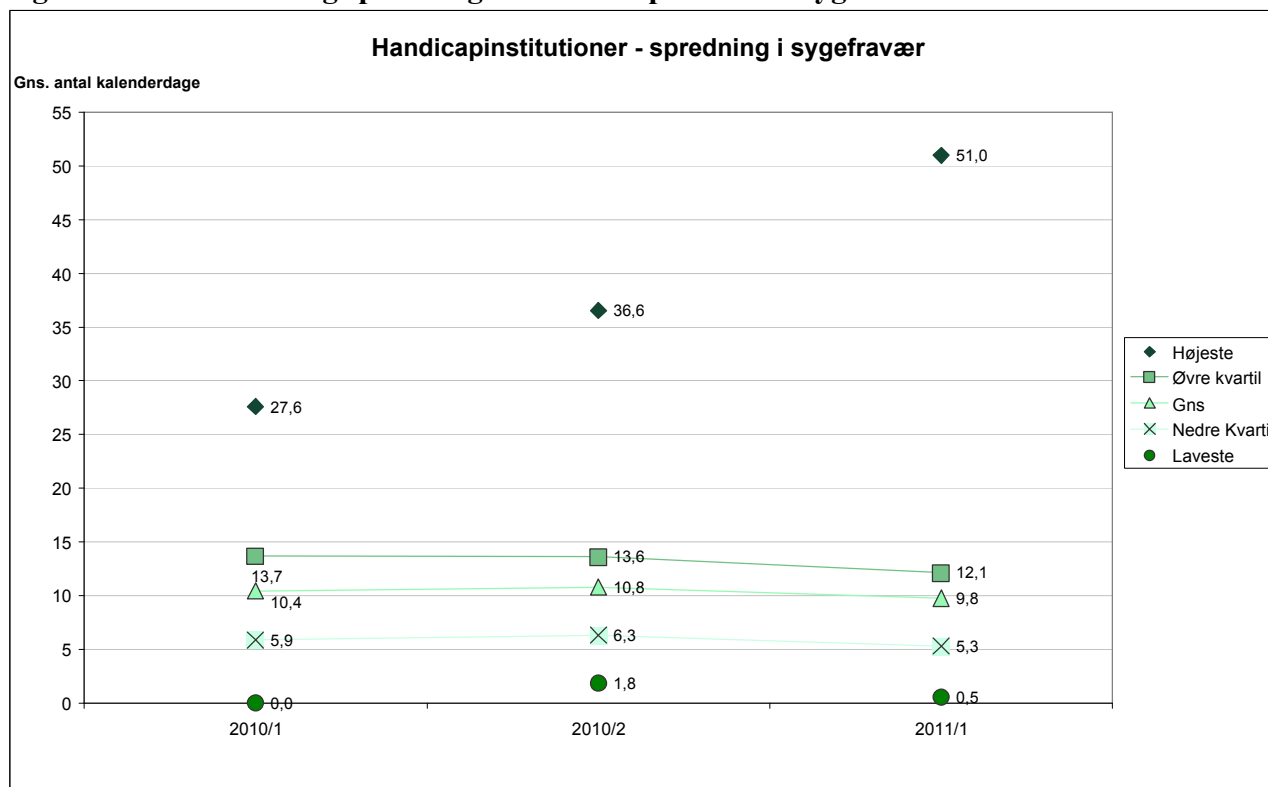
- Spredningen målt som forskellen ml. øvre og nedre kvartil er markant faldende – fra 13,1 dag i 1. halvår 2010 til 11,0 dag i 2. halvår 2010 og endelig til 7,5 dag i 1. halvår 2011.
- Det gennemsnitlige sygefravær er faldet markant, til 13,7 dag, hvilket er et fald på 0,7 dag, og det er efter et mindre fald i 2. halvår 2010 på 0,2 dag. Men generelt må man fortsat sige, at niveauet er højt.
- Øvre kvartil er fortsat markant faldende, idet den faldt med 3,2 dag i 1. halvår 2011 til 15,5 dag, og i 2. halvår 2010 faldt den 2,5 dag.
- Der er fortsat enkelte hjemmeplejeenheder, der har ekstremt højt sygefravær. Enheden med det højeste sygefravær har et sygefravær på 39,3 dage.

5.5. Handicapområdet

Handicapinstitutioner tager sig af borgere (børn og voksne) med et fysisk og/eller psykisk handicap. Institutionerne er samlet i centre. I mange centre findes daghjem, bosteder og bofællesskaber.

Der er i alt 62 handicapinstitutioner med 1.755 ansatte i alt.

Figur 13 Gennemsnit og spredning for handicapområdets sygefravær for seneste 3 halvår



Kilde: Rubin pr. 8/8-11

Opgørelsen over handicapinstitutionernes sygefravær viser, at

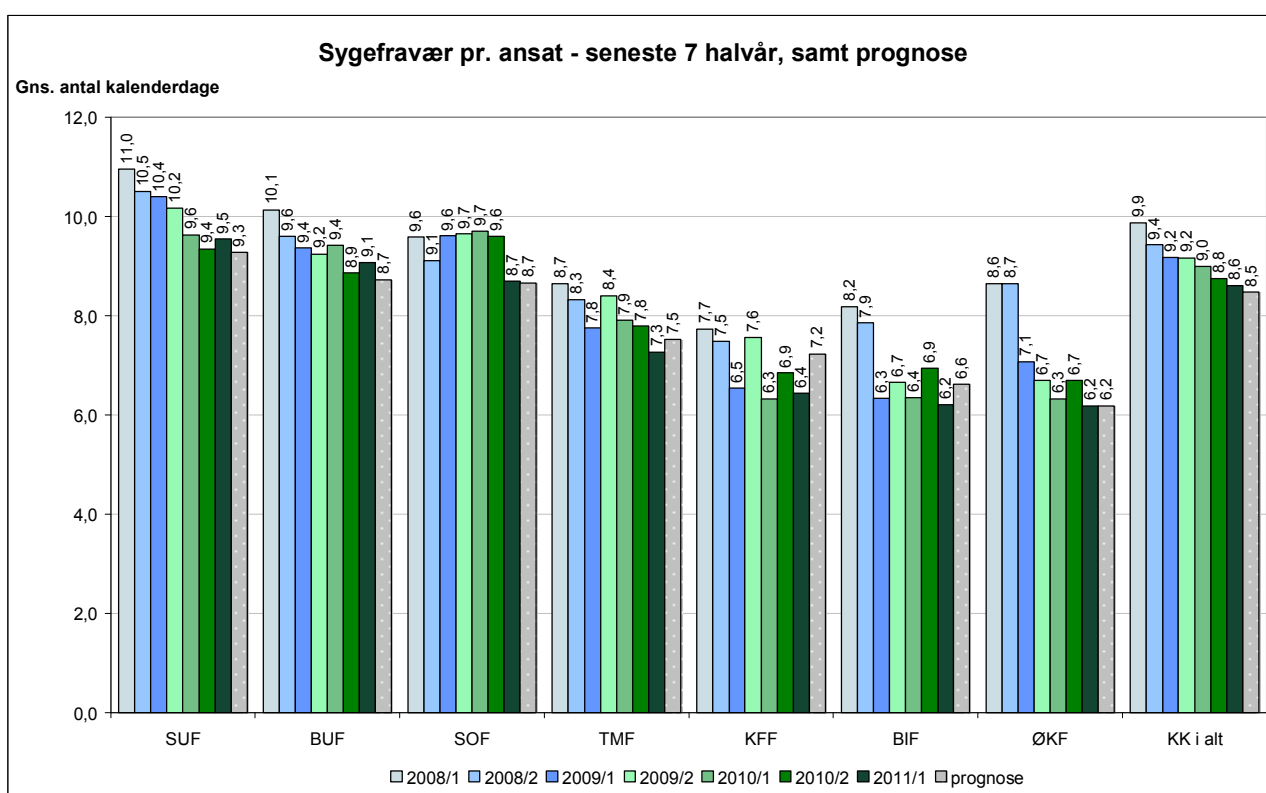
- Spredningen målt som forskellen ml. øvre og nedre kvartil er konstant faldende, i 1. halvår 2011 faldt den med yderligere 0,5 dag til 6,8.
- Det gennemsnitlige sygefravær faldt med 1,0 dag til 9,8 dag i 1. halvår 2011. Desværre er niveauet fortsat relativt højt.
- Både øvre og nedre kvartil faldt – øvre kvartil med 1,5 dag til 12,1 dag og nedre kvartil med marginale 0,1 dag til 5,3 dag, og alle tre niveauer er lavere end 1. halvår 2010.
- Der er fortsat handicapinstitutioner med meget højt sygefravær, og enheden med højeste sygefravær ligger fortsat højere og højere, nu på 51,0 dage.

6. Bilag

6.1. Sygefravær i organisatoriske enheder, der ikke hører under et udvalg

Rubin pr. 11/8-2011	Borgerrådgiveren		Intern Revision		Københavns Kommune	
Halvår	Kalenderdage pr. ansat	Antal ansatte	Kalenderdage pr. ansat	Antal ansatte	Kalenderdage pr. ansat	Antal ansatte
1. halvår 2010	11,8	15	8,9	12	9,0	36.101
2. halvår 2010	9,8	15	16,8	12	8,8	35.912
1. halvår 2011	5,3	11	4,3	11	8,6	35.883

6.2. Forvaltninger – halvår 2008-2011 og prognose



Kilde: Rubin pr. 8/8-11

6.3. Beskrivelse af prognosemodellen

Prognosen benytter en simpel fremskrivning baseret på de foregående to års faktiske sygefravær.³

Nærmere beskrevet beregnes prognosen ved at fremskrive det i indeværende år indtil dato kendte sygefraværsniveau med et simpelt gennemsnit af de tilsvarende perioders procentvise andel af årets samlede sygefravær i de to foregående år.

Således summeres sygefraværet i de realiserede måneder i det indeværende år, hvorefter summen divideres med gennemsnittet af de tilsvarende måneders procentvise andel af det samlet sygefravær i de to forudgående år.

Hvis der fx i januar 2011 er observeret et fraværstal på 1,0 kalenderdag pr. ansat og, at januar de to sidste år har udgjort hhv. 11 pct. og 9 pct. af fraværet i årene, så vil prognosen estimere sygefraværet ved årets udgang som følgende:

$$\frac{1 \text{ dag}}{(11 \text{ pct.} + 9 \text{ pct.}) / 2} = 10 \text{ dage}$$

6.4. Største faggrupper i KK - kort og langt sygefravær for seneste 3 halvår

Seneste tre halvår 2010-2011. <i>Rubin 11/8-2011</i>	Sygefravær i gns. antal kalenderdage pr. ansat									Gns. antal ansatte 1. halvår 2011
	1. halvår 2010			2. halvår 2010			1. halvår 2011			
	Kort	Langt	I alt	Kort	Langt	I alt	Kort	Langt	I alt	
Faggrupper										
SOSU-personale (6.684)	5,6	5,4	10,9	5,5	5,4	10,9	5,5	5,6	11,1	6.684
Pædagoger (5.914)	4,3	5,9	10,2	4,4	6,3	10,8	4,3	6,2	10,5	5.914
Kontor- og It-personale (3.687)	4,2	3,6	7,8	3,8	3,6	7,4	3,7	3,1	6,8	3.687
Folkeskolelærere (3.377)	4,4	4,4	8,8	3,6	3,5	7,1	4,2	3,8	7,9	3.377
Pædagogmedhjælpere (2.976)	5,4	5,1	10,6	5,3	4,6	10,0	5,3	4,9	10,2	2.976
Akademikere (2.570)	2,6	1,9	4,5	2,5	2,1	4,6	2,6	1,9	4,5	2.570
Køkken/rengøring (2.024)	3,7	6,4	10,1	3,5	6,2	9,7	3,6	5,7	9,2	2.024
Specialarb./fagl.gartnere/brolæggere mv. (884)	4,6	4,9	9,4	4,1	5,9	10,0	3,6	5,8	9,5	884
Sygeplejersker (717)	3,8	5,0	8,8	3,7	4,5	8,2	3,8	4,3	8,1	717
Ergo- og fysioterapeuter (602)	3,8	3,8	7,6	3,7	2,7	6,5	3,5	2,9	6,4	602
Teknisk Service (596)	3,9	6,5	10,4	3,9	5,1	9,0	3,6	3,8	7,3	596
Vejledere/undervisere indenfor besk.omr. (589)	4,2	2,1	6,2	4,8	3,1	7,9	4,2	3,5	7,6	589
Socialrådgivere (571)	4,0	3,8	7,7	4,0	3,9	7,9	3,7	2,6	6,3	571
Øvrige (4.692)	3,0	3,9	6,9	3,0	3,6	6,6	3,3	3,1	6,4	4.692
Grandtotal (35.883)	4,3	4,7	9,0	4,1	4,6	8,8	4,2	4,4	8,6	35.883

³ KS afprøver endvidere, om modellen kan estimere sygefraværet, når der kun foreligger historiske data fra det foregående år.

6.5. Gruppen "Øvrige"

Rubin 9/8-2011	Kal.dage pr. ansat			Gns. ant. ans.
	2010/1	2010/2	2011/1	2011/1
KK Faggrupper - øvrige				
Adjunkter/lektorer - 05702	2,5	5,8	4,3	66
Afdelingslæger, overenskomstansatte - 11304	11,4	15,4	5,7	15
Afdelingstandlæger - 01402	2,8	0,6	1,3	6
Bibliotekarer - 00906	3,8	3,1	4,1	51
Brandvæsnet	6,9	8,2	7,5	491
Bygningskonstruktører - 18301	7,9	9,9	4,2	36
Børne- og ungekonsulenter - 27810	6,6	5,7	6,9	21
Børnehaveklasseledere, grundløn - 05655	9,8	7,2	7,4	196
Børnehaveklasseledere, komb.løn - 05603	14,1	9,9	12,1	72
Chefer, Kbh - 05017	1,7	1,9	1,8	376
Dagplejeassistenter - 01602	12,9	5,2	5,4	33
Dagplejere, 4 fuldtidsbørn - 14904	9,4	11,9	11,0	190
Driftsassistenter - 25301	5,0	5,6	8,9	47
Driftsassistenter med udvidet ansvar - 25302	11,8	16,7	10,4	22
Elever - 03902	6,6	5,5	4,4	27
Ernærings- og husholdningsøkonomer - 20301	10,8	3,6	3,4	19
Ernæringsassistentelever - 28220	6,6	5,4	11,2	25
Ernæringsassistenter - 28211	11,0	7,9	10,9	158
Formænd - 00401	3,7	5,6	6,3	89
Forstandere/souschefer, grundløn 29 - 23701	1,4	0,8	0,9	10
Gæstedagplejere, 4 fuldtidsbørn - 14910	5,4	8,8	10,9	93
Gårdmænd - 26605	2,1	3,3	9,8	18
Handicappedsagere - 23201	9,1	3,9	1,8	6
Hjemmehjælper, Selvudpegede - 13511	0,0	0,0	0,3	41
Hjemmevejledere og pæd.pers., døgninst. - 19702	10,7	7,0	8,4	72
Håndværkere - 03918	6,9	7,4	6,4	314
Journalister - 14201	3,1	9,1	5,8	23
Jurister og økonomer, gammelt lønforløb - 04231	3,9	3,7	5,0	10
Kommunallæger 3-14 timer/uge - 08803	0,8	0,1	0,1	9
Konsulenter, UUV, grundløn 44 - 05677	6,9	4,5	3,2	26
Kostfaglige eneansvarlige - 28214	6,0	10,0	8,8	80
Kostfaglige ledere, lukket gruppe - 28215	5,0	0,8	1,7	12
Laboratorieteknikere- og miljøteknikere - 04704	6,9	9,2	13,4	13
Ledende ergoterapeuter - 26204	13,2	12,2	6,8	16
Ledende fysioterapeuter - 26205	3,2	4,2	4,0	33
Ledende sygeplejersker - 26201	5,8	3,4	3,7	192
Ledende økonomer - 26206	6,5	0,8	2,1	44
Ledere, forvaltningen - 27301	2,8	3,4	4,0	18
Ledere, ungd.sk./u.kostsk.,LC - 27303	4,6	0,3	1,3	11
Ledere/mellemledere/specialister, Kbh - 11021	3,3	5,2	2,0	24
Legepladsmedarb./pæd. assistenter - 18102	12,9	12,2	13,4	29
Legepladspædagoger - 18103	7,1	3,7	8,5	11
Lærere, personlig ordning - 05656	0,8	45,8	16,2	7
Maskinmestre - 26340	2,8	2,1	1,1	10
Mellemledere - 00909	7,1	8,6	9,5	21
Miljøkontrollører i miljøkontrollen - 06003	8,2	12,0	11,6	19
Museumsbetjente - 26607	2,6	1,2	6,7	16
Musikskolelærere - 14301	7,2	7,7	5,1	58
Pgu-elever - 21101	1,9	4,5	6,8	289
Portører - 26101	14,0	8,1	5,9	24
Pæd. pers., daginst./klub/skolefr. - 19703	8,8	10,0	9,1	211
Pædagogiske konsulenter - 08101	6,8	6,2	8,0	47
Rengøringsledere - 18913	4,5	3,2	4,6	10

Reservelæger - 11301	1,6	3,9	10,2	6
Serviceassistenter - 21502	6,7	6,5	10,7	11
Skolekonsulenter, grundløn - 05658	10,6	0,8	1,4	6
Skolepsykologer - 05612	6,3	8,3	4,8	32
Socialformidlere - 09108	12,0	10,0	8,8	81
Speciallægekonsulenter - 05402	4,1	0,2	0,0	20
Specialtandlæger - 01407	5,6	1,3	3,2	12
Studerter - 13513	1,5	1,2	1,3	110
Sundhedsplejersker - 28202	9,1	6,0	4,8	184
Tandlæger - 01401	4,3	7,0	5,7	80
Tandplejere - 10701	16,9	5,5	8,6	37
Teknisk basispersonale, Kbh - 11020	7,8	5,1	5,8	49
Tilsynsførende - 26606	8,0	3,6	3,3	26
Tilsynsførende ass., forsorgshjem - 11101	15,5	10,7	5,4	33
UKENDT LØNKLASSE - -00001	0,0	2,5	1,8	6
Varmemestre - 26602	13,8	21,9	8,8	8
Vejledere, UUV, grundløn 30 - 05675	7,1	11,6	5,9	36
Viceskoleinsp., folkeskolen - 27314	9,9	1,6	3,0	14
Værkstedsassistenter - 05201	16,0	6,7	2,8	8
Økonomaer - 28212	6,8	9,8	8,3	49
Øvrige - 13501	6,0	1,8	8,8	27

6.6. Skoler – kort og langt sygefravær seneste tre halvår

Samtlige ansatte (Rubin 8/8-2011)	Gns. sygefravær pr. ansat									Gns. antal ansatte 2011/1
	2010/1			2010/2			2011/1			
Skolenavn	I alt	Kort	Langt	I alt	Kort	Langt	I alt	Kort	Langt	
Sølvgades Skole	8,9	3,5	5,4	3,9	2,3	1,6	2,5	2,5		39
Den Classenske Legatskole	3,4	3,4		2,9	2,9		3,3	3,3		43
Guldberg Skole	8,7	3,4	5,3	6,9	4,2	2,8	4,0	3,3	0,7	67
Ørestadens Skole	28,8	7,8	21,0	4,6	4,6		4,2	4,2		13
Nyboder Skole	8,5	3,2	5,3	6,2	3,6	2,6	4,3	3,9	0,4	70
Vibenshus Skole	6,7	4,8	1,8	4,7	3,5	1,2	4,5	3,6	1,0	53
Skolen i Peter Vedels Gade	10,4	4,5	5,9	8,6	4,6	4,0	4,5	4,5		53
Vesterbro Ny Skole	8,4	2,8	5,6	5,5	2,1	3,4	4,7	3,9	0,8	70
Øster Farimagsgades Skole.	11,7	4,0	7,8	8,9	2,3	6,6	5,1	3,5	1,6	55
Husum Skole	8,4	4,4	4,0	6,4	3,4	3,1	5,3	4,6	0,7	62
Dyvekeskolen	14,0	3,2	10,9	8,2	3,5	4,7	5,6	4,0	1,5	71
Sankt Annæ Gymn/folkeskole	6,8	4,0	2,8	8,6	3,9	4,7	6,0	3,9	2,1	85
Sortedamskolen	6,5	2,9	3,6	5,9	3,4	2,5	6,0	3,0	3,1	78
Bellahøj Skole	7,9	3,1	4,8	8,3	2,4	5,9	6,3	3,4	2,9	78
Christianshavns Skole	6,4	5,0	1,4	3,4	3,4		6,3	4,9	1,4	66
Peder Lykke Skolen	8,7	4,1	4,7	7,5	3,6	3,9	6,4	3,5	2,8	83
Frederiksgård Skole	16,7	5,7	11,1	9,2	4,9	4,3	6,4	6,2	0,2	40
Ålholm Skole	5,8	5,8		6,5	5,1	1,3	6,4	4,5	1,9	43
Skolen Ved Sundet	5,6	4,3	1,3	6,2	4,0	2,2	6,5	4,7	1,8	98
Rådmandsgades Skole	10,9	3,3	7,6	8,7	4,0	4,7	6,6	3,3	3,3	78
Lergravsparkens Skole	9,5	3,7	5,8	5,4	3,0	2,4	6,7	3,5	3,2	77
Randersgades Skole.	8,4	4,3	4,2	9,2	3,9	5,3	7,0	4,8	2,2	48
Vigerslev Allés Skole	7,4	4,8	2,6	10,0	4,0	6,0	7,1	5,4	1,7	49
Utterslev Skole	11,0	4,0	7,1	7,0	4,1	2,9	7,4	5,4	2,0	100
Nørrebro Park Skole	4,6	4,0	0,6	3,7	2,9	0,8	7,5	3,7	3,9	64
Blågård Skole	11,8	3,7	8,1	6,3	2,4	3,9	7,6	3,8	3,8	80
Rødkilde Skole	12,8	6,0	6,8	10,3	5,5	4,8	7,7	4,8	2,9	92
Lundehusskolen	10,6	4,5	6,1	7,5	3,6	4,0	7,9	4,2	3,7	76
Skolen på Islands Brygge	10,7	5,3	5,4	9,0	3,6	5,4	8,0	4,8	3,2	89
Tagensbo Skole	7,9	6,3	1,6	9,5	4,8	4,7	8,0	5,8	2,2	66
Heibergskolen	5,6	4,2	1,4	9,5	4,8	4,7	8,1	5,8	2,3	48
Ellebjerg Skole	8,4	5,9	2,5	5,8	4,3	1,4	8,1	4,3	3,8	56

Øresundsskolen	6,4	4,2	2,2	11,3	4,2	7,2	8,2	4,1	4,1	106
Lykkebo Skole	6,3	4,6	1,7	6,1	4,2	1,8	8,4	4,7	3,7	51
Brønshøj Skole	12,2	5,9	6,3	8,5	2,6	5,9	8,5	5,1	3,4	58
Højdevangens Skole	15,0	5,6	9,4	8,6	2,9	5,7	8,6	4,2	4,5	62
Katrinedals Skole	9,5	3,6	5,8	9,6	3,4	6,2	8,7	3,1	5,6	70
Tingbjerg Heldagsskole	10,1	5,4	4,7	6,3	3,3	3,1	8,8	4,2	4,5	112
Kildevældsskolen	6,8	4,0	2,7	4,5	3,3	1,2	9,1	3,2	5,9	103
Vanløse Skole	18,7	4,0	14,7	7,3	3,7	3,5	9,2	4,1	5,2	39
Korsager Skole	11,5	5,7	5,8	10,4	3,7	6,7	9,4	5,1	4,3	101
Oehenschlægersgades Skole	9,2	7,1	2,1	7,4	3,2	4,2	9,6	4,9	4,7	53
Bavnehøj Skole	6,9	3,7	3,2	8,3	3,7	4,6	9,6	4,0	5,5	55
Hyltebjerg Skole	4,7	4,7		5,1	3,1	1,9	9,6	5,2	4,4	72
Hillerødgades Heldagsskole	7,7	4,8	2,9	7,7	3,8	3,9	9,8	4,7	5,1	63
Skolen i Ryparken	8,7	5,9	2,8	7,1	5,9	1,3	9,9	6,1	3,8	109
Strandvejsskolen	7,1	4,8	2,3	7,5	4,6	2,9	10,0	4,8	5,2	57
Hanssted Skole	12,0	4,1	8,0	4,7	2,8	1,9	10,1	3,8	6,3	46
Holbergskolen	7,7	3,0	4,7	8,9	3,1	5,8	10,3	4,0	6,3	84
Engskolen	8,4	3,3	5,1	13,8	2,2	11,6	10,5	3,7	6,8	33
Frejaskolen	8,6	4,2	4,4	9,5	3,9	5,5	10,6	4,3	6,3	104
Sundbyøster Skole	13,0	5,7	7,3	14,1	4,7	9,4	11,0	4,5	6,5	46
Gasværksvejens Skole	8,3	4,5	3,7	7,6	5,3	2,2	11,0	4,6	6,5	67
Sønderbro Skole	12,6	4,2	8,4	7,6	3,4	4,2	11,4	4,5	6,8	63
Kirsebærhavens Skole	11,9	4,8	7,1	11,8	3,9	7,9	11,4	4,2	7,3	84
Valby Skole	7,6	4,7	3,0	6,6	4,9	1,7	11,4	5,8	5,6	96
Ungdomsskolen i Utterslev	14,8	5,6	9,2	11,6	4,7	7,0	11,4	4,4	7,0	90
Tove Ditlevsens Skole	10,1	4,2	5,9	6,2	3,4	2,8	11,5	4,4	7,1	77
Skolen i Charlotttegården	11,5	4,7	6,8	8,5	4,2	4,3	11,8	4,3	7,4	73
Kirkebjerg Skole	11,0	3,3	7,7	10,9	3,3	7,6	12,4	4,0	8,4	96
Grøndalsvængets Skole	6,5	4,7	1,8	7,2	3,5	3,7	12,5	4,1	8,4	52
Strandparksskolen	17,1	7,5	9,6	10,9	5,3	5,6	12,6	6,0	6,6	62
Fensmarksskolen	8,4	6,2	2,2	9,5	5,6	3,8	13,6	6,3	7,3	101
Gerbrandsskolen	10,7	4,8	6,0	9,7	3,6	6,1	16,0	4,6	11,4	70
Klostervængets Heldagsskole	16,4	4,7	11,7	15,0	4,1	10,8	17,7	3,2	14,5	60
Alle skoler	9,6	4,5	5,0	8,0	3,8	4,2	8,7	4,4	4,3	4.498

6.7. Dagpasning – kort og langt sygefravær seneste tre halvår

Rubin 8/8-2011	Sygefravær kal.dage pr. ansat									Gns. antal ansatte 2011/1
	2010/1			2010/2			2011/1			
Navn på daginstitution	I alt	Kort	Langt	I alt	Kort	Langt	I alt	Kort	Langt	
37725-Go-Kart Banen	0,0			0,0			0,0			5
37437-Kolonien Kattinge Værk	0,7	0,7		0,0			0,6	0,6		7
37652-Rabalder	4,1	1,1	3,1	0,0			0,8	0,8		8
37575-Grøftekanten	11,4	4,0	7,4	13,0	5,1	7,9	1,1	1,1		18
37213-Stoppestedet	4,4	4,4		3,9	3,9		1,1	1,1		7
37661-Græshoppen	16,1	4,5	11,6	16,8	2,9	13,9	1,1	1,1		10
37538-Gyldenrigsparken	4,9	1,3	3,5	15,6		15,6	1,2	1,2		9
37572-Kvanen	7,4	3,5	3,9	2,4	2,4		1,8	1,8		13
37420-Bakkehuset	1,4	1,4		0,8	0,8		1,8	1,8		13
37530-Dragen	5,8	3,7	2,1	2,7	2,7		1,9	1,9		8
37215-Solstrålen	3,4	3,4		3,3	3,3		2,0	2,0		11
37367-Vindsuset	7,9	4,7	3,2	1,1	1,1		2,2	2,2		12
37412-Kong Oscar	11,5	4,7	6,8	7,2	3,8	3,3	2,3	2,3		13
37397-Frihedslyst	14,5	2,3	12,2	8,0	3,3	4,7	2,3	1,2	1,1	14
37707-Klub 348	0,0			3,3	3,3		2,6	2,6		7
37292-Krausesvej Vuggestue	14,7	4,1	10,6	2,6	2,6		2,6	2,6		10
37322-Lillefryd	5,3	5,3		4,0	4,0		2,8	2,8		16
37233-Smørklatten	3,0	3,0		2,8	2,8		2,9	2,9		8
37283-Kongehuset	2,4	1,8	0,6	9,6	2,7	6,9	2,9	2,9		15
37584-Enghuset	5,8	5,8		3,6	3,6		3,0	3,0		12
37521-Tryk 16	10,0	8,9	1,2	12,0	5,4	6,6	3,2	3,2		12
37237-Filosofvænget	6,1	2,8	3,3	5,6	2,5	3,1	3,2	3,2		25
37583-Sjælør Fritidscenter	7,4	1,9	5,5	2,1	2,1		3,2	3,2		24
37628-Uno	4,1	4,1		4,6	3,7	0,9	3,3	3,3		18
37272-Kastanietræet	4,4	1,6	2,8	3,3	1,0	2,4	3,4		3,4	17
37579-Skrænten	6,5	4,7	1,8	4,4	4,4		3,4	3,4		12
37562-Kernehuset	14,5	4,8	9,7	14,2	3,0	11,1	3,6	3,6		19
37391-Ryvang 1	6,1	6,1		6,2	6,2		3,7	3,7		13
37502-Esromgade	6,0	1,6	4,4	3,0	3,0		3,8	2,8	1,0	19
37613-Skansebjerg	4,1	4,1		7,7	6,1	1,6	3,9	3,9		12
37469-Akelejen	8,6	6,2	2,4	3,4	3,4		3,9	3,9		19
37525-Sejlinstitutionen	0,1	0,1		13,7	2,2	11,5	4,0		4,0	8
37494-Ørnen	8,4	3,6	4,7	5,8	3,5	2,3	4,0	4,0		24
37216-100 Meter Skoven	10,1	3,7	6,4	5,9	3,3	2,6	4,0	4,0		30
37271-Vinkelager	19,0	4,3	14,7	28,8	4,0	24,8	4,0	4,0		15
37649-Herligheden	3,1	3,1		6,1	4,5	1,6	4,0	4,0		10
37505-Lomholts Villa	9,0	5,3	3,7	7,2	6,0	1,2	4,0	4,0		20
37372-Stubmøllen	0,1	0,1		4,2	0,5	3,8	4,0	0,9	3,1	10
37611-Fritidshjemmet Peder Lykke	12,5	3,5	9,0	17,7	4,7	13,0	4,1	4,1		12
37653-Den Flyvende Kuffert	3,1	2,8	0,4	17,4	3,5	13,9	4,1	4,1		10
37596-Rubinen	9,9	2,0	7,9	10,4	3,3	7,1	4,1	4,1		18
37654-Solstrålen	5,4	3,8	1,6	2,6	2,6		4,1	2,7	1,5	17
37706-Sejlkлубben Damhussøen	1,4	1,4		3,4	3,4		4,2	4,2		5
37422-Kong Gurli	9,8	4,2	5,7	3,7	3,7		4,2	4,2		18
37588-Børnehuset Bella	19,3	4,6	14,7	9,5	3,5	6,0	4,3	4,3		11
37616-Trommen	13,7	2,7	11,0	5,7	2,3	3,4	4,3	3,0	1,3	13
37376-Stockholmssgave - Ydre	7,1	4,2	2,8	11,0	3,0	8,0	4,4	3,3	1,1	13
37470-Stjerneskuddet	6,9	3,0	3,9	7,8	6,1	1,8	4,4	4,4		15
37479-Fabrikken	4,7	4,7		11,3	2,7	8,7	4,5	1,7	2,7	18
37459-Absalons Have	8,0	2,4	5,6	6,5	4,7	1,7	4,5	4,5		24

37496-Kastaniehuset	2,2	2,2		10,6	4,5	6,1	4,5	4,5		19
37585-Kastelsgården	5,7	4,4	1,3	7,8	3,8	4,0	4,6	4,6		32
37394-Adashøj	1,2	1,2		2,4	2,4		4,7	4,7		7
37478-Arken	11,8	4,0	7,8	3,8	3,8		4,7	2,7	2,0	31
37210-Charlottehaven	7,0	6,0	1,0	6,3	4,4	1,9	4,7	4,7		28
37425-Emdrup Søgård	7,7	4,2	3,5	13,3	4,3	8,9	4,8	4,8		13
37421-Solsikken	17,1	4,2	12,9	13,9	5,5	8,4	4,8	2,2	2,6	12
37542-Krible-Krable	4,7	4,1	0,6	3,4	3,4		4,9	4,9		30
37595-Kærnehuset	2,0	2,0		0,0			4,9	4,9		14
37577-Fritidscenteret Brydes Allé	3,2	3,2		9,9	3,2	6,7	4,9	4,9		19
37617-Remisen	2,7	2,7		3,4	3,4		4,9	3,1	1,9	9
37536-Månestrålen	29,2	3,3	25,9	13,5	4,6	8,9	5,1	4,0	1,1	18
37204-Børnehuset Rudolf	23,9	3,4	20,5	19,7	4,2	15,4	5,2	3,6	1,6	19
37582-Peder Lykkes Vej	3,1	1,8	1,3	12,5	2,4	10,1	5,2	3,4	1,8	9
37450-Capella	9,2	8,7	0,5	9,2	5,1	4,1	5,3	5,0	0,2	12
37482-Vandpytten	11,6	6,1	5,5	5,3	4,1	1,2	5,3	4,4	0,9	11
37269-Svanereden	4,4	4,4		13,5	5,7	7,8	5,3	3,9	1,4	16
37279-Villa Rose	4,4	4,4		5,4	3,9	1,6	5,3	2,7	2,6	19
37544-Skætekisten	13,9	7,5	6,4	9,9	5,7	4,3	5,3	5,3		22
37211-Høstakken	5,7	2,2	3,5	7,3	4,8	2,5	5,4	5,4		11
37366-Labyrinten	18,5	4,2	14,2	10,2	8,9	1,3	5,4	3,5	1,9	12
37307-Himmelrummet	22,5	5,6	17,0	11,8	3,5	8,3	5,4	4,8	0,6	19
37524-Amagerhus	2,6	2,6		4,4	3,5	1,0	5,4	4,5	0,9	17
37300-Småland	15,3	7,1	8,2	12,7	9,6	3,2	5,5	5,5		9
37512-Håbets Alle	3,8	3,8		5,4	5,4		5,5	0,7	4,8	11
37609-Vokseværket	10,7	7,5	3,1	17,4	7,8	9,6	5,6	5,6		12
37389-Grantofte - Fredensgården	4,9	4,9		4,1	4,1		5,6	5,6		19
37250-Firkløveren	4,6	3,4	1,1	4,4	4,4		5,6	4,6	1,0	15
37476-Smørhullet	5,9	5,9		9,4	5,8	3,6	5,6	4,5	1,1	15
37451-Arken	14,0	6,2	7,8	13,7	4,6	9,0	5,6	5,6		18
37537-Haven	7,5	5,3	2,2	5,7	4,9	0,8	5,6	4,7	0,9	18
37495-Borup	11,2	1,8	9,4	8,5	3,8	4,8	5,6	4,4	1,2	20
37646-Strand	8,8	7,3	1,5	20,2	4,5	15,8	5,7	5,7		15
37487-Børnekompasset	7,4	5,3	2,1	17,8	3,9	13,9	5,7	5,7		31
37446-Eventyrhaven	5,9	4,6	1,3	6,5	4,3	2,2	5,7	4,5	1,2	22
37705-Ungehuset Team Amager	1,9	1,9		4,1	4,1		5,8	1,3	4,5	13
37221-Troldebo	7,6	4,9	2,7	8,8	7,8	1,0	5,8	5,8		17
37601-Dronen	14,5	5,1	9,4	8,2	4,4	3,8	5,8	5,2	0,6	24
37506-Havblik	6,2	4,5	1,6	5,6	3,9	1,7	5,9	4,5	1,4	20
37569-Kålormen	11,8	9,0	2,8	8,2	8,2		5,9	5,9		26
37483-Børnebastionen	3,8	3,8		9,0	5,8	3,2	5,9	5,9		15
37508-Nordlys	6,3	6,3		12,8	7,0	5,8	6,0	5,1	0,8	21
37319-Enighedens Børnehus	7,2	5,9	1,3	3,8	3,8		6,0	5,3	0,7	22
37551-Bryggergården	5,8	5,8		1,0	1,0		6,0	6,0		17
37511-Nansensgades Børnehus	8,3	4,7	3,6	6,8	5,9	0,9	6,0	5,1	0,9	44
37386-0-6 års inst. Nordstjernen	6,2	3,6	2,6	6,9	3,9	3,0	6,0	5,0	1,1	25
37560-Garvergården	13,2	3,1	10,0	5,7	2,3	3,4	6,2	1,8	4,4	26
37331-Hvepsebo	3,5	3,5		4,1	4,1		6,2	6,2		12
37409-Specialbørnehaven Wagnersvej	7,2	6,3	0,9	7,9	6,4	1,6	6,3	6,3		23
37207-Tvebacken	5,6	2,6	3,0	11,5	2,8	8,7	6,3	4,8	1,4	15
37384-Hedehi	25,2	2,0	23,2	17,9	2,4	15,5	6,3	2,5	3,8	7
37370-Paletten	7,1	7,1		5,1	5,1		6,3	6,3		9
37592-100 Meterskoven	8,3	5,4	2,8	11,9	5,3	6,6	6,3	3,8	2,5	24
37509-Søstjernen	6,3	5,0	1,3	8,2	3,4	4,8	6,3	5,3	1,0	36
37605-Philip De Langes Hus	3,4	3,4		8,0	4,3	3,7	6,4	6,4		11
37485-Radisen	2,0	2,0		4,5	2,7	1,9	6,4	4,2	2,2	25
37587-Caroline Amalie II	3,6	3,6		4,9	4,9		6,4	5,0	1,4	16
37472-Grostedet	6,3	5,3	1,1	7,3	5,2	2,1	6,4	5,3	1,2	24
37202-Snorregården	13,3	7,5	5,8	9,9	5,4	4,5	6,5	6,5		20

37488-Elverhøj	10,2	4,3	5,9	17,0	3,3	13,7	6,5	4,4	2,1	24
37336-Vingesuset	6,4	4,6	1,8	9,8	3,6	6,2	6,5	5,1	1,5	12
37295-Humblebo	9,4	4,0	5,3	7,6	5,6	2,0	6,6	3,7	3,0	15
37558-Lykkebo	10,5	3,1	7,4	6,9	3,6	3,3	6,6	3,8	2,8	27
37621-Uglen	4,9	3,4	1,5	6,7	6,7		6,6	6,6		11
37242-Ingolf	12,2	7,2	5,0	4,8	4,8		6,7	6,7		13
37597-Absalon	7,4	4,1	3,3	5,7	3,6	2,1	6,7	4,8	1,9	13
37571-Sølund	9,0	4,1	4,9	4,5	4,5		6,8	5,5	1,3	17
37241-Sundholmens Vuggestue	6,1	4,1	1,9	3,1	2,0	1,1	6,8	4,1	2,7	15
37312-Tyttebøvsen	3,3	3,3		6,7	5,6	1,1	6,9	4,9	2,0	14
37503-Højen	9,1	6,6	2,5	8,0	5,4	2,6	6,9	5,5	1,5	33
37208-Kastanie Allé	3,3	3,2	0,2	8,4	3,8	4,7	7,0	5,0	1,9	22
37550-Amsterdamvej	3,0	3,0		7,8	3,4	4,4	7,0	4,1	2,9	22
37458-Havkatten	8,1	6,6	1,5	9,6	4,3	5,3	7,1	4,1	3,0	20
37568-Murergården	5,1	3,0	2,1	5,1	2,4	2,6	7,1	3,7	3,5	34
37393-Vanløse Udflytterbørnehave	2,8	2,8		4,2	4,2		7,2	5,7	1,5	11
37236-Valby Vuggestue	7,4	5,7	1,8	10,1	8,5	1,7	7,3	5,0	2,3	31
37499-Himmelblå	6,0	5,6	0,3	9,0	5,9	3,0	7,4	5,3	2,0	21
37200-Flora	16,2	6,9	9,3	14,9	8,1	6,8	7,4	7,1	0,3	22
37350-Peder Lykkes Vej	7,2	7,2		3,8	3,8		7,5	7,5		8
37205-Carl Nielsen	5,9	5,9		4,3	4,3		7,5	5,7	1,8	23
37407-Krudtmøllen	14,8	4,3	10,5	12,0	4,1	7,9	7,6	3,7	3,9	14
37546-Børnegården Frederiksholm	8,5	5,4	3,1	12,3	5,6	6,8	7,6	4,8	2,8	48
37226-Kolibrien	3,3	3,3		4,6	4,6		7,6	7,6		10
37362-Buegården	3,4	3,4		6,5	3,5	3,0	7,7	5,1	2,5	19
37643-Pløkken	3,0	3,0		6,4	5,3	1,2	7,7	3,4	4,3	16
37531-Store Vigerslevgård	5,6	5,6		5,0	3,0	2,1	7,7	3,6	4,2	10
37720-Kvisten	10,5	2,0	8,5	4,9	3,7	1,2	7,8	2,6	5,2	17
37335-Valborg	3,4	3,4		12,3	4,3	8,0	7,9	3,4	4,5	8
37231-Børnehjørnet	9,3	9,3		18,8	5,6	13,2	8,0	6,0	2,0	11
37589-Klerkegade	14,7	6,0	8,8	12,1	4,3	7,8	8,0	5,3	2,7	40
37252-Trekanten	7,0	5,9	1,1	5,9	4,4	1,6	8,0	5,2	2,8	14
37444-Eventyrhuset	3,0	3,0		5,4	5,4		8,0	6,2	1,8	10
37477-Østen For Solen	14,2	5,5	8,7	9,1	5,2	3,8	8,1	5,8	2,3	21
37203-Mosters Hus	18,8	5,8	13,1	9,5	6,7	2,8	8,1	4,0	4,1	21
37315-Tranformereren	12,8	5,7	7,1	19,3	5,2	14,1	8,1	6,7	1,5	21
37220-Regnbuen	4,1	4,1		3,2	3,2		8,3	6,6	1,7	13
37648-Klitten	13,1	3,9	9,2	2,3	2,3		8,3	2,5	5,8	10
37640-Myretuen	7,5	7,5		4,2	4,2		8,3	8,3		8
37390-Mikkelborg	9,1	5,3	3,8	13,5	5,4	8,1	8,4	4,4	3,9	15
37457-Børnegården i Rymsgade	13,1	5,4	7,7	9,3	6,7	2,6	8,4	5,7	2,7	39
37526-Drivhuset	4,4	4,4		9,6	5,5	4,1	8,6	5,7	2,9	13
37351-Børnehuset på Holmen	5,8	3,1	2,7	9,2	5,2	4,1	8,6	4,7	3,9	20
37598-Villa Valby	5,7	4,4	1,3	10,4	4,8	5,6	8,6	5,2	3,4	20
37443-Klatretræet	13,7	3,3	10,5	10,4	5,0	5,4	8,7	5,5	3,3	21
37632-Grøndalsvængets Skoles KKFO Fynshuse	31,7	6,5	25,3	9,0	2,6	6,4	8,7	0,1	8,6	18
37576-Grøndalslund	9,5	4,9	4,6	9,5	5,2	4,4	8,8	4,8	4,0	20
37225-Andedammen	7,7	4,4	3,3	5,9	3,9	2,0	8,8	4,6	4,2	50
37723-Sofieklubben	3,0	3,0		11,6	6,5	5,1	8,9	6,7	2,2	11
37246-Børnehuset Lygtemagerstien	8,6	7,8	0,7	15,2	6,4	8,8	8,9	4,5	4,4	21
37249-Smørhullet	7,6	3,3	4,4	4,7	4,7		8,9	4,4	4,6	25
37206-Titania	4,2	2,8	1,4	4,6	4,6		9,0	6,5	2,5	16
37627-VTA	2,4	2,4		0,6	0,6		9,0	2,1	6,9	17
37599-Prinsesse Thyras Børnehus	4,6	4,6		8,8	6,3	2,6	9,0	4,0	5,0	12
37702-Hoffmanns Minde	10,6	5,1	5,5	3,3	2,5	0,8	9,1	2,5	6,6	12
37474-Midgård	4,4	2,5	1,9	7,6	3,2	4,4	9,1	2,9	6,3	37
37701-First Floor	0,4	0,4		1,2	1,2		9,1		9,1	14
37534-Midtløjene	18,8	7,2	11,7	10,5	6,4	4,2	9,2	4,0	5,2	16
37638-Bavnehøj Børnehv. & Fritidshj.	4,9	4,9		5,1	5,1		9,3	5,5	3,8	12

37619-Valhal	8,6	6,9	1,8	8,3	4,7	3,6	9,3	5,8	3,6	17
37567-Studsgården	6,3	4,5	1,8	8,6	5,6	3,0	9,3	4,8	4,6	46
37212-Rødkilde	4,3	3,3	0,9	9,4	2,2	7,3	9,4	4,3	5,1	30
37545-Isbjørnen	12,8	2,8	10,0	6,9	4,2	2,7	9,4	3,5	5,9	39
37441-Landsbyen	14,6	8,1	6,5	9,9	3,4	6,5	9,4	3,5	5,9	36
37660-Rughave	4,6	4,6		7,5	5,9	1,5	9,4	4,1	5,3	11
37310-Bakketoppen	5,3	5,3		9,2	7,5	1,7	9,5	4,4	5,1	36
37297-Urtepoten	8,2	6,3	1,9	6,5	4,9	1,6	9,5	6,9	2,6	19
37282-Det lille Univers	10,2	4,2	5,9	4,5	2,4	2,2	9,5	3,3	6,2	30
37268-Kernehuset	4,9	2,6	2,3	5,1	4,0	1,1	9,5	5,5	4,0	33
37273-Lundsgade	7,9	4,4	3,5	8,7	5,7	3,0	9,5	5,0	4,5	25
37471-Slottet	6,5	4,2	2,3	5,3	4,7	0,6	9,5	4,3	5,2	22
37400-Kattinge Værk	4,8	4,8		2,8	1,8	1,1	9,6	2,2	7,3	15
37464-Krudthuset	5,4	4,7	0,7	5,1	5,1		9,6	6,1	3,5	21
37497-Galaxen	4,6	1,4	3,2	5,9	1,8	4,1	9,6	4,7	4,9	29
37468-Bodenhoff	5,6	3,0	2,6	3,2	3,2		9,6	3,8	5,9	16
37532-Stjerneskuddet	11,4	5,0	6,4	5,1	2,1	3,0	9,6	5,4	4,2	17
37460-Børneraketten	14,4	4,7	9,6	7,9	7,0	1,0	9,7	5,4	4,3	39
37593-Trekløveren	4,7	4,7		2,0	0,7	1,2	9,9	1,2	8,7	22
37493-De 5 årstider	15,3	5,5	9,8	15,4	4,1	11,3	9,9	3,9	6,0	25
37504-Rosenvang	6,1	4,0	2,0	4,7	3,8	0,8	10,0	3,2	6,8	19
37623-Universet	21,3	3,5	17,8	16,8	6,0	10,9	10,1	3,6	6,5	28
37489-Villaen	16,1	6,2	10,0	12,5	9,0	3,5	10,1	6,3	3,9	20
Jorden Rundt	16,2	5,6	10,6	9,9	6,1	3,8	10,2	6,2	4,0	19
37449-Dyveke	7,5	4,1	3,4	23,8	6,2	17,7	10,2	5,7	4,5	13
37392-Ryvang 2	1,4	1,4		5,5	2,7	2,8	10,2	2,3	7,9	23
37280-Luna	18,1	7,3	10,8	15,4	7,4	8,0	10,2	6,6	3,6	14
37556-Valnødden	8,7	4,3	4,4	4,5	4,5		10,3	2,5	7,8	18
37286-Mælkebøtten	10,8	8,5	2,2	15,0	5,9	9,0	10,3	5,8	4,5	13
37527-Brandstationen	7,3	6,8	0,5	6,1	6,1		10,3	10,3		15
37573-Dronning Louise	9,1	5,2	3,9	7,1	5,2	2,0	10,4	5,2	5,2	49
37363-Østre Gasværk Syd	20,0	3,3	16,7	4,0	4,0		10,4	7,6	2,9	7
37227-Alle Tidens	18,4	5,3	13,1	17,5	5,3	12,1	10,4	6,8	3,7	13
37401-De Fire Birke	16,2	4,9	11,3	18,9	4,6	14,3	10,5	5,7	4,8	31
37473-Asgård	7,7	6,1	1,6	8,0	8,0		10,5	5,5	5,0	33
37535-Kennedygården	20,8	3,4	17,4	13,5	5,1	8,4	10,7	4,3	6,3	35
37570-Børnehuset på Tuborgvej	4,9	3,2	1,7	5,1	3,1	2,0	10,7	5,5	5,1	18
37294-Følfodvej	22,8	6,1	16,8	19,8	2,6	17,1	10,7	5,0	5,7	12
37539-Ellepilen	7,4	5,1	2,4	11,7	6,0	5,7	10,7	4,5	6,3	43
37229-Bifrost	25,2	3,8	21,4	24,3	5,1	19,2	10,9	4,2	6,7	19
37557-Lønstrupgård	16,6	5,2	11,4	14,8	4,8	10,0	11,2	3,6	7,6	18
37308-Poppelhuset	11,5	4,7	6,8	6,3	5,6	0,7	11,2	5,0	6,1	15
37388-Burlunden	12,0	4,9	7,1	9,1	4,3	4,9	11,2	4,2	7,0	20
37429-Englegård	11,0	6,1	4,9	8,4	5,7	2,8	11,3	2,9	8,3	23
37235-Børnehuset Klatretræet	6,1	4,8	1,3	7,3	5,5	1,8	11,4	3,6	7,7	26
37267-Væksthuset	16,0	4,5	11,5	10,2	5,7	4,5	11,4	5,9	5,5	31
37541-Blæksprutten	4,8	4,8		6,0	4,3	1,7	11,4	4,0	7,4	26
37259-Søstjernen	6,6	5,1	1,5	9,8	5,1	4,7	11,4	5,0	6,5	13
37264-Regnskoven	7,8	5,9	1,8	9,0	6,4	2,6	11,5	3,8	7,7	35
37635-Stifinderen	17,2	4,1	13,1	5,1	5,1		11,6	5,5	6,2	13
37553-Vartov	13,7	5,1	8,6	18,1	3,4	14,7	11,6	4,7	7,0	29
37456-Småbørnenes Forsamlingshus	25,8	4,8	21,1	18,1	3,5	14,6	11,7	2,3	9,4	23
37554-7-Springeren	19,4	4,3	15,0	20,9	3,5	17,4	11,8	4,8	7,0	16
37491-Scandiagade	13,4	6,4	7,0	11,3	5,1	6,2	11,8	5,8	6,0	61
37604-Troldehytten	3,4	1,5	1,9	1,5	1,5		11,9	0,9	11,0	11
37395-Spanager	2,3	2,3		6,1	6,1		12,0	6,3	5,7	12
37427-Hønsegården	4,1	4,1		5,6	5,6		12,0	4,9	7,1	10
37518-Ungehuset i Valby	28,1	0,2	27,9	36,4	1,3	35,1	12,0	4,2	7,8	5
37563-Hestestalden	20,3	7,7	12,6	18,0	6,7	11,4	12,0	6,2	5,8	22

37552-Tumlehuset	7,3	4,5	2,8	17,5	1,7	15,7	12,1	4,5	7,6	24
37603-Hvepsereiden	11,8	3,5	8,3	3,7	3,7		12,2	8,8	3,4	15
37639-Livjægerhuset	7,0	4,9	2,1	10,7	7,7	2,9	12,3	9,5	2,8	14
37461-Kongovej	4,7	4,7		5,6	5,6		12,4	4,6	7,8	17
37480-Toften	12,8	4,8	8,1	11,5	4,9	6,6	12,4	5,8	6,6	20
37475-Rosengården	5,9	5,2	0,7	5,3	4,7	0,6	12,4	5,8	6,6	28
37326-Skattekisten	6,8	6,8		21,2	7,2	14,0	12,5	4,4	8,1	21
37565-Remisevænget	8,4	5,3	3,1	4,2	4,2		12,5	6,6	5,9	11
37519-Bystævnerparken	5,5	4,9	0,6	7,4	4,5	2,9	12,6	5,9	6,7	15
37333-Sejlhuset	9,7	5,3	4,4	9,8	5,6	4,2	12,6	4,7	7,9	34
37442-Mågodtland	14,9	5,5	9,4	15,9	5,4	10,5	12,6	4,1	8,6	43
37507-Paletten	8,7	5,3	3,5	24,9	4,2	20,7	12,8	4,2	8,5	21
37288-Tietgensgade	6,0	4,0	2,0	6,6	4,9	1,7	12,8	4,9	7,9	35
37316-Vanddråben	17,2	2,8	14,4	10,8	4,5	6,3	12,8	4,3	8,5	24
37492-Snorretoppen	15,5	4,3	11,2	12,0	5,6	6,5	12,9	4,3	8,6	60
37240-Solstrålen	6,1	3,6	2,5	10,0	3,3	6,6	12,9	3,4	9,5	21
37515-Egtmontgården	8,1	5,3	2,9	13,0	4,7	8,3	12,9	3,4	9,6	18
37378-Enveloppen	4,9	4,9		10,3	6,3	3,9	13,0	8,3	4,7	15
37618-Blommen	7,2	7,2		8,7	6,1	2,6	13,3	4,1	9,2	13
37218-Svanen	9,6	9,5	0,1	23,4	6,1	17,3	13,5	11,1	2,4	12
37416-Guldregn	6,4	3,9	2,5	11,5	3,9	7,6	13,7	6,0	7,7	30
37462-Altankassen	15,6	7,8	7,8	11,2	5,9	5,3	13,7	6,9	6,8	28
37375-Thyborøn Alle	3,8	3,8		24,7	2,4	22,3	13,7	2,3	11,4	5
37547-Lærkereden	6,5	3,1	3,5	7,5	2,9	4,6	13,8	4,9	8,9	12
37564-Hansstedgård Fritidscenter	15,6	5,8	9,9	13,9	5,8	8,1	13,8	7,8	6,1	31
37543-Mælkebøtten	10,2	8,8	1,3	15,8	9,1	6,7	13,9	8,2	5,7	33
37238-Den Grønne Kastanje	9,8	5,6	4,1	7,9	6,0	1,9	14,1	5,1	9,1	19
37298-Rugvej	6,8	4,8	2,0	10,4	5,0	5,4	14,1	3,1	11,1	16
37258-Den Grønne Giraf	9,1	4,2	4,9	15,6	4,9	10,7	14,2	4,7	9,5	34
37201-F/S Rosa	10,2	6,0	4,2	8,2	6,7	1,5	14,2	5,6	8,6	45
37704-Carlsvognen	18,7	5,3	13,4	18,6	5,9	12,8	14,4	4,0	10,4	12
37317-Pandekagehuset	17,5	6,3	11,2	8,1	6,3	1,8	14,6	5,1	9,5	20
37467-Stenrosen	8,5	5,0	3,5	13,6	4,8	8,7	14,6	2,3	12,3	25
37423-Viktoria	12,2	6,1	6,1	9,1	6,4	2,8	14,7	5,8	8,9	19
37578-Jacob Holms Minde	10,8	6,2	4,6	13,2	6,3	6,9	14,7	6,7	8,1	49
37428-Stenurten	8,1	4,7	3,3	14,2	6,9	7,3	14,8	7,8	6,9	27
37490-Lærkereden	7,2	5,9	1,3	6,2	5,2	1,0	14,8	6,2	8,6	23
37465-Hindbærhegnet	18,6	5,7	13,0	16,6	6,7	9,9	15,0	7,1	7,9	28
37385-Hastrup	4,6	4,6		4,0	4,0		15,0	8,4	6,6	12
37516-Børnevænget	5,6	5,1	0,5	13,0	6,8	6,2	15,1	6,7	8,4	44
37245-Brolopperne	15,7	6,4	9,3	16,5	7,1	9,5	15,5	6,5	9,1	47
37291-Vokseværket	9,1	5,6	3,5	16,8	5,1	11,7	15,6	7,1	8,5	33
37263-Den Grønne Planet	7,3	5,5	1,8	15,8	5,9	9,9	15,6	5,5	10,2	26
37321-Abel	5,6	5,6		1,1	1,1		15,9	7,8	8,1	25
37296-Mosestykket	4,5	4,2	0,4	6,9	4,6	2,3	16,0	3,5	12,5	14
37561-Kennedygården	16,0	6,1	9,9	9,9	3,7	6,2	16,0	4,2	11,8	31
37528-Ringertoften	10,1	5,7	4,4	8,8	4,9	3,9	16,2	5,3	10,9	37
37510-Rosahaven	7,0	5,8	1,2	16,5	7,1	9,4	16,3	5,9	10,4	22
37265-Æblehaven	15,3	3,9	11,4	16,7	5,7	10,9	16,3	2,8	13,5	19
37334-Børnehuset i Gullfossgade	24,5	5,8	18,7	19,6	8,6	11,0	16,6	8,9	7,7	37
37290-Fluen	9,2	7,9	1,3	14,0	10,8	3,3	16,7	5,3	11,3	25
37396-Børnehuset Land og By	16,9	4,8	12,1	20,7	4,2	16,5	16,9	5,0	11,9	35
37517-Vanløse Børnegård	9,8	5,1	4,7	10,4	6,9	3,5	17,1	4,4	12,8	29
37591-Gullandsgården	7,1	5,2	1,9	7,7	7,7		17,2	3,8	13,3	13
37355-Ryesgade	10,0	7,6	2,4	13,4	6,5	6,9	17,6	7,1	10,4	11
37574-Hørgården	2,3	2,3		3,4	3,4		17,6	5,5	12,1	8
37500-Firkløveret	9,6	0,5	9,0	12,2	2,7	9,5	17,9	4,3	13,6	19
37513-Smilehullet	4,0	4,0		5,8	5,8		18,0	9,6	8,4	15
37303-Konkylien	4,9	4,9		5,7	3,3	2,5	18,1	5,3	12,8	17

37261-Erle-Perlen	6,6	6,6		10,2	8,9	1,3	18,3	8,7	9,6	13
37452-Kongehatten	22,2	6,5	15,8	21,7	8,1	13,6	18,6	6,9	11,7	17
37379-Stockholmsgave Centrum	16,1	2,7	13,4	14,7	3,4	11,3	18,6	7,5	11,1	12
37523-Troldehøj	16,6	4,9	11,6	15,9	5,9	10,0	18,7	5,7	13,0	46
37219-Fix Kareen	7,4	7,4		21,7	6,4	15,3	18,8	5,2	13,6	19
37302-Akvariet	8,3	6,0	2,3	9,0	3,4	5,6	18,9	3,0	15,9	17
37540-Emdrup Søgård	14,8	3,6	11,2	12,3	5,4	6,9	19,0	7,0	12,0	11
37254-Kastanien	6,8	5,8	1,0	13,2	9,2	4,0	19,2	10,3	8,9	18
37306-Stjernen	10,4	5,1	5,3	15,4	3,9	11,6	19,3	5,2	14,1	25
37447-Blikfang	18,6	7,1	11,6	18,0	8,0	10,0	19,5	7,9	11,5	19
37481-Vuggestuen Gyldenrisparken	12,8	11,1	1,6	23,2	10,8	12,3	19,5	8,0	11,5	12
37387-Troldhytten	28,8	2,5	26,2	26,9	3,4	23,5	20,1	5,0	15,1	16
37260-Himmelblå	5,9	0,3	5,6	21,2	2,5	18,7	20,5	3,8	16,7	11
37418-Rypen	15,5	4,9	10,6	12,2	8,3	3,9	20,7	9,5	11,2	18
37610-Humblebien	10,0	2,7	7,3	16,3	6,2	10,0	21,0	4,4	16,6	12
37255-Krummerne	4,5	3,6	0,9	7,1	4,8	2,3	21,3	5,6	15,7	15
37214-Vandpytten	4,0	4,0		12,8	3,2	9,6	21,4	4,5	16,9	14
37448-Drivhuset	22,0	10,6	11,4	15,1	6,1	9,0	21,8	4,3	17,6	24
37408-Troldpilen	12,9	5,5	7,5	20,6	5,6	15,0	21,9	4,7	17,2	24
37498-Guldsmeden	8,9	7,3	1,6	12,0	7,2	4,8	22,0	7,9	14,0	22
37318-Cismofytten	27,0	13,2	13,8	28,7	8,1	20,6	22,5	6,2	16,4	26
37615-Borgen	6,8	3,9	2,9	6,4	5,0	1,4	22,8	3,3	19,5	23
37223-Møllehuset	13,8	8,0	5,8	7,7	7,7		22,8	9,9	13,0	16
37330-M-Husets Vuggestue	7,8	7,8		7,3	5,0	2,3	23,0	3,5	19,5	17
37234-Kastanjen	18,7	2,6	16,1	22,3	3,7	18,6	23,1	3,0	20,1	19
37445-Viften	22,5	4,2	18,4	20,6	6,0	14,6	23,1	4,1	19,0	23
37522-Brobergsgade	20,5	7,5	13,1	19,2	6,8	12,3	23,1	3,8	19,3	13
37548-Vesterbro Børnegård	25,6	6,7	18,9	17,4	5,6	11,8	23,9	4,9	19,0	16
37398-Katholm	7,7	4,2	3,4	21,6	4,9	16,7	24,9	7,8	17,1	13
37382-Børnehuset Mosen	17,0	6,3	10,7	14,3	7,6	6,7	24,9	7,4	17,5	23
37343-Hvalen	27,6	6,8	20,8	22,7	4,7	18,0	25,4	4,7	20,8	28
37580-Himmelbuen	24,0	11,5	12,5	24,2	12,0	12,2	26,1	8,6	17,5	21
37262-Idrætsinstitution Hoppeland	19,6	4,2	15,4	23,1	4,8	18,3	27,1	4,6	22,5	24
37344-Muldager	16,1	8,0	8,1	36,3	4,4	31,9	29,0	3,1	25,9	7
37624-Lunden	25,1	13,1	12,0	31,4	9,1	22,3	45,3	7,4	37,9	5
37633-Nord	12,5	6,0	6,5	24,3	6,2	18,1	59,7	2,3	57,4	10
Alle daginstitutioner	10,2	4,8	5,4	10,4	4,9	5,5	10,5	4,8	5,7	6.353

6.8. Plejehjem – kort og langt sygefravær seneste tre halvår

Rubin 8/8-2011	Kalenderdage pr. ansat									Gns. antal ansatte 2011/1
	2010/1			2010/2			2011/1			
Navn på plejehjem	I alt	Kort	Langt	I alt	Kort	Langt	I alt	Kort	Langt	
Suf Kollektivhuset Bellahøj	12,8	4,8	8,0	7,8	3,8	4,0	1,5	0,8	0,8	26
Suf Plejecentret Bonderupgård	1,6	1,6		1,2	1,2		3,0	1,9	1,1	72
Suf Tingbjerg	3,8	0,1	3,6	8,1	1,1	7,0	4,1	1,1	3,1	45
Suf Solgavehjemmet	12,1	2,0	10,2	12,0	3,5	8,5	4,9	2,9	2,0	43
Suf Rundskuedagen Vesterbro	5,9	1,6	4,3	2,2	1,8	0,3	5,2	2,0	3,2	38
Suf Peder Lykke Centret	6,9	3,5	3,3	6,4	2,9	3,6	5,2	2,8	2,4	137
Suf Rosenborgcentret	14,6	3,5	11,1	9,7	4,1	5,6	5,4	3,4	1,9	99
Suf De Gamles By (BFR) Demenscenter Klarahus	11,2	3,9	7,3	9,3	3,4	5,8	5,4	2,3	3,1	74
Suf Damsøgård Plejehjem	9,9	3,2	6,7	6,8	3,8	3,0	5,9	4,3	1,7	36
Suf Håndværkerforeningen	5,3	2,8	2,5	7,5	3,3	4,2	6,0	2,7	3,4	138
Suf Kærbo	4,7	3,2	1,5	7,2	2,9	4,3	6,4	1,9	4,4	42
Suf Bryggergården	9,3	2,9	6,4	6,3	2,3	4,0	6,4	4,6	1,8	43
Suf Hjortespring - Røde Kors	8,1	3,5	4,6	5,5	3,4	2,1	6,5	3,8	2,7	134
Suf Bispebjerghjemmet	11,9	4,4	7,5	11,3	4,1	7,2	6,8	2,8	3,9	76
Suf Sølund	8,5	3,7	4,8	6,8	2,8	4,0	7,0	2,6	4,4	284
Suf Deborah Centret	7,5	3,2	4,3	6,5	3,1	3,4	7,1	3,9	3,2	32
Suf Dronning Ingrid's Hjem	5,1	2,4	2,7	3,4	2,2	1,2	7,3	3,6	3,7	77
Suf Bomi-Parken	9,6	2,6	6,9	8,7	2,5	6,2	7,3	3,2	4,2	77
Suf Kildevæld Sogns Plejehjem	7,6	3,5	4,1	6,3	3,6	2,7	7,7	3,9	3,8	61
Suf De Gamles By (S)	9,0	5,8	3,2	10,2	4,0	6,2	7,7	3,9	3,8	89
Suf Aalholmhjemmet s	6,3	4,2	2,1	5,8	3,9	2,0	8,0	3,3	4,7	41
Suf Huset William	12,0	2,9	9,0	7,1	3,6	3,5	8,0	3,1	4,9	61
Suf Egebo Bystævneparken	6,8	2,6	4,2	4,6	2,8	1,9	8,3	2,5	5,9	92
Suf Solterrasserne	8,2	3,9	4,3	8,6	3,3	5,2	9,0	3,1	5,9	82
Suf Skjelhøjgård	8,5	2,4	6,1	7,9	1,8	6,1	9,0	1,8	7,2	39
Suf Pilehuset Bystævneparken	13,2	4,4	8,8	9,6	4,2	5,4	9,0	3,8	5,2	168
Suf Kirsebærhaven	13,8	4,6	9,3	11,4	3,7	7,7	9,2	3,9	5,3	68
Suf Hørgården	10,5	3,9	6,6	10,3	3,5	6,8	9,5	3,9	5,6	175
Suf De Gamles By (LK)	9,5	5,7	3,9	10,7	4,5	6,2	9,5	4,0	5,5	129
Suf Hasselbo Bystævneparken	9,6	4,1	5,5	13,3	4,5	8,8	9,7	3,6	6,1	87
Suf Absalonhus	6,4	2,0	4,4	4,0	1,5	2,5	9,8	2,6	7,2	40
Suf Verdishave	14,9	4,2	10,7	12,0	3,1	8,8	10,1	3,7	6,4	65
Suf Johannesgården	10,3	4,7	5,6	8,9	3,2	5,7	10,2	3,5	6,7	67
Suf Dortheagården	10,2	3,9	6,3	11,5	4,9	6,7	10,5	4,5	6,0	53
Suf Nybodergården	6,2	3,9	2,3	7,4	4,1	3,3	10,6	4,4	6,1	44
Suf Højdevang Sogn	8,1	3,3	4,7	7,7	4,1	3,7	10,6	3,7	6,9	88
Suf Lærkebo Bystævneparken	9,8	2,6	7,2	8,8	4,3	4,5	10,6	4,3	6,3	74
Suf Dagmargårdens Plejehjem	10,4	3,1	7,3	6,5	3,7	2,8	11,2	3,6	7,6	34
Suf De Gamles By (ACD)	12,1	3,2	8,9	8,7	4,1	4,5	12,5	3,2	9,3	78
Suf Poppelbo Bystævneparken	10,8	4,8	6,0	12,9	4,2	8,7	12,8	3,5	9,3	82
Suf De Gamles By (MR)	10,3	6,4	3,9	14,1	5,5	8,6	13,6	3,7	9,9	69
Suf Øselsgården Plejecenter	9,4	4,9	4,5	12,3	3,4	9,0	14,3	3,5	10,8	71
Suf Aftensol	5,1	4,6	0,5	8,9	5,3	3,6	14,9	4,7	10,1	36
Suf Ryholtgård	11,8	4,4	7,5	18,1	4,0	14,2	16,2	3,7	12,5	56
Plejehjem i alt	9,3	3,7	5,6	8,6	3,5	5,1	8,6	3,4	5,2	3.361

6.9. Hjemmeplejen i SUF – kort og langt sygefravær seneste tre halvår

Rubin 11/8-2011	Gns. kalenderdage pr. ansat									Gns. ant. ans. 2011/1
	2010/1			2010/2			2011/1			
Organisation	I alt	Kort	Langt	I alt	Kort	Langt	I alt	Kort	Langt	
Suf Hjemmeplejen Vanløse/Damhus	9,6	5,5	4,1	10,6	5,7	5,0	0,6	0,6		17
Suf Hjemmeplejen Indre By	13,1	3,8	9,3	8,3	3,9	4,5	5,4	4,7	0,6	65
Suf Hjemmeplejen Vanløse/Kirkebjerg	10,3	4,1	6,3	6,0	3,8	2,2	8,2	4,8	3,4	101
Suf Hjemmeplejen Amager Skt Elisabeth	11,4	4,5	6,8	11,0	4,7	6,3	9,1	4,1	5,0	245
Suf Hjemmeplejen Indre By/Østerbro	13,3	5,2	8,1	12,7	4,5	8,2	9,5	4,1	5,4	315
Suf Hjemmeplejen Amager Sundparken	12,2	7,0	5,2	11,5	6,2	5,3	9,7	5,7	4,1	139
Suf Hjemmeplejen Kgs.Enghave	13,8	5,2	8,6	12,7	5,4	7,3	9,9	4,3	5,7	191
Suf Hjemmeplejen Vanløse	11,1	5,3	5,8	10,9	6,5	4,5	10,4	5,7	4,7	53
Suf Hjemmeplejen Brønshøj-Husum	8,9	5,9	3,0	10,6	6,0	4,6	11,8	4,8	7,1	173
Suf Hjemmeplejen Nørrebro	13,0	4,6	8,4	12,4	4,9	7,5	12,4	5,2	7,2	201
Suf Hjemmeplejen VKV	10,2	4,4	5,8	9,6	4,3	5,2	12,5	5,2	7,3	267
Suf Hjemmeplejen Bispebjerg	12,1	6,7	5,4	9,8	6,1	3,7	13,0	5,0	8,0	164
Suf Hjemmeplejen Bispebjerg Håndværkerforeningen	12,1	4,7	7,4	14,7	6,3	8,4	16,8	6,9	9,8	52
Hjemmeplejen SUF i alt	11,9	5,1	6,8	11,1	5,1	6,0	11,1	4,9	6,1	1.904

6.10. Hjemmeplejen i SOF – kort og langt sygefravær seneste tre halvår

Rubin 9/8-2011	Gns. kalenderdage pr. ansat									Gns. ant. ans. 2011/1
	2010/1			2010/2			2011/1			
Institution	I alt	Kort	Langt	I alt	Kort	Langt	I alt	Kort	Langt	
Brønshøj/Vanløse - Sygepleje - dag - Personale	26,3	1,5	24,8	2,2	2,2		3,2	2,5	0,7	11
Amager Nord - Hj.hjælp - dag - Personale	8,0	4,2	3,9	5,9	2,9	3,0	4,4	3,2	1,3	31
Stab - Administration - Personale 1	4,2	4,2		4,0	3,3	0,7	4,9	3,7	1,2	17
Aftenplejen Amager - Hj.hjælp - dag - Personale	8,4	5,4	3,1	8,3	3,9	4,4	5,5	4,1	1,4	12
Nørrebro/Bispebjerg - Sygepleje - dag - Personale	22,6	8,1	14,5	14,8	5,1	9,7	5,8	4,8	1,0	17
City - Hj.hjælp - dag - Personale	14,3	5,4	8,9	9,8	6,5	3,3	7,1	5,6	1,5	21
Aftenplejen Vesterbro/Valby - Hj.hjælp	14,4	2,9	11,5	17,9	5,2	12,7	7,7	2,6	5,0	10
Amager - Sygepleje - dag - Personale	12,1	6,9	5,2	6,9	4,5	2,4	9,2	5,6	3,6	15
Natplejen Østerbro/City - Hj.hjælp - Personale	10,6	7,0	3,6	14,5	4,2	10,3	9,3	4,5	4,8	14
Amager Syd - Hj.hjælp - dag - Perosnale	5,8	5,8		6,1	6,1		9,8	3,1	6,7	18
Aftenplejen Nørrebro/Bispebjerg - Hj.hjælp	7,4	3,6	3,8	17,6	3,5	14,1	10,2	2,8	7,4	22
Bispebjerg Syd - Hj.hjælp - dag - Personale	12,0	4,8	7,2	10,0	3,7	6,3	10,3	3,6	6,7	22
Ydre Nørrebro - Hj.hjælp - dag - Personale	17,2	6,2	11,0	10,0	6,9	3,2	11,6	5,3	6,3	22
Vesterbro - Hj.hjælp-dag - Personale	11,5	6,3	5,1	12,0	8,6	3,5	13,2	6,1	7,1	25
Østerbro/City - Hj.hjælp - dag - Personale	7,9	7,9		7,5	6,0	1,5	13,6	3,1	10,5	9
Brønshøj - Hj.hjælp - dag - Personale	15,3	4,8	10,6	20,5	5,1	15,4	13,7	4,6	9,1	28
Amagerbro - Hj.hjælp - dag - Personale	8,5	4,4	4,1	15,0	5,6	9,4	14,2	5,9	8,3	30
Valby/Vesterbro - Sygepleje - dag - Personale	53,4	8,0	45,4	23,7	6,3	17,4	14,2	4,7	9,6	14

Vanløse - Hj.hjælp - dag - Personale	6,0	3,8	2,1	7,5	5,4	2,0	15,2	6,2	9,1	14
AF Østerbro City - 2	10,6	6,0	4,6	10,5	3,5	7,1	15,6	2,2	13,4	8
Østerbro - Hj.hjælp - dag - Personale	13,6	7,7	6,0	22,1	8,0	14,1	20,4	4,1	16,3	22
Valby - Hj.hælp - dag - Personale	28,1	8,1	20,0	18,9	7,0	12,0	21,5	3,9	17,6	25
Aftenplejen Brh/Vanløse - Hj.hjælp	6,0	2,8	3,2	28,5	2,8	25,7	21,5	3,1	18,4	8
Bispebjerg Nord - Hj.hjælp - dag - Personale	25,1	12,3	12,8	22,3	9,5	12,8	33,0	7,3	25,7	19
Indre Nørrebro - Hj.hjælp - dag - Personale	23,7	8,9	14,8	34,5	7,2	27,3	33,4	4,3	29,1	20
Aftenplejen Østerbro/City - Hj.hjælp	25,8	2,3	23,6	17,3	7,1	10,1	39,3	5,7	33,7	6
Hjemmeplejen SOF i alt	14,6	5,9	8,7	14,4	5,6	8,8	13,7	4,4	9,2	457

6.11.Handicapområdet – kort og langt sygefravær seneste tre halvår

Rubin 11/8-2011	Kalenderdage pr. ansat									Gns. ant. ans. 2011/1
	2010/1			2010/2			2011/1			
	I alt	Kort	Langt	I alt	Kort	Langt	I alt	Kort	Langt	
Center for autisme og specialpædagogik - DAE	20,3	2,8	17,6	3,7	1,6	2,1	0,5	0,5		15
Center for børn med handicap - DAE	4,3	1,9	2,4	10,1	2,2	7,9	2,4	1,8	0,6	21
Dagcenter Kvintetten - DAE	1,3	1,3		8,0	0,6	7,4	2,5	2,5		11
Bostedet Griffenfeldsg. 44, opg. 4.3.	13,9	2,6	11,3	4,6	3,2	1,3	2,7	2,4	0,3	11
Center for variable boformer 2 - DAE	0,0			2,4	2,4		3,0	3,0		5
Bostedet Sjelør	6,3	3,9	2,5	8,5	3,6	4,9	3,8	3,2	0,6	45
Center for multiple funktionsnedsættelser - DAE	1,9	1,9		2,8	2,8		3,8	2,4	1,5	16
Daghjemmet Øresund	5,8	5,8		15,0	2,9	12,1	4,0	4,0		10
Bostedet Vinklen (64132)	2,4	2,4		5,5	3,7	1,8	4,1	3,3	0,9	34
Center for aflastningstilbud m.fl. - DAE	0,9	0,9		6,8	2,7	4,2	4,2	2,9	1,3	16
Aktiv.ct. Koloritten , Nyrnbergg. 23, 1.	15,7	4,5	11,2	5,7	5,7		4,2	4,2		9
Fysioterapi, Persillevej	2,7	2,7		6,6	6,6		4,4	4,4		11
Stubmøllevvej 13	8,8	4,0	4,8	7,4	1,8	5,6	4,7	3,1	1,5	22
Botilbudet Rymarksvej	0,0			1,8	1,8		5,2	1,9	3,3	12
Bostedet Ringertoften	6,0	4,9	1,2	16,1	5,1	11,0	5,3	4,0	1,3	25
Bostedet, Havdrupvej 92	7,5	3,2	4,2	4,6	3,0	1,6	5,4	3,3	2,2	20
Møllehuset /Guldbergshave	16,3	3,2	13,1	11,9	3,3	8,6	5,8	1,5	4,3	25
Aktivitets- og samværstilbudet Gladsaxe Møllevvej	6,3	6,3		7,5	5,3	2,2	6,0	6,0		11
Bostedet Amager Strand	6,6	4,1	2,5	7,3	6,1	1,2	6,6	5,4	1,1	14
Bofællesskaber Øst	10,6	3,9	6,6	12,1	4,8	7,2	6,9	2,1	4,8	23
Lions Kollegiet, Tuborgvej 181	10,0	4,0	6,0	9,1	3,7	5,5	7,0	4,0	3,0	160
Blindeinstituttet, Rymarksvej 1	6,1	3,3	2,8	6,2	2,4	3,8	7,0	2,3	4,7	113
Bostedet Jens Warmingsvej 56	10,7	4,5	6,1	8,9	5,4	3,5	7,1	5,1	1,9	30
Dagct. På Sundbyvang ,Irlandsvej 37	4,0	4,0		3,9	3,9		7,4	5,6	1,8	10
Bostedet Persillevej 2A+B	8,2	5,5	2,7	9,4	4,0	5,4	7,7	2,8	4,9	28
Bofællesskaber Utterslevhuse	8,6	7,0	1,6	5,6	5,2	0,4	7,7	7,7		10
Strandparkcentret, Amager Str.vej 122 A	11,7	2,9	8,9	15,5	3,4	12,0	7,9	3,0	4,9	24
Lindebo, Langhus, Radisevej 2,1.-4,1.	9,1	7,8	1,3	5,6	5,6		8,0	7,6	0,4	27
Irlandsvej 27 A & B (udskilt fra Tokanten) DAE	2,8	2,8		16,2	2,5	13,6	8,6	3,6	5,0	21
Aflastningstilbuddene	7,9	5,3	2,6	5,9	3,5	2,4	8,7	6,8	1,9	22
Vera Hus	14,0	3,5	10,5	8,1	3,0	5,1	8,8	3,2	5,6	61
Døgninstitutionen Svanehuset	12,2	3,6	8,6	8,8	3,8	4,9	9,0	4,2	4,8	63
Behandlingshjemmet Baunegården	8,6	4,1	4,5	10,4	3,5	6,9	9,2	4,2	5,0	46
Bo- og dagtilbudet Musvågevej 24/Tomatvej 5	14,6	5,6	9,1	13,7	4,8	8,9	9,7	4,5	5,2	109
Aflastningsinstitution Skovhusene	9,6	3,5	6,0	16,0	3,9	12,1	10,1	3,7	6,4	50
Bostedet Irlandsvej 29A+B	23,9	3,6	20,3	10,0	3,4	6,6	10,4	4,3	6,1	29
Lynghuset , Provstevej 4 A+B	11,3	4,9	6,4	9,7	5,4	4,3	10,6	3,8	6,8	54
Skolegade (64336)	3,0	3,0		3,1	1,4	1,7	10,8	0,8	10,0	10
Bofællesskaber Vest	9,6	2,7	6,9	6,5	2,7	3,9	11,0	1,9	9,1	26

Bofællesskaber Syd	19,2	4,7	14,5	9,0	4,2	4,8	11,1	3,1	8,0	22
Væveriet, Svanevej 24	18,1	3,5	14,6	3,9	3,9		11,3	2,2	9,1	14
Bostedet Nordlys	6,0	4,0	2,0	10,9	3,9	7,0	11,4	4,9	6,6	55
Bostedet Radisevej	8,5	4,0	4,4	13,8	3,9	9,9	11,6	5,6	6,0	25
Kernehusene - Chr. II's Alle og Røde Mellemvej	4,5	4,5		12,5	4,3	8,2	11,7	2,7	8,9	30
Kernehusene - Irlandsvej	13,0	8,0	4,9	14,8	6,8	8,0	11,9	3,7	8,2	17
Bostedet Kuben (64139)	5,5	5,5		7,3	7,3		12,2	4,9	7,2	16
Vibegården - DAE	13,8	4,4	9,3	12,4	5,3	7,1	12,4	5,4	7,0	51
Hyldeblomsten (Parterren)	6,3	6,3		15,1	7,6	7,6	12,8	5,9	6,9	13
Albatros, Radisevej 4,2.-6,2.	7,0	3,4	3,6	9,8	5,3	4,6	13,5	3,1	10,4	27
Bostedet Irlandsvej 41A+B	18,8	4,7	14,1	18,9	2,8	16,1	13,8	5,5	8,3	24
Dagtilbuddet i Kælderen	8,9	5,7	3,2	14,6	4,8	9,8	14,0	4,8	9,2	14
Aktivitsc. Jydeholmen 15, 3.	27,6	6,9	20,7	27,3	6,3	21,1	15,2	5,3	9,8	9
Aflastnings-og Døgntilbud Virkefeltet 17	10,5	3,8	6,6	7,1	4,3	2,8	15,3	4,5	10,8	34
Cafe Campo	3,1	3,1		3,5	3,5		15,5	2,7	12,7	11
Sambo	13,4	7,6	5,8	12,7	6,5	6,2	15,5	4,9	10,6	39
Daghjemmet Persillevej 6	19,9	3,7	16,1	8,8	4,9	3,8	17,4	4,7	12,7	11
Tryggen	8,7	4,8	4,0	8,7	3,1	5,6	20,8	3,1	17,7	11
7'eren	12,2	4,7	7,5	20,3	4,5	15,8	24,4	4,7	19,7	12
Dagcenter 1 - DAE	23,7	2,0	21,8	26,0	3,6	22,4	26,1	1,2	24,9	10
Nærumgård	19,8	5,7	14,0	36,6	8,8	27,8	27,1	6,1	21,1	50
Center for variable boformer 3 - DAE	2,9	2,9		16,1	1,3	14,8	51,0	4,3	46,7	8
Handicapinstitutioner i alt	10,4	4,2	6,2	10,8	4,1	6,7	9,8	3,9	5,9	1.756

6.12. Definitioner og begreber

Sygefraværsdage

I rapporten arbejdes der gennemgående med kalenderdage. Dvs. at hvis en medarbejder er meldt syg fredag og mandag vil lørdag og søndag være medregnet i statistikken.

Langt sygefravær defineres som fravær på *over 14 dage*. Her indgår således antal kalendersygedage, som stammer fra sygefraværsperioder, som har en længde på *mindst 15 dage*.

Sygefravær er summen af fraværskoderne Sygdom (SY) og Tilskadekomst i Tjenesten (TT) i Vagtplan.

Sygefravær, der stammer fra fraværskoden Nedsat tjeneste (TN) medtages altså ikke, selvom dette også er sygefravær relateret til sygdom, fx delvis raskmeldt, hvor den syge arbejder på nedsat tid i en periode.

Ovennævnte definition af sygefravær er standarden fra det Fælleskommunale Løndannelse (FLD).

Omfang

Når der opgøres antallet af ansatte i en given periode, henvises der til det ”gennemsnitlige antal ansatte i perioden”.

Opgørelsen omfatter aflønningsformerne: ”Fast månedsløn, månedsvis bagud” og ”Fast månedsløn, månedsvis forud”; og ansættelsesgrupperne: ”Overenskomstansat/tjenestemand” og ”elever”.

Følgende ansættelsesgrupper er ikke inkluderet i opgørelsen:

- Timelønnede
- Fleksjob/jobtræning
- Ansatte på særlige vilkår i øvrigt
- Folkevalgte og honorarlønnede

- Ansatte i selvejende institutioner i BUF
- Ansatte i de fleste selvejende institutioner i SOF

Følgende selvejende institutioner i SOF indgår i opgørelsen, da de pågældende institutioners sygefravær registreres i KMD-løn og dermed RUBIN.

- Brydes Alle
- Hjulmagerstien/Lyongade
- Rymarksvænge
- Rymarksvænge Udslusning
- Lions Kollegiet
- Vera Hus
- Mette Marie (projekt)
- NABO-center Amager
- Krisecentret Garvergården

6.13.Data

- Periodeafgrænsning: 1. halvår defineres som 1/1 til og med 30/6 i et givet kalenderår. På samme måde defineres 2. halvår som 1/7 til og med 31/12 i et givet kalenderår.
- Opdatering af data: Data er tilvejebragt gennem Rubin version 2 og trukket i perioden 5. - 11. august 2011. Der sker løbende opdateringer bagud i tid.
- Opgørelser for ØKF er eksklusiv enhederne: ”Borgerrådgiveren” og Intern Revision”. For opgørelser på KK-niveau indgår dog alle enheder i kommunen.